



Stockholms  
stad



# Förslag till beslut för biotopskyddsområde Vinterviken December 2024

**Beslut för biotopskyddsområde Vinterviken.**  
December 2024  
**Dnr:** 2024-06584  
**Utgivare:** Stadsbyggnadskontoret  
**Omslagsfoto:** Gundula Kolb

## Förslag till beslut om inrättande av biotopskyddsområde Vinterviken på fastigheterna Aspudden 1:1 och Gröndal 1:1 i Stockholms kommun

### Innehåll

Beslut .....	4
Syftet med biotopskyddsområdet.....	4
Grund för beslutet.....	4
<i>Gällande planer</i> .....	5
Målbild för biotopskyddsområdet .....	5
Exempel på verksamheter och åtgärder som kan skada naturmiljön i biotopskyddsområdet .....	6
Undantag från beslutet .....	6
Naturvårdsförvaltning och tillsyn .....	7
Skötsel.....	7
Upplysningar .....	8
Bilagor .....	8
<i>Bilaga 1: Beslutskarta</i> .....	9
<i>Bilaga 2: Beskrivning av biotopskyddsområdet och områdets skötsel ....</i>	10

## Beslut

Med stöd av 7 kap. 11 § miljöbalken och 7 a § förordningen (1998:1252) om områdesskydd beslutar kommunfullmäktige i Stockholms kommun den XX månad 202X att skogsområdet och branterna mellan Vinterviken och sjön Trekanten, vars gräns markeras i terrängen och beslutscharta (bilaga 2), ska utgöra ett biotopskyddsområde för biotoptypen mark med mycket gamla träd. Den på kartan heldragna linjen utgör gränsen för det skyddade området. Arealen är cirka 17,95 ha.

Verksamheter och åtgärder som kan skada naturmiljön får inte utföras inom biotopskyddsområdet.

## Syftet med biotopskyddsområdet

Syftet är att bevara och på sikt utveckla de naturvärden och den biologiska mångfald som är knuten till mark med mycket gamla träd, både ädellövträd och tallar. Syftet är även att bevara områdets ras-, block- eller bergbranter med lång skoglig kontinuitet samt områdets funktion som livsmiljö för fladdermöss. Naturvärdena ska skyddas i samklang med bevarande och utveckling av de rekreativa värdena. För att bevara naturvärdena och den biologiska mångfalden i biotopskyddsområdet behöver området viss skötsel, se information under rubrik Skötsel.

## Grund för beslutet

Stockholms befolkning växer snabbt och när befolkningen ökar blir behovet av tätortsnära natur för rekreation och för bevarad biologisk mångfald större. Vinterviken har en viktig funktion inom stadens gröna infrastruktur för arter knutna både till ädellöv och barrskog, men även för fladdermöss och groddjur. Området utgör ett kärnområde i Stockholms ekologiskt särskilt betydelsefulla områden (ESBO). Området ligger även i en spridningskorridor för det regionala värdenätverket för skalbaggar knutna till ädellövträd och ädellövskog.

Det berörda området utgörs av mark med mycket gamla träd (främst ek och tall) med arter som är knutna till sådana biotoper. Mark med mycket gamla träd hyser livsmiljöer för både skyddsvärda och hotade arter. I området finns även skyddsvärda ras- och bergbranter med lång skoglig kontinuitet. Även dessa biotoper utgör värdefulla livsmiljöer för både skyddsvärda och hotade arter. Områdets naturvärden redovisas i bifogad beskrivning (bilaga 2).

För att ett område ska kunna bli biotopskyddsområde måste det överensstämma med någon av de 30-tal biotoptyper som finns med i bilaga 2 och 3 av förordning (1998:1252) om områdesskydd enligt miljöbalken.

Definitionen på biotoptypen mark med mycket gamla träd är:  
”Gran, tall, ek och bok är normalt mycket gamla träd när de uppnått en ålder som är minst dubbelt så hög som lägsta tillåtna ålder för föryngringsavverkning. Övriga trädslag bör normalt ha uppnått en ålder av minst 100 år. Med mark avses här det område som behövs för att bevara träden eller de trädanknutna arter som lever i marken, på träden eller i träden”.

Genom att skydda naturområden som biotopskyddsområde eller någon annan form av områdesskydd förbättras förutsättningarna för bevarandet av biologisk mångfald långsiktigt.

Ett skydd av området bedöms ligga i linje med översiktsplanens mål om en växande, sammanhängande, klimatsmart och tålig stad samt med stadens bostadsmål och åtaganden inom överenskommelser om infrastrukturutbyggnad.

### **Gällande planer**

Området är reglerat som Park i stadsplanen PL 7929A från 1982 samt stadsplanen PL2064A från 1939, då begreppet Natur inte användes före plan- och bygglagens tillkomst 1987. Att inrätta ett biotopskyddsområde bedöms vara förenligt med gällande planen.

### **Målbild för biotopskyddsområdet**

I biotopskyddsområdet växer rikligt med gamla solbelysta vidkroniga ekar och tallar men även efterföljare i olika åldrar. I biotopskyddsområdet är de gamla ekarna och tallarna vitala och står kvar så länge som möjligt. Sly och andra träd som skuggar ekar och tallar röjs regelbundet bort så att ekar, andra värdefulla ädellövträd och tallar får tillräckligt med ljus och stammarna är delvis solbelysta. Unga efterträdare till de gamla ekarna och tallarna väljs ut och lämnas kvar vid röjning så att trädkontinuiteten säkerställs. Även hassel och bärande buskar bevaras.

Träd som dör står kvar som högstubbar så länge de inte utgör risk för människor eller egendom. Döda träd som fallit till marken eller behövt tas ner av säkerhetsskäl ligger kvar i området, utan att blockera gångväg eller stigar. Det finns gott om död ved av olika trädslag och i olika nedbrytningsstadier i området. Träd- och buskskiktet utgörs av flera olika inhemska arter.

Skogskänslan och branternas dramatiska karaktär bevaras. Befintliga gångvägar genom området är lättframkomliga och underhålls och utvecklas i samklang med bevarandet av äldre träd.

### **Exempel på verksamheter och åtgärder som kan skada naturmiljön i biotopskyddsområdet**

Inom ett biotopskyddsområde är det enligt 7 kap. 11 § miljöbalken inte tillåtet att bedriva en verksamhet eller vidta en åtgärd som kan skada naturmiljön. Exempel på verksamheter och åtgärder som kan skada naturmiljön i detta biotopskyddsområde är avverkning av träd, borttagande av död ved, uppförande av byggnader och anläggningar, ledningsdragning, körning med maskiner och motorfordon, grävning, schaktning, utfyllnad, tippning, upplag och plantering. Observera att dessa angivna verksamheter och åtgärder endast utgör exempel. Det kan finnas andra verksamheter och åtgärder som kan orsaka skada på naturmiljön i biotopskyddsområdet. Vid planering av en åtgärd behöver alltid en bedömning göras av om åtgärden kan skada naturmiljön.

Enligt 8 § förordningen (1998:1252) om områdesskydd gäller skyddet för ett biotopskyddsområde inte för de delar av området som är beläget i omedelbar anslutning till bebyggelse som fanns där när skyddet för området inträdde. Av detta följer att den bebyggelse som fanns vid skyddets införande ska kunna användas på det sätt och för de ändamål den var avsedd för när den uppfördes, utan hinder av den senare skyddade biotopen. Pågående verksamhet bör därför kunna fortgå på ett rimligt sätt, och åtgärder som är nödvändiga med hänsyn till pågående verksamhet i anslutning till byggnaden eller för byggnadens funktion eller för att förhindra skada, bör kunna vidtas.

Det är möjligt att ansöka om dispens för åtgärder som kan skada naturmiljön inom ett biotopskyddsområde. Om det finns särskilda skäl får dispens från förbudet ges i det enskilda fallet. Intresset av att vidta åtgärder eller bedriva verksamhet i sådana mark- eller vattenområden ska vägas mot de konsekvenser som förlusten av, eller skadan på, biotopen för med sig.

### **Undantag från beslutet**

Detta beslut om biotopskyddsområde utgör inte hinder för skötsel av området i enlighet med bilaga 2. Beslutet utgör inte heller ett hinder för innehavare av ledningar att utföra drift eller underhåll av ledningar och tillhörande ledningsanläggningar inom biotopskyddsområdet. Dessa åtgärder bedöms inte utgöra en sådan verksamhet eller åtgärd som kan skada naturmiljön under

förutsättning att verksamhetsutövaren vidtar försiktighetsåtgärder och lämpliga återställningsåtgärder. Tillsynsmyndigheten ska underrättas om planerade åtgärder och plan för återställning i god tid innan de genomförs. Beslutet utgör inte heller ett hinder för åtgärder som krävs för underhållet av befintliga byggnader som ligger inom eller i direkt anslutning till biotopskyddsområdet.

## Naturvårdsförvaltning och tillsyn

Stockholms stad är förvaltare av biotopskyddsområdet i enlighet med 2 § förordningen (1998:1252) om områdesskydd.

Exploateringsnämnden står för obligatoriska investeringar så som gränsmarkering och skyltning av biotopskyddsområdet. I övrigt fördelas ansvaret för skötsel och underhåll i enlighet med överenskommelser inom staden.

Tillsyn sker enligt 26 kap 1 § miljöbalken och 2 kap. 9 § miljötillsynsförordningen (2011:13) och dispensansökningar hanteras i enlighet med 7 kap. 11 § miljöbalken. Ansvarig nämnd regleras i stadens reglementen.

Länsstyrelsen i Stockholms län är tillsynsmyndighet för fornlämningar.

## Skötsel

Kommunen får enligt 7 kap. 11 § miljöbalken samt 7a § förordningen om områdesskydd efter särskild underrättelse vidta de åtgärder som behövs för att vårda området. I detta biotopskyddsområde behövs skötsel främst i form av regelbunden naturmarksvård för att gallra uppväxande sly och gallring av träd som riskerar att beskugga de gamla ekarna och tallarna. Det är också viktigt att se till att gallringen utförs varsamt så att efterträdare till de gamla träden sparas. Fri utveckling lämpar sig däremot bättre på hållmarkspartierna i västra delen av området. I området finns inga registrerade fornlämningar men två övriga kulturhistoriska lämningar. Skötselåtgärder anpassas för att även värna lämningar. Fornlämningar och övriga kulturhistoriska lämningar får inte komma till skada vid skötselåtgärder.

Skötsel av området beskrivs vidare i bilaga 2.

Om vårdåtgärder utförs av någon annan part än kommunen regleras detta med särskilda avtal. Till dessa avtal ska även bifogas skötselinstruktioner.

## Upplysningar

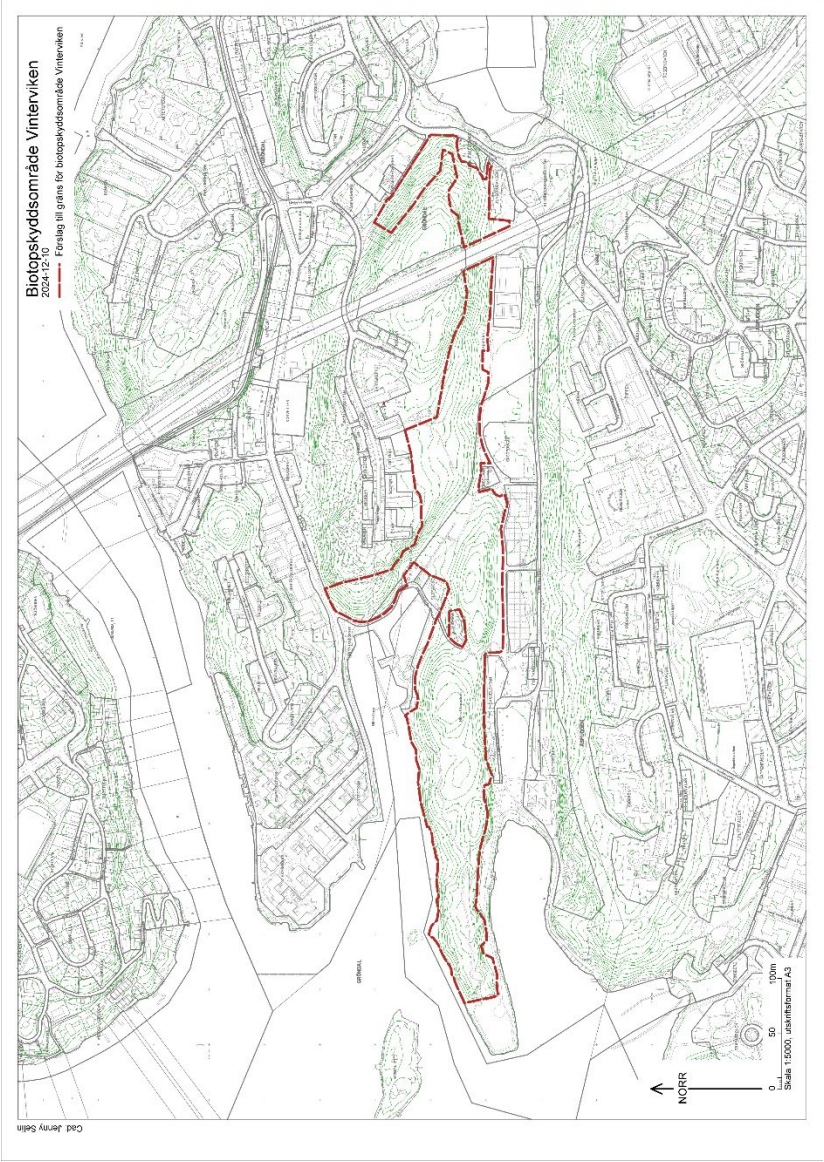
Enligt 7 kap. 11 § miljöbalken ska ett beslut om bildande av ett biotopskyddsområde gälla omedelbart även om det överklagas.

## Bilagor

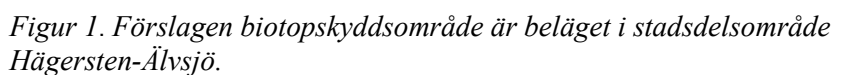
1. Beslutskarta
2. Beskrivning av biotopskyddsområdet och områdets skötsel



Bilaga 1: Beslutskarta



Biotopskyddsområdet Vinterviken är beläget inom Hägersten-Älvsjö stadsdelsområde, mellan Vinterviken i Mälarens och sjön Trekanten. Det omfattar delar av skogsområdet och bergbranter som ligger mellan Fregattvägen och Vinterviksvägen samt Fågelsångens Gårdsväg och Blommensbergsvägen. Norr om västra delen av biotopskyddsområdet ligger Mörtviken. Fastigheterna Aspudden 1:1 och Gröndal 1:1 ägs av Stockholms stad.



Västra delen av området utgörs av tallskog och hällmarkstallskog där de äldsta träden är över 200 år. Området stupar brant mot norr och det finns ett flertal stigar både uppe på höjderna och längs med stranden. I slänterna mot bebyggelsen och båtuppläggningsplatsen växer gamla och grova ekar. Där växer även asp, björk och sälg. Buskskitet domineras av hassel.

Mellersta och östra delen av området består av sydvända slanter och branter med ekdominerad lövskog där de äldsta träden bedöms vara över 200 år. På höjderna närmare bebyggelsen framför allt i den mellersta delen växer flera gamla tallar med så kallad pansarbark som också bedöms vara äldre än 200 år. Även i dessa delar är det gott om hassel i buskskiktet. Inslag av asp, björk och lönn finns.

I området förekommer många naturvårdsarter som tyder på höga naturvärden och är knutna till tall- och ekmiljöer såsom ekticka, talticka, koralltaggsvamp, oxtungssvamp, blekticka, blodsopp, vätteros, rotsopp, skeppsvarvsfluga, knottrig rottryffel, reliktbock och hasselticka.

Området hyser också en rik fågelfauna. Arter såsom mindre hackspett, spillkråka, svartvit flugsnappare, stenknäck, tofsmes och gröngöling häckar i området.

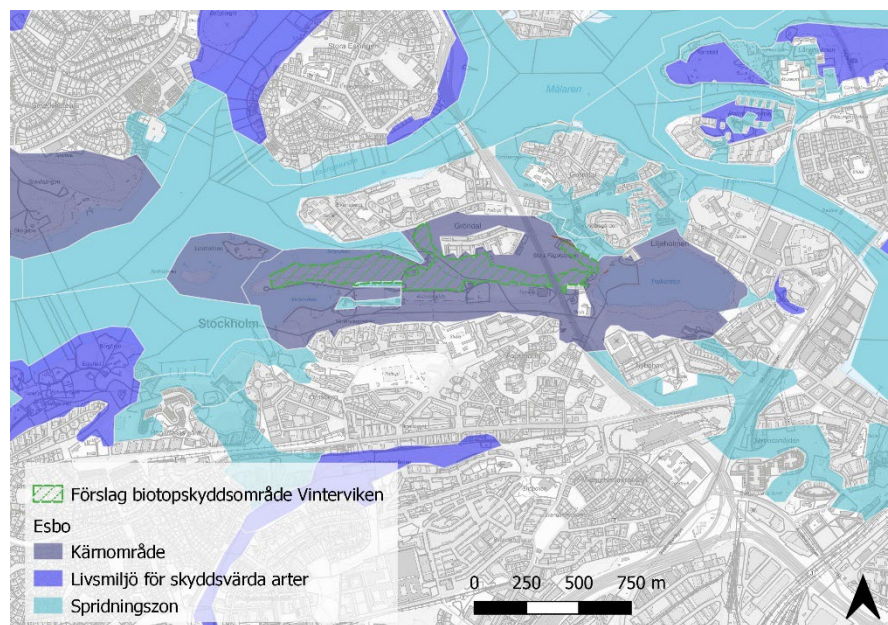
I stadens ekdatabas från 2017 har flera värdefulla ekområden (värdeklass 1-3) samt ett flertal jätteekar pekats ut inom biotopskyddsområdet. Antalet gamla ekar i området är det största i kommunen näst efter Nationalstadsparken (Ekologigruppen 2007).

I områdets mellersta och östra del som domineras av ek och hassel utgörs fältskiktet främst av gles lundartad flora. Här finns bland annat ärenpris, gökärt, tjärblomster, knägräs, ramslök, skogslök, bergglim och vätteros. I det talldominerade området i väster domineras fältskiktet av ris. Visst inslag av torrbacksartad markflora finns även på de ljusöppna hållmarkerna, här växer exempelvis tulkört, åkervädd, rödklint och gulmåra.

Enligt en preliminär bedömning av naturvärden hyser området främst höga till mycket höga naturvärden men även mindre områden med påtagligt naturvärden (Ekologigruppen 2022).

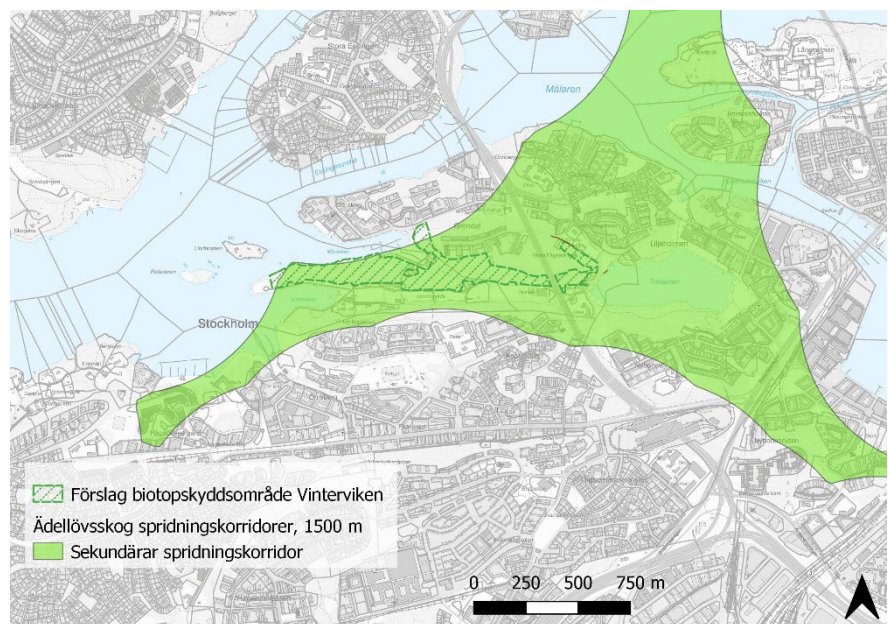
Området har en viktig funktion inom stadens gröna infrastruktur och utgör ett kärnområde bland Stockholms ekologiskt särskilt betydelsefulla områden (ESBO).





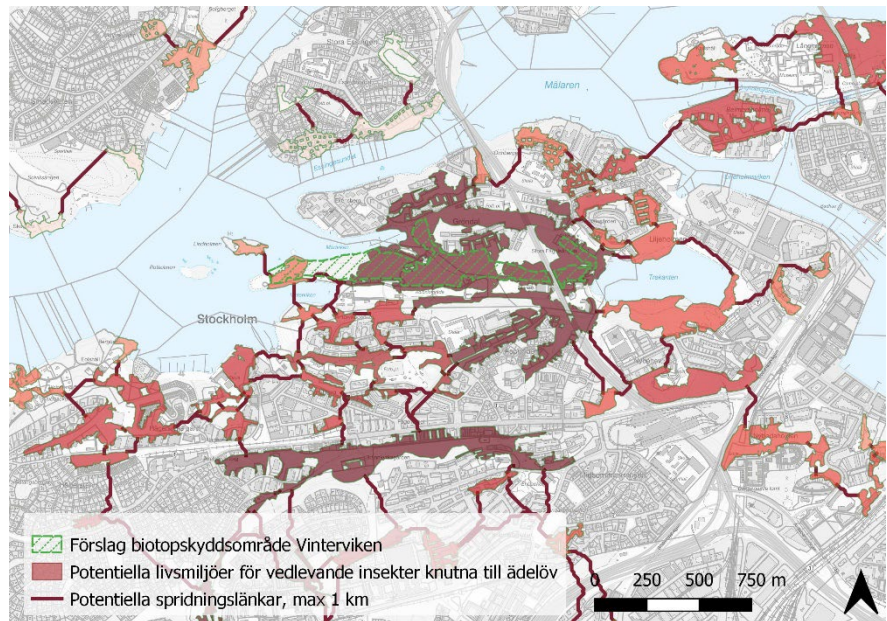
*Figur 2. Vinterviken har en viktig funktion i stadens gröna infrastruktur och ingår i ett kärnområde bland Stockholms ekologiskt särskilt betydelsefulla områden (ESBO).*

Området ligger även i en spridningskorridor av det regionala värdenätverket för skalbaggar knuten till ädellövträd och ädellövskog och har en viktig funktion i det kommunala ädellövnätverket. Områdets tallmiljöer utgör även viktiga livsmiljöer i det kommunala barrskogsnätverket.

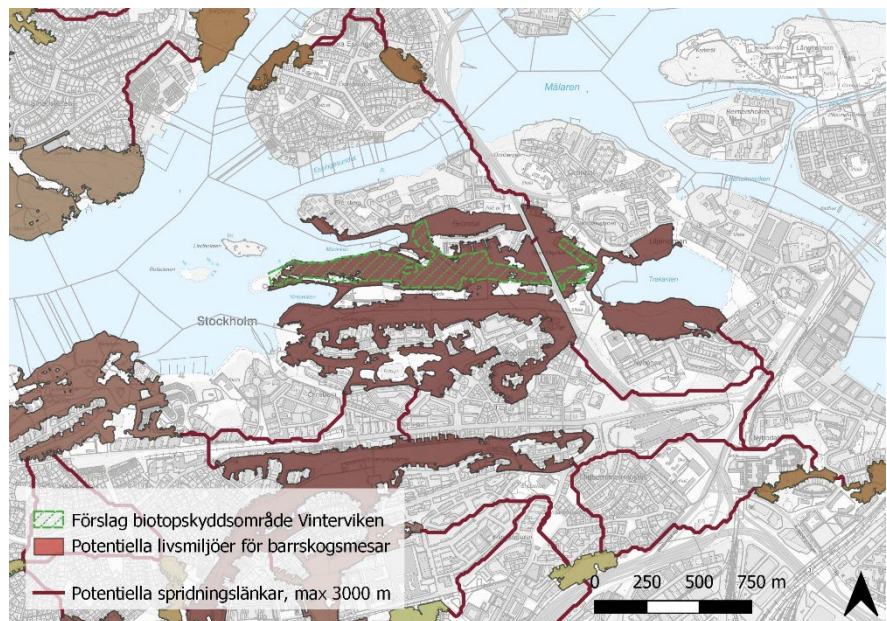


*Figur 3. Vintervikens ekmiljöer ligger inom en spridningskorridor av det regionala ädellövsambandet.*





*Figur 4. Vinterviken har en viktig funktion i det kommunala ädellövnätverket. Ju mörkare en potentiell livsmiljö är, desto mer betydelsefullt är området för sammanbindningsgraden i nätverket baserat på konnektivitetsmättet Betweenness Centrality.*



*Figur 5. Vinterviken har en viktig funktion i det kommunala barrskogsnätverket. Ju mörkare en potentiell livsmiljö är, desto mer betydelsefullt är området för sammanbindningsgraden i nätverket baserat på konnektivitetsmättet Betweenness Centrality.*

Området har även betydelse för groddjur och ingår i stadens habitatnätverk för groddjur med lekvatten, sommar- och övervintringsmiljöer samt flera spridningslänkar som binder samman området till andra potentiella livsmiljöer inom stadens

nätverk. Vanlig groda, vanlig padda och mindre vattensalamander har observerats ett flertal gånger inom eller i direkt anslutning till det föreslagna biotopskyddsområdet.

Vinterviken hyser även en rik fladdermusfauna. Vid en inventering har 2024 fem arter bekräftats inom biotopskyddsområdet. Dvärgpipistrell den vanligaste arten, följd av nordfladdermus.

### Historisk markanvändning, kulturhistoriska värden

Biotopskyddsområdet är beläget mellan i stadsdelarna Gröndal i norr och öster Apudden i söder. Gröndal var under 1700- och början av 1800-talet ett populärt utflyktsområde. Jordegendomar och krogar köptes upp och omvandlades till sommarnöjen för rika Stockholmare, bland annat Stora Fågelsången, som ligger i direkt anslutning till biotopskyddsområdet. Först under slutet av 1800-talet blev Gröndal bebyggt i större omfattning med omfattande utbyggnad kring sekelskiftet och under efterkrigstiden. Namnet Vinterviken är känt redan från 1600-talet men Ortsnamnet är framför allt förknippat med Nitroglycerin Aktiebolaget av Alfred Nobel, som grundades 1865. En viktig effekt av industriverksamheten är att skogarna i området skyddades från bebyggelse genom att dynamitfabriken utgjorde en säkerhetsrisk. Fabriken omfattade ett stort antal byggnader, av vilka ett fåtal finns bevarade i direkt anslutning till biotopskyddsområdet, men det finns alltså flertalet spår av verksamheten i området.

Skogarna i området är till stor del starkt påverkade av beteshävd, som sannolikt upphörde i början av 1900-talet. På lite näringsrikare marker finns före detta ekhagar som nu slutit sig och har karaktär av ekskog. I dessa skogar finns idag en mycket stor mängd gamla ekar, varav många är ihåliga. I områden med tunnare jordtäckte växer gamla tallskogar som ofta har inslag av gammal senvuxen ek. Även dessa skogar bär spår av forna tiders bete då betesgynnade växtarter finns kvar här och där i markvegetationen.

I området finns inga registrerade fornlämningar men i anslutning till Stora Fågelsången i områdets östra del finns två övriga kulturhistoriska lämningar L2013:1534 Grav markerad av sten/block och L2013:1533 Terrassering. Det finns även obekräftade uppgifter om en eventuell stensättning i området, som länsstyrelsen ännu inte tagit ställning till. Fornlämningar skyddas enligt kulturmiljölagen (KML) oavsett om fornlämningen är registrerad eller ej. Ingrepp i en fornlämning fordrar tillstånd från länsstyrelsen, Utanför biotopskyddsområdet i sydväst finns en industrilämning som är registrerad som fornlämning.



Figur 6. Utsnitt från häradsekonomska karta från 1906 över biotopskyddsområdet och omgivningen. Kartan är hämtad ur Lantmäteriets historiska kartarkiv.

## Rekreativa funktioner

Biotopskyddsområde omfattar Mörtviksparken, ett naturområde som klassas som stadsdelspark. Mörtviksparken är en del av ett stort viktigt gröonstråk som inkluderar Vinterviksparken i dalgången och parkstråket kring sjön Trekanten. Uppe på höjden är utsikten över Mälaren storslagen. Flera parkvägar samt upptrampade stigar korsar området. Området är välbesökt och används framförallt för promenader. Här finns också möjlighet till naturupplevelser, ro, utsikt, vattenkontakt och vila.

## Anläggningar i området

Genom biotopskyddsområdet sträcker sig flera grusade parkvägar. Det finns även flera sittbänkar inom området. På områdes södra sida finns en hundrastgård och på områdes norra sida i angränsning till befintlig bebyggelse finns flera mindre lekplatser. På några branta områden finns fallskyddstängsel. I områdets västra del finns det ett delvis skadat staket som utgör en barriär för både människor och djur.

I närheten till biotopskyddsområdet finns ett flertal anläggningar och verksamheter som småbåtshamn, koloniträdgårdar, café och restaurang.

Genom biotopskyddsområdet löper ett flertal olika ledningar som avlopp och vatten, el och fjärrvärme.

## Skötsel

För att biotopskyddsområdets värden ska bevaras och utvecklas behövs naturvårdande skötsel av naturmarken. Även parkvägar och gångstigar, hundrastgården, lekplatser och sittbänkar behöver skötas och underhållas.

Områdets skötsel utgörs av återkommande slygallring för att förhindra att området växer igen och att skapa ljusinsläpp till de grova ekarna i den östra och mellersta delen. För att gynna den biologiska mångfalden har rishäckar, så kallade Benjeshäckar, skapats av det fällda slyet. Häckarna är placerade i söder utmed parkvägen som leder genom området.

Under 2024 planeras även en lite större naturvårdsåtgärd för att friställa runt grova träd genom att gallra bland skuggande träd. Detta för att gynna de gamla ekarna och ge dem förutsättningar att fortsätta utvecklas med hög vitalitet.

Vid all naturvård sparas hassel och annan blommande/bärande buskvegetation, samt unga ädellövträd som kan komma att utgöra efterträdare till de gamla träden.

I de talldominerade delarna i områdets västra del lämnas skogen för fri utveckling. Punktinsatser som friställning av enstaka träd, tillskapning av död ved eller gallring bland täta unga tallbestånd kan dock förekomma. Vidare kan trädfällningar eller beskärningar av riskträd förekomma vid behov.

Det är viktigt att gamla träd vårdas och finns kvar inom området genom hela sin livscykel. Död ved sparas i området. För att gynna arter knutna till miljöerna med gamla träd ska träd som dör stå kvar som trädruiner eller högstubbar så länge de inte utgör risk för människor eller egendom. Döda träd som fallit till marken eller behöver tas ner av säkerhetsskäl lämnas kvar i området, utan att blockera gångväg eller stigar. Grenar och ris kan läggas upp i högar som faunadepåer eller som Benjeshäckar inom området. Högstubbar skapas som alternativ till markfällning där så är möjligt. Om grenar utgör risk för människor eller egendom kan säkerhetsbeskärningar utföras. Detta rör särskilt träd som står nära parkvägar. För att ytterligare gynna insekter kan mulmholkar sättas upp.

Eftersom området hyser goda förutsättningar för fladdermöss bör belysning i området anpassas så att de inte störs. För att gynna fladdermössen kan fladdermusholkar sättas upp.

För att förbättra framkomlighet och minska skaderisk för både djur och människor behöver det delvis skadade staket som ligger i västra delen av biotopskyddsområdet avlägsnas.

Invasiva arter ska regelbundet eftersökas och bekämpas så fort de upptäcks.