

**Handläggare**  
Linnea Kleiner  
Telefon: 08-50820474**Till**  
Enskede-Årsta-Vantörs  
stadsdelsnämnd  
2025-04-24

## **Enskede-Årsta-Vantörs stadsdelsnämnds månadsrapport – 2025**

Mars 2025

### **Förvaltningens förslag till beslut**

Enskede-Årsta-Vantörs stadsdelsnämnd godkänner månadsrapport för mars 2025.

### **Sammanfattning**

Ärendet syftar till att redovisa prognos på helårsutfall för Enskede-Årsta-Vantörs stadsdelsnämnd.

För hela nämndens verksamhetsområde prognostiseras ett överskott om 0,5 mnkr före resultatöverföringar och ett utfall inom fastställd budget efter resultatöverföringar. För investeringar prognostiseras ett utfall inom fastställd budget.

Förvaltningen föreslår att Enskede-Årsta-Vantörs stadsdelsnämnd godkänner månadsrapport för mars 2025.

## Innehållsförteckning

Sammanfattning .....	1
Bakgrund .....	2
Ärendet .....	2
Avdelning förskola .....	4
Avdelning förebyggande och främjande .....	5
Avdelning individ och familj .....	6
Avdelning funktionsnedsättning, socialpsykiatri och äldre .....	10
Avdelning ekonomi och lokaler .....	13
Avdelning HR, stab och stadsmiljö .....	14

### Bakgrund

Ärendet syftar till att redovisa prognos på helårsutfall för Enskede-Årsta-Vantörs stadsdelsnämnd.

Varje nämnd är ansvarig för att anslag inte överskrids, budgeterade intäkter inflyter, avkastnings- och resultatkrav uppnås samt att investeringsutgifter och inkomster disponeras för beslutade objekt inom anvisad ram. Ansvaret för uppföljning ligger hos nämnderna.

Månadsvisa prognoser för ekonomins utfall per februari, mars, april (tertialrapport 1), maj, juli, augusti (tertialrapport 2), september, oktober och november redovisas till stadsledningskontoret. Prognosen lämnas per verksamhetsområde och baseras på föregående månad.

### Ärendet

Prognosen avser samtliga beräknade kostnader och intäkter samt utgifter och inkomster för året. I prognosen ingår de budgetjusteringar som beslutats i avstämningsärendet samt budgetjusteringar som förväntas under året. Även förväntade prestationsförändringar och omslutningsförändringar ingår i prognosen.

Genom att upprätta månadsprognos i enlighet med kommunfullmäktiges anvisningar för budgetuppföljning säkerställer förvaltningen en kontinuerligt uppdaterad bild om ekonomins och verksamhetens utveckling.

### Ärendets beredning

Ärendet har beretts inom Avdelning ekonomi och lokaler.

## Förvaltningens synpunkter och förslag

Kommunfullmäktige har beslutat om en nettobudget för Enskede-Årsta-Vantörs stadsdelsnämnd för år 2025 om 2 857,1 mnkr för driftverksamhet och 25,1 mnkr för investeringar. I

kommunstyrelsens avstämningsärende justerades nämndens budget med 15,9 mnkr, varav 8,6 mnkr avsåg drift och 7,3 mnkr avsåg investering.

AVDELNING	BUDGET*	BOKFÖRT 31/3	DIFF 2025 före RE	DIFF 2025 efter RE	DIFF FÖREG. MÅN efter RE	DIFF VB24 efter RE
<b>Avdelning förskola</b>	<b>597,5</b>	<b>141,2</b>	<b>7,3</b>	<b>7,0</b>	<b>7,0</b>	<b>-7,6</b>
<b>Avdelning förebyggande och främjande</b>	<b>111,5</b>	<b>44,4</b>	<b>3,3</b>	<b>3,3</b>	<b>3,3</b>	<b>4,9</b>
loF barn och unga	14,5	14,5	0,0	0,0	0,0	0,0
loF vuxen	3,1	3,1	0,0	0,0	0,0	0,0
Socialpsykiatri	0,0	0,0	0,0	0,0	0,0	0,0
Förskoleverksamhet	9,8	9,8	0,0	0,0	0,0	0,0
Äldreomsorg	5,2	5,2	0,0	0,0	0,0	0,0
Barn, kultur och fritid	61,9	11,6	3,3	3,3	3,3	2,2
Arbetsmarknadsåtgärder	17,0	0,2	0,0	0,0	0,0	2,6
<b>Avdelning individ och familj</b>	<b>454,8</b>	<b>90,5</b>	<b>-25,2</b>	<b>-25,2</b>	<b>-25,2</b>	<b>-2,5</b>
loF barn och unga	219,4	51,5	-30,0	-30,0	-30,0	-29,5
loF vuxen	57,5	13,5	2,0	2,0	2,0	5,1
loF nyanlända	0,0	-16,2	1,6	1,6	1,6	16,4
Arbetsmarknadsåtgärder	8,6	1,8	0,8	0,8	0,8	1,8
Ekonomiskt bistånd	169,3	39,9	0,4	0,4	0,4	3,6
<b>Avdelning funktionsnedsättning, socialpsykiatri och äldreomsorg</b>	<b>1 558,7</b>	<b>369,6</b>	<b>14,7</b>	<b>14,5</b>	<b>14,5</b>	<b>-5,0</b>
Socialpsykiatri	76,9	18,9	2,2	2,0	2,0	0,4
Äldreomsorg	862,6	206,9	8,0	8,0	8,0	-7,7
Funktionsnedsättning	619,2	143,8	4,5	4,5	4,5	2,2
<b>Avdelning ekonomi och lokaler</b>	<b>58,1</b>	<b>12,4</b>	<b>0,0</b>	<b>0,0</b>	<b>0,0</b>	<b>6,0</b>
Nämnd- och förvaltningsadministration	58,1	12,4	0,0	0,0	0,0	6,0
<b>Avdelning HR, stab och stadsmiljö</b>	<b>88,7</b>	<b>17,3</b>	<b>0,5</b>	<b>0,5</b>	<b>0,5</b>	<b>4,4</b>
Nämnd- och förvaltningsadministration	21,5	4,7	0,0	0,0	0,0	4,0
Stadsmiljöverksamhet	67,2	12,6	0,5	0,5	0,5	0,4
<b>Drift totalt</b>	<b>2 869,3</b>	<b>675,4</b>	<b>0,5</b>	<b>0,0</b>	<b>0,0</b>	<b>0,0</b>
Investeringar	35,4	1,2	0,0	0,0	0,0	5,5
<b>Investeringar totalt</b>	<b>35,4</b>	<b>1,2</b>	<b>0,0</b>	<b>0,0</b>	<b>0,0</b>	<b>5,5</b>

\*Budget inkl. förväntade prestationer och budgetjusteringar.

## Uppföljning av ekonomi

För hela nämndens verksamhetsområde prognostiseras ett överskott om 0,5 mnkr före resultatöverföringar och ett utfall inom fastställd budget efter resultatöverföringar. För investeringar prognostiseras ett utfall inom fastställd budget.

Förvaltningen bedömer att det fortsatt finns utmaningar till följd av höga vårdkostnader inom individ- och familjeomsorg barn och unga. Osäkerhetsfaktorer finns bland annat gällande demografiska förändringar och volymförändringar av insatser som kan påverka prognosen under året. Det finns även osäkerhet avseende prognosen på förväntade intäkter från Migrationsverket som framförallt är beroende av situationen i omvärlden.

För 2025 har samtliga verksamhetsavdelningar reserverat medel i budgethållande syfte, framförallt till följd av den påtagliga risken för fortsatt stora underskott inom individ- och familjeomsorg barn och unga. Det innebär att övriga verksamhetsområden förväntas

redovisa minskade kostnader jämfört med budget motsvarande de reserverade medlen under året.

Förvaltningen följer den ekonomiska utvecklingen och bedriver ett tydligt och prioriterat arbete för att stärka och utveckla förvaltningens ekonomistyrning.

### **Avdelning förskola**

Avdelningen prognostiserar ett överskott om 7,3 mnkr före resultatöverföring och ett överskott om 7,0 mnkr efter resultatöverföring jämfört med budget. Överskottet förklaras främst av statsbidrag för kvalitetshöjande åtgärder. Resultatenheterna prognostiserar att öka fonderna med 0,3 mnkr.

### **Beställare och ledning**

I beställarens budget ingår kostnader för barn med särskilt stöd, lokaler samt stab och ledning inklusive stöd- och utvecklingsteam. Beställarens budget motsvarar 606,2 mnkr varav 486,1 mnkr budgeterats för peng som delas ut till enheterna.

Beställare prognostiserar ett överskott om 7,0 mnkr. I prognosen har hänsyn tagits till beviljad budgetjustering för kemikaliesmart förskola, prognostiserade negativa prestationsjusteringar, prognostiserade bidrag för kvalitetshöjande åtgärder, prognostiserade barnomsorgsgaranti (BO-garanti) och prognostiserad ersättning för höga hyror. Negativ prestationsjustering i prognosen beror på att prognostiserat barnantal är lägre än kommunfullmäktiges budget och förväntas motsvara 16,8 mnkr.

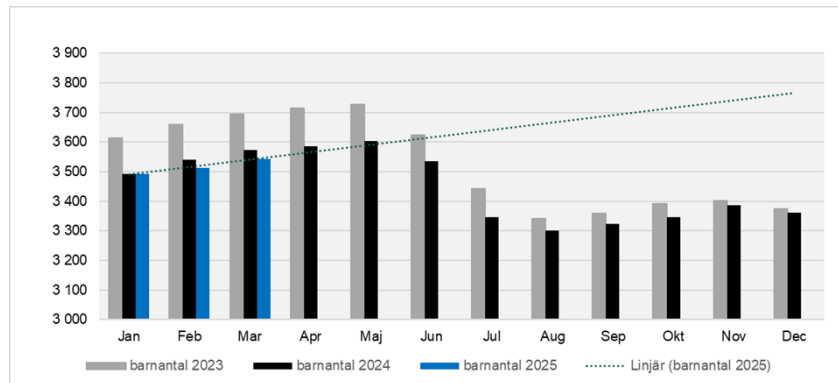
Sjuklönekostnader i mars motsvarade 1,9 mnkr inklusive personalomkostnadspålägg (PO-pålägg) vilket är 1,5 mnkr lägre än sjuklöner i februari 2025 och 0,2 mnkr högre än sjuklönekostnader motsvarande månad 2024.

### **Utförare**

Utförare prognostiserar ett överskott om 0,3 mnkr jämfört med budget. I prognosen har hänsyn tagits till negativa prestationsjusteringar. Resultatenheterna prognostiserar att öka fonderna med 0,3 mnkr. Enheten Stureby, som inte är resultatenhet, prognostiserar ett underskott om 1,2 mnkr jämfört med budget.

Största utmaningen inom verksamhetsområdet är ett minskat barnantal, en utmaning som har pågått de senaste åren. I mars var antal inskrivna barn 3 542 vilket är 31 barn lägre än motsvarande månad förra året. Enheterna arbetar långsiktigt med att anpassa

personalkostnader till prognostiserade intäkter. Rektorer har ett tätt samarbete med köhandläggare och följer utvecklingen av barn i kö noggrant samt Swecos prognoser.



Förvaltningen bedömer att platsgarantin kommer att uppfyllas under året. Behovet av platser inom förskolan ses kontinuerligt över och bedöms kunna tillgodoses inom stadsdelsområdet. Ersättning för platsgarantin förväntas bli 3,4 mnkr.

## Avdelning förebyggande och främjande

### Barn, kultur och fritid

Verksamhetsområdet prognostiserar ett överskott om 3,3 mnkr jämfört med budget vilket främst beror på ett budgeterat förväntat överskott för att täcka prognostiserat underskott inom individ- och familjeomsorg för barn och unga.

### Individ- och familjeomsorg för barn och unga

Verksamhetsområdet prognostiserar ett utfall inom fastställd budget.

### Individ- och familjeomsorg för vuxna

Verksamhetsområdet prognostiserar ett utfall inom fastställd budget.

### Socialpsykiatri

Verksamhetsområdet prognostiserar ett utfall inom fastställd budget.

### Förskoleverksamhet

Verksamhetsområdet prognostiserar ett utfall inom fastställd budget.

### Arbetsmarknadsåtgärder

Verksamhetsområdet prognostiserar ett utfall inom fastställd budget.

## **Avdelning individ och familj**

Avdelningen prognostiserar ett underskott om 25,2 mnkr jämfört med budget. Underskottet förklaras främst av höga vårdkostnader inom individ- och familjeomsorg barn och unga tidigt på året.

Prognosen är osäker, främst på grund av stora osäkerhetsfaktorer i omvärlden med ökad kriminalitet och våld bland unga, hög inflation samt konjunkturons och därmed arbetsmarknadens utveckling vilket medför en risk för ökade kostnader inom verksamhetsområdena. Det finns även osäkerhet avseende prognosen på förväntade intäkter från Migrationsverket. Intäkterna är beroende av situationen i omvärlden, vilken kan förändras med kort varsel vilket i sin tur gör prognosen osäker. Omställningen till en ny socialtjänstlag medför även en förväntning på dels ökade kostnader, dels tillkommande statsbidrag under omställningstiden, men då slutliga beslut ännu inte är fattade är prognosen avseende det svår att förutse fullt ut.

I prognosen har hänsyn tagits till beviljad budgetjustering om 0,1 mnkr. I nuläget prognostiseras inga fler budgetjusteringar eller andra ersättningar för 2025.

### **Individ- och familjeomsorg för barn och unga**

Verksamhetsområdet prognostiserar ett underskott om 30,0 mnkr jämfört med budget. Underskottet beror på höga vårdkostnader tidigt på året.

Den främsta orsaken till underskottet är utvecklingen under de senaste åren inom individ- och familjeomsorg till barn och unga. Under den senaste treårsperioden (2021 till 2024) har orosanmälningarna ökat med 18 procent. De externa placeringarna har ökat med 26 procent. Detta har i sin tur medfört ökade kostnader jämfört med tilldelad budget.

Verksamheten arbetar för att minska behovet av externa placeringar genom att:

- Utöka, effektivisera och säkerställa rätt insatser i nyttjande av den egna öppenvården
- Ökad uppföljning av externa vårdgivare för att säkerställa rätt vård till rätt kostnad
- Öka placeringar i arvoderade (egna) familjehem istället för konsulentstödda familjehem
- Öka nätverksplaceringar och hemmaplanslösningar

Verksamheten arbetar även för att genomföra tidiga insatser och fånga upp familjer i behov av samhällets stöd så tidigt som möjligt genom att:

- Säkerställa rätt utbud av riktade och öppna förebyggande insatser i samverkan med Avdelning förebyggande och främjande
- God samverkan med polis, skola och andra aktörer
- Göra inledande utredningar på nya sätt och på kortare tid

De sammantagna kostnaderna för samtliga externa placeringar ligger i prognosen på 92,7 mnkr vilket är 2,0 mnkr högre än föregående månad. Kostnaderna för arvoderade insatser ligger i prognosen på 46,9 mnkr vilket är 1,0 mnkr högre än föregående månad.

Kostnaderna för placeringar av äldre ungdomar på SIS-institution ligger i marsprognosen på ungefär samma nivå som föregående månad. Verksamheten har arbetat med att slussa vidare ärenden från SIS-institution till andra placeringsformer där det är möjligt och från april förra året har det varit få ärenden med SIS-placering. Nivån under januari-mars är fortsatt låg och framåt prognostiseras att SIS-placeringarna kommer att vara kvar på en fortsatt låg nivå.

Kostnaderna för andra institutionsplaceringar än SIS har ökat med 1,8 mnkr jämfört med föregående månad. Ökningen finns främst inom HVB om 1,4 mnkr och inom skyddade boenden om 0,6 mnkr. Kostnadsnivån för stödboende har minskat med 0,2 mnkr för samma period.

Kostnaderna för externa köpta placeringar i familjer (jourhem, behandlingsfamilj och konsulentstödda familjehem) ligger i marsprognosen på samma nivå som föregående månad.

Kostnaderna för arvoderade familjehem inkl. avtal med vårdnadshavare har ökat med 1,0 mnkr jämfört med föregående månad. Det finns, trots ökningen, barn som väntar på familjehem och behovet av nya familjer är fortsatt stort. Kösituationen medför att barn antingen blir kvar i jourhem längre än önskvärt, eller att placeringar i konsulentstödda familjehem kan öka, vilket är kostnadsdrivande.

### Individ- och familjeomsorg för vuxna

Verksamhetsområdet prognostiserar ett överskott om 2,0 mnkr jämfört med budget. Överskottet beror främst på låga kostnader tidigt på året inom både missbruk och relationsvårdsteamet samt ett budgeterat förväntat överskott för att täcka prognostiserat underskott inom individ- och familjeomsorg för barn och unga.

Verksamheten arbetar kontinuerligt med att öka kostnadsmedvetenheten vid handläggning av ärenden, liksom med

att minska kostsamma placeringar. Det möjliggörs bland annat genom att i hög grad använda mindre kostsamma försöks- och träningslägenheter i förvaltningens regi samt genom högt nyttjande av den egna öppenvården.

Arbetet med Trefas<sup>1</sup> har ökat vårdkostnaderna. En förutsättning för prognosen är att vårdkostnadsnivån inte ökar, liksom att ersättning erhålls från Polisen avseende kostnader för vissa ärenden inom avhopparverksamheten.

Inom Relationsvårdsteamet (RVT) har behovet av placering på skyddat boende varit något högre under årets tre första månader jämfört med samma period föregående år vilket har medfört något högre kostnader. I verksamheten finns en tydlig säsongsvariation med ett avsevärt högre tryck under vinterhalvåret vilket gör att statistiken och en eventuell trend är svår att analysera tidigt på året.

#### Individ- och familjeomsorg för nyanlända

Verksamhetsområdet prognostiserar ett överskott om 1,6 mnkr jämfört med budget.

Prognosen är mycket osäker och kan komma att justeras med ett större överskott kommande månader. Överskottet beror främst på förra årets utveckling med ett stort antal tillkommande ukrainska familjer som på grund av ändrade folkbokföringsregler under 2024 har kunnat folkbokföra sig i stadsdelen. Det i sin tur har medfört ökade intäkter från Migrationsverket i form av statsbidraget generalschablon. Under januari-mars har ytterligare ett antal familjer tillkommit som har valt att folkbokföra sig i stadsdelen. De allra flesta av de nyanlända som är underlag till generalschablonsintäkten har inte någon riktad insats inom förvaltningens verksamheter, då en stor del av etableringsinsatserna och introduktionen för nyanlända utförs av socialnämnden och arbetsmarknadsnämnden. Det medför att förvaltningens intäkter förväntas överstiga kostnaderna under 2025. Stora osäkerhetsfaktorer i omvärlden gör bedömningen osäker och situationen kan förändras under året.

Bokförda kostnader inom verksamhetsområdet avser endast kostnader för ensamkommande barn som har insats via förvaltningen, samt handläggning av de ärendena. Antal

---

<sup>1</sup> Samverkan mellan Stockholms stad, polisen och Kriminalvården för att gemensamt identifiera och löpande följa individer som är i riskzon för att utsättas för dödligt våld eller att själva utöva dödligt våld, dels för att avhjälpa den akuta situationen dels för att ge individen stöd och verktyg att lämna den kriminella miljön.



ensamkommande barn (EKB) har minskat jämfört med föregående år, både i extern placering och i arvoderade familjehem.

Verksamheten ersätts med särskilda schablonintäkter (avser inte generalschablon) från Migrationsverket för de ensamkommande barnen. Schablonintäkterna täcker kostnaderna.

### Arbetsmarknadsåtgärder

Verksamhetsområdet prognostiserar ett överskott om 0,8 mnkr jämfört med budget. Överskottet beror främst på ett budgeterat förväntat överskott för att täcka prognostiserat underskott inom individ- och familjeomsorg för barn och unga.

Förvaltningen arbetar intensivt med att erbjuda arbetsmarknadsinsatser för personer som står långt ifrån arbetsmarknaden. Syftet är att använda tilldelade budgetmedel för insatser som motverkar att personer riskerar att fastna i långvarig arbetslöshet och i förlängningen även riskerar ett långvarigt bidragsberoende.

### Ekonomiskt bistånd

Verksamhetsområdet prognostiserar ett överskott om 0,4 mnkr jämfört med budget. Överskottet finns inom handläggning och beror främst på ett budgeterat förväntat överskott för att täcka prognostiserat underskott inom individ- och familjeomsorg för barn och unga.

Prognosen är osäker tidigt på året, främst på grund av stora osäkerhetsfaktorer i omvärlden, med hög inflation och konjunkturens negativa utveckling, med risk för ökad arbetslöshet och därmed ökat inflöde av hushåll med behov av ekonomiskt bistånd, och kan behöva justeras med ett underskott kommande månader. Prognosen för utbetalt bistånd förutsätter även fortsatta intäkter i form av statsbidraget generalschablon utöver tilldelad budget för bidragshushåll i aktuell målgrupp.

Tilldelad budget för 2025 innebar en ökning jämfört med 2024 då antal hushåll i staden totalt beräknas öka och baseras på en årsprognos om 880 hushåll i snitt över året samt ett medelbidrag om 12 652 kronor. Det förväntade medelbidraget i stadsdelen har ökat med 534 kr vilket främst beror att riksnormen för försörjningsstöd ökar årligen. Medelbidraget i stadsdelen är högre än genomsnittet i staden vilket beror på att stadsdelen har större hushållstorlek bland bidragshushållen i staden<sup>2</sup>.

Tabellen nedan visar utvecklingen under årets första månader jämfört med genomsnitt tidigare år. Trenden utifrån den senaste statistiken visar att den tidigare sjunkande utvecklingen av antal hushåll har avstannat under hösten 2024 (augusti 2024 till december 2024). En orsak är att ett antal ukrainska familjer har tillkommit under hösten 2024.

<b>Ekonomiskt bistånd</b>	<b>Snitt 2023</b>	<b>Snitt 2024</b>	<b>Jan</b>	<b>Feb</b>	<b>Mars prel</b>
Antal bidragshushåll	956	907	932	926	917
Antal ungdomar <25 år	52	47	64	60	62
Utbetalt bidrag, mnkr	11,05	10,92	11,26	10,97	10,91
Utbetalt bidrag boende, mnkr	0,83	0,60	0,39	0,23	0,11
Medelbidrag, kronor	11 561	12 043	12 077	11 848	11 893
<i>Statistik från Sweco (Paraplyet)</i>					

Antal hushåll i januari-februari är i genomsnitt 929 vilket är 22 fler än genomsnittet 2024 och 49 fler än förväntat antal hushåll enligt Swecos beräkning. Mars är än så länge preliminär, men bedömningen är att antal hushåll slutgiltigt kommer att ligga på ungefär samma nivå som snittet hittills i år. Medelbidraget för januari-februari är i genomsnitt 11 963 kronor vilket är 689 kronor lägre än det förväntade medelbidraget enligt Swecos beräkning.

Sammantaget medför kombinationen av antal hushåll och medelbidraget att en nollprognos på utbetalt bistånd beräknas i nuläget.

### **Avdelning funktionsnedsättning, socialpsykiatri och äldre**

Avdelningen prognostiserar ett överskott om 14,7 mnkr före resultatöverföring och ett överskott om 14,5 mnkr efter resultatöverföring jämfört med budget. Överskottet beror främst på ett budgeterat förväntat överskott för att täcka prognostiserat underskott inom individ- och familjeomsorg för barn och unga samt statsbidrag. Resultatenheterna prognostiserar att öka fonderna med 0,2 mnkr.

#### **Socialpsykiatri**

Verksamhetsområdet prognostiserar ett överskott om 2,2 mnkr före resultatöverföring och ett överskott om 2,0 mnkr efter resultatöverföring jämfört med budget. Överskottet beror främst på ett budgeterat förväntat överskott för att täcka prognostiserat underskott inom individ- och familjeomsorg för barn och unga.

**Beställare och ledning**

I beställarens budget ingår insatser, beställarenhetens administration, lokaler samt stab och ledning. Beställare prognostiserar ett överskott om 2,0 mnkr jämfört med budget.

Verksamheten arbetar kontinuerligt med att öka kostnadsmedvetenheten vid handläggning av ärenden. Insatser där brukare själva väljer utförandegrad kan påverka prognosen under året.

**Utförare**

Utförare prognostiserar ett överskott om 0,2 mnkr jämfört med budget. Resultatenheterna prognostiserar att öka fonderna med 0,2 mnkr. Utförare som inte är resultatenheter prognostiserar ett utfall inom fastställd budget.

Verksamheten arbetar fortsatt med planering av bemanning i förhållande till aktuell nivåersättning. En utmaning är ökade kostnader kopplat till behov av ökad beredskap.

**Äldreomsorg**

Verksamhetsområdet prognostiserar ett överskott om 8,0 mnkr före och efter resultatöverföring jämfört med budget. Överskottet beror främst på ett budgeterat förväntat överskott för att täcka prognostiserat underskott inom individ- och familjeomsorg för barn och unga samt statsbidrag.

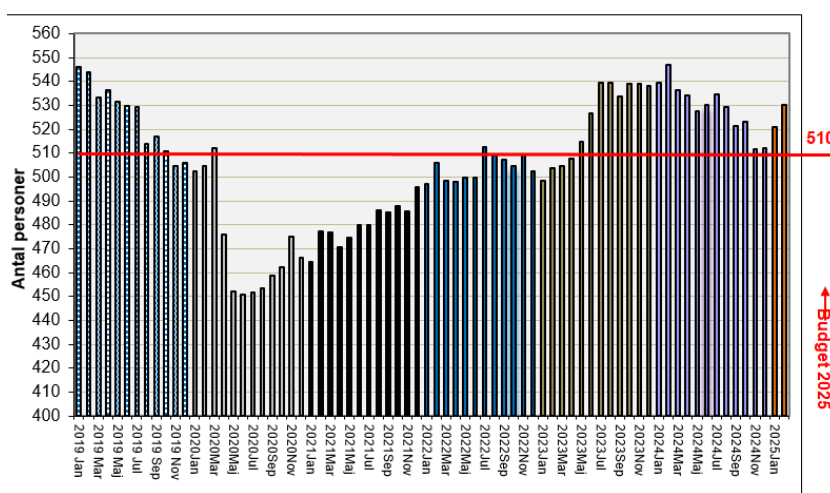
**Beställare och ledning**

I beställarens budget ingår insatser, beställarenhetens administration, lokaler, tryggt mottagande samt stab och ledning. Beställare prognostiserar ett överskott om 8,0 mnkr jämfört med budget. I prognosen har hänsyn tagits till förväntad budgetjustering för omstrukturering av lokaler.

Utfallet av de budgeterade insatserna är något högre än förväntat men förväntas fortsatt ligga i linje med de budgeterade insatserna under året. Beställarenhetens vårdkostnader förväntas rymmas inom fastställda budgetramar. Ökningen av insatserna inom vård- och omsorgsboende beror dels på att personer som tidigare bott på servicehus med hög vårdtyngd nu har beviljats placering i vård- och omsorgsboende. Utöver det beror ökningen även på ett ökat behov av omsorg för personer med svåra demenssjukdomar, psykiatriska diagnoser och andra svårare hälsotillstånd för yngre äldre såväl som hos personer med mycket hög ålder där den medicinska omvårdnaden inte kan tillgodoses i ordinarie boende.

Nyckeltal	Snitt 2024	Budget 2025	Snitt 2025
Vård- och omsorgsboende, antal månadspersoner	529	510	525
Servicehus, antal månadspersoner	111	97	99
Hemtjänst, utförda dagtimmar	38 840	39 949	37 781
Statistik för mars 2025 finns inte vid tillfälle för rapportering.			

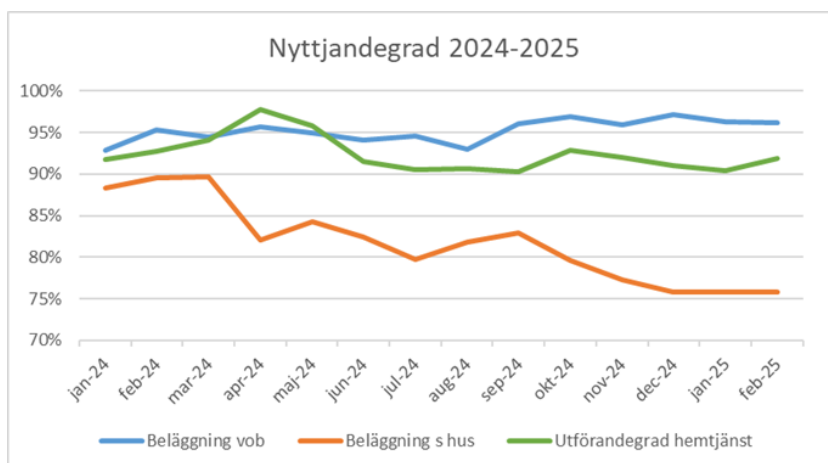
Diagrammet nedan visar antal verkställda beslut på vård- och omsorgsboende mellan 2019-2025.



Lokalkostnader prognostiseras minska jämfört med 2024. Minskningen beror på att hyresavtalet för Årsta vård- och omsorgsboende upphörde i mars. Verksamheten kommer söka budgetjustering för tomgångshyror vilket beräknas bli cirka 13,8 mnkr.

### Utförare

Utförare prognostiserar ett utfall inom fastställd budget. Förändringar i beläggningsgraden påverkar verksamhetens intäkter direkt och följs noggrant. Samtliga utförare arbetar med att anpassa bemanningen utifrån beviljade insatser och ser över personalscheman.



Antal tomställda lägenheter på Enskede Nya servicehus ökar varje månad och i slutet av mars 20 stycken.

### **Stöd och service till personer med funktionsnedsättning**

Verksamhetsområdet prognostiserar ett överskott om 4,5 mnkr före och efter resultatöverföring jämfört med budget. Överskottet beror främst på ett budgeterat förväntat överskott för att täcka prognostiserat underskott inom individ- och familjeomsorg för barn och unga.

### **Beställare och ledning**

I beställarens budget ingår insatser, beställarenhetens administration, lokaler, Svedmyrabadet (KÖV) samt stab och ledning. Beställare prognostiserar ett överskott om 4,5 mnkr jämfört med budget. I prognosen har hänsyn tagits till förväntad särskild redovisning och prestationsförändringar.

Prognosen är osäker inför avläsning av prestationer i tertiärrapport 1. Prognosen kan försämras vid ökat antal brukare på daglig verksamhet då kostnader för turbundna resor även ökar. Insatser där brukare själva väljer utförandegrad kan även komma att påverka prognosen under året. Det finns även en osäkerhetsfaktor till följd av pågående brandskyddsåtgärder inom gruppboendena vilket kan komma att öka kostnaderna. Verksamheten arbetar fokuserat med att utveckla de ekonomiska processerna inklusive administration som ett led i att stärka den ekonomiska styrningen.

### **Utförare**

Utförare prognostiserar ett utfall inom fastställd budget.

Även utförare har osäkerhetsfaktorer kopplade till de pågående brandskyddsåtgärderna med eventuella kostnadsökningar. Verksamheten har även ökade kostnader kopplat till behov av ökad beredskap.

Utförarenheterna arbetar fortsatt med att se över kostnaderna för sjuklön samt mertid- och övertid och säkerställa en effektiv schemaläggning och bemanning.

Inom korttidsboendena finns osäkerhetsfaktorer kring beläggning i förhållande till bemanning. Verksamheten arbetar fokuserat på att anpassa bemanningen till aktuella nivåer.

### **Avdelning ekonomi och lokaler**

Avdelningen prognostiserar ett utfall inom fastställd budget.

### Nämnd- och förvaltningsadministration

Verksamhetsområdet prognostiserar ett utfall inom fastställd budget.

### **Avdelning HR, stab och stadsmiljö**

Avdelningen prognostiserar ett överskott om 0,5 mnkr jämfört med budget. Överskottet beror främst på högre prognostiserade intäkter än budget.

### Nämnd- och förvaltningsadministration

Verksamhetsområdet prognostiserar ett utfall inom fastställd budget.

### Stadsmiljöverksamhet

Verksamhetsområdet prognostiserar ett överskott om 0,5 mnkr jämfört med budget vilket främst beror på högre prognostiserade intäkter än budget.

Beviljade budgetjusteringar om 2,9 mnkr avseende drift och 7,3 mnkr avseende investeringar samt planerad ansökan i tertialrapport 1 om budgetjustering för trygghetsinvestering har beaktats i prognosen.

En osäkerhetsfaktor är övergången till egen regi där verksamheten ser över möjliga lokaler vilket kan innebära kostnader redan under 2025.

I samband med kommunstyrelsens årsredovisning för 2024 med uppföljning av budget har nämnden beviljats ombudgetering om totalt 3,2 mnkr avseende investering och reinvestering i Storängsparken.

### **Förslag**

Förvaltningen föreslår att Enskede-Årsta-Vantörs stadsdelsnämnd godkänner månadsrapport för mars 2025.

Anders Carstorp  
Stadsdelsdirektör  
Enskede-Årsta-Vantörs  
stadsdelsförvaltning

Anna Larsson  
Avdelningschef  
Enskede-Årsta-Vantörs  
stadsdelsförvaltning