

Handläggare
Eskil Swerkersson
Telefon: 08-50814020**Till**
Enskede-Årsta-Vantörs
stadsdelsnämnd 2025-05-22

Skrivelse om förskolelokaler

Svar på skrivelse från (L), (M) och (C)

Förvaltningens förslag till beslut

Enskede-Årsta-Vantörs stadsdelsnämnd godkänner förvaltningens tjänsteutlåtande som svar på skrivelsen.

Sammanfattning

Författarna av skrivelsen beskriver hur barnantal i Stockholm minskar och att det påverkar stadens planering av förskolor. Mot det som bakgrund ställer de följande frågor till stadsdelsförvaltningen:

1. Vilka planerade förskolor har utgått i stadsdelsförvaltningens planering?
2. Vilka planer finns därutöver för stadsdelsområdets förskolor med neddragning av antal platser, eventuella nedstängningar, sammanslagningar etc? Vilka tidsperspektiv finns i sammanhanget?

Stadens befolkningsprognos visar på en minskning av antal barn i hela staden i åldersgruppen 1–5 år fram till 2033. Inom stadsdelsområdet ser det däremot annorlunda ut och orsaken till det är den planerade exploateringen. Barn i förskoleålder inom stadsdelsområdet bedöms minska något fram till 2028/2029 för att sedan öka under resten av planeringsperioden. Stadsdelsförvaltningen har bland annat justerat tidplaner för projekt för att motverka överkapacitet under perioden med sjunkande barnantal.

Förvaltningen föreslår att Enskede-Årsta-Vantörs stadsdelsnämnd godkänner förvaltningens tjänsteutlåtande som svar på skrivelsen.

Bakgrund

Peter Backlund (L), Gustav Johansson (M) och Christina Persson (C) har lämnat in en skrivelse med frågor om stadsdelsförvaltningens planering av förskolor. Skrivelsen inkom till nämnden den 20 februari 2025.

Ärendet

Författarna av skrivelsen beskriver hur barnantal i Stockholm minskar och att det påverkar stadens planering av förskolor. Mot det som bakgrund ställer de följande frågor till stadsdelsförvaltningen:

1. Vilka planerade förskolor har utgått i stadsdelsförvaltningens planering?
2. Vilka planer finns därutöver för stadsdelsområdets förskolor med neddragning av antal platser, eventuella nedstängningar, sammanslagningar etc.? Vilka tidsperspektiv finns i sammanhanget?

Ärendets beredning

Ärendet har beretts inom Avdelning ekonomi och lokaler.

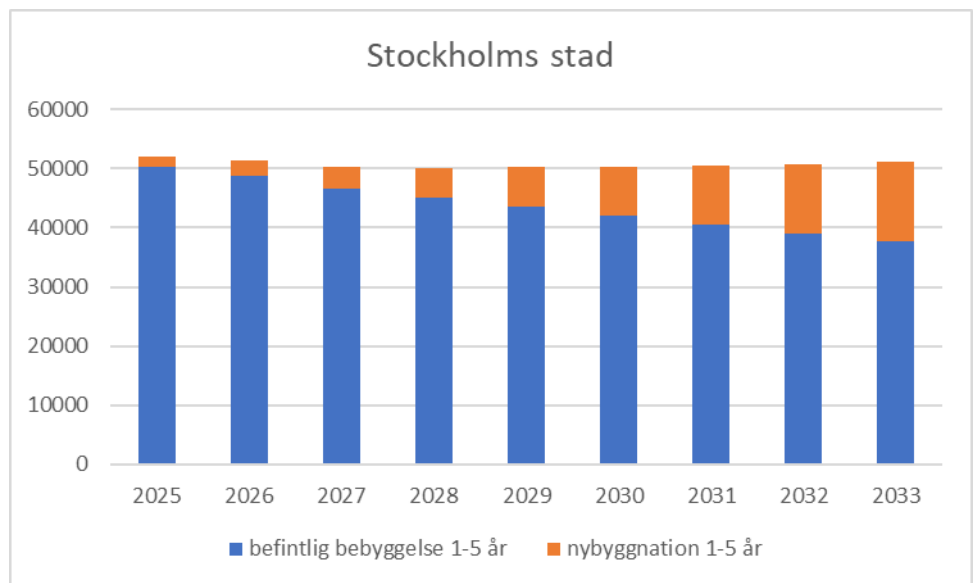
Förvaltningens synpunkter och förslag

Stadsdelsförvaltningen är medveten om den pågående och bedömda befolkningsutvecklingen i staden. Stadens befolkningsprognos visar på en minskning av antal barn i hela staden i åldersgruppen 1–5 år fram till 2033.

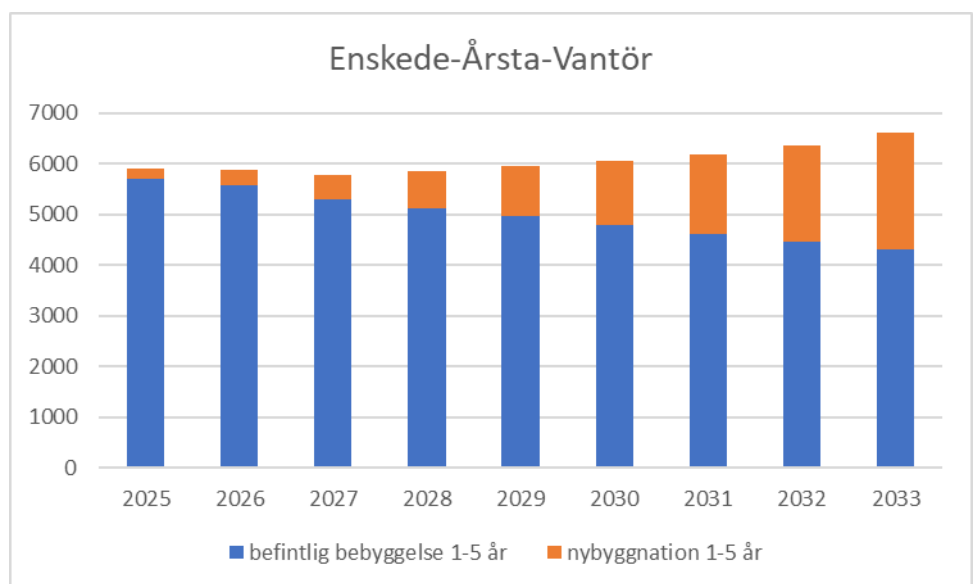
Inom stadsdelsområdet ser det däremot annorlunda ut och orsaken till det är den relativt kraftiga planerade exploateringen.

Stadsdelsförvaltningens uppfattning är att rapporteringen av befolkningsutvecklingen ofta saknar nyans, men att det i planeringen av verksamhetslokaler är viktigt att beakta hur den lokala utvecklingen skiljer sig från den övergripande utvecklingen.

Barn i förskoleålder inom stadsdelsområdet bedöms minska något fram till 2028/2029 för att sedan öka under resten av planeringsperioden. I diagrammen nedan går det att se den bedömda befolkningsutvecklingen för målgruppen i staden och i Enskede-Årsta-Vantör, uppdelat på befintlig bebyggelse och nybyggnation.



Figur 1. Diagram som visar den bedömda befolkningsutvecklingen för barn i åldern 1–5 år i hela staden. Källa: ODS 2025.



Figur 2. Diagram som visar den bedömda befolkningsutvecklingen för barn i åldern 1–5 år i Enskede-Årsta-Vantörs stadsdelsområde. Källa: ODS 2025.

Eftersom befolkningsutvecklingen drivs på av exploatering anser stadsdelsförvaltningen att prognosen i detta skede är osäker, framförallt på grund av marknadsförutsättningar i byggbranschen. För fördjupade resonemang kring detta och stadsdelsförvaltningens planering av förskolor på kort och lång sikt hänvisar stadsdelsförvaltningen till årets lokalförsörjningsplan som går att hitta i *Underlag för budget 2026 med inriktning 2027 och 2028*. Nedan följer svar på skrivelsens frågor.

1. Vilka planerade förskolor har utgått i stadsdelsförvaltningens planering?

Stadsdelsförvaltningen har justerat tidplaner för projekt för att motverka överkapacitet under perioden med sjunkande barnantal fram till 2028/2029. Under 2023/2024 avslutade stadsdelsförvaltningen projektet för den planerade förskolan på Ålandsvägen 13 på Enskedefältet och projektet för den planerade utökningen av förskolan på Ripsavägen 33 i Högdalen. I båda fallen bedömde stadsdelsförvaltningen att det saknades behov, men det är möjligt att genomföra dem i senare skede om förutsättningarna ändras. Stadsdelsförvaltningen beviljades medel av stadsledningskontoret för att direktfinansiera upparbetade kostnader i båda projekten.

2. Vilka planer finns därutöver för stadsdelsområdets förskolor med neddragning av antal platser, eventuella nedstängningar, sammanslagningar etc.? Vilka tidsperspektiv finns i sammanhanget?

Stadsdelsförvaltningen anpassar planeringen av förskolor efter den bedömda befolkningsutvecklingen. Det kan bland annat innebära att stadsdelsförvaltningen avvecklar förskolor med tillfälliga bygglov, justerar tidplaner för planerade projekt eller säger upp hyresavtal för permanenta lokaler.

I områden där det idag finns en överkapacitet av förskoleplatser, men en bedömd ökning av barn på sikt, behåller stadsdelsförvaltningen vissa tomställda förskolelokaler. Syftet med detta är att motverka behov av nyproduktionsförskolor med höga hyror i takt med att befolkningen ökar. Från och med i år är det möjligt att ansöka om ersättning för denna typ av tomgångshyror i fleråringen, och stadsdelsförvaltningen har gjort det för flera lokaler.

Befolkningsprognosen sträcker sig fram till 2033 och det är därför den huvudsakliga planeringshorisonten. I de större stadsutvecklingsområdena är det nödvändigt att planera på längre

sikt för att säkerställa att tillräckligt med förskolor byggs i relation till antal bostäder och stadsdelsförvaltningen gör fördjupade prognoser och analyser för det.

I kartan nedan framgår att stadsdelsförvaltningens planerade förskolor är centrerade kring de större stadsutvecklingsområdena, där befolkningsprognosen visar på ett ökande antal barn. Stadsdelsområdet är stort och om stadsdelsförvaltningen ska tillämpa en närhetsprincip är det inte alltid möjligt att hänvisa barn i ett expansivt område till förskolor i områden med en minskande barnutveckling.

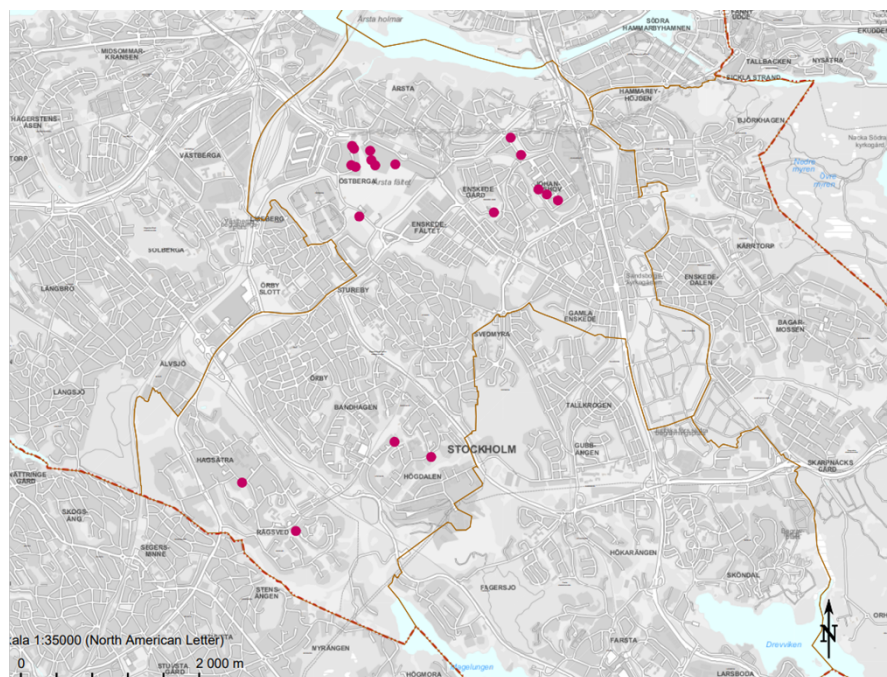


Bild 3. Karta som visar planerade förskolor inom stadsdelsområdet. Källa: DpMap 2025.

Barnrättsperspektiv

Stadsdelsförvaltningen anser att det är viktigt för barn att kunna gå i förskola nära hemmet. Om föräldrar kan gå eller cykla med sina barn till förskola stärker det barnens möjligheter att röra på sig och främjar samtidigt hållbara resmönster inom staden. Om förskolor med överkapacitet ligger i närheten till stadsutvecklingsområden tar stadsdelsförvaltningen hänsyn till det i planeringen, men avstånd bör inte vara för stora.

Förvaltningen föreslår att Enskede-Årsta-Vantörs stadsdelsnämnd godkänner förvaltningens tjänsteutlåtande som svar på skrivelsen.

Anders Carstorp
Stadsdelsdirektör
Enskede-Årsta-Vantörs
stadsdelsförvaltning

Anna Larsson
Avdelningschef
Enskede-Årsta-Vantörs
stadsdelsförvaltning

Bilaga

Skrivelse om förskolelokaler

Attesterat av

Detta dokument har godkänts digitalt av följande personer:

Namn	Datum
Anders Carstorp, Stadsdelsdirektör	2025-05-05
Anna Larsson, Avdelningschef	2025-05-05