

Handläggare
Anna Svahn
Telefon:08-508 23 480**Till**
Södermalms stadsdelsnämnd

Underlag för budget 2026 med inriktning 2027 och 2028 för Södermalms stadsdelsnämnd

Förslag till beslut

1. Stadsdelsnämnden godkänner förslaget till underlag för budget 2026 med inriktning för 2027 och 2028 med bilagor och den överlämnar till kommunstyrelsen.
2. Beslutet justeras omedelbart.

Ärendets beredning

Ärendet har beretts i stadsdelsdirektörens stab och kansli i samarbete med förvaltningsledningen samt chefer och nyckelpersoner inom respektive avdelning. Ärendet har behandlats i pensionärsrådet den 14 april 2025 samt i Södermalms råd för funktionshinderfrågor och i förvaltningsgruppen den 22 april 2025.

Alexandra Wynn
Stadsdelsdirektör

Innehållsförteckning

1 Strategisk inriktning	4
2 Lokala utvecklingsbehov	9
2.1 Välbefinnande och hälsa.....	9
2.2 Uppväxtvillkor och utbildning	10
2.3 Arbete och företagande.....	11
2.4 Boende och stadsmiljö.....	11
2.5 Demokrati och trygghet.....	13
2.6 Miljö och klimat	16
3 Planeringsförutsättningar för nämndens verksamhetsområden	16
3.1 Förskoleverksamhet.....	16
3.2 Verksamhet för barn, kultur och fritid.....	19
3.3 Äldreomsorg	20
3.4 Stöd och service till personer med funktionsnedsättning	22
3.5 Individ- och familjeomsorg inkl. socialpsykiatri.....	24
3.6 Stadsmiljöverksamhet.....	26
3.7 Ekonomiskt bistånd	29
3.8 Arbetsmarknadsåtgärder.....	30
3.9 Övrigt.....	31
4 Sammanfattande ekonomisk analys	37
4.1 Drift	37
4.2 Investeringar	41
5 Lokalförsörjningsplan.....	42
5.1 Sammanfattning.....	42
5.2 Planeringsförutsättningar.....	43
5.3 Bedömd hyreskostnadsutveckling.....	44
5.4 Samverkan	45
5.5 Lokalplanering - ej pedagogisk verksamhet.....	46
5.5.1 Nuläge 31 januari 2025	46
5.5.2 Behov och planering av lokaler för år 2026–2033 (första planeringsperioden)	47
5.5.3 Behov och planering för lokaler år 2034–2045 (andra planeringsperioden)	48

5.6	Lokalplanering - pedagogisk verksamhet.....	49
5.6.1	Nuläge 31 januari 2025	49
5.6.2	Planering av lokaler för år 2026–2033 (första planeringsperioden)	50
5.6.3	Planering av lokaler för år 2034–2045 (andra planeringsperioden).....	52
6	Övriga redovisningar	53

Bilagor

Bilaga 1: Bilaga 1 SDN 12

Bilaga 2: Bilaga 2 Klimatinvesteringar-2026-2028

Bilaga 3: Bilaga 3 Klimatanpassning-investeringar-2026-2028

1 Strategisk inriktning

I detta underlag beskrivs de kommande årens utveckling och prioriteringar för stadsdelsnämndens kärnverksamheter samt nämndens strategiska satsningar, samverkan och lokala utvecklingsbehov som bidrar till kommunfullmäktiges tre inriktningsmål och stadens vision. Satsningarna har sin utgångspunkt i nämndens kärnverksamheter, de prioriterade områdena i stadens budget samt Vision 2040.

Demografisk utveckling under planperioden och på längre sikt

Stadsdelsområdet omfattar stadsdelarna Södermalm, Långholmen, Reimersholme, Hammarby Sjöstad, Gamla stan och Riddarholmen. Stadsdelsområdets befolkning prognostiseras till 131 381 invånare år 2025. Från och med år 2026 kommer antalet invånare öka något för att sedan minska årligen fram till 2033 då antalet invånare prognostiseras till 127 012 personer.

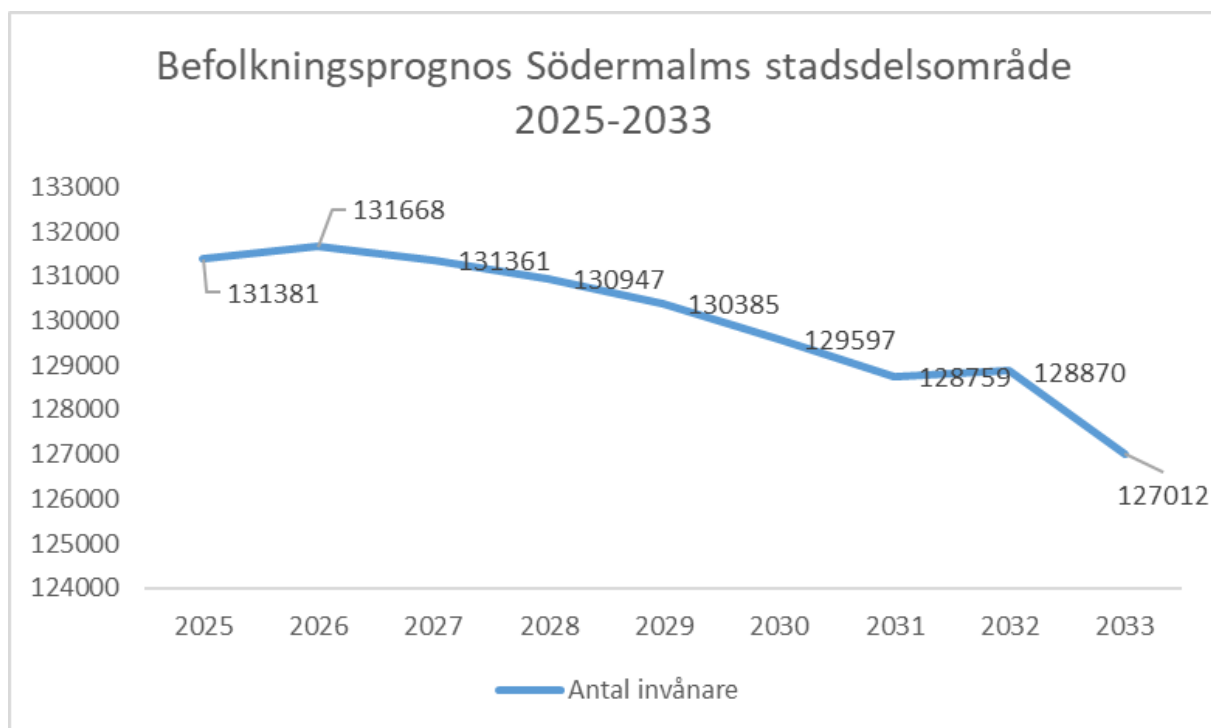
Södermalm är det enda stadsdelsområdet där befolkningen förväntas att minska till och med år 2032. Att befolkningen inom stadsdelsområdet minskar mot slutet av prognosperioden förklaras delvis av att det tidigare varit ett omfattande bostadsbyggande i området och att barnen i de familjer som flyttade in i de nya bostadsområdena nu blir vuxna och förväntas flytta hemifrån. Samtidigt väntas även ett stort bostadsbyggande ske i andra delar av Stockholm stad vilket antas medföra en viss minskad trångboddhet i stadens befintliga bostadsbestånd.

Prognos över befolkningsutvecklingen i stadsdelsområdet år 2025–2028

Befolkning	år 2025	år 2026	år 2027	år 2028
0 år	1341	1322	1283	1258
1–5 år	5494	5381	5217	5078
6–15 år	10 328	10 034	9781	9517
16–19 år	4795	4916	4902	4815
20–24 år	6007	6224	6312	6402
25–64 år	75 574	75 337	74 700	73 948
65–79 år	20 363	20 512	20 709	21 004
80–89 år	6343	6806	7285	7682
90+	1106	1136	1172	1243
Totalt	131 351	131 668	131 361	130 947
Män	63 500	63 679	63 547	63 368
Kvinnor	67 851	67 990	67 813	67 580

Källa: Områdesdatasystem (ODS), Sweco, 2024.

Enligt 2024 års befolkningsprognos beräknas antalet invånare till drygt 130 947 personer år 2028. Det är en total minskning med 434 personer från 2025. Antalet personer över 80 år beräknas öka med drygt 1477 personer mellan 2025 till 2028. Även åldersgrupperna 16–19 år (+20), 20–24 år (+ 395) och 65–79 år (+ 641) ökar något, medan man ser en minskning i övriga åldersgrupper under perioden.



Källa: Områdesdatasystem (ODS), Sweco, 2024.

Geografiska områden med särskilda utmaningar

Inom Södermalms stadsdelsområde finns tre områden klassade som öppna drogscener: västra Södermalm, centrala Södermalm och Mariakvarteren. Fokus framöver kommer framförallt vara på centrala Södermalm och Mariaområdet, då dessa är de mest komplexa. Områdena är både ett trafiknav, en central del av nöjeslivet och en samlingspunkt för ungdomar, samtidigt som det rymmer en högre andel socialt utsatta och personer med missbruksproblem, vilket delvis beror på de stadsgemensamma verksamheterna som ligger i områdena. Förvaltningen kommer att stärka samarbetet med polis, region, uppsökare och näringsidkare, bland annat genom utsättningsmöten för att dela lägesbild och planera fältarbete för olika aktörer.

Under sommaren 2024 ökade även missbruksproblematiken på centrala Södermalm, samtidigt som den minskade i Tantolunden. Uppsökarna har därför fokuserat på områden som Fatbursparken, Medborgarplatsen och Bysistorget. Förvaltningen ser fortsatt behov av samverkan mellan polis, socialförvaltningens uppsökarteam, vård och frivilligorganisationer samt trafikkontoret i arbetet med trygghetsskapande, brottsförebyggande och trivselskapande åtgärder. Detta för att öka tryggheten och attraktionskraften inom områdena som gynnar bedrivande eller nyetablering av företag samt ett långsiktigt hållbart nöjesliv.

De största utmaningarna respektive möjligheterna inom stadsdelsområdet

Omställning till den nya socialtjänstlagen och en god och nära vård och omsorg

(Nedan text kopplas till kommunfullmäktiges inriktningsmål: *Ett Stockholm som håller samman med en stark och jämlik välfärd i hela staden*).

Den nya socialtjänstlagen, som planeras träda i kraft 1 juli 2025, bedöms medföra både möjligheter och utmaningar. Förändringen kan den leda till en mer rättssäker, individanpassad och förebyggande socialtjänst. Omställningen innebär ett omfattande arbete för att skapa en kunskapsbaserad socialtjänst med fokus på tillgänglighet och tidiga insatser utan behovsprövning. Exempel på prioriterade aktiviteter inom projektet är genomförande av invånardialoger för att utforska stockholmarnas perspektiv på tillgänglighet och kontakt med socialtjänsten samt genomförande av barnkonsekvensanalyser av planerade förändringar. Arbetet intensifieras under 2025 och berör flera verksamhetsområden, såsom förskola, barn, kultur och fritid, äldreomsorg, stöd till personer med funktionsnedsättning samt individ- och familjeomsorg inkl. socialpsykiatri och ekonomiskt bistånd. Förvaltningen deltar i det stadsövergripande arbetet under socialnämndens ledning för att skapa en gemensam struktur för omställningen. Arbetet påbörjades under 2024 och fortsätter under perioden 2025–2028.

Omställning till ny socialtjänstlag bedöms ha omfattande påverkan på nuvarande organisation och förändringar i uppdrag. Omställningsarbetet bedöms vara kostnadsdrivande under en period och de statliga medel som skjuts till bedöms inte vara tillräckliga.

Samtidigt pågår en omställning till god och nära vård och omsorg, som kräver ökad samverkan både inom och utanför förvaltningen. Genom detta arbete kan aktörer stödja individen utifrån dennes behov. Förvaltningen följer den stadsgemensamma handlingsplanen för God och nära vård och omsorg som fastställdes under 2024.

Strategiska prioriteringar

Samverkan med:

- Andra aktörer och huvudmän för vuxna personer med samsjuklighet. Ett sammanhållet stöd av flera myndigheter och vårdgivare, bland annat psykiatri och beroendevården, är viktigt för den enskildes återhämtning och för att stärka och förebygga psykisk och fysisk ohälsa.
- Skola, socialtjänst och Region Stockholm. Den interna samverkan mellan sociala avdelningen och förskoleavdelningen bidrar till ett välfungerande samarbete med andra aktörer såsom grund- och gymnasieskola, polis, barn- och ungdomspsykiatri, habilitering och andra verksamheter inom Region Stockholm. Samverkan bidrar till att upptäcka och motverka en negativ utveckling när det gäller bland annat psykisk ohälsa, kriminalitet och skolfrånvaro.
- Region Stockholm och särskilt med primärvården för att kunna möta det ökade behovet av omsorg och hälso- och sjukvårdsinsatser hos framförallt gruppen äldre över 85 år.

Kompetensförsörjning:

- Införandet av ny socialtjänstlag och arbetet med god och nära vård och omsorg medför utmaningar och ställer höga krav på chefer och medarbetare de närmaste åren. Då grundläggande förutsättningar förändras och verksamheterna behöver ställa om i arbetssätt och tillgänglighet krävs tydlighet, tålamod och mod från både chefer och medarbetare. Chefer och nyckelfunktioner behöver därför stärkas i sina kunskaper om förändringsledning.

- Förvaltningen behöver fortsätta arbetet med att rekrytera, behålla och utveckla personal samt skapa förutsättningar för en hållbar kompetensförsörjning. Detta inkluderar att säkerställa tillgången till legitimerade sjuksköterskor och att öka andelen utbildade undersköterskor inom äldreomsorgen. En viktig del i arbetet är att ta fram bemanningslösningar som minskar andel timanställda, framförallt inom äldreomsorgen. Detta ska bidra till både ökad kontinuitet för brukarna och ett mer hållbart arbetsliv för medarbetarna. För att nå dit krävs ett långsiktigt arbete med ändamålsenliga, kostnadseffektiva och attraktiva scheman samt hitta flexibla lösningar kring bemanning, där resursteam är ett exempel på en sådan lösning.
- I omställningsarbetet inför den nya socialtjänstlagen kommer förvaltningen konkret att behöva utvärdera hur resurserna inom de olika enheterna kan användas mer effektivt, både inom myndighetsutövning och utförarverksamhet.
- Fortsätta stärka ledarskapet bland annat genom införandet av stadens nya chefsstruktur, där alla chefer ska ha ansvar för ekonomi, verksamhet och personal med syfte att exempelvis tydliggöra nya chefers ansvarsområden.

Digitalisering:

- Socialtjänsten och äldreomsorgen behöver i högre grad nyttja digitala tjänster för att nå bättre resurseffektivitet. Det är avgörande att utveckla verksamhetssystemen och att vidareutveckla välfärdsteknik, digitala stöd samt kommunikationslösningar så att de blir tillgängliga och användbara i verksamheterna. Här behövs en långsiktig samverkan på flera nivåer med socialförvaltningen, äldreförvaltningen, övriga stadsdelsförvaltningar och centrala funktioner på stadsledningskontoret som samordnar IT och digitalisering samt välfärdsfrågor.
- Stadsdelsförvaltningarna behöver ta fram gemensamma rutiner för att handlägga (dokumentera) och hantera information till exempel sociala system, ärendehanteringssystemet eDok och nya digitala stödet inom förskolan, Infomentor. Det förbättrar arbetssätt och datakvalitet. Här behövs central samordning i staden.
- Arbeta för en kulturförändring inom området informationsförsörjning och -hantering genom att öka medvetenhet och kompetens om att information (data) ska ses som en resurs. Säkerställa kompetensutveckling inom området.

Omställning för att möta klimatförändringarna

(Nedan text och punkter kopplas till kommunfullmäktiges inriktningsmål: *Ett grönt och fossilfritt Stockholm som leder en rättvis klimatomställning*)

Klimatförändringarna utgör ett hot mot människors hälsa och allt livs fortlevnad. Det är stora skillnader inom staden i hur mycket olika stockholmare bidrar till miljö- och klimatförändringar. Enligt Kommunfullmäktiges budget är grundprincipen för stadens arbete att den som förorenar och släpper ut ska vara den som betalar.

Strategiska prioriteringar

Klimatanpassningar i parkmiljö:

- Genomföra klimatinvesteringar, såsom att ersätta döda träd och anlägga växtbäddar

med biokol för att möta klimatförändringarna och främja hållbar stadsutveckling

- Arbeta för att omhänderta större dagvattenmängder i parker och grönområden samt säkerställa att dessa klarar skyfall.

Utveckling och underhållsåtgärder i parkmiljö:

- Genomföra reinvestering på befintliga lekplatser och parkmiljöer för att åtgärda slitage och utjänta anläggningar och ytor i parkmiljön.

Minska miljöpåverkan:

- Minska energiförbrukningen i verksamhetslokaler genom energieffektivisering med hjälp av klimatinvesteringar exempelvis genom utbyte till LED-armaturer. Utan klimatinvesteringsmedel skulle det bli en svår utmaning att fortsätta driva projekt och åtgärder med hög klimatnytta och breda synergieffekter.
- Arbeta med resurshushållning genom medveten konsumtion och resurseffektiv avfallshantering med fokus på återbruk, återvinning och minskat matsvinn.
- Arbeta med att öka medvetenheten av livsmedels miljöpåverkan samt öka andelen ekologiska inköp.
- Arbetet inom projektet Hållbar äldreomsorg fortsätter med att se över hur matsvinnet kan minska och vilka möjligheter som finns att ersätta vissa engångsmaterial, exempelvis hygienunderlägg till sängar och möbler med flergångshygienunderlägg. Att byta från engångsprodukter till flergångsprodukter kräver förändringar i rutiner och arbetssätt. Det kan också innebära att det behövs investeringar samt att tvättstugornas utrustning, som tvättmaskiner och torkskåp, behöver ses över.

Ökat behov inom äldreomsorg påverkar ekonomin för andra verksamheter

(Nedan text och punkter kopplas till kommunfullmäktiges inriktningsmål: *Ett Stockholm med en stabil och hållbar ekonomi med utbildning och jobb och bostäder för alla*).

Södermalm har en hög andel åldrande befolkning vilket leder till ökat behov av äldreomsorg, både inom hemtjänst och på boenden. Samtidigt som behov av platser på vård- och omsorgsboenden ökar finns även stora renoveringsbehov av dessa. För att nämnden ska klara sitt uppdrag omfördelas medel i dagsläget från äldreomsorg, främst till individ- och familjeomsorg, stadsmiljöverksamhet och arbetsmarknadsverksamhet. När inte lika mycket medel kommer att kunna omfördelas är det en stor utmaning att klara ekonomin. Exempelvis så räcker inte de nycklade ekonomiska medlen i driftbudget gällande stadsmiljöverksamheten för att täcka de fasta betalplanerna inom parkdriftsentreprenaderna samt för att kunna utföra felavhjälpanande insatser. Verksamheten är beroende av ytterligare medel, som i dagsläget förs över från äldreomsorgen.

Förutsatt att utvecklingen av andel socioekonomiska medel fortsätter sjunka för stadsdelsnämnden kommer anpassningar att behöva göras för att ha en budget i balans, främst inom individ- och familjeomsorgen.

Samtidigt minskar antalet barn, vilket påverkar förskolornas verksamhet och lokalanvändning. Detta kräver långsiktig planering, tillräckligt med kvalificerad personal och anpassning av resurser för att möta behoven.

Omställningen till den kommande nya socialtjänstlagen bedöms ha en omfattande påverkan av nuvarande organisering och uppdrag, med ökade kostnader på kort sikt som följd. Det går inte i dagsläget att uppskatta kostnaderna för att genomföra detta i ett inledningsskede. Det bör dock på längre sikt ge effekter genom exempelvis färre placeringar inom socialtjänsten. Regeringen har meddelat att de avsätter totalt cirka 8 miljarder kronor fram till 2028 för kommuner att arbeta med kompetens- och bemanningssatsningar inför införandet av ny socialtjänstlag. Beskeden möjliggör för kommuner att långsiktigt kunna planera för insatser kopplat till införandet av den nya socialtjänstlagen under förutsättning att staden får del av detta statsbidrag.

Strategiska prioriteringar

- Säkerställa fler platser på vård och omsorgboenden utifrån utökat behov.
- Säkerställa lokalförsörjningen inom förskolorna utifrån minskat barnunderlag samt arbeta för att marknadsföra förskolor i egen regi i syfte att öka andelen barn som går i kommunal förskola.

2 Lokala utvecklingsbehov

Här beskrivs Södermalms lokala utvecklingsbehov som bidrar till att främja hållbarhet och motverka stadens socioekonomiska segregation. Områdena rör övergripande frågor som kan komma att påverka budget och andra centrala styrdokument.

2.1 Välbefinnande och hälsa

Beroendeproblematik

Inom Södermalms stadsdelsområde finns en mängd olika vårdinrättningar/verksamheter som riktar sig till personer med beroendeproblematik och även flera frivilligorganisationer som erbjuder mat, social gemenskap, värme och trygghet för målgruppen. Flera boenden som drivs av Stiftelsen SHIS Bostäder finns också inom stadsdelsområdet där såväl Stockholm stad som andra kommuner erbjuder boenden. Till följd av det vistas ett stort antal människor med ett flertal riskfaktorer, exempelvis missbruk, kriminalitet och/eller psykisk ohälsa, i stadsdelsområdet men som är folkbokförda i andra stadsdelsområden eller kommuner. Otryggheten inom stadsdelsområdet är många gånger missbruksrelaterad utifrån att det för med sig personer påverkade av narkotika och/eller alkohol. Nedskräpning i form av exempelvis kanyler samt brottslighet i form av misshandel och drogförsäljning är ett påtagligt problem i vissa områden inom stadsdelsområdet.

Socialt uppsökande arbete är en viktig del i arbetet att förbättra tryggheten för de som bor och vistas i området. Syftet med det uppsökande arbetet är att länka personer med beroendeproblematik i kombination med psykisk ohälsa som vistas i området till regionens vårdinstanser alternativt till socialtjänsten. Förvaltningens uppsökare har kartlagt utsatta områden och skapat relation till personer som vistas där. Arbetet har skett i samverkan med stadens uppsökare för att täcka dygnets alla timmar. Förflyttningar av missbruksrelaterad problematik kan ske ganska snabbt och det uppsökande arbetet behöver vara flexibelt och ske i nära kontakt med stadens uppsökare. Förvaltningens uppsökare behöver fortsätta att arbeta flexibelt och följa målgruppen över stadsdelsområdet och prioritera insatser där det mest

behövs utifrån aktuell problembild.

Tidigare har det saknats en heltäckande och samstämmig bild av om personer som vistas i området är aktuella för insatser inom vårdinrättningar såsom sprututbytet, mottagningen för läkemedelsassisterad behandling vid opioidberoende (LARO) eller stödinsatser som staden, Frälsningsarmén och Stadsmissionen erbjuder. Genom samarbeten ute på fältet och förvaltningens fortsatta uppsökande arbete klarnar bilden och samstämmigheten kring målgruppen. Förvaltningen ser ett fortsatt behov av samverkan mellan socialtjänst, polis, regionens vårdinstanser och frivilligorganisationer. Med anledning av förflyttningar behöver förvaltningen och samverkanspartner samordna arbetet med att identifiera fokuspersoner, hitta sätt att nå fram till dem och komma i kontakt med deras hemkommuner eller andra stadsdelsförvaltningar när de far illa.

Strategisk prioritering

- Stärkt samverkan med polis, socialförvaltningen, regionens vårdgivare och frivilligorganisationer för att utveckla det socialt uppsökande arbetet och samarbeta kring uppmärksammade fokuspersoner.

2.2 Uppväxtvillkor och utbildning

Minskat barnunderlag och hög andel förskolor och barn i privat regi

I Swecos befolkningsprognos som sträcker sig fram till 2045 finns en högre osäkerhet, dels beroende på hur bostadsexploateringen kommer utvecklas på Södermalm, men även övriga faktorer som påverkar prognosen. Prognosen fram till 2045 visar att antalet förskolebarn sammanlagt kommer att minska med 439 barn i åldrarna 1–5 under perioden.

Att så många barn som möjligt tar del av förskolans verksamhet är viktigt eftersom det ökar möjligheterna till tidigt och förebyggande stöd men också för att rusta barn inför skolan. Inom stadsdelsområdet är andelen barn i åldern 2–5 år som är inskrivna i förskola högt, 96 procent, men det finns barn som inte är inskrivna i förskola. Det är en högre andel barn inskrivna i enskilt drivna förskolor. Per den 31 januari 2025 var cirka 47 procent av förskolebarnen (exklusive den kommunövergripande förskoleverksamheten) inskrivna i kommunal förskola. Södermalms stadsdelsnämnd är den stadsdelsnämnd som har lägst andel förskolebarn i kommunal regi.

Barnets närvaro i förskolan har betydelse för barnets möjlighet till lärande, utveckling och välmående. Förvaltningen ser ett utvecklingsområde i att bättre följa barnens närvaro, att barnen inte bara är inskrivna i förskolan utan även deltar regelbundet i förskolans verksamhet.

Antalet inskrivna barn i förskolan varierar under ett år. Det ställer höga krav på en flexibel organisation och en effektiv lokalanvändning inom respektive förskola. Förvaltningen analyserar fortlöpande efterfrågan på förskoleplatser och gör en bedömning av vilka lokaler som på bästa sätt främjar förskolans långsiktiga behov och verksamhet. Det minskade barnunderlaget antas med största sannolikhet få konsekvenser även för de enskilt drivna förskolorna, då de har mycket fler tomställda platser. Den kommunala verksamheten har kapaciteten i balans. Förvaltningen behöver därför ha en beredskap för att kunna ta emot barn från enskilt drivna förskolor som eventuellt avvecklas. Förvaltningen har idag lag närvaro

med verksamhet i kommunal regi på västra Södermalm vilket kan innebära att behovet av lokaler snabbt kan uppstå. För att tillgodose behovet av garantiplatser kommer förvaltningen säkerställa att det finns förskoleplatser i kommunal regi fördelat över hela stadsdelsområdet.

Förvaltningen arbetar uppsökande genom att skicka ut information om att det finns förskola och allmän förskola till de familjer som inte har någon plats. Förskolornas kö följs regelbundet upp av rektor och biträdande rektor och förskolan kontakter i tidigt skede de vårdnadshavare vars barn erbjuds en plats. Detta i syfte att etablera snabb kontakt med intresserade vårdnadshavare.

Strategiska prioriteringar

- Säkerställa lokalförsörjningen inom förskolorna utifrån minskat barnunderlag.
- Fortsätta arbetet för att öka inskrivningsgraden och barnens faktiska närvaro i förskolan. För att uppnå detta fortsätter marknadsföringen av kommunala förskolor samt utvecklingen av samverkan mellan öppna förskolan och förskolan i syfte att nå vårdnadshavare och familjer där barnen inte är inskrivna i förskolan.

2.3 Arbete och företagande

Södermalms stadsdelsförvaltning har inte identifierat något lokalt utvecklingsbehov avseende arbete och företagande.

2.4 Boende och stadsmiljö

Högt besöksstryck inom Södermalms parker

Södermalms stadsdelsområde är ett av de mest tätbebyggda och välbesökta områdena inom staden. Det innebär att områdets parker och grönområden utgör några av stadens viktigaste allmänna ytor. Dessa utgör viktiga mötesplatser, inte bara för boende, men också för besökare från övriga Stockholm, Sverige och utlandet. Stadsdelsområdet har även successivt förtätats med ny bebyggelse och ny bebyggelse är planerad i nära anslutning till stadsdelsområdet. Sammantaget innebär detta att parkerna utsätts för stort slitage och det finns stora underhålls- och reinvesteringarbehov av anläggningar och vegetationsytor. Som exempel kan anges Mariatorget där gräsyterna årligen måste ses över på grund av det stora besöksstrycket och att Nytorgets gräsyta för cirka tio år sedan behövde bytas ut till konstgräs då vanligt gräs inte kunde etableras vid platsen. Behovet av ett ökat underhålls- och reinvesteringarintervall är en utmaning då detta inte ryms inom nuvarande budget. Avskrivningstiden för en nyanlagd gräsyta är cirka 10–15 år men vid många platser måste en nyinvestering göras mycket tätare än vad avskrivningstiden uppgår till.

Flera parker och lekplatser används i praktiken som skol- och förskolegårdar vilket också bidrar till ett stort slitage. Eftersom många skolor och förskolor saknar tillräckliga utemiljöer kommer nämnden kommande år behöva lägga mer resurser på att upprusta barns lekmiljöer. Under fler år har även parkerna i ökad utsträckning nyttjats för olika evenemang som lockar till sig många besökare. Flera försäljningsplatser i form av kaféer och matvagnar har också tillkommit i parkerna.

Mot bakgrund av den beskrivning som görs ovan, gör stadsdelsförvaltningen och

trafikkontoret bedömningen att utvecklings- och underhållsåtgärder behöver genomföras på allmän platsmark (både park- och gatumark) inom stadsdelsområdet kommande år för att på sikt kunna möta det stora besöksstrycket. För att åstadkomma detta behöver förvaltningarna gemensamt analysera och planera kommande års investerings- och underhållsinsatser på park- och gatumark. Förvaltningen har även kontaktat idrottsförvaltningen avseende behov av spontanidrottsytor på parkmark och hur ett samarbete kan vidareutvecklas. Det finns behov av att se över hur samarbetsformer beträffande idrottsytor på och i anslutning till parkmark kan utvecklas, vilket även innefattar drift och underhåll av tillfartsvägar till idrottsanläggningar. Även andra förvaltningar och bolag inom staden som påverkar eller påverkas av den allmänna platsmarken kan framöver behöva involveras i denna gemensamma planering, såsom Stockholm Vatten AB, kommunala bostadsföretag, utbildningsförvaltningen, stadsbyggnadskontoret och exploateringskontoret.

Strategisk prioritering

- Stadsdelsförvaltningen och trafikkontoret genomför gemensamma analyser och planera för åtgärder som på ett hållbart sätt kan möta det stora besöksstrycket på allmän platsmark inom stadsdelsområdet.

Ökat behov av vård- och omsorgsboenden och LSS-boenden

Vård-och omsorgsboende

Enligt Swecos prognos kommer det år 2040 att behövas 1287 fler platser på vård- och omsorgsboenden i innerstaden, särskilt på Södermalm, Norra innerstaden och Kungsholmen, vilket beror på svårigheter att hitta lämpliga byggområden. Södermalm står inför den största ökningen av äldre befolkning i staden, särskilt bland de som är 80 år eller äldre. Antalet personer över 65 år förväntas öka med 7,5 procent fram till 2028. Prognosen för äldreomsorgen visar att det kommer att behövas 102 fler platser på vård- och omsorgsboenden på Södermalm mellan 2026 och 2028 för att kunna möta den ökande efterfrågan.

Många äldre vill bo kvar i sin stadsdel. I stadens övergripande boendeplan görs bedömningen att det kommer bli svårt för innerstaden kommer kunna nå det generella målet om att äldre ska kunna bo kvar i den stadsdel där de bor eller själva önskar att bosätta sig. Det kräver att nya boendeformer och bostadsanpassningar utvecklas. Inom stadsdelsområdet pågår samtidigt planering för kommande renoveringar på samtliga vård- och omsorgsboenden inom Micacas fastighetsbestånd under en tioårsperiod. Det krävs god framförhållning och långsiktig planering vid renovering av särskilda boendeformer. Om evakuering av de boende krävs anser stadsdelsförvaltningarna i innerstaden att det ska samplaneras med nybyggnation.

Renoveringen av befintliga fastigheter och nybyggnation medför ekonomiska konsekvenser för stadsdelsnämnden men dessa kostnader kompenseras inte i dagsläget genom stadens resursfördelningssystem. I budgeten för 2025 står det att: "Kommunstyrelsen ska i samarbete med äldre- och stadsdelsnämnderna utreda och ta fram förslag på modell för finansiering för ökade hyreskostnader vid renovering av bostäder för äldre."

LSS-boende

Sweco har tagit fram en prognos över det kommande behovet av bostad med särskild service för perioden 2025–2034. Vad gäller bostad med särskild service för vuxna inom Lagen om

stöd och service till vissa funktionshindrade (LSS) och Socialtjänstlagen (SoL) förväntas det ske en ökning på 19 procent av antalet boende inom regionen. I genomsnitt innebär det en tillväxttakt på 10 personer per år. Inom verksamhetsområdet socialpsykiatri väntas ett behov av omkring 55 platser per år under perioden respektive för stödboende omkring 70 platser under perioden.

Enligt stadens befolkningsprognos, gällande perioden 2025–2034, förväntas en svag befolkningsutveckling inom planeringsområdet med en minskning med 7 550 personer till år 2034. Befolkningen för Södermalms stadsdelsområde väntas minska med 6 procent. Befolkningsmängden inom Norra innerstaden respektive Kungsholmen beräknas vara i nivå med innevarande år. Sammantaget kan detta bidra till en något lägre utvecklingstakt över bostäder med särskild service inom regionen.

Förvaltningen har i dagsläget tecknat individuella avtal för 61 brukare med privata utförare som inte anslutit sig till stadens LOV- avtal (lagen om valfrihet). Detta är en minskning jämfört med föregående boendeplan då förvaltningen rapporterade 63 brukare med individuella avtal. Förvaltningen har också i dagsläget tecknat totalt fem individuella avtal som rör boende enligt LSS för barn/ungdom. Detta är en ökning i jämförelse med föregående boendeplan då förvaltningen rapporterade tre individuella avtal som rör boende enligt LSS för barn/ungdom.

Förvaltningen ser ett fortsatt behov av grupp- och servicebostäder inom samtliga kategorier, samt stödboende enligt SoL. Befolkningen inom stadsdelsområdet prognostiseras minska något de närmaste 10 åren, något som kan påverka det framtida behovet av grupp- och servicebostäder.

Strategiska prioriteringar

- Upprustning av vård- och omsorgsboenden, både av fastighet och för inventarier inklusive evakueringsboende under tiden. Inför detta samverka med övriga stadsdelsförvaltningar i innerstaden, äldreförvaltningen, stadsledningskontoret och Micasa i att ta fram underlag till de stadsövergripande planerna för särskilda boenden för äldre.
- Hitta lösningar för att behålla personal under längre perioder av evakuering och omfattande renovering på stadsdelsområdets vård- och omsorgsboenden under en tioårsperiod.
- Fortsätta bevaka målgruppernas behov inom de områden förvaltningen har rådighet över när nya bostäder planeras i stadsdelsområdet och tidigt framföra behov av exempelvis bostäder med särskild service och boenden för både yngre och äldre brukare.
- Samverka med övriga stadsdelsförvaltningar i innerstaden samt äldreförvaltningen och socialförvaltningen i arbetet med att ta fram underlag till de stadsövergripande planerna för särskilda boenden för äldre och personer med funktionsnedsättning.

2.5 Demokrati och trygghet

Öppna drogsener

Inom Södermalms stadsdelsområde finns tre områden som klassas som öppna drogsener, västra Södermalm, centrala Södermalm och Mariakvarteren.

På västra Södermalm har förvaltningen under de senaste åren prioriterat flera olika insatser för att problematiken i området ska minska. En bra och stark samverkan har byggts upp med såväl lokala aktörer (föreningar, bostadsbolag, boende och näringsidkare) som med kriminalvård, regionen och andra vårdgivande organisationer. Det socialt uppsökande arbetet, med syfte att länka personer med missbruksproblematik till vård alternativt socialtjänst, har varit en viktig del av arbetet och skett i tät samverkan med Polisen och socialförvaltningens uppsökarteam. Vidare har trygghetsprojektet "Sommar i Tanto" genomförts under sommaren 2023 och 2024 med dagliga aktiviteter och framträdanden. Trygghetsskapande åtgärder i stadsmiljön och parker har också genomförts för att bidra till ökad trygghet inom området. Under 2024 infördes alkoholförbud i parkområdet Högalid på västra Södermalm.

Sammantaget kan konstateras att insatser som gjorts bidragit till minskad problematik inom området. Förvaltningens trygghetsmätning visar sammanfattningsvis på en något ökad grad av trygghet hos Södermalmsborna inom västra Södermalm. Enligt Polisens brottsstatistik har antalet narkotikabrott och brott mot knivlagen minskat något inom området. För att kunna bibehålla den positiva utvecklingen behöver förvaltningen fortsätta aktiveringen och locka fler parkbesökare till platsen i syfte att öka den sociala kontrollen. "Sommar i Tanto" fortsätter att utvecklas och området behöver fortsatt ha en hög närvaro men man behöver även utforska hur förvaltningen kan skapa bättre förutsättningar för externa aktörer att nyttja dem som evenemangsplatser.

På centrala Södermalm har förvaltningen också prioriterat insatser för att problematiken ska minska. Bland annat har arbetet med platssamverkan tillsammans med trafikkontoret, lokalpolis, fastighetsägare och företagare utökats och olika former av platsaktivering genomförts löpande på Medborgarplatsen, bland annat med anledning av ombyggnationen av Söderhallarna. Centrala Södermalm är dock den öppna drogsener, tillsammans med Mariaområdet, som främst behöver prioriteras framåt. Området är mer komplext och är såväl ett trafiknav som en central del av Södermalms nöjesliv, och en central punkt för ungdomar. Detta samtidigt som området hyser en högre grad av socialt utsatta personer och personer med missbruksproblematik. Förvaltningens trygghetsmätning visar att uppfattningen om trygghet bland de boende har ökat något inom vissa områden på centrala Södermalm samtidigt som det minskat inom andra områden. Polisens insatser i de öppna drogsenerna har haft en positiv effekt, bland annat genom att minska antalet knivar i omlopp. Samtidigt är misshandel kopplad till nöjeslivet, där två berusade personer ofta hamnar i bråk, fortsatt på en relativt hög nivå. Under 2024 blev den missbruksrelaterade problematiken mer synlig i Fatbursparken vilket till viss del kan bero på förflyttningseffekter från andra öppna drogsener. Förvaltningen kommer därför att prioritera utveckling av platsaktivering och åtgärder i stadsmiljön inom detta område. Förvaltningen behöver också stärka arbetet med olika trygghetsskapande insatser och åtgärder inom Slussenområdet, bland annat med anledning av färdigställande av den nya bussterminalen och inför arbetet med den nya handelsplatsen. Målsättningen i närtid är att ta fram en bestående samverkanslokal vid platsen men även att få med nya aktörer/samverkanspartners i arbetet.

När det gäller Mariakvarteren har förvaltningen fortsatt arbetet med att försöka stärka

dialogen och samverkan med de vårdgivande organisationerna i området. Förvaltningens uppsökare har också prioriterat stöd till personer med missbruksproblematik i området. Från och med 2024 har Polisen en egen överenskommelse med regionen där utsatta platser identifierats. I denna ingår Mariakvarteren vilket förhoppningsvis kan bidra till ökat tryck i frågan även från regionens sida. Förvaltningen har också identifierat viktiga fastighetsägare i området och målsättningen är att även få med dem i samverkan.

Strategiska prioriteringar

- Stärka den operativa samverkan på centrala Södermalm tillsammans med polis, region, uppsökare, näringsidkare med flera. Exempelvis genomföra utsättningsmöten på plats i syfte att dela lägesbild och planera för kommande fältförlagt arbete för polis, socialtjänst, ordningsvakter samt väktare.
- Fortsätta att utveckla platsaktiveringen inom prioriterade områden tillsammans med trafikkontoret och kulturförvaltningen samt såväl privata företag som representanter från civilsamhället.

Ökat tryck på föreningsbidrag

Förvaltningen prövar och beviljar föreningsbidrag till föreningar som kompletterar nämndens kärnverksamheter och som uppfyller stadens demokrativillkor. Södermalm har under många år beviljat en betydligt större mängd föreningsbidrag än övriga stadsdelsnämnder. Detta beror bland annat på att större bidrag går till stadsdelsområdets hem – och malmgårdar vars aktiviteter engagerar invånare från hela staden. Det årliga bidraget utökades också ytterligare för år 2025 både i totalt utbetalade medel och i antal mottagande föreningar. Dessutom kunde föreningar söka föreningsbidrag även för sommaraktiviteter 2024. En del avser bidrag till aktiviteter för barn och unga i hela stadsdelsområdet, och en annan del avser aktiviteter för alla åldrar i och omkring Tantolunden på Södermalm.

Bedömningen av hur bidragen fördelas utgår från stadsdelsnämndens ekonomiska förutsättningar och prioriteringar samt på vilket sätt verksamheten eller aktiviteten kompletterar nämndens ordinarie kärnverksamhet. Förvaltningen ser nu och framåt behov av att prioritera föreningar som kompletterar med aktiviteter för framförallt äldre och aktiviteter som kan bidra i det trygghetsskapande arbetet. Förvaltningen ser även behov av samverkan och eventuella bidrag till föreningar som kan genomföra aktiviteter för att påverka invånares konsumtionsmönster för att bidra till stadens mål om att minska miljöpåverkan.

Strategiska prioriteringar

- Prioritera aktiviteter för äldre personer och aktiviteter för att påverka invånares konsumtionsmönster för att bidra till stadens mål om att minska miljöpåverkan. Samverkan sker med Miljöförvaltningen gällande kommunikation med företag och föreningar om detta för att nå stadens höga mål och ambitioner.
- Genomföra uppföljningsbesök hos föreningar som beviljas ordinarie föreningsbidrag som en del att bättre sätta sig in i föreningarnas verksamhet och säkerställa att verksamheterna håller hög kvalitet och för att öka kännedom inför bedömning av fördelning kommande år.

2.6 Miljö och klimat

Klimatanpassningar

För att möta de framtida klimatförändringarna måste stadsdelsområdets allmänna ytor rustas för ett varmare klimat och större nederbörds mängder. Specifikt för stadsdelsområdet är att parkerna utgörs av mycket berg vilket innebär att det är svårt att hitta plats för plantering av nya träd som kan bidra till skugga för bland annat sårbara grupper såsom äldre och barn samt att omhänderta dagvatten. Många uppväxta träd som står på berg utsätts dessutom för långvarig torka vilket gör att deras vitalitet försämras. Det är även svårt att hitta plats på gatumark som lämpar sig för nya träd då flera funktioner ska samlas på gångbanor och torg. För att kunna möta ovannämnda utmaningar och bidra till stadens utveckling i hållbar riktning måste förvaltningen fortsatt genomföra klimatinvesteringar i form av att ersätta träd som dött (bland annat med syftet att upprätthålla nödvändig krontäckningsgrad) samt anlägga växtbäddar med biokol. Större insatser behöver även genomföras för att omhänderta stora dagvattenmängder samt säkerställa att dessa kan omhänderta stora skyfall på ett bra sätt för att undvika negativa konsekvenser och störningar. En ambition vid genomförande av klimatåtgärder är att få till lösningar som kan bidra med flera nyttor samtidigt, som exempelvis att bidra till ökad biologisk mångfald, hantera värmeöar och bidra till rekreativa värden. Lösningar för detta kan tas fram med hjälp av bland annat miljöförvaltningen.

För att kunna genomföra effektiva och verksamma klimatanpassningar i olika former behövs samverkan med i första hand trafikkontoret som ansvarar för merparten av de allmänna ytorna inom stadsdelsområdet. Det gäller i första hand hanteringen av större dagvattenmängder och genomförandet av skyfallsåtgärder men även att ersätta träd som dött av exempelvis torka. En samverkan kan även effektivisera användandet av tekniska system som trafikkontoret har till sitt förfogande, till exempel gatuwebben och IsyRoad. Verksamheten behöver utöka erfarenhetsutbytet med andra kommuner kring frågor som rör dagvatten, skyfall, klimat och ekologi.

Strategisk prioritering

- Gemensamma analyser tillsammans med trafikkontoret och utifrån dessa planerar för klimatanpassningar på allmän platsmark. Ambitionen är att åtgärderna ska vara mångfunktionella.

3 Planeringsförutsättningar för nämndens verksamhetsområden

Under respektive verksamhetsområde beskrivs omvärldsfaktorer, interna faktorer av betydelse och utmaningar som verksamheterna står inför och vilka prioriteringar som bedöms behöver göras de kommande tre åren. Här beskrivs även behov och förslag på effektiviseringar som sänker kostnader och/eller höjer kvaliteten i verksamheten.

3.1 Förskoleverksamhet

Utmaningar, omvärldsfaktorer och målgruppens behov

Antalet barn i förskoleåldern 1–5 år kommer att minska inom stadsdelsområdet under perioden. Se även text under rubriken 2.2 uppväxtvillkor och utbildning.

Utifrån den upplevda otryggheten i samhället och omvärlden fortsätter förskolorna stärka det förebyggande och hälsofrämjande arbetet i enlighet med god och nära vård och omsorg. Det är en viktig del av förskolans uppdrag för att säkra varje barns hälsa, trygghet och lärande. En förskola som skapar goda lärande- och utvecklingsmöjligheter kan bidra till att förbättra barnens psykiska hälsa på kort och lång sikt. Samarbetet med socialtjänstens förebyggande insatser, barnavårdscentral och vårdnadshavare behöver fortsatt stärkas. Öppna förskolan ser över möjligheterna för samverkan med barnavårdscentralen (BVC) i sitt närområde.

Utifrån god och nära vård och omsorg genomförs ett pilotprojekt i samarbete mellan sociala avdelningen och förskoleavdelningen, i syfte att pröva en modell för en ingång till tidigt stöd från socialtjänsten. Projektet omfattar flera förskolor, öppna förskolor, samt myndighets- och utförarsidan inom socialtjänsten. Målet med pilotprojektet är att barn och föräldrar i behov av stöd ska få stöd i ett tidigt skede och att öka samverkan mellan förskolan och socialtjänsten.

Förskolornas likabehandlingsarbete är ett ständigt pågående arbete för att förskolan ska vara fri från diskriminering, trakasserier och kränkande behandling. Det finns ett behov av att varje förskola utvecklar planerna med aktiva åtgärder mot diskriminering och kränkande behandling för att säkerställa att åtgärderna återspeglar arbetet för att främja likabehandling.

Genom fokus på språkutveckling så skapas goda förutsättningar för varje barns lärande. För att säkerställa en likvärdig förskola med hög kvalitet fortsätter förvaltningen att genomföra utbildningar i språkfrämjande och språkutvecklande arbetssätt. För att skapa en förskola med goda lärande- och utvecklingsmöjligheter ska förskolornas pedagogiska lärmiljöer vara tillgängliga, estetiska, tydliga och erbjuda en variation av material.

Utifrån en likvärdig förskola med hög kvalitet fortsätter utvecklingen av det systematiska kvalitetsarbetet. Tillsammans med förskoleförvaltningen arbetar förvaltningen med det nationella kvalitetssystemet vilket syftar till att främja ökad måluppfyllelse i förvaltningens förskolor. Detta förväntas resultera i ett stadsövergripande system för kvalitetsuppföljning i enlighet med skollagen och läroplanen för förskolan. Fokus ligger på att gemensamt ta fram underlag för bedömning av verksamhetens kvalitet inom läroplansuppdraget på huvudmannanivå, rektorsnivå/biträdande rektorsnivå och undervisningsnivå. Skolverkets nationella kvalitetssystem ligger till grund för utvecklingen av det stadsövergripande systemet. Förskolornas systematiska kvalitetsarbete behöver utvecklas så att det följer det nationella kvalitetssystemet.

Medarbetarnas utbildning, kompetens och förutsättningar är viktiga faktorer för förskolans kvalitet vilket kräver att det strategiska och målmedvetna arbetet med den interna kompetensutvecklingen fortgår. Genom att utvecklingsmöjligheter och kompetensutveckling erbjuds medarbetare är målet att de i högre utsträckning är kvar på sin arbetsplats.

Ett nytt förslag på program har tagits fram för stadens öppna förskolor i syfte att utveckla och genomföra verksamheten likvärdigt och med god kvalitet. Programmet har även en vägledande funktion i samarbetet med andra centrala aktörer som exempelvis BVC och socialtjänst. Öppen förskola ska vara tillgänglig för besökare med barn som inte är inskrivna i annan pedagogisk verksamhet, från nyfödd till start i förskoleklass. Barnen och medföljande vuxna ska möta en pedagogisk, tillgänglig och inkluderande miljö. Det ska finnas tillgång till

material som barnen möter i förskolans verksamhet. Miljön ska uppmuntra till lek och lärande samt bidra till barnens självständighet. Utomhusaktiviteter ska genomföras och uppmuntra till lek och rörelse vilket gynnar hälsa och välbefinnande. Medarbetarna ska ha relevant kunskap utifrån uppdraget och kompetensutvecklas kontinuerligt.

Förvaltningen ser en jämställdhetsutmaning i att pedagoger i förskolan ibland kan ha svårt att se sina egna förväntningar och hur det påverkar barnen. Forskning visar att de vuxna i förskolan ofta har olika förväntningar på pojkar och flickor. Detta kan synas i vardagliga situationer, till exempel vid påklädningen, där det kan finnas en förväntan på att flickor tidigare ska klara sig själva.

Förvaltningen ser ökade kostnader inom förskoleverksamheten på grund av:

- Minskad budget då antalet förskolebarn i stadsdelsområdet minskar vilket betyder att kostnaderna för personal och lokaler behöver justeras och antalet förskoleplatser behöver bli färre.
- Hyresutvecklingen med anledning av inflationen och de redan höga hyrorna i innerstadsområdet.
- Behovet att renovera äldre förskolelokaler och för att möta upp myndigheternas krav.
- Stadsdelsområdets andel socioekonomiska medel har under flera år minskat i förhållande till de andra stadsdelarna. Om denna trend fortsätter behöver verksamheten anpassas.

Prioriteringar 2026–2028

- Sprida kunskap om förskolans verksamhet och uppdrag samt informera om vikten av att barnet deltar i förskolans utbildning och undervisning.
- Fortsätta arbetet med att nå en likvärdig förskola med hög kvalitet.
- Säkra det systematiska kvalitetsarbetet för utbildningen och undervisningen.
- Prioritera förskolornas språkutvecklande arbete.
- Utveckla övergången mellan förskola och förskoleklass med fokus på det språkutvecklande arbetet.
- För att säkerställa att barns rättigheter beaktas vid större förändringar som berör barn på förskolan genomförs barnkonsekvensanalyser
- Fortsätta att förbättra arbetssituationen för förskollärare och barnskötare utifrån handlingsplanen.
- Personal i förskolan som inte har grundläggande utbildning för att arbeta med barn utbildas till barnskötare.
- Utveckla förskollärarnas pedagogiska ledarskap och ansvar för undervisningen.
- Mer utbildning för rektorerna i arbetssättet "att leda genom andra" för att säkerställa det systematiska kvalitetsarbetet.
- Utveckla och stärka de biträdande rektorernas nära och coachande ledarskap.
- Höja den pedagogiska kompetensen och kompetensen som krävs för att möta målgruppens behov bland medarbetarna i öppna förskolans verksamhet.

3.2 Verksamhet för barn, kultur och fritid

Utmaningar, omvärldsfaktorer och målgruppens behov

Prognosen visar att antal unga 6–15 år inte ökar de kommande åren medan gruppen 16–19 år ökar fram till år 2026. Förvaltningen undersöker och provar nya sätt att uppfylla behov och önskemål från ungdomar och vårdnadshavare som alternativ till traditionella fritidsgårdar. Bland annat ska besökare bjudas in till fokusgrupper eller liknande för delaktighet i utformning av verksamhetens innehåll samt för att fånga upp hur verksamheten kan nå fler av de grupper som i dag inte besöker fritidsgården. Det finns ett behov av att utveckla samarbetet och utforma gemensamma aktiviteter för ungdomar med funktionsnedsättning tillsammans med fritidsgårdar på entreprenad och med hemgårdarna.

Södermalms centrala läge i innerstaden innebär att delar av stadsdelsområdet är en arena för ökad rörlighet från barn och unga från andra delar av staden och regionen. Nya platser för ungdomssamlingar kan uppstå och därför ökar behovet av mobila arbetssätt. Förvaltningen undersöker möjligheterna att i samverkan med idrottsföreningar och civila aktörer arrangera fler kvällsaktiviteter. Fältverksamheten behöver utvecklas i takt med omvärlden och förändrade behov. Eftersom ungdomar idag är mer mobila och rör sig mellan stadsdelarna finns ett behov av att samordna insatser från flera stadsdelsförvaltningar och att gemensamt följa hur ungdomar rör sig och var och när det finns behov av fältverksamhet.

Stadsdelsområdets parklekar är en verksamhet som besöks av många från framförallt Södermalm men också övriga Stockholm och närliggande kommuner samt turister. Verksamheten ska hålla en hög kvalitet och bidra till att utjämna uppväxtvillkoren för barn och ungdomar. Stadens parklekstrategi är ett viktigt verktyg för att utveckla det pedagogiska och kulturella innehållet samt miljöerna. Det finns behov av att fortsätta utveckla arbetssätt för fysisk aktivitet utomhus samt att engagera annan barn- och ungdomsverksamhet som vill driva kompletterande aktiviteter i parklekarnas lokaler eller i utemiljön.

Fyra av sex av förvaltningens öppna förskolor har sin verksamhet i parkleksbyggnader. Förvaltningen gör bedömningen att det fortsatt kan finnas behov av renovering av vissa av de parkleksbyggnader där öppna förskolornas verksamhet är.

Arbetet inom fritidsverksamheterna ska utgå från Stockholms stads strategi för fritids- och ungdomsgårdar. Fritidsverksamheten skapar förutsättningar för ungdomars val av en positiv livsstil och främjar delaktighet i samhället. Det finns fortsatt behov att utveckla fritidsverksamheten för att nå de målgrupper som idag inte deltar i lika hög utsträckning, exempelvis ungdomar med funktionsnedsättning, HBTQI+-personer och flickor. Kunskapshöjande insatser är fortsatt aktuellt för att öka medarbetarnas medvetenhet och kunna besvara HBTQI+-relaterade frågor.

Förvaltningen ser ökade kostnader inom verksamhet för barn, kultur och fritid på grund av:

- Renoveringsbehov av vissa parkleksbyggnader där öppna förskolorna bedriver verksamhet.
- Stadsdelsområdets andel socioekonomiska medel har under flera år minskat i förhållande till de andra stadsdelarna. Om denna trend fortsätter behöver

verksamheten anpassas.

Prioriteringar 2026–2028

- Utveckla det socialt uppsökande fältarbetet genom ökad flexibilitet och arbete på indikerad nivå.
- Tillgängliggöra och nå fler ungdomar med funktionsnedsättningar, HBTQI+-personer och flickor och erbjuda aktiviteter med fokus på rörelse och hälsa i enlighet med stadens program för tillgänglighet och delaktighet för personer med funktionsnedsättning.
- Motivera barn och ungdomar att ta del av fysisk aktivitet i fritidsverksamheterna och parklekarna.
- Anordna kulturupplevelser i det offentliga rummet. Förutom ett bredare kulturutbud inom verksamheterna ser förvaltningen att uppträdanden och föreställningar på offentliga platser kan bidra i trygghetsarbetet.
- Utveckla dialogen med civilsamhället kring lokala kultur- och föreningslivet.
- Höja den pedagogiska kompetensen bland medarbetarna i parklekarna.
- Fortsätta anpassa och utveckla digitala och mobila arbetssätt, samverkansmodeller och utökat samarbete med bland annat polis och civilsamhället för fältverksamheten.

3.3 Äldreomsorg

Utmaningar, omvärldsfaktorer och målgruppens behov

Se avsnittet om omställningsarbetet och prioriteringar inför en ny socialtjänstlag och arbetet med god och nära vård och omsorg under rubriken Strategisk inriktning.

Stadsdelsområdet beräknas ha 27 811 invånare som är 65 år och äldre under 2025. År 2028 beräknas antalet vara drygt 29 930, en ökning med 7,6 procent. Under perioden fram till 2033 beräknas gruppen ha ökat till nästan 33 188 personer. Antalet invånare som är 65 år och äldre har då ökat med ungefär 19 procent och utgör en allt större del av befolkningen i stadsdelsområdet, vilket delvis beror på en minskande totalbefolkning. Den största ökningen ses bland personer över 80 år, och jämfört med övriga stadsdelsområden är det just på Södermalm som denna ökning är mest påtaglig under perioden.

Enligt Swecos prognos kommer antalet äldreomsorgstagare inom stadsdelsområdet att öka. Till år 2028 beräknas antalet äldreomsorgstagare öka med 505 personer. Den största procentuella ökningen väntas ske mellan åren 2030 till 2040.

Den äldre befolkningen lever generellt längre och är friskare, men ställer också högre krav och har större ekonomiska resurser än tidigare generationer. Många äldre kan bo kvar längre i eget hem, vilket samtidigt kan innebära längre perioder av anhörigvård och risk för oupptäckt undernäring. Detta ställer höga krav på en fortsatt kvalitetsutveckling av hemtjänsten. Dessutom har många av de äldre som flyttar till särskilt boende idag ett mer omfattande vårdbehov, vilket kräver mer avancerade hälso- och sjukvårdsinsatser.

Förvaltningen ser behov av att fortsätta utveckla ett hälsofrämjande, förebyggande och proaktivt arbete för att motverka ohälsa och samtidigt främja det fysiska, psykiska och sociala

välbefinnandet hos äldre.

Det finns även ett behov av att stärka arbetet med kompetensförsörjning för att kunna attrahera, rekrytera och behålla medarbetare samt vidareutveckla arbetssätten. Fram till 2035 förväntas många undersköterskor gå i pension och enligt lagen om skyddad yrkestitel ställs högre krav på utbildning och kontinuerlig kompetensutveckling. Rekryteringssvårigheter inom hemtjänst och legitimerade yrken kommer att öka, vilket innebär att förvaltningen måste förbättra arbetsmiljön och erbjuda attraktiva villkor för att behålla och rekrytera personal. Den nya chefsstrukturen och färre antal medarbetare per chef är också viktigt för att göra äldreomsorgen till ett mer attraktivt område att arbeta inom. För ökad trivsel krävs också ett nära och engagerat ledarskap som är långsiktigt hållbart.

Under de kommande åren kommer kraven på formell utbildning, inklusive svenska språket, att öka för både undersköterskor och vårdbiträden. Enligt förvaltningen innebär detta ett stort behov av olika utbildningsinsatser för att stödja medarbetarna.

Förvaltningen ser redan i dag svårigheter att rekrytera chefer, erfaren eller specialistutbildad legitimerad personal och undersköterskor till hemtjänsten. Förvaltningen bedömer därför att behovet av att utveckla långsiktigt hållbara strategier och arbetssätt för att klara kompetensförsörjningen inom äldreomsorgen är stort. Att göra äldreomsorgen till en attraktiv bransch bland bristyrken behöver ske i bred samverkan i och utanför staden. Här ingår student- och elevmottagande som en viktig del med tydligare styrning för ökat mottagande i hela staden och koppling till rekrytering på kort och lång sikt.

För att fullt ut utnyttja digitaliseringens och välfärdsteknikens potential ser förvaltningen ett behov av att staden på ett mer effektivt sätt än idag, säkerställer införandet och förvaltningen av digitala verktyg och välfärdsteknik inom äldreomsorgen. Det är också avgörande att staden fastställer en gemensam standard för beställarenheter, dagverksamheter, hemtjänst och särskilda boenden, för att skapa likvärdighet när det gäller teknik för både medarbetare och chefer, samt för den enskilde brukaren. Förvaltningen anser att stadens centrala samordning kring digitalisering och informationssäkerhet måste intensifieras för att nå högre takt och effektivitet.

Det finns i dagsläget en jämställdhetsutmaning i att erbjuda aktiviteter på aktivitetscentren. Dessa behöver locka män i högre utsträckning samt på sikt ökande behov av stöd till anhörigvårdare, vilket främst är kvinnor. Förvaltningens arbete inom verksamhetsområdet bidrar främst ökad jämställdhet.

Förvaltningen vill också lyfta behovet av stadsgemensamt stöd i hur äldreomsorgens verksamheter kan ta kliv framåt inom miljö och klimat. Ett exempel är att samlat satsa på utökat utbud i stadens inköpssystem gällande ekologiska livsmedel och mindre förpackningar som äldreomsorgen har behov av. Ett annat exempel är centrala utbildningsinsatser för alternativa och närproducerade livsmedel

Förvaltningen ser ökade kostnader inom äldreomsorgen på grund av:

- Ett ökat behov av 102 platser på vård- och omsorgsboende i stadsdelsområdet under perioden 2026–2028 enligt Swecos äldreomsorgsprognos 2024.

- Ökade hyreskostnader när hyresavtal för verksamhetslokaler löper ut och förhandlas om.
- En större grupp av äldre med psykosociala problem, missbruk och hemlöshet.
- Behov av effektivisering och att säkra äldreomsorgens arbetsprocesser med hjälp av digitala lösningar och välfärdsteknik.
- Trend med ökande löner för vissa bristyrken i äldreomsorgens verksamheter såsom chefer och specialistutbildade sjuksköterskor samt ett högre lönespann för både tillsvidareanställda legitimerade yrken och bemanningspersonal.
- Behov av utbildningar när verksamheterna arbetar för att möta ökande kompetenskrav.

Prioriteringar 2026–2028

- Utöka antalet dagverksamhetsplatser och utveckla innehållet i verksamheten för målgrupper med olika förutsättningar och behov för att möjliggöra kvarboende.
- Utveckla hemtjänsten för att öka medicinsk- och omsorgskompetens i ordinärt boende.
- Utveckla det uppsökande och förebyggande arbetet för att nå fler äldre och aktörer som möter äldre i stadsdelsområdet, genom samordning av förvaltningens resurser och genom strategiska informationsinsatser.
- Säkerställa förutsättningar för likställd kvalitet i verksamheterna.
- Driva tillagningskök i egen regi för matlådor inom hemtjänst, äldreboende och trygghetspunkter.
- Prioritera föreningsstöd till föreningar som kan komplettera förvaltningens öppna verksamheter för äldre med aktiviteter.
- Utbildningsinsatser i exempelvis svenska språket för undersköterskor och vårdbiträden.
- Utveckla preventiva arbetssätt och metoder inom områden som demens, psykisk ohälsa och missbruk.
- Fortsätta att utveckla dialogerna med målgrupper för att erbjuda de insatser som efterfrågas, exempelvis med pensionärsråd, föreningar, akademin samt äldre invånare.
- Fortsätta att utveckla arbetssätt för att stärka anhörigvårdare.
- Fortsätta att utveckla och att förankra modell för arbetsplatsnära kompetensutveckling i den vårdnära vardagen. Förvaltningen ser ett fortsatt behov av samverkan med akademin, andra utbildningsanordnare och arbetsmarknadsförvaltningen i detta arbete.

3.4 Stöd och service till personer med funktionsnedsättning

Utmaningar, omvärldsfaktorer och målgruppens behov

Se avsnittet om omställningsarbetet och prioriteringar inför en ny socialtjänstlag och arbetet med god och nära vård och omsorg under rubriken Strategisk inriktning.

Förvaltningen ser ett fortsatt stort behov av särskilda bostäder enligt SoL och LSS. Det gäller främst friliggande och ytkrävande gruppboendestäder, som på grund av innerstadens täta bebyggelse innebär en större utmaning att bygga. Förvaltningen ser ett ökat behov av eget boende för ungdomar som idag är inneboende hos sina föräldrar samt för en fortsatt växande målgrupp inom socialpsykiatri som har ett behov av gruppboendestäder enligt SoL.

Det finns ett ökat stödbehov hos äldre med funktionsnedsättning som bor i gruppbostad då dessa personer vanligtvis bor kvar i sina bostäder under hela livet. Vid uppnådd pensionsålder upphör möjligheten till daglig verksamhet och dessa personer behöver istället erbjudas en annan form av meningsfull sysselsättning dagtid.

Det finns fortsatt behov av att stärka arbetet med hälsofrämjande aktiviteter för unga och vuxna med funktionsnedsättning och öka kunskapsspridningen kring dessa. Både utifrån brukarnas önskemål men också med en motiverande ansats att exempelvis prova på träning eller simning så att fler brukare tar del av stadens erbjudande om gratis friskvårdskort. Exempelvis behöver information om gratis friskvårdskort på stadens simhallar nå ut på ett mer effektivt sätt och möjligheten att kunna delta i kulturella aktiviteter erbjudas systematiskt. Arbetet för att stärka en hälsosam mathållning hos brukarna behöver också fortsätta utvecklas. En matstrategi för LSS-verksamheterna har tagits fram där medarbetare utbildats i vägledning för kosthållning så att de i sin tur kan stödja brukarna i kostfrågor.

Det finns fortsatt behov av att utveckla bemötandet och öka brukarnas delaktighet i insatsernas utformning. I arbetet ingår också att ge individerna känsla av sammanhang, kunskap om rättigheter och jämlika relationer. Det är prioriterat att skapa lika villkor för personer med funktionsnedsättning för att öka social hållbarhet och att dessa ska känna sig som del av samhället.

Förvaltningen ser ökade kostnader inom stöd och service till personer med funktionsnedsättning på grund av:

- Att antalet insatser för personer med funktionsnedsättning enligt LSS och SoL generellt har ökat de senaste tio åren.
- Att statlig ersättning för personlig assistans till individen dras in för vissa insatser och istället får regioner och kommuner bära kostnaderna.
- Att bemanningen på gruppbostad under dagtid utökas för att säkerställa att äldre med funktionsnedsättning får en meningsfull vardag och sysselsättning.
- Fortsatt fler externa placeringar till höga dygnspriser där stadens och LOV-utförarnas utbud av särskilda bostäder inte täcker behoven hos delar av målgruppen.

Prioriteringar 2026–2028

- Vidareutveckla samarbetet med befintliga seniorverksamheter för personer över 65 år som erbjuder aktiviteter, såsom Tellus fritidscenter.
- Göra dagliga verksamheter mer arbetsinriktade för att möjliggöra och underlätta individens övergång till sysselsättning/arbete eller praktik och studier på den ordinarie arbetsmarknaden.
- Stärka arbetet med hälsofrämjande insatser och förebygga hälsoproblem, exempelvis genom regelbunden fysisk aktivitet och kulturaktiviteter samt hälsosam mathållning, för att öka förutsättningar för god fysisk och psykisk hälsa och en känsla av sammanhang.
- Fortsätta bevaka målgruppernas behov inom de områden förvaltningen har rådighet över när nya bostäder planeras i stadsdelsområdet. Fortsätta att tidigt framföra behov av exempelvis bostäder med särskild service och boenden för både yngre och äldre

brukare samt initiera samarbete för att säkerställa att förutsättningar skapas för att bedriva kommunal verksamhet.

- Fortsätta att införa digitala stöd/verktyg för att öka brukarnas inflytande, delaktighet och självbestämmande.

3.5 Individ- och familjeomsorg inkl. socialpsykiatri

Utmaningar, omvärldsfaktorer och målgruppens behov

Se avsnittet om omställningsarbetet och prioriteringar inför en ny socialtjänstlag och arbetet med god och nära vård och omsorg under rubriken Strategisk inriktning.

Barn och unga

En utmaning är att tidigare förhindra att barn och ungdomar dras in i kriminalitet. Det behövs förebyggande åtgärder för att tidigt nå och ge tidiga insatser till barn, ungdomar och deras föräldrar. Det finns behov av att stärka samverkan mellan vårdnadshavare, förskola, skola, socialtjänst och polis för att tidigt upptäcka barn och ungdomar som riskerar någon form av social utsatthet, kriminalitet eller missbruk av alkohol eller narkotika.

Inom socialtjänstens område pågår en rad statliga utredningar som rör barn och unga i kriminalitet. Exempelvis att barn som begått och dömts till allvarliga brott inom lagen om sluten ungdomsvård föreslås dömas till fängelse. Staten vill öka den statliga styrningen och uppföljningen av socialtjänstens arbete med barn och unga som misstänks för kriminalitet. Det sker en förändring i synen på socialtjänstens roll som bygger på frivillighet och relationsbyggande till att få en tydligare roll i det brottsförebyggande arbetet. Det är idag svårt att överblicka hur alla pågående utredningar kommer att påverka socialtjänstens arbete framåt. Särskilt då det samtidigt pågår ett stort omställningsarbete till ny socialtjänstlag, vars intentioner inte helt samverkar med förslagen om ökad statlig styrning. Det utökade brottsförebyggande ansvaret kan bli kostnadsdrivande beroende på hur staten finansierar de olika lagförslagen.

Eftersom skolfrånvaron ökat över tid är målgruppen barn och ungdomar med skolsociala problem en fortsatt utmaning, oavsett omfattning av barnens frånvaro i skolan. Skolan, habiliteringen, barn- och ungdomspsykiatrien möter ett ökat antal barn och ungdomar som har en problematisk skolfrånvaro. Förvaltningen ser därför ett fortsatt behov av att intensifiera arbetet med elever som har mycket hög frånvaro. Förvaltningen ser också ett ökat behov av samordnade insatser för barn och unga med psykisk ohälsa. Regionens omorganisering av barnpsykiatri, både specialiserad och första linjen, är en utmaning. En långsiktig planering för resurser krävs för att kunna fortsätta utveckla och driva denna form av samverkan.

För att skapa goda och jämlika uppväxt- och levnadsvillkor för placerade barn, i synnerhet de familjehemsplacerade, är det angeläget att säkerställa skolgång under placeringstiden för att öka barns möjligheter att klara målen i skolan. Även placerade barns fysiska och psykiska hälsa är ett prioriterat område som förutsätter ett nära samarbete med hälso- och sjukvården. Bristen på familjehem och jourhem gör det relativt vanligt med omplaceringar av barnen mellan jourhem vilket gör att skolgången blir eftersatt och hälsan försämras.

Barnkonventionen är lag sedan januari 2020 och innebär att barns rättigheter har en starkare

juridisk ställning. Förvaltningens verksamheter har utvecklat arbetssätt och metoder med fokus på att öka barns delaktighet och inflytande. Utmaningen är att det bland annat behövs metoder för att systematiskt kunna följa upp och kvalitetssäkra barnrättsarbetet.

Vuxna missbruk

Det finns fortsatt behov av att stärka arbetet med målgruppen samsjukliga (personer med beroendeproblematik och psykisk ohälsa) i syfte att förbättra kvaliteten för brukarna och ge dem en sammanhållen vårdkedja. Arbetet avser också att motverka hemlöshet, särskilt riktat mot kvinnor och äldre. Förvaltningen fortsätter att följa utvecklingen av samsjuklighetsreformen där regeringen nu har tillsatt en särskild samsjuklighetsdelegation vars uppgift är att under de kommande tre åren ta fram en plan för hur reformen ska kunna genomföras. Delegationen ska också analysera och föreslå eventuella ändringar eller kompletteringar av de förslag som lades fram av samsjuklighetsutredningen.

Narkotikautredningens slutbetänkande (SOU 2023:62) överlämnades till regeringen i oktober 2023. Utredningen innehåller ett antal förslag som bland annat rör förebyggande arbete, skadereducering, bättre samverkan kring berörda myndigheters insatser och kunskapshöjande insatser. Förvaltningen ser vissa utmaningar, exempelvis gällande förslaget om koncentration av olika vårdinrättningar, boenden och ideella aktörer vilket utifrån ett tillgänglighetsperspektiv skapar sämre förutsättningar att skapa en tillgänglig och likställd vård för alla. Även från ett individperspektiv kan stora koncentrationer av verksamheter skapa andra problem, exempelvis är kopplingen till uppkomsten av öppna drogscener tydliga och kan försvåra för individer som vill minska sitt missbruk.

Socialpsykiatri

Det finns ett fortsatt behov av att utveckla sysselsättningsverksamheter för målgruppen och att utveckla integrerade stödinsatser riktade till personer med komplexa vårdbehov. Ett annat fortsatt utvecklingsområde är att öka delaktighet och inflytande för målgruppen.

Hemlöshet

Det finns ett växande stödbehov bland de personer som är 65 år och äldre i stadsdelsområdet och som lever i hemlöshet eller riskerar att bli hemlösa. Förvaltningen ser en risk att antalet äldre hemlösa kan komma att öka under kommande år med tanke på rådande lågkonjunktur.

Våld i nära relationer och hedersrelaterat våld och förtryck

Antalet våldsutsatta som söker stöd har under de senaste åren ökat och förvaltningen ser en risk att antalet våldsutsatta kommer att öka även under kommande år. När det gäller barn som upplevt våld är det en utmaning att få dessa barn att komma till samtal eftersom det kräver båda vårdnadshavarnas samtycke. Det finns behov av att stärka samarbetet mellan beställare och RelationsVårdsCentrum innerstaden (RVCI) för att öka antalet barnuppdrag och erbjuda fler barn stödinsatser. Även äldre personer som utsätts för våld i nära relation kan ha behov av skyddat boende. Detta är en utmaning då det inte finns skyddade boenden med äldreomsorgsinsatser.

Förvaltningen ser ökade kostnader inom individ- och familjeomsorg på grund av:

- Risk för ökat antal vräkningar. Konsekvensen skulle i sådana fall bli fler placeringar i otrygga boendeförhållanden.

- Förutsatt att utvecklingen av andel socioekonomiska medel fortsätter sjunka för stadsdelsnämnden kommer det finnas stora utmaningar att ha en budget i balans, främst inom individ- och familjeomsorgen.

Prioriteringar 2026–2028

- Fokus på den implementering som krävs för att möta nya socialtjänstlagens krav men också på ett mer långsiktigt omställningsarbete för att möta intentionerna om tillgänglighet och förstärkt förebyggande arbete. Exempel på prioriterade aktiviteter inom projektet är genomförande av invånardialoger för att utforska stockholmarnas perspektiv på tillgänglighet och kontakt med socialtjänsten samt genomförande av barnkonsekvensanalyser av planerade förändringar.
- Påbörja det praktiska arbetet med att ställa om till tidiga insatser utan föregående behovsprövning. Arbetet ska ske inom hela verksamhetsområdet med ett särskilt fokus på målgruppen barn.
- Stärka samverkan mellan socialtjänst, vårdnadshavare, förskola, skola, fritidsverksamhet och lokalpolis för att tidigt upptäcka och motverka en negativ utveckling när det gäller bland annat psykisk ohälsa, kriminalitet och skolfrånvaro hos barn och ungdomar. Förstärka samverkan med skolan gällande enskilda barn med särskilt fokus på placerade barns skolgång.
- Stärka arbetet med trygga placeringar för barn och ungdomar, främst familjehemsplacerade barn. Öka kvaliteten inom familjevården genom att stärka arbetet med utredningar och uppföljningar.
- Utveckla insatser för ungdomar som riskerar att hamna eller befinner sig i kriminella miljöer samt fortsätta utveckla arbetssätt riktade mot ungdomar som inte är straffmyndiga och misstänkta för grova och/eller upprepade brott.
- Fortsätta arbeta uppsökande, aktivt förebygga bostadslöshet och att personer ska bli skuldsatta och samverka inom förvaltningen för att motverka hemlöshet. Barnfamiljer, äldre i osäkra boendeförhållanden, våldsutsatta och personer med funktionsnedsättning är särskilt utsatta grupper som prioriteras inom förvaltningen och erbjuds stöd till mer långsiktiga och hållbara boendelösningar.
- Öka antalet barnuppdrag och erbjuda fler barn stödinsatser, bland annat genom stärkt samarbete mellan beställare och RVCI.
- Utveckla insatser för barn som bevittnat eller blivit utsatta för våld och möjliggör för fler barn att få stöd och hjälp, exempelvis genom arbetet med Islandsmodellen i kombination med särskilt sårbara brottsoffer. Förvaltningen samordnar arbetet mellan stadsdelsförvaltningarna, Polisen och socialförvaltningen.

3.6 Stadsmiljöverksamhet

Utmaningar, omvärldsfaktorer och målgruppens behov

Omfattande insatser behövs för att möta effekterna av klimatförändringarna som innebär ökade regnmängder och torka. Detta medför ökade kostnader för verksamheten. Bland annat försvinner fler träd årligen än vad förvaltningen hinner ersätta, exempelvis till följd av torka och sjukdom. Torrperioderna har under de senaste åren blivit längre och intensivare vilket



leder till att det uppväxande trädbeståndet i stadsdelsområdet parker lider stor brist på vatten. Det saknas idag både medel och utrustning för att stödvattna träd som riskera att dö av torka. Det behövs en organisation inom staden som har möjlighet och kompetens att bemöta problematiken kring långa torrperioder och dess konsekvenser för stadens trädbestånd.

För att möta klimatförändringar och främja hållbar stadsutveckling krävs fortsatta klimatinvesteringar, som att ersätta döda träd och anlägga växtbäddar med biokol. Större insatser behövs också för att hantera dagvatten och säkerställa att parker och grönområden klarar skyfall. Extra budgetmedel är avgörande för att genomföra dessa åtgärder, eftersom de inte ryms inom ordinarie investeringsram. Verksamheten behöver också ökad kompetens kring genomförandet av dessa åtgärder. Detta kan åstadkommas genom exempelvis ökat erfarenhetsutbytet med andra kommuner. Se även text under rubriken Miljö och Klimat 2.6.

Med hänsyn till de nya klimatförhållandena som innebär längre perioder med torka men också större regnmängder måste förvaltningen välja växtmaterial som tål dessa variationer. För att bidra till att bevara torvområden, som utgör viktiga kolsänkor, måste förvaltningen även i ökad utsträckning välja växtmaterial som är odlat i torvfri substrat.

Under den aktuella perioden behöver verksamheten genomföra insatser som bidrar till att Årstaviken har en vattenkvalitet och livsmiljö som motsvarar nivån för miljökvalitetsnormerna god ekologisk och kemisk status. Detta görs genom insatser som bland annat gynnar fiskföryngringen vid Årsta holmar samt genom tillförsel av död ved på lämpliga platser längs med Årstavikens strandpromenad. Förvaltningen kan även genom sitt deltagande i stadens strategiska samverkansgrupp för god vattenstatus bidra till att god vattenkvalitet i bland annat Årstaviken uppnås på sikt.

Vid Sickla udde i Hammarby Sjöstad har områden på parkmarken stora marksättningar. Marksättningarna påverkar strandpromenader samt marken intill fastigheter i området. Förvaltningen har i samverkan med trafikkontoret påbörjat en planering inför en kommande insats i området för att åtgärda sättningarna. En grov kostnadsuppskattning för nödvändiga insatser uppgår till drygt 120 mnkr och ryms inte inom nämndens budget.

Vid vissa badplatser uppstår återkommande problem med otjänlig vattenkvalitet, ofta orsakat av föroreningar från fåglar. Förvaltningen ser detta som en utmaning och bedömer att det finns ett behov av stöd och samarbete med exempelvis miljöförvaltningen för att genomföra praktiska åtgärder som säkerställer god vattenkvalitet vid baden. Under perioden kommer ett kontinuerligt arbete att pågå med skötsel och utformning av badplatser för att minska antalet gäss.

För att uppnå stadens klimatmål behöver verksamhetens driftentreprenör successivt övergå till eldrivna arbetsmaskiner. Förvaltningen behöver även bidra till att förbereda marknaden på de kommande skärpningarna av krav på elmaskiner. Förvaltningen kommer fortsatt att delta i stadens forum som arbetar med krav för elmaskiner och medverka i utbildningar om elektrifierade parkmaskiner.

Det råder ett stort underhålls- och reinvesteringsbehov i stadsdelsområdets parker och grönområden gällande exempelvis trappor, murar och lekutrustning. Behovet av ett ökat underhålls- och reinvesteringsintervall, på grund av det stora besöksstrycket i parkerna som

innebär ett stort slitage, är en utmaning då detta inte ryms inom nuvarande budget. Ändrade arbetsmiljökrav innebär också att tekniska anläggningar är i stort behov av ombyggnation, exempelvis teknikrum för plaskdammar.

För att möjliggöra en effektiv parkskötsel med god kvalitet krävs tillgång till kommunaltekniska ytor. Förvaltningen har under en längre period upplevt problem med att hitta lämpliga ytor som kan användas för exempelvis uppställning och lagring av parkmöbler och annan utrustning till parkerna. Utökad tillgång till kommunaltekniska ytor kan också innebära ökade möjligheter att kunna arbeta cirkulärt.

Det är angeläget att upprätthålla och skapa attraktiva parker och grönområden då de har betydelse för bland annat vistelse, lokalklimat och biologisk mångfald men även för folkhälsan då de ger möjlighet till vardagsmotion. Upprustning av parkerna genomförs utifrån identifierade behov utifrån ett barn- äldre, tillgänglighets- och jämställdhetsperspektiv. Arbetet ska gå i linje med att uppnå en äldrevänlig stad.

En förutsättning för att kunna skapa fler gröna ytor i form av mikroparker, svalköar och dagvattenlösningar är att stadsförvaltningarna kan utöka sin parkskötsel med de tillkommande ytorna. Enligt gränssnittet är det stadsdelsförvaltningarna som har skötselansvaret för de gatugröna ytor som trafikkontoret tillskapar på gatumark. Stadsdelsförvaltningarna kompenseras inte för tillkommande gröna ytor utan sköter driften utifrån en tilldelad driftbudget enligt nyckeln. En effekt av detta kan vara att de investeringar som trafikkontoret vill göra på gatumark i exempelvis nya mikroparker, där trafikkontoret skulle ansvara för träden och stadsdelsförvaltningarna för planteringarna, inte kan genomföras på önskat sätt då förvaltningarna saknar medel för drift. Genom att omfördela skötselansvaret och driftmedlen för dessa ytor från stadsdelsförvaltningarna till trafikkontoret, alternativt att trafikkontoret tilldelas driftmedel som kan slussas vidare till den aktuella förvaltningen, så uppstår en möjlighet att trafikkontoret skulle kunna anlägga fler gröna ytor. Enligt dialog med trafikkontoret ser de även att ytorna så småningom skulle kunna skötas genom den egen regiverksamhet som trafikkontoret avser att starta.

Förvaltningen ser ökade kostnader inom stadsmiljöverksamheten på grund av:

- Tillkomsten av flera bad som verksamheten ska ansvara för.
- Klimatförändringar som innebär ökade regnmängder och torka vilket exempelvis kräver insatser mot exempelvis markeroderingar och utökad bevattning.
- Anpassning av tekniska anläggningar på grund av strängare arbetsmiljökrav.
- Fortsatt ökat reinvesteringsbehov på grund av stort slitage i parker och på lekplatser.
- Verksamheten kommer fortsatt vara beroende av konsult hjälp vid exempelvis parkinvesteringarna, detta i form av teknisk byggledning och projektering.

Prioritering 2026–2028

- Reinvestering på befintliga lekplatser och parkmiljöer för att åtgärda slitage och utjämta anläggningar och ytor i parkmiljön.
- Insatser i syfte att göra stadsmiljön mer robust mot klimatförändringar, exempelvis genom utplantering av nya träd, åtgärder för hantering av dagvatten och skyfall. Vidare planeras insatser för förbättrad vattenstatus samt ökad biologisk mångfald.

3.7 Ekonomiskt bistånd

Utmaningar, omvärldsfaktorer och målgruppens behov

Antalet långtidsarbetslösa med svag förankring på arbetsmarknaden är fortsatt hög både i landet och i staden vilket kräver insatser som ger individen goda förutsättningar att uppnå egen försörjning. Den rådande lågkonjunkturen med fortsatt höga mat- och boendekostnader påverkar hushållen generellt men har inte medfört någon ökning av antalet ansökningar om ekonomiskt bistånd inom stadsdelsområdet. Konjunkturinstitutets samlade bedömning är att det dröjer till senare delen av 2026 innan lågkonjunkturen är över. De vanligaste målgrupperna som idag tar emot ekonomiskt bistånd består av arbetslösa, sjukskrivna utan ersättning från Försäkringskassan samt personer med socialmedicinska hinder. Socialmedicinska hinder är funktionsnedsättningar som ofta är orsakade av långvarigt behov av ekonomiskt bistånd till följd av sociala svårigheter, relationsproblematik, missbruk, kriminalitet eller svåra uppväxtvillkor.

Arbetsmarknadsinsatser behöver utvecklas för målgruppen som skulle kunna erbjudas Offentligt Skyddad Anställning (OSA) och målgruppen för Stockholmsjobb. Utvecklingen behöver ske i samverkan med arbetsmarknadsförvaltningen och andra stadsdelsförvaltningar.

Det finns ett växande stödbehov bland de personer som är 65 år och äldre i stadsdelsområdet och som lever i hemlöshet eller riskerar att bli hemlösa. Förvaltningen ser en risk att antalet äldre hemlösa kan komma att öka under kommande år med tanke på rådande lågkonjunktur.

Fler män än kvinnor får ekonomiskt bistånd vilket speglar hur könsfördelningen sett ut historiskt inom stadsdelsområdet. En orsak till skillnaden är att ensamstående män i högre grad har en psykosocial problematik och har svårare att komma ut på den reguljära arbetsmarknaden. En jämställdhetsutmaning är att utforma insatser så att män och kvinnor i samma omfattning kommer ut på den reguljära arbetsmarknaden utifrån att behoven ser olika ut.

Förvaltningen ser en risk för ökade kostnader inom ekonomiskt bistånd på grund av:

- Personer som har långvarigt biståndsberoende förväntas vara kvar längre tid inom socialtjänsten på grund av osäkerhet vad gäller inflation, räntor och arbetslöshet.
- Eventuellt förlängt behov av ekonomiskt bistånd till följd av risk för minskade sociala insatser för personer med arbetsmarknadsinsats.

Prioriteringar 2026–2028

- Utveckla och intensifiera arbetet med vuxna som står långt ifrån arbetsmarknaden och har varit aktuella på ekonomiskt bistånd under lång tid för att stötta dem mot en hållbar självförsörjning.
- Vidareutveckla samarbetet med arbetsmarknadsförvaltningen (Jobbtorg), Arbetsförmedlingen och Försäkringskassan för att underlätta och påskynda långtidsarbetslösas etablering på arbetsmarknaden.
- Utveckla samverkan gällande personer med samsjuklighet som är aktuella inom ekonomiskt bistånd för att snabbare identifiera behov av insatser för målgruppen.
- Fortsätta arbeta uppsökande, aktivt förebygga bostadslöshet och att personer ska bli

skuldsatta och samverka inom förvaltningen för att motverka hemlöshet. Barnfamiljer, äldre i osäkra boendeförhållanden, våldsutsatta och personer med funktionsnedsättning är särskilt utsatta grupper som prioriteras inom förvaltningen och erbjuds stöd till mer långsiktiga och hållbara boendelösningar.

3.8 Arbetsmarknadsåtgärder

Utmaningar, omvärldsfaktorer och målgruppens behov

Lågkonjunkturen har gett tydliga avtryck på Stockholms arbetsmarknad. En svagare ekonomisk utveckling har minskat efterfrågan på arbetskraft vilket lett till att antalet inskrivna arbetslösa har stigit under det senaste året. Konjunkturinstitutet bedömer att arbetslösheten kommer att sjunka något under 2025 men att det dröjer till senare delen av 2026 innan lågkonjunkturen är över. Långtidsarbetslöshet är en fortsatt stor utmaning i staden liksom i landet i övrigt. Den allt snabbare digitaliseringen och automatiseringen riskerar att ytterligare öka obalansen på arbetsmarknaden, då många i redan utsatta grupper saknar efterfrågade kompetenser. För långtidsarbetslösa är svårigheten att få och behålla ett jobb på den reguljära arbetsmarknaden stor. Särskilt utsatta grupper är personer med kort utbildning, nyanlända, utomeuropeisk födda kvinnor samt personer med funktionsnedsättning. Den ekonomiska ojämlikheten fortsätter att missgynna flickor och kvinnor lokalt, regionalt och nationellt. Detta gäller i samhället generellt men också inom stadsdelsområdet.

Arbetsmarknadsinsatser behöver utvecklas för målgruppen som skulle kunna erbjudas Offentligt Skyddad Anställning (OSA) och målgruppen för Stockholmsjobb. Utvecklingen behöver ske i samverkan med arbetsmarknadsförvaltningen och andra stadsdelsförvaltningar.

En jämställdhetsutmaning är att öka möjligheterna för fler kvinnor att arbetsträna som en väg ut i egen försörjning. För att ytterligare öka jämställdheten och få in fler kvinnor i insatsen arbetsträning behöver förvaltningens dialog med de enheter som remitterar till arbetsträning intensifieras. Genom att erbjuda och utveckla stöd till personer som står långt från arbetsmarknaden bidrar förvaltningen till bland annat ökad jämställdhet.

Förvaltningen ser en risk för ökade kostnader inom arbetsmarknadsåtgärder på grund av:

- En fortsatt hög nivå av långtidsarbetslöshet i vissa grupper innebär att de kommer få fortsatt svårt att etablera sig på arbetsmarknaden vilket gör att tiden med ekonomiskt bistånd riskerar att förlängas.
- Minskade sociala insatser för personer med arbetsmarknadsinsats riskerar att förlänga personernas behov av ekonomiskt bistånd.

Prioriteringar 2026–2028

- Vidareutveckla samverkan med arbetsmarknadsförvaltningen (Jobbtorg), Arbetsförmedlingen och Försäkringskassan för att påskynda långtidsarbetslösas etablering på arbetsmarknaden. En prioriterad målgrupp under perioden är kvinnor som står långt ifrån arbetsmarknaden och arbetslösa unga vuxna. För att nå kvinnor som står långt från arbetsmarknaden fortsätter det uppsökande arbetet att stärkas.
- Förstärka samverkan inom förvaltningen men även med arbetsmarknadsförvaltningen (Jobbtorg) för att skapa samsyn och förutsättningar för de brukare som deltar i insatsen

arbetsträning för att möjliggöra Stockholmsjobb efter insatsen slut.

- Erbjud sociala insatser för den grupp som inte kvalificeras inom Stockholmsjobb genom att stärka arbetet med den interna samverkan och samverkan med andra förvaltningar för att kunna erbjuda fler personer arbetsträning och offentligt skyddad anställning (OSA).

3.9 Övrigt

Personalfrågor och ett hållbart arbetsliv

Den största utmaningen för förvaltningen är kompetensförsörjning, framförallt inom äldreomsorgen.

Inom äldreomsorgen finns det redan idag utmaningar i att rekrytera chefer, erfaren eller specialistutbildad legitimerad personal och undersköterskor till hemtjänsten. Den nya chefsstrukturen och färre antal medarbetare per chef är viktigt för att göra äldreomsorgen till ett mer attraktivt område att arbeta inom som ledare. Det kräver möjlighet att utvecklas i sin yrkesroll, tydliga karriärvägar och ett nära och engagerat ledarskap som är långsiktigt hållbart.

Förvaltningen bedömer att behovet av att utveckla långsiktigt hållbara strategier och arbetssätt för att klara kompetensförsörjningen inom äldreomsorgen är stort. Att göra äldreomsorgen till en attraktiv bransch bland bristyrken behöver ske i bred samverkan i och utanför staden. Här ingår student- och elevmottagande som en viktig del med tydligare styrning för ökat mottagande i hela staden och koppling till rekrytering på kort och lång sikt.

Framöver kommer kraven på formell utbildning, inklusive svenska språket, att öka för både undersköterskor och vårdbiträden. Detta innebär ett stort behov av olika utbildningsinsatser för att stödja medarbetarna. Andra områden där kompetensutveckling behövs är inom hållbar äldreomsorg för att kunna tillämpa rätt arbetssätt i verksamheterna.

Införandet av ny socialtjänstlag och arbetet med god och nära vård och omsorg medför utmaningar och ställer höga krav på chefer och medarbetare de närmaste åren. Då grundläggande förutsättningar förändras och verksamheterna behöver ställa om i arbetssätt och tillgänglighet krävs tydlighet, tålamod och mod från både chefer och medarbetare. Chefer och nyckelfunktioner behöver därför stärkas i sina kunskaper om förändringsledning.

Personalomsättning inom socialtjänsten försvårar bemanningssituationen och påverkar arbetsmiljön. Inom ett antal år kommer många medarbetare gå i pension och då finns risk för kompetenstapp. Behov finns därför av kontinuerlig kompetensutveckling av befintlig personal samt att se över möjligheter att kontinuerligt erbjuda medarbetare att prova nya arbetsuppgifter över enhetsgränserna, utifrån intresse, kompetens och erfarenhet.

Inom förskolan finns fortsatt behov av att prioritera utbildning för rektorerna i arbetssättet "att leda genom andra" för att säkerställa det systematiska kvalitetsarbetet och insatser för att utveckla och stärka de biträdande rektorernas nära och coachande ledarskap. Även satsningar på förskollärarnas undervisningsuppdrag och pedagogiska ledarskap kommer att genomföras och en önskad synergieffekt är att förskollärarna då trivs och vill vara kvar på sin arbetsplats. Det finns behov av att personal i förskolan som inte har grundläggande utbildning för att arbeta med barn utbildas till barnskötare.

Stadsmiljöverksamheten kommer fortsatt vara beroende av konsulthjälp vid exempelvis parkinvesteringarna, detta i form av teknisk byggledning och projektering. Verksamheten behöver också ökad kompetens kring genomförandet av dagvatten- och skyfallsåtgärder.

Förvaltningen behöver fortsätta med kompetenshöjande insatser kring informationshantering, arkiv och informationssäkerhet (framför allt mot upphandling och inköp).

Förvaltningen behöver även fortsätta sitt arbete för att vara en attraktiv arbetsgivare. Heltid som norm och tillsvidareanställningar är vägledande vid bemanning, vilket bidrar till att stadsdelsförvaltningen kan behålla och utveckla personal. Detta leder också till en större kontinuitet för de brukare/boende/barn som utgör förvaltningens kärnuppdrag. Målet är att 90 procent av anställningarna ska vara tillsvidare på heltid, och för att nå dit krävs ett långsiktigt arbete med hållbara scheman och att söka vägar för att skapa flexibilitet kring bemanning, där resursteam är ett sådant exempel.

På förvaltningen finns 1 859 tillsvidareanställda medarbetare per sista december 2024. Av dessa är 293 medarbetare i åldern 60 - 64 år, medan 113 medarbetare är 65 år eller äldre (totalt knappt 22 procent). Personalomsättningen 2023 slutade på 11,8 procent. Den totala sjukfrånvaron för år 2024 uppgick till 6,9 procent varav 2,8 procent var korttids sjukfrånvarodag 1–14, vilket är en minskning jämfört med sjukfrånvaron år 2023.

Under 2024 har förvaltningen arbetat aktivt med hälsosamtal och tidiga signaler på ohälsa och rehabilitering, och detta har brutit den negativa trenden med en ökande sjukfrånvaro. I snart två års tid har förvaltningen haft en klart lägre sjukfrånvaro än staden på övergripande nivå. För att hålla i den trenden kommer det förebyggande arbetet att prioriteras och förvaltningen kommer bland annat fokusera på friskfaktorer för både medarbetare och chefer.

Det är fortsatt fokus på arbetsmiljön för medarbetare och chefer inom alla verksamhetsområden. Inom förskolan är det fortsatt prioriterat att förbättra arbetssituationen för förskollärare och barnskötare utifrån handlingsplanen och inom sociala avdelningen och äldreomsorgsavdelningen fortsätter arbetet med handlingsplanen för förbättrad arbetssituation för socialsekreterare och biståndshandläggare. Administrativt stöd är ett viktigt område i den liksom att fortsätta arbetet med att uppmärksamma och agera när otillåten påverkan förekommer.

I samband med övertagande av verksamhet till kommunal regi är det viktigt att snabbt få in både chefer och medarbetare i det kommunala uppdraget och förvaltningens arbetssätt. Utbildningsinsatser kring arbetsrätt och samverkan kommer genomföras för att stötta chefer. Stadens nya chefsstruktur har inneburit en genomlysning av nuläget vad gäller ansvar och antal medarbetare per chef. Förändringen görs med beaktande av både verksamhet, ekonomi och arbetsmiljö. Behovet av administrativt stöd kan öka när antal verksamheter ökar samt krav på exempelvis infosäk, informationshantering osv. Att skapa ett IT-stöd (lokalt och centralt) som både möjliggör löpande support och ständig utveckling/innovation och digitalisering är viktigt.

Ökad samverkan behövs mellan förvaltningarna för att minska den sårbarhet som kan uppstå vid personalförändringar inom det administrativa stödet. Ett förslag är att vissa kompetensområden kan samordnas klustervis. Det skulle öka kvaliteten genom

erfarenhetsutbyte och lärande mellan förvaltningar och bolag samt innebära kostnadsbesparingar i form av att undvika kostsamma rekryterings- och/eller konsultkostnader.

Förvaltningen behöver arbeta med ny teknik, exempelvis med AI, för att jobba mer effektivt och underlätta för ledning och chefer. HR följer utvecklingen nära och kommer att använda de alternativ som erbjuds i staden. Frågor som arbetsrätt, HR-administration m.m. kan underlättas på sikt.

Förvaltningens arbete inom HR-området grundar sig i stadens personalpolicy och bidrar till bland annat ökad jämställdhet.

Prioriteringar 2026–2028

- Minska andelen timanställda, bland annat genom att aktivt arbeta med bemanningsmål och schemaplanering för att också öka kontinuiteten för brukare och boende, och för ett hållbart arbetsliv för förvaltningens medarbetare. Ett exempel på arbetssätt är att arbeta med partsgemensamma grupper för bättre arbetsvillkor, som exempelvis har påbörjats inom sociala avdelningen. Ett annat är att arbeta med resursteam, vilket har påbörjats inom äldreomsorgsavdelningen, sociala avdelningen och förskoleavdelningen.
- Aktiv kompetensförsörjning. Krav på utbildade undersköterskor inom äldreomsorgen, förmåga att rekrytera legitimerad personal samt att attrahera kompetenta chefer som kan få verksamheten att utvecklas är nyckelfrågor för förvaltningen. Förvaltningen arbetar med att skapa bra utvecklingsmöjligheter för samtliga medarbetare, med att erbjuda arbetsvillkor som attraherar kompetenta medarbetare och med att stärka ledarskapet, genom till exempel ny chefsstruktur och förbättrad introduktion av nya chefer.
- Arbeta aktivt med att stimulera för omställningar av personalresurser från förskola till äldreomsorgen.
- Kompetensutveckling för chefer och medarbetare inom förskolan.
- Fortsätta att arbeta för ett hälsofrämjande och hållbart arbetsliv där minskad sjukfrånvaro, rimlig personalomsättning och goda arbetsvillkor, så som trygga anställningar och heltid som norm, är prioriterade områden.
- Stärka ledarskapet, särskilt i samband med översynen av ny chefsstruktur, där alla chefer ska ha ansvar för ekonomi, verksamhet och personal. Förändringarna behöver hanteras långsiktigt, där en insats handlar om att skapa en struktur för "chefens första år" - vilket kan leda till en bättre tydlighet för nya chefer.

Hög beredskap och stark rådighet ska råda i alla verksamhetsområden

Civil beredskap

Stadsdelsförvaltningens systematiska säkerhetsarbete genomförs utifrån stadens säkerhetsprogram, arbetet är långsiktigt och i samverkan med hela staden. Förvaltning ser fortsatt behov av systematiskt arbete för ökad krisledningsförmåga samt snabbare och effektivare krishantering under perioden. Arbetet behöver ske lokalt i förvaltningens egna verksamheter men också förvaltningsövergripande och stadsgemensamt genom olika typer av

krisövningar och tester av kontinuitetsplaner. Vidare behöver arbetet med livsmedelsberedskap fortsätta och växla upp. Det är också viktigt för staden som helhet att utbilda, informera och skapa engagemang hos medarbetarna kring den allmänna tjänsteplikten.

I ”Utredningen om kommuners och regioners beredskap (SOU 2024:65)” föreslås att kommuner blir skyldiga att inrätta en särskild samlingsplats per 10 000 invånare. Stadsdelsområdet har i dagsläget fyra trygghetspunkter och utredningens förslag innebär ett väsentligt ökat antal trygghetspunkter. Förvaltningen är förberedd på att förslaget blir lag och arbetar proaktivt utifrån de geografiska utmaningar som finns i stadsdelsområdet. Samtidigt vidareutvecklas arbetet på befintliga trygghetspunkter och frivilliga organisationer engageras fortsatt.

Förvaltningen fortsätter att stärka arbetet mot systemhotande brottslighet. Det handlar till exempel om förekomst av otillåten påverkan, felaktiga utbetalningar inom ekonomiskt bistånd, efterkontroll av föreningsbidrag och uppföljning av kontrakt och leveranser vid upphandlingar. Detta är en del i förvaltningens samverkansöverenskommelse med Polisen men behöver även hanteras gemensamt i staden.

Prioriteringar 2026–2028

- Fortsatt krisövningsarbete och tester av kontinuitetsplaner.
- Fortsatt arbete med stadsdelsområdets trygghetspunkter.

Upphandling, inköp och avtalsuppföljning

Stadsdelsområdet står inför stora befolkningsförändringar och förvaltningens verksamheter anpassas kontinuerligt för att möta det behov av stöd och service som invånarna på Södermalm har - alltid med stockholmarnas fokus. För att säkerställa god kvalitet i de varor och tjänster som förvaltningen köper in behöver de stadsgemensamma upphandlingarna vidareutvecklas. En föränderlig värld ställer nya krav på varor och tjänster som exempelvis välfärdsteknik. Utbudet i våra avtal borde breddas med bland annat fler ekologiska livsmedel. Genom att delta i referensgrupper i kommande upphandlingar kan förvaltningen vara med och påverka utbudet. Förvaltningen prioriterar arbetet mot systemhotande brottslighet inom upphandling, avtal och avtalsuppföljning under perioden. För att säkerställa att inköp av varor och tjänster i staden görs av seriösa leverantörer behöver det vara tydligt vem som är avtalsägare och att denne står för avtalsuppföljningen, särskilt i stadsgemensamma avtal. Förvaltningen ser ett ökat behov av kompetensutveckling, samverkan och samarbete i staden för att motverka systemhotande brottslighet. Exempel på detta är stadsgemensam utbildning kring kontroll vid utvärdering av anbud samt vilka avtalsvillkor som behöver utvecklas för att säkerställa att stadens leverantörer är seriösa.

Prioritering 2026–2028

- Intensifiera arbetet mot systemhotande brottslighet och välfärdsbrottslighet.

Informationshantering och informationssäkerhet

Den digitala utvecklingen accelererar och blir mer komplex vilket kräver strategiska satsningar inom kultur, ledarskap, teknik och information. Artificiell intelligens (AI),

automatisering och robotik väntas få en allt viktigare roll även inom förvaltningens och stadens ansvarsområden. Utvecklingen av AI är snabb och förvaltningen överväger möjligheten att införa AI-tjänster där behov finns och där det är lämpligt med hänsyn till lagstiftning, styrdokument, informationssäkerhet, dataskydd, rättssäkerhet och resurser. För Södermalms stadsdelsförvaltning är det viktigt med långsiktigt hållbar och säker informationshantering. Information av god kvalitet behövs för att vidareutveckla stöd, service och tjänster nu och i framtiden, både i arbetet för ständiga förbättringar och för att möjliggöra innovation.

Staden hanterar för närvarande inte information som en central resurs i tillräcklig omfattning, samverkan behöver därför prioriteras. Det finns behov av en central samordning för att effektivisera arbetssätten, ge lokala resurser bättre vägledning och utnyttja digitaliseringens möjligheter för att uppnå helhetssyn och hållbara arbetssätt i staden. Bristen på gemensamma sätt att dokumentera och hantera information i staden bidrar till ineffektiva arbetssätt, sämre datakvalitet och sämre rättsskydd för den enskilde. God informationshantering kräver bra metodstöd för informationsklassningar, säkerhetsåtgärder samt förvaltning av informationsobjekt. Förvaltningen fortsätter implementering av metodstödet pm3 och ser fortsatt behov av systematiska arbetssätt för normerande informationssäkerhetsklassning på stadsledningskontoret och fackförvaltningarna.

Förvaltningar och bolag behöver inkluderas mer vid stadsgemensamma upphandlingar för att säkerställa att system och tjänster med säkerhetsbrister inte upphandlas och som förvaltningar och bolag får svårt att klassa och använda. Vidare behöver rutiner och krav på hur ärenden och utredningar ska dokumenteras i stadens IT-tjänster utvecklas. Att dokumentera rätt vid handläggningen är en förutsättning för kvalitetssäkrad information som kan nyttjas vidare. Det är också relevant utifrån att flera viktiga IT-tjänster utvecklas eller förändras, till exempel Sociala system och eDok.

Distansarbete är ett etablerat arbetssätt i staden. Detta ger nya samarbetsmöjligheter men ökar samtidigt behovet av effektiva plattformar och säkra kommunikationsverktyg. Staden som helhet behöver bättre verksamhetsstöd till befintliga medarbetare men också för att attrahera nya medarbetare och underlätta samverkan med interna och externa parter.

NIS2-direktivet syftar till att nå hög gemensam cybersäkerhetsnivå för samhällsviktig verksamhet inom EU. Direktivet ska implementeras i svensk rätt genom cybersäkerhetslagen. Proposition väntas våren 2025 och beslut om ny lagstiftning hösten 2025. Den nya lagstiftningen innebär troligen att en större andel av Södermalms stadsdelsförvaltnings verksamheter omfattas än av nu gällande NIS1-direktiv. Likaså väntas kraven på samhällsviktiga verksamheternas informationssäkerhet öka vilket kan medföra ökade krav på kompetens, ökade personella resurser och ökade kostnader.

Prioriteringar 2026–2028

- Verka för samsyn kring informationshantering i staden genom att till exempel utveckla gemensamma sätt att dokumentera handläggning. Hur införandet av ny socialtjänstlag påverkar informationshanteringen bör lyftas fram i utvecklingsarbetet.
- Integrera förvaltningens kvalitetsledningssystem med det stadsdelsgemensamma

ledningssystemet för informationshantering och arkiv.

- Verka för kulturförändring där information ses som en strategisk och kritisk resurs, säkerställa att chefer och ledare agerar förebilder.
- Stärka informationssäkerhetskulturen inom förvaltningen.
- Fortsätta med kompetenshöjande insatser kring informationshantering, arkiv och informationssäkerhet (framför allt mot upphandling och inköp).
- Fortsätta införandet av pm3-metoden i förvaltningen. För att lyckas krävs kompetenshöjande insatser.
- Kartlägga och vidareutveckla processerna inom informationssäkerhet och IT.
- Ta fram rutiner och processer för införande av AI-tjänster inom förvaltningen.

Trygghet och näringsfrämjande arbete

Den missbruksrelaterade problematiken inom stadsdelsområdet och medföljande konsekvenser som brott, våldshandlingar, stöld, ordningsstörningar och skadegörelse har ökat under senaste åren. Detta gäller främst de områden som klassas som öppna drogsener inom stadsdelsområdet. Detta har därför beskrivits under lokala utvecklingsbehov, se text under 2.1. och 2.5. Förvaltningen fortsätter även att prioritera en rad övriga trygghetsskapande- och brottsförebyggande insatser och åtgärder för att få minskad negativ effekt på brottslighet och oroligheter samt att boende, besökare och verksamma ska uppleva platser som trygga. En utmaning inom brottsförebyggande arbetet är att minska sannolikheten för välfärdsbrottslighet.

Prioriteringar 2026–2028

- Genomföra olika insatser och åtgärder inom de fem prioriterade områden som ingår i den lokala samverkansöverenskommelsen mellan förvaltningen, utbildningsförvaltningen, trafikkontoret och lokalpolisområde Södermalm.
- Tillsammans med lokalpolisområde Södermalm fortsätta utveckla arbetet med områdesspecifika möten med invånare, syftet är att sprida kunskap och få information.
- Förebygga och motverka välfärdsbrottslighet med fokus på hemtjänst och lokalvård samt oegentligheter och organiserad brottslighet inom områdena HVB-hem och personlig assistans.
- Samverkan och kontinuerlig dialog mellan förvaltningen, aktörer inom stadsdelsområdets nöjesliv och lokalpolisen i syfte att uppnå ett långsiktigt hållbart nöjesliv och öka tryggheten för både aktörer och besökare.
- Fortsätta arbeta med trygghetsskapande åtgärder och investeringar inom stadsmiljö.
- Fortsätta samverka med polis, det lokala näringslivet, civilsamhället och andra relevanta aktörer såsom trafikkontoret i arbetet med trygghetsskapande, brottsförebyggande och trivselskapandeåtgärder för att öka tryggheten och attraktionskraften inom området som gynnar bedrivande eller nyetablering av företag.

Våldsbejakande extremism

Även under 2024 har antalet ärenden om våldsbejakande extremism (VBE) inom stadsdelsområdet varit få. En handfull avidentifierade blanketter om misstänkt våldsbejakande extremism har kommit till samordnarens kännedom. I likhet med tidigare år rör ärendena främst barn och unga med misstänkta eller tydliga kopplingar till våldsbejakande

högerextremism. Tendensen att det är yngre personer som radikaliseras och uppmärksammas av samhället fortsätter, nu även inom Södermalms stadsdelsområde. Det toxiska klimatet på sociala medier och andra plattformar tillsammans med att antidemokratiska organisationer fokuserar på onlinemiljön är en förklaring till att unga personer som radikaliseras uppmärksammas.

Prioriteringar 2026–2028

- Fortsätta arbetet med att höja förvaltningens kunskap om VBE, både i stort och särskilt när det gäller ensamagerare.
- Öka medvetenhet och sprida kunskap om riskfaktorer som kan kopplas till området och kunskap om våldsbejakande och extremistiska föreställningar. Dela kunskap och erfarenheter med berörda samverkansparter, exempelvis region och skola.

4 Sammanfattande ekonomisk analys

4.1 Drift

4.1.1 Drift

Förvaltningen har en ekonomisk bruttoomslutning på cirka 3,4 miljarder kronor. I förvaltningen arbetar 1 859 tillsvidareanställda medarbetare och personalkostnaderna utgör 37 procent av nämndens bruttokostnader vilket motsvarar 1 285 mnkr.

Kostnaderna för köp av verksamhet utgör 41 procent vilket motsvarar 1 422 mnkr och lokalkostnaderna utgör cirka 8 procent vilket motsvarar 276 mnkr. Resterande 14 procent, 460 mnkr avser främst bidrag, livsmedel, förbrukningsmaterial och kostnader för IT.

Ekonomisk bruttoomslutning (mnkr)	2023	2024	2025	Förändring 2025–2024
Bruttoomslutning	3 195	3 443	3 520	77
Personalkostnader	1 119	1 285	1 284	-1
Köp av verksamhet	1 398	1 422	1 503	81
Lokalkostnader	253	276	272	-4
Övriga kostnader	425	460	461	1

Förvaltningen ser betydande kostnadsökningar de närmsta åren, främst inom verksamhetsområdet äldreomsorg samt ökande personalkostnader och kostnader för lokalförsörjning.

Personalkostnader 2025 och framåt påverkas positivt av minskningen av personalomkostnadspålägget från 46,4 procent till 41,0 procent. Däremot har de senaste årens uppräknings av löner och 2025 års prognostiserade löneuppräknings om drygt tre procent en stor påverkan på förvaltningens framtida personalkostnader. Under den kommande tioårsperioden kommer det dessutom finnas ett behov av nyanställningar kopplat till pensionsavgångar och ett växande behov av personal riktad mot äldreomsorg vilket kommer att innebära ytterligare ökande personalkostnader för nämnden. Personalkostnaderna de

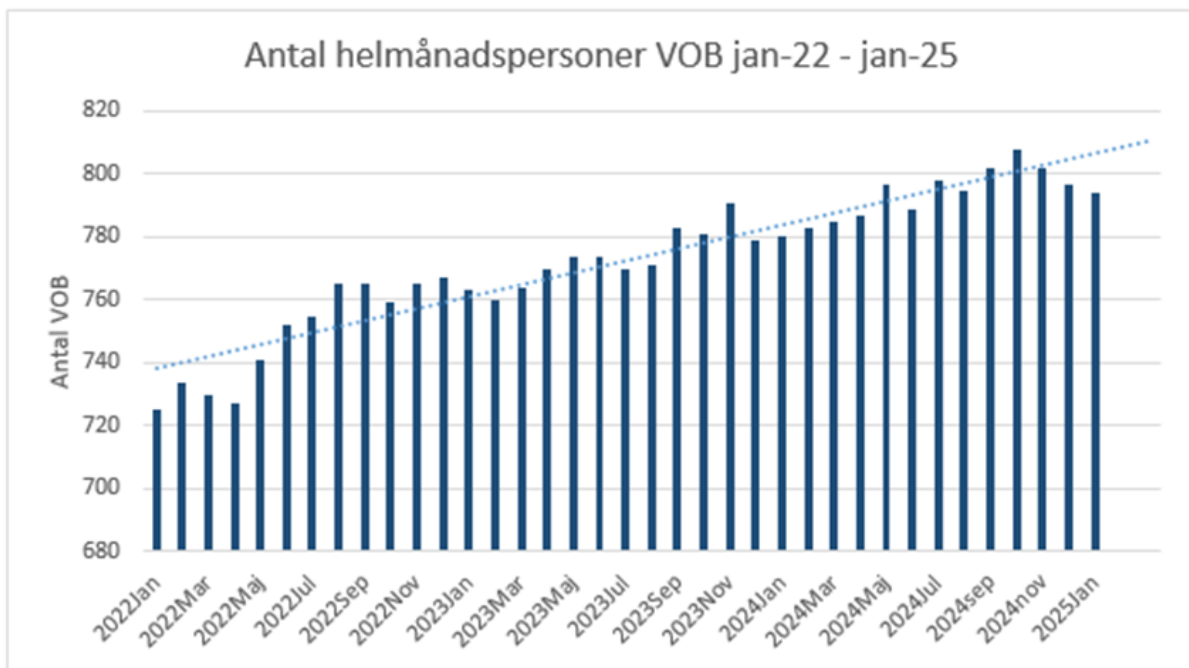
kommande åren påverkas även av stadens nya chefsstruktur och heltid som norm med fler tillsvidareanställd personal.

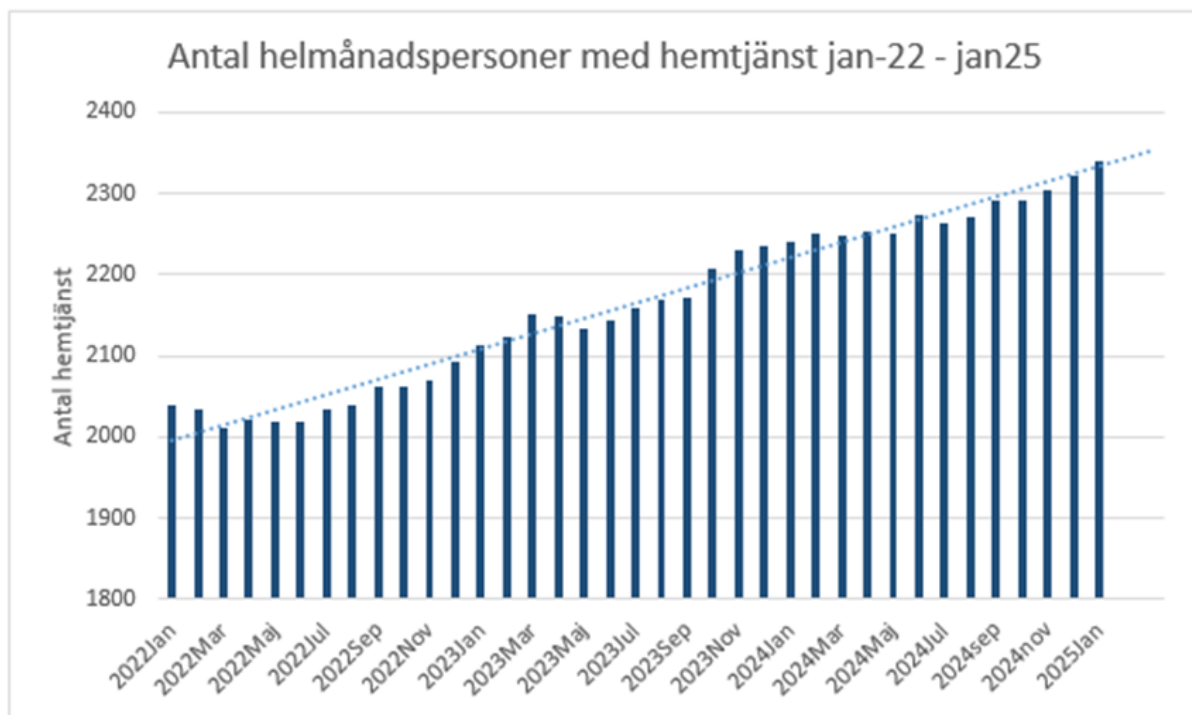
Prognostiserade omslutningsförändringar 2025 - 2028

Omslutningsförändringar (mnkr)	2025	2026	2027	2028
Intäkter	-233	-241	-250	-258
Kostnader	233	241	250	258

De prognostiserade omslutningsförändringarna redovisar inte köp och försäljning av tjänster mellan olika nämnder.

Prognosen för 2025 visar på en stor kostnadsökning av köp av verksamhet, främst på grund av ökat antal brukare inom äldreomsorgen och prisökning för vård- och omsorgsboendeplats om fem procent. Antalet personer över 65 år förväntas öka med 7,6 procent från år 2025 till 29 930 personer 2028. Prognosen för äldreomsorgen visar också på ett behov av 102 fler platser på vård- och omsorgsboenden på Södermalm mellan 2026 och 2028.





Den äldre befolkningen lever generellt längre och är friskare vilket betyder att många kan bo kvar längre i eget hem. Detta ställer i sin tur högre krav på en fortsatt utveckling av hemtjänsten och en utökning av antalet dagverksamhetsplatser inom Södermalm. Trenden de senaste åren har visat på ökande antal helmånadspersoner inom samtliga insatser, men kostnaderna, tillsammans med de senaste årens prisökningar, har framförallt ökat inom vård- och omsorgsboenden och hemtjänsten.

Upprustning av, och investeringar i både befintliga och framtida fastigheter samt inventarier medför också ekonomiska konsekvenser för stadsdelsnämnden. Dessa kostnader kompenseras inte i dagsläget genom stadens resursfördelningssystem. Inom stadsdelsområdet har nya vård- och omsorgsboenden, grupp- och servicebostäder tillkommit och samtidigt pågår planering för kommande renoveringar på samtliga vård- och omsorgsboenden inom Micassas fastighetsbestånd under en tioårsperiod vilket kommer innebära stora hyreskostnadsökningar. Förvaltningen ser även att antalet insatser för personer med funktionsnedsättning enligt LSS och SoL generellt har ökat de senaste åren och att bemanningen på gruppboenden utökas för att säkerställa att äldre med funktionsnedsättning får en meningsfull vardag och sysselsättning. Utbudet av särskilda bostäder inom staden och LOV-utförarna täcker heller inte behoven hos delar av målgruppen.

Analys av prestationsförändringar

Av nämnden beräknade prestationsförändringar 2026 – 2028	Mnkr
Prestationsförändring förskola	-30,0
Prestationsförändring funktionsnedsättning	30,5

Av nämnden beräknade prestationsförändringar 2026 – 2028	Mnkr
Summa prestationsförändringar 2026 – 2028	0,5

Prestationsförändringar inom förskola beräknas minska under perioden. Förändringen utgår från befolkningsprognosen och framskrivningen av antal förskolebarn. Prestationsförändringen för verksamhetsområdet funktionsnedsättning baseras på förändringar under den senaste femårsperioden. Den har också tagit hänsyn till planerade öppningar av service- och gruppboendestäder under 2026, samt brukarnas bedömda behov av daglig verksamhet.

För att nämnden ska klara sitt uppdrag omfördelas medel från äldreomsorg, främst till individ- och familjeomsorg, stadsmiljöverksamhet och arbetsmarknadsverksamhet. Med de prognostiserade kostnadsökningarna inom äldreomsorgen blir liknande omfördelningar en stor utmaning för att klara ekonomin. Stadsdelsnämnden har också under många år beviljat en betydligt större mängd föreningsbidrag än övriga stadsdelsnämnder. Det årliga bidraget utökades ytterligare för år 2025 både i totalt utbetalade medel och i antal mottagande föreningar. Då befolkningen blir allt äldre kommer mindre del medel till föreningsbidrag kunna flyttas från överskott i äldreomsorg till föreningsbidrag.

Det är således en utmaning för nämnden att kunna fortsätta ha höga nivåer på föreningsbidrag utan tillskott av särskilda medel för att stötta hem- och malmgårdar, där mycket av bidraget går till höga hyreskostnader. Om nämnden samtidigt ska kunna ge bidrag för framtida behov av aktiviteter som kompletterar nämndens uppdrag kopplat till äldre, trygghet och miljö är behovet än större.

Inom förvaltningen finns fem kommunövergripande verksamheter (KÖV) som varje år får ett fast tilldelat anslag. Dessa anslag har i de flesta fall inte räknats upp på många år. Då nämndens ekonomi de senaste åren varit god har dessa KÖV-verksamheter delvis finansierats inom den löpande driftsbudgeten. Om förvaltningens framtida ekonomiska situation skulle bli kärvare behöver tilldelningen för KÖV-verksamheter ses över.

4.1.2 Stadsmiljö

De nycklade ekonomiska medlen i driftbudget gällande stadsmiljöverksamheten räcker inte för att täcka de fasta betalplanerna inom parkdriftsentreprenaderna samt för att kunna utföra felavhjälpare insatser. Verksamheten är beroende av ytterligare medel från andra verksamhetsområden inom förvaltningen.

En utmaning är att driftkostnaderna sannolikt kommer att öka kommande år då stadsdelsområdets parker och grönområden får ett högre besöksstryck. Ett förändrat klimat, som bland annat innebär större nederbördsintensiteter, kommer vidare innebära högre driftkostnader i form av skötsel och underhåll av dagvatten- och skyfallsanläggningar.

Med hänvisning till de framtagna kriterierna som används för att definiera kommuncentrala parker, bland annat att de ska vara centralt placerade och ha ett högt besöksstryck, föreslår förvaltningen att den nya Katarinaparken som anläggs vid Slussen blir en så kallad kommuncentral park som ansvaras av trafikinämnden. Förvaltningen bedömer att det saknas kompetens i organisationen att förvalta, sköta och underhålla de tekniskt komplexa

anläggningarna som ska tillkomma i den mycket centralt belägna parken. Förvaltningen bedömer vidare att det saknas ekonomiskt utrymme att kunna hålla parken i den standard som behövs mot bakgrund av det förväntade stora besöksstrycket som i första hand utgörs av turister och pendlare. Enligt trafikkontorets befintliga avtal för de kommuncentrala parkerna skulle den årliga kostnaden för att renhålla och drifva de gröna delarna av Katarinaparken uppgå till cirka 0,4 mnkr (detta inkluderat kostnader för sanering och extra bevattning).

Mot bakgrund av det fort framskridna arbetet med att skapa ett nytt bad på Reimersholme har frågan kring framtida drift och underhåll av den tekniskt avancerade anläggningen inte hunnit diskuteras klart inom staden. Drift- och underhållskostnaderna för ett kajbad är högre än vad som är fallet med ett strandbad och kräver specifik kompetens att sköta som förvaltningen idag saknar. Förvaltningen föreslår med anledning av detta att trafiknämnden får ansvara för drift och underhåll av anläggningen då trafikkontoret har kompetens att sköta konstruktioner av detta slag.

Stadsdelsnämnden har i samband med beslutet om nämndens verksamhetsplan för 2025 gett förvaltningen i uppdrag att utreda möjligheten att bedriva parkskötseln i egen regi. Vid ett eventuellt beslut att parkskötseln ska övergå i egen regi kommer förvaltningen behöva genomföra investeringar i lokaler och maskiner samt anställa personal vilket kan innebära högre kostnader.

4.2 Investeringar

Mnkr	Prognos 2025	2026	2027	2028
Större investeringar	10,0			
Reinvesteringar	0,0			
Mindre investeringar med nycklade medel	15,3	15,3	15,3	15,3
Klimatinvesteringar	8,9			
Trygghetsinvesteringar	17,5	5,1		
Större investeringar på parkmark	8,2			
Övriga investeringsmedel	2,5			
Inventarier och maskiner	5,1	8,0	8,0	8,0
Totalt	67,5	28,1	23,3	23,3

Nämnden ansöker årligen om investeringsmedel avseende bland annat större parkupprustningsprojekt hos kommunfullmäktige. I tabellen ovan redovisas de investeringsprojekt för förvaltningen som kommunfullmäktige beslutat om till budget 2025. I prognosen för 2025 ingår även budgetjusteringar för klimatinvesteringsmedel (8,9 mnkr), trygghetsmedel (3,2 mnkr), större investeringsmedel på parkmark (5,3 mnkr) samt övriga investeringsmedel omfattande insatser för Stockholm vid vattnet och trädinsatser (2,5 mnkr) som ansöktes i samband med verksamhetsplan 2025. I prognosen för 2025 ingår dessutom trygghetsmedel som togs emot i samband med tertialrapport 1 och 2 under 2024

(Drakenbergsparken och Tantotoppen, Bergsunds strand, Maria Prästgårdsgata samt Norra Bysistäppan/Haren).

Förvaltningen har i början av 2025 ansökt om medel för perioden 2026–2028 för ett antal större parkinvesteringsprojekt. De sökta projekten är Ansgarieparken, Droskan, Tantolundens lekplats och Nytorget. Under hösten 2025 beslutar kommunfullmäktige om tilldelningen av medel för stora parkinvesteringar för 2026.

Medel för mindre investeringar som stadsdelsnämnden varje år tilldelas utifrån fördelningsnyckeln kommer att användas för mindre parkupprustningar och reinvesteringar vilka beslutas i samband med kommande års verksamhetsplaner.

Förvaltningen söker årligen klimatinvesteringsmedel för bland annat trädförnyelse, växtbäddar av biokol samt dagvatten/skyfallsåtgärder. Möjligheten för nämnden att ta emot extra budgetmedel för dessa åtgärder är avgörande för att de ska kunna genomföras då de inte ryms inom ordinarie investeringsram. Utan detta stöd kommer det att bli en svår utmaning att fortsätta driva projekt och åtgärder med hög klimatnytta och breda synergieffekter. Finansieringen av stadsmiljöverksamheten genom dessa extramedel har successivt ökat och står idag för en stor del av budgeten. Det finns även en utmaning att kunna driva dessa projekt med god kvalitet då förvaltningen idag saknar tillräckliga personalresurser för detta. I bilaga 6 anges uppskattade behov av klimatinvesteringsmedel för perioden.

När det gäller större investeringar och reinvesteringar finns en utmaning med stadens budgetmodell för stadsdelsnämnderna som innebär att tilldelade parkinvesteringsmedel behöver förbrukas årligen och kan i normalfallet inte flyttas med över årsskiften. Denna typ av investeringsprojekt påverkas ofta av oförutsedda omständigheter såsom exempelvis markföroreningar och arkeologiska fynd, vilket medför att tidplanerna behöver justeras. Därmed uppstår även behovet av att kunna flytta över investeringsmedel till nästkommande år.

Senare års kostnadsökningar, bland annat på grund av kraftiga indexhöjningar, samt att stadens totala budget för större parkinvesteringar inte ökat innebär att nämnden tagit emot mindre resurser till nödvändiga större parkupprustningar. Detta förhållande är enligt förvaltningen en utmaning att kunna hantera.

5 Lokalförsörjningsplan

5.1 Sammanfattning

Lokalförsörjningsplanen är ett styrdokument för respektive nämnds lokalplanering där nämndens kort- och långsiktiga lokalbehov och planerade lokalförändringar presenteras. Nämndernas lokalförsörjningsplaner aggregeras till stadens övergripande lokalresursplan som årligen föreläggs kommunstyrelsen.

Stadsdelsförvaltning arbetar strukturerat med att säkerställa att verksamheterna kan bedrivas enligt plan med en tillräcklig mängd lokaler både på kort och på lång sikt. De viktigaste kärnfrågorna för nämnden är att hantera den krympande befolkningen inom åldersgruppen förskolebarn samt den stigande befolkningen i de äldre åldersgrupperna. Färre förskolebarn

kräver en beredskap för nämnden för att klara av att hantera enskilt drivna förskolors aktioner baserat på den minskande befolkningen i åldersgruppen.

Nämndens lokalförsörjning är i nuläget tillfredsställande men lokalförsörjningen ska effektiviseras ytterligare under perioden. Enligt förvaltningens beräkningar kommer nämndens hyreskostnader minska med cirka två och en halv miljon kronor kommande 10-års period (exklusive inflation).

Hyresminskningen beror på förvaltningens planerade minskning av förskolelokaler. Behov av lokalresurser inom främst äldreomsorgen samt hyresgenererande underhållsbehov reducerar hyresminskningen. Det hyresgenererande investeringsbeloppet beräknas uppgå till cirka sex och en halv miljon kronor i SISAB:s och Fastighetskontorets lokaler under kommande 10-års period (exklusive inflation och ränta).

5.2 Planeringsförutsättningar

För att använda lokalerna effektivt samverkar alla verksamheter kontinuerligt både mellan avdelningar och inom respektive avdelning. Förvaltningen samverkar även med andra förvaltningar för att dela resurser effektivt inom hela staden. Förvaltningsledningen och lokalfunktionen stämmer systematiskt av lokalresursbehovet i verksamheterna.

Avstämningarna sker vid tre till fyra tillfällen per verksamhetsår och innebär en genomgång av lokalresursbehovet på kort och lång sikt.

Nyckeltal för pedagogisk verksamhet

- Andel barn som brukar förskoleplats beräknas vara 94 procent i prognosen för barn i ålder 1–5 år (redovisad inskrivningsgrad i verksamhetsberättelsen barn i ålder 2–5 år är 96 procent).
- Andelen förskolebarn i kommunal regi är cirka 47 procent (exklusive kommunövergripande förskoleverksamheter).
- Säsongsvariationen påverkar behovet om platser med totalt 150 platser. Variationen beräknas utifrån skillnaden mellan placerade barn januari och maj.
- Enskilda aktörers kapacitet har justerats från tillståndsbaserad kapacitet till tillhandahållen kapacitet i varje förskola. Den tillståndsbaserade kapaciteten ger en missvisande bild av verkliga förhållanden. Justeringen påverkar totalt 380 platser.
- Dragspelstrategin, som innebär en viss fördröjning av nedstängningen av kommunala verksamheter, säkerställer 90 extra platser i stadsdelsområdet.
- Nämnden hyr totalt in 29 521 kvadratmeter lokalarea till förskoleverksamhet vilket ger en yta på cirka 11,5 kvadratmeter per barn (inklusive förråd och utflyktslokaler).
- Cirka 60 procent av dessa kvadratmeter hyrs in från hyresvärdar inom kommunens bolag.
- Pendlingsmönster årsskiftet 2023/2024 enligt framskrivning förskolebarn 2024:
 - 715 barn som inte är folkbokförda på Södermalm pendlar till förskolor på Södermalm
 - 306 barn som är folkbokförda på Södermalms pendlar ut från Södermalm till förskolor i andra stadsdelsområden och andra kommuner.

Södermalms stadsdelsnämnd är den som har lägst andel förskolebarn i kommunal regi och samtidigt minskar barnantalet i förskoleålder. Detta medför höga krav på nämndens förmåga att hantera platsgarantin i händelse av att en aktör i enskild regi minskar eller stänger ned sin verksamhet.

Nyckeltal för övriga verksamheter, exklusive bostäder som planeras i separata boendeplaner

- Total införhyrning för övrig verksamhet som ingår i lokalförsörjningsplanen är 16 838 kvadratmeter.
- Förvaltningskontoret omfattar en total införhyrning om 6 895 kvadratmeter (inklusive lager och förråd). Antal anställda på förvaltningskontoret är 390 personer.
- Lokalytan är knappt 18 kvadratmeter per anställd på förvaltningskontoret (inklusive lager och förråd).

Befolkningsutvecklingen ökar inom de äldre åldersgrupperna vilket medför ett ökat behov av lokaler för dessa.

5.3 Bedömd hyreskostnadsutveckling

Förvaltningen arbetar för en hållbar hyresutveckling och medverkar till att kommunkoncernens gemensamma mål ska uppfyllas. Som ett led i den kontinuerliga effektiviseringen har förvaltningen en hållbar lokalstrategi över tid och följer hur nämndens lokaler används. Strategin innebär att outnyttjade lokaler avvecklas.

Förvaltningen har sett över administrativa arbetsplatser för att nyttja dessa lokaler mer balanserat. Översynen kommer innebära att förvaltningskontoret får flexibla arbetsplatser i hemvister från och med sommaren 2025.

Förvaltningen arbetar aktivt i hyresförhandlingar för att hålla nere hyreshöjningar i förskoleverksamheternas lokaler samt i övriga lokaler. Hyreskostnader har ökat kraftigt de senaste åren på grund av hög inflation.

I 21 av förskolelokalerna överstiger hyran 3 000 kronor per kvadratmeter. De fyra dyraste lokalerna har en hyra som överstiger 4 000 kronor per kvadratmeter, två av dem hyrs av Skolfastigheter i Stockholm AB (SISAB) och övriga två hyrs av Stockholmshem.

Benämning, mkr	2025	2026	2027	2028	2029	2030	2031	2032	2033	2034	2035
Total årshyra lokaler, exklusive bostäder	140,9	143,5	141,5	141,6	140,1	137,9	138,6	138,8	138,8	138,5	138,2
-varav alla pedagogiska lokaler	82,9	82,1	77,9	78,0	76,2	74,1	73,5	73,6	73,6	73,4	73,3
Hyresgenererande investeringsutgifter	2,0	1,1	0,8	0,7	0,5	-	-	0,5	-	0,5	0,2

Tabell över bedömd hyresutveckling fram till 2035 (exklusive inflation).

I total årshyra ingår ingen införhyrning av lokaler som används till bostäder, den införhyrningen rapporteras i särskilda boendeplaner. Total årshyra enligt ovan definition bedöms öka något nästa år men kommer sedan minska. Hyresnivån bedöms efterkommande

år minska på grund av att behovet av förskolelokaler minskar.

Investeringsutgifterna består av planerat underhåll av lokaler och upprätthållande av myndighetskrav samt verksamhetskrav i SISAB:s och fastighetskontorets lokaler. Utgifterna bedöms uppgå till drygt sex miljoner kronor under perioden.

Enligt förvaltningens beräkningar så sjunker hyresnivån per förskoleplats initialt för att åren efter att variera fram till 2030. Efter år 2030 beräknas hyreskostnaderna per plats öka kommande år under perioden. I dessa beräkningar ingår inte hyresförändringar på grund av inflation. Se diagram nedan.

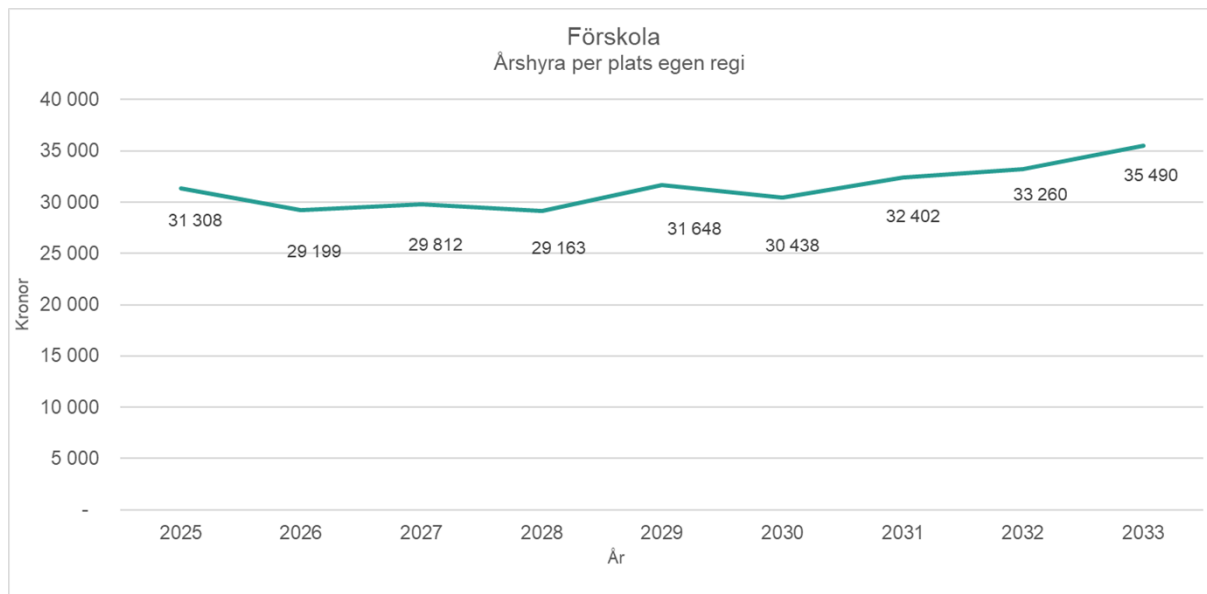


Diagram över hyresutvecklingen beräknat som årshyra per plats

Hyresutvecklingen uppnås genom förvaltningens långsiktiga lokalförsörjningsplan. Planen utgår från att avveckla lokaler som inte är ändamålsenliga och dyra. Detta är möjligt på grund av vikande behov av förskoleplatser. Planerad avveckling av förskoleplatser i kommunal regi håller nere kostnaderna per plats som drivs uppåt på grund av moderniseringsbehov och underhållsbehov.

Två förskolor har särskilt stora underhållsbehov, Sofia småbarnsförskolan behöver investera i ventilationssystem och förskolan Eurinii behöver åtgärda angöringsproblematik till förskolan. Investeringsbehoven begränsas av att hyresvärdarna till förskolorna är kommungemensamma bolag vilket innebär att nämnden amorterar investeringar över en längre period. Det finns även ett moderniseringsbehov närmsta åren av lokaler inom den sociala avdelningen främst inom arbetsmarknadsinsatser, men även inom vissa dagliga verksamheter.

5.4 Samverkan

Förvaltningen samverkar inom lokalförsörjning dels med olika förvaltningar och bolag i staden men även med externa hyresvärdar och byggtjänstörer.

- Samordnad skolplanering inom Stockholm stad (SAMS), när det är möjligt, vid nybyggnation eller ombyggnation av förskolor och skolor. För närvarande är inga projekt identifierade med möjlighet till samverkan.
- Med övriga stadsdelsförvaltningar i anslutning till Södermalm som Kungsholmen, Norra innerstaden, Enskede-Årsta-Vantör och Skarpnäck.
- Översyn av möjligheter för att omfördela lokalresurser från förskoleverksamhet till verksamhet inom äldreomsorg och/eller verksamhet inom den sociala avdelningen. Omstruktureringsarna har inneburit en samverkan med Stadsbyggnadskontoret, Exploateringskontoret, Micasa, Fastighetskontoret och Socialförvaltningen.
- För en dialog med Fastighetskontoret om möjligheter att ta över ansvar för två förskolebyggnader samt två byggnader som används inom arbetsmarknadsinsatser. Ansvarsövertagandet innebär samverkan med Region Stockholm, Exploateringskontoret, Fastighetskontoret, Stadsbyggnadskontoret och Stadsledningskontoret.

Olika verksamheter inom förvaltningen samverkar kontinuerligt över avdelningsgränserna, exempelvis tillagar förskolan Hörnet mat till Nytorgsgårdens äldreboende, vilket innebär besparingar i bemanning, investeringar i kök och lokaler.

5.5 Lokalplanering - ej pedagogisk verksamhet

5.5.1 Nuläge 31 januari 2025

Nämndens hyreskostnader för övriga verksamheter omfattar cirka 57 miljoner kronor per år. Genomsnittlig hyresnivå ligger på cirka 3 383 kronor per kvadratmeter och år.

Nämndens lokalbestånd för övriga verksamheter består av:

- Ett förvaltningskontor med myndighetsutövning inkl. besöksverksamhet samt administration.
- En lokal med mottagning för öppenvård såsom familjerådgivning, ungdomsmottagning, etc.
- Nio lokaler för dagliga verksamheter med olika inriktningar i kommunal regi samt ytterligare tre lokaler med daglig verksamhet som drivs på entreprenad.
- Nio lokaler för verksamheter med arbetsträning.
- Fem öppna förskolor som drivs i kommunal regi, vilka delar lokal med parklekarna.
- Fem lokaler med dagverksamheter för äldre med olika inriktning.
- Fem parklekar, Björns trädgårds-, Drakens-, Högalidsparkens-, Skånegläntans- och Stora Blecktornets parklek.
- Fyra trygghetspunkter, Alsnögatan, Lignagatan, Maria Bangata och Virkesvägen.
- Två fritidsgårdar, Maria ungdomsklubb och Duvnäs gatans fritidsgård.

Förvaltningskontoret har vid avläsningen 371 fasta arbetsplatser. Arbetsplatserna nyttjas av cirka 390 anställda medarbetare, vilket innebär att ett fåtal platser samnyttjas. Årshyran för förvaltningskontoret är cirka 31 miljoner kronor och 4 501 kronor per kvadratmeter och år.

5.5.2 Behov och planering av lokaler för år 2026–2033 (första planeringsperioden)

Förvaltningen planerar för att utöka lokalbeståndet inom äldreomsorgen i enlighet med det utökade behov som synliggörs i diagrammet nedan. Diagrammet visar den årliga minskningen/ökningen av befolkningen i respektive åldersgrupp inom stadsdelsområdet. De tre äldsta åldersgrupperna utmärker sig genom en årlig ökning av befolkningen med nästan genomgående störst ökning på Södermalm. Sammanlagt växer de tre äldsta åldersgrupperna med 5 377 människor under perioden i nämnden. Det ställer höga krav på resurser inom dagverksamhet samt hemtjänst.

En annan åldersgrupp som utmärker sig är åldersgruppen 25–44 år, där störst årlig minskning noteras under perioden. Även att åldersgrupperna 45–64 år samt 6–15 år minskar i antal varje år i perioden. Dessa tre grupper minskar totalt med 8 172 människor under perioden enligt Swecos befolkningsprognos.

Förvaltningen planerar att möta demografiska förändringar genom att utöka med en till två dagverksamhetslokaler för äldre under perioden samt ytterligare en lokal för hemtjänsten samt omstrukturera lokalresurserna. I övrigt finns ett visst behov av att omstrukturera lokaler inom den sociala avdelningen samt förvaltningskontoret. När förskolelokaler läggs ned provas dessa alltid som möjliga lokaler för annan verksamhet. Förvaltningen samverkar med hela stadens olika instanser för att pröva om behov av lokaler finns hos andra förvaltningar eller om förvaltningens behov kan täckas av andra förvaltningar.

Årliga befolkningsändringar på Södermalm 2026–2033 per åldersgrupp över sex år

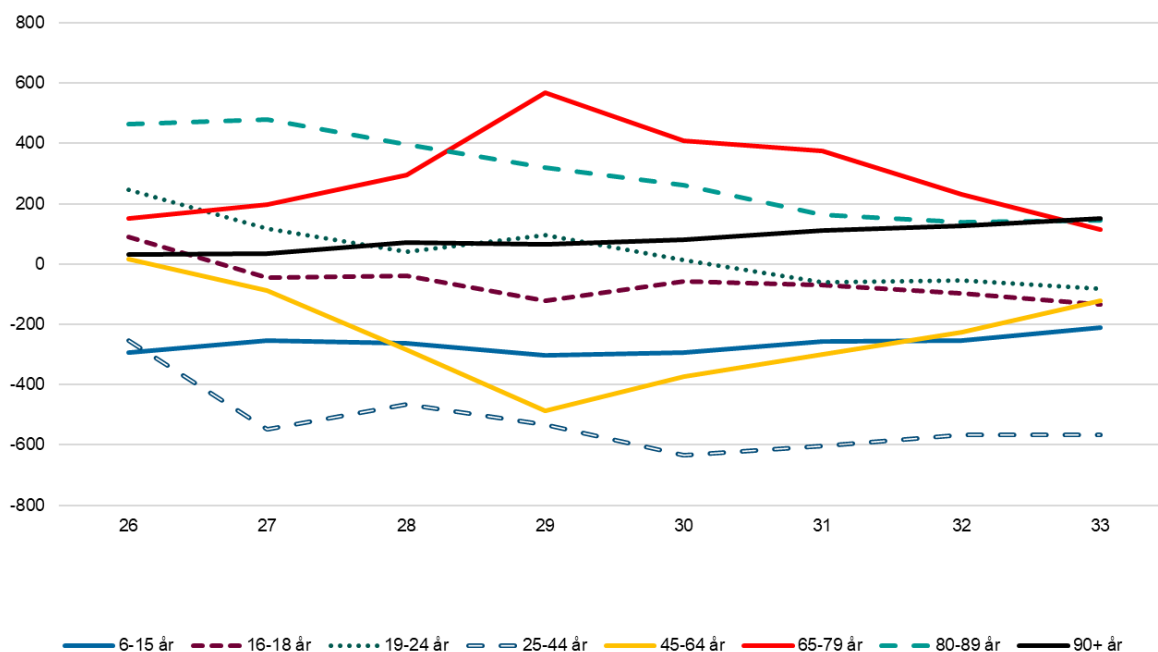


Diagram över årlig befolkningsändring per åldersgrupp, källa Sweco 2024.

Som ett led i effektiveringen av nämndens lokalresurser ställs förvaltningskontoret om till flexibla arbetsplatser i hemvister under sommaren 2025. Omställningen kommer innebära att kontoret nyttjas mer balanserat. Idag belastastas vissa delar av kontoret hårdare än andra delar av kontoret. Omstruktureringen innebär att förvaltningen endast behöver 300 arbetsplatser för att tillgodose 390 medarbetare. Effektiviseringen möjliggör även att förvaltningskontoret kan växa i antal medarbetare och arbetsplatser i framtiden.

5.5.3 Behov och planering för lokaler år 2034–2045 (andra planeringsperioden)

Även långsiktiga lokalförändringar bedöms genereras efter befolkningsutvecklingen inom olika åldersgrupper. I diagrammet nedan kan man utläsa att tendensen från föregående period till vissa delar håller i sig fram till år 2041. De äldsta åldersgrupperna fortsätter att växa även under denna planeringsperiod fram till år 2041. Ett trendbrott sker år 2042 där en minskning påbörjas i åldersgruppen 65–79 år. Vid en summering av de tre äldsta åldersgrupperna så sjunker ökningstakten från föregående planeringsperiod till 2 526 människor aktuell period, enligt Sweco. I denna period fortsätter även åldersgrupperna i arbetssysselsättning att minska med totalt 6 120 människor under perioden.

Förvaltningen planerar att tillgodose lokalresurserna efter demografiska ändringar av befolkningsutvecklingen inom stadsdelsområdet. Behovet bedöms även denna planeringsperiod främst ligga inom dagverksamhet samt inom hemtjänst. Förvaltningen ser över långsiktiga möjligheter att flytta lokaler från befolkningsgrupper med sjunkande tillväxt genom samverkan mellan olika avdelningar.

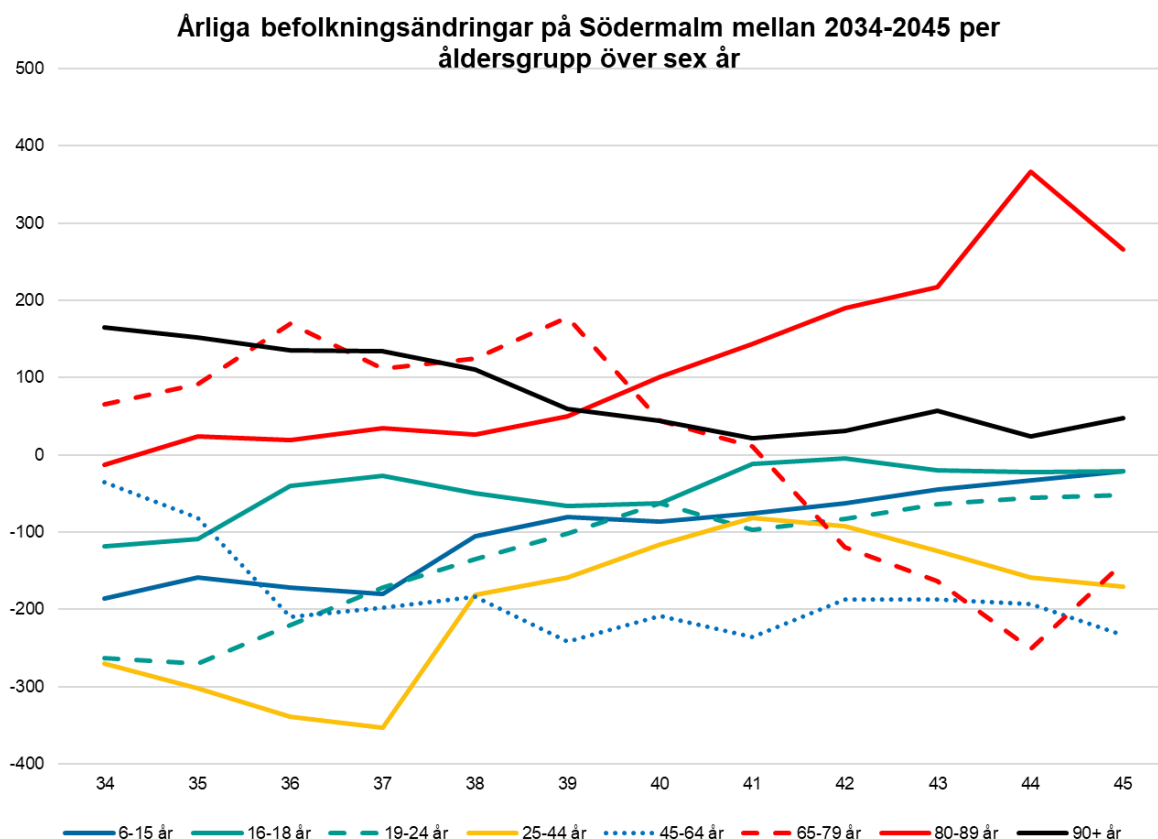


Diagram över årlig befolkningsändring per åldersgrupp, källa Sweco 2024.

5.6 Lokalplanering - pedagogisk verksamhet

5.6.1 Nuläge 31 januari 2025

I nämndens verksamhet finns vid avläsningen 39 förskolor samt tre kommunövergripande specialförskolor i stadsdelsområdet. Förskolorna är indelade i fyra förskoleområden där varje område leds av en rektor. Nämnden har en kapacitet om 2 649 förskoleplatser exklusive de tre kommunövergripande specialförskolorna i egen regi.

I stadsdelsområdet finns även 70 förskolor i enskild regi. Dessa förskolor har tillsammans en kapacitet på 3 395 förskoleplatser. Totalt på Södermalms finns det 109 förskolor som tillsammans har en kapacitet om 6 044 platser.

I förskoleverksamhetens lokaler har nämnden 2 557 barn inskrivna barn per 31 januari 2025 (exklusive kommunövergripande förskoleverksamhet). Enskilda verksamheter har samma period 2 897 barn inskrivna. Det innebär att cirka 47 procent av förskolebarnen i nämnden är inskrivna inom egen regi.

Årshyran per kvadratmeter är 2 708 kronor vid införhyrning från kommungemensamma bolag och 2 930 kronor per kvadratmeter vid införhyrning från externa hyresvärdar, se diagram

nedan.

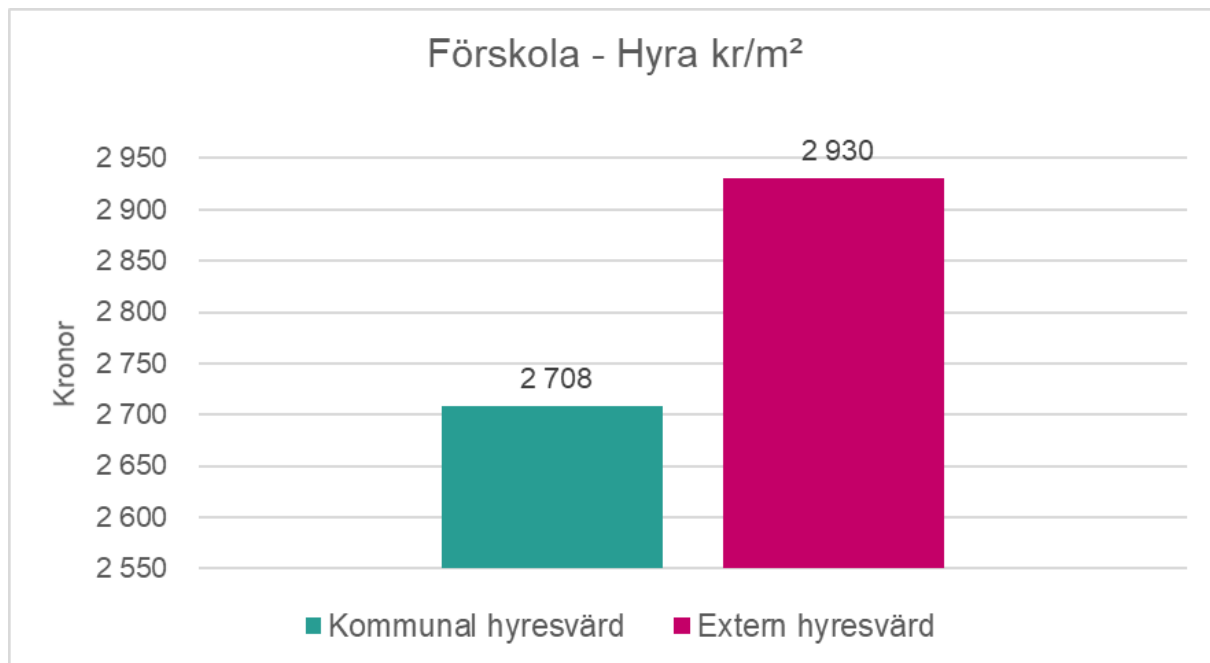


Diagram över hyreskostnader från extern hyresvärd gentemot stadsgemensam hyresvärd.

Två förskolor har stora underhållsbehov, Sofia småbarnsförskolan behöver investera i ventilationssystem och Eurinii behöver åtgärda angöringsproblematik. Nämndens investeringsbehov begränsas av att hyresvärdarna till förskolorna är kommungemensamma bolag vilket innebär att nämnden amorterar investeringar över flera år.

5.6.2 Planering av lokaler för år 2026–2033 (första planeringsperioden)

Under perioden visar prognoserna på att behovet av förskoleplatser minskar då antalet barn i förskoleålder blir färre. Målsättningen är att utnyttja alla förskolelokaler optimalt. Det innebär att förvaltningen klarar platsgarantin inom förskoleverksamheten och att kapaciteten inte överstiger behovet. Förvaltningen arbetar kontinuerligt för att de totala lokalresurserna ska användas på bästa sätt.

Planeringen innebär även strategier för att hantera minskad kapacitet inom enskilt drivna förskolor. För att hantera snabba nedstängningar inom dessa verksamheter tillämpar förvaltningen en dragspelsstrategi som innebär en viss fördröjning av nedstängningen av kommunala verksamheter (se under rubrik Planeringsförutsättningar- Förskoleverksamhet).

Förvaltningen noterar ett behov av att kunna agera snabbt kring nya införhyrningar av lokaler om enskilda aktörer i för hög utsträckning avvecklar sina verksamheter för snabbt. Ett scenario kan uppstå där flera enskilda förskolor avvecklar sina verksamheter parallellt som då skapar brist på platser och därmed lokaler. Förvaltningen ser störst risk för detta scenario i stadsdelsområdets västra delar.

Förvaltningens prognos visar att antalet platser är något högre än behovet. Detta överskott

ligger i huvudsak i enskilda verksamheter, se diagram och tabell nedan. Prognosen bygger på antaganden redovisade under rubrik Planeringsförutsättningar- Förskoleverksamhet.

Förvaltningen anpassar lokalresurserna genom att lämna sämre lämpade permanenta förskolelokaler för att hyra in en optimal förskolelokal, förskolan Persikan 2026. Övriga planerade avvecklingar i kommunal regi sker främst under år 2026, men även 2028, 2029 och 2032.

Se nedan diagram som redovisar nämndens behov av lokaler med pedagogisk inriktning.

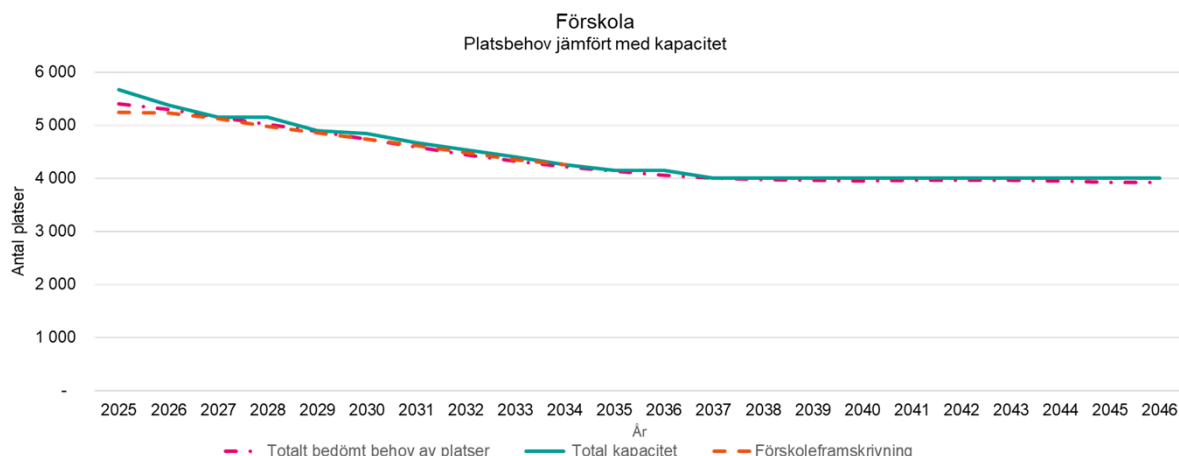


Diagram visar prognos över platsbehov jämfört med förskole kapacitet.

Enskilt drivna förskolor avvecklar år 2025 totalt 203 platser vilka är fördelade på tre förskolor. Förvaltningen bedömer att den trenden kommer hålla i sig och prognostiserar att knappt 900 platser kommer att avvecklas totalt under perioden varav cirka 560 platser av dessa drivs av enskilda aktörer. Under samma period prognostiserar Sweco att antalet barn minskar med knappt 1 160 personer, enligt befolkningsprognosen från 2024. Förvaltningen bedömer att drygt 320 platser kommer att behöva avvecklas i kommunal regi under perioden. Förvaltningens prognos innebär också att andelen barn i kommunal regi förväntas öka till 51 procent under perioden. Nämnden behöver upprätthålla en kritisk lokalresursmassa för att klara av kommunens åtagande och säkerställa att platsgarantin kan uppfyllas. Se tabell nedan över hur platser och behov förväntas att utvecklas.

Benämning	2025	2026	2027	2028	2029	2030	2031	2032	2033
Totalt bedömt behov av platser för barn i förskola	5 404	5 298	5 144	5 013	4 888	4 740	4 593	4 441	4 315
- varav behov av platser i egen regi	2 588	2 538	2 516	2 453	2 441	2 369	2 341	2 266	2 245
Kapacitet platser för barn i förskola	5 665	5 372	5 153	5 153	4 888	4 838	4 673	4 538	4 398
- varav platser i egen regi	2 649	2 559	2 540	2 479	2 479	2 404	2 404	2 324	2 324
Differens av total kapacitet och behov	261	74	9	140	0	98	80	97	83
- varav differens i egen regi	61	21	24	26	38	35	63	58	79

Tabell över prognoser av behovet av förskoleplatser samt utbud av platser i kommunal och

enskild regi per år.

Förvaltningen noterar att förskolor i enskild regi med stor kapacitet och flera lokaler i större utsträckning samordnar sin kapacitet till färre lokaler. Medan mindre aktörer som inte fyller upp sina platser stänger verksamheten. Förvaltningen bedömer i dagsläget att planerade lokalförändringar i kommunal regi är tillräckliga för att möta det totala behovet av antalet platser under perioden.

Förvaltningen beaktar flera scenarier och kan behöva anpassa planeringen ytterligare under perioden. Enskilt drivna förskolor kan uppfattas som ett osäkert val av vårdnadshavarna i ett skede med täta nedstängningar som kan leda till en ökad efterfrågan på kommunal verksamhet.

5.6.3 Planering av lokaler för år 2034–2045 (andra planeringsperioden)

I Swecos befolkningsprognos som sträcker sig fram till 2045 finns en högre osäkerhet, dels beroende på hur bostadsexploateringen kommer utvecklas på Södermalm, men även övriga faktorer som påverkar prognosen. Prognosen fram till 2045 visar att antalet förskolebarn sammanlagt kommer att minska med 439 barn i åldrarna 1–5 under perioden. Det innebär en halvering av befolkningsminskningen i åldersgruppen från Swecos prognos året innan. Mot den bakgrunden behöver förvaltningen vara försiktig i sin lokalresursplanering på lång sikt. Förvaltningen har hög rådighet över lokalresurserna och har möjlighet att invänta mer träffsäkra prognoser. I diagrammet nedan redovisas årliga befolkningsförändringar inom åldersgruppen.

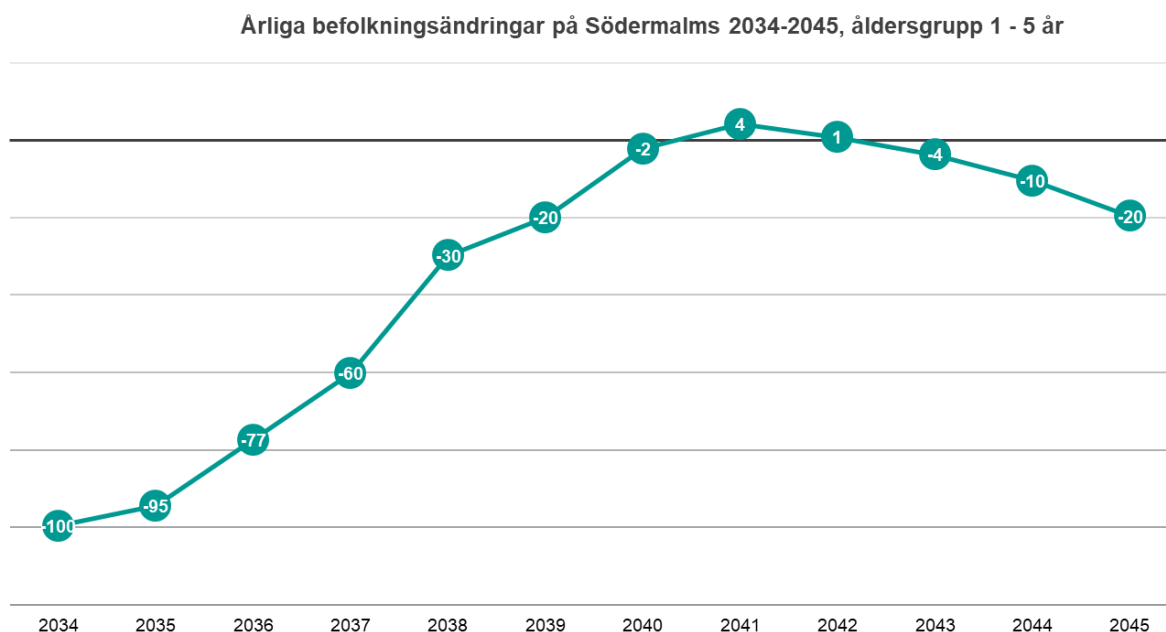


Diagram över årlig befolkningsändring för barn i förskoleålder, källa Sweco 2024.

Förvaltningen följer befolkningsutvecklingen vaksamt och anpassar lokalresurser efter aktuella prognoser. Eftersom avtalsvillkor och hyresperioder förändras över tiden så utför

förvaltningen en specificerad bedömning för varje lokal när periodens prognoser ligger närmare i tiden. Förvaltningen bedömer att förskoleverksamheten i kommunal regi inte kan minska i samma utsträckning som befolkningen för att klara av nämndens långsiktiga åtaganden.

Uthållighet och en stabil plattform behövs för att säkerställa långsiktig förskoleverksamhet inom stadsdelsområdet. Det finns en minsta möjlig kapacitetsmassa i form av antal förskoleplatser som kommer behöva bibehållas under perioden. Målsättningen är att utöka andelen förskolor i kommunal regi till cirka 56 procent för att bibehålla rådigheten över nämndens ansvar.

6 Övriga redovisningar

Demokrati

Invånarinflytande och representation

Nämndsammanträden fortsätter, vid ett par tillfällen under året, att genomföras på andra platser i stadsdelsområdet än på förvaltningskontoret för att underlätta närvaro av, och därmed dialog med, invånare i andra delar än Hammarby Sjöstad.

Förvaltningen arbetar i enlighet med stockholmarnas fokus utifrån en pågående dialog med de som bor, vistas och verkar i stadsdelsområdet. Invånare ska kunna yttra sig genom utveckling av brukardialoger i olika former i förvaltningens verksamheter. Förvaltningen genomför regelbundet välutvecklade medborgardialoger med invånare, civilsamhälle och det lokala näringslivet och ökar därmed förutsättningarna för stärkt lokaldemokrati. Dessa genomförs exempelvis i samband med större parkupprustningsprojekt.

Utöver medborgardialoger genomförs även andra dialogtillfällen med exempelvis olika förskolor eller skolor i eller i anslutning till stadsdelsområdets parker som ska genomgå förändringar. I de flesta fall hålls en inledande dialog med allmänheten angående synpunkter på hur den berörda platsen upplevs idag och hur den bör utvecklas. Utifrån inkomna synpunkter tar förvaltningen fram ett förslag till programhandling som även den diskuteras med allmänheten.

Förvaltningen kommer att ta initiativ till att vidareutveckla stadens externa ingång för förslagen för att för invånarna förtydliga skillnader på förslag, synpunkter och klagomål samt felanmälningar. Stadsdelsnämnderna behöver också ha gemensamma rutiner för vad som kommer lyftas som invånarförslag och inte. Det finns ett behov av en likställighet här.

Förvaltningen ser ett behov av att öka förutsättningarna för att få in medborgarförslag som nämnden faktiskt har rådighet över och som inte rör något redan befintligt inom stadsdelsområdet. I många fall kan en snabbare hantering och återkoppling till förslagsställaren istället ske inom hanteringen av synpunkter, klagomål och felanmälningar genom att förslagsställaren får rätt vägledning om vilken ingång de ska välja och för att öka kunskap om vilken förvaltning som är ansvarig för vad. Utveckling av stadens webbsida skulle vara bra för att tydliggöra detta. Även det digitala formuläret för att lämna medborgarförslag kan konkretiseras.

Förvaltningen informerar redan idag förslagsställaren om ett förslag kommer föreslås att inte beredas och om det istället kommer föreslås att föras över till annan nämnd redan när förslaget inkommer. Detta så att invånaren kan ha rätt förväntan inför beslut i nämnd. Förvaltningens arbetssätt med gedigen dialog och återkoppling till förslagsställaren under processen syftar till att ha stockholmarnas fokus och för ökad lokal demokrati och inflytande. Förvaltningen fortsätter att vid årets slut följa upp vilka invånarförslag som inkommit och vilka som har verkställts under året. I detta ingår också att efterfråga återkoppling på förslag som förts över till annan nämnd inom staden.

Förvaltningen anser att benämningen bör ändras för både medborgarförslag och medborgardialoger till exempelvis Stockholmsförslag eller invånarförslag respektive invånardialog då medborgarskap inte är ett krav. Alla invånare ska känna sig inkluderade och välkomna att vara delaktiga och föra dialog med staden.

För att säkerställa stockholmarnas fokus är det viktigt att arbeta aktivt med synpunkter och klagomål. Förvaltningen har gjort det enklare för södermalmsbor att lämna synpunkter och klagomål genom en gemensam ingång till förvaltningen. Förvaltningen skulle gärna se ett stadsövergripande system liknande Tyck till som finns för stadsmiljö, men i väntan på ett sådant har en lokal förvaltningsövergripande lösning tagits fram. Förvaltningen bedömer att denna lösning tillsammans med en vidareutvecklad avvikelshanteringsprocess ger förutsättningar att över tid och på ett systematiskt sätt använda synpunkter och klagomål för att nå ständiga förbättringar i verksamheten. Det är ändå en stor utmaning att uppfylla förväntan, om framförallt stadsmiljön, hos invånarna och besökarna på Södermalm, och säkerställa en god servicegrad. Årligen inkommer ca 5 000 ärenden i Tyck till-appen gällande parkmark.

Ett pensionärsråd och ett råd för funktionshinderfrågor är knutna till stadsdelsnämnden och fungerar som en länk mellan invånare, förvaltning och förtroendevalda. Pensionärsrådet sammanträder regelbundet i anslutning till nämndens sammanträden. Södermalms lokala råd för funktionshinderfrågor sammanträder regelbundet under året och tar initiativ till förbättringar för personer med funktionsnedsättning i alla åldrar och lämnar synpunkter på relevanta ärenden. Förvaltningens arbete med ungdomsrådet fortsätter att utvecklas. Ungdomsrådet består av representanter från flera olika högstadieskolor inom stadsdelsområdet och deltagarna för fram behov och önskemål gällande bland annat fritidsaktiviteter och fältverksamhet. Ett prioriterat område att arbeta vidare med är psykisk hälsa och trygghet hos unga. Under 2025 ska förvaltningen bjuda in ungdomsrådet till relevanta medborgardialoger. Ungdomsrådet har en vigd budget för att ordna evenemang som ligger i ungdomars intresse som en variant av medborgarbudget.

Stockholmarnas fokus – utifrån brukarnas behov och önskemål

Under 2024 påbörjade förvaltningens äldreomsorg ett arbete med fördjupade dialoger i form av fokusgrupper/invånardialoger tillsammans med målgruppen som för första gången beviljats hemtjänst. Ett dialogtillfälle genomfördes med syftet att ta del av de äldres upplevelser av handlägningsprocessen. Satsningen förväntas fortsätta under 2025 med målet att utveckla processer och arbetssätt med stockholmarnas fokus.

I linje med stockholmarnas fokus och för att öka samverkan och dialog kring trygghetsfrågor

med personer som bor eller vistas inom stadsdelsområdet fortsätter förvaltningen att tillsammans med lokalpolisen genomföra områdesmöten. Mötena hålls på olika platser inom stadsdelsområdet och är tänkta att handla om aktuellt område. Fokus är otrygga och brottsutsatta platser.

Verksamheterna arbetar för barns rättigheter i enlighet med FN:s barnkonvention samt Program för barnets rättigheter och inflytande 2018–2022. Förvaltningen prioriterar arbetssätt så att barnperspektivet alltid ska beaktas och barnets rättigheter ska omsättas i förskolan och samtliga ärenden som berör barn. Inom socialtjänsten gäller det både barn med olika funktionsnedsättningar och barn till vuxna som ansöker om stöd. Barn och unga görs delaktiga under processens gång och får information om socialtjänstens uppdrag, varför de är aktuella för utredning och uppmanas att på olika sätt ge sin syn på saken.

Attesterat av

Detta dokument har godkänts digitalt av följande personer:

Namn	Datum
Alexandra Wynn, Stadsdelsdirektör	2025-04-08