

Handläggare
Anne Menes**Till**
Kungsholmens stadsdelsnämnd

Underlag för budget 2026 med inriktning 2027 och 2028 för Kungsholmens stadsdelsnämnd

Förslag till beslut

1. Nämnden godkänner förvaltningens förslag till underlag för budget 2026 med inriktning för 2027 och 2028, inklusive bilagor
2. Nämnden överlämnar förslaget till kommunstyrelsen för fortsatt beredning

Ann-Christine Hansson
Stadsdelsdirektör

Sammanfattning

Nämnden överlämnar underlag för budget 2026 med inriktning för 2027 och 2028. I underlaget beskrivs de kommande årens utveckling och prioriteringar för stadsdelsnämndens kärnverksamheter inför den centrala budgetberedningen.

Bakgrund

Stadsdelsnämnden ska lämna ett underlag till kommunstyrelsen inför den centrala budgetberedningen som lyfter strategiskt viktiga frågor så som utvecklingsbehov, utmaningar och prioriteringar inför framtiden. Fokus ska ligga på de frågor och faktorer som har störst påverkan på verksamhetens utveckling och ekonomi under perioden 2026-

2028, utifrån förändringar i omvärlden och i den egna verksamheten.

I underlag för budget 2026 med inriktning 2027 och 2028 beskrivs de kommande årens utveckling och prioriteringar för stadsdelsnämndens kärnverksamheter samt nämndens strategiska satsningar, samverkan och lokala utvecklingsbehov som bidrar till kommunfullmäktiges tre inriktningsmål och stadens vision. Satsningarna har sin utgångspunkt i nämndens kärnverksamheter, de prioriterade områdena i stadens budget samt Vision 2040.

Ärendets beredning

Ärendet har beretts inom förvaltningsledningen i samråd med chefer och nyckelpersoner inom respektive avdelning.

Innehållsförteckning

1 Strategisk inriktning	5
2 Lokala utvecklingsbehov	8
2.1 Välbefinnande och hälsa.....	8
2.2 Uppväxtvillkor och utbildning	10
2.3 Arbete och företagande.....	11
2.4 Boende och stadsmiljö.....	12
2.5 Demokrati och trygghet.....	13
2.6 Miljö och klimat	15
3 Planeringsförutsättningar för nämndens verksamhetsområden	16
3.1 Förskoleverksamhet.....	17
3.2 Verksamhet för barn, kultur och fritid.....	19
3.3 Äldreomsorg	21
3.4 Stöd och service till personer med funktionsnedsättning	23
3.5 Individ- och familjeomsorg inkl. socialpsykiatri.....	25
3.6 Stadsmiljöverksamhet.....	29
3.7 Ekonomiskt bistånd	33
3.8 Arbetsmarknadsåtgärder.....	34
3.9 Övrigt.....	35
4 Sammanfattande ekonomisk analys	40
4.1 Drift	40
4.2 Investeringar	43
4.3 Verksamhetsprojekt.....	46
5 Lokalförsörjningsplan.....	46
5.1 Sammanfattning.....	46
5.2 Planeringsförutsättningar.....	46
5.3 Bedömd hyreskostnadsutveckling.....	47
5.4 Samverkan	48
5.5 Lokalplanering - ej pedagogisk verksamhet.....	49
5.5.1 Nuläge 31 januari 2025	49
5.5.2 Behov och planering av lokaler för år 2026-2033 (första planeringsperioden)	49

5.5.3	Behov och planering för lokaler år 2034-2045 (andra planeringsperioden)	50
5.6	Lokalplanering - pedagogisk verksamhet.....	50
5.6.1	Nuläge 31 januari 2025	50
5.6.2	Planering av lokaler för år 2026-2033 (första planeringsperioden)	51
5.6.3	Planering av lokaler för år 2034-2045 (andra planeringsperioden)	52
5.7	Övrig information.....	52
6	Övriga redovisningar	52

Bilagor

Bilaga 1: Blanketsett Sdn 08

Bilaga 2: bilaga-6-klimatanpassning-investeringar-2026-2028 _klar NY

Bilaga 3: bilaga-5-klimatinvesteringar-2026-2028 NY

1 Strategisk inriktning

I detta avsnitt beskrivs strategiska prioriteringar som bidrar till att uppnå stadens vision på sikt och kommunfullmäktiges inriktningsmål under den kommande treårsperioden. Redogörelser görs för vilka strategiska satsningar som behöver prioriteras för att möta aktuella utmaningar under planperioden, och hur detta arbete planeras att genomföras. Satsningarna ska vara kopplade till den egna kärnverksamheten, kunna följas upp och utgå från direktiven i kommunfullmäktiges budget.

Demografisk utveckling under planperioden och på längre sikt

Kungsholmen stadsdelsnämndområde består av stadsdelarna Kungsholm, Östra S:t Göran, Stadshagen, Kristineberg, Fredhäll, Marieberg, Lilla Essingen och Stora Essingen. Befolkningstätheten är hög, områdets befolkning växer dock inte i samma takt som i andra delar av Stockholm. 2023 bodde 70 991 personer i stadsdelsnämndområdet. Nästan lika många pendlar in för att arbeta. Swecos senaste befolkningsprognos visar att antalet kungsholmsbor ökar till drygt 74500 invånare 2032, för att från år 2033 minska. Den långsiktiga prognosen visar att år 2045 bor 71 061 invånare på Kungsholmen. Årets prognos skiljer sig från prognosen föregående år, som visade att antalet invånare ökade svagt till 72 719 personer år 2029 för att därefter minska till 72 194 invånare 2032 och till 67 276 invånare 2045.

Alder	2026	2027	2029	2030	2033
0	884	869	878	887	882
1-5	3049	2989	3008	3044	3035
6-15	4872	4831	4703	4603	4444
16-19	2216	2284	2248	2271	2170
20-24	3350	3399	3571	3626	3599
25-64	43887	43891	43931	44025	43677
65-79	9747	9867	10378	10681	11302
80-89	3440	3669	4003	4117	4299
90+	652	694	774	804	1020
TOTAL	72097	72493	73494	74102	74428
Män	35172	35396	35932	36254	36455
kvinnor	36925	37095	37560	37848	37972

(Befolkningsprognos, källa Sweco/ODS)

Befolkningsprognosen bygger på befolkningsstatistik från Statistiska Centralbyrån och på antaganden om framtida barnafödande, flyttningar och dödsfall. Därtill tillkommer osäkerhetsfaktorer på grund av lågkonjunktur, konjunkturutveckling och förändring av ekonomiska förutsättningar i byggbranschen, ökade boendekostnader och andra omvärldsfaktorer såsom en ökning i arbetslöshet, pågående kriget i Ukraina. Sammantaget leder detta till en viss prognososäkerhet, bland annat risken att flera av de planerade byggprojekten inte färdigställs till den tidpunkt som prognosen bygger på.

Den långsiktiga prognostiserade minskade befolkningsunderlaget sker till stor del genom

utflyttning av unga familjer som söker sig till större bostäder, och unga vuxna som flyttar hemifrån. Den inflyttning som förväntas består till stor del av ensamstående. Över tid ger detta en minskande och åldrande befolkning på Kungsholmen och innebär att stadsdelsnämnden står inför en demografisk utmaning där andelen personer över 65 år förväntas öka markant samtidigt som andelen personer i yrkesför ålder förväntas att minska. Trots ändringar i prognosen jämfört med föregående år, innebär fortfarande den prognostiserade minskningen av invånare att stadsdelsnämndområdet år 2045 att Kungsholmen kommer vara det tredje minsta befolkningsmässigt i Stockholms stad. Antalet invånare i staden prognostiseras att nå 1 miljon under 2025 och ökar svagt till 1, 153 miljoner år 2045. Södermalm och Kungsholmens stadsdelsnämndområden är de enda som minskar befolkningsmässigt.

I stort sett all befolkningsökning på Kungsholmen sker inom nybyggnation, samtidigt som befolkningen minskar inom befintlig bebyggelse i övriga stadsdelar. Det finns därför en relativt stor osäkerhet i den bedömda befolkningsutvecklingen i stadsdelsnämndområdet eftersom den baseras på att nya bostäder byggs.

Bostadsbyggande

Kungsholmen är ett tätt stadsdelsområde med relativt blandad bebyggelse av både hyresrätter, bostadsrätter, äldre- och gruppboende, villor och radhus. Byggandet av nya bostäder kommer de närmsta åren att främst koncentreras till de nordvästliga delarna av Kungsholmen, Stadshagen och Kristineberg samt på Lilla Essingen. Fram till år 2032 planeras ca 2800 nya bostäder att byggas, varav 1700 i Stadshagen. Flest nya bostäder byggs fram till år 2029 för att därefter avta något jämfört med åren innan. Prognosen är att boendetätheten (antalet personer per bostad) minskar över tid. Det innebär att det beräknas bli något färre personer per bostad, vilket förklaras av en åldrande befolkning. Inflyttningen till Kungsholmen förväntas bestå av ensamstående och unga par utan barn och utflyttningen består av familjer med barn. För äldre personer är prognosen att in- och utflyttningen är liten.

Befolkning per den 31 december 2023 och prognos för år 2033

Källa: ODS

Område	2023 (utfall)	Prognos 2033	Förändring 2023-2033	Förändring %
Hela staden	988 943	1 058 371	69 428	7%
Kungsholmen	70 991	74 428	3 437	5%
Fredhäll	5 327	4 996	-331	-6%
Kristineberg	7 945	8 949	1 004	13%
Kungsholm	19 822	19 051	-771	-4%
Lilla Essingen	4 863	5 762	899	18%
Marieberg	3 285	3 111	-174	-5%
Stadshagen	8 556	12 018	3 462	40%
Stora Essingen	4 508	4 478	-30	-1%
Östra S:t Göran	16 685	16 064	-621	-4%

Övergripande utveckling i stadsdelsnämndområdet av vikt

Den största utmaningen för Kungsholmens stadsdelsnämnd kommande år är att möta behoven av äldreomsorg, då andelen äldre över 85 år ökar avsevärt under planperioden. Även med utökade förebyggande insatser är bedömningen att behovet av platser på vård- och omsorgsboende kommer att öka. Sweco prognostiserar att det år 2040 kommer saknas drygt 1 200 platser på vård- och omsorgsboenden i innerstaden, särskilt på Södermalm, Norra innerstaden och Kungsholmen, på grund av svårigheter att hitta lämpliga byggområden. Inom stadsdelsnämndområdet planeras det för en omfattande renovering av servicehuset Fridhemmet och vård- och omsorgsboendet Alströmerhemmet. Renoveringen planeras påbörjas hösten 2026 och kommer medföra höga hyreskostnader för förvaltningen under senare delen av planperioden. Förutom ökade kostnader under avveckling av servicehuset och evakuering av vård- och omsorgsboendet, påverkas också tillgången på boendeplatser i staden den närmaste tiden.

Insatser inom hälsofrämjande, dagverksamhet, hemtjänst och vård- och omsorgsboende, beräknas öka successivt under perioden. Förvaltningen bedömer att det kommer finnas ett stort rekryteringsbehov framöver, särskilt inom det hälsofrämjande arbetet och inom hemtjänsten. Kungsholmens hemtjänst behöver på sikt en mer anpassad lokal när antalet omsorgstagare och medarbetare ökar. Därutöver behöver staden gemensamt intensifiera arbetet med att skapa fler boendeformer samt boendeplatser för äldre, då andelen äldre ökar inom hela staden. Staden behöver också strategiskt planera för vilka boenden som ska ha reservkraft och tillagningskök. Många av stadens befintliga boenden är i behov av omfattande renovering vilket behöver tas i beaktande då det kan minska platstillgången temporärt, samt innebära högre hyreskostnader efter upprustning.

Hyresnivåerna för lokaler kommer troligtvis att stiga som ett resultat av generell eftersatthet av underhåll och ökade kostnader för nybyggnationer. För att klara att hantera den nya hyreskostnadsnivån inom givna budgetramar kommer det att ställas krav på kostnadseffektiviseringar inom alla delar av verksamheterna samt ytterligare fokus på effektivt utnyttjande av lokaler. Av förvaltningens förskolelokaler överstiger 52 procent årskostnaden 30 000 kr per barn. Under 2025 kommer två förskolor att avvecklas samtidigt som planering pågår för att möta behovet av förskolor i de nya bostadsområden som byggs inom Kungsholmens stadsdelsnämndområde.

Kungsholmens parker och grönområden utgör ett stort värde för invånare och besökare i ett växande Stockholm och bidrar till klimatanpassningen och den biologiska mångfalden. Trycket på parkmiljöerna har ökat de senaste åren i takt med förtätningen i innerstadsområdet. Antalet förskolor och skolor som saknar, eller har begränsad tillgång till, egna gårdar ökar vilket leder till ökat slitage i kringliggande parker. Den ökande mängden upplåtelser och evenemang bidrar också till att ytorna slits hårt och behovet av underhåll och reinvesteringar är så stort att befintliga budgetramar inte räcker. Det nuvarande fördelningssystem för drift och investering ger dessutom inte det nödvändiga tillskott av medel som behövs för att kunna sköta nya parkmiljöer och reinvestera i de befintliga, något som förvaltningen även tidigare har påtalat.

Region Stockholm har ett flertal mottagningar, bland annat beroendeakuten, psykiatriska akutmottagningen och metadonsektionen på S:t Görans sjukhusområde. Stadsmissionen bedriver dagverksamhet och akutboende för män i hemlöshet och Frälsningsarmén EU-center i närheten av sjukhusområdet. I närområdet finns dessutom grundskola, idrottsplats och boende. En följd av detta är att det vistas människor med ett flertal riskfaktorer såsom missbruk, kriminalitet och/eller psykisk ohälsa i området som kan påverka känslan av trygghet. Vidare ligger även en av Stockholms största knutpunkter med kollektivtrafik i området med cirka 100 000 resenärer dagligen.

Den nya socialtjänstlagen tillsammans med god och nära vård ger en möjlighet att utveckla en öppen, tillgänglig och enad socialtjänst som möter kungsholmsborna i ett tidigt skede med evidensbaserat arbetssätt samt möjlighet att erhålla insatser utan föregående behovsprövning eller med en förenklad behovsprövning.

Strategiska prioriteringar under planperioden:

- Ekonomi; höga lokalhyror, ökade driftskostnader i och med ett högre besöksstryck i områdets parker och grönområden, köp av insatser kommer öka på grund av demografin
- Omställning i enlighet med nya socialtjänstlagen och god och nära vård och omsorg
- Fortsätta arbetet med trygga anställningar, genom att exempelvis minska andelen timavlönade och öka andelen heltidsanställningar
- Kompetensförsörjning inom äldreomsorgen och funktionsnedsättning
- Sänka sjukfrånvaron/ frånvaron genom förebyggande och främjande arbete med friskfaktorer, arbetsbelastning och rehabilitering
- Hälsofrämjande insatser inom äldreomsorgen
- Stärka ekosystemtjänsterna i parker och grönområden, ökad krontäckningsgrad och stärkt biologisk mångfald
- Öka tryggheten kring de öppna drogsценerna vid Fridhemsplan och Stadshagen genom samverkan med exempelvis regionen, polisen, boende och det lokala näringslivet
- Öka samverkan kring samordnade insatser för barn och unga med psykisk ohälsa.
- Fortsätta arbetet i enlighet med Agenda 2030
- Fortsätta utveckla krishanteringsförmågan och beredskapen inför händelser som riskerar att få stora konsekvenser
- Stärka arbetet kring otillåten påverkan och välfärdsbrott.

2 Lokala utvecklingsbehov

I detta avsnitt beskrivs Kungsholmens lokala utvecklingsbehov genom tematiska områden och som rör övergripande frågor som kan komma att påverka budget.

2.1 Välbefinnande och hälsa

Ohälsotalet, det vill säga antal sjukdagar i relation till befolkningen i åldern 16–65 år, är på

Kungsholmen klart under stadens snitt år 2023, för både män och kvinnor. Andelen personer i Kungsholmens stadsdelsområde som någon gång under året har haft sjukpenning uppgick år 2023 till cirka 4 procent bland männen och cirka 8 procent bland kvinnor. Högst ohälsotal för både män och kvinnor återfinns i Fredhäll och Stadshagen. Lägst ohälsotal för män finns i Marieberg och Lilla Essingen och på Stora Essingen och Lilla Essingen för kvinnor. Försäkringskassans årsredovisning från 2022 lyfter att kvinnors sjukfrånvaro sannolikt inte beror på en sämre hälsa, utan att kvinnor i högre utsträckning arbetar inom yrken som har hög sjukfrånvaro och i högre grad har dubbel arbetsbelastning i form av hem- och förvärvsarbete.

Kungsholmen har en lägre andel invånare än stadens snitt när det gäller daglig rökning och användning av snus enligt folkhälsokollen år 2021, och andelen har minskat varje år. Samma undersökning visar en hög andel invånare som uppger att de bedriver någon form av fysisk aktivitet flera gånger i veckan, drygt 67 procent av invånare, vilket är bland den högsta siffran i staden och i Stockholms län och högt över stadens snitt på 59 procent. Siffran är dock en liten minskning från 2018 då över 70 procent uppgav i enkäten att de var fysiskt aktiva. Minskningen har skett hos kvinnor där andelen sjönk från 71 procent år 2018 till 65 procent 2021.

Alkoholkonsumtionen bland Stockholms ungdomar har minskat kraftigt sedan början av 2000- talet, men planat ut sedan 2018. Tobaksanvändandet har också minskat över tid, men användandet av tobaksfria nikotinprodukter har ökat något jämfört med förra mätningen. Narkotikaanvändning har legat mer stabilt över tid, men användandet har minskat sedan 2020. Enligt Region Stockholms folkhälsoenkät från 2021 är män och kvinnors riskbruk av alkohol högst på Kungsholmen i både staden och i Stockholms län. 24,62 procent av de svarande uppger att de har ett riskbruk, utfallet är något högre än utfallet för Norra Innerstaden och Södermalm som har det näst högsta respektive tredje högsta utfallet. Män ligger något högre än kvinnor.

Trenden har varit nedåtgående vad gäller barn och ungas psykiska hälsa sedan början av 2000-talet, enligt resultat från Stockholmsenkäten. Mätningen 2024 visar dock en förbättring i jämförelse med förra mätningen 2022, men är fortfarande sämre bland flickor än bland pojkar, detta gäller både på Kungsholmen som i staden som helhet. I årskurs 9 i grundskolan uppger i Stockholmsenkäten 68 procent av pojkarna och 64 procent av flickorna på Kungsholmen att det är riktigt härligt att leva, vilket ligger i linje med stadens sammantagna resultat. I årskurs 2 på gymnasiet instämmer 69 procent av pojkarna och 60 procent av flickorna i samma fråga. Regionens folkhälsoenkät visar också att 22 procent av de som besvarat den på Kungsholmen att de lider av psykisk ohälsa. Motsvarande siffra för staden är 25 procent. Högst andel fanns i Järva med 33 procent. Många av de som har kontakt med socialtjänsten på Kungsholmen på grund av beroendeproblematik har också komplexa behov och samsjuklighet med psykisk ohälsa. Förvaltningen uppmärksammar detta hos flera målgrupper, inte minst bland unga vuxna och äldre. Det finns därmed ett behov av samordnade och anpassade insatser utifrån målgruppernas behov.

Personer som upplever sig ensamma har enligt folkhälsokollen ökat varje år från dess att mätningen startade. I enkäten 2021 uppger 17 procent av kungsholmsbor från 16 år och uppåt att de är ensamma, att jämföra med 11 procent 2006 när mätningen startade. Samma trend ses

i staden i stort, år 2021 uppgav drygt 20 procent av stockholmarna att de var ensamma jämfört med 15 procent år 2006. Andelen kvinnor som svarat att de känner sig ensamma är något fler än männen.

Folkhälsomyndigheten beskriver att personer med funktionsnedsättning i den nationella folkhälsoenkäten (2024) rapporterar sämre livsvillkor, sämre levnadsvanor och sämre hälsa jämfört med den övriga befolkningen. Personer med funktionsnedsättning har betydligt sämre fysisk och psykisk hälsa än andra i befolkningen och har i högre grad övervikt. En fortsatt utveckling av arbetet med hälsa behöver därför fortgå.

Andelen kungsholmsbor 65 år eller äldre som vårdats inom regionens sluten- eller öppenvård med fallskada ligger något över stadens snitt. Andelen äldre med diagnostiserad demens ligger däremot något under stadens snitt, 3 procent av äldre över 65 år är diagnostiserad med demens. Trenden är att äldre blir mer multisjuka i och med stigande ålder och behovet av mer avancerade hälso- och sjukvårdsinsatser bedöms öka, vilket även kommer öka behovet av kompetensutveckling samt behovet av vård- och omsorgsplatser för personer med nedsatt kognition. Till följd av en åldrande befolkning blir också antalet personer som känner sig ofrivilligt ensamma eller är isolerade fler. Bedömningen är att särskilt fokus på hälsofrämjande insatser bör riktas mot sårbara grupper, såsom äldre med psykisk ohälsa och nedsatt kognition, personer med funktionsnedsättning och unga med psykisk ohälsa.

Strategiska prioriteringar:

- Fortsätta det hälsofrämjande och proaktiva arbetet för att förebygga ohälsa och ofrivillig ensamhet samt bibehålla eller förbättra det fysiska, psykiska och sociala välbefinnandet för alla men med särskild fokus på äldre och personer med funktionsnedsättning
- Förvaltningen ser ett ökat behov av samordnade insatser för barn och unga med psykisk ohälsa. En långsiktig planering för resurser krävs för att kunna utveckla och driva samverkan med Region Stockholm för att kunna nå bättre resultat för målgruppen

2.2 Uppväxtvillkor och utbildning

Låg ekonomiskt standard innebär hushåll där hushållets inkomster understiger 60 procent av medianvärdet för alla hushåll i Sverige. För Kungsholmen uppgick år 2022 andelen barnhushåll med låg ekonomiskt standard till 5 procent, jämfört med 13 procent för staden som helhet, en minskning från 6,6 procent år 2017 för Kungsholmen och från 15, 9 procent för staden. Högst andel hade stadsdelarna Fredhäll (8, 7 procent) och Kristineberg (5, 7 procent). Lägst andel återfanns i Marieberg med 3,1 procent och på Kungsholm på 3, 9 procent.

Inskrivningsgraden i förskolan är inom stadsdelsnämndsområdet hög. 96 procent av förskolebarnen i åldern 2-5 år är inskrivna i på en förskola, vilket är över genomsnittet i staden som ligger på 94,7 procent.

Kungsholmens stadsdelsnämndområde har en hög andel elever som år 2023 lämnade årskurs 9 med godkänt betyg i svenska, engelska och matematik. Drygt 98 procent av eleverna gick ut

grundskolan med godkända betyg i svenska, engelska och matematik (år 2023, källa ODS), vilket var högre än stadens sammantagna andel om ca 96 procent engelska, 93 procent matematik och 94 procent i svenska. Inom stadsdelsnämndområdet skiljer sig inte andelen godkända betyg i någon större omfattning. I stadsdelarna Marieberg och Stadshagen var andelen med godkända betyg i svenska, engelska och matematik 100 procent medan andelen godkända betyg på Stora Essingen var ca 95 procent.

Inom Kungsholmens stadsdelsnämndområde finns sex kommunala grundskolor, varav tre är högstadieskolor. Därutöver ligger sex fristående skolor placerade inom Kungsholmens stadsdelsnämndområde samt fem kommunala gymnasieskolor. Av de cirka 5 000 folkbokförda eleverna i grundskoleåldern går cirka 3 100 i de kommunala skolorna på Kungsholmen, övriga elever går i fristående skolor alternativt i kommunala skolor i andra stadsdelar eller kommuner.

Antalet elever i grundskolan med mer än 50 % frånvaro ligger under stadens snitt vilket är en förändring jämfört med föregående år då Kungsholmen låg över stadens snitt. För att förebygga skolfrånvaro har förvaltningen samverkan med utbildningsförvaltningen genom bland annat skolsociala team. Förvaltningen ingår också i projektet skolsociala team plus tillsammans med socialförvaltningen och utbildningsförvaltningen, vilket riktar sig till elever med hög skolfrånvaro.

Utifrån redogörelsen har Kungsholmens stadsdelsförvaltning inte identifierat något lokalt utvecklingsbehov gällande området uppväxtvillkor och utbildning. Förvaltningens arbete fortlöper under planperioden i enlighet med *planeringsföresättningar för nämndens verksamhetsområden*.

2.3 Arbete och företagande

Kungsholmen har varit viktigt för näringslivet sedan 1600-talet, då området blev ett centrum för hantverkare och manufakturer. I dagsläget är ungefär 70 000 personer sysselsatta på 6 500 arbetsplatser. 62 000 personer pendlar in för att arbeta i området. Kungsholmen präglas, likt övriga innerstaden, av många sysselsatta inom kunskapsintensiva branscher och flera stora företag har sina huvudkontor i stadsdelsnämndområdet.

Ungefär en tredjedel av de sysselsatta på Kungsholmen arbetar på en arbetsplats med minst 500 anställda. DH Logistics Sweden, Capio S:t Görans Sjukhus, Skanska och Sweco är exempel på privata arbetsgivare med fler än 1000 anställda. Stockholms stads verksamheter är en viktig arbetsgivare på Kungsholmen med ungefär 5 000 anställda i området och många av stadens facknämnder och bolag är lokaliserade i stadsdelsnämndområdet.

Andelen öppet arbetslösa i åldern 16-65 uppgick år 2023 till 2 procent, både för män och kvinnor, vilket är något lägre än stadens andel om ca 2,9 procent. Kvinnorna har en högre andel öppet arbetslöshet i drygt 60 procent av Kungsholmens åtta stadsdelar, varav högst på Stora Essingen och lägst på Lilla Essingen. Högst andel öppet arbetslösa män återfinns i Stadshagen och lägst andel på Stora Essingen. Störst skillnad mellan män och kvinnor återfinns på Stora Essingen och lägst andel öppet arbetslösa mellan könen var i Kungsholm.

Sysselsättningsgraden, det vill säga andelen sysselsatta av befolkningen i åldern 20-64 år, var

år 2023 86 procent på Kungsholmen, både hos kvinnor och män. Högst andel sysselsatta kvinnor har stadsdelarna Lilla Essingen och Fredhäll och hos män Stadshagen och Lilla Essingen. Lägst andel sysselsatta bland kvinnor har Marieberg och Stora Essingen bland män. Den största skillnaden i sysselsättningsgraden mellan könen återfinns i Marieberg och den lägsta på Lilla Essingen.

Faktorer som påverkar antalet biståndshushåll är befolkningsutvecklingen, exempelvis invandring och sammansättningen i befolkningen, faktorer som konjunktur samt socialtjänstens arbetsmetoder/riktlinjer. Antalet hushåll med ekonomiskt bistånd på Kungsholmen är lågt i jämförelse med befolkningsunderlaget och jämfört med staden. 11 570 hushåll fick ekonomiskt bistånd i staden någon gång 2023, på Kungsholmen fick i snitt 166 hushåll ekonomiskt bistånd samma år. Majoriteten av biståndsmottagarna på Kungsholmen är arbetslösa, sjukskrivna eller har erhållit bistånd på grund av sociala eller medicinska skäl, flera av dem har komplex problematik som kräver samordnat och långsiktigt stöd. I december 2024 var arbetslöshet orsaken till behov av ekonomiskt bistånd för 53 av 166 hushåll, 104 hushåll hade haft ekonomiskt bistånd i 10 - 12 månader eller längre. Under 2024 hade sex personer en arbetsmarknadsinsats i form av Stockholmsjobb.

Andelen barnhushåll i Kungsholmen som erhållit ekonomiskt bistånd under 2022 uppgår till 0,3 procent, vilket är lägre än motsvarande andel för hela staden som är 1,9 procent. Uppdelat per stadsdel har Fredhäll och Stadshagen högst andel barnhushåll som erhållit ekonomiskt bistånd, med 0,9 procent. Lägst andel återfinnes i Marieberg, där 0 procent av barnhushållen erhållit ekonomiskt bistånd.

Utifrån redogörelsen har Kungsholmens stadsdelsförvaltning inte identifierat något lokalt utvecklingsbehov gällande området arbete och företagande. Förvaltningens arbete fortlöper under planperioden i enlighet med *planeringsförutsättningar för nämndens verksamhetsområden*.

2.4 Boende och stadsmiljö

Kungsholmen är ett stadsdelsområde som präglas av uppskattade parkstråk, strandpromenader och vacker arkitektur. Parkstråket Rålambshovsparken–Fredhällsparken är en uppskattad, välbesökt och viktig tillgång för hela Stockholm. Kristinebergsparken binder samman parkstråket Fredhällsparken med Mälarens strand och Hornsbergs strandpark. Rålambshovsparken är även en viktig mötesplats för bland annat evenemang, spontanidrott, lek och nöjen.

Många arrangörer och näringsidkare nyttjar, och vill nyttja parkmark för försäljning, servering och olika typer av evenemang. Hantering av remisser, kontroller och uppföljning kräver mycket tid. Den ökande mängden upplåtelser och evenemang leder till att parkerna slits hårt och riskerar att privatisera delar av parkerna. Inkomster från avgifter för upplåtelser går direkt till trafikkontoret, utan att komma förvaltningens stadsmiljöverksamhet till del.

2 800 nya bostäder planeras att byggas fram till år 2032 på Kungsholmen. Byggandet koncentreras främst till de nordvästliga delarna, Stadshagen och Kristineberg samt på Lilla Essingen. 1 700 av bostäderna kommer att byggas i Stadshagen. Bostadsförmedlingen

förmedlade år 2023 216 hyreslägenheter på Kungsholmen, flest i Stadshagen följt av Lilla Essingen och Fredhäll. Nio villor såldes under 2023, alla belägna i stadsdelen Stora Essingen.

Kungsholmen har stadens högsta andel av ensamhushåll utan hemmaboende barn med 31 procent, jämfört med 23 procent i staden och stadens lägsta andel av par med hemmaboende barn, 33 procent. Stadens snitt var 43 procent (Folkhälsokollen 2022).

Boverkets norm för trångboddhet innebär att varje hushållsmedlem har möjlighet till ett eget rum utöver kök och vardagsrum, utom makar/partners som antas dela sovrum. Enligt SCB uppgick andelen trångbodda hushåll på Kungsholmen år 2022 till 17 procent, vilket är något lägre än stadens siffra om 18 procent. Lilla Essingen är den stadsdel på Kungsholmen med högst andel trångbodda hushåll med 20 procent, följt av Stora Essingen, Fredhäll och Östra St Görän med 19 procent. Lägst andel trångbodda hushåll återfinns i Marieberg där 12 procent av hushållen är trångbodda. Trångboddhet kan vara självvald men är ofta förknippad med svag ekonomi.

Tio grupp- och servicebostäder för personer med funktionsnedsättning enligt LSS drivs i egen regi och tre drivs på entreprenad. Tillsammans omfattar grupp-och servicebostäderna åttio lägenheter. Därutöver drivs tre stödboenden för målgruppen socialpsykiatri enligt SoL, med sammanlagt arton lägenheter.

Flera av stadens befintliga boenden för äldre är i behov av omfattande renovering vilket behöver tas i beaktande då det kan minska platstillgången temporärt, samt innebära högre hyreskostnader efter upprustning.

Förvaltningen har en begränsad rådighet över frågor som rör boende och stadsmiljö då det som till tillhör ansvarsområdet är investeringar, underhåll och drift av parker. Övriga frågor under denna rubrik hör främst till stadsbyggnadsnämnden, exploateringsnämnden och trafiknämnden och som förvaltningen samverkar med, men ser att det finns behov av att förbättra samarbetet.

Strategisk prioritering:

- I samverkan med trafikkontoret se över ansvarsfördelningen kring hanteringen av remisser, kontroller och uppföljning av markupplåtelser

2.5 Demokrati och trygghet

Kungsholmens stadsdelsnämndområde har ett högt valdeltagande, även om andelen som röstat minskat något i senaste valen. År 2022 röstade 84 procent av de röstberättigade, vilket är högre än staden totalt som uppgick till 79,9 procent. Valdeltagandet var dock en minskning från valet 2018 då 85, 9 procent röstade och år 2014 då valdeltagandet låg på 84, 8 procent. Högst valdeltagande år 2022 fanns i stadsdelen Marieberg och på Kungsholm, lägst valdeltagande på Lilla Essingen och i Stadshagen. Att valdeltagandet minskar är en trend i samtliga av stadens stadsdelsnämndområden. Valresultatet 2022 för staden som helhet visade även en stor skillnad i valdeltagandet bland inrikes- och utrikesfödda. Bland inrikesfödda röstade 90 procent, medan siffran för utrikesfödda var 55 procent. I rapporten *Återblick på Skillnadernas Stockholm* (2024) beskrivs att socioekonomiska faktorer som utbildningsbakgrund, inkomstnivå och födelseland påverkar invånarnas benägenhet att rösta.

Kungsholmsbor har enligt folkhälsokollen 2021 en hög tillit till myndighet och sjukvård. 79 procent svarade att de har tillit till polisen, 84 procent till sjukvården och 53 procent till Riksdagen. Resultatet är bland de högsta staden. Däremot var andelen kungsholmsbor som i medborgarundersökningen 2024 uppgav att de har tillit till sin förvaltning lägre än stadens snitt. 35 procent uppgav att de hade tillit, vilket är något under stadens sammantagna resultat om 38 procent. Högst tillit återfanns i åldersgruppen 18-34 år (42 %) och lägst tillit i gruppen 65 år eller äldre (30 %). I samma undersökning framkommer det att andelen som vet var de ska vända sig för att vara delaktig i utvecklingen av sin stadsdel gällande parker, lekplatser och parklekar har ökat något, från 17 procent år 2022 till 22 procent 2024. En liten ökning ses även när det gäller frågan om respondenterna vet var de ska vända sig för att lämna synpunkter och idéer om parker, lekplatser och parklekar, från 27 procent år 2022 till 33 procent 2024.

I samma medborgarundersökning från 2024 uppgår 85 procent att de tyckte det stämmer helt eller ganska bra på påståendet *"På det hela taget tycker jag min stadsdel är trygg att bo i"*, en minskning från 91 procent år 2023 och 90 procent 2022, men högre än stadens sammantagna resultat om 75 procent. Kvinnorna upplever sig generellt vara något mer trygga än männen och boende i åldern 18-49 upplevde sig tryggast medan boende i åldern 50-64 upplevde sig som minst trygg. När det gäller upplevelsen av trygghet i parker och grönområden i stadsdelen svarar 77 procent svarade att de upplever sig trygga, att jämföra med 84 procent år 2023 och 76 procent år 2022. I undersökningen framkommer dock att 40 procent av kvinnorna som besvarat enkäten, uppgår att de ibland avstår från att gå ut på torg, parker eller gångvägar i sin stadsdel för att det känns otryggt, jämfört med 22 procent av männen.

I Polismyndighetens regionala trygghetsundersökning 2024 framkommer att 11 procent av de svarande uppgår att de känner sig otrygga att gå ut kvällstid. Detta är en förbättring sedan senaste mätningen 2023 då motsvarande siffra var 14 procent. I jämförelse snittet i hela Stockholms stad som var 20 procent. Vid jämförelse av resultatet på frågan mellan alla stadsdelsområden i Stockholms stad upplever Kungsholmsborna sig som minst otrygga i hela staden. Resultatet visar dock att upplevelsen av trygghet skiljer sig mellan de olika stadsdelarna på Kungsholmen. Boende i Stadshagen (16 procent) och Östra Sankt Göran (15 procent) känner sig något mindre trygga än personer i andra stadsdelar på Kungsholmen.

Resultatet i Stockholmsenkäten 2024 visar att upplevelsen av trygghet i sitt bostadsområde är hög bland elever i årskurs 9 på Kungsholmen i jämförelse med stadens snitt. 89 procent av pojkarna upplever sig trygga och 77 procent av flickorna. Eleverna i år 2 på gymnasiet upplever också att de är trygga i hög utsträckning i sitt bostadsområde. 86 procent av flickorna upplever sig trygga och 88 procent av pojkarna. Siffrorna ligger över stadens snitt vilket innebär att ungdomarna på Kungsholmen upplever sig mer trygga i sitt bostadsområde jämfört med andra stadsdelsnämndområden.

Undersökningarna visar att Kungsholmsborna upplever sig trygga i hög utsträckning i jämförelse med Stockholms stad som helhet. Däremot finns det områden som sticker ut där invånarna upplever otrygghet i högre grad. De områden som upplevs som mindre trygga på Kungsholmen är områden som är en del av den kartlagda öppna drogsceenen Fridhemsplan/Stadshagen. Den öppna drogsceenen kring Fridhemsplan och Stadshagen har

stor påverkan på både brottsligheten samt tryggheten kopplat till Kungsholmen. Aktuellt område står för en hög andel av Kungsholmens totala andel narkotikabrott. Även andra brott är vanligt förekommande inom detta område, bland annat våld i offentlig miljö, stölder och brott mot knivlagen.

Polisens och förvaltningens orsaksanalys pekar på att problematiken beror på närliggande verksamheter som riktar sig till personer i social utsatthet, främst missbruk och hemlöshet. Region Stockholm har ett flertal mottagningar, bland annat beroendeakuten, psykiatriska akutmottagningen och metadonsektionen på S:t Görans sjukhusområde. Stadsmissionen bedriver dagverksamhet och akutboende för män i hemlöshet och Frälsningsarmén EU-center. En följd av detta är att det vistas människor med ett flertal riskfaktorer, såsom missbruk, kriminalitet och/eller psykisk ohälsa, i området men som är folkbokförda i andra stadsdelsnämndområden eller kommuner. Vidare ligger även en av Stockholms största knutpunkter med kollektivtrafik i området med cirka 100 000 resenärer dagligen.

Förvaltningen arbetar systematiskt och förebyggande med trygghet och trivsel och åtgärder sätts in och följs upp löpande efter identifiering av risker eller pågående problem. Genom samverkan reds ansvarsförhållanden ut och samordning av resurser sker så att problem tas om hand på ett mer effektivt sätt.

Sammantaget bedömer därför förvaltningen att tryggheten kring den öppna drogscenen är ett strategiskt prioriterat område under planperioden. Förvaltningen har redan en väl utvecklad samverkan med flera olika aktörer inom Stockholms stad, Regionen och det lokala näringslivet.

Strategisk prioritering:

- öka tryggheten vid den öppna drogscenen i samverkan med regionen, polisen, lokala näringslivet och invånare.

2.6 Miljö och klimat

För att möta de framtida klimatförändringarna behöver stadsdelsnämndområdets allmänna ytor rustas för ett varmare klimat och troligtvis större nederbörds mängder. Högre krav på lokalt omhändertagande av dagvatten vid ombyggnationer och exploatering innebär också att parkmark kan behöva tas i anspråk för rening och fördröjning. Staden står inför flera utmaningar för miljö och klimat vilka kräver en rad olika åtgärder. I Stockholms stads Miljöprogram 2030 pekas målen ut och i Klimathandlingsplanen 2030 konkretiseras ett flertal åtgärder. Det utåtriktade påverkansarbetet kring miljö och klimat är nytt och där finns ett behov av att hitta nya samverkansformer och arbetssätt.

För att stärka ekosystemtjänsterna i parker och grönområden och uppnå målen kring klimatanpassning och stärkt biologisk mångfald ser förvaltningen att det krävs en förbättrad områdesplanering genom ett gemensamt grönstrukturarbete. Stärkta gröna samband kräver en övergripande grönstrukturplan som varken dagens parkplaner eller översiktsplan tar hand om. Förvaltningen ser att detta behöver göras i samverkan med fackförvaltningar, såsom stadsdelsförvaltningarna, stadsbyggnadskontoret, trafikkontoret, exploateringskontoret och miljöförvaltningen.

Enligt konsumtionskompassen återfinns den högsta konsumtionen per person till de östra delarna av stadsdelsnämndsområdet, till stadsdelen Kungsholm, medan de lägsta nivåerna återfinns på Stora Essingen.

Platser där strålningstemperaturen vid markytan överstiger 35 grader kallas värmeöar. Inom stadsdelsnämndsområdet Kungsholmen kommer de till ytan största värmeöarna vara lokaliserade vid Kristinebergs bussdepå och S:t Görans sjukhus. Några mindre värmeöar finns i stadsdelarna Marieberg och Kungsholm.

I miljöförvaltningens medborgarenkäter *Bostadsmiljö och närmiljö 2023* och *Trafik och resvanor 2024* ställs frågor om vilka miljöfrågor de svarande tycker att Stockholms stad ska prioritera. I fallande ordning prioriterades nedan områden, där svaren för Kungsholmens stadsdelsnämndsområde följer samma kurva som staden:

- Förbättra stadens vattenkvalitet
- Skydda och värna stadens natur och biologiska mångfald
- Minska användningen av skadliga kemikalier
- Förbättra luftkvaliteten i staden
- Minska avfallsmängder och öka återanvändning och återvinning
- Minska stadens klimatpåverkan.

Svaren visar att kvinnor generellt i högre utsträckning än män tycker att de olika miljöfrågorna är ganska eller mycket viktiga att prioritera. Avseende ålder så svarar den äldre åldersgruppen i högre utsträckning än yngre att olika miljöfrågor är ganska eller mycket viktiga att prioritera.

Samtidigt som miljöfrågor prioriteras är konsumtionen relativt hög på Kungsholmen enligt *Konsumtionskompassen*. Likaså har boende på Kungsholmen (tillsammans med boende i Norra innerstaden och Södermalm) i högre grad än övriga angett flyg som huvudsakligt färdmedel vid fritidsresor (medborgarenkät *Trafik och resvanor 2024*).

Enligt stadens miljöprogram och klimathandlingsplan ska staden arbeta för en rättvis omställning utan globalt klimatavtryck. Det arbetet innefattar i hög grad samverkan med invånarna. För närvarande pågår ett utforskande arbete i förvaltningen för att möta invånarnas engagemang på olika nivåer, och nå nya målgrupper.

Strategisk prioritering:

- Skapa samtalsarenor för ökad samverkan med invånare för att stimulera en rättvis klimatomställning och öka kunskapen om stadens och förvaltningens arbete kring miljö, klimat och Agenda 2030 i samverkan med miljöförvaltningen
- Stadsdelsförvaltningen deltar i framtagandet av en övergripande grönstrukturplan tillsammans med övriga stadsdelsförvaltningar, stadsbyggnadskontoret och miljöförvaltningen

3 Planeringsförutsättningar för nämndens verksamhetsområden

Under respektive verksamhetsområde beskrivs omvärldsfaktorer, interna faktorer av betydelse

och utmaningar som verksamheterna står inför och vilka prioriteringar som bedöms behöver göras de kommande tre åren. Här beskrivs även behov och förslag på effektiviseringar som sänker kostnader och/eller höjer kvaliteten i verksamheten.

3.1 Förskoleverksamhet

Utmaningar, omvärldsfaktorer och målgruppens behov

Antalet förskolebarn har minskat kraftigt i stadsdelsnämndområdet de senaste åren, precis som i övriga staden på grund av lägre födelsetal för kvinnor i fertil ålder. Enligt stadens senaste befolkningsprognos kommer antalet 1-5 åringar i stadsdelen minska från dagens cirka 3200 barn till 3070 barn år 2030 för att därefter öka till samma nivå som idag år 2032. Det innebär att behovet av förskoleplatser kommer att vara relativt konstant de kommande tio åren, men att behovet kommer att skifta inom stadsdelsnämndområdet i samband med att nya områden byggs.

Regeringen har beslutat om ändringar i förskolans läroplan som bland annat innebär att förskolan i huvudsak ska vara skärmfri för barnen. Dessutom har ändringar gjorts för att ytterligare betona vikten av läsning och rörelse i förskolan. Ändringarna i läroplanen innebär bland annat att det inte längre finns några krav på att barn ska använda digitala lärverktyg i förskolan. I beslutet förtydligar regeringen dessutom att endast analoga lärverktyg, exempelvis böcker, bör användas för barn under två år och att eventuell användning av andra lärverktyg än analoga bör ske med stor restriktivitet för barn i övriga åldrar. Även skrivningarna om att utbildningen i förskolan ska utgå från vetenskaplig grund och beprövad erfarenhet förstärks.

Det finns inga kända planerade förändringar i skollagen som kommer påverka verksamheten de kommande åren. Däremot ska en ny socialtjänstlag implementeras under planperioden, vilket kan komma att påverka förskolans kompensatoriska och förebyggande uppdrag.

Regeringen har beslutat att införa en tioårig grundskola från och med hösten 2028. Förskoleklassen ersätts med en ny första årskurs i skolan där den nya årskurs 1 blir en integrerad del av grundskolan och årskurs 10 blir den avslutande årskursen i grundskolan. Grundskolan förlängs därmed med ett år medan förskoleklassen kommer att upphöra som skolform. En ny första årskurs i grundskolan ska ge eleverna bättre möjligheter att utveckla grundläggande färdigheter som att läsa, skriva och räkna. Det är oklart hur denna förändring kan komma att påverka förskolans verksamhet och övergången från förskola till grundskola.

Tillsammans med förskoleförvaltningen kommer stadsdelsförvaltningarna utveckla det systematiska kvalitetsarbetet med stöd av det nationella kvalitetssystemet. Detta förväntas resultera i ett stadsövergripande system för kvalitetsuppföljning i enlighet med skollagen och läroplanen för förskolan. Fokus ligger på att gemensamt ta fram underlag för bedömning av verksamhetens kvalitet utifrån nationella målsättningar och faktorer för framgångsrik skolutveckling på de olika nivåerna huvudman, rektor och förskollärare/arbetslag. Förvaltningen ser vikten av att utveckla dialogen med förskollärare i det nya kvalitetssystemet för att kunna göra en bedömning av undervisningens kvalitet. Det finns annars en risk att dokumentation på olika nivåer bidrar till en ökad administration och inte fångar upp den reella kvaliteten för barnen.

Staden kommer att införa en ny lärplattform i förskolan i början av 2026 för att kommunicera med vårdnadshavare och att dokumentera barnens utveckling och lärande.

De kommunala förskolorna på Kungsholmen har hög kvalitet, vilket bekräftas i förskoleundersökningen, medarbetarenkäten och i andra uppföljningar. Undervisningen leds av förskollärare i alla barngrupper. De skillnader som finns i kvaliteten mellan förskolorna har minskat de senaste åren. Förvaltningen kommer fortsätta att prioritera uppföljningen och extra satsningar på förskolor som har lägre resultat.

Utifrån den upplevda otryggheten i samhället och omvärlden fortsätter förskolorna stärka det förebyggande och hälsofrämjande arbetet i enlighet med god och nära vård och omsorg. Det är en viktig del av förskolans uppdrag för att säkra varje barns hälsa, trygghet och lärande. En förskola som skapar goda lärande- och utvecklingsmöjligheter kan bidra till att förbättra barnens psykiska hälsa på kort och lång sikt.

Förskolorna ska utveckla arbetet med barnhälsa bland annat genom att fortsätta att öka pedagogernas kunskaper om "Bredda Basen". Bredda basen handlar om att i större utsträckning planera för mångfald av barn i barngruppen. Att skapa en bred, tillgänglig bas som omfattar alla barn oavsett om de behöver ledning och stimulans eller extra anpassningar. Samarbetet med socialtjänstens förebyggande insatser, barnavårdscentral och vårdnadshavare behöver fortsätta att stärkas.

De öppna förskolorna på Kungsholmen är viktiga för att stödja föräldraskapet och de fortsätter att utveckla sin samverkan med barnavårdscentralerna under planperioden.

Arbetet med att utveckla det språkutvecklande arbetssättet kommer att vara ett fortsatt fokusområde under planperioden. Alla pedagoger får möjlighet att delta i utbildningar om Språkutvecklande arbetssätt och flerspråkighet.

Förskolans verksamhet ska vila på vetenskaplig grund och beprövad erfarenhet. Som en del av det uppdraget kommer förskollärare och rektorer från alla kommunala förskolor delta i ett forskningsprojekt med andra huvudmän och forskare de kommande två åren.

Forskningsområdet är barns förändrade kunnande och hur det går att utveckla långsiktiga och forskningsbaserade arbetssätt i förskolan som bidrar till en högre undervisningskvalitet. Syftet med forskningsprojektet är att utveckla kunskap om hur pedagogerna kan stödja barns självreglering och metakognition samt hur dokumentation av barns förändrade kunnande kan gå till.

Interna frågor

Förvaltningen strävar efter att minska barngruppernas storlek och öka personaltätheten. Utmaningen är att Kungsholmen är ett stadsdelsnämndområde med lägre resurstilldelning av det socioekonomiska tilläggsbeloppet och höga lokalhyror, vilket påverkar barngruppernas storlek och antal barn per pedagog. För att öka grundbemanningen och kontinuiteten kommer förskolorna att fortsätta utveckla sina bemanningsteam med fasta vikarier under planperioden.

Förskolan har en relativt hög sjukfrånvaro och rektorerna och förvaltningen prioriterar arbetet med sjukfrånvaron och följer de olika stegen i stadens rehabiliteringsprocess.

Gemensamma riktlinjer för måltiderna och en gemensam meny har tagits fram för att öka

likvärdigheten för måltiderna inom förskolorna, skapa en högre kvalitet och minska miljöpåverkan. Utvecklingsarbetet fortsätter under planperioden med fokus på måltidspedagogik och hur kockar, barn och pedagoger kan samarbeta kring detta.

Förskollärarna har en rad olika möjligheter till kompetensutveckling genom kollegiala nätverk, samarbete med forskare och vidareutbildningar. Förvaltningen ser ett behov av att även öka även barnskötarnas grundkompetens de kommande åren.

Ekonomiska förutsättningar

- Antalet förskolebarn i stadsdelsnämndområdet minskar vilket betyder att kostnaderna för personal och lokaler behöver justeras och antalet förskoleplatser behöver bli färre.
- Hyresutvecklingen med anledning av inflationen och de redan höga hyrorna i innerstadsområdet, vilket skapar mindre utrymme för personal- och övriga kostnader.
- Den tidsfördröjning som råder för att minska hyreskostnaderna. Om avtal sägs upp kan den avtalade hyrestiden sträcka sig längre fram, varför en period av tomgångshyror uppstår.

Prioriteringar 2026-2028

För att nå upp till KF:s mål och mål 4 i Agenda 2030: god utbildning för alla kommer förvaltningen prioritera följande insatser:

- Utveckla arbetet med barnens språkutveckling och höja pedagogernas kompetens inom området
- Utveckla arbetet med att främja psykisk hälsa i förskolan
- Utveckla kunskap om hur pedagogerna kan stödja barns självreglering och metakognition samt hur dokumentation av barns förändrade kunnande kan gå till
- Utveckla samarbetet mellan kockar, barn och pedagoger för att skapa en högre och mer likvärdig kvalitet i måltiderna
- Kompetensutveckling för barnskötare

3.2 Verksamhet för barn, kultur och fritid

Utmaningar, omvärldsfaktorer och målgruppens behov

Swecos senaste befolkningsprognos visar att antalet barn och unga i åldrarna 13-17 år minskar marginellt inom stadsdelsnämndområdet under planperioden, och inte i lika hög omfattning som förra årets prognos visade. Många familjer, barn och ungdomar från andra stadsdelsnämndsområden samt kommuner i regionen vistas på Kungsholmen både på fritiden och på skoltid, då många skolor är belägna på Kungsholmen. Dessa familjer, barn och ungdomar deltar även i nämndens verksamheter. Kungsholmen utgör därmed en viktig aktör för att fånga upp även dessa familjer, barn och ungdomar och ge dem en meningsfull fritid för att stärka tryggheten i hela regionen. De öppna fritidsverksamheterna är en del av det trygghetsskapande arbetet. Fritidsgårdar, parklek och de öppna förskolorna behöver ha ett fortsatt nära samarbete med socialtjänsten och andra aktörer som arbetar förebyggande. Enligt den nya socialtjänstlagen ska socialtjänsten arbeta mer förebyggande och nå ut innan problem uppstår eller växer.

Till grund för utvecklingen av fritidsverksamheterna, d.v.s. parklek och fritidsgård, ligger

Stockholms stads strategi för stadens fritids- och ungdomsgårdar och Stockholms stads strategi för parklekar. Enligt strategin ska verksamheterna utvecklas och planeras för att kunna nå fler besökare, nya målgrupper, minska ojämlikhet, öka jämställdhet och stärka skyddsfaktorer. Målgrupper som är underrepresenterade och utsatta behöver prioriteras, såsom barn och unga med funktionsnedsättning och personer som identifierar sig inom HBTQ+.

Fritidsverksamheterna ska också uppmuntra till mer fysisk rörelse för att motverka hälsoproblem på grund av stillasittande. Den begränsade budgeten ger stora utmaningar med att nå upp till målen i fritidsstrategin. Förvaltningen har en stor utmaning framöver att planera och utveckla verksamheterna på bästa sätt.

Sedan augusti 2024 är Kuggens fritidsverksamhet förlagd i Kronobergsparkens parkleks tillfälliga lokaler. Bemanningen på fritidsgården kommer att förstärkas och samarbetet med parkleken utvecklas under planperioden, för att kunna möta fler barn och ungdomar.

Förvaltningen har påbörjat projekteringen av en ny permanent parklek- och fritidslokal tillsammans med fastighetskontoret. Byggnaden ska inrymma parklek dagtid och fritidsverksamhet kvällstid. Parkleken har öppet dagtid och riktar sig i huvudsak till barn i förskole- och skolåldern med medföljande vuxen. Fritidsgården har öppet eftermiddagar och kvällar två dagar i veckan och riktar sig till de som är 12-16 år. Förvaltningen ser stora vinster med att själva ha rådighet över lokalen och därmed också verksamheternas utformning. Under planperioden ska arbetet fortsätta kring att göra en vision om verksamheterna ska utformas för att på bästa sätt möta Kungsholmsbornas behov och önskemål.

Nämnden har ett idéburet offentligt partnerskap (IOP) med den ekonomiska föreningen Vängåvans vänner som driver parklek på Stora Essingen. Överenskommelsen om IOP gäller till och med 30 april 2026. Nämnden behöver därför i god tid innan avtalets slut ta ställning till om en ny överenskommelse ska upprättas eller inte. Utgångspunkten för beslutet är stadens riktlinjer för IOP och strategin för parklekar.

Ett nytt kulturhus har nyligen invigts på Kungsholmen. Verksamheten drivs av Kungsholmens föreningsråd med stöd av stadsdelsnämnden genom ett Idéburet offentligt partnerskap (IOP) och i samverkan med kulturnämnden. Kulturhuset ska utgöra ett nav för Kungsholmens föreningsliv med tillgång till möteslokaler och erbjuda olika former av aktiviteter.

Ekonomiska förutsättningar:

- Fritidsverksamheten på Kungsholmen är en liten verksamhet med en begränsad budget, vilket ger stora utmaningar med att nå upp till målen i fritids- och parkleksstrategin.
- Den nya tillfälliga paviljongen i Kronobergs parklek och den permanenta parkleksbyggnaden kommer innebära en avsevärd ökad hyreskostnad.
- Kungsholmens har en mycket liten andel socioekonomiska medel vilket påverkar nämndens möjligheter till satsningar på bland annat förenings- som kulturliv.

Prioriteringar 2026-2028:

För att nå upp till KF:s mål och mål 3 god hälsa och välbefinnande, mål 5 jämställdhet, mål

10 om minskad ojämlikhet och mål 11 hållbara städer och samhällen i Agenda 2030 kommer förvaltningen prioritera följande insatser:

- Utveckla de öppna fritidsverksamheterna för barn och unga utifrån Stockholms stads strategi för parklekar och Stockholms stads strategi för fritidsgårdar.
- Öka medarbetarnas kunskap om risk- och skyddsfaktorer för att tidigt upptäcka barn och unga som far illa eller befinner sig i riskzon.

3.3 Äldreomsorg

Utmaningar, omvärldsfaktorer och målgruppens behov

Stockholms innerstad står inför en omfattande demografisk förändring, med en betydande ökning av antalet äldre invånare under de kommande decennierna. Prognoser för åren 2024–2050 visar en kraftig ökning, särskilt bland de äldsta åldersgrupperna, vilket ställer höga krav på planering och resurser för äldreomsorgen. Den målgrupp som är i behov av mest äldreomsorg är personer 85 år och äldre. I jämförelse med antalet personer 85 år och äldre år 2023, visar befolkningsprognosen för Kungsholmen att målgruppen ökar med åtta procent år 2025, 21 procent år 2027 och 69 procent år 2032.

För att möta de demografiska utmaningarna med en ökande andel äldre i befolkningen bör redan nu hänsyn tas till behovet av att integrera välfärdsteknik i kommande renoveringar och nyproduktion av vård- och omsorgsboenden. Välfärdstekniken kan även bidra till en mer resurseffektiv vård och omsorg, vilket är avgörande för att hantera den ökade efterfrågan på ett hållbart sätt.

Stockholms stad arbetar för att vara en äldrevänlig stad och har en handlingsplan för detta arbete som anger riktningen. Målbilden är att alla människor i Stockholms stad ska ha goda möjligheter att vidhålla en god hälsa och tillgänglighet till samhället, känna välbefinnande samt möjlighet att bidra till samhället. Samverkan med Regionen behöver bli bättre gällande planering av kollektivtrafiken för att säkra målen för en tillgänglig och inkluderande stad.

Under 2025 planeras en ny socialtjänstlag träda i kraft. För äldreomsorgens del innebär detta ökade fokus på hälsofrämjande insatser, evidensbaserat arbetssätt, möjlighet att erhålla insatser utan föregående behovsprövning samt förenklad behovsprövning.

Att skapa boendeformer med olika inriktningar är viktigt för att säkerställa äldres valfrihet samt tillgodose olika behov då äldre är en heterogen målgrupp. Inriktningar som särskilt kommer att efterfrågas är boendeplatser för äldre personer med psykisk ohälsa, missbruk och kognitiv nedsättning. Förvaltningen arbetar med att anpassa organisationen för att möta dessa behov. För äldre personer i ordinärt boende är det väsentligt att insatserna som ges är individanpassade, samordnade, kontinuerliga och patientsäkra. Då Stockholm stad inte har ansvar för hemsjukvården ställer det höga krav på samverkan med regionen. Förvaltningen ser behov av ett gemensamt kommunikationssystem där slutenvård, primärvård och samtliga utförare av äldreomsorgsinsatser kan vara delaktiga i planeringen för den äldres sammantagna vård- och omsorg. Tryggt mottagande är en välfungerande insats och behöver utökas och utveckla arbetssätt för att möta kommande behov.

Hälsofrämjande insatser blir allt viktigare och satsningar görs genom en mängd olika insatser,

både för att främja enskildas livskvalitet och självständighet men även för att skjuta fram behovet av äldreomsorg. För att underlätta vardagen erbjuds även anhöriga olika insatser. Baltzars träfflokal är en viktig tillgång för att erbjuda äldre en ökad livskvalitet. Ytterligare en träffpunkt kan behövas då antalet äldre ökar på Kungsholmen. Förvaltningen ser ett behov av att dagverksamheterna ses över så de tillgodoser behovet för fler målgrupper/olika grad av omsorgsbehov. En ytterligare åtgärd som kan behövas, är uppsökande kuratorer som kan stödja äldres psykiska hälsa inom särskilt boende.

Interna frågor

Behovet av kompetenta medarbetare ökar framöver. Förvaltningen bedömer därför att en utbildningssatsning för befintliga medarbetare är strategiskt viktig. Förvaltningen ser även behovet av en översyn om vissa arbetsuppgifter kan utföras av andra professioner eller via smarta digitala lösningar. Utbildningssatsningar i svenska språket pågår och kan behöva bli ett stående inslag. En kompetensförsörjningsplan är framtagen som stöd i kompetensförsörjningsarbetet.

Ett stort antal medarbetare inom förvaltningen behöver höja sin kompetens (studiepoäng) för att uppnå de nationella kraven för skyddad yrkestitel undersköterska, samt yrkespaket vårdbiträde. Komvux erbjuder kurser och utbildningar som elever kan gå för att kvalificera sig till detta. För att kvalificera sig till en kurs/utbildning på Komvux används urvalet, de som bedöms vara längst ifrån arbetsmarknaden. För förvaltningens medarbetare som behöver vidareutbildning blir Komvux i realiteten sällan ett alternativ då majoriteten ej uppfyller språkraven och inte heller anses stå långt ifrån arbetsmarknaden. Förvaltningen bedömer att utbildning via folkhögskola är ett lämpligt alternativ till Komvux för medarbetare. Folkhögskolan erbjuder medarbetare att arbeta språkutvecklande hela studietiden. Att studera på folkhögskola innebär en mer individanpassad utbildningsform där medarbetarens individuella behov sätts i fokus.

Välfärdsteknik och digitalisering är ett brett område där delar av satsningarna behöver handla om individuellt utprovade lösningar för äldre samt hjälp att hantera tekniken, för att öka den sociala delaktigheten och den äldres självständighet.

Den digitala mognaden i verksamheterna behöver stärkas för att kunna dra fördel av de möjligheter digitalisering och välfärdsteknik kan ge. Andra satsningar innefattar lösningar som stöttar verksamheter, chefer och medarbetare för att skapa en förbättrad arbetsmiljö och attraktiv arbetsplats.

Ekonomiska förutsättningar

- Andelen äldre ökar markant framöver vilket innebär att äldreomsorgen kommer att bli mer kostnadsdrivande.
- Målgruppen äldre med kognitiv nedsättning, psykosociala problem, missbruk och hemlöshet ökar.
- Behov av utbildningar när verksamheterna arbetar för att möta ökande kompetenskrav.
- Många av stadens befintliga boenden är också i behov av omfattande renovering vilket behöver tas i beaktande då det kan minska platstillgången temporärt samt ge ökade hyreskostnader framöver efter upprustningen.

Prioriteringar 2026-2028

- Renoveringar av befintliga boenden, finansiering.
- Öka antalet medarbetare med skyddad yrkestitel undersköterska samt utveckla det språkstärkande arbetssättet inom äldreomsorgen.
- Utveckla arbetet med framtidens äldreomsorg genom att testa och implementera innovativa arbetssätt samt digitala lösningar.
- Utveckla det uppsökande och hälsofrämjande arbetet riktat till äldre i syfte att bryta social isolering samt förebygga ohälsa.
- Utveckla arbetet med tidiga och tillgängliga insatser i enlighet med intentionerna i nya socialtjänstlagen.

3.4 Stöd och service till personer med funktionsnedsättning

Utmaningar, omvärldsfaktorer och målgruppens behov

Förvaltningens arbete utgår från Stockholms stads *Program för tillgänglighet och delaktighet för personer med funktionsnedsättning 2024-2029*. Barn, unga och vuxnas möjlighet till delaktighet är centralt. Nämndens råd för funktionshinderfrågor är rådgivande och bidrar med målgruppens perspektiv. Rådets kunskap är värdefull och fokus på de strategiskt relevanta frågorna bidrar till arbetet med att öka tillgängligheten.

Det finns ett ökat stödbehov hos äldre med funktionsnedsättning som bor i gruppboad då dessa personer vanligtvis bor kvar i sina bostäder under hela livet. Efter pensionen vistas allt fler på sitt boende under dagtid, vilket innebär att allt fler brukare över 65 år saknar aktivering när de inte längre har insats i form av sysselsättning eller daglig verksamhet.

Förutsättningarna för att grupp- och servicebostäderna själva ska kunna tillhandahålla detta saknas. Med fler äldre brukare som är kvar på sitt boende dagtid behövs också fler medarbetare i tjänst för att kunna tillhandahålla stöd utifrån behov och de kvalitetskrav som finns. Nuvarande ersättningssystem är dock inte anpassat utifrån denna förändring och ersättningen är densamma oavsett om brukaren är på daglig verksamhet/sysselsättning eller är hemma dagtid.

Personer med funktionsnedsättning har betydligt sämre fysisk och psykisk hälsa än andra i befolkningen och har i högre grad övervikt. Ett hälsofrämjande, förebyggande och proaktivt arbete är viktigt för att förebygga ohälsa samt bibehålla eller förbättra det fysiska, psykiska och sociala välbefinnandet. Förvaltningen önskar fortsatt satsning på simhallskortet i syfte att förbättra den fysiska hälsan.

Förvaltningen ser ett fortsatt stort behov av särskilda bostäder enligt Socialtjänstlagen (SoL) och Lagen om stöd och service till vissa funktionshindrade (LSS). Detta gäller särskilt för målgrupper med specifika behov, såsom personer med autism och/eller intellektuell funktionsnedsättning samt yngre med demenssjukdom. Personer med funktionsnedsättning förväntas idag få en ökad livslängd, vilket behöver tas i beaktande i planeringen av bostäder. Boendena behöver vara anpassade utifrån de åldersrelaterade behov som kan uppstå vid stigande ålder. Eftersom tillgången till bostäder inom valfrihetssystemet idag är för få till antalet och inte alltid anpassade efter brukarnas behov, behöver individavtal upprättas. Detta riskerar att medföra ökade kostnader för stadens förvaltningar. Socialnämnden ska under 2025

införa en central placerings funktion för inköp av boendeplatser med individuella avtal inom LSS. Under 2024 och 2025 har ersättningsnivåerna för daglig verksamhet och bostad med särskild service enligt LSS reviderats.

Möjligheten för målgruppen att komma vidare i boendekedjan behöver utredas. Personer med minskat stödbehov i boende, eller personer med oklart stödbehov, bör kunna pröva att bo i egen lägenhet. Detta skulle kräva lägenheter reserverade för målgruppen, i det fall bostad inte går att ordna på egen hand. Effekten vid en sådan åtgärd skulle vara ökad självständighet i egen bostad för fler samt att lägenheter i grupp- och servicebostäder frigörs för personer med stödbehov.

Det finns fortfarande utmaningar med digitalisering för personer med funktionsnedsättning. För att uppnå jämlika levnadsvillkor och minska risken för utanförskap behöver målgruppen få kunskap och tillgång till digital teknik. Medarbetare inom omsorgen om personer med funktionsnedsättning behöver få kunskap om digitala arbetssätt för att i sin tur förmedla vidare till brukarna. Det finns en stor potential i att utveckla digitala hjälpmedel och arbetssätt som ger målgruppen stöd att uppnå en större självständighet i vardagen. Vidare behöver undersökas om och hur verksamheter inom omsorgen kan bli mer resurseffektiva med stöd av digitala lösningar.

Interna frågor

Brist på personer med rätt kompetens inom omsorgen för personer med funktionsnedsättning är märkbar vid rekrytering av både tillsvidareanställda och chefer. Kompetensförsörjningen är därmed en fortsatt utmaning men nödvändig i omställningen till en mer kunskapsbaserad socialtjänst. Införandet av ny socialtjänstlag och arbetet med god och nära vård och omsorg medför utmaningar och ställer höga krav på chefer och medarbetare de närmaste åren.

Arbetet inom omsorgen för personer med funktionsnedsättning är i flera avseenden fysiskt tungt och medarbetare som arbetat länge påverkas av detta. För att arbetssituationen ska vara långsiktigt hållbar ser förvaltningen ett behov av tekniska hjälpmedel som avlastar och underlättar arbetet för medarbetarna. Detta bedöms vara viktigt för att välfärden ska klara den stora utmaningen med kompetensförsörjningen där den äldre befolkningen ökar i snabbare takt än den arbetsföra delen av befolkningen.

Ekonomiska förutsättningar

- Kostnadsdrivande med utökad bemanning på gruppboendeplatser under dagtid för att säkerställa att äldre med funktionsnedsättning får en meningsfull vardag.
- Förvaltningen har ett upparbetat och välfungerande arbete med inköp av boendeplatser med individuella avtal, när denna funktion frånges förvaltningen blir de ekonomiska konsekvenserna svåra att förutspå.
- Avseende ersättningsnivåer gällande daglig verksamhet och bostäder med särskild service enligt LSS, är budget för 2025 är tilldelad utifrån de gamla nivåerna, det är ännu inte helt klart vilka kostnadseffekter det för med sig under planperioden. Det vi ser är att de nya ersättningsnivåerna i vissa fall fått en negativ påverkan på de avtal som är direktupphandlade.
- Förvaltningen anser det problematiskt att kostnader för turbundna resor till och från

daglig verksamhet finansieras av det fasta anslaget. Antalet resor baseras på hur många som har insatsen daglig verksamhet. Insatsen daglig verksamhet finansieras av det prestationsrelaterade anslaget. Därför vore det fördelaktigt att turbundna resor också prestationsfinansieras eftersom det inte är en fast kostnad utan är avhängt på en prestationsbaserad insats.

Prioriteringar

För att nå upp till KF:s mål och mål 3 god hälsa och välbefinnande, mål 5 jämställdhet och mål 10 om minskad ojämlikhet i Agenda 2030 kommer förvaltningen prioritera följande insatser:

- Utveckla arbetet med den nya socialtjänstlagen och god och nära vård och omsorg
- Kompetensförsörjning och kompetensutveckling inom omsorgen för personer med funktionsnedsättning.
- Utveckla användandet av digitala verktyg och välfärdsteknik inom omsorgen för personer med funktionsnedsättning.
- Utveckla arbetssätt som stöttar målgruppen till förbättrad psykisk och fysisk hälsa.
- Säkerställa att bostäder med särskild service inom valfrihetssystemet uppfyller målgruppens behov.

3.5 Individ- och familjeomsorg inkl. socialpsykiatri

Utmaningar, omvärldsfaktorer och målgruppens behov

Ny socialtjänstlag planeras att träda i kraft under planperioden, den 1 juli 2025. Den nya lagen kommer att innebära stora omställningar och anpassningar för socialtjänstens verksamheter med förändringar i innehåll och organisering av insatser som i större utsträckning ska vara anpassade utifrån de utmaningar och behov som återspeglas i samhället idag. Arbetet med omställning till god och nära vård utifrån *Handlingsplan för god och nära vård och omsorg i Stockholms län 2024 – 2030* pågår. Förvaltningen är positiv till omställningen och ser ett behov av att vård och omsorg blir mer personcentrerad och sammanhållen. För att arbetet ska vara hållbart och effektivt finns behov av att det går hand i hand med omställningen till ny socialtjänstlag.

Efterfrågan på insatser utan biståndsbeslut är i dagsläget hög och förväntas öka. En tillgänglig socialtjänst med förebyggande insatser kommer ställa ökade krav på socialtjänstens beredskap vid särskilda händelser och tillhandahållandet av insatser utanför kontorstid.

Barn och unga

Antalet inkomna anmälningar med oro för barn och unga har ökat sedan flera år tillbaka, under 2024 skedde en ökning från 1427 anmälningar 2023 till 1596 anmälningar 2024. Antalet inledda utredningar har också ökat, men inte i lika stor omfattning. Anmälningarna handlar oftast om våld, kriminalitet och psykisk ohälsa.

Komplexiteten i utredningarna är hög, bland annat utifrån att flera ärenden har aktualiserats på grund av barn och unga med en kriminell livsstil och koppling till gängkriminalitet. Detta är en förhållandevis ny målgrupp för förvaltningen. De insatser som beviljas målgruppen är både långvariga och kostnadsdrivande, ärendehandläggningen tar också mycket tid i anspråk

och är komplicerad. För att tillhandahålla bästa möjliga stöd i dessa ärenden behövs utbildning och tydliggörande kring vilka insatser som ger effekt och har evidens. Det behövs också ökad kunskap kring riskfaktorer för yngre barn för att förebygga att de dras in i gängkriminalitet. Fortsatt förebyggande arbete, tidiga insatser och samverkan med förskola, skola och polis är centralt. Staden får med fördel utreda denna fråga vidare och komma med vägledning kring både evidensbaserade insatser och hur socialtjänsten på bästa sätt ska arbeta med dessa ärenden. Förvaltningen följer de pågående statliga utredningar som berör barn och unga i kriminalitet.

Det pågående arbete och samverkansaktiviteter mellan förskola, skola, region och socialtjänst behöver fortsätta prioriteras och vidareutvecklas med fokus på det operativa arbetet och samordning utifrån stockholmarnas fokus. Förvaltningen ser ett ökat behov av samordnade insatser för barn och unga med psykisk ohälsa. En långsiktig planering för resurser krävs för att kunna utveckla och driva samverkan med Region Stockholm för att kunna nå bättre resultat för målgruppen.

Det finns en stor efterfrågan på föräldrastöd enskilt och i grupp och detta behov bedöms öka under planperioden. I stadsdelsnämndområdet bor många resursstarka och hjälpsökande föräldrar. Den nya socialtjänstlagen förväntas medföra ökad efterfrågan på stödinsatser. Även resursstarka familjer som tidigare inte skulle ha beviljats dessa kan komma att bli aktuella för att erhålla insatser med ökade som följd. Men ökande insatser följer även ökande kostnader, i vart fall på kort sikt innan tidiga insatser kan förväntas ge effekt.

Vuxna missbruk

Antalet ärenden som berör vuxna med skadligt bruk eller beroende fortsatte att öka under 2024. Flera nya ärenden med samsjuklighet och omfattande stödbehov har varit kostnadsdrivande i form av placeringar på stödboenden och korttidsboenden. HVB-placeringar har däremot minskat och istället har öppenvård i egen regi beviljats.

Äldre med beroende och komplex problematik är en växande grupp där det finns behov av anpassade insatser i form av lågtröskelboende, praktiskt stöd samt insatser av behandlingskaraktär. Målgruppen unga med beroendeproblematik i kombination med svår psykisk ohälsa är ytterligare en målgrupp där det behövs anpassade insatser. Det finns ett fortsatt behov av kunskapshöjande insatser inom området samsjuklighet och komplex problematik.

Samverkan med regionen är centralt och behöver fortsätta att stärkas för att insatserna ska vara samordnade och tillgängliga samt för att den enskilde inte ska falla mellan stolarna. En av beroendevårdens mottagningar för avgiftning har stängt och vårdtiden på den befintliga har blivit kortare. Detta har fått konsekvensen att socialtjänsten behöver gå in med olika insatser såsom stödboende, eftersom bedömningen är att den enskilde inte är färdigbehandlad för att kunna ta emot insatser av behandlingskaraktär.

Regeringen har tillsatt en samsjuklighetsdelegation i syfte att genomföra Samsjuklighetsutredningens (2023:5) föreslagna reform för mer samordnade, behovsanpassade och personcentrerade insatser till personer med samsjuklighet. Samsjuklighetsdelegationen ska bland annat justera förslagen i reformen och ta fram förslag

på hur genomförandet kan ske. Det är en omfattande reform som innebär stora förflyttningar och förändringar för socialtjänsten där ansvaret för behandlingsinsatser övergår till regionerna, socialtjänsten ska istället ansvara för stöd i vardagen. Uppdraget sträcker sig över tre år och delar av reformen kan komma att införas under planperioden. Förvaltningen fortsätter att följa arbetet.

Socialpsykiatri

Antalet ärenden inom socialpsykiatri var i princip oförändrat under 2024 jämfört med 2023, men socialtjänsten möter fortfarande många med psykisk ohälsa, samsjuklighet och komplexa vårdbehov. För att tillhandahålla kunskapsbaserade och rätt insatser utifrån behov behövs därför utbildning med fokus på dessa områden.

I takt med att befolkningen blir äldre har också behoven av olika boendeformer förändrats. Av de boende i gruppboende är 37 procent över 65 år. En utmaning är att tillhandahålla platser på stödboenden och gruppboenden för personer med psykiska funktionsnedsättningar eftersom många bor kvar längre i dessa boenden idag jämfört med tidigare. Boendena är oftast inte tillgänglighetsanpassade och personalen inte alltid utbildad i omvårdnad. Förvaltningarna har blivit uppmanade att överväga placeringar i profilboenden istället men dessa platser kostar dubbelt så mycket som gruppboende, vilket kan bli kostnadsdrivande. Förvaltningen ser därför behov av att stödboenden och gruppboenden utökas.

Nyanlända

Nationellt är det ett lågt mottagande av nyanlända och är detsamma gäller för Kungsholmen. Många nyanlända har flyttat ut från sina genomgångsbostäder på Kungsholmen. För närvarande bor 16 nyanlända i förvaltningens genomgångsbostäder, samtliga är singelhushåll och får stöd från SHIS.

Hemlöshet

Antalet meddelanden från hyresvärdarna om avhysning har ökat under det senaste året. Orsakerna till meddelandena om avhysning kan variera, det kan handla om olovliga andrahandskontrakt och störningar men det kan också ha sin grund i olika former av problematik som gör att den enskilde har svårt att klara sitt boende. Det vräkningsförebyggande arbetet är därför centralt med bland annat tidiga insatser från socialtjänsten. Intern samverkan inom förvaltningens avdelningar samt samverkan med andra myndigheter och hyresvärdar utgör också en viktig grund i det vräkningsförebyggande arbetet. Det är fortsatt viktigt att barnfamiljer uppmärksammas och erbjuds tidigt stöd för att motverka att barn hamnar i osäkra boendeförhållanden. För att barnfamiljer ska kunna erhålla stadigvarande boendevalternativ och komma ifrån boende i akut logi behöver samverkan med SHIS effektiviseras.

Bostadsbristen i Stockholm är påtaglig och en utmaning. På grund av den ekonomiska situationen i Sverige finns det risk att allt fler får svårare att klara av löpande utgifter och att betala för sitt boende, vilket kan leda till att fler blir hemlösa. Vid förlorat hyreskontrakt försvåras möjligheten att på egen hand hitta en ny långsiktig boendelösning, inte minst gäller detta för särskilt såbara grupper och personer med komplex problematik. Insatser som försöks- och träningslägenheter och Bostad först är viktiga insatser för de som står långt från ordinarie bostadsmarknad.

Förvaltningen möter allt fler äldre som har svårigheter att sköta och behålla sitt boende till följd av komplex problematik, beroende, psykisk ohälsa och kognitiva svårigheter. Det finns behov av fler insatser och lösningar för äldre i hemlöshet, exempelvis boendelösningar och lågtröskelboenden. Det finns också behov av insatser i form av praktiskt stöd för alla målgrupper.

Våld i nära relationer och hedersrelaterat våld och förtryck

Antalet ärenden som gäller våld i nära relationer har ökat något under 2024, ärenden som avser hedersrelaterat våld och förtryck är däremot få. Förvaltningen har inte noterat någon ökning i placeringar sedan lag (2024:79) om placering av barn i skyddat boende trädde i kraft den 1 april 2024. Lagstiftningen innebär bland annat att barn som följer med en vårdnadshavare till skyddat boende ska bedömas och beviljas insatsen individuellt.

Förvaltningen ser att det behövs en större variation av skyddade boenden som kan möta behoven hos särskilt sårbara grupper, exempelvis personer med fysiska och psykiska funktionsnedsättning, äldre och personer med beroendeproblematik

Arbetet med att komma i kontakt med och motivera våldsutövare till att ta emot stöd är ett utvecklingsområde. Förvaltningen har implementerat Islandsmodellen samt infört socialsekreterare som fysiskt sitter i polisens lokaler i syfte att öka samverkan och tidigt kunna erbjuda insatser till både våldsutövare och våldsutsatta. För att kunna erbjuda rätt insatser till våldsutövare behövs mer kunskap om vilka metoder som har evidens.

Förvaltningen ser ett behov av att fortsätta arbeta för att fler barn som upplevt våld ska få eget stöd, eftersom de är få till antalet idag. Orsaker till detta är bland annat att en eller båda vårdnadshavarna motsätter sig insats för barnet och att kriterierna för insats från Relationsvårdscentrum innerstaden (RVCI) inte är uppfyllda. För att öka möjligheterna för barn att ta del av insatser pågår dels arbete med att utveckla gemensamma arbetssätt tillsammans med RVCI och dels erbjuds Trappansamtal inom den egna öppenvården.

Det våldsförebyggande arbetet behöver fortsätta ske i samverkan med förskolor och skolor. Arbetet mot våld i unga parrelationer behöver utvecklas för att både unga våldsutsatta och unga våldsutövare ska uppmärksammas och få insatser. Det behövs såväl kunskapshöjande insatser för medarbetare som information till unga, föräldrar och samverkanspartners inom detta område.

Bryt upp-programmet är framtaget av Stockholms stad och syftar till att våldsutsatta ska få ett sammanhållet stöd av socialtjänsten. För att tidigt kunna erbjuda insatser till vuxna våldsutsatta och våldsutövare behöver arbetet med att fråga om våld i nära relationer och hedersrelaterat våld och förtryck utvecklas. Målgrupper med särskild sårbarhet behöver fortsätta att uppmärksammas och det finns behov av utbildningssatsningar inom detta område.

Interna frågor

Målgrupperna inom socialtjänsten blir fler och problematiken alltmer komplex. Detta ställer allt högre krav på medarbetarnas kunskap inom olika ämnesfrågor och hur ärenden ska hanteras och handläggas. Kontinuerlig kompetensutveckling och tillgång till den senaste forskningen blir centralt, både för att kunna erbjuda rätt stöd och för att medarbetarna ska ha förutsättningarna att kunna hantera sitt uppdrag på bästa sätt.

Ekonomiska förutsättningar

- Den nya socialtjänstlagen kommer att ställa ökade krav på socialtjänstens beredskap vid särskilda händelser och tillhandahållandet av insatser utanför kontorstid. Detta kommer innebära kostnadsdrivande beredskapsavtal och möjligheten att ha chefer i beredskap i synnerhet för mindre stadsdelsförvaltningar med få chefer.
- Den nya socialtjänstlagen och Samsjuklighetsutredningens föreslagna reform förväntas medföra ökad efterfrågan av insatser utan föregående behovsprövning vilket initialt kan vara kostnadsdrivande
- Ökat behov av stödboenden och gruppboenden för personer med psykiska funktionsnedsättningar

Prioriteringar 2026-2028

För att nå upp till KF:s mål och mål 3 god hälsa, mål 4 god utbildning för alla, mål 5 jämställdhet, mål 10 minskad ojämlikhet och mål 16 fredliga och inkluderande samhällen i Agenda 2030 kommer förvaltningen prioritera följande:

- Utveckla arbetet med tidiga och tillgängliga insatser i enlighet med intentionerna i nya socialtjänstlagen.
- Kompetensutveckling och ökad kunskap utifrån forskning för en mer kunskapsbaserad socialtjänst
- Utöka samverkan med regionen, skola, förskola och polis
- Utveckla arbetet med barn, unga och vuxna som riskerar att dras in i, eller befinner sig i, kriminalitet för att kunna erbjuda tidigt stöd och rätt insatser.
- Stärka skyddsfaktorer för barn och unga genom tidiga och samordnade insatser med förskola och skola, föräldraskapsstöd och öppna fritidsverksamheter.
- Utbildningssatsningar med inriktning samsjuklighet och komplex problematik.
- Utveckla det vräkningsförbyggande arbetet med fokus på tidiga insatser och utökade boendelösningar för särskilt sårbara grupper som äldre, personer med beroendeproblematik och personer med samsjuklighet.
- Uppmärksamma och motivera våldsutövare att ta emot insatser och utveckla arbetet med att fråga om våld för att fler ska få och ta emot insatser i ett tidigt skede.

3.6 Stadsmiljöverksamhet

Utmaningar, omvärldsfaktorer och målgruppens behov

Innerstadens parker och grönområden utgör ett stort värde för invånare och besökare i ett växande Stockholm. Fler parkbesökare och efterfrågan på fler funktioner ställer höga krav på skötsel och förnyelse av parkerna samtidigt som deras karaktärer samt natur- och kulturvärden ska värnas. Nuvarande fördelningssystem för drift och investering ger inte det nödvändiga tillskott av medel som behövs för att kunna sköta nya parkmiljöer och reinvestera i de befintliga. En översyn av fördelningsnyckeln samt ökade anslag behövs för att inte underhållsskulden ska fortsätta att växa.

Många förskolor och skolor använder parkerna för sin utomhusverksamhet. Antalet förskolor

och skolor som saknar, eller har begränsad tillgång till, egna gårdar ökar vilket leder till ökat slitage i kringliggande parker. Även den stora andelen gymnasieskolor i innerstaden leder till ytterligare besöksstryck, genom exempelvis utomhusidrott. Vid planering och tillståndsgivning för nya förskolor och skolor måste en analys av konsekvenserna för närliggande miljöer göras och egna ytor för verksamheten planeras in.

Många arrangörer och näringsidkare vill nyttja parkmark för försäljning, servering och olika typer av evenemang. Hantering av remisser, kontroller och uppföljning kräver mycket tid. Den ökande mängden upplåtelser och evenemang leder till att parkerna slits hårt och riskerar att privatisera delar av parkerna. Inkomster från avgifter för upplåtelser går direkt till trafikkontoret, utan att komma förvaltningens stadsmiljöverksamhet till del. Förvaltningen ser ett behov av att tillsammans med trafikkontoret ta fram riktlinjer kring vilka ytor som är lämpliga för upplåtelser och evenemang. Det finns även behov av att se över ansvarsfördelningen kring hanteringen av remisser, kontroller och uppföljning av markupplåtelser.

Förvaltningen ser utmaningar i att det återkommande, på grund av föroreningar från fåglar, uppstår otjänlig vattenkvalitet vid vissa badplatser. Utöver löpande arbete kring skötsel och utformning av badplatser, som leder till att antal gäss minskar, finns behov av stöd och samverkan med trafikkontoret och miljöförvaltningen för att säkerställa god vattenkvalitet. Förvaltningen ser också utmaningar i de många anspråk som finns på stadsdelsområdets strandlinjer. Stränderna är viktiga för rekreation och bad men dessa miljöer har också betydelsefulla ekologiska värden som måste värnas.

Stadsutveckling

När stadsbyggnadskontoret och exploateringskontoret planerar nya parker i stadsutvecklingsområdena, är det angeläget att de för en dialog med stadsdelsförvaltningen i ett så tidigt skede som möjligt. Eftersom stadsdelsförvaltningen ska ta över driften för dessa nya parker behöver det säkerställas att parkytorna motsvarar stadsdelsområdets behov samt är möjliga att sköta både praktiskt och ekonomiskt, för att undvika höga drift- och reinvesteringskostnader. Förvaltningen saknar ett systematiskt arbete med driftkostnadsanalyser, som exploateringskontoret bör ansvara för att ta fram i tidiga skeden. Ett analysverktyg behöver utvecklas som är likvärdigt för staden och som tar höjd för de prisförändringar som sker under de många år det oftast tar från tidig planering till driftsättning.

En förutsättning för kunna ta över ansvaret för nya parker i exploateringsprojekt är också att garantiskötseln följs upp och att parkytorna är väl etablerade vid övertagandebesiktning, liksom att parkdatabasen är uppdaterad och att relationshandlingar och annan nödvändig dokumentation överlämnas. Förvaltningen ser ett behov av ett förbättringsarbete avseende planering och överlämning av projekt från exploateringskontoret till stadsdelsförvaltningen. Exempelvis behöver rutiner kring när och hur ofta stadsdelsförvaltningen ska involveras i stadsutvecklingsprojekt efterlevas i enlighet med Ledstången, stadens verktyg för gemensamma rutiner i plan- och exploateringsprojekt.

Förvaltningen deltar i planeringen för nya och attraktiva bostäder och bra samhällsservice. Verksamhetsbehoven av förskola och specialbostäder behöver komma med tidigt i processen

och planeringen i sig behöver vara anpassad till stadsdelsnämndernas förutsättningar såväl ekonomiskt som ur ett verksamhetsperspektiv. Detta kräver en god samverkan med äldreförvaltningen och socialförvaltningen som har beställaransvar för vård- och omsorgboenden respektive särskilda boenden som i nästa skede ska drivas av stadsdelsförvaltningen.

Sammanhållen grönstruktur och stärkta ekosystemtjänster

För att stärka ekosystemtjänsterna i parker och grönområden och uppnå målen kring klimatanpassning och stärkt biologisk mångfald ser förvaltningen att det krävs en förbättrad områdesplanering genom ett gemensamt grönstrukturarbete. Stärkta gröna samband kräver en övergripande grönstrukturplan som varken dagens parkplaner eller översiktsplan tar hand om. Förvaltningen ser att grönstrukturplan behöver tas fram i samverkan mellan stadsdelsförvaltningarna, stadsbyggnadskontoret, trafikkontoret, exploateringskontoret och miljöförvaltningen. Då anspråken på parkmiljöerna stadigt ökar ser förvaltningen ett behov av att aktivt befästa och säkra viktiga parkmiljöer genom att se över gamla detaljplaner och justera så att ytor som i realiteten nyttjas som park även planläggs som detta. Förvaltningen efterfrågar en möjlighet för stadsbyggnadskontoret att kunna arbeta med justering av befintliga detaljplaner så att de fungerar ändamålsenligt.

I en stad som expanderar är ekologisk kompensation ett viktigt verktyg för att kunna värna och bibehålla de ekologiska funktioner som finns i grönstrukturen. Kompensationen ska vara i paritet till de värden som går förlorade i och med exploateringen. Det saknas ett sammanhållet arbete med ekologisk kompensation på strategisk nivå där ny metodik kombinerat med finansieringsmodeller för kompensation bör utvecklas. En tydligare beslutsgång efterfrågas med möjlighet för förvaltningen att delta i framtagandet av kompensationsåtgärder. Förvaltningen ser även ett behov av erfarenhetsåterföring mellan exploateringsprojekten, bland annat kring denna fråga, då förvaltningen upplever att det finns stora skillnader i hanteringen beroende på projekt och område.

Klimatanpassning och dagvattenhantering

Ett förändrat klimat kommer bland annat innebära en ökad och alltmer intensiv nederbörd, med större behov av utjämning och fördröjning av vattenflöden där vattnet tas om hand lokalt. Högre krav på lokalt omhändertagande av dagvatten vid ombyggnationer och exploatering innebär också att parkmark kan behöva tas i anspråk för rening och fördröjning. Detta ställer krav på samarbeten, nya avtal och diskussion kring fördelning av medel mellan fackförvaltningar, stadsdelsförvaltningar och ledningsägare i drift och förvaltningsskedet.

Utfasning fossila bränslen stadsmiljöverksamheten

I syfte att bidra till minskade utsläpp av växthusgaser ställer förvaltningen de stadgemensamma miljökraven i avtal med parkdrift- och anläggningsentreprenaderna. Dessa innehåller bland annat krav på drivmedel till fordon och arbetsmaskiner. Förvaltningen ser ett behov av kompetensstöd kring dessa frågor vid upphandling och uppföljning samt tydligare delmål för att stadens målsättning om en fossilbränslefri stadsmiljöverksamhet ska kunna uppnås.

För att verksamheten ska kunna minska sin miljöpåverkan är tillgången till kommunaltekniska ytor viktigt. Tillgången på sådana ytor är en absolut förutsättning för att förvaltningen ska

kunna minska sina transporter, hantera omlastning och fortsätta förbättra sitt arbete med återbruk och cirkulära processer. Förvaltningen upplever det svårt att få gehör för detta behov i samband med stadsutveckling och efterfrågar en stadsövergripande diskussion om hur tillgången på denna typ av ytor ska säkras.

Interna frågor

Stadens nya handlingsprogram för biologisk mångfald ska implementeras genom de lokala åtgärdsförslag som tagits fram tillsammans med miljöförvaltningen, samt genom initiativ i samverkan med andra förvaltningar och nämnder. Förvaltningen har idag god kunskap inom området men kommer under de kommande åren behöva göra ytterligare kompetenstärkande insatser. Dagvatten och skyfallshantering i parkerna är också en fråga som ökar i betydelse, och kompetensen inom området behöver uppdateras i takt med att allt fler anläggningar tas i drift och utvärdering av resultat blir möjligt. Förvaltningen ser också behov av ett internt arbete kring hållbara material och livscykelanalys för anläggningsmaterial samt kring anläggnings- och driftmetoder för att bidra till arbetet med förbättrad vattenkvalité i enlighet med lokala åtgärdsprogram för god vattenstatus (LÅP).

Det finns behov av att kunna nyttja fackförvaltningarnas resurser avseende projektledning, byggledning och upphandling då stadsdelsförvaltningarnas resurser för att driva stora komplicerade markbyggnadsprojekt är begränsade. Förvaltningen vill även lyfta behovet av dialog kring nivåer för interndebering när exempelvis trafikkontoret hjälper till att projektleda eller på andra sätt bistå i förvaltningens projekt.

Ekonomiska förutsättningar

- Det gällande fördelningssystemet för drift och investering ger inte det nödvändiga tillskott av medel som behövs för att kunna sköta nya parkmiljöer och reinvestera i de befintliga. Det tar varken hänsyn till det stora antalet besökare som inte bor eller arbetar i stadsdelen, de kraftigt ökade drift- och underhållskostnaderna eller de ökade kostnaderna i tillkommande ytor med hög driftsintensitet.
- Ökade kostnader på grund av klimatförändringar, både vad gäller investering och drift. Samt kostnader för att ta hand om dagvatten på parkmark.
- Behov av fleråriga finansieringslösningar för omfattande och komplicerade projekt så som Karlbergskanalen.
- Ökade kostnader på grund av skärpta miljökrav på entreprenörer, transporter och anläggningsmaterial

Prioriteringar 2026-2028

- Samverka med andra förvaltningar för att stärka arbetet med övergripande grönstrukturfrågor.
- Arbeta för förbättrad tillgänglighet och ökad trygghet i parkerna för ett jämlikt och jämställt liv.
- Stärka ekosystemtjänsterna i parker och grönområden, ökad krontäckningsgrad och stärkt biologisk mångfald.
- Tillvarata och öka parkernas kapacitet att ta hand om skyfall och reglera temperaturen vid värmeböljor.

3.7 Ekonomiskt bistånd

Utmaningar, omvärldsfaktorer och målgruppens behov

Antalet hushåll med ekonomiskt bistånd på Kungsholmen är lågt i jämförelse med befolkningsunderlaget och majoriteten av hushållen består av ensamstående män. Huvuddelen av biståndsmottagarna är arbetslösa, sjukskrivna eller har erhållit bistånd på grund av sociala eller medicinska skäl. Många har komplex problematik som kräver samordnat och långsiktigt stöd.

Sveriges utdragna lågkonjunktur bottnade under 2024, och arbetslösheten väntas förbli hög under 2025 med en gradvis minskning först 2026. Grupper med svag konkurrensförmåga har allt svårare att etablera sig på arbetsmarknaden, samtidigt som arbetsgivare rapporterar om kompetensbrist. Detta riskerar att öka långtidsarbetslösheten och behovet av ekonomiskt bistånd. Trots en låg andel hushåll med ekonomiskt bistånd i stadsdelsområdet kan höga arbetslöshetsnivåer och stigande kostnader driva på ett ökat inflöde av ärenden. Utbildning, subventionerade anställningar och arbetsnära insatser är avgörande för att minska biståndsberoendet.

Regeringens förslag om aktivitetskrav för försörjningsstöd (Ds 2024:29) syftar till att genom krav och stöd bidra till att fler ska komma i arbete eller närma sig arbetsmarknaden. Enligt förslaget föreslås kommuner ha en skyldighet att tillhandahålla aktiviteter för personer som uppbär försörjningsstöd sedan två månader samt ett krav på att dessa deltar i aktiviteterna. Förslaget är under remiss och förväntas innebära ökade krav på kommunala insatser och administrativa resurser. Om förslaget verkställs behöver kommunens budget och planering förberedas för att möta dessa krav.

Interna frågor

För att möta framtida behov av digitala processer och verktyg krävs en omställning inom stadens verksamheter. För att stödja den gröna omställningen behöver kompetensen inom digitala verktyg och innovation stärkas. Genom att optimera arbetsprocesser, effektivisera ärendehantering och minska administration kan tillgängligheten för invånarna öka och den långsiktiga hållbarheten främjas.

En övergång till digital hantering av ansökningar om ekonomiskt bistånd har redan delvis effektiviserat handlägningsprocessen. Andra kommuner har framgångsrikt utvecklat digitala och AI-baserade verktyg som kan fungera som inspiration för fortsatt optimering.

Ekonomiska förutsättningar

Det är fortsatt en utmaning för förvaltningen att Swecos prognoser avseende antalet hushåll med ekonomiskt bistånd skiljer sig åt från det faktiska antalet inom förvaltningen. Den ursprungliga tilldelade budgeten för 2024 täckte behoven för cirka 138 hushåll, men under verksamhetsåret ökade antalet hushåll från 150 till 162. Med risk för ökad arbetslöshet och därmed också ett ökat behov av ekonomiskt bistånd befarar förvaltningen att utmaningen med att tillhandahålla stöd och ekonomiskt bistånd utifrån det faktiska behovet kommer att försvåras ytterligare.

Prioriteringar 2026-2028

Förvaltningens satsningar och arbetsmetoder inom verksamhetsområdet bidrar till att uppfylla målen i Agenda 2030 gällande ingen fattigdom (mål 1), god hälsa (mål 3), jämställdhet (mål 5) och minskad ojämlikhet (mål 10).

- Utveckla och stärka omställningen till en öppen, tillgänglig och enad socialtjänst som möter kungsholmsborna i ett tidigt skede.
- Utveckling av nya och innovativa digitala arbetssätt inom verksamhetsområdet.

3.8 Arbetsmarknadsåtgärder

Utmaningar, omvärldsfaktorer och målgruppens behov

Återhämtningen på arbetsmarknaden bedöms bli utdragen, med ett fortsatt högt antal arbetslösa fram till och med 2026. Lågkonjunkturen väntas hålla tillbaka sysselsättningstillväxten även under det kommande året. Trots svag konjunktur och ökande långtidsarbetslöshet rapporterar många arbetsgivare fortsatt stora svårigheter att rekrytera personal med rätt kompetens.

Arbetslösheten väntas stabiliseras under första halvåret 2025 och därefter minska gradvis i takt med att hushållens konsumtionsutrymme ökar och efterfrågan på arbetskraft tilltar. Denna vändning är dock känslig för förändringar i omvärlden, såsom inflationstryck och globala ekonomiska svängningar.

Långtidsarbetslösheten, särskilt bland de som varit arbetslösa i två år eller mer, utgör en betydande utmaning. Behovet av arbetsmarknadsinsatser förväntas därför vara fortsatt högt. För budgetperioden 2026–2028 bör fokus därför riktas på åtgärder som minskar långtidsarbetslösheten och stärker matchningen på arbetsmarknaden. Det krävs stadsgemensamma förstärkta insatser som utbildningar, praktikplatser och subventionerade anställningar.

Behovet av arbetsmarknadsåtgärder, inklusive offentligt skyddade anställningar (OSA), förväntas stiga. Ökade kostnader för OSA samt ett ökat behov av insatsen kan komma att medföra att insatsen inte kan erbjudas i tillräckligt stor utsträckning. Målgruppens behov av OSA överstiger redan budget. För att motverka risken för utanförskap och bidragsberoende är det nödvändigt att etablera arbetsförberedande åtgärder för individer som står långt från arbetsmarknaden, men de nuvarande insatserna täcker inte fullt ut målgruppens behov. Ett alternativ skulle vara att införa en arbetsförberedande verksamhet i stadsdelsområdet som ett inledande steg före OSA-anställning. Ett sådant införande förutsätter dock tilldelning av resurs för det specifika ändamålet.

Arbetsförmågeutredningar innebär utredning av en persons fortsatta arbetsförmåga eller arbetsoförmåga. Dessa utförs av ett multikompetent team och har gett goda resultat för att kunna matcha och planera rätt stöd för klienter med komplex problematik. Möjligheten att kunna fortsätta avropa dessa skulle vara en framgångsfaktor i arbetet för målgruppen.

Interna frågor

Majoriteten av de hushåll som har ekonomiskt bistånd har haft det i 10-12 månader. För att motverka ett långvarigt behov av ekonomiskt bistånd är det viktigt att arbeta för tidig återgång till arbetsmarknaden för de som bedöms klara av ett arbete. Samverkan med Jobbtorg inom

arbetsmarknadsförvaltningen är centralt i detta arbete och behöver även fortsättningsvis att stärkas.

Effektivt och klientcentrat arbete genom samverkan är avgörande för att kunna erbjuda rätt insats till personer utifrån deras individuella förutsättningar. Den digitala utvecklingen inom arbetsmarknadsförvaltningen genom programmet VERA, bidra till ökad effektivisering vilket gynnar den enskilde.

Ekonomiska förutsättningar

- Ökat behov av insatser till grupper som har svårt att etablera sig på arbetsmarknaden för att förebygga långvarigt behov av ekonomiskt bistånd.

Prioriteringar 2026-2028

För att nå upp till KF:s mål och mål 1 ingen fattigdom, mål 3 god hälsa, mål 5 jämställdhet och mål 10 minskad ojämlikhet i Agenda 2030 kommer förvaltningen prioritera följande:

- Minska långtidsarbetslösheten genom att stärka matchningen på arbetsmarknaden, fortsätta med arbetsförmågutredningar, erbjuda offentligt skyddade arbeten samt arbetsnära stöd och samverkan med arbetsgivare för att underlätta övergången till reguljära anställningar och möta behovet av efterfrågad kompetens.
- Feriejobb erbjuds ungdomar i ökad omfattning och utgör en tidig insats för att stärka ungas koppling till arbetsmarknaden och ge dem värdefull arbetslivserfarenhet. De prioriterade ungdomarna är de som står längre från arbetsmarknaden och som har socioekonomiska utmaningar, för att öka jämlikhet och inkludering.

3.9 Övrigt

Kompetensförsörjning med särskilt fokus på ledarskap, hälsa, medarbetarnas kompetens samt eventuella omställningsbehov

En föränderlig omvärld bidrar till att chefer och medarbetare mer än tidigare behöver utveckla förmågan att ställa om och anpassa verksamheterna efter nya förutsättningar. Det kommer bland annat att ställas krav på nya arbetssätt och kompetenser för att kunna möta en demografisk utmaning med ett ökat antal äldre i stadsdelen. Förmågan att leda i förändring kommer även vidare att vara av stor betydelse och insatser för att utveckla chefers kompetens är fortsatt viktig.

Utveckla chefers förmåga att leda i förändring och tydlig chefsstruktur

Ledarskapet ska kännetecknas av kommunikation, tillit och mod. Ett närvarande ledarskap kommer fortsatt vara prioriterat för att kunna hantera osäkra och utmanande situationer i verksamheten. Cheferna behöver därför fortsätta stärkas i sitt ledarskap genom de utvecklingsinsatser som staden och förvaltningen erbjuder. Under planperioden fortsätter förvaltningen den pågående implementering av ny organisationsstruktur som har påbörjats och som följer staden riktlinje för chefsstruktur. Utifrån riktlinjen och genomförd verksamhetsanalys har förvaltningen gjort en avvägning kring ett rimligt antal medarbetare per chef utifrån uppdragets komplexitet, verksamhetens geografiska spridning, medarbetarnas arbetsuppgifter och de administrativa stödfunktioner som omger samtliga chefer. Syftet har varit att skapa goda förutsättningar för ett närvarande ledarskap och för en god kvalitet i

verksamheten. Den nya organisationsstrukturen kommer att analyseras och följas upp under planperioden.

Långsiktig strategi för kompetensförsörjning och trygga anställningar

För att vara en attraktiv arbetsgivare behöver förvaltningen fortsatt arbeta med att skapa en långsiktig strategi för en hållbar kompetensförsörjning. Majoriteten av förvaltningens tillsvidareanställda medarbetare befinner sig i ålderskategorin 50-59, tätt följt av ålderskategorin 40-49. Liksom för resten av staden är medelåldern högre bland medarbetarna inom äldreomsorgen jämfört med exempelvis medarbetarna inom förvaltningens förskoleverksamhet. Under 2025 kommer cirka 20,56 procent av de tillsvidareanställda undersköterskorna på förvaltningen att vara över 60 år. Inga större pensionsavgångar väntas inom förvaltningens verksamheter under planperioden, däremot på längre sikt.

Under 2026 kommer Fridhemmets servicehus och Alströmerhemmet vård- och omsorgsboende att tomställas till följd av en totalrenovering av fastigheten som verksamheterna befinner sig i. Fridhemmet läggs ner i samband med detta och ett femtiotal medarbetare berörs. Arbetet med att hitta evakueringslösningar för boende och berörda medarbetare på Alströmerhemmet, under de år som renoveringen pågår, fortsätter. Även arbetet utifrån stadens kompetensförsörjningsprocess för att succesivt hitta nya placeringar för medarbetarna fortsätter under planperioden.

Verksamheterna behöver arbeta aktivt med sina kompetensförsörjningsplaner och kontinuerligt vidta åtgärder utifrån de behov som uppstår. Att utveckla och behålla befintliga medarbetare kommer vara av stor vikt för att kunna möta både befintliga och framtida kompetensutmaningar. De interna karriärvägarna behöver därför ytterligare tydliggöras.

Kommunfullmäktige lyfter fram i budgeten att staden ska öka takten i att göra heltid till norm och att kommunstyrelsen har i uppdrag att strategiskt driva på för att minst 90 procent av de anställda ska ha en tillsvidareanställning på heltid. Sedan 2024 och under 2025 pågår ett avgränsat projekt för att höja andelen heltidsanställda på förvaltningen. Projektet kommer att analyseras och följas upp och kommer därefter troligtvis pågå i någon form under hela planperioden. Ändringarna i lagen om anställningsskydd fortsätter att innebära en utmaning för verksamheterna och arbetssätten behöver utvecklas för att ytterligare skapa förutsättningar för trygga anställningar, möjlighet till arbete på heltid och en minskning av andelen visstidsanställningar. Initiativen med att till exempel höja grundbemanningen och skapa resurs- och bemanningsteam fortsätter och ska utvecklas vidare.

Systematiskt arbetsmiljöarbete

En god fysisk, organisatorisk och social arbetsmiljö är en förutsättning för att medarbetare mår bra, presterar och utvecklas. Därför är det prioritet att arbeta förebyggande och främjande med friskfaktorer, arbetsbelastning och rehabilitering för att sänka sjukfrånvaron med ett särskilt fokus på långtidssjukfrånvaron. Systematiken och kvaliteten i det systematiska arbetsmiljöarbetet ska öka, där facklig samverkan och utbildningsinsatser för både chefer, skyddsombud och arbetsledare är centrala faktorer.

Inom socialtjänsten och äldreomsorgen fortsätter arbetet under planperioden med att förbättra socialsekreterares och biståndshandläggares arbetssituation utifrån den reviderade

handlingsplanen. Förskoleavdelningen kommer att delta i förskoleförvaltningens arbete med att utreda förutsättningarna för inrättande av en enhetlig yrkestitulatur i förskolan samt förbereda validerings- och kompetensutvecklingsmöjligheter för berörda medarbetare. I enlighet med stadens kvalitetsprogram strävar förvaltningen efter en öppen och tillåtande kultur där alla medarbetare tar ansvar för ett aktivt medarbetarskap.

Prioriteringar

- Fortsätta arbetet med fokus på trygga anställningar exempelvis genom att minska andelen deltider, timavlönade och visstidsanställningar.
- Arbeta förebyggande och främjande med friskfaktorer, arbetsbelastning och rehabilitering för att sänka sjukfrånvaron.

Säkerhet och beredskap

Säkerhets- och beredskapsarbetet har intensifierats de senaste åren. Förvaltningen arbetar utifrån stadens säkerhetsprogram för att systematiskt öka den egna förmågan.

Förvaltningen ser behov av att fortsätta stärka beredskapen inför händelser som riskerar att få stora konsekvenser, som till exempel ett terrorattentat. Dels förebyggande åtgärder då verksamheterna förändras samt rutiner vid hantering. Krishanteringsförmågan stärks genom övning på samtliga nivåer, både lokalt hos respektive verksamhet, förvaltningsövergripande övningar och genom stadsgemensamma övningar.

Förmåga att hantera samhällsstörningar är en förutsättning för att staden ska fungera för de som bor, verkar och vistas här. Verksamheterna har vidtagit åtgärder kopplat till klimatrelaterade risker, men förvaltningen ser behov av en stadsövergripande överblick och expertkunskap, vilken olika parter kan utgå ifrån, samverka och ta ett gemensamt ansvar.

Den 1 januari 2027 föreslås en ny lag om kommuners och regioners grundläggande beredskap inför fredstida krissituationer och höjd beredskap (LKRB). I förslaget tillkommer på kommunerna utöver, att upprätthålla samhällsviktig verksamhet, en rad uppgifter som kommer att behöva en stadsövergripande samverkan, samt troligen ökade resurser i form av kompetens, personal och finansiering.

Arbetet med otillåten påverkan och välfärdsbrott behöver stå i fokus de kommande åren. Förvaltningen arbetar mot hot, våld och otillåten påverkan inom ramen för det systematiska arbetsmiljöarbetet och arbetet med systemhotande brottslighet är en del i samverkansöverenskommelse med Polisen. Förvaltningen ser att arbetet behöver utvecklas vilket kräver ökad kunskap, en djupare analys och prioritering av åtgärder.

Prioriteringar:

- Fortsätta utveckla krishanteringsförmågan och beredskapen inför händelser som riskerar att få stora konsekvenser.
- Stärka arbetet kring otillåten påverkan och välfärdsbrott.

Klimat och miljö

För att minska klimatförändringarnas effekter behöver staden arbeta för att kraftigt minska



växthusgasutsläppen i enlighet med Klimathandlingsplan 2030. De senaste åren har elmarknaden periodvis varit instabil, vilket skulle kunna inträffa igen, och innebär att det är det nödvändigt att sträva efter minskad och smart energianvändning. Under planperioden riktas fokus mot en fortsatt minskning av energianvändningen inom nämndens verksamheter. I de lokaler förvaltningen har rådighet fortsätter arbetet med utbyte till energisnål belysning, smart digital styrning och energisnåla vitvaror, utifrån beviljade klimatinvesteringsmedel. Förvaltningen är dock i hög grad beroende av fastighetsägarnas investeringar och åtgärder för energieffektiviseringar i lokalerna, men kan genom samverkan med fastighetsägarna bidra till att följa upp prestanda och funktionalitet.

Klimatförändringarna medför att samhället måste anpassas till mer extrema väderhändelser än idag. Skyfall och värmeböljor kommer att bli vanligare. Frekvensen liksom regnmängderna förväntas öka, och värmeböljorna väntas bli mer långvariga. Förvaltningen arbetar fortsatt förebyggande med skyfall och värmeböljor genom att inventera lokaler, verksamheter och parker ur ett klimatanpassningsperspektiv i enlighet med stadens handlingsplan för klimatanpassning; Stockholms skyfallsmodell som visar kritiska lågpunkter där det kan finnas hög översvämningsrisk, och regnvattnets projicerade flödesvägar; samt miljöförvaltningens karta över värmeöar som visar områden med observerad strålningstemperatur vid markytan över 35 grader de senaste åren. Komplexiteten i arbetet med klimatanpassning inbegriper många olika aspekter och involverar många parter. Förvaltningen arbetar utifrån sin kunskap och rådighet, men ser att en stadsövergripande överblick och expertkunskap behövs utifrån vilken olika parter kan samverka och ta ett gemensamt ansvar.

I arbetet med att utveckla en reviderad matstrategi/matprogram för staden har de olika deltagande förvaltningarna (bland annat Kungsholmen) diskuterat behovet av en kompletterande stadsövergripande stödfunktion för livsmedel för att stärka kompetens och samverkan i mat- och måltidsarbetet i staden. Syftet är att nå de mål som är fastslagna i det stadens Miljöprogram 2030, Klimathandlingsplan 2030 och den reviderade matstrategin/matprogrammet. Detta står i enlighet med åtgärd 5.8 i klimathandlingsplanens åtgärdestabell som lyder: Utredda förutsättningar och organisation samt införa en övergripande stödfunktion för mat och måltidsfrågor kopplade till klimat, näringsriktighet, ekologi, försörjningstrygghet och näringsliv.

I de lokaler där platsbrist råder som försvårar arbetet med återvinning, som till exempel hos vissa förskolor, ser förvaltningen ett behov av centrala, flexibla återvinningslösningar.

Förvaltningen ser behov av ett inkluderande och innovativt utvecklingsarbete under Agenda 2030-paraplyet tillsammans med övriga förvaltningar och bolag i staden, där miljö- och klimatfrågorna integreras med stadens arbete för social hållbarhet och mänskliga rättigheter. Förvaltningen avser skapa samtalsarenor på Kungsholmens bibliotek, Kungsholmens kulturhus, Baltzars träfflokal samt även i parklekens lokaler för att informera, lyssna och samverka med invånarna för en rättvis klimatomställning.

Prioriteringar

För att nå upp till KF:s mål och målen i Agenda 2030, som mål 3: god hälsa, mål 11: hållbara städer, mål 12: hållbar konsumtion, mål 13: bekämpa klimatförändringarna, mål 15:

ekosystem och biologisk mångfald och mål 17: genomförande och globalt partnerskap, kommer förvaltningen prioritera följande insatser:

- Fortsatt minskning av energianvändningen inom nämndens verksamheter genom energieffektiviseringar, energismart beteende och samverkan med fastighetsägarna.
- Fortsatt förebyggande arbete inför värmeböljor och skyfall i enlighet med Stockholms skyfallsmodell, värmekarta samt stadens handlingsplan för klimatanpassning.
- Samverkan med miljöförvaltningen och Kungsholmens bibliotek under Agenda 2030-paraplyet för att öka kungsholmsbornas delaktighet till en rättvis klimatomställning.

Innovation och digitalisering

Den digitala utvecklingen accelererar och blir mer komplex och går från många analoga processer till digitala. AI och automatisering är redan idag en viktig faktor inom industrin, och kommer troligtvis få en alltmer viktig roll även inom områden som nämnden ansvarar för, exempelvis hjälpmedel inom äldreomsorg och digitala orosanmälningar och ansökningar om försörjningsstöd inom socialtjänsten samt i kontakten med invånarna.

Mängden data ökar explosionsartat, vilket kräver kraftfulla tekniker och metoder för att genomföra analyser. I pandemins spår har distansarbetet ökat, något som i sin tur ökar behovet av effektiva och säkra plattformar och kommunikationsverktyg samt ett stadsgemensamt regelverk kring informationssäkerhet och dataskydd. Behovet av att utveckla digitalisering av sociala system är stor. Detta skulle bidra till en förbättrad arbetssituation för socialsekreterare och biståndshandläggare, minskad administration och en ökad tillgänglighet för invånarna. Många kommuner har redan digitala lösningar och systemstöd för ansökningsförfaranden, använder AI i delar av myndighetsutövning och när staden inte hänger med i samma utsträckning som andra kommuner, finns en risk för utanförskap för invånarna men också en risk för att stadens arbetsgivarvarumärke försvagas.

Förvaltningens kvalitets- och innovationsnätverk består av medarbetare från förvaltningens alla avdelningar och omvärldsbevakare, deltar i nätverk inom och utom staden och uppmuntrar, stöttar och bistår vid innovationsprojekt. Ett pågående projekt på förvaltningen inom ramen för innovation, är det två-åriga projektet *Hållbar äldreomsorg* där arbetet med innovation och pedagogik är centrala beståndsdelar för att skapa bestående beteendeförändringar för ökad hållbarhet inom klimat och miljö i äldreomsorgens verksamheter.

Prioriteringar

- utveckla användande av digitala verktyg och välfärdsteknik inom socialtjänst och äldreomsorg
- Arbeta systematiskt med innovation och verksamhetsutveckling för att förbättra möjligheterna att möta invånarnas och målgruppernas behov och förväntningar

4 Sammanfattande ekonomisk analys

4.1 Drift

Nämndens nettobudget för driftverksamheten uppgår till 1 497,5 mnkr för 2025. Enligt kommunfullmäktiges budget för 2025 ökar budgeten till 1 521,6 mnkr till år 2026. Plan för 2028 redovisas som för år 2027.

Driftbudget	2025	2026	2027	2028
Mnkr				
Kostnader	1 546,8	1 570,9	1 596,4	1 596,4
Intäkter	49,3	49,3	49,3	49,3
Summa driftbudget	1 497,5	1 521,6	1 547,1	1 547,1

Förvaltningen har en ekonomisk nettoomslutning om cirka 1,5 miljarder kronor. I förvaltningen arbetar cirka 1 300 tillsvidareanställda medarbetare och personalkostnaderna utgör cirka 43 procent av nämndens bruttokostnader. Kostnaderna för köp av verksamhet utgör cirka 37 procent och lokalkostnaderna utgör cirka 9 procent. Resterande 11 procent avser främst bidrag, livsmedel, förbrukningsmaterial och kostnader för IT.

Ekonomisk bruttoomslutning (mnkr)	2023	2024	2025	Förändring 2024-2025
Bruttoomslutning	1 720	1 851	1 891	39
Personalkostnader	719	799	795	-4
Köp av verksamhet	644	679	713	34
Lokalkostnader	155	163	166	3
Övriga kostnader	203	210	216	6

Den största kostnadsökningen de närmaste åren bedöms ske inom verksamhetsområdet äldreomsorg vilket hör samman med demografin med ökat antal äldre och därmed ökat antal köp av platser.

Avseende personalkostnaderna ses en minskning till följd av minskat personalomkostnadspålägg år 2025 från 46,4 till 41,0 procent. Samtidigt har de senaste årens ökade uppräknings av löner en stor påverkan på förvaltningens framtida personalkostnader. Under den kommande tioårsperioden kommer det vidare att finnas behov av nyanställningar kopplat till pensionsavgångar och ett växande behov av personal inom äldreomsorgens verksamheter, vilket innebär ytterligare ökande personalkostnader.

Trygga anställningar med heltid som norm samt arbetet med att minska andelen timavlönade förväntas stärka kontinuiteten och kvaliteten för både brukare och medarbetare. Detta kommer sannolikt att innebära en ekonomisk påverkan för verksamheterna, framförallt under en övergångsperiod.

Förändringen med ett rimligt antal medarbetare per chef med stadens nya chefsstruktur genom ökad chefstäthet kommer initialt att innebära ökade personalkostnader. Sannolikt kan det dock

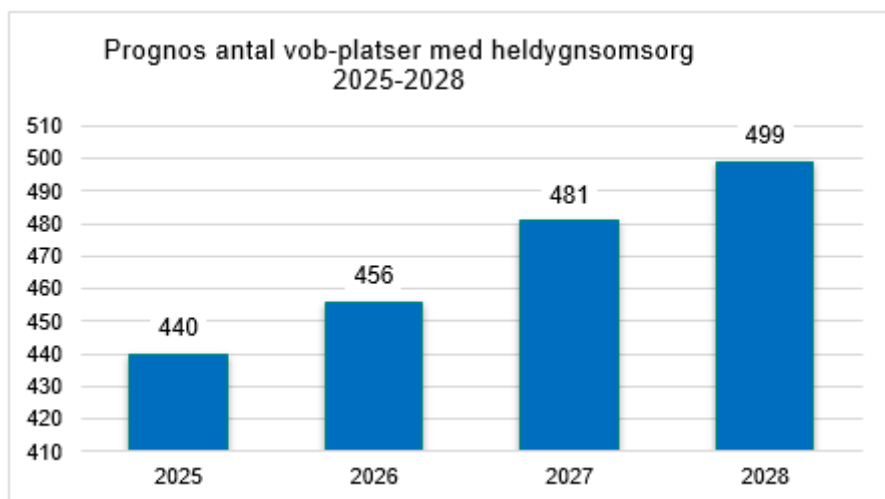
komma att påverka arbetsmiljön positivt för både chefer och medarbetare, vilket på sikt kan ge en lägre personalomsättning och minskad sjukfrånvaro.

Hyresnivåerna för lokaler kommer troligtvis att stiga som ett resultat av generell eftersatthet av underhåll och ökade kostnader för nybyggnationer. För att klara att hantera den nya hyreskostnadsnivån inom givna budgetramar kommer det att ställas krav på kostnadseffektiviseringar inom alla delar av verksamheterna, samt ytterligare fokus på effektivt utnyttjande av lokaler.

Trycket på stadens parkmiljöer har ökat de senaste åren i takt med förtätningen i innerstadsområdet. Antalet förskolor och skolor som saknar, eller har begränsad tillgång till, egna gårdar ökar vilket leder till ökat slitage i kringliggande parker. Den ökande mängden upplåtelser och evenemang bidrar också till att ytorna slits hårt och behovet av underhåll och reinvesteringar är numera så stort att befintliga budgetramar inte räcker.

Inom förskoleverksamheten pågår ett intensivt arbete med lokalplanering. De senaste åren har antalet förskolebarn på Kungsholmen minskat medan lokalkostnaderna för verksamheten är höga. Av förvaltningens förskolelokaler överstiger 52 procent årskostnaden 30 000 kr per barn. Under 2025 kommer två förskolor att avvecklas samtidigt som planering pågår för att möta behovet av förskolor i de nya bostadsområden som byggs inom Kungsholmens stadsdelsnämndsområde.

Den största utmaningen för Kungsholmens stadsdelsnämnd kommande år är att möta behoven av äldreomsorg då andelen äldre över 85 år ökar avsevärt under planperioden. Även med utökade förebyggande insatser kommer behovet av platser på vård- och omsorgsboende att öka. För år 2025 prognostiseras en kostnadsökningen motsvarande 47,6 mnkr (7,2 procent). Samtidigt planerar fastighetsbolaget Micasa för en omfattande renovering av nuvarande servicehuset Fridhemmet och vård- och omsorgsboendet Alströmerhemmet, som ska påbörjas hösten 2026. Förutom ökade kostnader under avveckling av servicehuset och evakuering av vård- och omsorgsboendet påverkas också tillgången på boendeplatser i staden den närmaste tiden.



Även behovet av insatser enligt LSS och SoL, främst boende, för personer med

funktionsnedsättning ökar. I takt med att allt fler inom målgruppen blir äldre och inte längre erbjuds daglig sysselsättning behöver även bemanning dagtid på gruppboenden utökas. Förvaltningen har de senaste åren arbetat systematiskt för att sänka kostnaderna vid inköp av boendeplatser med individuella avtal. Under 2025 kommer en central funktion för inköp av boendeplatser med individuella avtal att införas och det är i dagsläget svårt att bedöma hur detta påverkar kostnaderna för dessa platser.

Under de senaste åren har förvaltningen kunnat omfördela medel från äldreomsorgen till andra verksamheter, främst till Individ- och familjeomsorg, ekonomiskt bistånd och förskoleverksamheten. Dessa verksamheter har svårt att få en budget i balans, i huvudsak beroende på den socioekonomiska fördelningen och höga lokalkostnader. Med tanke på de kostnadsökningar som nu väntas inom äldreomsorgen kommer denna möjlighet till omfördelning att vara högst begränsad, förvaltningen ser därför stora ekonomiska utmaningar de närmaste åren.

De ekonomiska förutsättningarna under planperioden kommer att medföra stärkta krav på effektiviseringar och kostnadsminskningar inom samtliga verksamheter. Arbetet inriktas på kostnadsänkande insatser med bibehållen kvalitet, innovation, samverkan, avtalsuppföljningar och ett effektivt lokalutnyttjande.

Analys av prestationsförändringar

Av nämnden beräknade prestationsförändringar 2026-2028	Kostnader, mnkr*
Prestationsförändring, förskoleverksamhet	30,0
Prestationsförändring, stöd och service till personer med funktionsnedsättning	-18,6
Summa prestationsförändringar 2026-2028	11,4
(-) = ökade kostnader	

Prestationsförändringar inom förskola beräknas minska under perioden. Förändringen inom förskoleverksamheten är beräknad utifrån befolkningsprognosen och framskrivningen av antal förskolebarn. Prestationsförändringen för verksamhetsområdet funktionsnedsättning baseras på förändringar under de senaste åren i kombination med tidigare och kommande befolkningsutveckling.

Prognostiserade omslutningsförändringar 2026-2028

Omslutningsförändringar (mnkr)	2025	2026	2027	2028
Intäkter	-142	-146	-150	-155
Kostnader	142	146	150	155

De prognostiserade omslutningsförändringarna redovisar inte köp och försäljning av tjänster mellan stadsdelsnämnder.

Stadsmiljöverksamhet

Fördelningsnyckeln

Förvaltningen vill lyfta att det gällande fördelningssystemet för drift och investering inte ger det nödvändiga tillskott av medel som behövs för att kunna sköta nya parkmiljöer och reinvestera i de befintliga. Fördelningssystemet tar inte hänsyn till det stora antalet besökare i

innerstadens parker, som vare sig bor eller arbetar inom stadsdelsnämndområdet, eller de stadigt ökande drift- och underhållskostnaderna. Systemet tar heller inte hänsyn till ökade kostnader i nyligen exploaterade områden. I fördelningsnyckeln finns endast parkmark som fördelningsbegrepp. Detta begrepp tar inte hänsyn till vilka anläggningar som finns på ytan. Andelen dyra skötselanläggningar som lekplatser eller perennrabatter, i jämförelse med billigare element, spelar stor roll för driftkostnaden för parkmarken. I samband med ny exploatering är ofta ambitionsnivån hög, vilket ger en större andel parkyta som är dyr att förvalta. Då stadsdelsförvaltningarna inte har full rådighet över utformningen av dessa anläggningar, finns inte heller möjlighet att styra kostnadsutvecklingen. Det finns därför behov av en översyn av fördelningsnyckeln för drift och investering av parker och grönområden inom stadsdelsförvaltningarnas ansvarsområde.

Evenemang och upplåtelser

Förvaltningen efterfrågar ett övergripande arbete om mängden upplåtelser och evenemang som ska tillåtas i parker, kravställningar och hur stadens inkomster från nyttjande av allmän mark ska fördelas. I dagsläget kommer inga inkomster från upplåtelser av parkmark stadsdelsförvaltningarna till del, trots ett ökat behov av både parkunderhåll och administration.

Oförutsedda kostnader

Det finns ett behov av att kunna få ersättning för oväntade kostnader, till exempel vid upptäckt av miljögifter som kräver marksanering eller instabilitet i slänter och stränder som kräver geotekniska utredningar.

Dagvatten- och skyfallshantering

Investeringar i skyfalls- och dagvattenhantering är strategiskt viktiga för staden som helhet där parkerna är en viktig resurs för omhändertagande av vattnet. Dock medför det en ekonomisk belastning för de enskilda stadsdelsförvaltningarna som anlägger dem, då det kommande underhållet ska rymmas inom befintlig driftsbudget. För att staden inte ska riskera att stadsdelsförvaltningarna prioriterar bort dessa investeringar vill förvaltningen lyfta att en budget för framtida drift och underhåll bör medfölja varje beslutad investering.

Sortering och återvinning av skräp

Från den 1 januari 2026 införs en ny lag som innebär att kommunerna ska samla in vanligt förpackningsavfall separat på torg eller i parker som är över 2 000 kvadratmeter och där det förekommer betydande mängder förpackningsavfall. Förberedelsearbetet i staden samordnas av trafikkontoret och det är viktigt att stadsdelsförvaltningen deltar i planeringen och i god tid innan lagen införs förser aktuella parker med erforderlig utrustning. Införandet av den nya lagen väntas innebära utökade behov av till exempel omlastning och ökande kostnader för stadsdelsförvaltningen.

4.2 Investeringar

Investeringar totalt (mnkr)	Prognos 2025	2026	2027	2028
Parkinvesteringar (inkl reinvesteringar)	12,0	9,0	8,0	9,0
Investeringar med nycklade medel	9,5	10,0	10,0	10,0

Investeringar totalt (mnkr)	Prognos 2025	2026	2027	2028
Inventarier och maskiner	3,2	3,2	3,2	3,2
Klimatinvesteringar	1,2	1,5	7,5	4,0
Totalt	25,9	23,7	28,7	26,2

Ovan visas den sammanlagda investeringsbudgeten för Kungsholmen.

Stadsmiljö

Parkinvesteringsmedel och reinvesteringar

Den stadsgemensamma satsningen på reinvesteringar som löpt från 2015 till 2025 och som fördelats ut genom trafikkontoret har avslutats. Medel som nu ska fördelas av trafikkontoret är endast de så kallade parkinvesteringarna. Detta innebär i praktiken en halvering av investeringsmedel som fördelas enligt denna modell. Det är oklart hur nivåer och modellen för fördelning av nya reinvesteringsmedel kommer att se ut vilket skapar osäkerheter kring de kommande årens budget och svårighet att planera projekt. Förvaltningen är oroad över att det sammantagna utfallet för investeringar kommer att minska för Kungsholmens del, om fördelningen av reinvesteringsmedel ska införlivas i fördelningsnyckeln.

Förvaltningen ser också att nivåerna av investeringsmedel som fördelas genom trafikkontoret har minskat så pass mycket att man nu kan ifrågasätta den modellen, då det innebär mycket extra administration för alla inblandade förvaltningar.

Klimatanpassning

Utmaningar kopplat till klimatförändringar kommer på sikt innebära ökade kostnader. Planering och åtgärder för att kunna möta både långa torrperioder och skyfall är kostnadsdrivande. Investeringar i stadens gröna infrastruktur finansieras på olika sätt i form av fasta anslag och medel som är möjligt att söka. Att söka och följa upp dessa olika medel kräver mycket administration och försvårar arbetet med att driva projekt. Förvaltningen önskar därför att möjligheten att öka de fasta anslagen ses över. Det finns också ett behov av medel för klimatkonsekvenser, inte endast medel för anpassning.

Bevattningsanläggningar

Förvaltningen ser att behovet av att på ett hållbart och effektivt sätt kunna bevattna delar av parker, nya planetringsytor och nya träd under etableringstiden, ökar de närmaste åren. Det kan exempelvis handla om att reinvesteringar i befintliga bevattningsanläggningar, installera nya spolposter, bygga pumpanläggningar för att kunna nyttja sjövattnen och pröva nya metoder med anläggningar där vatten lagras och återbrukas. Kungsholmen har goda förutsättningar för att kunna minska andelen vattentransporter och minska förbrukning av färskvatten men det krävs tillskott av medel för detta.

Plaskdammar

Inom Kungsholmens stadsdelsnämndsområde finns fyra plaskdammar. Kraven på vattenkvaliteten i plaskdammarna är hög och driften av plaskdammarna kostsam. Inom de närmaste åren ser förvaltningen ett behov av att se över antalet plaskdammar och särskilt titta på möjligheten att exempelvis omvandla någon av plaskdammarna till annan typ av vattenlek, som kräver mindre underhåll, mindre yta och mindre vattenförbrukning.

Bryggor och bryggvägar

De många och långa strandlinjerna och det stora trycket på att kunna vistas i och vid vatten innebär att behovet av reinvesteringar i befintliga brygganläggningar kommer att öka de närmaste åren. De senaste tio åren har mängder av nya badbryggor och rekreationsbryggor byggts i stadsdelsområdet, främst inom ramen för exploateringsprojekt och behovet av reinvestering ökar i takt med att anläggningarna åldras.

Lekmiljöer

Behovet av reinvesteringar på stadsdelsområdets lekplatser ökar och förvaltningen ser att nuvarande investeringsmedel inte täcker de behov som finns. Förvaltningen ser här också behov av finansieringslösningar som löper över flera år. Det tar i regel tre år att planera, projektera och rusta upp större lekmiljöer, då det oftast är trångt och många avvägningar kring leksäkerhet, tillgänglighet och hållbarhet som måste göras.

Karlbergskanalen

Förvaltningen ser allvarligt på de stabilitetsproblem som föreligger längs delar av Karlbergskanalens strandpromenad, men det finns också fortsatt svårigheter kring den långsiktiga finansieringen. I budget 2025 har medel för projektet tilldelats inom ramen för de centrala parkinvesteringsmedlen och går därmed inte att ansöka om genom budgetjustering. Förvaltningen vill särskilt lyfta att det i stora projekt med många risker som påverkar tid och ekonomi, som detta är, finns behov av ett flerårsperspektiv gällande finansiering. Alternativt att man kan säkras möjligheten att föra med sig medel som inte hunnit förbrukas ett år till nästkommande år. Förvaltningen ser fortsatt behov av kontinuerlig dialog med SLK om finansieringslösningen för projektet. De stora genomförandekostnaderna för att åtgärda stabilitetsproblemen längs kanalen väntas under 2027.

Risk och osäkerheter

Projektet innefattar flera delar där förvaltningen ser risker som kan påverka både ekonomi och tidplan:

- Flera stora ledningsägare berörs av de stabilitetshöjande åtgärder som måste vidtas, vilket komplicerar projektet och bidrar till osäkerheter.
- Sanering måste utföras på den mark som nyttjats för båtuppställning men som nu återtas som allmän plats. Det är dock inte klarlagt hur stor andel massor som måste köras bort eller hur föroreningsgraden ser ut. Övrig mark inom båtuppställningsplatsen är också i behov av sanering. Förvaltningen förordar att denna del saneras samtidigt men för det krävs beslut inom andra delar av staden.
- För att lägga ut massor i vattnet (tryckbank) kommer det troligen bli nödvändigt med vattendom. Process för tillstånd kommer att inledas 2025 men tidsåtgången är svårbedömd.
- I vattnet finns troligen förorenade sediment vilket kräver särskilt förfarande i genomförandet. Kan påverka så väl tidplan som ekonomi.
- Anläggning av spont kommer troligen att behöva utföras från vattnet på pråm eller likvärdigt, vilket kan påverka så väl tidplan som ekonomi.
- Projektet kräver flertalet konsulter inom olika teknikområden. Gränser i avropsvolym och andra begränsningar i befintliga avtal kan påverka såväl tidplan

som ekonomi.

5 Lokalförsörjningsplan

5.1 Sammanfattning

Lokalförsörjningsplanen är ett styrdokument för respektive nämnds kort- och långsiktiga arbete med lokalplanering där nämndens totala behov av lokaler och planerade förändringar sammanställs. Nämndernas lokalförsörjningsplaner aggregeras till stadens övergripande lokalresursplan som årligen föreläggs kommunstyrelsen.

Förvaltningen arbetar systematiskt och strukturerat med den strategiska lokalförsörjningen för att både på kort och lång sikt säkerställa att verksamheterna kan bedrivas enligt plan med en tillräcklig mängd lokaler. Målsättningen är även att bedriva planarbetet så att flexibilitet och kostnadseffektivitet i lokalförsörjningen uppnås.

Arbetet med lokalplanering på Kungsholmen har stort fokus på förskoleverksamheten som har höga lokalhyror, precis som övriga förskolor i innerstaden. De senaste årens nedgång av antalet förskolebarn har stannat av något men det finns fortfarande behov av att anpassa förskolelokaler efter behoven. I de stadsutvecklingsområden där det byggs bostäder behöver däremot nya förskolor etableras vilket kommer att höja lokalkostnaderna ytterligare.

Kungsholmen är först ut när Micasa genomför ombyggnation av servicehus och vård- och omsorgsboenden för att säkerställa den framtida försörjningen av omsorgsplatser när den äldre befolkningen ökar. Då detta berör samtliga stadsdelsnämnder skulle det vara mer effektivt om det hanterades ur ett gemensamt stadsperspektiv för att varje stadsdelsnämnd inte ska behöva hitta egna lösningar. Nämnden ser stora fördelar med en central samordning kring evakueringsfrågan. Genom en gemensam hantering av detta skulle samma evakueringslösning kunna användas för flera stadsdelsnämnder och därmed ge ekonomiska och tidsmässiga vinster för staden som helhet.

5.2 Planeringsförutsättningar

Stadsdelsnämndens samtliga verksamheter bedriver ett aktivt arbete för en effektiv samordning av lokaler och resursanvändning. För att uppnå ett effektivt utnyttjande av lokalresurserna samverkar verksamheter kontinuerligt, både mellan avdelningar och inom respektive avdelning samt med övriga stadsdelsnämnders verksamheter.

Förvaltningsledningen har några gånger per år, samt på förekommen anledning, genomgångar av lokalresursbehovet inom stadsdelsnämndsområdet i syfte att säkerställa behovet på såväl lång som på kort sikt.

Nyckeltal för pedagogisk verksamhet

- Inskrivningsgraden är 91 procent för förskolans verksamhet.
- Nämnden hyr totalt in 20 534 kvadratmeter lokalarea för pedagogisk verksamhet vilket ger en yta på ca 12,5 kvadratmeter per barn
- Cirka 47 procent av dessa kvadratmeter hyrs in från hyresvärdar utanför kommunens bolag.

- Andel förskolebarn i kommunal regi är 51 procent (exklusive kommunövergripande förskoleverksamhet)
- Säsongsvariationen mellan inskrivna barn i förskolan har de två senaste åren varit en skillnad på 30-80 barn mellan vår och höst.

Nyckeltal för övriga verksamheter, exklusive bostäder som planeras i separata boendeplaner

- Total införhyrning för övrig verksamhet som ingår i lokalförsörjningsplanen är 3711 kvadratmeter.
- Förvaltningskontoret omfattar en total inhyrning om 2 068 kvadratmeter. På Förvaltningskontoret arbetar 168 personer.
- Lokalytan är cirka 12 kvadratmeter per anställd på förvaltningskontoret.
- Lokalytan är cirka 17 kvadratmeter per arbetsplats på förvaltningskontoret.

Befolkningsutvecklingen ökar inom de äldre åldersgrupperna vilket medför ett ökat behov av lokaler för dessa.

5.3 Bedömd hyreskostnadsutveckling

Förvaltningen bedömer att hyreskostnaderna för inhyrda lokaler kommer minska mellan 2026 och 2027 då två förskolor avvecklas under 2025. Under åren 2028-2030 planeras etablering av nya förskolor i de bostadsområden där nybyggnation sker, varför hyreskostnaderna förväntas öka med ca 10,5 mnkr.

Förvaltningens bedömning av hyreskostnadsutvecklingen redovisas i tabellen nedan. Bedömningen är en sammanvägning mellan befintliga hyreskostnader (2025) och planerad kommande utökad införhyrning samt delvis planerade avvecklingar. I denna beräkning ingår dock inte bedömd kostnadsminskning för utträde ur lokaler 2028-2030 för att ekonomiskt möjliggöra etableringen av nya lokaler, detta är dock fortfarande oklart. Den strategiska lokalplaneringen ses löpande över under året och är en prioriterad fråga för förvaltningen för att säkerställa effektivitet vad gäller lokal- och resursanvändning.

En utmaning är lokalernas hyreskostnader som ligger över stadens rekommenderade högsta hyresnivåer. Hyresnivån i innerstaden är generellt högre än i andra delar av staden. Förväntade ökade kostnader för nybyggnation av förskolor leder i förlängningen till högre hyror för framtida förskolelokaler, men också att stadens riktlinjer för maximal kostnad per barn och år kommer att överskridas under planeringsperioden.

För att klara av den nya högre hyreskostnadsnivån inom givna budgetramar kommer det att ställas krav på kostnadseffektiviseringar inom alla verksamheter samt ytterligare ökat fokus på effektivt utnyttjande av våra lokaler.

Av förvaltningens förskolelokaler överstiger 52 procent årskostnaden om 30 000 kr per barn.

För 10 av förskolelokalerna överstiger hyran 3 000 kronor per kvadratmeter. De två dyraste lokalerna har en hyra som överstiger 4 000 kronor per kvadratmeter, en av dem hyrs av Skolfastigheter i Stockholm AB (SISAB) och den andra hyrs av en privat bostadsrättsförening.

Benämning, mnkr	2025	2026	2027	2028	2029	2030	2031	2032	2033	2034	2035
Sammanlagda hyreskostnader för lokaler	76,8	74,3	72,3	76,0	79,0	86,5	86,5	86,5	86,5	86,5	86,5
-varav hyreskostnad för pedagogiska lokaler	56,5	54,0	52,0	55,7	58,7	66,2	66,2	66,2	66,2	66,2	66,2

Tabell, bedömd hyresutveckling fram till 2035.

I total årshyra ingår ingen införhyrning av lokaler som används till bostäder, den införhyrningen rapporteras i särskilda boendeplaner.

Hyreskostnadsutvecklingen och Trossen

Under planperioden inleds ombyggnationen av servicehus och vård- och omsorgsboenden för att säkerställa den framtida försörjningen av omsorgsplatser när den äldre befolkningen ökar. Stadsdelsnämnden ser behovet av att evakueringslösning för boende inom äldreomsorgen behöver lösas snarast. Utmaningen berör samtliga stadsdelsnämnder och behöver hanteras ur ett gemensamt stadsperspektiv för att inte varje stadsdelsnämnd ska hitta egna lösningar. Nämnden ser fördelar med en central samordning kring evakueringsfrågan. Genom en gemensam hantering av frågan skulle samma evakueringslösning kunna användas för flera stadsdelsnämnder och därmed ge ekonomiska och tidsmässiga vinster för staden som helhet.

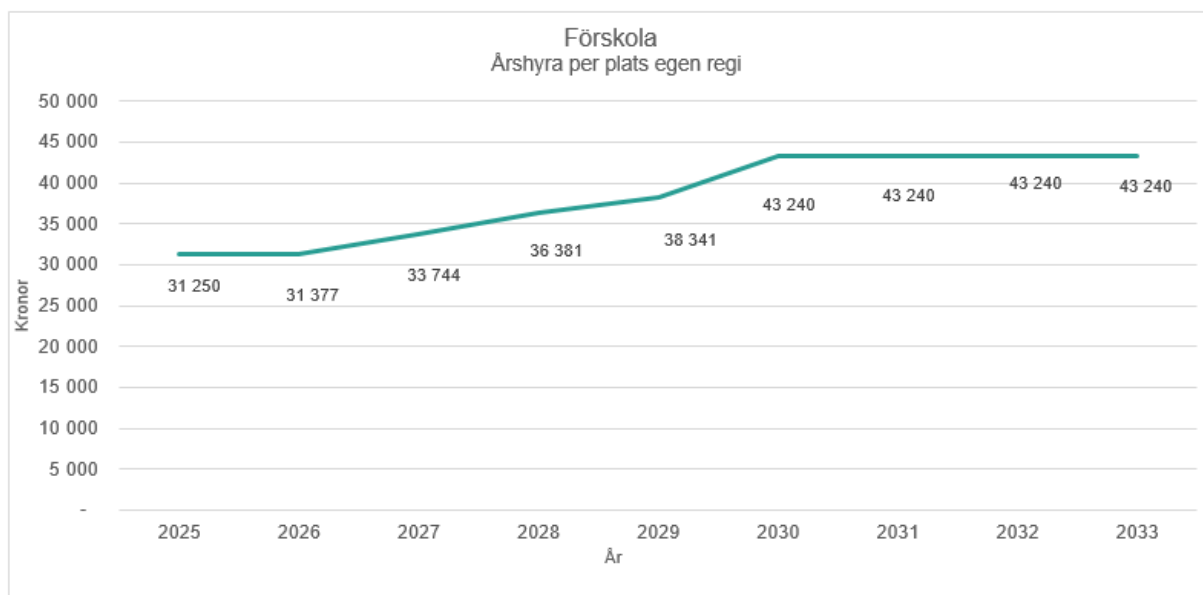


Diagram över hyresutvecklingen beräknat som årshyra per förskoleplats

5.4 Samverkan

Under planeringsprocessens tidiga skeden och nya lokaler har förvaltningen nära samarbete med socialförvaltningen, Micasa, SISAB, Skolfastigheter i Stockholm AB, fastighetskontoret, stadsbyggnadskontoret, trafikkontoret och exploateringskontoret.

Underhållsarbetet och den underhållsskuld som finns i flera av lokalerna som förvaltningen hyr, kräver ett samarbete med fastighetsägaren för att kunna erhålla ändamålsenliga lokaler.

Samverkan mellan fastighets- och bostadsbolagen och förvaltningen bör ske i enlighet med stadens riktlinjer om ansvarsområde för respektive part.

För att uppnå ett effektivt lokalutnyttjande bedriver förvaltningarna i innerstaden idag flera verksamheter i samverkan:

Kungsholmens, Norra innerstadens och Södermalms stadsdelsförvaltningar samverkar kring verksamheterna försörjningsstöd och arbetsmarknadsåtgärder, budget- och skuldrådgivning, konsumentvägledning, ungdomsmottagning, personligt ombud, relationsvårdscenter samt tryggt mottagande i hemmet.

Inom förvaltningen samverkar olika verksamheter för att nyttja befintliga lokaler effektivt, ett sådant exempel är fritidsgården som är samlokaliserad med Kronobergs parklek.

5.5 Lokalplanering - ej pedagogisk verksamhet

5.5.1 Nuläge 31 januari 2025

Nämndens hyreskostnader för övriga verksamheter omfattar 19,7 mnkr per år. Genomsnittlig hyresnivå ligger på 4600 kr per kvadratmeter och år.

Nämndens lokalbestånd för övriga verksamheter består av:

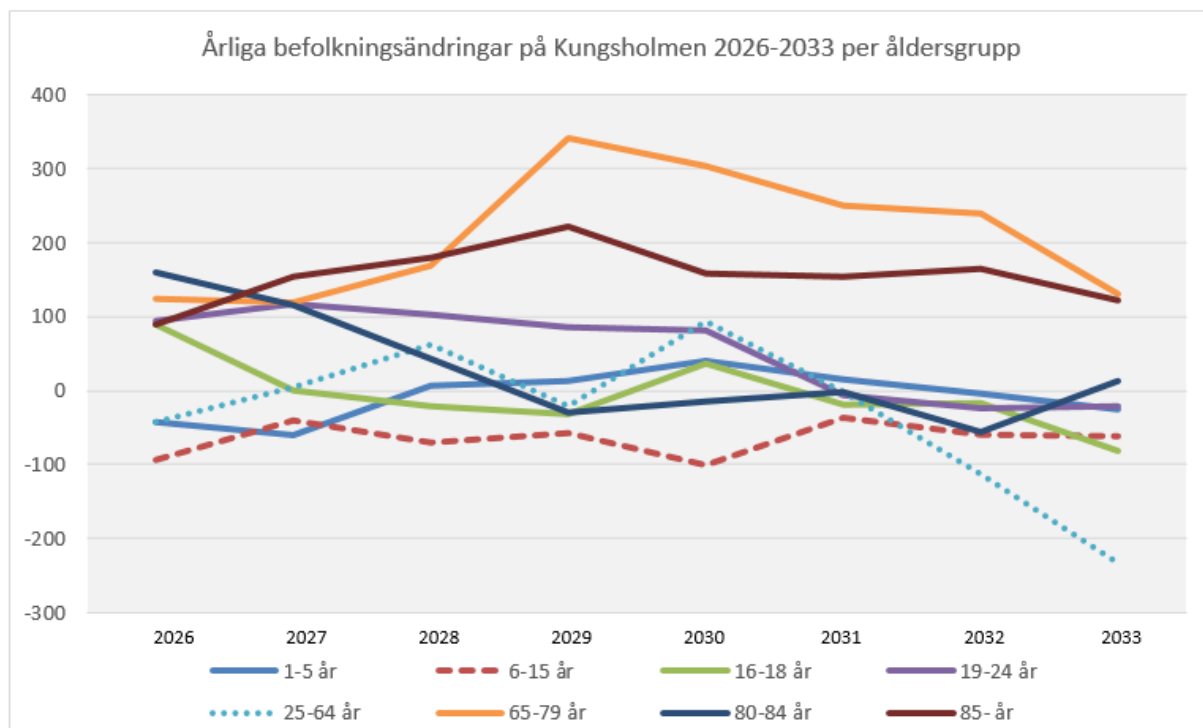
- Ett förvaltningskontor där myndighetsutövningen, förvaltningsadministration, familjerådgivning och preventionsverksamheten samt tryggt mottagande inom äldreomsorgen har sin arbetsplats
- Två lokaler för hemtjänst i egen regi
- En personallokal för LSS utförarverksamhet
- Två lokaler för daglig verksamhet inom LSS verksamheten inom egen regi
- Tre lokaler för parkleksverksamhet varav två används av egen regi och den tredje nyttjas av parklek som drivs av en ideell förening genom en IOP. Förvaltningens fritidsgård är samlokaliserad med Kronobergs parklek.
- En lokal för dagverksamhet inom äldreomsorgen inom egen regi.

Förvaltningskontoret har 123 arbetsplatser i aktivitetsbaserat landskap med hemvister. Arbetsplatserna nyttjas av 168 medarbetare vilket innebär en beräkning om 73 procent beläggningsgrad. Årshyran för förvaltningskontoret är 12,3 mnkr, vilket innebär att varje arbetsplats har en hyreskostnad om ca 99 800 kronor per arbetsplats och år.

5.5.2 Behov och planering av lokaler för år 2026-2033 (första planeringsperioden)

Det sker en hel del förändringar i befolkningsutvecklingen under perioden vilket påverkar lokalplaneringen. Som framgår av diagrammet nedan fortsätter den äldre befolkningen att öka under perioden. Den största ökningen sker inom åldersgruppen 65-79 år fram till år 2029, även åldersgruppen 85 år och äldre fortsätter att öka till 2029. Däremot stannar den tidigare ökningen inom åldersgruppen 80-84 år av för av sedan plana ut under perioden. De senaste åren har barnantalet i åldersgruppen 1-5 år minskat på Kungsholmen vilket inneburit att några förskolor behövs avvecklas. Under åren 2027-2030 sker dock en viss ökning inom

åldersgruppen vilket hör samman med de nya bostäder som tillkommit inom Kungsholmens stadsutvecklingsområden, något som beaktats i lokalplaneringen.



Inom äldreomsorgens verksamhetsområde ser förvaltningen behov av ytterligare en träffpunkt och en eller två dagverksamheter för att möta den demografiska utvecklingen de närmaste åren. I dagsläget är dessa verksamheter inrymda i servicehus och vård- och omsorgsboenden men där är möjligheterna till utökningar begränsade. Det pågår för närvarande ett arbete med att söka efter en mer funktionell lokal för hemtjänstens verksamhet och på sikt kan det behövas ytterligare lokalutökningar för verksamheten. Då tillgången till nya lokaler på Kungsholmen är begränsad är en viktig del i lokalplaneringen att se över hur de förskolelokaler som avvecklas kan användas av andra verksamheter.

5.5.3 Behov och planering för lokaler år 2034-2045 (andra planeringsperioden)

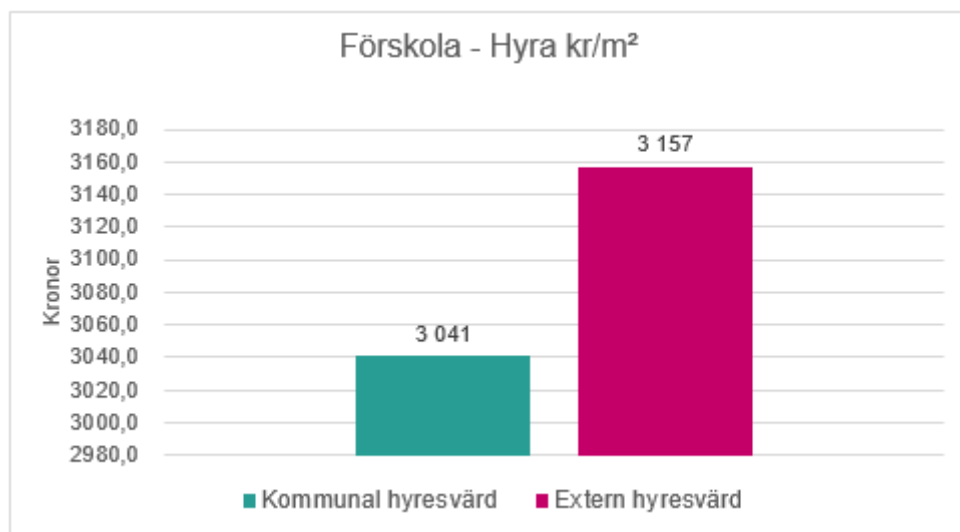
Förvaltningen har inga planerade lokalförändringar under den andra planeringsperioden.

5.6 Lokalplanering - pedagogisk verksamhet

5.6.1 Nuläge 31 januari 2025

31 januari 2025 fanns 1808 platser på Kungsholmens kommunala förskolor. Vid samma tidpunkt var 1647 barn inskrivna, vilket innebär att det fanns cirka 160 lediga platser i den kommunala förskoleverksamheten. Under de kommande två åren behöver förvaltningen ta höjd för att två förskolor behöver evakueras under tiden stambyte görs.

52 procent av de inskrivna barnen går på kommunala förskolor.



De fristående förskolorna på Kungsholmen har en kapacitet för 1805 barn. 31 januari 2025 var 1550 barn inskrivna fristående förskolor vilket innebär att de har cirka 250 lediga platser. 48 procent av barnen är inskrivna i fristående förskolor.

Under 2025 kommer två kommunala förskolor att avvecklas och en att minskas väsentligt.

Förskolan Havet på S:t Göransgatan 146, med kapacitet för 60 barn, flyttade sin verksamhet till den nya förskolan Mariedal i januari 2025.

Förskolan Kronan på Kronobergsgatan 15 kommer att flytta sin verksamhet med kapacitet för 42 barn till förskolan Valvet under sommaren 2025. En del av förskolan Eira på Kungsholms hamnplan 6, med kapacitet för 49 barn, avvecklas till sommaren 2025 för att flytta in i förskolan Myntet.

5.6.2 Planering av lokaler för år 2026-2033 (första planeringsperioden)

Förvaltningen planerar för åtta nya förskolor i stadsutvecklingsområdena på Kungsholmen utifrån uppdraget från stadsdelsnämnden att det ska finnas förskolor i alla delområden på Kungsholmen, och för att barn och vårdnadshavare ska ha tillgång till förskolor i sitt närområde. I samband med att nya förskolor etableras i nya bostadskvarter kommer äldre förskolor att avvecklas utifrån ett minskat behov av platser i dessa områden.

I Primusområdet på Lilla Essingen planeras cirka 600 nya bostäder och en förskola med sex avdelningar. Den första planen var att bygga en förskola med åtta avdelningar, men på grund av ett minskat barnantal i stadsdelen har förvaltningen valt att minska förskolan till fyra avdelningar. Förskolan beräknas tidigast vara klar för inflytt om 4-5 år.

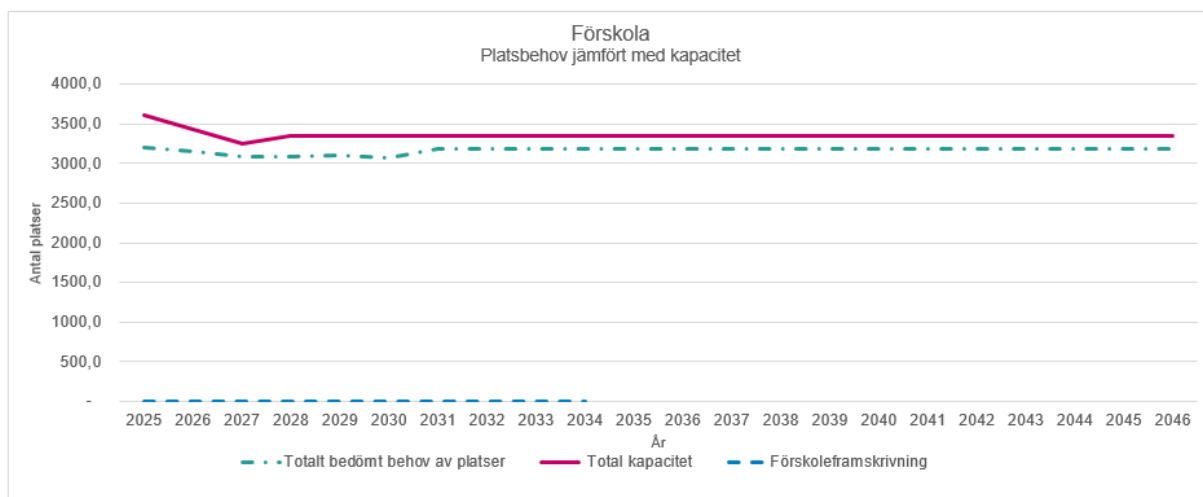
Två nya förskolor, med fyra avdelningar vardera, planeras att byggas i Hornsbergskvarteren, där det gamla SL-garaget låg. En förskola var planerad för sex avdelningar men förvaltningen har valt att minska den till fyra avdelningar på grund av ett minskat barnantal i stadsdelen. Cirka 890 bostäder kommer att byggas i dessa kvarter.

En ny förskola planeras vid utvecklingen av nya bostadskvarter i området kring S:t Eriks ögonsjukhus. I området planeras för 325 bostäder och en förskola med fyra avdelningar. Det är oklart när förskolan kommer vara klar för inflyttning.

Tre av ovanstående förskolor byggs av privata bostadsföretag och en förskola byggs av ett kommunalt bostadsbolag. Ännu är inga hyresavtal förhandlade och det är oklart vad hyresnivåerna kommer att ligga på.

I slutet av denna planeringsperiod planerar förvaltningen för att etablera fyra förskolor med totalt 16 avdelningar när nya kvarter byggs i Stadshagen.

Det planeras för 200 nya bostäder och en förskola i kvarteret Ångtvätten 16 på Stora Essingen. Förvaltningen kommer inte att gå vidare med projekteringen av förskolan på grund av en generell minskning av antalet förskolebarn på Kungsholmen och nu även på Stora Essingen.



5.6.3 Planering av lokaler för år 2034-2045 (andra planeringsperioden)

Det är svårt att överblicka förskoleplaneringen för denna period och hur planeringen av stadsutvecklingsområden fortskrider, samt om befolkningsprognosen ligger kvar.

5.7 Övrig information

6 Övriga redovisningar

Attesterat av

Detta dokument har godkänts digitalt av följande personer:

Namn	Datum
Ann-Christine Hansson, stadsdelsdirektör	2025-04-07