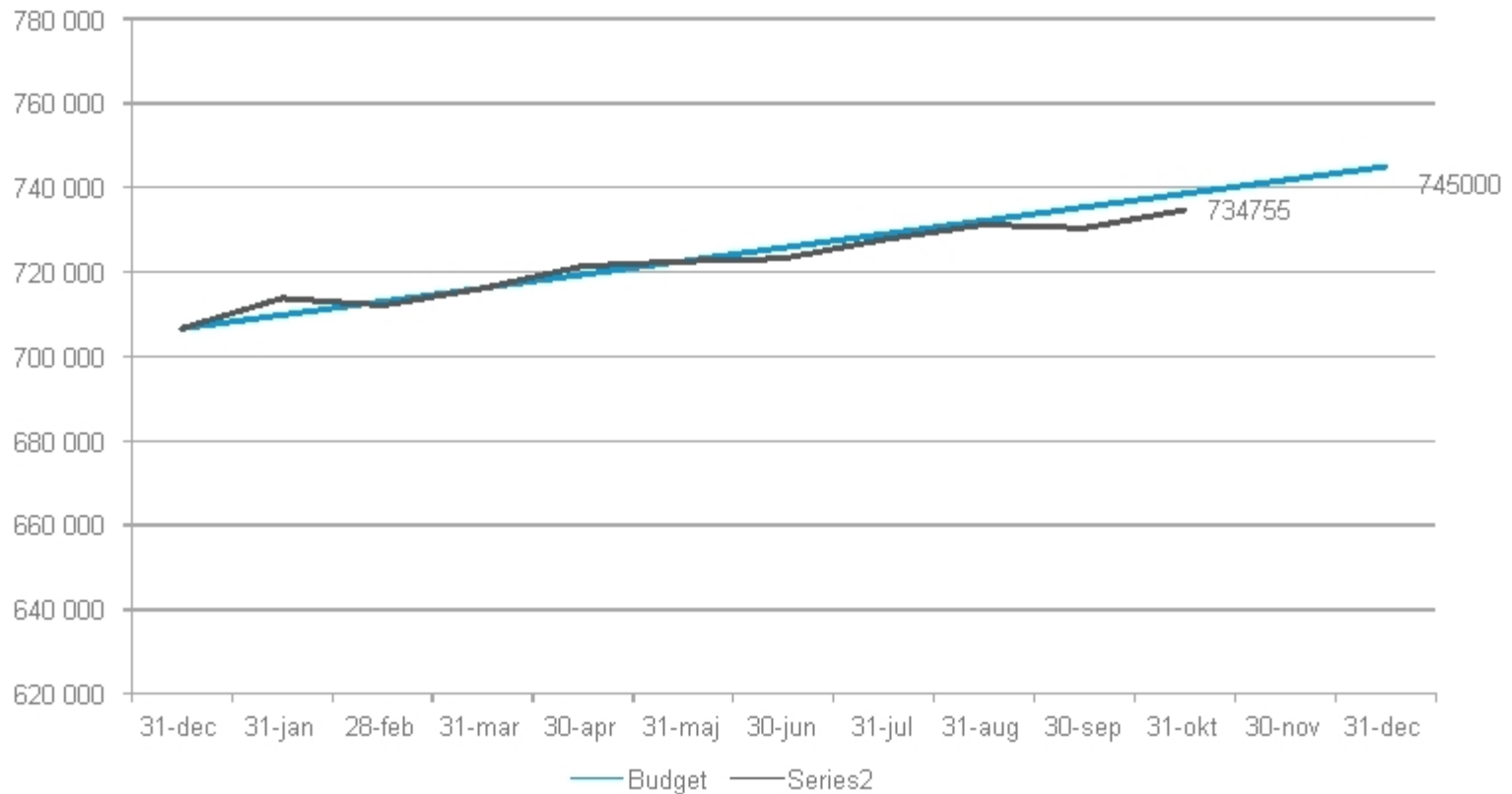


STYRELSESTATISTIK JAN-OKTOBER 2021

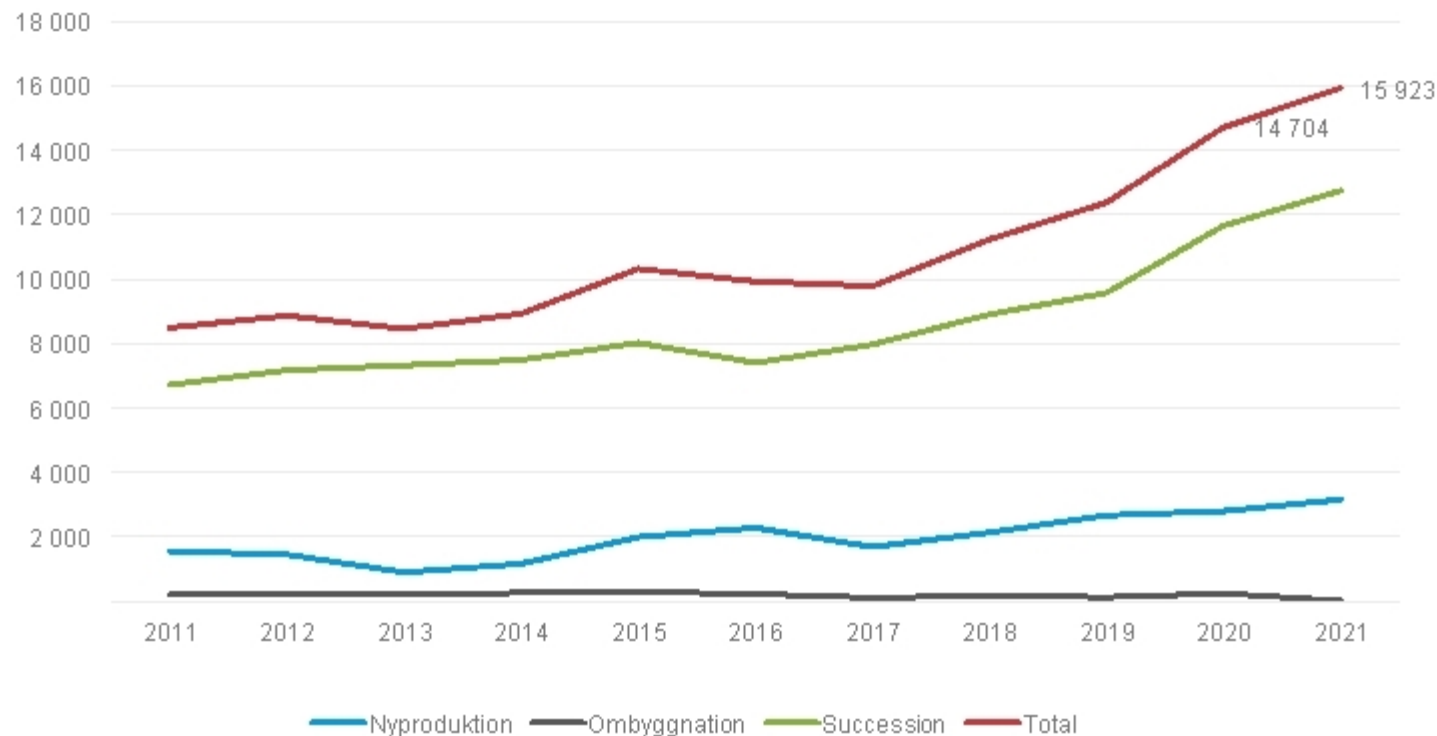
UTVECKLING BOSTADSKÖN



Den sista oktober i år var 734 755 personer registrerade hos Bostadsförmedlingen. Det är en ökning med 28 123 personer sedan sista december förra året.

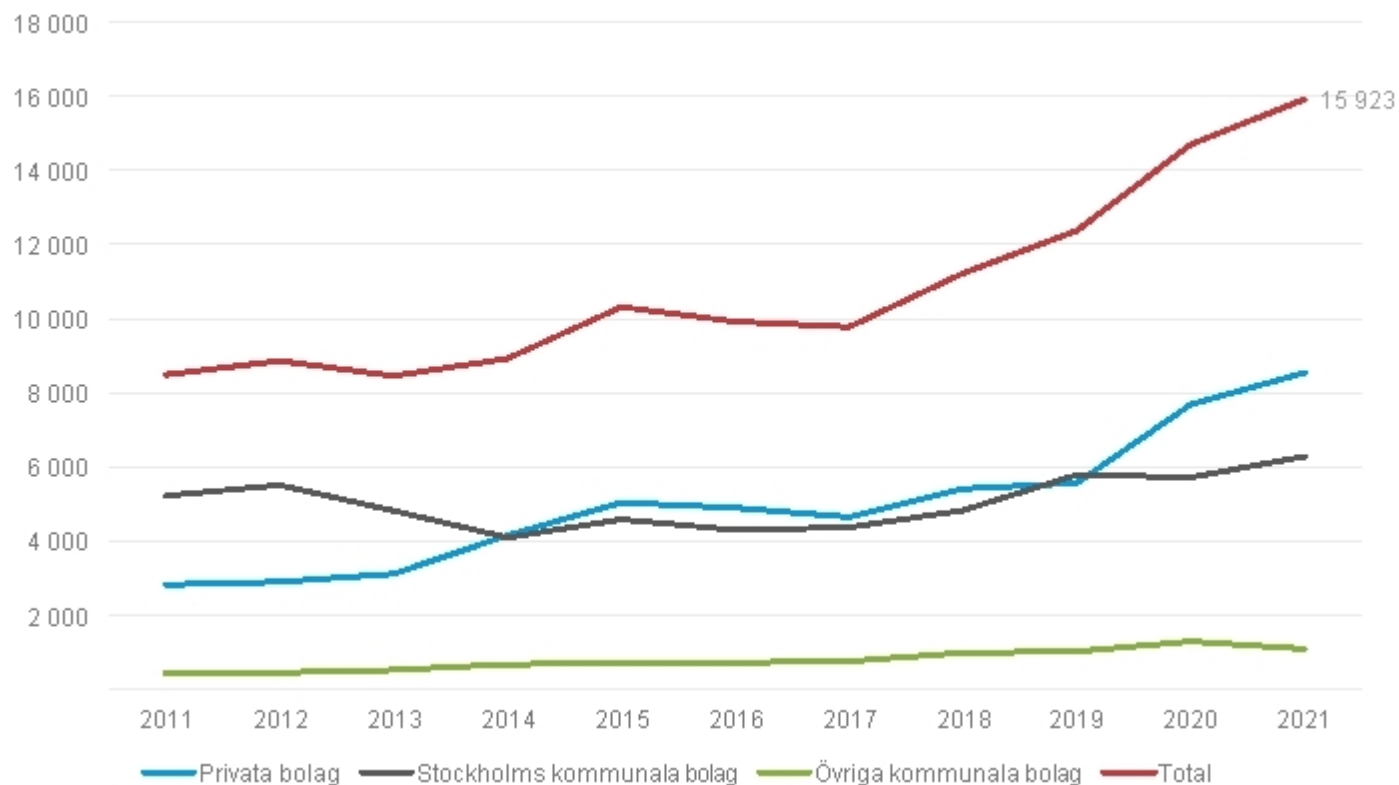


FÖRMEDLADE LÄGENHETER JANUARI – OKTOBER 2011-2021, PER FASTIGHETSTYP



Under årets första tio månader har antalet förmedlade bostäder ökat jämfört med samma period förra året. Det handlar främst om successionsbostäder, plus 1 089 bostäder. Ökningen beror både på nya aktörer samt att befintliga samarbetspartners har lämnat in fler lägenheter.

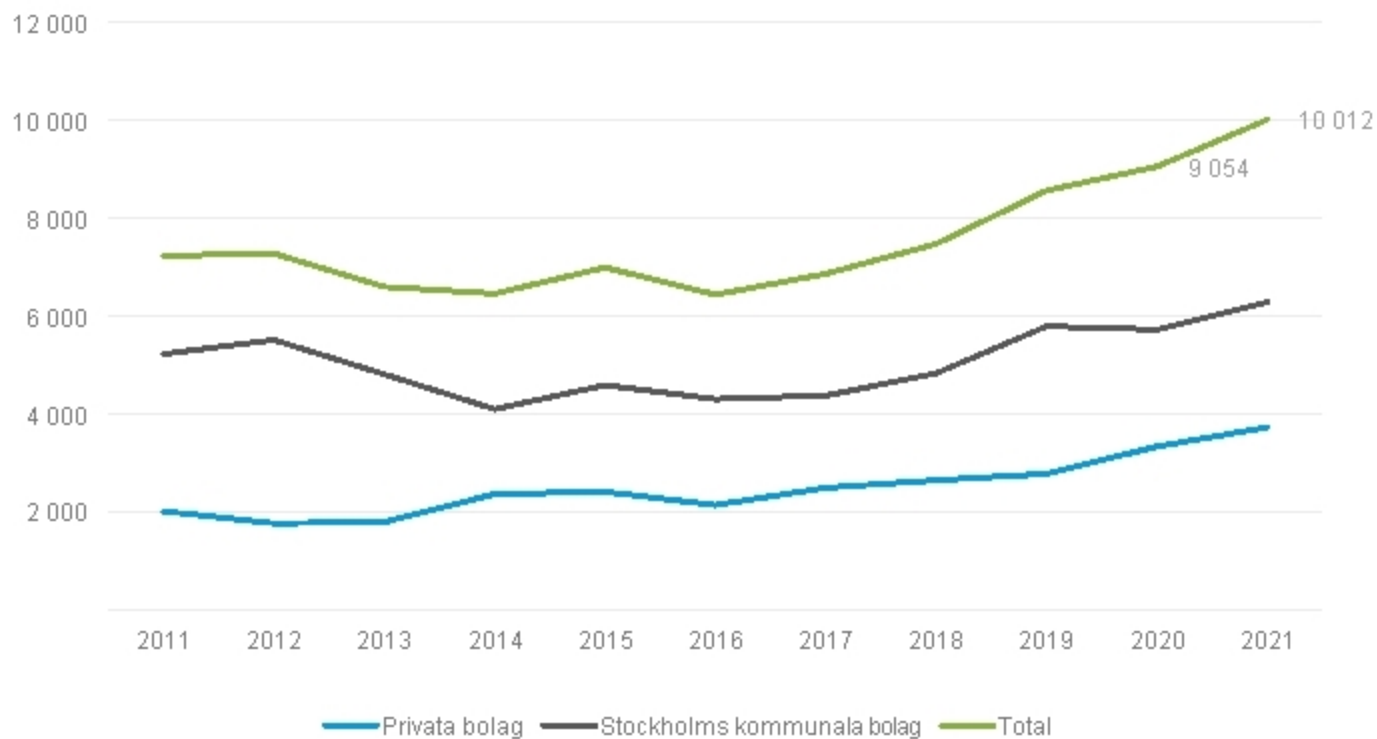
FÖRMEDLADE LÄGENHETER JANUARI - OKTOBER 2011-2021, PER FASTIGHETSÄGARTYP



Det är främst privata bolag som står för den ökade inlämningen.



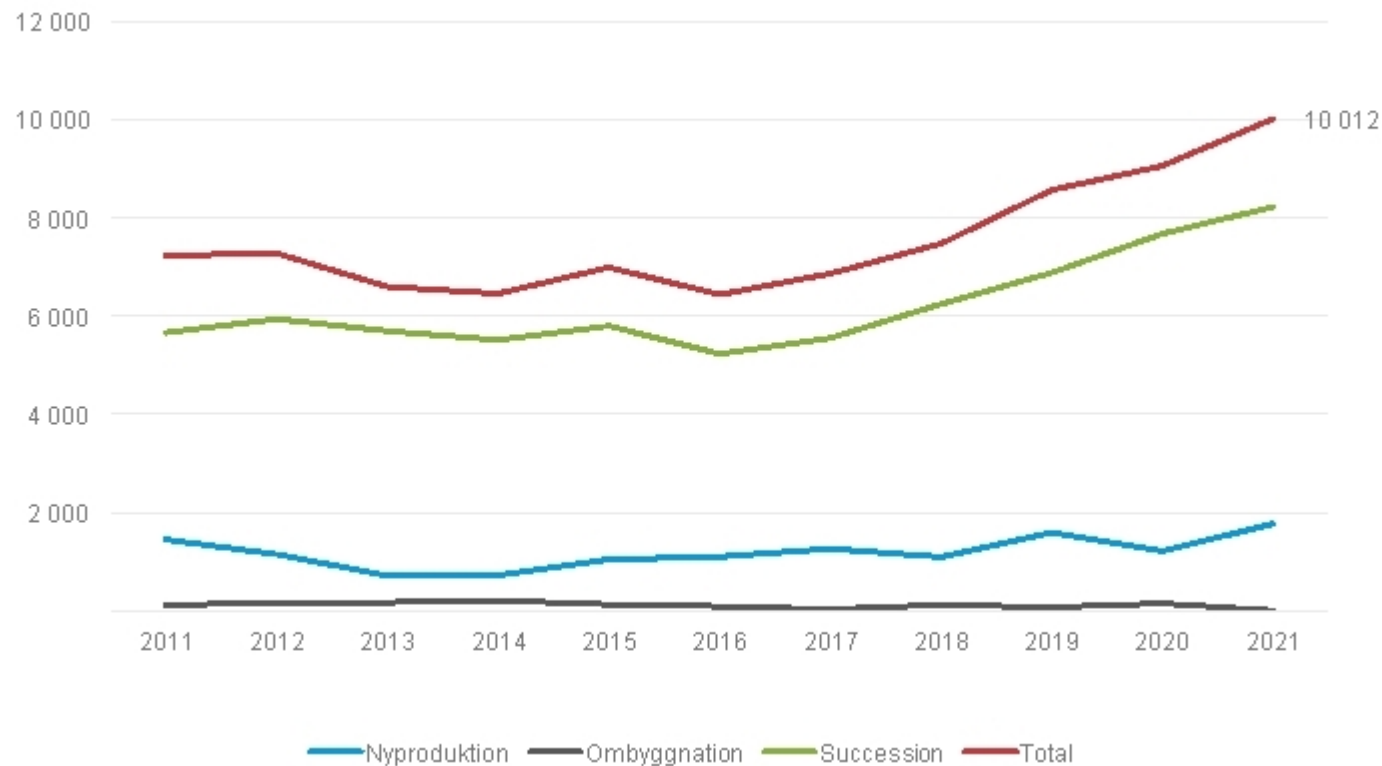
FÖRMEDLADE LÄGENHETER JANUARI – OKTOBER 2011-2021 STOCKHOLMS STAD, FASTIGHETSÄGARTYP



Antalet förmedlade bostäder i Stockholms stad har ökat jämfört med samma period 2020. Ökningen består av bostäder från både privata och kommunala bolag.



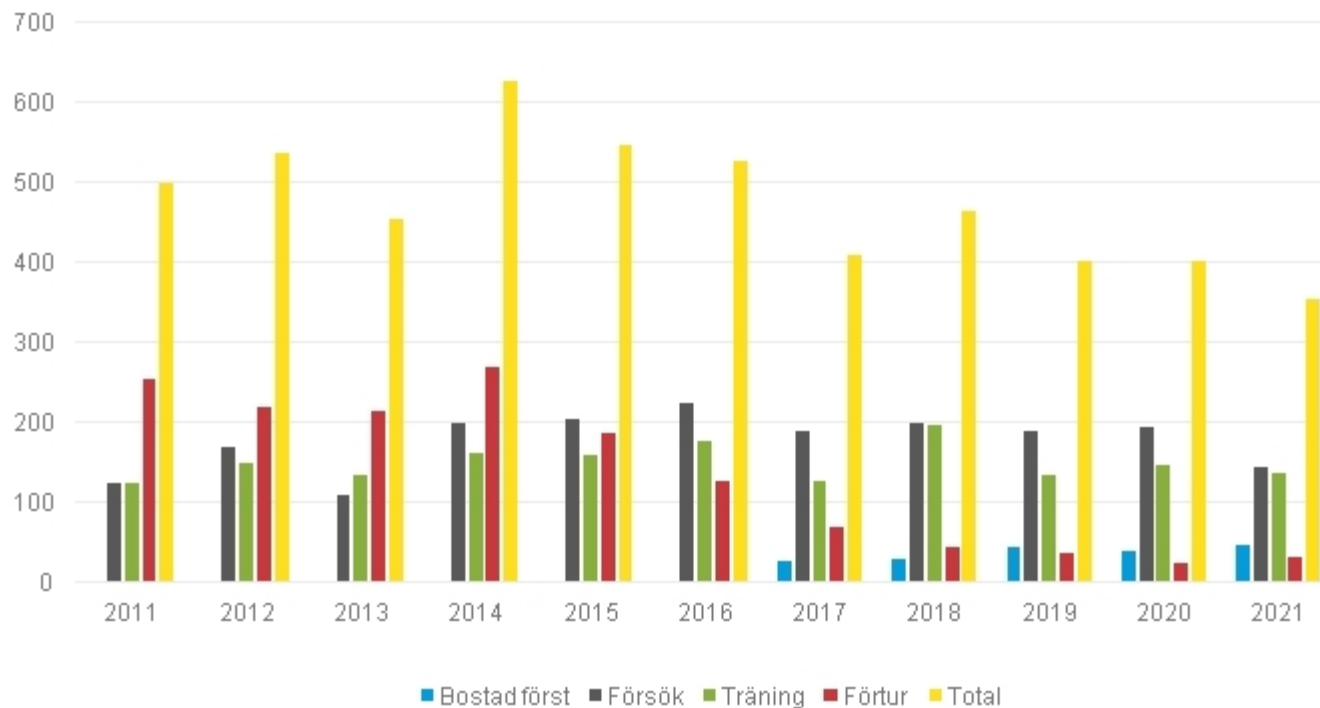
FÖRMEDLADE LÄGENHETER JANUARI – OKTOBER 2011-2021 STOCKHOLMS STAD, FASTIGHETSTYP



Den ökade förmedlingen i staden gäller både succession och nyproduktion.



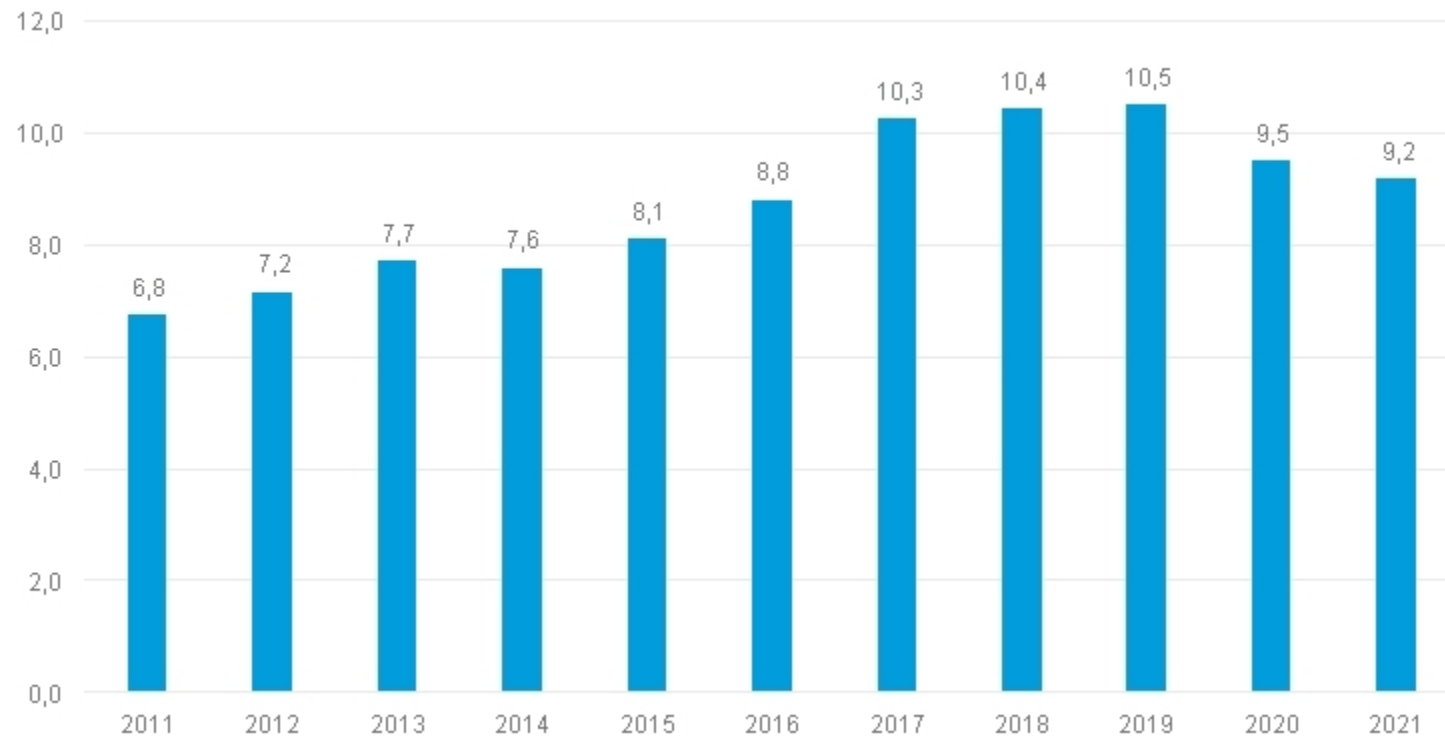
FÖRMEDLADE FÖRSÖKS-, TRÄNING-, BOSTAD FÖRST OCH FÖRTURSLÄGENHETER, JANUARI – OKTOBER 2011-2021



Antalet förmedlade försökslägenheter minskar.



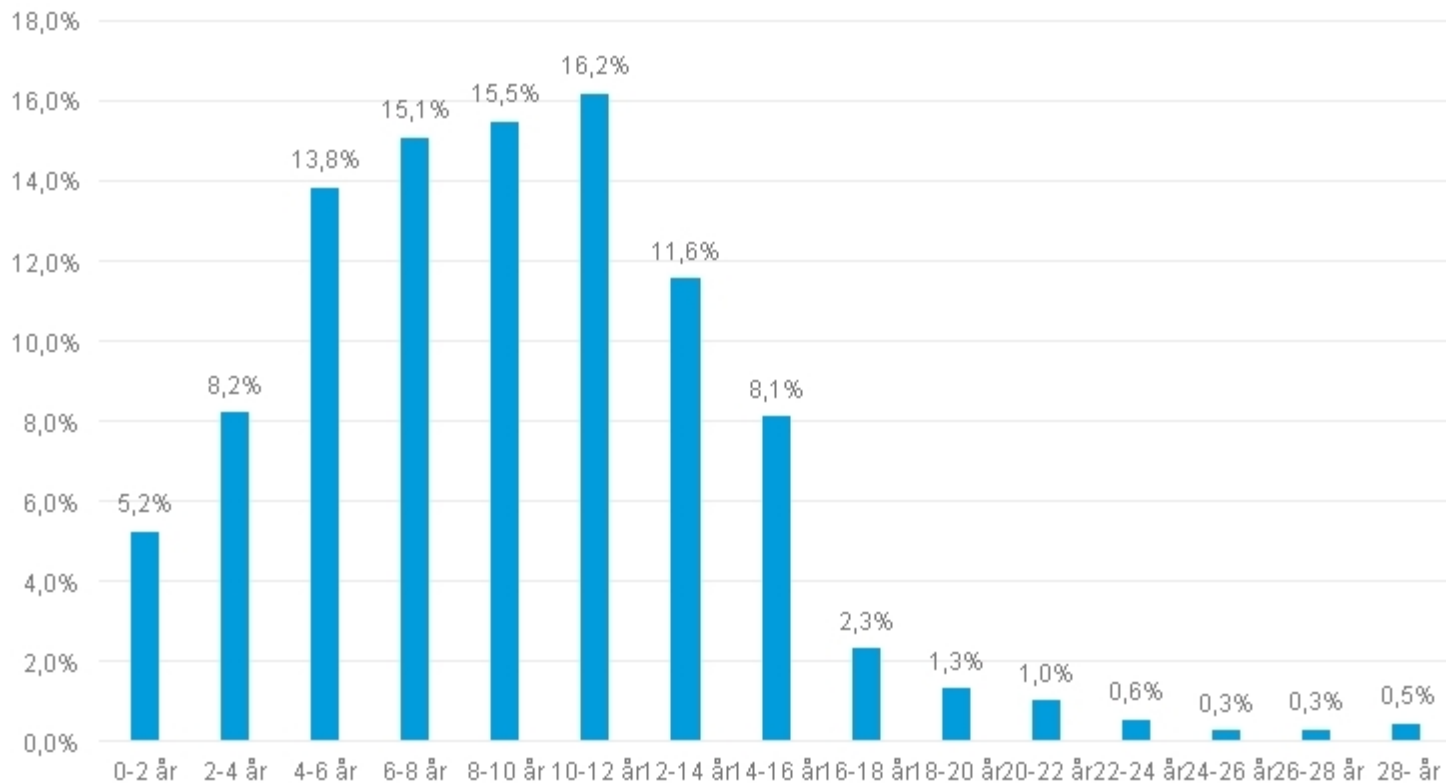
GENOMSNISSLIG KÖTID JANUARI - OKTOBER HELA REGIONEN



Genomsnittlig kötid, vanliga hyresrätter (ej kategoribostäder), förmedlade till bostadskön, hela regionen. De första tio månaderna i år ser vi kortare medelkötid än samma period förra året. Det beror sannolikt på ett ökat utbud i kombination med inställda fysiska visningar.

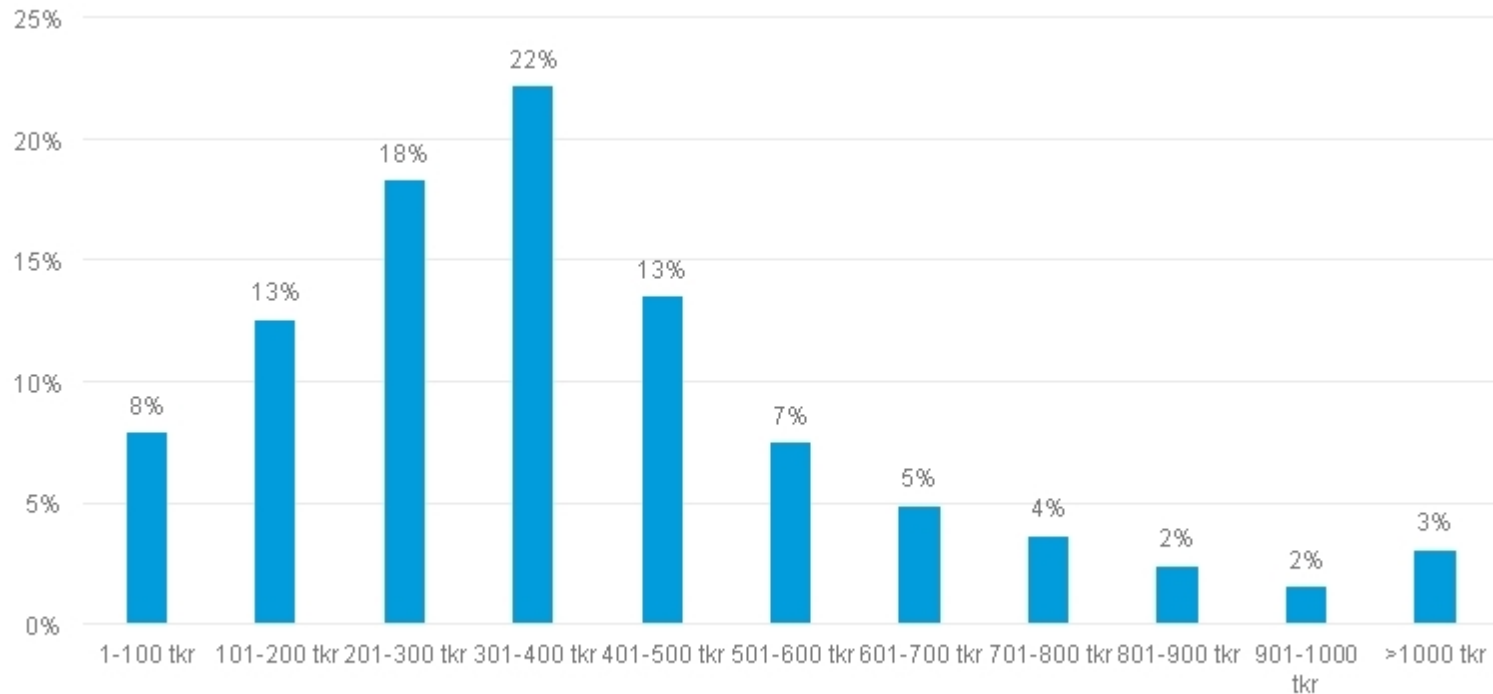


ANDEL FÖRMEDLADE LÄGENHETER JANUARI – OKTOBER 2021, PER KÖTIDSINTERVALL



Avser vanliga hyresrätter förmedlade till bostadskön. De flesta bostäder förmedlas med en kötid om 6-12 år.

ANDEL FÖRMEDLADE LÄGENHETER JANUARI – OKTOBER 2021 PER INKOMSTKLASS



Avser alla kunder som har förmedlats en bostad under januari-oktober i år. Siffrorna avser huvudsakligen individinkomst även om ca 20 procent av hushållen har haft en medsökande vars inkomst då räknas med.