

ANSÖKAN OM INVESTERINGSMEDEL (CM4) FÖR TRYGGHETSSKAPANDE ÅTGÄRDER 2020

Nämnderna ska i sin ansökan redovisa insatsens utformning genom att redogöra för följande punkter.

Namn på insats:
Belysning gångväg från Spångavägen till grundskolan Nya Elementar
Sökt belopp:
500 000 kr

Sökande nämnd	Ev medsökande nämnd
Bromma stadsdelsnämnd	Klicka här för att ange text.
Kontaktperson	Kontaktperson
Peter Dacke	Klicka här för att ange text.
Telefon	Telefon
08-508 06 065	Klicka här för att ange text.
E-post	E-post
peter.dacke@stockholm.se	
Ev samverkan	
<i>Om insatsen till del ska genomföras genom annan nämnd/bolagsstyrelse ska överenskommelse om detta ha skett med berörd part, ange i så fall detta nedan.</i>	
<i>Avses medfinansiering ske av nämnd genom de särskilda trygghetsmedlen ska även samarbetande nämnd inkomma med en ansökan om medel. Lämpligen står en nämnd som huvudsökande med utförliga beskrivningar enligt dessa anvisningar som övrig/övriga nämnder kan hänvisa till och där ansökan från medsökande fokuseras på att beskriva de enskilda insatser som är aktuella.</i>	
Bromma stadsdelsförvaltning söker medel för åtgärd och genomförandet sker i samverkan med trafikkontoret.	

Ansökan

1. Beskrivning (mål och syfte)

Ansökan ska innehålla en tydlig och detaljerad beskrivning av den tänkta åtgärden med övergripande mål och syfte. Underrubrikerna i beskrivningen ska ge en tydlig koppling mellan den lokala behovsanalys som gjorts och det resultat som förväntas.

1.1 Behovsanalys/problembeskrivning

Redogör för den platsspecifika problembeskrivningen som underbygger varför en investering behövs och på vilket sätt en analys av lokala förutsättningar och behov har tagits fram. Finns exempelvis kopplingar till den lokala samverkansöverenskommelsen med polisen eller har behovet lyfts fram i andra lokala brottsförebyggande eller trygghetsskapande sammanhang?

Stadsdelsförvaltningen har mottagit återkommande önskemål från skolans föräldraförening om behovet av att med förstärkt belysning trygga barnens skolväg från Spångavägen genom skogspartiet till grundskolan Nya Elementar. Vägen från busshållplatsen till skolan används frekvent och skogspartiet fram till det belysta motionsspåret är mörkt och upplevs som osäkert under årets mörka månader. Sträckan från busshållplatsen till det belysta motionsspåret saknar belysning. Gatubelysningen från Spångavägen räcker heller inte till och kan därför inte lysa upp sträckan fram till det belysta motionsspåret.

1.2 Berörd målgrupp/område

Ange den/de målgrupper och den/de områden som insatserna riktar sig till/mot. Både allmänna och särskilda målgrupper ska specificeras. Redogörelsen ska även skatta storleken på de målgrupper som berörs - exempelvis hur många unga som bor i ett område eller antalet personer som passerar en viss plats.

Denna sträcka är i direkt anslutning till bussen 117 från Spångavägen och används av skolans elever dagligen. Målgrupp som insatsen inriktar sig till är främst skolbarn men även motionärer, flanörer och hundägare som använder motionsspåret. Sträckan kommer att användas ytterligare mer frekvent när det närliggande exploateringsprojektet med ca 75 hyresbostäder längs Spångavägen, vid Sedumbacken, blir färdigställt.

1.3 Beskrivning av insatsen

Redogör för platsen för insatsens utformning samt hur insatsen ska realiseras.

Innan ansökan lämnas in ska samråd ske med andra berörda förvaltningar om insatsernas genomförbarhet, vilket ska beskrivas här.

Insatsen ska förhålla sig logiskt till ovan beskrivna problembild och de resultat som förväntas. Om någon form av medborgardialog ska användas i processen beskrivs även det här.

Åtgärderna omfattar komplettering med 8 nya belysningsstolpar från Spångavägen fram till Åkeshovs belysta motionsspår. Åtgärderna på platsen kommer att genomföras i samverkan med trafikkontoret. Trafikkontoret kommer att ansvara för markarbete i form av schakt och rördragning, genomföra montering och installation samt stå som anläggningsägare. Stadsdelsförvaltningen kommer att stå för driften då de nya stolparna ansluts till befintligt elljusspår.

1.4 Förväntat resultat

Beskriv de positiva resultat och effekter som insatsen ska generera för målgruppen. Som exempel kan detta handla om ökad känsla av trygghet för kvinnor på ett torg vilket leder till fler kvinnor som rör sig på torget.

Åtgärdernas primära syfte är att skapa en säkrare skolväg för barnen. En ökad upplevd trygghet är ofta förknippad med ökad belysning vilket kommer att uppnås med insatsen. Även en ökad upplevd trygghet för andra medborgare som använder sträckan för att ta sig till det redan belysta motionsspåret kommer att uppnås.

1.5 Uppföljning och utvärdering

Beskriv hur och när uppföljningen och utvärderingen av insatsen ska göras samt hur de avses dokumenteras och spridas.

Utvärdering kommer att ske genom en enkätundersökning till skolans elever våren 2021 i samverkan med skolan Nya Elementar.

2. Organisation för insatsens genomförande

Beskriv kortfattat den organisation som ansvarar för att genomföra insatsen samt ansvarar för att följa upp dess effekter. Om samverkan sker med lokala aktörer i arbetet ska detta beskrivas under denna punkt, exempelvis fastighetsägare, civilsamhälle, polis.

Åtgärderna genomförs av Bromma stadsdelsförvaltning i samverkan med trafikkontoret. Stadsdelsförvaltningen har haft dialog med trafikkontoret om vilka åtgärder som är lämpliga för att uppnå önskat resultat. Utifrån trafikkontorets beräkning för behovet tillkommer 8 nya belysningsstolpar som ansluts till befintlig motionsspårsbelysning. Trafikkontoret ansvarar för anläggningsarbetet samt för installation och montering.

3. Tidplan

Ansökan ska innehålla en tidplan med identifierade faser i insatsens genomförande från start till uppföljning och slutredovisning.

Åtgärderna kommer att genomföras under 2020. Projektering och beställning av armatur sker under andra kvartalet 2020. Anläggningsarbete, installation och montering sker under hösten 2020.

4. Beskrivning av utgifter och eventuell medfinansiering

Ansökan ska redovisa insatsens totala investering uppdelat på relevanta kostnadsposter och år. Eventuell egen medfinansiering redovisas och extern medfinansiering redovisas i förekommande fall.

Om insatsen till del ska genomföras av annan nämnd eller bolagsstyrelse ska denna del specificeras.

Kostnaderna är uppskattade till ca 500 000 kr

Kabel och armatur ca 50 000 kr

Stolpar och fundament ca 100 000 kr

Schakt inklusive rör ca 350 000 kr

5. Påverkan på framtida driftkostnader

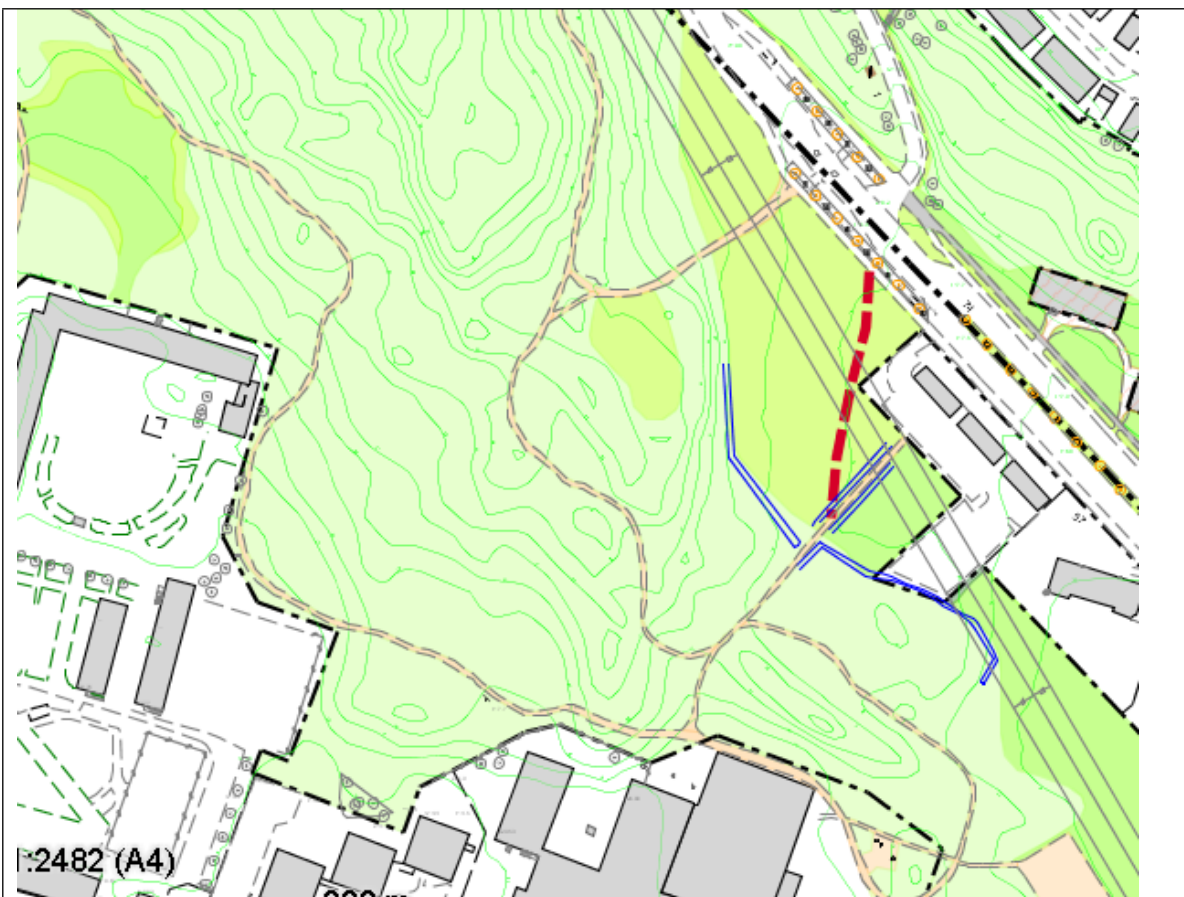
Av ansökan ska det framgå om och/eller hur insatsen kan förväntas påverka nämndens eller annan nämnd/styrelses framtida driftutgifter/kostnader, inklusive kapitalkostnader. Kompensation för kapitalkostnader beaktas i särskild ordning i samband med kommande verksamhetsplaner.

Viss ökad driftkostnad förväntas för stadsdelsförvaltningen, men den nya belysningen ska vara kostnads- och energieffektiv. Kostnadsökningen blir marginell då det är ett mindre projekt med begränsat antal nya stolpar och kablage som anläggs.

6. Innovation och eller uppväxling

Ansökan får gärna visa på innovation och nya typer av trygghetsskapande insatser och det ses som en fördel om pågående åtgärder går att växla upp

Övriga upplysningar



Den aktuella sträckningen anges med röd streckad linje.