

**Handläggare**  
Mikael Bohlin  
Telefon: 0850806205

**Till**  
Bromma stadsdelsnämnd

## **Samråd om förslag till detaljplan för Lillskogen 45 m.fl. i stadsdelen Bromma Kyrka**

S-Dp 2018-04943

### **Förslag till beslut**

Stadsdelsnämnden överlämnar förvaltningens tjänsteutlåtande som svar på stadsbyggnadskontorets remiss om förslag till detaljplan för Lillskogen 45 m.fl. i Bromma Kyrka.

### **Sammanfattning**

Den föreslagna detaljplanen för Lillskogen 5, 45 och 46 i Bromma Kyrka möjliggör att tre befintliga villor kan ersättas med radhuslängor samt ett mindre flerfamiljshus. Den småskaliga karaktären behålls genom att nya byggnader bryts upp med sammankopplade mindre enheter samt att byggnadshöjden huvudsakligen begränsas till två våningar med sadeltak samt bevarande av flera träd och buskar. De föreslagna byggnadshöjderna underordnar sig trädtopparna. Totalt föreslås cirka 25 bostäder. Vidare syftar planen till att skapa ett nytt allmänt parkstråk från Bromma Kyrkväg till skogen i öster då en sådan koppling idag saknas. Föreslagen typ av bostadsbebyggelse finns idag inte i någon större utsträckning i stadsdelen Bromma Kyrka. Genom planområdet planeras även för en angöringsgata mellan Bromma kyrkväg och Lillskogsgränd.

Bromma stadsdelsförvaltning har inget att invända mot planförslaget utifrån förvaltningens kompetensområde. Däremot anser förvaltningen att det planerade 2 m breda och grusade parkstråket ska belysas redan i samband med anläggandet. Det är viktigt att trygghetsåtgärder är inplanerade från början. Ytor för bilparkering bör förses med laddstolpar.

## Bakgrund

Syftet med den föreslagna detaljplanen är att möjliggöra småskalig bostadsbebyggelse inom fastigheten Lillskogen 5, 45 och 46 inom stadsdelen Bromma Kyrka. En ny detaljplan behöver upprättas för området. En ny detaljplan behöver ställa krav om att ny bebyggelse ska ha samma karaktär som befintlig bebyggelse i området. Genom en ny detaljplan kan stadsbyggnadskontoret reglera gestaltningen av den nya bebyggelsen med utgångspunkt från och med hänsyn till den befintliga karaktären i området.

## Ärendets beredning

Ärendet har beretts av verksamhetsområde administration. Lokala rådet för funktionshinderfrågor och pensionärsrådet har getts tillfälle att yttra sig över remissen.

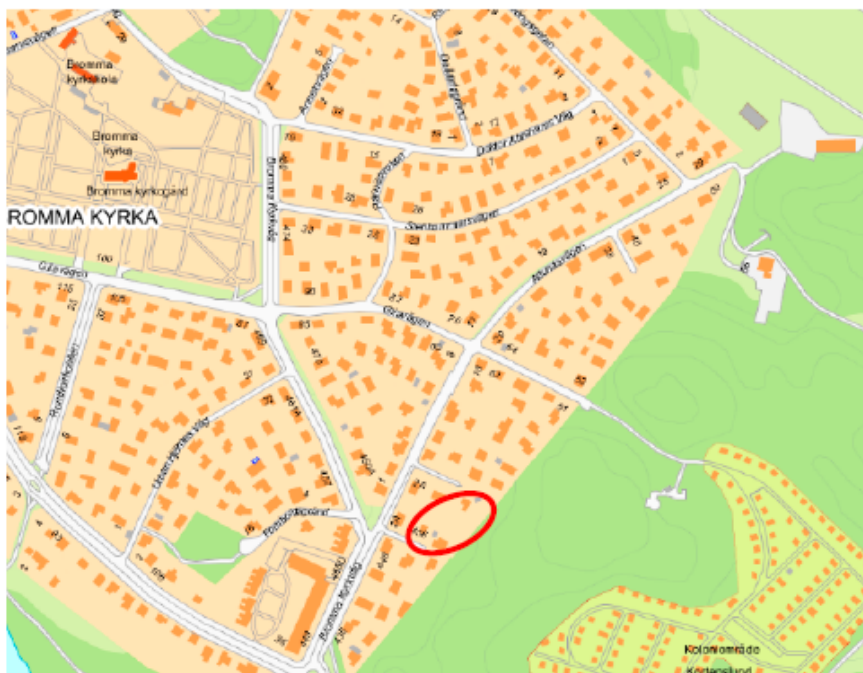
Några publika samrådsmöten hålls inte p.g.a. pandemin.

Detaljplaneförslaget visas under tiden 26 januari – 8 mars i Tekniska nämndhuset samt på stadsbyggnadskontorets hemsida, [www.start.stockholm/detaljplaner/](http://www.start.stockholm/detaljplaner/).

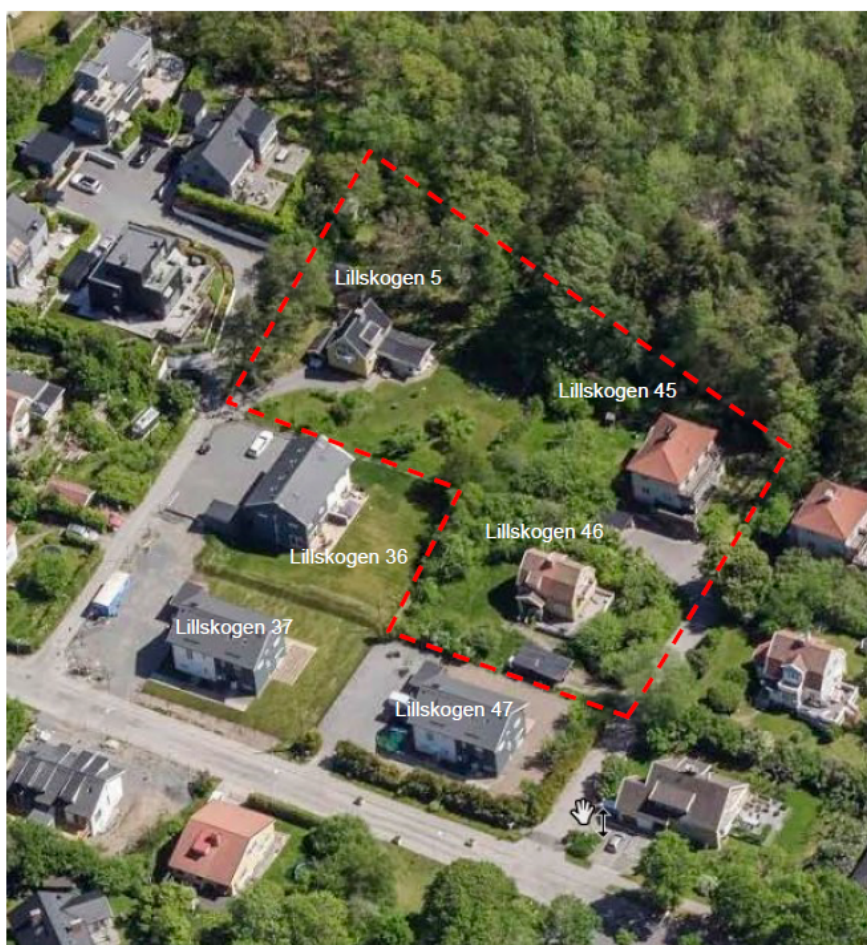
Eventuella synpunkter på programförslaget lämnas skriftligt och ska ha inkommit senast den 8 mars 2021 till Stockholms stadsbyggnadskontor.

## Ärendet

Det aktuella planområdet omfattar tre villatomter (Lillskogen 5, 45 och 46), totalt cirka 4500 kvm, som ligger i den sydöstra delen av Bromma Kyrka. Planområdet gränsar i öster till skogbevuxen naturmark, i norr till Lillskogsgränd, i söder till Bromma kyrkväg och i väster till bostadstomter. Ekonomiska föreningen Bromma Kyrkby är ägare till Lillskogen 45 och 46. Lillskogen 5 ägs av en privat fastighetsägare som byggaktören har markköpsavtal med.



*Planområdets läge markerad med röd ring.*



*Snedbild från väster över planområdet. Planområdets gräns är markerad.*

**Bromma stadsdelsförvaltning**  
Avdelning Administration

Gustavslundsvägen 151G  
Box 150 17  
167 15 Bromma  
Växel 08-508 06 000  
Fax 08-508 06 011  
bromma@stockholm.se  
stockholm.se

### ***Befintlig bebyggelse***

Inom planområdet finns idag tre villor med 1,5 till 2 våningar och tillhörande komplementbyggnader. Villorna är uppförda 1921 och 1943, men senare tillbyggda. De har ljusa fasadkulörer och varierande takutformning. Husen ligger på stora tomter och är indragna från gatan.

De tidigare villatomterna direkt väster om planområdet, Lillskogen 36-37 och 47 har nyligen förtätats genom rivning av de äldre bostadshusen och uppförandet av parhus.

Området är inte klassificerat i Stadsmuseets byggnadsklassificering.

### ***Ny bebyggelse***

Planen innebär att befintliga hus på fastigheten Lillskogen 5, 45 och 46 rivs och ersätts med en ny tätare småskalig bostadsbebyggelse i form av radhus samt ett mindre flerfamiljshus i nordöstra hörnet. Totalt föreslås 25 bostäder varav 16 är radhus och 9 är lägenheter. Bebyggelsen har placerats indragna från gator och grupperas så att gemensamma skyddande gårdar skapas för lek och vistelse. Bebyggelseplaceringen tar hänsyn till siktlinjer mot skogen och hushöjderna underordnar sig trädtopparna. Centralt i området planeras komplementbyggnader för avfall och förråd. Planen möjliggör även cykelparkering under skärmtak.

Närområdet är redan påverkat av en förtätning av parhus på några intilliggande fastigheter och planförslaget bedöms inte medföra negativ påverkan på stadsbilden.

### ***Park/naturmiljö***

I södra kanten av planområdet planeras ett nytt parkstråk, 2 meter brett, i södrakanten av Lillskogen 45 för att skapa fler kopplingar till skogen i öster.

Inom planområdet bevaras flera värdefulla träd och fruktträd för att bevara den gröna karaktären och ge värdeskapande kvaliteter till bostadsmiljön. Totalt bedöms 14 träd kunna sparas inom planområdet och 29 träd bedöms behöva tas bort. I planen skyddas tre karaktärsskapande äppelträd utmed Bromma kyrkväg och centralt i området samt tre stora träd (ek, hassel och tall) i östra kanten av fastigheterna Lillskogen 5 och 45.



### ***Natur***

Planområdet omfattar tre villatomter som till större delen är planterade och där finns idag flera fruktträd, lövträd och buskar. Planområdet gränsar i öster till skogbevuxen naturmark.



*Snedbild från söder med planområdet markerat.*

### ***Naturvärden***

Trädinventeringen bedömer att nio träd (äppelträd, skogsek, tall och hassel) är särskilt värdefulla. Dessutom finns ytterligare 22 träd som bedöms ha vissa värden, huvudsakligen äppelträd och vårtbjörk.

Skogen öster om planområdet utgör kärnområde, har en stor andel lövträd och ingår i habitatområde för barrskogsfåglar och groddjur. Planområdet ligger inom ett större spridningsområde. Planområdet får mer hårdgjord yta vilket medför att spridningsområdet för groddjur förändras, men bedömningen är att detta inte ska påverka negativt då planerade dagvattenlösningar kan stärka eventuella spridningsvägar.

### ***Rekreation och friluftsliv***

Riksbyskogen öster om planområdet skapar goda förutsättningar för rekreation och lek. Ingen allmän grönpassage finns mellan skogen och anslutande gator Lillskogsgränd och Bromma kyrkväg.

Grönområde med rekreativsmöjligheter finns även vid Kyrksjön cirka 300 m söder om planområdet.

***Sociala konsekvenser och barnkonsekvenser***

Ingen separat socialt värdeskapande analys eller barnkonsekvensanalys har tagits fram för projektet i och med att projektets påverkan bedöms som begränsad.

**Synpunkter och förslag**

Bromma stadsdelsförvaltning har inget att invända mot planförslaget utifrån förvaltningens kompetensområde. Däremot anser förvaltningen att det planerade 2 m breda och grusade parkstråket ska belysas redan i samband med anläggandet. Det är viktigt att trygghetsåtgärder är inplanerade från början.

Utifrån ett klimatperspektiv bör parkeringsytor förses med laddstolpar.

Lisa KinnariLisa Kinnari

Peter DackePeter Dacke

Stadsdelsdirektör

Avdelningschef administration

**Bilagor**

1. Planbeskrivning
2. Plankarta
3. Illustrationsbilaga

## **Attesterat av**

Detta dokument har godkänts digitalt av följande personer:

<b>Namn</b>	<b>Datum</b>
Lisa Kinnari, Stadsdelsdirektör	2021-02-03
Peter Dacke, Avdelningschef administration	2021-02-03