

Instruktion för ansökan av budgetjusteringar för särskilda ändamål

Bilaga 3

I samband med verksamhetsplan och under året finns möjligheter att söka budgetjusteringar för vissa särskilda ändamål.

Övergripande information

- CM2 avser driftåtgärder och CM4 avser investeringsåtgärder
- Notera att respektive flik kan ha egna specifika instruktioner.
- Om nämnden ansöker om budgetjustering för flera projekt från samma CM-pott ska nämnden själv kopiera ytterligare flikar för det ansökningsförfarandet.
 - Flikar som inte fylls i ska tas bort - Ansökningarna ska vara fullständigt ifyllda
- På fliken Sammanställning ansökningar finns stöd för att sammanställa totalt ansökt belopp med hjälp av referenser till de olika flikarna, raderna kan kopieras om flera ansökningar görs inom samma ändamål

Samtliga ansökningar om budgetjustering görs genom:

1. Ansökan i denna excel-fil

- Excel-filen ska biläggas ILS-webb senast 19 december

2. Beslutssats i nämndens ärende

- Det ska framgå om budgetjusteringen avser kostnader (drift) eller utgifter (investering)
- Det ska framgå vilket ändamål budgetjusteringen avser (exempelvis aktivitetscenter eller klimatinvesteringar)
- Det ska framgå vilket belopp nämnden ansöker budgetjustering för

3. Kortfattad summering under rubriken Budgetjusteringar i ärendet

- Det ska framgå om budgetjusteringarna som beskrivs avser investering eller drift

4. Registrering i Agresso

- Ansökningar ska vara uppdelade per post och får inte klumpas ihop
- Beloppen ska registreras som miljontal med en decimal
- Ansökningar som avser driftmedel ska separeras från ansökningar som avser investeringsmedel
- De förvaltningar som begär budgetjusteringar ska registrera dem i versionen Prognos. I fältet Budgetnummer ska beloppsvärde BJxx registreras (byt ut xx till den månad då ansökan görs)
- Investeringar ska läsas in med projekt 9
- Drift ska läsas in med projekt 1
- Det ska framgå av inläsningen vad ansökan avser



Sammanställning nämndens ansökningar

Budgetjusteringar för driftåtgärder

Fliknamn

Kommunalt bostadsbidrag
Kapitalkostnader
Lokala åtgärdsprogram, vatten
Biologisk mångfald
Övriga ansökningar

Projektnamn	Belopp
	0
	0
Klicka här för att ange text.	0
Klicka här för att ange text.	0
Klicka här för att ange text.	0

Nämndens totalt ansökta budgetjusteringar för driftåtgärder **0**

Budgetjusteringar för investeringsåtgärder

Fliknamn

Klimatinvesteringar
Trygghetsinvesteringar 1
Trygghetsinvesteringar 2
Trygghetsinvesteringar 3
Trygghetsinvesteringar 4
Trygghetsinvesteringar 5
Trygghetsinvesteringar 6
Trygghetsinvesteringar 7
Trygghetsinvesteringar 8
Lokala åtgärdsprogram, vatten
Biologisk mångfald
Naturreservat
Stockholm vid vattnet 1
Stockholm vid vattnet 2
Stockholm vid vattnet 3
Parklekar
Övriga ansökningar

Projektnamn	Belopp
Klicka här för att ange text.	0
Belysning hundrastgården i	0,2
Cykelpark Annedal i Mariehå	1,5
Belysningsåtgärd på lekplats	0,6
Tranebergsvägen/Parken Al	0,3
Pumptrack Eneby	5,9
Tryggare skolväg	1,4
Utegym i Tunnlandsparken	1,2
Förstärkt belysning på gång-	0,2
Klicka här för att ange text.	0
Klicka här för att ange text.	0
Uppdatering av reservatssky	0,9
Bromma vid vattnet	0,6
Brygga vid badberget, Utflyk	0,1
Åtgärder längs strandpromen	0,3
Klicka här för att ange text.	0
Klicka här för att ange text.	0

Nämndens totalt ansökta budgetjusteringar för investeringsåtgärder **13,2**

Kommunalt bostadsbidrag för personer med funktionsnedsättning

Stadsdelsnämnderna kan ansöka om budgetjustering för ersättning av eventuella merkostnader för kommunalt bostadsbidrag för personer med funktionsnedsättning.

Ansökan om budgetjustering i samband med:

Tertialrapport 2

Nämnd:

Kontaktperson:

Klicka här för att ange text.

Epost:

Klicka här för att ange text.

Telefon:

Klicka här för att ange text.

Ansökt belopp

Utfall till och med T2 (jan-aug)

Prognos sept-dec

0,0 mnkr

0,0 mnkr

0,0 mnkr

Eventuella övriga upplysningar

Klicka här för att ange text.

Kapitalkostnader - drift

Stadsdelsnämnderna kan ansöka om budgetjusteringar för ökade kapitalkostnader inom stadsmiljöområdet.

Ansökan om budgetjustering i samband med:

Tertialrapport 2

Nämnd:

Kontaktperson:

Klicka här för att ange text.

Epost:

Klicka här för att ange text.

Telefon:

Klicka här för att ange text.

Ansökt belopp (Mnkr avrundat till närmsta hundratusental)

	Budget	Utfall T2	Prognos helår
Avskrivningar			
Internränta			
Summa kapitalkostnader	0,0	0,0	0,0

Eventuella övriga upplysningar

Klicka här för att ange text.

Avvikelse =sökt belopp
0
0
0,0

Lokalt åtgärdsprogram för vattenförekomster (drift och investeringar)

Samtliga nämnder kan ansöka om budgetjustering för genomförande av de åtgärder som föreslås i de lokala åtgärdsprogrammen eller andra relevanta åtgärder som bidrar till att uppnå det övergripande målet om god vattenstatus.

Ansökan om budgetjustering i samband med:

Sökande nämnd:

Klicka här för att ange text.

Kontaktperson:

Klicka här för att ange text.

Roll:

Klicka här för att ange text.

Telefon:

Klicka här för att ange text.

Epost:

Klicka här för att ange text.

Namn på projekt:

Klicka här för att ange text.

Ansökan avser:

Sökt belopp (mnkr)

Avrundat till närmsta hundratusental

1. Projektbeskrivning

Ansökan ska innehålla en tydlig beskrivning av den tänkta åtgärden med mål och syfte.

1.1 Projektets mål och syfte

Klicka här för att ange text.

Klicka här för att fylla i ytterligare text om fältet ovan inte räcker

1.2 Koppling till handlingsplan för god vattenstatus eller lokalt åtgärdsprogram för vattenförekomst

Klicka här för att ange text.

Klicka här för att fylla i ytterligare text om fältet ovan inte räcker

1.3 Effekter på vattenstatus

Fyll i under de rubriker som är relevanta för ansökan. Effekten ska vara mätbar, och det är därför viktigt att så långt det är möjligt ha ett startmått så att den totala effekten kan beräknas. Finns ingen data behöver anledning anges samt beskrivning ges hur utsläppseffekten eller förbättringarna ska redovisas. Ett exempel kan vara att bedöma hur stor utsläppsminskningen av fosfor är.

Klicka här för att ange text.

Klicka här för att fylla i ytterligare text om fältet ovan inte räcker

1.4 Andra nyttor

Beskriv andra miljönyttor, effekter på trygghet, social hållbarhet etc.

Klicka här för att ange text.

Klicka här för att fylla i ytterligare text om fältet ovan inte räcker

1.5 Nya arbetsätt eller innovation

Beskriv eventuella nya arbetsätt eller inslag av innovation i projektet.

Klicka här för att ange text.

Klicka här för att fylla i ytterligare text om fältet ovan inte räcker

1.6 Uppföljning och utvärdering

Beskriv hur och när uppföljningen och utvärderingen av insatsen ska göras.

Klicka här för att ange text.

Klicka här för att fylla i ytterligare text om fältet ovan inte räcker

2. Tidplan

Ansökan ska innehålla en tidplan med insatsens genomförande från start till uppföljning och slutredovisning. Insatsen ska vara genomförd under innevarande år.

Klicka här för att ange text.

Klicka här för att fylla i ytterligare text om fältet ovan inte räcker

3. Beskrivning av utgifter och eventuell medfinansiering

Ansökan ska redovisa insatsens totala investering uppdelat på relevanta kostnadsposter. Eventuell egen medfinansiering redovisas och extern medfinansiering redovisas i förekommande fall. Om insatsen till del ska genomföras av annan nämnd eller bolagsstyrelse ska denna del specificeras.

Klicka här för att ange text.

Klicka här för att fylla i ytterligare text om fältet ovan inte räcker

4. Påverkan på framtida driftkostnader

Av ansökan ska det framgå om och/eller hur insatsen kan förväntas påverka nämndens eller annan nämnd/styrelses framtida driftutgifter/kostnader, inklusive kapitalkostnader.

Klicka här för att ange text.

Klicka här för att fylla i ytterligare text om fältet ovan inte räcker

5. Projektansökan har stämts av med styrgruppen för god vattenstatus

Klicka här för att ange text.

4.1 Eventuell kommentar från styrgruppen för god vattenstatus

Klicka här för att ange text.

6. Övriga upplysningar

Klicka här för att ange text.

Klicka här för att fylla i ytterligare text om fältet ovan inte räcker

7. Bilagor

Klicka här för att ange text.

Klicka här för att fylla i ytterligare text om fältet ovan inte räcker

Biologisk mångfald - drift och investering

Stadsdelsnämnderna kan söka investeringsmedel för åtgärder som bidrar till genomförande av de stadsdelsvisa åtgärdsförslag för biologisk mångfald.

Ansökan om budgetjustering i samband med:

Sökande nämnd:

Klicka här för att ange text.

Kontaktperson:

Klicka här för att ange text.

Roll:

Klicka här för att ange text.

Telefon:

Klicka här för att ange text.

Epost:

Klicka här för att ange text.

Namn på projekt:

Klicka här för att ange text.

Ansökan avser:

Sökt belopp (mkr):

Avrundat till närmsta hundratusental.

1. Projektbeskrivning

Ansökan ska innehålla en tydlig beskrivning av den tänkta åtgärden med mål och syfte.

1.1 Projektets mål och syfte

Klicka här för att ange text.

Klicka här för att fylla i ytterligare text om fältet ovan inte räcker

1.2 Koppling till stadsdelsvist åtgärdsförslag för biologisk mångfald

Beskriv koppling till stadsdelsvist åtgärdsförslag för biologisk mångfald.

Klicka här för att ange text.

Klicka här för att fylla i ytterligare text om fältet ovan inte räcker

1.3 Andra nyttor

Beskriv andra miljönyttor, effekter på trygghet, social hållbarhet etc.

Klicka här för att ange text.

Klicka här för att fylla i ytterligare text om fältet ovan inte räcker

1.4 Nya arbetssätt eller innovation

Beskriv eventuella nya arbetssätt eller inslag av innovation i projektet.

Klicka här för att ange text.

Klicka här för att fylla i ytterligare text om fältet ovan inte räcker

1.5 Uppföljning och utvärdering

Beskriv hur och när uppföljningen och utvärderingen av insatsen ska göras.

Klicka här för att ange text.

Klicka här för att fylla i ytterligare text om fältet ovan inte räcker

2. Tidplan

Ansökan ska innehålla en tidplan med insatsens genomförande från start till uppföljning och slutredovisning. Insatsen ska vara genomförd under innevarande år.

Klicka här för att ange text.

Klicka här för att fylla i ytterligare text om fältet ovan inte räcker

3. Beskrivning av utgifter och eventuell medfinansiering

Ansökan ska redovisa insatsens totala investering uppdelat på relevanta kostnadsposter. Eventuell egen medfinansiering redovisas och extern medfinansiering redovisas i förekommande fall. Om insatsen till del ska genomföras av annan nämnd eller bolagsstyrelse ska denna del specificeras.

Klicka här för att ange text.

Klicka här för att fylla i ytterligare text om fältet ovan inte räcker

4. Påverkan på framtida driftkostnader

Av ansökan ska det framgå om och/eller hur insatsen kan förväntas påverka nämndens eller annan nämnd/styrelses framtida driftutgifter/kostnader, inklusive kapitalkostnader.

Klicka här för att ange text.

Klicka här för att fylla i ytterligare text om fältet ovan inte räcker

5. Projektansökan har stämts av med naturmiljöenheten på miljöförvaltningen

Klicka här för att ange text.

5.1 Eventuell kommentar från naturmiljöenheten

Klicka här för att ange text.

6. Övriga upplysningar

Klicka här för att ange text.

Klicka här för att fylla i ytterligare text om fältet ovan inte räcker

7. Bilagor

Klicka här för att ange text.

Klicka här för att fylla i ytterligare text om fältet ovan inte räcker

Övriga ansökningar

Ansökan om budgetjustering i samband med:

Nämnd

Kontaktperson:

Klicka här för att ange text.

Epost:

Klicka här för att ange text.

Telefon:

Klicka här för att ange text.

1. Information om åtgärd

1.1 Ansökan avser

Klicka här för att ange text.

1.2 Beskrivning av åtgärd

Klicka här för att ange text.

1.3 Åtgärdens syfte

Klicka här för att ange text.

1.4 Åtgärdens tidplan

Klicka här för att ange text.

2. Ansökt belopp, avser kostnader för 2022

2.1 Totalt belopp för denna ansökan:

0,0 mnkr

Klicka här för att ange varav-poster...

Klicka här för att ange varav-poster...

Klicka här för att ange varav-poster...

2.2 Beskrivning av åtgärdens budget

Klicka här för att ange text.

3. Eventuella övriga upplysningar

Klicka här för att ange text.

Klimatinvesteringar - investering

Information om klimatinvesteringar finns på intranätet:

[Klimatinvesteringsmedel - Stockholms stads intranät](#)

Kontakt stadsledningskontoret:

klimatinvesteringar@stockholm.se

Ansökan om budgetjustering i samband med:

Sökande nämnd:

Klicka här för att ange text.

Kontaktperson:

Klicka här för att ange text.

Roll:

Klicka här för att ange text.

Telefon:

Klicka här för att ange text.

Epost:

Klicka här för att ange text.

Namn på projekt:

Klicka här för att ange text.

Sökt belopp (mnkr)

Avrundat till närmsta hundratusental

1. Projektbeskrivning

Ansökan ska innehålla en tydlig beskrivning av den tänkta åtgärden med mål och syfte.

1.1 Projektets mål och syfte

Klicka här för att ange text.

Klicka här för att fylla i ytterligare text om fältet ovan inte räcker

1.2 Koppling till relevant styrdokument

Ange koppling till Stockholms stads klimathandlingsplan 2020-2023 eller Stockholm stads handlingsplan för klimatanpassning 2022-2025

Klicka här för att ange text.

Klicka här för att fylla i ytterligare text om fältet ovan inte räcker

1.3 Beskrivning av vald lösning med motivering

Klicka här för att ange text.

Klicka här för att fylla i ytterligare text om fältet ovan inte räcker

1.4 Beräkning av CO2-reduktion eller effekt av klimatanpassning

Om projektet avser ökad klimatnytta ska en kalkyl med beräkning av CO2-reduktion från energicentrum redovisas FÖRE och EFTER investeringen.

Om projektet avser klimatanpassning – beskriv den risk som åtgärden avser att avhjälpa eller minska och vilken effekt åtgärden förväntas få på den identifierade risken kopplat till de platsspecifika förutsättningarna.

Klicka här för att ange text.

Klicka här för att fylla i ytterligare text om fältet ovan inte räcker

1.5 Andra nyttor

Beskriv andra miljönyttor, riskreducering, effekter på trygghet och social hållbarhet etc.

Klicka här för att ange text.

Klicka här för att fylla i ytterligare text om fältet ovan inte räcker

1.6 Nya arbetssätt eller innovation

Beskriv eventuella nya arbetssätt eller inslag av innovation i projektet.

Klicka här för att ange text.

Klicka här för att fylla i ytterligare text om fältet ovan inte räcker

1.7 Uppföljning och utvärdering

Beskriv hur och när uppföljningen och utvärderingen av insatsen ska göras.

Klicka här för att ange text.

Klicka här för att fylla i ytterligare text om fältet ovan inte räcker

2. Tidplan

Ansökan ska innehålla en tidplan med insatsens genomförande från start till uppföljning och slutredovisning. Insatsen ska vara genomförd under innevarande år.

Klicka här för att ange text.

Klicka här för att fylla i ytterligare text om fältet ovan inte räcker

3. Beskrivning av utgifter och eventuell medfinansiering

Ansökan ska redovisa insatsens totala investering uppdelat på relevanta kostnadsposter. Eventuell egen medfinansiering redovisas och extern medfinansiering redovisas i förekommande fall. Om insatsen till del ska genomföras av annan nämnd eller bolagsstyrelse ska denna del specificeras.

Klicka här för att ange text.

Klicka här för att fylla i ytterligare text om fältet ovan inte räcker

4. Påverkan på framtida driftkostnader

Av ansökan ska det framgå om och/eller hur insatsen kan förväntas påverka nämndens eller annan nämnd/styrelses framtida driftutgifter/kostnader, inklusive kapitalkostnader.

Klicka här för att ange text.

Klicka här för att fylla i ytterligare text om fältet ovan inte räcker

5. Projektansökan har stämts av med stödfunktion

5.1 Eventuell kommentar från stödfunktion

Klicka här för att ange text.

6. Övriga upplysningar

Klicka här för att ange text.

Klicka här för att fylla i ytterligare text om fältet ovan inte räcker

7. Bilagor

Klicka här för att ange text.

Klicka här för att fylla i ytterligare text om fältet ovan inte räcker

Trygghetsinvesteringar

Samtliga nämnder kan ansöka om budgetjustering för investeringar som syftar till trygghetsskapande åtgärder. Åtgärderna ska avse fysiska investeringar på mark, anläggning eller fastighet och utgå ifrån en lokal behovsanalys av tryggheten.

Ansökan om budgetjustering i samband med:

Sökande nämnd: Bromma stadsdelsförvaltning

Kontaktperson:

Joel Färlin

Telefon:

08-508 06 060

Epost:

joel.farlin@stockholm.se

Kontaktperson:

Karl-Johan Stamy

Telefon:

08-508 26 161

Epost:

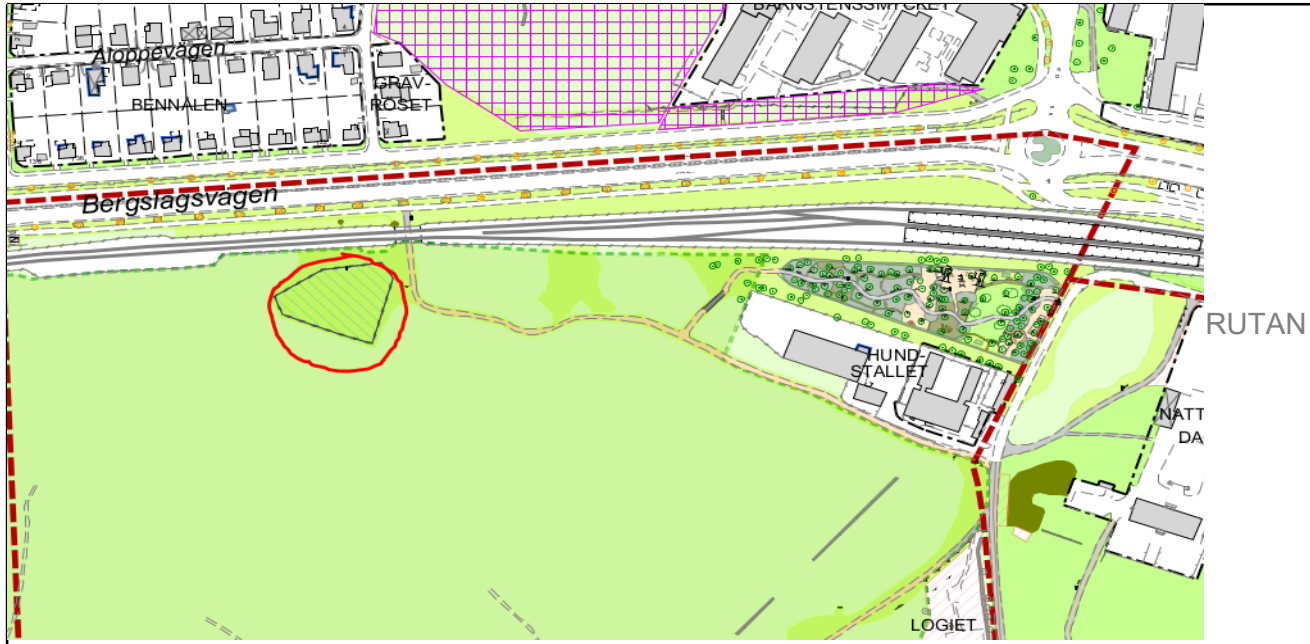
kalle.stamyr@stockholm.se

Eventuell samverkan med nämnd/bolagsstyrelse

Om insatsen till del ska genomföras genom annan nämnd/bolagsstyrelse ska överenskommelse om detta ha skett med berörd part, ange i så fall detta nedan. Facknämnder som söker medel ska inför ansökan föra dialog med berörda stadsdelsnämnder.

Bromma stadsdelsnämnd avser genom denna ansökan att tillsammans med trafikkontoret möjliggöra för trygghetsskapande belysning i hundrastgård i Åkeshov 1:1

Namn på insats
Belysning hundrastgården i Åkeshov
Sökt belopp (mnkr) Avrundat till närmsta hundratusental
0,2
1. Beskrivning (mål och syfte)
<i>Ansökan ska innehålla en tydlig och detaljerad beskrivning av den tänkta åtgärden med övergripande mål och syfte. Underrubrikerna i beskrivningen ska ge en tydlig koppling mellan den lokala behovsanalys som gjorts och det resultat som förväntas.</i>
1.1 Problembeskrivning
<i>Gör en platsspecifik och väl underbyggd problembeskrivning om varför en investering behövs. Det kan exempelvis utgå ifrån den lokala samverkansöverenskommelsen med polisen, trygghetsvandringar, dialoger med berörda eller andra lokala brottsförebyggande eller trygghetsskapande sammanhang. Lägg in en karta med en markering av aktuell plats nedan.</i>
Rastgården ligger i Kyrksjölötens naturreservat och är omgärdad av mörk skog samt med få andra besökare under de mörka timmarna på dygnet. Många hundägare har hört av sig till förvaltningen med synpunkter på avsaknaden av belysning vilket begränsar nyttjandet generellt. Det intill liggande hundstallet rastar hundar som ofta är traumatiserade och har särskilda behov varför det är särskilt viktigt att det går att se vilka som finns i rastgården och vilka nya som ska komma in, både avseende hundar och människor.
Klicka här för att fylla i ytterligare text om fältet ovan inte räcker



1.2 Berörd målgrupp

Ange den/de målgrupper som insatsen riktar sig till. Både allmänna och särskilda målgrupper ska specificeras. Redogörelsen ska även skatta storleken på de målgrupper som berörs - exempelvis hur många unga som bor i ett område eller antalet personer som passerar en viss plats.

Områdets hundägare i alla åldrar samt den intelligande verksamheten Hundstallet.

Klicka här för att fylla i ytterligare text om fältet ovan inte räcker

1.3 Beskrivning av insatsen

Beskriv vad insatsen består av och hur den ska genomföras. Insatsen ska vara logiskt kopplad till ovan beskrivna problembild och de resultat som förväntas. Innan ansökan lämnas in ska samråd ske med andra berörda förvaltningar om insatsernas genomförbarhet, vilket ska beskrivas här.

Åtgärden omfattar en stolpe med tre strålkastare som aktiveras via tryckknapp för att begränsa ljusföroreningar för nattlevande djur i reservatet. Lösningen är förankrad och godkänd av miljöförvaltningen. Åtgärderna på platsen kommer att genomföras i samverkan med trafikkontoret. Trafikkontoret kommer att ansvara för markarbete i form av schakt och rördragning, genomföra montering och installation samt stå som anläggningsägare efter färdigställandet.

Klicka här för att fylla i ytterligare text om fältet ovan inte räcker



A RUTA EN



ARSRUTAN

1.4 Förväntat resultat

Beskriv de positiva resultat och effekter som insatsen ska generera för målgruppen. Som exempel kan detta handla om ökad känsla av trygghet för kvinnor på ett torg vilket leder till fler kvinnor som rör sig på torget.

Åtgärden förväntas generera en ökad upplevelse av trygghet och tillgänglighet för hundägare och hundstallets hundförare.

Klicka här för att fylla i ytterligare text om fältet ovan inte räcker

1.5 Uppföljning och utvärdering

Beskriv hur och när uppföljningen och utvärderingen av insatsen ska göras samt hur de avses dokumenteras och spridas.

Uppföljning av åtgärden sker i enkätform under 2024.

Klicka här för att fylla i ytterligare text om fältet ovan inte räcker

2. Organisation för insatsernas genomförande

Beskriv kortfattat den organisation som ansvarar för att genomföra insatsen samt ansvarar för att följa upp dess effekter. Om samverkan sker med lokala aktörer i arbetet ska detta beskrivas under denna punkt, exempelvis fastighetsägare, civilsamhälle, polis.

Åtgärden genomförs av Bromma stadsdelsförvaltning i samverkan med Trafikkontoret. Stadsdelsförvaltningen har haft dialog med Trafikkontoret om vilka åtgärder som är lämpliga för att uppnå önskat resultat.

Klicka här för att fylla i ytterligare text om fältet ovan inte räcker

3. Tidplan

Ansökan ska innehålla en tidplan med identifierade faser i insatsens genomförande från start till uppföljning och slutredovisning. Insatsen kan löpa under mer än ett år men kräver en tydlig tidplan med kostnader fördelade på respektive år.

Beställning av armatur, anläggningsarbete, installation och montering sker under 2023.

Klicka här för att fylla i ytterligare text om fältet ovan inte räcker

4. Beskrivning av utgifter och eventuell medfinansiering

Ansökan ska redovisa insatsens totala investering uppdelat på relevanta kostnadsposter. Eventuell egen medfinansiering redovisas och extern medfinansiering redovisas i förekommande fall. Om insatsen till del ska genomföras av annan nämnd eller bolagsstyrelse ska denna del specificeras.

Totalt belopp för denna ansökan (mnkr) avrundat till närmsta hundratusental:

Markarbete

Material

Elarbeten

Klicka här för att ange varav-poster...

Klicka här för att ange varav-poster...

Klicka här för att ange varav-poster...

4.1 Eventuell övrig finansiering

Eventuell egen medfinansiering redovisas och extern medfinansiering redovisas i förekommande fall. Om insatsen till del ska genomföras av annan nämnd eller bolagsstyrelse ska denna del specificeras.

Kostnadsuppskattning enligt Trafikkontorets beräkning är 176 000 kr. Kostnaderna består av 104 000 kr för markarbeten, 50 000 kr för material samt samt 22 000 kr för elarbeten.

5. Påverkan på framtida driftkostnader

Av ansökan ska det framgå om och hur insatsen förväntas påverka nämndens eller annan nämnd/styrelses framtida driftutgifter/kostnader, inklusive kapitalkostnader. Kompensation för kapitalkostnader beaktas i särskild ordning i samband med kommande verksamhetsplaner.

Viss ökad driftkostnad förväntas för trafikkontoret, men den nya belysningen ska vara kostnads- och energieffektiv. Kostnadsökningen blir marginell då det är ett mindre projekt med en ny stolpe med strålkastare och kablage som anläggs

4. Bilagor

Klicka här för att ange text.

Klicka här för att fylla i ytterligare text om fältet ovan inte räcker

Trygghetsinvesteringar

Samtliga nämnder kan ansöka om budgetjustering för investeringar som syftar till trygghetsskapande åtgärder. Åtgärderna ska avse fysiska investeringar på mark, anläggning eller fastighet och utgå ifrån en lokal behovsanalys av tryggheten.

Ansökan om budgetjustering i samband med:

Sökande nämnd: Bromma stadsdelsförvaltning

Kontaktperson:

Joel Färlin

Telefon:

08-508 06 060

Epost:

joel.farlin@stockholm.se

Kontaktperson:

Karl-Johan Stamy

Telefon:

08-508 26 161

Epost:

kalle.stamyr@stockholm.se

Eventuell samverkan med nämnd/bolagsstyrelse

Om insatsen till del ska genomföras genom annan nämnd/bolagsstyrelse ska överenskommelse om detta ha skett med berörd part, ange i så fall detta nedan. Facknämnder som söker medel ska inför ansökan föra dialog med berörda stadsdelsnämnder.

Åtgärderna genomförs i samverkan med Trafikkontoret

Namn på insats

Cykelpark Annedal i Mariehäll

Sökt belopp (mnkr) Avrundat till närmsta hundratusental

1,5

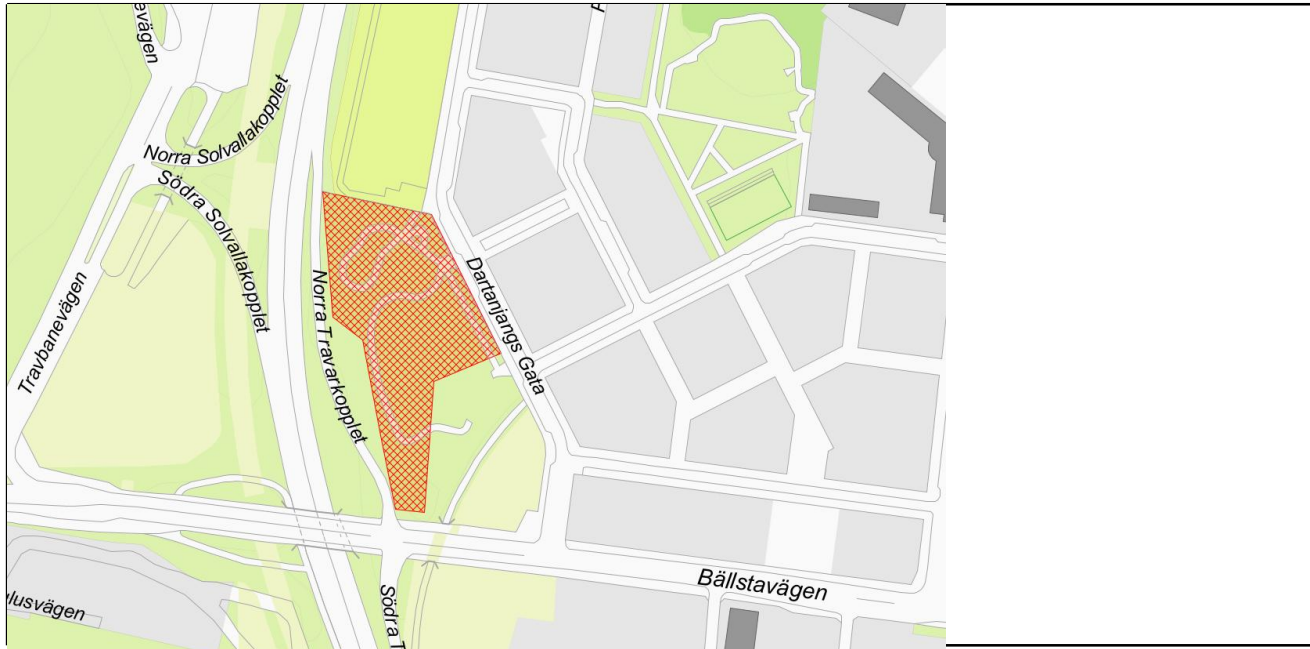
1. Beskrivning (mål och syfte)

Ansökan ska innehålla en tydlig och detaljerad beskrivning av den tänkta åtgärden med övergripande mål och syfte. Underrubrikerna i beskrivningen ska ge en tydlig koppling mellan den lokala behovsanalys som gjorts och det resultat som förväntas.

1.1 Problembeskrivning

Gör en platsspecifik och väl underbyggd problembeskrivning om varför en investering behövs. Det kan exempelvis utgå ifrån den lokala samverkansöverenskommelsen med polisen, trygghetsvandringar, dialoger med berörda eller andra lokala brottsförebyggande eller trygghetsskapande sammanhang. Lägg in en karta med en markering av aktuell plats nedan.

Mariehäll/Annedal är ett område med en hög koncentration av ett stort antal barn och unga. Befolkningsstatistiken visar inte ett socioekonomiskt svagt område. Det som avviker däremot är att andelen barn och unga är högre än i andra områden i stadsdelen. Ett trygghetsskapande och brottsförebyggande arbete bedöms kunna ha effekt på framtida otrygghet och brottslighet. De sociala band som har upparbetats under lång tid i andra bostadsområden saknas i Mariehäll/Annedal då området är nybyggt. Vidare saknas föreningsliv, fritidsgård och aktiviteter riktat till äldre barn och ungdomar. Förvaltningen har haft flertalet kontakter med Mariehällsskolans personal om vad problematiken det leder till, vilket även har lyfts återkommande i lokala BRÅ. Sedan exploateringen av Annedal har behovet av aktivitetsytor blivit stort. Den parkmarken som stadsdelen hade planerat för aktivitetsytor har tagits i anspråk av Trafikförvaltningen för utbyggnaden av Tvärbanan samt Trafikverket för utbyggnaden av Mäljarbanan. Enligt rapporteringen från polisen är ungdomsproblemen i Annedal en symptom på att de har brist på aktiviteter. Under dom senaste månaderna har trygghetssamordnaren i Bromma fått både mejl och samtal från boende i Annedal som efterlyser verksamheter för ungdomar för att förädla sin fritid och att avsaknaden av sådana ytor bidrar till negativt häng i området. Även lokaltidningen har hört av sig till förvaltningen i samma fråga. Slutet på 2018 genomfördes en medborgardialog i området där de mest negativa synpunkterna berörde bl.a. bristen på fritidsaktiviteter för de ungdomar som växer upp i området, då det inte finns fritidsgård eller platser för unga att befinna sig och skapa en meningsfull fritid. Medborgare har fortsatt att ta kontakt med stadsdelens trygghetssamordnare samt via Tyck till med önskemål om fritidsaktiviteter för ungdomar i stadsdelsområdet, då man upplever att unga vuxna "hänger" i stadsdelsområdet utan fritidssysselsättning, vilket medför en känsla av otrygghet.



1.2 Berörda målgrupp

Ange den/de målgrupper som insatsen riktar sig till. Både allmänna och särskilda målgrupper ska specificeras. Redogörelsen ska även skatta storleken på de målgrupper som berörs - exempelvis hur många unga som bor i ett område eller antalet personer som passerar en viss plats.

Den berörda målgruppen är barn och ungdomar, både flickor och pojkar.

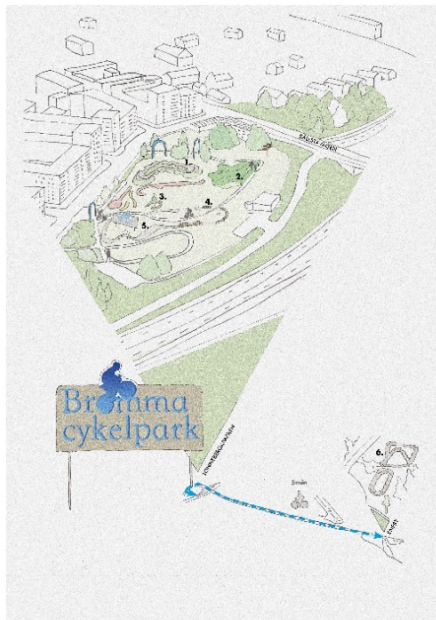
Klicka här för att fylla i ytterligare text om fältet ovan inte räcker

1.3 Beskrivning av insatsen

Beskriv vad insatsen består av och hur den ska genomföras. Insatsen ska vara logiskt kopplad till ovan beskrivna problembild och de resultat som förväntas. Innan ansökan lämnas in ska samråd ske med andra berörda förvaltningar om insatsernas genomförbarhet, vilket ska beskrivas här.

Genom att anlägga en cykelpark på de fria ytorna i den redan befintliga lekparken möjliggör en bredare användning av aktivitetsområdet för flera åldrar, främst för ungdomar, pojkar och flickor i de lite högre åldrarna. Åtgärden kommer att leda till mera aktiviteter i området under längre tid på dygnet. Vår bedömning är att cykelparken inte kommer att störa de närboende.

Klicka här för att fylla i ytterligare text om fältet ovan inte räcker



BROMMA CYKELPARK
1. CYKEBÄNNA I ASFALT NÄR FÖRSKOLAN RYVS
2. FLUKA BACKE/CYKELHOPP
3. TECKRÅN
4. DOWNHILL MED TRÄHINDER
5. ÄVENTYRSJUNGA I GRUS BLAND BUSKAR
6. PUMPBÄCK

EN I KOMMENTARSRUTAN

1.7 2022-29-05 Övervakningsresultat

CARLARK

Beskriv de positiva resultat och effekter som insatsen ska generera för målgruppen. Som exempel kan detta handla om ökad känsla av trygghet för kvinnor på ett torg vilket leder till fler kvinnor som rör sig på torget.

Anläggningen kommer att erbjuda målgruppen möjlighet till spontanidrott, skapar en mer attraktiv vistelsemiljö och nyttjandegraden ökar. Åtgärden innebär inte bara trygghetsskapande insats för platsen utan även för hela bostadsområdet Annedal. Ur ett samhällsperspektiv bidrar en strukturerad meningsfull fritid positivt till barns utveckling och lärande. Det förebygger även kriminalitet, psykisk ohälsa och olika typer av riskbruk av ANDT. Fritidsaktiviteter bidrar också till att unga får nya vänner med samma intressen som kan ha en positiv effekt på sociala förmågor.

Klicka här för att fylla i ytterligare text om fältet ovan inte räcker

1.5 Uppföljning och utvärdering

Beskriv hur och när uppföljningen och utvärderingen av insatsen ska göras samt hur de avses dokumenteras och spridas.

Uppföljning av åtgärden sker i enkätform under 2024.

Klicka här för att fylla i ytterligare text om fältet ovan inte räcker

2. Organisation för insatsernas genomförande

Beskriv kortfattat den organisation som ansvarar för att genomföra insatsen samt ansvarar för att följa upp dess effekter. Om samverkan sker med lokala aktörer i arbetet ska detta beskrivas under denna punkt, exempelvis fastighetsägare, civilsamhälle, polis.

Anläggandet sker i egen regi.

Klicka här för att fylla i ytterligare text om fältet ovan inte räcker

3. Tidplan

Ansökan ska innehålla en tidplan med identifierade faser i insatsens genomförande från start till uppföljning och slutredovisning. Insatsen kan löpa under mer än ett år men kräver en tydlig tidplan med kostnader fördelade på respektive år.

Anläggandet sker under 2023.

Klicka här för att fylla i ytterligare text om fältet ovan inte räcker

4. Beskrivning av utgifter och eventuell medfinansiering

Ansökan ska redovisa insatsens totala investering uppdelat på relevanta kostnadsposter. Eventuell egen medfinansiering redovisas och extern medfinansiering redovisas i förekommande fall. Om insatsen till del ska genomföras av annan nämnd eller bolagsstyrelse ska denna del specificeras.

Totalt belopp för denna ansökan (mnkr) avrundat till närmsta hundratusental:

Anläggningsarbeten

Markutrustning

Klicka här för att ange varav-poster...

Klicka här för att ange varav-poster...

Klicka här för att ange varav-poster...

Klicka här för att ange varav-poster...

4.1 Eventuell övrig finansiering

Eventuell egen medfinansiering redovisas och extern medfinansiering redovisas i förekommande fall. Om insatsen till del ska genomföras av annan nämnd eller bolagsstyrelse ska denna del specificeras.

5. Påverkan på framtida driftkostnader

Av ansökan ska det framgå om och hur insatsen förväntas påverka nämndens eller annan nämnd/styrelses framtida driftutgifter/kostnader, inklusive kapitalkostnader. Kompensation för kapitalkostnader beaktas i särskild ordning i samband med kommande verksamhetsplaner.

Driftskostnad ryms inom ordinarie budget för stadsdelsförvaltningen.

4. Bilagor

Klicka här för att ange text.



Stockholms
stad

Klicka här för att fylla i ytterligare text om fältet ovan inte räcker

Trygghetsinvesteringar

Samtliga nämnder kan ansöka om budgetjustering för investeringar som syftar till trygghetsskapande åtgärder. Åtgärderna ska avse fysiska investeringar på mark, anläggning eller fastighet och utgå ifrån en lokal behovsanalys av tryggheten.

Ansökan om budgetjustering i samband med:

Sökande nämnd: Bromma stadsdelsnämnd

Kontaktperson:

Joel Färlin

Telefon:

08-508 06 060

Epost:

joel.farlin@stockholm.se

Kontaktperson:

Karl-Johan Stamy

Telefon:

08-508 26 161

Epost:

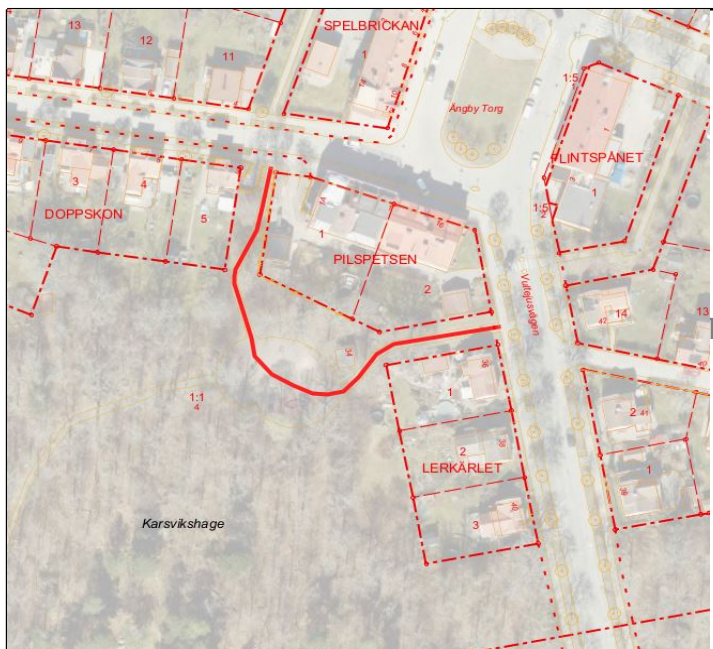
kalle.stamyr@stockholm.se

Eventuell samverkan med nämnd/bolagsstyrelse

Om insatsen till del ska genomföras genom annan nämnd/bolagsstyrelse ska överenskommelse om detta ha skett med berörd part, ange i så fall detta nedan. Facknämnder som söker medel ska inför ansökan föra dialog med berörda stadsdelsnämnder.

Bromma stadsdelsnämnd avser genom denna ansökan att tillsammans med trafikkontoret möjliggöra trygghetsskapande belysning vid lekplatsen Pilspetsen, Vultejusvägen 34 i Norra Ängby.

Namn på insats
Belysningsåtgärd på lekplatsen Pilspetsen
Sökt belopp (mnkr) Avrundat till närmsta hundratusental
0,6
1. Beskrivning (mål och syfte)
<i>Ansökan ska innehålla en tydlig och detaljerad beskrivning av den tänkta åtgärden med övergripande mål och syfte. Underrubrikerna i beskrivningen ska ge en tydlig koppling mellan den lokala behovsanalys som gjorts och det resultat som förväntas.</i>
1.1 Problembeskrivning
<i>Gör en platsspecifik och väl underbyggd problembeskrivning om varför en investering behövs. Det kan exempelvis utgå ifrån den lokala samverkansöverenskommelsen med polisen, trygghetsvandringar, dialoger med berörda eller andra lokala brottsförebyggande eller trygghetsskapande sammanhang. Lägg in en karta med en markering av aktuell plats nedan.</i>
Den aktuella lekplatsen ligger i Norra Ängby intill Ängby Torg. Lekplatsen är välbesökt. Av de inkomna synpunkter som förvaltningen har mottagit från allmänheten via Tyck till (Synpunktsportalen) samt vid den senaste trygghetsvandringen hösten 2022, har det framkommit att platsen upplevs som mörk och otrygg och önskemål om belysning vid lekplatsen har framförts. Avsaknaden av belysning på lekplatsen gör att föräldrar och barn undviker att vistas där när det är mörkt. Det har även tidigare förekommit problematik med blottare i området vilket fortsatt skapar en otrygghetskänsla.
Klicka här för att fylla i ytterligare text om fältet ovan inte räcker



T INSTRUKTIONEN I KOMMENTARSRUTAN

1.2 Berörd målgrupp

Ange den/de målgrupper som insatsen riktar sig till. Både allmänna och särskilda målgrupper ska specificeras. Redogörelsen ska även skatta storleken på de målgrupper som berörs - exempelvis hur många unga som bor i ett område eller antalet personer som passerar en viss plats.

Målgruppen som åtgärden riktar sig till är barn och föräldrar samt boende och besökare i området.

Klicka här för att fylla i ytterligare text om fältet ovan inte räcker

1.3 Beskrivning av insatsen

Beskriv vad insatsen består av och hur den ska genomföras. Insatsen ska vara logiskt kopplad till ovan beskrivna problembild och de resultat som förväntas. Innan ansökan lämnas in ska samråd ske med andra berörda förvaltningar om insatsernas genomförbarhet, vilket ska beskrivas här.

Åtgärden omfattar 6 nya belysningsstolpar. Åtgärderna på platsen kommer att genomföras i samverkan med trafikkontoret. Trafikkontoret kommer att ansvara för markarbete i form av schakt och rördragning, genomföra montering och installation samt stå som anläggningsägare efter färdigställandet.

Klicka här för att fylla i ytterligare text om fältet ovan inte räcker



RUTA ENLI



SRUTAN

1.4 Förväntat resultat

Beskriv de positiva resultat och effekter som insatsen ska generera för målgruppen. Som exempel kan detta handla om ökad känsla av trygghet för kvinnor på ett torg vilket leder till fler kvinnor som rör sig på torget.

Belysningsinsatserna skapar en mer attraktiv vistelsemiljö, den upplevda tryggheten och nyttjandegraden ökar.

Klicka här för att fylla i ytterligare text om fältet ovan inte räcker

1.5 Uppföljning och utvärdering

Beskriv hur och när uppföljningen och utvärderingen av insatsen ska göras samt hur de avses dokumenteras och spridas.

Uppföljning av åtgärden sker i enkätform under 2024.

Klicka här för att fylla i ytterligare text om fältet ovan inte räcker

2. Organisation för insatsernas genomförande

Beskriv kortfattat den organisation som ansvarar för att genomföra insatsen samt ansvarar för att följa upp dess effekter. Om samverkan sker med lokala aktörer i arbetet ska detta beskrivas under denna punkt, exempelvis fastighetsägare, civilsamhälle, polis.

Åtgärden genomförs av Bromma stadsdelsförvaltning i samverkan med trafikkontoret. Stadsdelsförvaltningen har haft dialog med trafikkontoret om vilka åtgärder som är lämpliga för att uppnå önskat resultat.

Klicka här för att fylla i ytterligare text om fältet ovan inte räcker

3. Tidplan

Ansökan ska innehålla en tidplan med identifierade faser i insatsens genomförande från start till uppföljning och slutredovisning. Insatsen kan löpa under mer än ett år men kräver en tydlig tidplan med kostnader fördelade på respektive år.

Beställning av armatur, anläggningsarbete, installation och montering sker under 2023.

Klicka här för att fylla i ytterligare text om fältet ovan inte räcker

4. Beskrivning av utgifter och eventuell medfinansiering

Ansökan ska redovisa insatsens totala investering uppdelat på relevanta kostnadsposter. Eventuell egen medfinansiering redovisas och extern medfinansiering redovisas i förekommande fall. Om insatsen till del ska genomföras av annan nämnd eller bolagsstyrelse ska denna del specificeras.

Totalt belopp för denna ansökan (mnkr) avrundat till närmsta hundra tusental:

Anläggningsarbeten

Material (belysningstolpar, armaturer, kablage)

Klicka här för att ange varav-poster...

Klicka här för att ange varav-poster...

Klicka här för att ange varav-poster...

Klicka här för att ange varav-poster...

4.1 Eventuell övrig finansiering

Eventuell egen medfinansiering redovisas och extern medfinansiering redovisas i förekommande fall. Om insatsen till del ska genomföras av annan nämnd eller bolagsstyrelse ska denna del specificeras.

Kostnadsuppskattning enligt Trafikkontorets beräkning är cirka 570 000 kr, varav chakt 440 000 kr, material 100 000 kr och belysningsstolpar, armatur, kablage 30 000 kr.

5. Påverkan på framtida driftkostnader

Av ansökan ska det framgå om och hur insatsen förväntas påverka nämndens eller annan nämnd/styrelses framtida driftutgifter/kostnader, inklusive kapitalkostnader. Kompensation för kapitalkostnader beaktas i särskild ordning i samband med kommande verksamhetsplaner.

Viss ökad driftkostnad förväntas för trafikkontoret, men den nya belysningen ska vara kostnads- och energieffektiv. Kostnadsökningen blir marginell då det är ett mindre projekt med få nya stolpar och kablage som anläggs

4. Bilagor

Klicka här för att ange text.

Klicka här för att fylla i ytterligare text om fältet ovan inte räcker

Trygghetsinvesteringar

Samtliga nämnder kan ansöka om budgetjustering för investeringar som syftar till trygghetsskapande åtgärder. Åtgärderna ska avse fysiska investeringar på mark, anläggning eller fastighet och utgå ifrån en lokal behovsanalys av tryggheten.

Ansökan om budgetjustering i samband med:

Sökande nämnd: Bromma stadsdelsnämnd

Kontaktperson:

Joel Färlin

Telefon:

08-508 06 060

Epost:

joel.farlin@stockholm.se

Kontaktperson:

Klicka här för att ange text.

Telefon:

Klicka här för att ange text.

Epost:

Klicka här för att ange text.

Eventuell samverkan med nämnd/bolagsstyrelse

Om insatsen till del ska genomföras genom annan nämnd/bolagsstyrelse ska överenskommelse om detta ha skett med berörd part, ange i så fall detta nedan. Facknämnder som söker medel ska inför ansökan föra dialog med berörda stadsdelsnämnder.

Namn på insats
Tranebergsvägen/Parken Alviks Tunnelbana, trygghetsskapande insatser
Sökt belopp (mnkr) Avrundat till närmsta hundratusental
0,3
1. Beskrivning (mål och syfte)
<i>Ansökan ska innehålla en tydlig och detaljerad beskrivning av den tänkta åtgärden med övergripande mål och syfte. Underrubrikerna i beskrivningen ska ge en tydlig koppling mellan den lokala behovsanalys som gjorts och det resultat som förväntas.</i>
1.1 Problembeskrivning
<i>Gör en platsspecifik och väl underbyggd problembeskrivning om varför en investering behövs. Det kan exempelvis utgå ifrån den lokala samverkansöverenskommelsen med polisen, trygghetsvandringar, dialoger med berörda eller andra lokala brottsförebyggande eller trygghetsskapande sammanhang. Lägg in en karta med en markering av aktuell plats nedan.</i>
<p>I samband med anordnad trygghetsvandring hösten 2022 framfördes önskemål om åtgärder längs med parkvägen mellan äldreboendet Sörklippan på Tranebergsvägen och Alviks södra T-baneutgång. Därefter fick stadsdelsförvaltningen ett brev från boendeföreningen på Micasas äldreboende Sörklippan innehållande ytterligare önskemål och synpunkter om åtgärder på den berörda sträckan. Under 2022 har det även varit problematik med ungdomsgång som håller till runt Alvik och Traneberg. Polisen och fältassistenter har lyft upp detta under lokala BRÅ-möten. Stadsdelen vill förbättra tryggheten med insatser som nya ledstänger, räcken, utjämning av asfaltsytan samt en ny parksoffa. Bromma stadsdelsförvaltning utgår också i sitt brottsförebyggande arbete av Broken window-teorin som utgår från att otrygghet i ett samhälle i hög grad är kopplat till kriminalitet och åsytar till hur ett trasigt fönster som inte lagas sänder ut signaler om att ingen bryr sig om ett område och dess utveckling och kan bidra till ökad otrygghet, kriminalitet och minskad omvårdning av platsen. Därav kan även andra problem som ovårdade gräsmattor, tillgänglighet i trappor, gräsklippning, sprickor i asfalt etc. öka och konsekvensen kan bli att invånare tenderar att minska sin närvaro ute i det offentliga rummet, där dem behövs som mest.</p> <p>Stadsdelsområdet tar fram gemensamma operativa lägesbilder var 14e dag och utifrån denna tas ställning till behovet av åtgärder och gemensamma prioriteringar i stadsdelsområdet. Alviks torg och Tranebergsparken är ett område som beskrivs som en "hotspot" för ungdomshäng och bruk av ANDT. Det är viktigt att tillgängliggöra parken för att skapa en trygg plats/sträcka som de boende i Traneberg också vågar befinna sig i och bruka.</p>
Klicka här för att fylla i ytterligare text om fältet ovan inte räcker



INFOGA EVENTUELL BILD I DENNA RUTA ENLIGT INSTRUKTIONEN I KOMMENTARSRUTAN

1.2 Berörd målgrupp

Ange den/de målgrupper som insatsen riktar sig till. Både allmänna och särskilda målgrupper ska specificeras. Redogörelsen ska även skatta storleken på de målgrupper som berörs - exempelvis hur många unga som bor i ett område eller antalet personer som passerar en viss plats.

Boende, pendlare, äldre i Traneberg och Alvik.

Klicka här för att fylla i ytterligare text om fältet ovan inte räcker

1.3 Beskrivning av insatsen

Beskriv vad insatsen består av och hur den ska genomföras. Insatsen ska vara logiskt kopplad till ovan beskrivna problembild och de resultat som förväntas. Innan ansökan lämnas in ska samråd ske med andra berörda förvaltningar om insatsernas genomförbarhet, vilket ska beskrivas här.

Åtgärden omfattar nyläggning/hårdgörning av mark längs med trappan på Tranebergsvägen 43-45 för att öka tillgängligheten samt minska snubbelrisker. Även ledstång längs med berörd trappa förstärks. Asfaltering av ojämn beläggning längs parkvägen samt förläggning av ledstång längs med en sluttande parkväg på väg mot äldreboendet. Även utbyte av en parksoffa. Stadsdelsförvaltningen kommer att ansvara för markarbete i form av schakt, beläggningsarbeten och övriga markarbeten, samt stå som anläggningsägare efter färdigställandet.



INFOGA EVENTUELL BILD I DENNA RUTA ENLIGT INSTRUKTIONEN I KOMMENTARSRUTAN

1.4 Förväntat resultat

Beskriv de positiva resultat och effekter som insatsen ska generera för målgruppen. Som exempel kan detta handla om ökad känsla av trygghet för kvinnor på ett torg vilket leder till fler kvinnor som rör sig på torget.

De planerade åtgärderna förväntas generera till en ökad upplevelse av trygghet och mer frekvent användning av parkvägen.

Klicka här för att fylla i ytterligare text om fältet ovan inte räcker

1.5 Uppföljning och utvärdering

Beskriv hur och när uppföljningen och utvärderingen av insatsen ska göras samt hur de avses dokumenteras och spridas.

Uppföljning av åtgärden sker i enkätform under 2024.

Klicka här för att fylla i ytterligare text om fältet ovan inte räcker

2. Organisation för insatsernas genomförande

Beskriv kortfattat den organisation som ansvarar för att genomföra insatsen samt ansvarar för att följa upp dess effekter. Om samverkan sker med lokala aktörer i arbetet ska detta beskrivas under denna punkt, exempelvis fastighetsägare, civilsamhälle, polis.

Åtgärderna genomförs i egen regi.

Klicka här för att fylla i ytterligare text om fältet ovan inte räcker

3. Tidplan

Ansökan ska innehålla en tidplan med identifierade faser i insatsens genomförande från start till uppföljning och slutredovisning. Insatsen kan löpa under mer än ett år men kräver en tydlig tidplan med kostnader fördelade på respektive år.

Åtgärderna genomförs under 2023.

Klicka här för att fylla i ytterligare text om fältet ovan inte räcker

4. Beskrivning av utgifter och eventuell medfinansiering

Ansökan ska redovisa insatsens totala investering uppdelat på relevanta kostnadsposter. Eventuell egen medfinansiering redovisas och extern medfinansiering redovisas i förekommande fall. Om insatsen till del ska genomföras av annan nämnd eller bolagsstyrelse ska denna del specificeras.

Totalt belopp för denna ansökan (mnkr) avrundat till närmsta hundratusental:

Materialkostnad

Arbetskostnad

Rivningskostnad

Klicka här för att ange varav-poster...

Klicka här för att ange varav-poster...

Klicka här för att ange varav-poster...

4.1 Eventuell övrig finansiering

Eventuell egen medfinansiering redovisas och extern medfinansiering redovisas i förekommande fall. Om insatsen till del ska genomföras av annan nämnd eller bolagsstyrelse ska denna del specificeras.

5. Påverkan på framtida driftkostnader

Av ansökan ska det framgå om och hur insatsen förväntas påverka nämndens eller annan nämnd/styrelsens framtida driftutgifter/kostnader, inklusive kapitalkostnader. Kompensation för kapitalkostnader beaktas i särskild ordning i samband med kommande verksamhetsplaner.

Ryms inom ordinarie budget.

4. Bilagor



Stockholms
stad

Klicka här för att ange text.

Klicka här för att fylla i ytterligare text om fältet ovan inte räcker

Trygghetsinvesteringar

Samtliga nämnder kan ansöka om budgetjustering för investeringar som syftar till trygghetsskapande åtgärder. Åtgärderna ska avse fysiska investeringar på mark, anläggning eller fastighet och utgå ifrån en lokal behovsanalys av tryggheten.

Ansökan om budgetjustering i samband med:

Sökande nämnd: Bromma stadsdelsförvaltning

Kontaktperson:

Joel Färlin

Telefon:

08-508 06 060

Epost:

joel.farlin@stockholm.se

Kontaktperson:

Telefon:

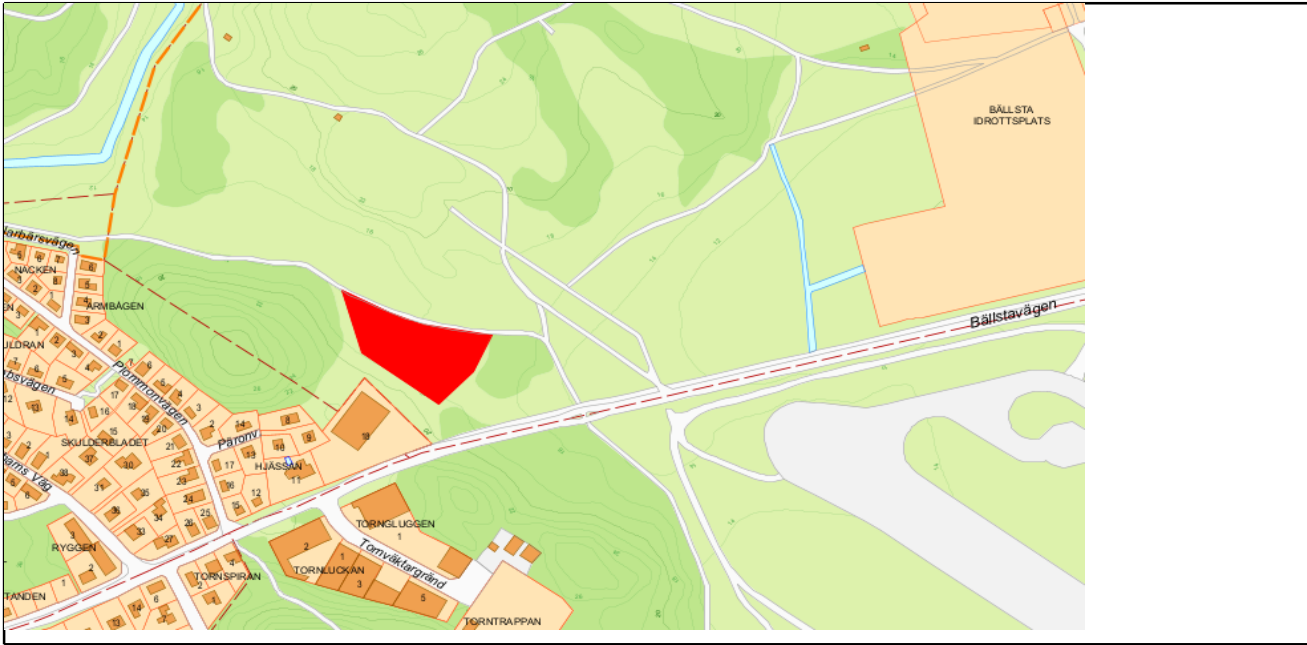
Epost:

Eventuell samverkan med nämnd/bolagsstyrelse

Om insatsen till del ska genomföras genom annan nämnd/bolagsstyrelse ska överenskommelse om detta ha skett med berörd part, ange i så fall detta nedan. Facknämnder som söker medel ska inför ansökan föra dialog med berörda stadsdelsnämnder.

Åtgärderna genomförs i samverkan med Exploateringskontoret och Swedavia.

Namn på insats
Pumptrack Eneby
Sökt belopp (mnkr) Avrundat till närmsta hundratusental
3,9
1. Beskrivning (mål och syfte)
<i>Ansökan ska innehålla en tydlig och detaljerad beskrivning av den tänkta åtgärden med övergripande mål och syfte. Underrubrikerna i beskrivningen ska ge en tydlig koppling mellan den lokala behovsanalys som gjorts och det resultat som förväntas.</i>
1.1 Problembeskrivning
<i>Gör en platsspecifik och väl underbyggd problembeskrivning om varför en investering behövs. Det kan exempelvis utgå ifrån den lokala samverkansöverenskommelsen med polisen, trygghetsvandringar, dialoger med berörda eller andra lokala brottsförebyggande eller trygghetsskapande sammanhang. Lägg in en karta med en markering av aktuell plats nedan.</i>
Redan idag finns i områdena Mariehäll/Annedal och Bällsta totalt sett en hög koncentration med barn och ungdomar. I och med det kommande bostadsområdet Södra Solvalla kommer andelen att öka ytterligare. Den parkmarken som stadsdelen hade planerat för aktivitetsytor vid exploatering av Annedal har tagits i anspråk av Trafikförvaltningen för utbyggnaden av Tvärbanan samt Trafikverket för utbyggnaden av Mäljarbanan. Bristen på aktiviteter, speciellt för äldre ungdomar, bidrar till negativt häng i området. Detta har också uppmärksammats återkommande de senaste åren i lokala BRÅ. Enligt rapporteringen från polisen är ungdomsproblemen i Annedal en symptom på att de har brist på aktiviteter. Området saknar fritidsgård, föreningslokaler och har begränsat med spontanaktivitetsytor. I slutet på 2018 genomfördes en medborgardialog i området där de mest negativa synpunkterna berörde bl.a. bristen på fritidsaktiviteter för de ungdomar som växer upp i där då det inte finns fritidsgård eller platser för unga att befinna sig och skapa en meningsfull fritid. Medborgare har fortsatt att ta kontakt med stadsdelens trygghetssamordnare samt via Tyck till med önskemål om fritidsaktiviteter för ungdomar då man upplever att unga vuxna "hänger" i stadsdelsområdet utan fritidssysselsättning, vilket medför en känsla av otrygghet. Även lokaltidningen har hört av sig till förvaltningen i samma fråga.



1.2 Berörd målgrupp

Ange den/de målgrupper som insatsen riktar sig till. Både allmänna och särskilda målgrupper ska specificeras. Redogörelsen ska även skatta storleken på de målgrupper som berörs - exempelvis hur många unga som bor i ett område eller antalet personer som passerar en viss plats.

Den berörda målgruppen är flickor, pojkar, män och kvinnor i Bromma men även besökare i området.

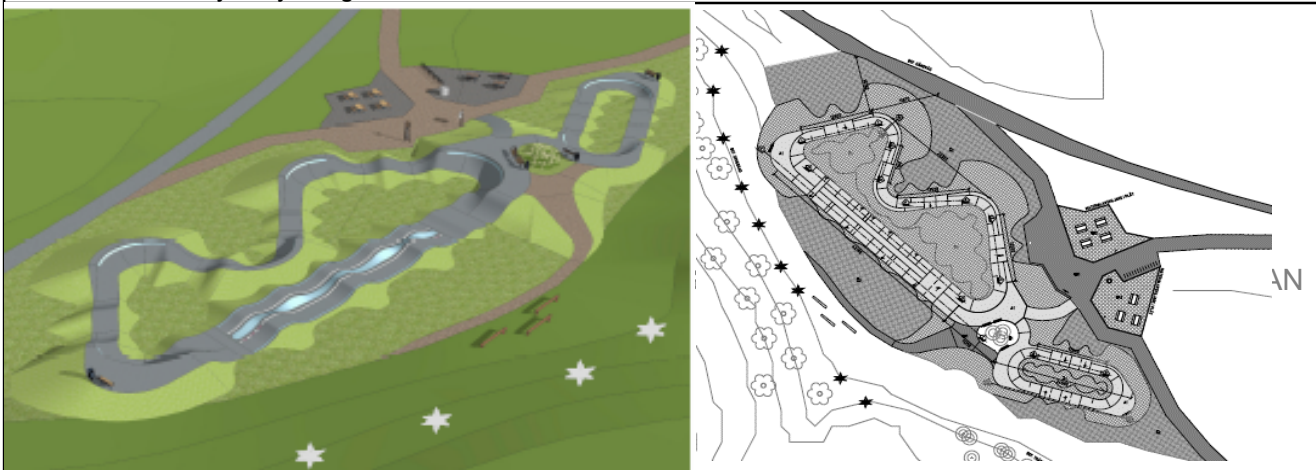
Klicka här för att fylla i ytterligare text om fältet ovan inte räcker

1.3 Beskrivning av insatsen

Beskriv vad insatsen består av och hur den ska genomföras. Insatsen ska vara logiskt kopplad till ovan beskrivna problembild och de resultat som förväntas. Innan ansökan lämnas in ska samråd ske med andra berörda förvaltningar om insatsernas genomförbarhet, vilket ska beskrivas här.

Stadsdelsförvaltningen har i samverkan med Exploateringskontoret och Swedavia tagit fram en lämplig plats för anläggandet av pumptrack-anläggning. Platsen är vald utifrån att verksamheten inte ska störa omgivningen, platsen är tillgänglig och den kommer att komplettera den planerade Bällsta IP. Enebyfältet är idag ett område som används mest av hundägare och motionärer under dygnets ljusa timmar. I övrigt är området helt öde. Både förvaltningen och exploateringskontoret anser att det är lämpligt att förlägga pumptrackanläggningen i området så att den befolkas och blir tryggare samtidigt som den erbjuder målgruppen möjlighet till spontanaktivitet. Anläggningen är planerad i två delar, en större bana för alla åldrar samt en mindre bana för yngre och ovana utövare. Detta för att minimera skaderisken och öka nyttjandegraden.

Klicka här för att fylla i ytterligare text om fältet ovan inte räcker



1.4 Förväntat resultat

Beskriv de positiva resultat och effekter som insatsen ska generera för målgruppen. Som exempel kan detta handla om ökad känsla av trygghet för kvinnor på ett torg vilket leder till fler kvinnor som rör sig på torget.

Anläggningen kommer att erbjuda målgruppen en helt ny möjlighet till spontanidrott, skapar en mer attraktiv vistelsemiljö i området samt befolkar platsen. Åtgärden innebär också en trygghetsskapande insats för de närliggande bostadsområden Annedal/Mariehäll och Bällsta. Ur ett samhällsperspektiv bidrar en strukturerad meningsfull fritid positivt till barns utveckling och lärande. Det förebygger även kriminalitet, psykisk ohälsa och olika typer av riskbruk av ANDT. Fritidsaktiviteter bidrar också till att träffa nya vänner med samma intressen som kan ha en positiv effekt på sociala förmågor.

Klicka här för att fylla i ytterligare text om fältet ovan inte räcker

1.5 Uppföljning och utvärdering

Beskriv hur och när uppföljningen och utvärderingen av insatsen ska göras samt hur de avses dokumenteras och spridas.

Uppföljning av åtgärden sker i enkätform under 2024.

Klicka här för att fylla i ytterligare text om fältet ovan inte räcker

2. Organisation för insatsernas genomförande

Beskriv kortfattat den organisation som ansvarar för att genomföra insatsen samt ansvarar för att följa upp dess effekter. Om samverkan sker med lokala aktörer i arbetet ska detta beskrivas under denna punkt, exempelvis fastighetsägare, civilsamhälle, polis.

Anläggandet sker i egen regi.

Klicka här för att fylla i ytterligare text om fältet ovan inte räcker

3. Tidplan

Ansökan ska innehålla en tidplan med identifierade faser i insatsens genomförande från start till uppföljning och slutredovisning. Insatsen kan löpa under mer än ett år men kräver en tydlig tidplan med kostnader fördelade på respektive år.

Anläggandet sker under 2023.

Klicka här för att fylla i ytterligare text om fältet ovan inte räcker

4. Beskrivning av utgifter och eventuell medfinansiering

Ansökan ska redovisa insatsens totala investering uppdelat på relevanta kostnadsposter. Eventuell egen medfinansiering redovisas och extern medfinansiering redovisas i förekommande fall. Om insatsen till del ska genomföras av annan nämnd eller bolagsstyrelse ska denna del specificeras.

Totalt belopp för denna ansökan (mnkr) avrundat till närmsta hundratusental:

Anläggningsarbeten

Markutrustning

Klicka här för att ange varav-poster...

Klicka här för att ange varav-poster...

Klicka här för att ange varav-poster...

Klicka här för att ange varav-poster...

4.1 Eventuell övrig finansiering

Eventuell egen medfinansiering redovisas och extern medfinansiering redovisas i förekommande fall. Om insatsen till del ska genomföras av annan nämnd eller bolagsstyrelse ska denna del specificeras.

Förvaltningen delfinansierar med 2 mnkr

5. Påverkan på framtida driftkostnader

Av ansökan ska det framgå om och hur insatsen förväntas påverka nämndens eller annan nämnd/styrelses framtida driftutgifter/kostnader, inklusive kapitalkostnader. Kompensation för kapitalkostnader beaktas i särskild ordning i samband med kommande verksamhetsplaner.

Driftskostnad ryms inom ordinarie budget för stadsdelsförvaltningen.

4. Bilagor

Klicka här för att ange text.

Klicka här för att fylla i ytterligare text om fältet ovan inte räcker

Trygghetsinvesteringar

Samtliga nämnder kan ansöka om budgetjustering för investeringar som syftar till trygghetsskapande åtgärder. Åtgärderna ska avse fysiska investeringar på mark, anläggning eller fastighet och utgå ifrån en lokal behovsanalys av tryggheten.

Ansökan om budgetjustering i samband med:

Sökande nämnd: Bromma stadsdelsnämnd

Kontaktperson:

Joel Färlin

Telefon:

08-508 06 060

Epost:

joel.farlin@stockholm.se

Kontaktperson:

Karl-Johan Stamy

Telefon:

08-508 26 161

Epost:

kalle.stamyr@stockholm.se

Eventuell samverkan med nämnd/bolagsstyrelse

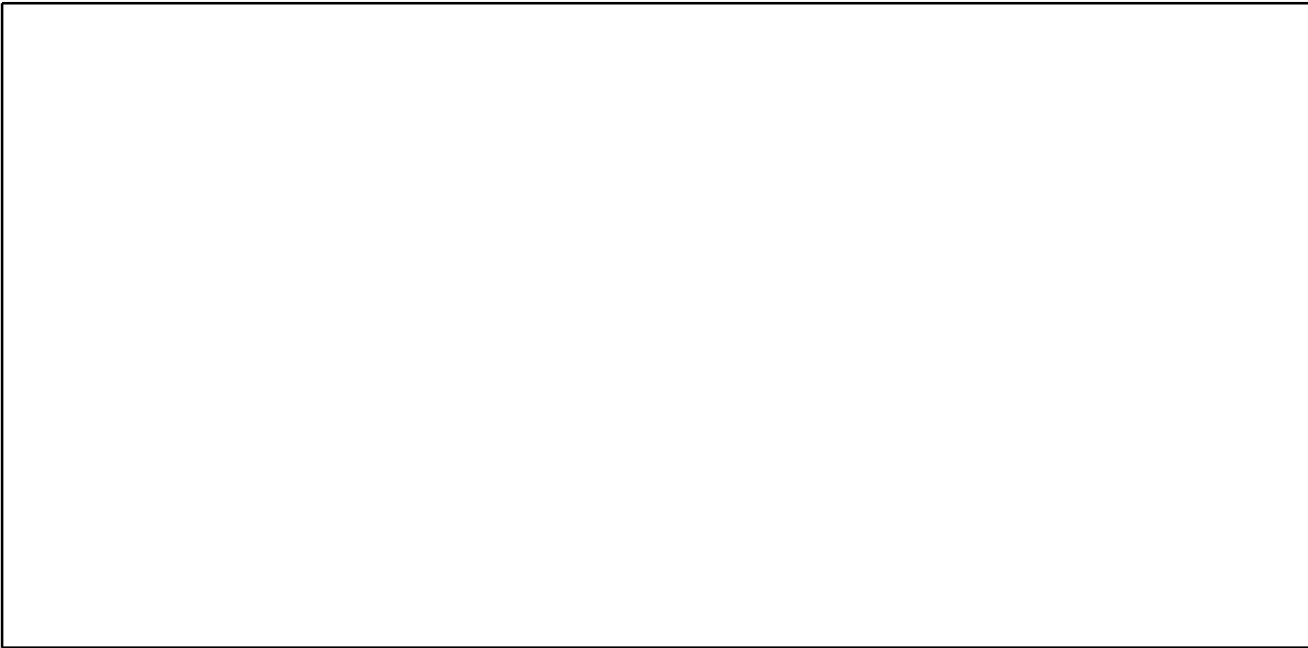
Om insatsen till del ska genomföras genom annan nämnd/bolagsstyrelse ska överenskommelse om detta ha skett med berörd part, ange i så fall detta nedan. Facknämnder som söker medel ska inför ansökan föra dialog med berörda stadsdelsnämnder.

Bromma stadsdelsnämnd avser genom denna ansökan att tillsammans med trafikkontoret möjliggöra trygghetsskapande åtgärder längs barnens skolväg samt vid aktivitetsytan vid Höglandsskolan

Namn på insats
Tryggare skolväg
Sökt belopp (mnkr) Avrundat till närmsta hundratusental
1,4
1. Beskrivning (mål och syfte)
<i>Ansökan ska innehålla en tydlig och detaljerad beskrivning av den tänkta åtgärden med övergripande mål och syfte. Underrubrikerna i beskrivningen ska ge en tydlig koppling mellan den lokala behovsanalys som gjorts och det resultat som förväntas.</i>
1.1 Problembeskrivning
<i>Gör en platsspecifik och väl underbyggd problembeskrivning om varför en investering behövs. Det kan exempelvis utgå ifrån den lokala samverkansöverenskommelsen med polisen, trygghetsvandringar, dialoger med berörda eller andra lokala brottsförebyggande eller trygghetsskapande sammanhang. Lägg in en karta med en markering av aktuell plats nedan.</i>
Stadsdelsförvaltningen har mottagit återkommande önskemål från Högländsskolans föräldraförening samt via synpunktsportalen (Tyck till) om behovet av belysning för att trygga barnens skolväg från Djupdalsvägen 31 genom skogspartiet till F-9 skolan Högländsskolan. Den obelysta parkvägen genom skogspartiet från Djupdalsvägen till skolgården är mörk och upplevs som otrygg. Gatubelysningen från Djupdalsvägen eller skolgården räcker heller inte till och kan därför inte lysa upp den angivna sträckan. Förvaltningen avser upprusta den intilliggande aktivitetsytan för att öka nyttjandegraden så att platsen befolkas även på annan tid än skoltid.
Klicka här för att fylla i ytterligare text om fältet ovan inte räcker



Stockholms
stad



INFOGA EVENTUELL BILD I DENNA RUTA ENLIGT INSTRUKTIONEN I KOMMENTARSRUTAN

1.2 Berörd målgrupp

Ange den/de målgrupper som insatsen riktar sig till. Både allmänna och särskilda målgrupper ska specificeras. Redogörelsen ska även skatta storleken på de målgrupper som berörs - exempelvis hur många unga som bor i ett område eller antalet personer som passerar en viss plats.

Målgruppen är skolans elever samt boende och besökare till aktivitetsytan intill skolan.

Klicka här för att fylla i ytterligare text om fältet ovan inte räcker

1.3 Beskrivning av insatsen

Beskriv vad insatsen består av och hur den ska genomföras. Insatsen ska vara logiskt kopplad till ovan beskrivna problembild och de resultat som förväntas. Innan ansökan lämnas in ska samråd ske med andra berörda förvaltningar om insatsernas genomförbarhet, vilket ska beskrivas här.

Belysningsåtgärden omfattar fyra belysningsstolpar med armaturer och fyra pollare. Åtgärderna på platsen kommer att genomföras i samverkan med trafikkontoret. Trafikkontoret kommer att ansvara för markarbete i form av schakt och rördragning, genomföra montering och installation samt stå som anläggningsägare efter färdigställandet. Upprustning av aktivitetsytan sker i egen regi.



INFOGA EVENTUELL BILD I DENNA RUTA ENLIGT INSTRUKTIONEN I KOMMENTARSRUTAN

1.4 Förväntat resultat

Beskriv de positiva resultat och effekter som insatsen ska generera för målgruppen. Som exempel kan detta handla om ökad känsla av trygghet för kvinnor på ett torg vilket leder till fler kvinnor som rör sig på torget.

Åtgärderna tillsammans förväntas generera en ökad upplevelse av trygghet och tillgänglighet längs barnens skolväg samt till aktivitetsytan.

Klicka här för att fylla i ytterligare text om fältet ovan inte räcker

1.5 Uppföljning och utvärdering

Beskriv hur och när uppföljningen och utvärderingen av insatsen ska göras samt hur de avses dokumenteras och spridas.

Uppföljning av åtgärden sker i enkätform under 2024.

Klicka här för att fylla i ytterligare text om fältet ovan inte räcker

2. Organisation för insatsernas genomförande

Beskriv kortfattat den organisation som ansvarar för att genomföra insatsen samt ansvarar för att följa upp dess effekter. Om samverkan sker med lokala aktörer i arbetet ska detta beskrivas under denna punkt, exempelvis fastighetsägare, civilsamhälle, polis.

Åtgärden på aktivitetsytan genomförs av Bromma stadsdelsförvaltning och belysningsåtgärden i samverkan med trafikkontoret. Stadsdelsförvaltningen har haft dialog med trafikkontoret om vilka åtgärder som är lämpliga för att uppnå önskat resultat med belysningen.

Klicka här för att fylla i ytterligare text om fältet ovan inte räcker

3. Tidplan

Ansökan ska innehålla en tidplan med identifierade faser i insatsens genomförande från start till uppföljning och slutredovisning. Insatsen kan löpa under mer än ett år men kräver en tydlig tidplan med kostnader fördelade på respektive år.

Anläggningsarbete sker under 2023.

Klicka här för att fylla i ytterligare text om fältet ovan inte räcker

4. Beskrivning av utgifter och eventuell medfinansiering

Ansökan ska redovisa insatsens totala investering uppdelat på relevanta kostnadsposter. Eventuell egen medfinansiering redovisas och extern medfinansiering redovisas i förekommande fall. Om insatsen till del ska genomföras av annan nämnd eller bolagsstyrelse ska denna del specificeras.

Totalt belopp för denna ansökan (mnkr) avrundat till närmsta hundratusental:

Markarbeten trafikkontoret

Materialkostnader trafikkontoret

Elarbeten trafikkontoret

Anläggningsarbeten vid aktivitetsytan stadsdelsförvaltningen

Klicka här för att ange varav-poster...

Klicka här för att ange varav-poster...

4.1 Eventuell övrig finansiering

Eventuell egen medfinansiering redovisas och extern medfinansiering redovisas i förekommande fall. Om insatsen till del ska genomföras av annan nämnd eller bolagsstyrelse ska denna del specificeras.

Kostnadsuppskattning för belysningsåtgärderna är Trafikkontorets beräkning på 943 000 kr (kostnaderna består av 775 000 kr för markarbeten, 140 000 kr för material samt samt 35 000 kr för elarbeten).

5. Påverkan på framtida driftkostnader

Av ansökan ska det framgå om och hur insatsen förväntas påverka nämndens eller annan nämnd/styrelses framtida driftutgifter/kostnader, inklusive kapitalkostnader. Kompensation för kapitalkostnader beaktas i särskild ordning i samband med kommande verksamhetsplaner.

Viss ökad driftkostnad förväntas för trafikkontoret, men den nya belysningen ska vara kostnads- och energieffektiv. Kostnadsökningen blir marginell då det är ett mindre projekt med få nya stolpar och kablage som anläggs. Driftkostnaden för aktivitetsytan ryms inom ordinarie budget för Bromma stadsdelsförvaltning.

4. Bilagor

Klicka här för att ange text.

Klicka här för att fylla i ytterligare text om fältet ovan inte räcker

Trygghetsinvesteringar

Samtliga nämnder kan ansöka om budgetjustering för investeringar som syftar till trygghetsskapande åtgärder. Åtgärderna ska avse fysiska investeringar på mark, anläggning eller fastighet och utgå ifrån en lokal behovsanalys av tryggheten.

Ansökan om budgetjustering i samband med:

Sökande nämnd: Bromma stadsdelsnämnd

Kontaktperson:

Joel Färlin

Telefon:

08-508 06 060

Epost:

joel.farlin@stockholm.se

Kontaktperson:

Amrita Sapru Kaul

Telefon:

08-508 35 038

Epost:

amrita.sapru.kaul@stockholm.se

Eventuell samverkan med nämnd/bolagsstyrelse

Om insatsen till del ska genomföras genom annan nämnd/bolagsstyrelse ska överenskommelse om detta ha skett med berörd part, ange i så fall detta nedan. Facknämnder som söker medel ska inför ansökan föra dialog med berörda stadsdelsnämnder.

Bromma stadsdelsnämnd avser att genom denna ansökan tillsammans med trafikkontoret möjliggöra för trygghetsskapande åtgärder i Tunnländsparken.

Namn på insats

Utegym i Tunnlandsparken

Sökt belopp (mnkr) Avrundat till närmsta hundratusental

1,2

1. Beskrivning (mål och syfte)

Ansökan ska innehålla en tydlig och detaljerad beskrivning av den tänkta åtgärden med övergripande mål och syfte. Underrubrikerna i beskrivningen ska ge en tydlig koppling mellan den lokala behovsanalys som gjorts och det resultat som förväntas.

1.1 Problembeskrivning

Gör en platsspecifik och väl underbyggd problembeskrivning om varför en investering behövs. Det kan exempelvis utgå ifrån den lokala samverkansöverenskommelsen med polisen, trygghetsvandringar, dialoger med berörda eller andra lokala brottsförebyggande eller trygghetsskapande sammanhang. Lägg in en karta med en markering av aktuell plats nedan.

Under 2019 startade Bromma stadsdelsförvaltning upp ett trygghetsarbete i samverkan med ett antal andra aktörer som trafikkontoret, exploateringskontoret, stadsbyggnadskontoret, kulturförvaltningen, idrottsförvaltningen och polisen. Under 2020 påbörjades arbetet i samverkan med bl.a. Trafiknämnden med planering för ett "Tryggare Brommaplan" med ett antal fysiska åtgärder i och kring Brommaplan (som är ett LOV3 område) samt på parkmarken i närområdet. Ett programarbete avseende utökad samverkan, aktiviteter samt fysiska åtgärder som berörde områden på eller i anslutning till Brommaplan togs fram under samma år. Föreslagna åtgärder skulle därefter genomföras under kommande åren. Programmet för trygghetsåtgärder grundas på resultatet av medborgardialogen med tema trygghet som stadsdelsnämnden genomförde senvåren 2019 och medborgarenkäten som genomfördes i mars 2020. I analysen framkom det behov av att skapa samband och fysiska målpunkter som bidrar till rörelsemönster i hela området, skapa en trygg skolväg och förstärka belysningen mellan T-bana och bussar. Det framkom även önskemål om andra trygghetsskapande fysiska åtgärder som belysning, bänkar, aktivitetsytor och planteringar med avsikt att befolka området. Stadsdelsförvaltningen har mottagit klagomål/synpunkter om upplevd otrygghet i Tunnlandsparken både via SPP samt genom de olika enkäter som har genomförts i området. Även i medborgardialogen 2022 inför upprustningen av parken framkom det önskemål om utegym. Tunnlandsparken är ett stort grönområde som binder samman stadsdelarna Olovslund och Åkeslund. Genom Tunnlandsparken löper ett huvudstråk till t-banan på Brommaplan. Längs grönstråket löper en belyst gångväg men ytan för det tänkta utegymmet ligger en bit ifrån och ingen belysning når fram. Ytan är redan idag en mörk och undanskymd "död fläck" och upplevs som särskilt otryggt för kvinnor och barn samt även för närboende. Parkstråket nyttjas frekvent av barn som går till och från en närliggande idrottsplats samt till och från två skolor i området.

Klicka här för att fylla i ytterligare text om fältet ovan inte räcker



Utegygmet - Placeras i en naturliga glänta. Nya träd och buskage skyddar för insyn mot bostäderna



1.2 Berörd målgrupp

Ange den/de målgrupper som insatsen riktar sig till. Både allmänna och särskilda målgrupper ska specificeras. Redogörelsen ska även skatta storleken på de målgrupper som berörs - exempelvis hur många unga som bor i ett område eller antalet personer som passerar en viss plats.

Målgruppen som åtgärden riktar sig till är boenden och besökare i området.

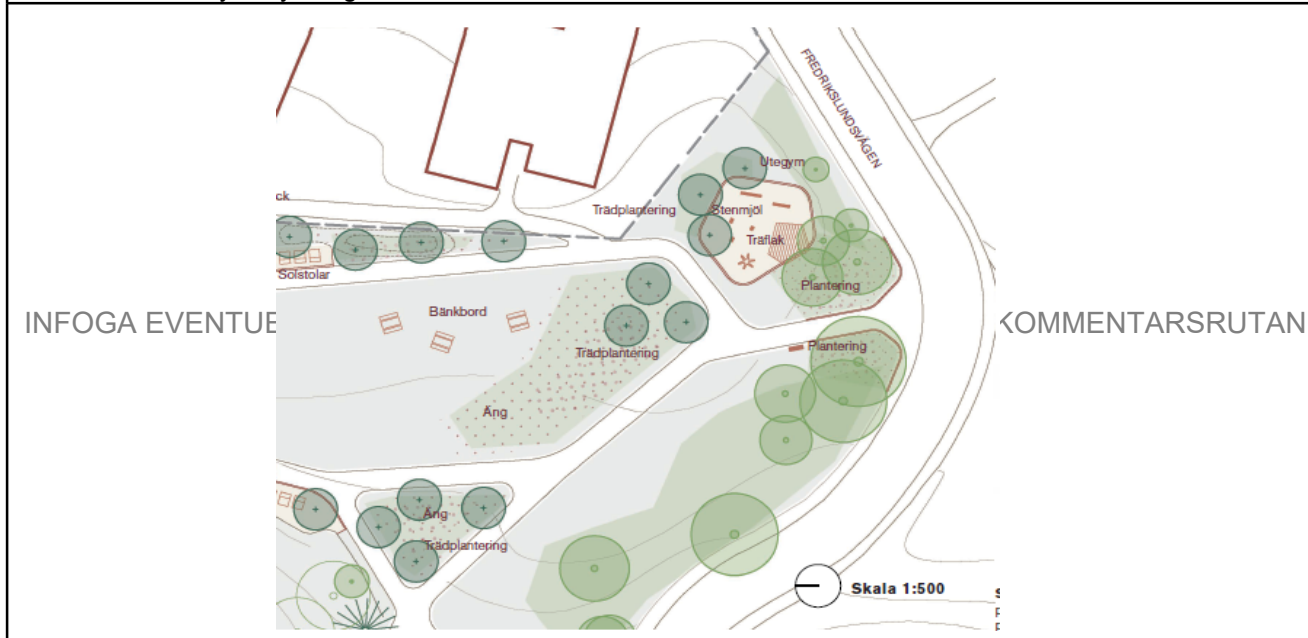
Klicka här för att fylla i ytterligare text om fältet ovan inte räcker

1.3 Beskrivning av insatsen

Beskriv vad insatsen består av och hur den ska genomföras. Insatsen ska vara logiskt kopplad till ovan beskrivna problembild och de resultat som förväntas. Innan ansökan lämnas in ska samråd ske med andra berörda förvaltningar om insatsernas genomförbarhet, vilket ska beskrivas här.

Åtgärden omfattar ett utegym med belysning. Åtgärderna kommer att genomföras i samverkan med trafikkontoret. Stadsdelsförvaltningen kommer att ansvara för markarbetet vid anläggandet av gymutrustningen samt schakt och rördragning för belysning. Stadsdelsförvaltningen har haft dialog med trafikkontoret om vilka åtgärder som är lämpliga för att uppnå önskat resultat med belysningen. För att höja den upplevda tryggheten för kvinnor, barn och de närboende planerar stadsdelsförvaltningen därför att tillskapa en ny aktivitetsyta med ett belyst utegym som kan aktivera och befolka platsen.

Klicka här för att fylla i ytterligare text om fältet ovan inte räcker



1.4 Förväntat resultat

Beskriv de positiva resultat och effekter som insatsen ska generera för målgruppen. Som exempel kan detta handla om ökad känsla av trygghet för kvinnor på ett torg vilket leder till fler kvinnor som rör sig på torget.

Åtgärderna förväntas generera en ökad upplevelse av trygghet och en attraktivare miljö då fler kommer att vistas på platsen. Belysningen ökar tillgängligheten samt tryggheten för de som besöker utegymmet samt för de som passerar parken.

Klicka här för att fylla i ytterligare text om fältet ovan inte räcker

1.5 Uppföljning och utvärdering

Beskriv hur och när uppföljningen och utvärderingen av insatsen ska göras samt hur de avses dokumenteras och spridas.

Uppföljning av åtgärden sker i enkätform under 2024.

Klicka här för att fylla i ytterligare text om fältet ovan inte räcker

2. Organisation för insatsernas genomförande

Beskriv kortfattat den organisation som ansvarar för att genomföra insatsen samt ansvarar för att följa upp dess effekter. Om samverkan sker med lokala aktörer i arbetet ska detta beskrivas under denna punkt, exempelvis fastighetsägare, civilsamhälle, polis.

Belysningsåtgärderna genomförs i samverkan med Trafikkontoret och gymanläggningen genomförs av stadsdelsförvaltningens årsentreprenör i egen regi. Stadsdelsförvaltningen har haft dialog med trafikkontoret både med landskapsarkitet och belysningsingenjör om vilka åtgärder som är lämpliga för att uppnå önskat resultat.

Klicka här för att fylla i ytterligare text om fältet ovan inte räcker

3. Tidplan

Ansökan ska innehålla en tidplan med identifierade faser i insatsens genomförande från start till uppföljning och slutredovisning. Insatsen kan löpa under mer än ett år men kräver en tydlig tidplan med kostnader fördelade på respektive år.

Anläggande av utegymmet och belysningen sker under 2023.

Klicka här för att fylla i ytterligare text om fältet ovan inte räcker

4. Beskrivning av utgifter och eventuell medfinansiering

Ansökan ska redovisa insatsens totala investering uppdelat på relevanta kostnadsposter. Eventuell egen medfinansiering redovisas och extern medfinansiering redovisas i förekommande fall. Om insatsen till del ska genomföras av annan nämnd eller bolagsstyrelse ska denna del specificeras.

Totalt belopp för denna ansökan (mnkr) avrundat till närmsta hundratusental:

Anläggningsarbeten av utegymmet

Anläggning av belysning

Klicka här för att ange varav-poster...

Klicka här för att ange varav-poster...

Klicka här för att ange varav-poster...

Klicka här för att ange varav-poster...

4.1 Eventuell övrig finansiering

Eventuell egen medfinansiering redovisas och extern medfinansiering redovisas i förekommande fall. Om insatsen till del ska genomföras av annan nämnd eller bolagsstyrelse ska denna del specificeras.

Kostnadsuppskattning för belysningsåtgärderna är Trafikkontorets beräkning 200 tkr

5. Påverkan på framtida driftkostnader

Av ansökan ska det framgå om och hur insatsen förväntas påverka nämndens eller annan nämnd/styrelses framtida driftutgifter/kostnader, inklusive kapitalkostnader. Kompensation för kapitalkostnader beaktas i särskild ordning i samband med kommande verksamhetsplaner.

Viss ökad driftkostnad förväntas för trafikkontoret, men den nya belysningen ska vara kostnads- och energieffektiv. Driftkostnaden för aktivitetsytan ryms inom ordinarie budget för Bromma stadsdelsförvaltning.

4. Bilagor

Klicka här för att ange text.

Klicka här för att fylla i ytterligare text om fältet ovan inte räcker

Trygghetsinvesteringar

Samtliga nämnder kan ansöka om budgetjustering för investeringar som syftar till trygghetsskapande åtgärder. Åtgärderna ska avse fysiska investeringar på mark, anläggning eller fastighet och utgå ifrån en lokal behovsanalys av tryggheten.

Ansökan om budgetjustering i samband med:

Sökande nämnd: Bromma stadsdelsförvaltning

Kontaktperson:

Joel Färlin

Telefon:

08-508 06 060

Epost:

joel.farlin@stockholm.se

Kontaktperson:

Karl-Johan Stamy

Telefon:

08-508 26 161

Epost:

kalle.stamyr@stockholm.se

Eventuell samverkan med nämnd/bolagsstyrelse

Om insatsen till del ska genomföras genom annan nämnd/bolagsstyrelse ska överenskommelse om detta ha skett med berörd part, ange i så fall detta nedan. Facknämnder som söker medel ska inför ansökan föra dialog med berörda stadsdelsnämnder.

Bromma stadsdelsnämnd avser genom denna ansökan att tillsammans med trafikkontoret möjliggöra trygghetsskapande belysning vid GC-vägen mellan Grimstahamnsvägen och Drottningholmsvägen i Nockebyhov.

Namn på insats
Förstärkt belysning på gång- och cykelväg mellan Grimstahamnsvägen och Drottningholmsvägens lokalgata.
Sökt belopp (mnkr) Avrundat till närmsta hundratusental
0,2
1. Beskrivning (mål och syfte)
<i>Ansökan ska innehålla en tydlig och detaljerad beskrivning av den tänkta åtgärden med övergripande mål och syfte. Underrubrikerna i beskrivningen ska ge en tydlig koppling mellan den lokala behovsanalys som gjorts och det resultat som förväntas.</i>
1.1 Problembeskrivning
<i>Gör en platsspecifik och väl underbyggd problembeskrivning om varför en investering behövs. Det kan exempelvis utgå ifrån den lokala samverkansöverenskommelsen med polisen, trygghetsvandringar, dialoger med berörda eller andra lokala brottsförebyggande eller trygghetsskapande sammanhang. Lägg in en karta med en markering av aktuell plats nedan.</i>
Området som avses ingår som en del av Nockebyhov. I området finns lekplatsen Kaffekannan. Mellan Grimstahamnsvägen och Drottningholmsvägens lokalgata finns en GC-sträcka där det idag finns en belysningstolpe som är sliten och belysningen otillräckligt. Sträckan upplevs som mörk och ovälkomnande av boende i området. Genom att förstärka belysningen samt anlägga ytterligare en stolpe kommer åtgärden att öka upplevelsen av trygghet. Synpunkter på bristande belysning har inkommit via telefon, Tyck till samt direkt dialog på platsen med boende från området.
Klicka här för att fylla i ytterligare text om fältet ovan inte räcker



TRUKTIONEN I KOMMENTARSRUTAN

1.2 Berörd målgrupp

Ange den/de målgrupper som insatsen riktar sig till. Både allmänna och särskilda målgrupper ska specificeras. Redogörelsen ska även skatta storleken på de målgrupper som berörs - exempelvis hur många unga som bor i ett område eller antalet personer som passerar en viss plats.

Målgruppen som åtgärden riktar sig till är boende samt besökare i området, föräldrar och barn som ska till och från lekplatsen Kaffekannan som är belägen på andra sidan Grimstahamnsvägen.

Klicka här för att fylla i ytterligare text om fältet ovan inte räcker

1.3 Beskrivning av insatsen

Beskriv vad insatsen består av och hur den ska genomföras. Insatsen ska vara logiskt kopplad till ovan beskrivna problembild och de resultat som förväntas. Innan ansökan lämnas in ska samråd ske med andra berörda förvaltningar om insatsernas genomförbarhet, vilket ska beskrivas här.

Åtgärden omfattar två nya belysningsstolpar på GC-sträckan. Åtgärderna på platsen kommer att genomföras i samverkan med Trafikkontoret. Trafikkontoret kommer att ansvara för markarbete i form av schakt och rördragning, genomföra montering och installation. Trafikkontoret kommer att stå som anläggningsägare efter färdigställandet.

Klicka här för att fylla i ytterligare text om fältet ovan inte räcker



ÄR RUTA ENLIGT INSTRUKTIONEN I KOMMENTARSRUTAN

1.4 Förväntat resultat

Beskriv de positiva resultat och effekter som insatsen ska generera för målgruppen. Som exempel kan detta handla om ökad känsla av trygghet för kvinnor på ett torg vilket leder till fler kvinnor som rör sig på torget.

En ökad belysning förväntas generera till en ökad upplevelse av trygghet för föräldrar och barn samt möjliggör ett ökat nyttjande av GC-sträckan även under dygnets mörka timmar.

Klicka här för att fylla i ytterligare text om fältet ovan inte räcker

1.5 Uppföljning och utvärdering

Beskriv hur och när uppföljningen och utvärderingen av insatsen ska göras samt hur de avses dokumenteras och spridas.

Uppföljning av åtgärden sker i enkätform under 2024.

Klicka här för att fylla i ytterligare text om fältet ovan inte räcker

2. Organisation för insatsernas genomförande

Beskriv kortfattat den organisation som ansvarar för att genomföra insatsen samt ansvarar för att följa upp dess effekter. Om samverkan sker med lokala aktörer i arbetet ska detta beskrivas under denna punkt, exempelvis fastighetsägare, civilsamhälle, polis.

Åtgärden genomförs av Bromma stadsdelsförvaltning i samverkan med Trafikkontoret. Stadsdelsförvaltningen har haft dialog med Trafikkontoret om vilka åtgärder som är lämpliga för att uppnå önskat resultat.

Klicka här för att fylla i ytterligare text om fältet ovan inte räcker

3. Tidplan

Ansökan ska innehålla en tidplan med identifierade faser i insatsens genomförande från start till uppföljning och slutredovisning. Insatsen kan löpa under mer än ett år men kräver en tydlig tidplan med kostnader fördelade på respektive år.

Armatürköp, anläggningsarbete, installation och montering sker under 2023.

Klicka här för att fylla i ytterligare text om fältet ovan inte räcker

4. Beskrivning av utgifter och eventuell medfinansiering

Ansökan ska redovisa insatsens totala investering uppdelat på relevanta kostnadsposter. Eventuell egen medfinansiering redovisas och extern medfinansiering redovisas i förekommande fall. Om insatsen till del ska genomföras av annan nämnd eller bolagsstyrelse ska denna del specificeras.

Totalt belopp för denna ansökan (mnkr) avrundat till närmsta hundratusental:

Markarbete

Material

Elarbeten

Klicka här för att ange varav-poster...

Klicka här för att ange varav-poster...

Klicka här för att ange varav-poster...

4.1 Eventuell övrig finansiering

Eventuell egen medfinansiering redovisas och extern medfinansiering redovisas i förekommande fall. Om insatsen till del ska genomföras av annan nämnd eller bolagsstyrelse ska denna del specificeras.

Kostnadsuppskattning enligt Trafikkontorets beräkningar är totalt 150 tkr fördelat på 110 000 kr för markarbeten, 30 000 kr för material samt samt 10 000 kr för elarbeten.

5. Påverkan på framtida driftkostnader

Av ansökan ska det framgå om och hur insatsen förväntas påverka nämndens eller annan nämnd/styrelses framtida driftutgifter/kostnader, inklusive kapitalkostnader. Kompensation för kapitalkostnader beaktas i särskild ordning i samband med kommande verksamhetsplaner.

Viss ökad driftkostnad förväntas för Trafikkontoret, men den nya belysningen ska vara kostnads- och energieffektiv. Kostnadsökningen blir marginell då det är ett mindre projekt med få nya stolpar och kablage som anläggs

4. Bilagor

Klicka här för att ange text.

Klicka här för att fylla i ytterligare text om fältet ovan inte räcker

Naturresevat - investering

Samtliga stadsdelsnämnder kan ansöka om budgetjustering för investeringar i naturresevat, exempelvis toaletter, parkbänkar, målpunkter och skyltar.

Ansökan om budgetjustering i samband med: Tertial 1

Namn på projektet:

Uppdatering av reservatsskyltar och gränsmarkeringar i Grimsta naturresevat

Nämnd:

Bromma stadsdelsnämnd

Kontaktperson:

Joel Färlin

Epost:

joel.farlin@stockholm.se

Roll/Titel:

Avdelningschef Ekonomi, lokal och stadsmiljö

1. Information om projektet

1.1 Beskrivning av åtgärd

Gränsmarkering av Grimsta naturresevat, uppdatering av informationstavlor samt reinvestering av den befintliga grillplatsen

1.2 Projektets syfte

Gränsmarkeringarna för västra delen av Grimsta behöver tydliggöras genom komplettering av nya stolpar med skyltar och att fylla i gamla, blekta målningar. Tydliggöra och uppdatera information och kartor på reservatets informationsskyltar. Åtgärden sker i samarbete med Hässelby-Vällingby stadsdelsförvaltning.

1.3 Projektets tidplan

Under 2023

2. Projektets budget

2.1 Totalt belopp för denna ansökan:

	0,9 mnkr
Underlag, uppdatering och uppsättning av informationsskyltar och kartor	300 000 kr
Komplettering av gränsmarkeringar	300 000 kr
Reinvestering av den befintliga grillplatsen samt angöringen till den	300 000 kr

2.2 Påverkan på framtida driftkostnader

Klicka här för att ange text.

3. Eventuella övriga upplysningar

Klicka här för att ange text.

Stockholm vid vattnet - investering

Stadsdelsnämnder och berörda facknämnder kan ansöka om budgetjustering till 50 procent medfinansiering av planerade investeringar som syftar till att öka vistelsevärden på platser vid vattnet, exempelvis bryggor eller sittmöbler.

Ansökan om budgetjustering i samband med: T1

Namn på projektet:

Bromma vid vattnet

Nämnd:

Bromma stadsdelsnämnd

Kontaktperson:

Joel Färlin

Epost:

joel.farlin@stockholm.se

Roll/Titel:

Avdelningschef ekonomi, lokal och stadsmiljö

1. Information om projektet

1.1 Beskrivning av åtgärd

Bromma omges av en lång strandlinje längs Mälaren samt runt Lillsjön. Dessa strandpromenader frekventeras allt mer då exploatering av bostäder och hemarbete ökat. För att höja trivsel, vistelsevärden och förbättra tillgängligheten längs strandpromenaderna vill vi byta ut slitna parkbänkar och rusta och tillskapa fler vistelseplatser för picknick, utsikt och en stunds rofylldhet. Vid en del redan befintliga vistelseplatser behövs även buskar och träd planteras och markojämnheter behöver justeras.

1.2 Projektets syfte

Öka vistelsevärdena och förbättra tillgängligheten.

1.3 Projektets tidplan

Inköp av möbler och anlägganden sker under 2023.

2. Projektets budget

2.1 Totalt belopp för denna ansökan:

Markarbete och montering

0,6 mnkr

250 000 kr

Materialkostnad för inköp av parkmöbler	300 000	kr
		kr
2.2 Beskrivning av projektets totala budget inkl. egen finansiering		
Kostnader för projektet är 1,1 mnkr. Stadsdelsnämnden ansöker om 0,55 mnkr och finansierar själva resterande 0,55 mnkr.		
2.3 Påverkan på framtida driftkostnader		
En mindre kostnad för drift och underhåll tillkommer framöver. Den beräknas inrymmas inom befintlig budget.		
3. Eventuella övriga upplysningar		

Stockholm vid vattnet - investering

Stadsdelsnämnder och berörda facknämnder kan ansöka om budgetjustering till 50 procent medfinansiering av planerade investeringar som syftar till att öka vistelsevärden på platser vid vattnet, exempelvis bryggor eller sittmöbler.

Ansökan om budgetjustering i samband med: T1

Namn på projektet:

Brygga vid badberget, Utflyktsvägen i Nockebyhov

Nämnd:

Bromma stadsdelsnämnd

Kontaktperson:

Joel Färlin

Epost:

joel.farlin@stockholm.se

Roll/Titel:

Avdelningschef ekonomi, lokal och stadsmiljö

1. Information om projektet

1.1 Beskrivning av åtgärd

Badberget, som platsen kallas av Brommaborna, finns i Nockebyhov och är välbesökt av besökare i alla åldersgrupper. Många önskemål har inkommit till stadsdelsförvaltningen från allmänheten, speciellt äldre, om att få bättre möjlighet att ta sig ner till vattnet och svalka sig. Besökarna har använt s.k. räddningsstege men den är svår att användas av de äldre. Att anlägga en riktig brygga vid badberget tillgängliggör även de äldres möjligheter till rekreation vid vattnet. I samband med att bryggan anläggs kommer också behovet av handledare/räcke ses över.

1.2 Projektets syfte

Öka allmänhetens möjligheter till en vistelseplats vid vattnet.

1.3 Projektets tidplan

Anläggandet sker under 2023.

2. Projektets budget

2.1 Totalt belopp för denna ansökan:

Anläggningsarbete

0,1 mnkr

50 000 kr

Materialkostnad	50 000	kr
<i>Klicka här för att ange varav-poster...</i>		kr
2.2 Beskrivning av projektets totala budget inkl. egen finansiering		
Kostnaden för projektet är 0,2 mnkr. Stadsdelsnämnden ansöker om 0,1 mnkr och finansierar själv resterande 0,1 mnkr.		
2.3 Påverkan på framtida driftkostnader		
En mindre kostnad för drift och underhåll tillkommer framöver. Den beräknas inrymmas inom befintlig budget.		
3. Eventuella övriga upplysningar		
Klicka här för att ange text.		

Stockholm vid vattnet - investering

Stadsdelsnämnder och berörda facknämnder kan ansöka om budgetjustering till 50 procent medfinansiering av planerade investeringar som syftar till att öka vistelsevärden på platser vid vattnet, exempelvis bryggor eller sittmöbler.

Ansökan om budgetjustering i samband med: T1

Namn på projektet:

Åtgärder längs strandpromenaden i Minneberg

Nämnd:

Bromma stadsdelsnämnd

Kontaktperson:

Joel Färlin

Epost:

joel.farlin@stockholm.se

Roll/Titel:

Avdelningschef ekonomi, lokal och stadsmiljö

1. Information om projektet

1.1 Beskrivning av åtgärd

Tillgängliggöra en sliten trappa i trä till en granittrappa vid Svartviksslingan 88.

1.2 Projektets syfte

Stadsdelsnämnden vill koppla ihop den välfrekventerade strandpromenaden längs Johannelund med sträckan vid Minneberg med en permanent och tillgänglig trappa i granit för att ersätta en tillfällig trappa i trä. Trappan som är välanvänd uppfyller inte dagens/stadens krav enligt teknisk handbok och "En stad för alla".

1.3 Projektets tidplan

Inköp av material och anläggande av trappa ska ske under 2023.

2. Projektets budget

2.1 Totalt belopp för denna ansökan:

	0,3	mnr
Markarbete och montering	75 000	kr
Materialkostnad	150 000	kr
Rivning	25 000	kr

2.2 Beskrivning av projektets totala budget inkl. egen finansiering

Kostnaden för projektet är 0,5 mnkr. Stadsdelsnämnden ansöker om 0,25 mnkr och finansierar själv resterande 0,25 mnkr.

2.3 Påverkan på framtida driftkostnader

En mindre kostnad för drift och underhåll tillkommer framöver. Den beräknas rymmas inom befintlig budget.

3. Eventuella övriga upplysningar



Upprustning av parklekar

Fastighetsnämnden kan efter beställning från stadsdelsnämnderna söka investeringsmedel för nödvändig upprustning av parklekar.

Ansökan om budgetjustering i samband med:

Namn på projektet:

Klicka här för att ange text.

Nämnd:

Kontaktperson:

Klicka här för att ange text.

Epost:

Klicka här för att ange text.

Telefon:

Klicka här för att ange text.

1. Information om verksamheten

1.1 Beskrivning av åtgärd

Klicka här för att ange text.

1.2 Projektets syfte

Klicka här för att ange text.

1.3 Projektets tidplan

Klicka här för att ange text.

2. Ansökt belopp

2.1 Totalt belopp för denna ansökan:

0,0 mnkr

Klicka här för att ange varav-poster...

Klicka här för att ange varav-poster...

Klicka här för att ange varav-poster...

2.2 Beskrivning av åtgärdens budget

Klicka här för att ange text.



Stockholms
stad

3. Eventuella övriga upplysningar om åtgärden

Klicka här för att ange text.