



Handläggare

Joel Färlin
Telefon: 08-508 060 60

Till

Bromma stadsdelsnämnd

Månadsrapport oktober 2024

Förvaltningens förslag till beslut

Nämnden godkänner månadsrapport gällande oktober 2024.

Sammanfattning

	Netto- budget	Helårs- prognos	Avvikelse mot budget innan fond	Fond- förändring	Avvikelse mot budget efter fond
Verksamhetsområde, mnkr					
Nämnd och förvaltning	44,7	46,2	-1,5	0,0	-1,5
Individ och familjeomsorg	174,0	174,2	-0,2	0,1	-0,3
<i>Socialpsykiatri</i>	37,0	35,9	1,1	0,1	1,0
<i>Vuxna</i>	22,9	25,9	-3,0	0,0	-3,0
<i>Barn & ungdom</i>	79,5	79,8	-0,3	0,0	-0,3
<i>Flyktningmottagande</i>	0,0	-1,0	1,0	0,0	1,0
Stadsmiljö	35,8	35,8	0,0	0,0	0,0
<i>Avskrivningar</i>	12,7	12,7	0,0	0,0	0,0
<i>Internränta</i>	4,0	4,0	0,0	0,0	0,0
Förskola	426,1	427,1	-1,0	-1,0	0,0
Äldreomsorg	762,5	743,8	18,7	0,7	18,0
Omsorg om funktionsnedsatta	339,5	332,0	7,5	0,7	6,8
Kultur och fritid	22,9	21,7	1,2	0,0	1,2
Övrig verksamhet	3,7	1,4	2,3	0,0	2,3
Ekonomiskt bistånd	57,5	61,3	-3,8	0,0	-3,8
<i>Handläggning</i>	14,5	14,5	0,0	0,0	0,0
Arbetsmarknadsåtgärder	7,3	7,3	0,0	0,0	0,0
Totalt Bromma sdf	1 890,7	1 867,5	23,2	0,4	22,8

Årsprognosen 2024 är positiv med 22,8 mnkr efter fond. Den positiva avvikelsen förklaras i huvudsak till följd av att behovet av äldreomsorg inte ökat som förväntat, sent inkomna statabidrag och att avtal förhandlats om funktionshinderomsorgen.

Ärendets beredning

Ärendet har beretts av Avdelning Ekonomi, lokal och stadsmiljö i samverkan med samtliga avdelningar.

Budget

I början av året har 16,2 mnkr budgeterats som en buffert för oförutsedda händelser under året.

I månadsrapporten per september har av den centrala bufferten 4,0 mnkr fördelats om till verksamheterna förskola 3,0 mnkr och stadsmiljö 1,0 mnkr.

Avdelning Förskola

Avdelning förskola prognostiserar i nuläget nollavvikelse efter fond. Prognosen förutsätter att den kostnadsutvecklingen främst gällande löner, förbrukningsinventarier och livsmedel bromsas samt utveckling av barn antalet stabiliserats under den kvarvarande perioden.

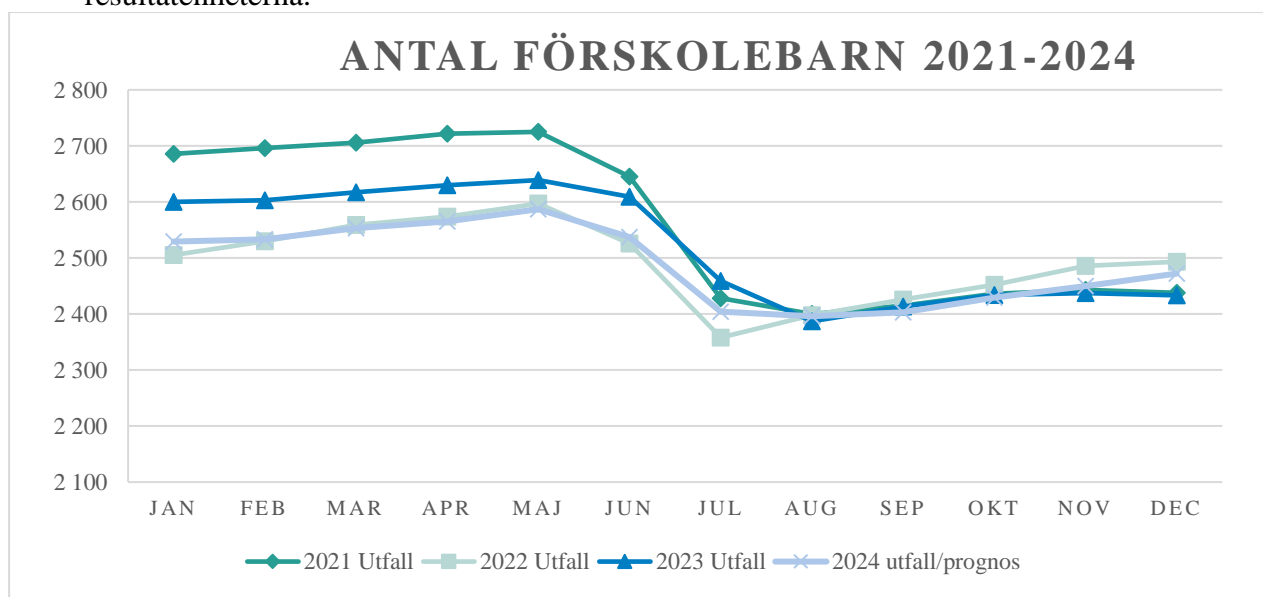
Ledning

Verksamhetsledningen prognostiserar en nollavvikelse för perioden.

Utförare

Utförarna som omfattar förskoleområden, utgörs av resultatenheter. Förändringar i barnantalt och en hög kostnadsutveckling påverkar direkt resultatet för förskoleområden och resultatenheterna redovisar sammantaget nollavvikelse efter fond för perioden.

Det rådande ekonomiska läget med hög inflation tillsammans med en osäkerhet kring utveckling av barnantal på förskolorna fortsätter att vara en ekonomisk utmaning för resultatenheterna.



Socialtjänst och fritid

Avdelningen socialtjänst och fritid prognostiserar ett budgetöverskott på 4,0 miljoner kronor efter resultatdispositioner.

Ledning

Verksamhetsledningen prognostiserar ett överskott med 1,0 miljoner kronor som beror delvis på att hela budgetmedlen för god och nära vård inte kunde utnyttjas i år.

Individ- och familjeomsorg

Verksamhetsområdet individ- och familjeomsorg exklusive verksamhetsledningen prognostiserar ett underskott på 1,2 miljoner kronor före och ett underskott på 1,3 efter resultatdispositioner. Budgetunderskottet baseras inom verksamhet för barn- och ungdom främst på det ökade antalet barnärenden, långvariga placeringar i jour- och familjehem och institutionsplaceringar. För missbruk och socialpsykiatri är det dyra HVB-placeringar, placeringar utanför LOV och kostsamma LVM-placeringar. Förvaltningen ser en relativt större ökning av inkomna anmälningar avseende både barn och unga samt vuxna.

Beställarverksamheten

Beställarverksamheten barn och unga förväntas ha ett underskott på 2,2 miljoner kronor medan Flyktingverksamheten förväntas redovisa ett överskott på 1,0 miljoner kronor. Vilket innebär att verksamhetsområdena barn och unga, inklusive verksamhetsområde för ensamkommande barn, förväntas ha ett underskott på 1,2 miljoner kronor..

Det prognostiserade underskottet inom verksamhetsområde för barn och unga beror främst på långa och kostsamma institutionsplaceringar. Beställarverksamhet för barn och unga signalerar om ett ökat inflöde av orosanmälningar och även ökande i antalet och i komplexiteten av barnärenden som är kopplade till ökad kriminalitet bland ungdomar.

Verksamheten vidhåller samverkansarbete med förskolor, skolor, polis och familjerätten för att arbeta mer förebyggande. Men det kvarstår en viss osäkerhet i årets prognos vilket hänförs främst till utveckling av institutionsknutna placeringskostnader som beräknas öka. En annan osäkerhetsfaktor är minskade statliga intäkter på grund av dels lägre ersättning jämfört med förra året och dels på grund av flera ungdomar erhåller svenskt medborgarskap och då genereras inga statliga intäkter på dessa ungdomar.

Verksamheten ser över alla sina placeringar i form av avtal och lösningar inför hemtagning då det bedöms att hemflytt med hemmaplanslösningar är lämpliga på ungdomssidan. Målsättningen är att prioritera mer kostnadseffektiva lösningar än dyra institutionsvård samtidigt som målgruppen får adekvat stöd.

Verksamhetsområdena vuxna och socialpsykiatri på beställarenheten prognostiserar ett budgetunderskott på 0,1 miljoner kronor varav ett underskott på 0,6 miljoner kronor avseende verksamhetsområdet vuxna och varav ett överskott på 0,5 miljoner kronor avseende verksamhetsområdet socialpsykiatri. Det prognostiserade underskottet beror främst på ökade kostnader inom institutionsvård för vuxna.

Liksom föregående år har verksamheten haft fortsatt stor utmaning i form av ett ökat inflöde av LVM-anmälningar. Årskostnader för placeringar vid LVM samt behandlingshem ligger på strax under 4,8 miljoner motsvarande ett underskott på 1,5 miljoner kronor mot budget 2024. Osäkerhet i prognosen är främst kopplat till behovet av tvångsvård för vuxna missbrukare.

Utförare

Utförarenheten inom individ och familjeomsorg prognostiserar ett budgetunderskott på cirka 0,1 miljoner kronor före resultatdispositioner och ett budgetunderskott på 0,16 miljoner efter resultatdispositioner.

Utförarenheten inom individ och familjeomsorg prognostiserar ett överskott om 1,9 miljoner kronor som återfinns inom utförarverksamheten för barn och ungdomar mer specifikt behandling och öppenvården samt ledning på grund av vakanser. Medan budgetunderskottet på 2,4 miljoner kronor återfinns inom Bromma arbetsmarknadscenter som består av arbetsmarknadsinsatser och sysselsättningsverksamheten samt verksamheter för Brommas boende och stödinsatser som består av socialpsykiatriska boendestöd samt försöks- och träningslägenheter.

Underskottet beror dels på minskat antal utförda timmar och minskat antal brukare inom den socialpsykiatriska sysselsättningen, dels på hyreskostnaderna som gör det svårt att anpassa kostnaderna till intäktsnivåerna. Verksamheten arbetar intensivt med olika aktiviteter för att öka antal deltagare som i sin tur skulle innebära ökade intäkter. Dock kvarstår det en viss osäkerhet avseende antal utförda timmar som i sin tur skulle påverka intäkter även om enheten skulle se ett ökat antal av deltagare

Försöks- och träningslägenhetsverksamheten fortsätter sitt arbete med att minska antalet outhyrda lägenheter inom verksamheten för Boende- och stödinsatser. Vidare matchar inte övertagandet av lägenheterna remissinflödet vilket påverkar resultatet negativt.

Resultatenheterna prognostiserar ett budgetöverskott på 0,6 miljoner innan resultatdisposition och ett budgetöverskott på 0,54 miljoner kronor efter fondavsättning på 0,06 miljoner kronor.

Omsorg om personer med funktionsnedsättning

Verksamhetsområdet stöd och service till personer med funktionsnedsättning prognostiserar ett överskott med 7,5 miljoner kronor före resultatdispositioner och 6,8 miljoner kronor efter resultatdispositioner.

Ledning

Ledningen prognostiserar en budget i balans.

Beställarverksamheten

Myndighets- och beställarfunktionen prognostiserar ett överskott med 6,0 miljoner kronor. Enheten arbetar aktivt med att förhandla om priser utanför valfrihetssystemet. Det finns en fortsatt ekonomisk utmaning för verksamheten inom de placeringar som finansieras av det fasta anslaget, det vill säga boenden enligt socialtjänstlagen, hemtjänst och personlig assistans. Det är fortsatt osäkert hur mycket efterfrågan på dessa insatser kommer att se ut under de kommande månaderna.

Det råder även osäkerhet i prognosen kring ökade efterfrågan och ökade kostnaderna för persontransporter till dagverksamheten. Ackumulerat utfall för period januari till september 2024 uppgår till 8,5 miljoner kronor, motsvarande en ökning på 11,0 procent mot motsvarande period år 2023.

Utförare

Enheten Personligt stöd prognostiserar ett överskott på 1,5 miljoner kronor innan resultatdispositioner. Resultatenheten prognostiserar en ökning av fonderna med 0,7 miljoner kronor vilket är högsta möjliga avsättning för året.

Detta innebär att enheten prognostiserar ett positivt resultat på 0,8 miljoner kronor efter fondavsättning. Osäkerhet råder kring årsprognos utifrån tapp i intäkter och antal icke belagda platser i samband med öppnande utav ett nytt LSS-boende under hösten. Detta gör verksamheten osäker på om prognosen håller och hur den ska klara av schemat och bemanningen.

En annan osäkerhet för utförarverksamheten är omställning till heltidsnormen som är både tids- och resurskrävande process och skulle innebära ökade personalkostnader för verksamheten.

Kultur och fritid

Verksamhetsområdet barn, kultur och fritid prognostiserar ett överskott med 1,2 miljoner kronor. Tilldelade medel finansierar fritidsverksamheten och medborgarkontoret inom socialtjänstavdelningen samt öppna förskolan, kulturuppdraget inom avdelningen förskola.

Arbetsmarknadsåtgärder

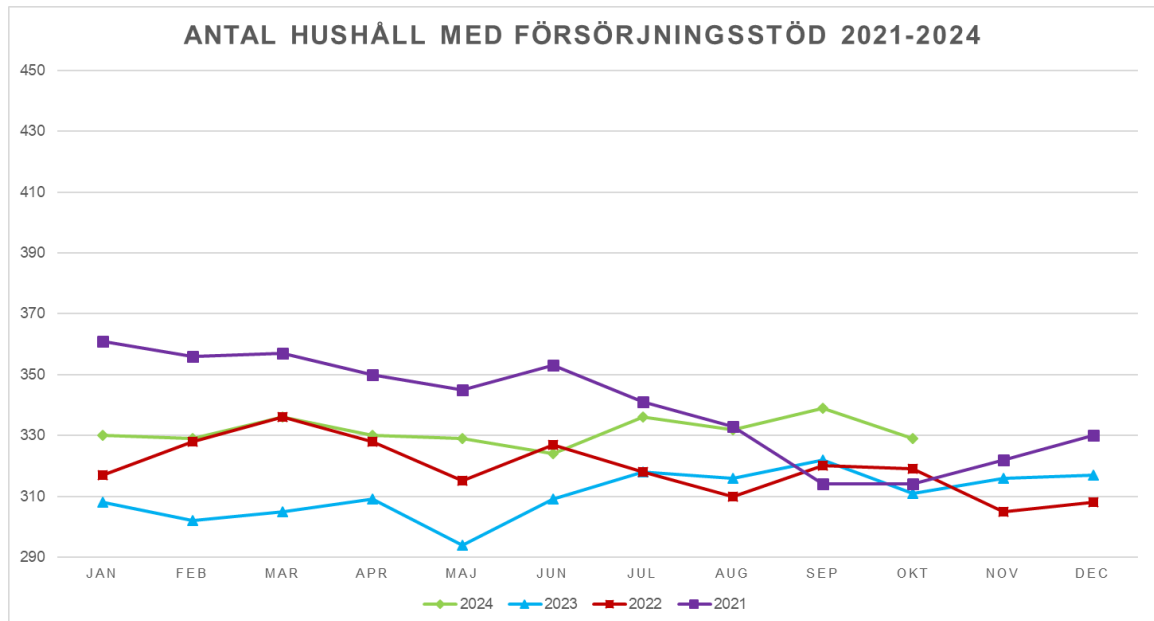
Verksamhetsområdet arbetsmarknadsåtgärder prognostiserar budget i balans.

Ekonomiskt bistånd

Enheten för ekonomiskt bistånd prognostiserar ett underskott med 3,8 miljoner kronor. En viss förbättring jämfört med senast prognos som beror främst på beslutad budgetmedel på 1,6 miljoner kronor avseende ökade kostnader för ekonomiskt bistånd. Årsprognos för ekonomiskt bistånd exklusive kostnader för handläggning uppgår till 46,8 miljoner kronor, vilket motsvarar en ökning på 3,8 miljoner kronor jämfört med års budget för utbetalt ekonomiskt bistånd.

Budgetunderskottet beror främst på nytillkomna barnfamiljer med många barn, inflationen samt av riksdagen beslutad höjning av normen för ekonomiskt bistånd. Försörjningsstödet kostnader bedöms vara fortsatt höga och förväntas öka ytterligare under de kommande månaderna men verksamheten arbetar aktivt med avsluta fler långtidsarbetslösa och bygga vidare kommun-hub utvecklingsarbete via Arbetsförmedlingen. Dessutom har verksamheten skapat en styrgrupp med SHIS för att ge alla nyanlända en snabb kontakt och information om att söka boende.

Antalet bidragshushåll har ökat med 7,1 procent jämfört med utfall 2023. Snittet för period januari till september inklusive prognos i oktober är lika med 331 hushåll, jämfört med 309 hushåll för motsvarande period år 2023. Samtidigt har förvaltningen som målsättning att andelen med egen försörjning ska öka och på så sätt minska bidragsberoendet.



Äldreomsorg

Verksamhetsområdet äldreomsorg prognostiserar ett överskott på 18,0 mnkr efter resultatdispositioner.

Ledning

Verksamhetsledningen prognostiserar ett överskott på 19,6 mnkr. Det förklaras i huvudsak av outnyttjade reserver samt ett statsbidrag för minskning av antal timanställda som inte fanns med i budget.

Beställarverksamheten

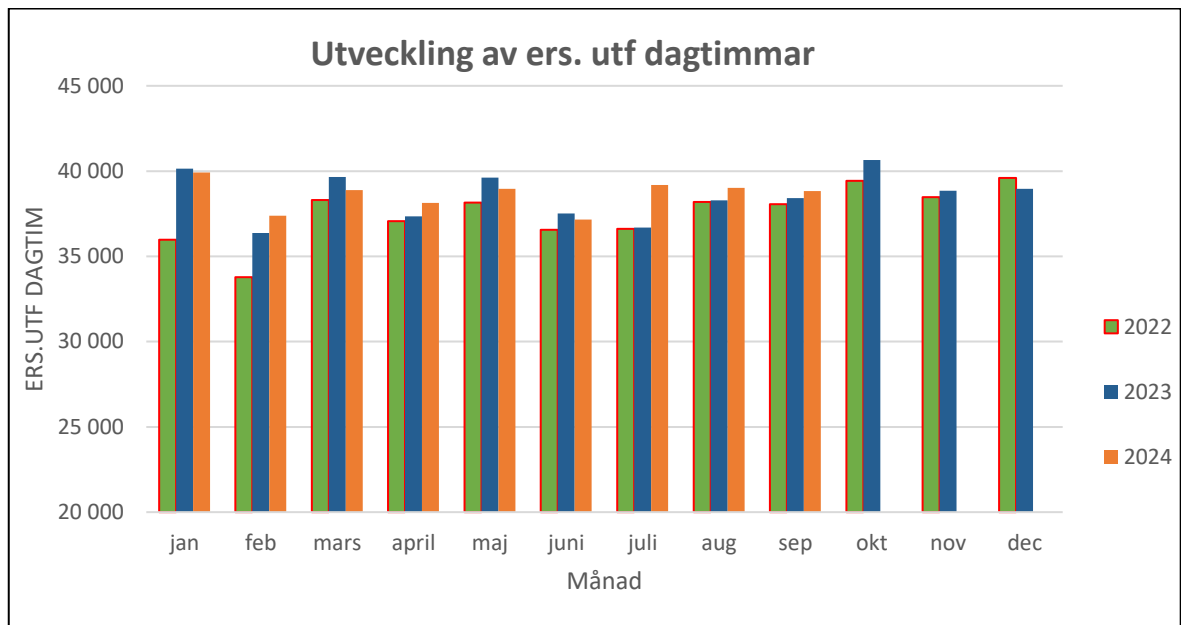
Myndighets- och beställarfunktionen beräknas ge ett överskott på 9,6 mnkr.

Kostnaderna för vård- och omsorgsboende visar ett överskott med 5,6 mnkr. Antalet platser på korttidsboende har minskat kraftigt sedan årets början och av den budgeterade kostnaden på 23,8 mnkr antas nu 21,6 mnkr tas i anspråk vilket ger ett överskott på 2,2 mnkr. Även kostnaderna för boende med demensinriktning och profilboende beräknas kosta mindre än budgeterat. Däremot beräknas boendeplatser med somatisk inriktning ge ett underskott på 0,9 mnkr. Dessa har under det första halvåret ökat kraftigt men vi har under sommaren sett en stabilisering av antalet äldre med denna boendeform.

Antalet personer på vård- och omsorgsboende är i genomsnitt 422 för årets nio första månader. Det är en ökning med 42 jämfört med motsvarande period 2023. Denna volymökning kan dock hanteras inom årets budget.

Prognosen bygger på att nuvarande volymer inte överskrids. Om det skulle ske kommer enhetens överskott bli mindre.

Antal utförda hemtjänsttimmar under januari till oktober 2024 är obetydligt fler än motsvarande period föregående år. Volymerna förändras från månad till månad men det är svårt att se någon tydlig trend. Antalet personer med hemtjänst är minskande men genomsnittliga insatser per individ är större än tidigare.



Beställarenhetens prognos för hemtjänst ligger 1,0 mnkr under budget.

Antalet boende i servicehus ligger något över tidigare antaganden och enheten prognostiserar därför ett utfall på 1 mnkr sämre än budget för detta. För övriga insatsområden ser vi inga större avvikelser.

Utförare

De förebyggande verksamheterna prognostiserar en budget i balans.

Den kommunala hemtjänsten i egen regi prognostiserar ett underskott på 13,9 mnkr. Detta beror främst på att intäkterna inte antas nå upp till de nivåer som budgeterats. Antal beställda hemtjänsttimmar befaras bli för få.

Utmaningen är att anpassa verksamhetens storlek till ett mindre antal beställda timmar. I synnerhet behöver personalkostnaderna minska. Samtidigt behöver utförandegraden, det vill säga antalet utförda timmar i förhållande till beställda timmar, öka. En handlingsplan för budget i balans och ökad kvalitet finns upprättad för verksamheten och arbete för att genomföra aktiviteterna i planen fortgår.

Förvaltningens egna vård- och omsorgsboenden är organiserade i två resultatenheter. Det större av dessa, Mälarbacken prognostiserar ett resultat före bokslutsdispositioner på 3,4 mnkr och 2,7 mnkr efter bokslutsdispositioner. De två mindre vård- och omsorgsboendena, Sörklippan och Brommagården utgör tillsammans en resultatenhet. Denna prognostiserar en budget i balans.

En förutsättning för att uppnå en ekonomi i balans är att bibehålla en hög belägningsgrad. De två mindre äldreboendena har under perioden januari till oktober haft en belägningsgrad på 97,7 procent. Det är en relativt hög belägningsgrad, men en budget i balans kräver att belägningsgraden ökar. Liksom tidigare försöker verksamheten att upplåta tillfälliga vakanta platser för kortare vårdbehov till exempel efter sjukhusvistelse. Verksamheten arbetar även aktivt i dialog med stadens köhantering för att korta ledtiderna mellan inflytt och utflytt.

Ett förändringsarbete har genomförts för att resultatenheten som innefattar stadsdelsförvaltningens två mindre vård- och omsorgsboenden ska kunna hålla sig inom givna kostnadsramar. För att uppnå budget i balans på sikt genomförs sedan 2023 en successiv omvandling av somatiska platser på Brommagården till platser för personer med demensdiagnos. Behovet av dessa platser är större än av platser för somatisk vård. Ersättningen för vård av personer med demensdiagnos är högre än för personer med somatiska vårdbehov, medan kostnaderna är ungefär likvärdiga.

Åtgärder har även satts in för att minska den korta sjukfrånvaron och därmed minska kostnaderna för timavlönade. En översyn av schemaläggning i syfte att minska behovet av timavlönade är en annan åtgärd som vidtas på vårdboendena.

Pensionat Kinesen, en kommunövergripande verksamhet för avlastning vid vård i hemmet, har 2024 fått sitt anslag höjt från 4,6 mnkr till 6,6 mnkr. Detta möjliggör att verksamheten nu kan ha öppet varannan helg.

Administrativa avdelningarna

De administrativa avdelningarna prognostiserar en negativ avvikelse med 0,6 mnkr.

Stadsmiljö

Verksamhetsområdet stadsmiljö prognostiserar en budget i balans.

Stadsdelsnämnd och stadsdelsdirektör

För stadsdelsnämnd och stadsdelsdirektör prognostiseras en negativ avvikelse med 0,9 mnkr.

Övrig verksamhet

För att balansera eventuella underskott och oförutsedda kostnader hos verksamheterna finns medel hos stadsdelsdirektören med 2,3 mnkr.

Investeringar

Förvaltningen prognostiserar en budget i balans.

Bilaga

1. Nyckeltal och verksamhetsmätt

Susanna Halldin-Olsson
Stadsdelsdirektör

Joel Färilin
Avdelningschef
Ekonomi, lokal och stadsmiljö