

Handläggare
Pierre Persson
Telefon: 0850814585

Till
Enskede-Årsta-Vantörs stadsdelsnämnd
2021-08-26

Kulturplats Snösätra

Lägesrapport 1

Förslag till beslut

Enskede-Årsta-Vantörs stadsdelsnämnd godkänner Kulturplats Snösättras första lägesrapport.

Sammanfattning

Snösätra industriområde ligger i stadsdelen Rågsved inom Enskede-Årsta-Vantörs stadsdelsområde. Snösätra industriområdes direkta närhet till Rågsved innebär att området också omfattas av arbetet med Platssamverkan Rågsved.

I kommunfullmäktiges budget för år 2020 fick Enskede-Årsta-Vantörs stadsdelsnämnd i uppdrag att i samråd med kulturnämnden och exploateringsnämnden utreda förutsättningarna för en kulturpark i Snösätra.

Enskede-Årsta-Vantörs stadsdelsförvaltning har i dialog med berörda förvaltningar i Stockholm stad etablerat ett särskilt projekt för genomförande av kommunfullmäktiges uppdrag. Projektet ska löpa under perioden 2021-04-01 – 2022-03-31. I samband med detta har en organisation och ett projektdirektiv beslutats av de förvaltningar som omfattas av fullmäktiges uppdrag.

Stadsdelsförvaltningen avser att återkomma under hösten och senast i samband med verksamhetsberättelsen för 2021 med nästa lägesrapport.

Bakgrund

Uppdrag Kulturplats Snösätra

Kommunfullmäktiges Budget 2020

I kommunfullmäktiges budget för år 2020 fick Enskede-Årsta-Vantörs stadsdelsnämnd i uppdrag att i samråd med kulturnämnden och exploateringsnämnden utreda förutsättningarna för en kulturpark i Snösätra.

Enskede-Årsta-Vantörs verksamhetsplan 2020

I samband med stadsdelsnämndens beslut om verksamhetsplanen för 2020 fick stadsdelsförvaltningen i uppgift att utreda/beakta ett antal frågor:

- Området och byggnader inventeras och dokumenteras och föreningar identifieras
- Illegala bosättningar avhyses
- Att riva, sanera och jämna till marken i området söder om kraftledningen
- Norra delen saneras varsamt och på lång sikt t.ex. genom s.k. biologisk sanering
- Befintliga seriösa ”verksamheter” (ej boende) i södra delen erbjuds att flytta sina skjul till, eller möjligen bygga nytt på, oanvända tomter i norra delen
- Kvarvarande byggnader inventeras med avseende på säkerhet och tillgänglighet och åtgärdas på lämpligt sätt (på hyresgästens bekostnad)
- Företag och andra hyresgäster i norra delen erbjuds längre kontrakt mot att de bidrar till installation/upprustning av el och VA
- Företagen och de andra hyresgästerna avgör hur fasaderna mot vägen och ett urval andra väggar ska användas, t.ex. för publik graffiti
- Bilvrak och andra platser som kan locka barn att klättra eller skada dem på annat sätt tas bort eller görs säkrare
- Fasader från södra delen som bedöms kulturellt värdefulla kan flyttas till oanvänd tomt i norra delen
- Läckage av föreningar bör förhindras, t.ex. med dräneringsbrunnar och pump/reningsanläggning

Dialog i Snösätra

Under verksamhetsåret 2020 förde den dåvarande projektorganisationen dialog med föreningar och lokala aktörer i Snösätra för att skapa kunskap om området och Snösättras framtid.

De föreningar projektet hade kontakt med var:

- Kulturkvarter Snösätra
- Streetcorner
- Kräpplagruppen
- Snösätra södra koloniträdgårdsförening
- Lifestyle
- Snösätra skateboardkollektiv
- Snösätra Norra fritidsträdgårdsförening

Enskede-Årsta-Vantör stadsdelsförvaltning
Stadsmiljö och lokaler

Slakthusplan 8 A
Box 81
121 22 Johanneshov
Växel 08-508 14 000
Fax
eav@stockholm.se
stockholm.se

Utifrån dialog med berörda föreningar gjordes en framtidsbild i sex punkter för Snösätra:

1. I Snösätra finns ett brett utbud med många olika aktörer och användare
2. I Snösätra har gatukonsten en fortsatt roll
3. Snösätra är öppet, välkomnande och fritt från diskriminering. Området är tillgängligt och öppet för att alla
4. Organisationen av Snösätra är långsiktigt hållbar
5. Verksamheterna i Snösätra bedrivs i samklang med Rågsveds naturreservat
6. Verksamheterna i Snösätra är lagliga och bedrivs inom ramen för vad som är tillåtet

Kommunfullmäktiges budget 2021

I kommunfullmäktiges budget för år 2021 fick Enskede-Årsta-Vantörs stadsdelsnämnd i uppdrag att leda, samordna och under 2021 påbörja etableringen av en ny kulturplats i Snösätra industriområde i samarbete med exploateringsnämnden, miljö- och hälsoskyddsnämnden, kulturnämnden, trafiknämnden och stadsbyggnadsnämnden och i dialog med aktörerna i Snösätra.

Miljö- och hälsoskyddsnämnden samt exploateringsnämnden har i samma budget fått uppdraget att i samarbete fortsätta utveckla arbetet kring växtsanering av förorenad mark, bland annat i saneringsarbetet av södra delen av Snösätra industriområde och undersöka möjligheter för växtbaserad sanering i vatten.

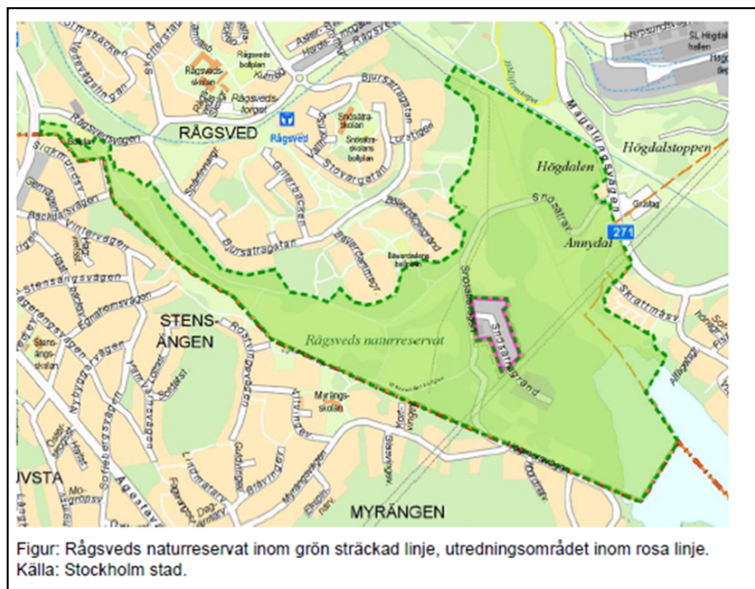
Ärendets beredning

Ärendet har beretts av avdelningen Stadsmiljö och lokaler.

Ärendet

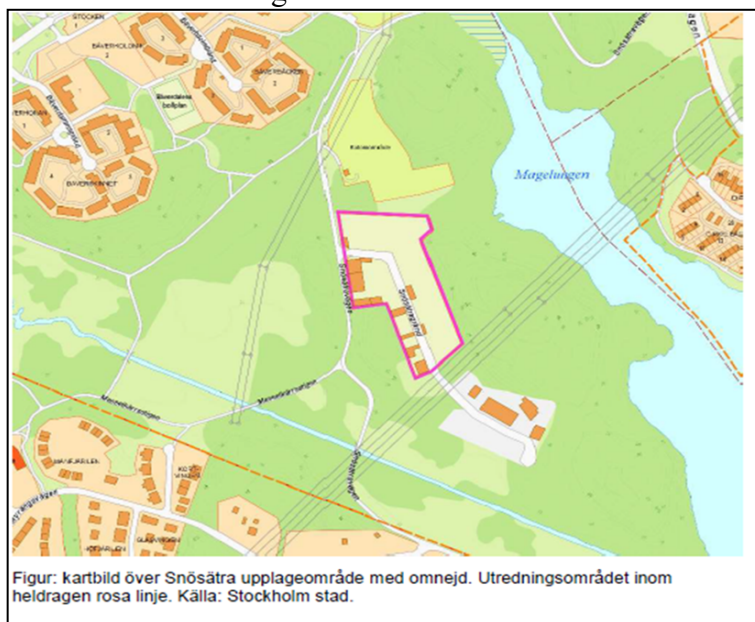
Snösätra

Snösätra industriområde ligger i stadsdelen Rågsved (figur 1) inom Enskede-Årsta-Vantörs stadsdelsområde.



Figur 1

Den norra delen av Snösätra industriområde är i bilden nedan (figur 2), inringad med en rosa linje. Den södra delen ligger i samma bild söder om kraftledningen.



Figur 2

I Snösätra industriområde arrenderar Stockholm stads exploateringskontor i dagsläget ut mark till olika privata aktörer för diverse upplagsverksamhet. I industriområdet finns en problematik med nedskräpning, olaglig dumpning och upplevd otrygghet.

Den 28 maj 2018 upprättade Stockholms stad ett naturreservat i Rågsveds friområde efter beslut i kommunfullmäktige. Naturreservatet omfattar den södra delen av Snösätra industriområde, vilket innebär att området kommer att rivas och saneras under 2020/2021 för att sedan återställas till naturmark.

Snösätra industriområdes direkta närhet till Rågsved innebär att området också omfattas av arbetet med Platssamverkan Rågsved. Visionen för Platssamverkan Rågsved är därmed också en utgångspunkt för arbetet med att etablera en kulturplats i Snösätra.

Organisation för genomförande av uppdrag

Enskede-Årsta-Vantörs stadsdelsförvaltning har i dialog med berörda förvaltningar i Stockholm stad etablerat ett särskilt projekt för genomförande av kommunfullmäktiges uppdrag. I samband med detta har en organisation och ett projektdirektiv beslutats av de förvaltningar som omfattas av fullmäktiges uppdrag.

Tidsplan

Projektet ska löpa under perioden 2021-04-01 – 2022-03-31.

Synpunkter och förslag

Projektdirektiv

Projektdirektivet avser uppdraget att etablera en kulturplats i Snösätra. Arbetet med att etablera en kulturplats i Snösätra ska bygga vidare på det första projektet inklusive dialoger som fördes utifrån kommunfullmäktiges uppdrag 2020.

Projektets syfte är att under projektiden påbörja en etablering av en kulturplats i Snösätra som bidrar till stadens mål för social, miljömässig och ekonomisk hållbarhet.

Målgruppen för projektet består av:

- Invånare i Stockholms stad
- Verksamheter och aktörer i Snösätra
- Medarbetare och chefer i Enskede-Årsta-Vantörs stadsdelsförvaltning
- Medarbetare på Exploateringskontoret, Trafikkontoret, Miljö- och hälsoskyddsförvaltningen, Kulturförvaltningen och Stadsbyggnadskontoret

Under arbetet med att utreda förutsättningarna för en kulturpark har det förts dialog med aktörer som är verksamma i Snösätra. Dialogen har sammanfattats i en gemensam framtidsbild som också utgör mål för projektet att med etablera en kulturplats.

Målet är att etablera en kulturplats i Snösätra som:

- Har ett brett utbud med många olika aktörer och användare och där gatukonsten har en fortsatt roll
- Är öppen, välkomnande och fri från diskriminering, området ska vara tillgängligt och öppet för att alla
- Har en långsiktigt hållbar organisation
- Har verksamheter som bedrivs i samklang med Rågsveds naturreservat
- Har verksamheter som är lagliga och bedrivs inom ramen för vad som är tillåtet

Förutsättningar för att nå målen

Viktiga förutsättningar för att nå målen är att:

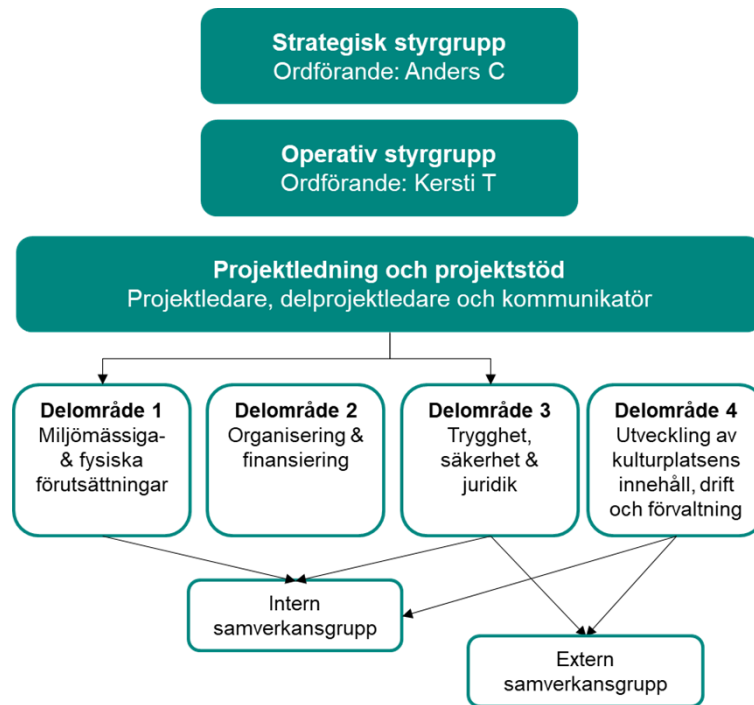
- Kostnaden för eventuell sanering av marken inom stadsdelens arrendeområde är rimlig
- Det finns aktörer som är villiga och har kapacitet att ta ansvar för att driva platsen och kulturinnehållet
- En hållbar finansieringsmodell och ekonomiska förutsättningar att etablera och driva kulturplatsen
- Fortsatt politisk vilja, en tydlig målbild och ambition för platsen samt att samtliga berörda nämnder och förvaltningar bidrar till etablering av kulturplatsen
- Insikten att projektet vilar på en helhet bestående finansiering, trygghet, miljö och verksamhetens innehåll där var och en av dessa delar är beroende av övriga delar

Ekonomi

Projektet har en central medelsreserv för 2021 på 1,0 mnkr varav 0,6 mnkr till projektledning och 0,4 mnkr till inledande provtagningar av mark. Projektet har ett antal idag ofinansierade aktiviteter:

- Fortsatt provtagning av mark
- Sanering av mark
- Säkra byggnader
- Etablera kulturplatsen – fysiska investeringar som exempelvis mulltoaletter och iordningställande efter sanering
- Övriga kostnader för t ex kommunikation, skyltar, möten, annonsering m.m.
- Framtida drift av platsen

Projektets organisation och bemanning
 Projektet är organiserat genom en strategisk och en operativ styrgrupp. Se figur 3 nedan.



Figur 3

I projektets strategiska styrgrupp ingår representanter från de nämnder/förvaltningar som fått uppdraget av kommunfullmäktige att samarbeta kring en etablering av kulturplatsen. Se tabell 1 nedan.

Roll	Namn	Förvaltning
Beställare och projektägare	Anders Carstorp, stadsdelsdirektör, ordförande strategisk styrgrupp	Enskede-Årsta-Vantör SDF
Styrgrupp	Britta Eliasson	Exploateringskontoret
	Ulrika Wallin	Kulturförvaltningen
	Anna Green	Trafikkontoret
	Monica Gerdhem	Miljöförvaltningen
	Karin Stenqvist	Stadsbyggnadskontoret
Enskede-Årsta-Vantör stadsdelsförvaltning Stadsmiljö och lokaler	Kersti Tagesson, ordförande i operativ styrgrupp	Enskede-Årsta-Vantör SDF
Projektledare	Malin Bergmark, Regenerator AB	Enskede-Årsta-Vantör SDF

Tabell 1, Projektets bemanning och strategisk styrgrupp

Processer och aktiviteter

För att realisera projektets mål kommunfullmäktiges uppdrag för 2021 har projektet identifierat ett antal viktiga processer. Projektet behöver etablera en intern och extern samverkan kring området och utreda de finansiella och juridiska förutsättningarna för en kulturplats. Vidare behöver provtagning och analysering av marken ske samt identifiering av föroreningar inom stadsdelsförvaltningens arrendeområde.

Det finns även ett behov av att utveckla och etablera innehåll, inriktning, organisering samt drift av kulturplatsen i samarbete med aktörerna i området.

Utöver dessa behöver projektet även arbeta vidare med att förhindra läckage av föroreningar t.ex. med dräneringsbrunnar och pump/reningsanläggning. Projektet behöver även varsamt och långsiktigt sanera den stadsdelsförvaltningens arrendeområde i norra delen av Snösätra genom så kallad biologisk sanering. Företag och andra hyresgäster i norra delen är även i behov av att erbjudas längre kontrakt mot att de bidrar till installation/upprustning av el och VA.

Fortsättningsvis behöver projektet i dialog med företag och aktörer på plats avgöra hur fasaderna mot vägen och ett urval andra väggar ska användas.

Medberoenden

Vad ska projektet inte genomföra som ändå kan vara viktigt för att nå effektmålen? Under projekttiden behöver projektet koordinera sig och samverka med:

- Platssamverkan Rågsved samt fastighetsägarföreningen i Rågsved
- Stadens utvecklingsarbete i Snösätra södra
- Enskede-Årsta-Vantörs och övriga förvaltningars arbete med löpande underhåll, utveckling och hantering av ordningsstörningar i området

Trygghet

I en utsatt stadsdel är trygghetsrelaterade frågor av särskild vikt. För Platssamverkan Rågsved finns en tydlig vision formulerad i fyra punkter:

1. Rågsved är en trygg och attraktiv stadsdel i en dynamisk storstad full av möjligheter
2. Våra barn och ungdomar har framtidstro och lyckas i skolan
3. Alla flickor, pojkar, kvinnor och män som bor i stadsdelen lever ett självständigt liv och kan röra sig fritt och tryggt både i och utanför hemmet
4. Rågsved utvecklas i dialog med de som bor och verkar i stadsdelen

För att skapa och upprätthålla trygghet på en plats finns ett antal viktiga faktorer som behöver fungera, både i den dagliga driften av området och i planeringen inför att en plats ska förändras. Dessa faktorer finns beskrivna i en rad teorier kring brottsförebyggande arbete och som i viss mån överlappar varandra:

- Brottsförebyggande genom arkitektur och landskaps-/stadsplanering (CPTED Crime Prevention Through Environmental Design)
- Broken Windows-teorin
- Rutinaktivitetsteorin

Sammantaget är det fem principer som behöver fungera i det dagliga arbetet och som bör vara vägledande i den aktiva planeringen och utvecklingen för Kulturplats Snösätra:

1. Ägandeskap över platsen
2. Tillträdeskontroll och försvärande av brottsgenombörande
3. Övervakning
4. Omhändertaget
5. Aktivitetsstöd

Det är centralt att befolka Snösätra, få ett positivt ägandeskap på platsen samt att skötsel samt att tillträde är kontrollerat och fungerar över tid.

Lägesredovisning av förvaltningens arbete

Området och byggnader inventeras och dokumenteras och föroreningar identifieras

Stadsmuseet har vid flera tillfällen dokumenterat miljön i Snösätra genom att fotografera i området. De har även genomfört digitala visningar av området.

Exploateringskontoret har under december 2020 genomfört provtagningar inom södra Snösätra i samband med färdigställandet av rivningen då prover av marken som varit under byggnader, containers och ställningar kunde genomföras. Ytterligare kompletterande provtagningar kan vara nödvändiga under 2021 efter att de första analyserna är genomförda vars analysresultat väntas först i höst. Vidare undersöks eventuell spridning av föroreningar från norra till södra delen.

Provtagningarna är avgörande för att bedöma såväl saneringsbehovet som saneringsmetod. En del av uppdraget är att utreda innovativa metoder genom biologisk sanering.

Det innovativa saneringsuppdraget medför sannolikt att utredningsarbetet blir mer tid- och resurskrävande än en konventionell saneringsutredning. Analyser av jordprover förväntas först till hösten 2021.

Illegala bosättningar avhyses

Illegala boplatser hanteras löpande utifrån Stockholms stads övergripande rutin för detta. Stadsdelsförvaltningen har en boplatsskontrollant som kartlägger var det finns boplatser samt deltar vid avhysningar och avvisningar.

Boplatser finns i första hand inom naturreservatet. Det finns även misstankar om att det bor individer på vissa arrenden. En person inom stadsdelsförvaltningens arrende har ex. avvisats och hänvisats med hjälp av socialtjänsten till ett härbärke.

Att riva, sanera och jämna till marken i området söder om kraftledningen

Uppdraget att riva byggnader och jämna till marken söder om kraftledningen verkställdes under hösten 2020.

Norra delen saneras varsamt och på lång sikt t.ex. genom s.k. biologisk sanering

En undersökning från 2010 visa att delar av norra Snösätra är förorenat med olja och tungmetaller till den grad att viss sanering kan behöva göras.

Beroende på resultatet från provtagningarna i södra delen kan vissa slutsatser dras om saneringsbehovet även i norra Snösätra. För att få en fullständig och uppdaterat uppfattning om saneringsbehovet i norra Snösätra måste nya ytterligare provtagningar göras, speciellt i de delar som ska vara en publik plats.

En del av uppdraget är att utreda innovativa metoder genom biologisk sanering. Det innovativa saneringsuppdraget medför sannolikt att utredningsarbetet blir mer tid- och resurskrävande än en konventionell saneringsutredning.

Sedan år 2019 arrenderar stadsdelsförvaltningen tre stycken tomter i norra delen. Ursprungligen är dessa tänkta som upplag när kraftledningen genom området ska renoveras.

Provtagning och analyser av marken samt identifiering av föroreningar inom stadsdelsförvaltningens arrendeområde kommer att ingå i projektet att under 2021 etablera en kulturplats.

Befintliga seriösa "verksamheter" (ej boende) i södra delen erbjuds att flytta sina skjul till, eller möjligen bygga nytt på, oanvända tomter i norra delen

Exploateringsnämnden är huvudman för arrendeavtalen samt markförvaltare. Arrendeavtalen i området är korta, dvs. en månad i taget, och innehåller ingen skyldighet för staden att förlänga. Staden är väl medveten om att en förutsättning för att få in seriösa verksamheter också är beroende av avtalslängd.

Kvarvarande byggnader inventeras med avseende på säkerhet och tillgänglighet och åtgärdas på lämpligt sätt (på hyresgästens bekostnad)

Staden har relativt begränsad kunskap om de byggnader som finns i norra Snösätra. Stadsbyggnadskontorets bygglovsavdelning genomför tillsyn i området. I vissa fall har tillsynen identifierat byggnader som saknar bygglov samt verksamheter som saknar korrekt tillstånd. Det är också brist på kunskap om byggnadernas standard, konstruktion och hållfasthet. Exploateringsnämnden är markförvaltare för arrendeavtalen men det är arrendatorn som är ansvarig för byggnader och säkerhet inom sitt arrendeavtal.

Enskede-Årsta-Vantör stadsdelsförvaltning
Stadsmiljö och lokaler

Slakthusplan 8 A
Box 81
121 22 Johanneshov
Växel 08-508 14 000
Fax
eav@stockholm.se
stockholm.se

Det pågår för närvarande en utredning för att säkra byggnaderna alternativt riva vissa av byggnaderna inom stadsdelsförvaltningens arrende.

Företag och andra hyresgäster i norra delen erbjuds längre kontrakt mot att de bidrar till installation/upprustning av el och VA

I varje arrendeavtal regleras förutsättningarna för arrendet samt vilka ansvar som arrendatorn har. De nuvarande arrendena i Snösätra har uppsägningstid på en månad och som kan sägas upp kvartalsvis. Enligt gällande arrendeavtal ska arrendatorerna i området bedriva upplageverksamhet som är i enlighet med gällande detaljplan.

Frågan om längre arrendekontrakt diskuteras som en lämplig åtgärd. Det skulle möjliggöra bättre kontroll över vilka som arrenderar och ge bättre planeringssikt för arrendatorerna. Det skulle troligtvis också minska antalet olovliga andrahandskontrakt. Det är exploateringsnämnden som är markförvaltare och stadsbyggnadsnämnden som är tillsynsmyndighet.

Möjligheten till att bidra till installation/upprustning av el och VA måste utredas vidare. Detta uppdrag kommer att ingå i projektet att under 2021 etablera en kulturplats.

Företagen och de andra hyresgästerna avgör hur fasaderna mot vägen och ett urval andra väggar ska användas, t.ex. för publik graffiti

Snösätra Wall of Fame längs Snösätragränd används idag som kurerade väggar som konstutövare fått möjlighet att uppföra verk på genom en antagningsprocess. Andra platser inom området och på senare år även de väggar som finns inom stadsdelsförvaltningens arrendeområde har av besökare betraktats som öppna väggar att måla på. Staden eller stadsdelsförvaltningen har däremot aldrig lämnat någon tillåtelse att måla på dessa väggar och de är inte att betrakta som öppna/lagliga väggar att måla på.

Enskede-Årsta-Vantörs stadsdelsförvaltning har satt upp skyltar på sitt arrende om att platsen är avstängd samt satt upp hinder för att ta sig in på platsen. Platsen behöver säkerställas inför uppdraget att etablera en kulturplats.

Detta deluppdrag kommer att ingå i projektet att under 2021 etablera en kulturplats.

Enskede-Årsta-Vantör stadsdelsförvaltning
Stadsmiljö och lokaler

Slakthusplan 8 A
Box 81
121 22 Johanneshov
Växel 08-508 14 000
Fax
eav@stockholm.se
stockholm.se

Bilvrak och andra platser som kan locka barn att klättra eller skada dem på annat sätt tas bort eller görs säkrare

Samtliga förvaltningar med uppdrag inom Snösätraområdet förväntas bidra till att minska otryggheten genom att motverka exempelvis nedskräpning, dumpning av material, olagliga aktiviteter med mera i området.

Varje tisdag träffas alla förvaltningar kopplade till uppdraget för att ge varandra en gemensam lägesbild och ta gemensamma beslut. Tisdagsträffarna handlar om att intensifiera det operativa samarbetet och att löpande försöka hålla takt mot nedskräpning och andra oönskade aktiviteter. Polisen deltar när så behövs och lämnar rapporter till gruppen.

Fasader från södra delen som bedöms kulturellt värdefulla kan flyttas till oanvänd tomt i norra delen

Stadsplanen för södra delen av upplageområdet upphävdes innan beslutet om naturreservat. Detta innebar att södra delen då blev icke-planlagd mark. I beslutet om naturreservat ingick att byggnader i södra delen skulle rivas, marken saneras och återställas till natur. Det har inte varit aktuellt att flytta byggnader och det har inte heller funnits finansiering för detta.

Läckage av föroreningar bör förhindras, t.ex. med dräneringsbrunnar och pump/reningsanläggning

Provtagning och analyser av marken, identifiering av föroreningar samt ta fram åtgärder för att förhindra läckage och föroreningar inom stadsdelsförvaltningens arrendeområde kommer att ingå i projektet att under 2021 etablera en kulturplats. Arbetet med samtliga uppdragen har starkt påverkats av den pågående pandemin och vissa uppdrag måste därmed fortsätta att utredas.

Projektets fortsättning

Nästa steg i projektet är fastställande av projektplan av styrgruppen. Projektplanen lämnas till styrgruppen för godkännande senast den 31 augusti 2021.

Samtidigt fortsätter dialogerna med intressenter i Snösätra, Platssamverkan Rågsved samt arbetet med att skapa ett forum för samverkan kring Kulturplats Snösätra.

Lägesrapport 2

Stadsdelsförvaltningen avser att återkomma under hösten och senast i samband med verksamhetsberättelsen för 2021 med nästa lägesrapport.

Attesterat av

Detta dokument har godkänts digitalt av följande personer:

Namn	Datum
Anders Carstorp, Stadsdelsdirektör	2021-08-17
Kersti Tagesson, Avdelningschef	2021-08-13