

Instruktion för ansökan av budgetjusteringar för särskilda ändamål

I samband med tertialrapport 1 och under året finns möjligheter att söka budgetjusteringar för vissa särskilda ändamål.

Övergripande information

- CM2 avser driftåtgärder och CM4 avser investeringsåtgärder
- Notera att respektive flik kan ha egna specifika instruktioner.
- Om nämnden ansöker om budgetjustering för flera projekt från samma CM-pott ska nämnden själv kopiera ytterligare flikar för det ansökningsförhållande.
- Flikar som inte fylls i ska tas bort
- Ansökningarna ska vara fullständigt ifyllda

Samtliga ansökningar om budgetjustering görs genom:

1. Ansökan i denna excel-fil

- Excel-filen ska biläggas ILS-webb senast tisdag den 3/5

2. Beslutssats i nämndens ärende

- Det ska framgå om budgetjusteringen avser kostnader (drift) eller utgifter (investering)
- Det ska framgå om vilket ändamål budgetjusteringen avser (exempelvis aktivitetscenter eller klimatinvesteringar)
- Det ska framgå vilket belopp nämnden ansöker budgetjustering för

3. Kortfattad summering under rubriken Budgetjusteringar i ärendet

- Det ska framgå om budgetjusteringarna som beskrivs avser investering eller drift.

4. Registrering i Agresso

- Ansökningar ska vara uppdelade per post och får inte klumpas ihop
- Beloppen ska registreras som miljontal med en decimal
- Ansökningar som avser driftmedel ska separeras från ansökningar som avser investeringsmedel
- De förvaltningar som begär budgetjusteringar ska registrera dem i versionen Prognos. I fältet Budgetnummer ska beloppssvärde BJxx registreras (byt ut xx till den månad då ansökan görs).
- Investeringar ska läsas in med projekt 9
- Drift ska läsas in med projekt 1
- Det ska framgå av inläsningen vad ansökan avser



Bilaga 3

Parandet.

Sammanställning nämndens ansökningar

Budgetjusteringar för driftåtgärder

Fliknamn

Kommunalt bostadsbidrag
Särskilda insatser stadsmiljö
Ökade kapitalkostnader
Ökad vattensäkerhet strandbad
God vattenstatus
Biologisk mångfald
Övriga ansökningar

Projekt	Belopp
	0
	0
	0
Klicka här för att an	0
	0,15 mnkr
Klicka här för att an	0
	0
	0,15 mnkr

Nämndens totalt ansökta budgetjusteringar för driftåtgärder

Budgetjusteringar för investeringsåtgärder

Fliknamn

Trygghetsskapande åtgärder, trygg-belysning, trygg-Snösättra
Naturreservat
Stockholm vid vattnet
God vattenstatus
Biologisk mångfald
Övriga ansökningar

Projekt	Belopp
Belysning, Snösättra	1,3 mnkr
Klicka här för att an	0
Klicka här för att an	0
Klicka här för att an	0
	0

Nämndens totalt ansökta budgetjusteringar för investeringsåtgärder

1,3 mnkr

Ir
K
ö
n
k
(t
u
ö
a
s)

Instruktion

Kontrollera att fliknamnet i kolumn A stämmer överens med namnet på flikarna i excelfilen. Om du har lagt till flikar behöver dessa läggas till i kolumn A. Informationen under kolumn B (*Projektnamn*) och kolumn C (*Belopp*) ska uppdateras automatiskt när fliknamnen stämmer överens. Notera att det exakta fliknamnet måste anges för att hänvisningen till kolumn B och C ska fungera.

Trygghetsskapande åtgärder

Samtliga nämnder kan ansöka om budgetjustering för investeringar som syftar till trygghetsskapande åtgärder. Åtgärderna ska avse fysiska investeringar på mark, anläggning eller fastighet och utgå ifrån en lokal behovsanalys av tryggheten.

Ansökan om budgetjustering i samband med:

Tertialrapport 1

Sökande nämnd:

Enskede-Årsta-Vantör stadsdelsnämnd

Kontaktperson:

Kersti Tagesson

Telefon:

08-508 14 317

Epost:

kersti.tagesson@stockholm.se

Eventuell medsökande nämnd:

Kontaktperson:

Kersti Tagesson

Telefon:

08-508 14 317

Epost:

kersti.tagesson@stockholm.se

Eventuell samverkan med nämnd/bolagsstyrelse

Om insatsen till del ska genomföras genom annan nämnd/bolagsstyrelse ska överenskommelse om detta ha skett med berörd part, ange i så fall detta nedan.

Avses medfinansiering ske av nämnd genom de särskilda trygghetsmedlen ska även samarbetande nämnd inkomma med en ansökan om medel. Lämpligen står en nämnd som huvudsökande med utförliga beskrivningar enligt dessa anvisningar som övrig/övriga nämnder kan hänvisa till och där ansökan från medsökande fokuseras på att beskriva de enskilda insatser som är aktuella.

Klicka här för att ange text.

Klicka här för att fylla i ytterligare text om fältet ovan inte räcker

Namn på insats

Trygghetsskapande insatser i Snösätra, komplettering till tidigare ansökan.

Sökt belopp (mnkr)

1 mnkr

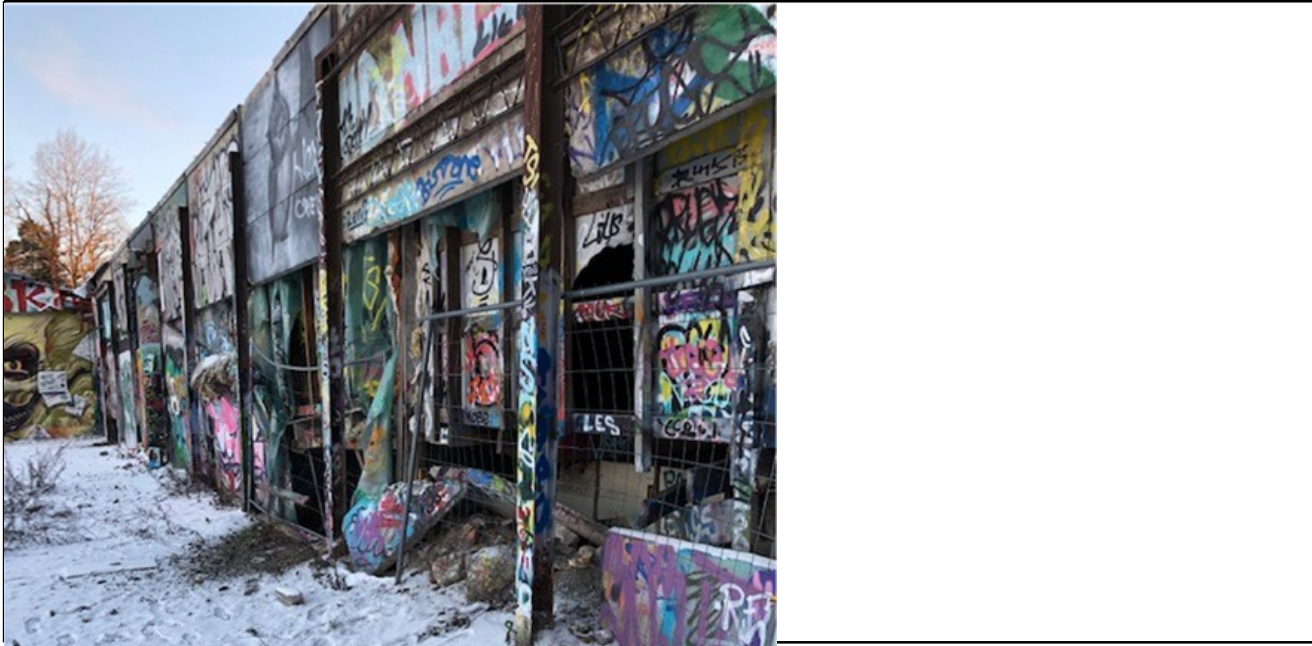
1. Beskrivning (mål och syfte)**1.1 Behovsanalys/problembeskrivning**

Redogör för den platsspecifika problembeskrivningen som underbygger varför en investering behövs och på vilket sätt en analys av lokala förutsättningar och behov har tagits fram. Finns exempelvis kopplingar till den lokala samverkansöverenskommelsen med polisen eller har behovet lyfts fram i andra lokala brottsförebyggande eller trygghetsskapande sammanhang?

Projektet Kulturplats Snösätra arbetar just nu intensivt med trygghetsskapande åtgärder i Snösätra. Det övergripande målet med insatserna är att fullfölja budgetuppdraget om en permanent kulturplats samt en popup-kulturplats i Snösätra. Stadsdelsnämnden sökte och fick medel i samband med verksamhetsplan 2022 för flera trygghetsskapande insatser. Dessa är: bättre belysning på stadsdelsförvaltningens arrende i Snösätra, en provisorisk offentlig toalett i Snösätra, en behållare för återvinning av använda sprayburkar samt en återvinningsstation för att sortera övriga sopor samt förbättringsåtgärder inne på stadsdelsförvaltningens arrende för att öka tryggheten och säkerheten. Det har under arbetets gång visat sig att insatsen "förbättringsåtgärder inne på stadsdelsförvaltningens arrende" är mer omfattande än vad som först planerats, då det har visat sig att skicket på byggnader och murar var i mycket dåligt skick och merkostnader uppstår för att riva osäkra byggnader och murar samt bygga upp några av dem på nytt. Förvaltningen ansöker därför om ytterligare 1 mnkr för denna investering. Förutom att den är viktig för att göra platsen mer säker, så kommer den också att bidra till att platsen upplevs mer trygg då platsen blir mer överskådlig för besökare, med mindre skrymmande vrår och osäkra hus som kan användas för otillåtna ändamål. Samtidigt som farliga byggnader måste rivas och platsen göras tryggare, är förvaltningen angelägen om att gå fram med viss varsamhet så att inte platsens själ går förlorad.

Snösätra lockar varje år många kulturutövare och besökare. Navet i besöksområdet är gatukonsten, men flera kulturuttryck samsas på platsen. Snösätra är även använd som inspelningsplats för musik, dans och film. Återkommande anordnas en festival, Spring Beast, som lockar ett stort antal utövare och besökare, mellan 10 000 och 15 000 enligt uppgifter till stadsdelsförvaltningen. I de senaste budgeterna har stadsdelsnämnden i Enskede-Årsta-Vantör fått i uppdrag att arbeta för en kulturplats i Snösätra. Arbetet sker i samarbete med en rad berörda nämnder samt externa aktörer. Sommaren 2022 ska det finnas en pop-up-kulturplats i Snösätra.

Samtidigt som Snösätra upplagområde är en plats med ett uppskattat kulturinnehåll finns också en problematik när det gäller exempelvis otillåtna fester, olovliga bosättningar, omfattande nedskräpning och andra ordningsstörningar. Merparten av de tre senaste årens felanmälningar runt Snösätra handlar om nedskräpning. Det kommer också in skriftliga klagomål till förvaltningen från invånare om störande fester. Snösätra omnämns också i fritextsvaren över otrygga platser i Polisens senaste trygghetsmätning i LPO Farsta. Stadsdelsförvaltningen startade under 2021 med veckovisa trygghetsavstämningar kring Snösätra tillsammans med företrädare för polisen, trafikkontoret, exploateringskontoret och projektledaren för kulturplatsen i Snösätra. Samverkansgruppen verkar för att förbättra regelefterlevnaden och öka tryggheten och säkerheten i området genom informationsutbyte och koordinerade åtgärder.





Den här insatsen riktar sig i första hand till dem som ska besöka och använda kulturplatsen i Snösättra. Det är svårt att skatta hur många personer som årligen kommer till Snösättra. Vid evenemang kommer ett stort antal besökare men även under vanliga helger kommer en strid ström av familjer, kulturräddare och kulturutövare, turister m.m. för att ta del av gatukonsten och uppleva området. Det finns också ett flöde av besökare i naturreservatet.

1.3 Beskrivning av insatsen

Redogör för platsen för insatsen samt hur insatsen ska realiseraras.

Innan ansökan lämnas in ska samråd ske med andra berörda förvaltningar om insatsernas genomförbarhet, vilket ska beskrivas här. Insatsen ska förhålla sig logiskt till ovan beskrivna problembild och de resultat som förväntas.

Förvaltningen ansöker om utökade trygghetsmedel om 1 mnkr för förbättringsåtgärder på stadsdelsförvaltningens arrende för att öka såväl den faktiska säkerheten och den upplevda tryggheten (genom att fallfärdiga byggnader tas bort och ytan disponeras bättre). Förvaltningen har tidigare sökt och bl.a. fått 0,65 mnkr för rivning av osäkra byggnader, se tidigare ansökan som lämnades i samband med verksamhetsplan 2022. Fördyringar har uppstått då byggnaders och murars skick inte fullt ut kunde bedömas vid tiden för den tidigare ansökan. Förvaltningen ansöker därför om ytterligare 1 mnkr för att fullfölja insatsen, vilket innefattar återuppbyggnad av väggar runt arrendet och några inne på arrendet. Samtliga föreslagna insatser genomförs av stadsdelsförvaltningen, i enlighet med bygglov. Insatserna är viktiga för att den upplevda tryggheten ska öka. Platsen blir mer överskådlig för besökare, med mindre skrymmande vrår och osäkra hus som kan användas för olagliga ändamål. För att kulturplatsen ska kunna utvecklas måste rivningen av osäkra byggnader och murar åtföljas av en viss återuppbyggnad av väggar runt och inne på arrendet, annars förlorar platsen sin attraktivitet för de besökare och utövare som kulturplatsen ska locka. Murarna är det enda som skapar rumslighet på platsen.

Bilden visar hur platsen ser ut vid tiden för ansökan, i samband med rivning/återuppbyggnad



1.4 Förväntat resultat

Beskriv de positiva resultat och effekter som insatsen ska generera för målgruppen. Som exempel kan detta handla om ökad känsla av trygghet för kvinnor på ett torg vilket leder till fler kvinnor som rör sig på torget.

Sammantaget bedömer stadsdelsförvaltningen att insatserna i Snösätra ska ses som en ökad ambitionsnivå från stadens sida när det kommer till upplevd trygghet och trivsel i området. Vid planering av åtgärderna tar förvaltningen tagit stöd i teorierna kring Crime Prevention Through Environmental Design (CPTED). Bedömningen är att åtgärderna kommer att ge en ökad säkerhet genom att de fallfärdiga murarna är rivna och nya har kommit på plats, ett mer omhändertaget intryck som kan locka en bredare allmänhet till platsen och att åtgärderna, i kombination med andra insatser, ska bidra till färre ordningsstörningar och dumpat skräp. Åtgärderna bidrar också till en bättre disponering av ytan, då det finns färre skrymslen och dolda utrymmen och byggnader som kan användas för otillåtna/olagliga ändamål. Åtgärderna bedöms komma flera målgrupper tillgodo, både dem som nyttjar platsen idag och framtida besökare av kulturplatsen.

Klicka här för att fylla i ytterligare text om fältet ovan inte räcker

1.5 Uppföljning och utvärdering

Beskriv hur och när uppföljningen och utvärderingen av insatsen ska göras samt hur de avses dokumenteras och spridas.

Insatsernas genomförande kommer att följas upp i flera steg. Dels av alla kulturaktörer som deltagit i att genomföra popopen i Snösätra under en workshop den 14 juni i Rågsved och dels i den operativa och strategiska styrgruppen för kulturplats Snösätra. En redogörelse kommer att lämnas i verksamhetsberättelsen.

2. Organisation för insatsernas genomförande

Beskriv kortfattat den organisation som ansvarar för att genomföra insatsen samt ansvarar för att följa upp dess effekter. Om samverkan sker med lokala aktörer i arbetet ska detta beskrivas under denna punkt, exempelvis fastighetsägare, civilsamhälle, polis.

Stadsdelsförvaltningen ansvarar för att genomföra åtgärderna.

Klicka här för att fylla i ytterligare text om fältet ovan inte räcker

3. Tidplan

Ansökan ska innehålla en tidplan med identifierade faser i insatsens genomförande från start till uppföljning och slutredovisning. Insatsen ska vara genomförd under innevarande år.

Åtgärderna utförs under våren 2022.

Klicka här för att fylla i ytterligare text om fältet ovan inte räcker

4. Beskrivning av utgifter och eventuell medfinansiering

Ansökan ska redovisa insatsens totala investering uppdelat på relevanta kostnadsposter. Eventuell egen medfinansiering redovisas och extern medfinansiering redovisas i förekommande fall. Om insatsen till del ska genomföras av annan nämnd eller bolagsstyrelse ska denna del specificeras.

Rivning av osäkra byggnader och murar på stadsdelsförvaltningens arrende, uppgående till 0,75 mnkr
Återuppbyggnad för att rama in platsen och nya väggar inne på arrendet beräknat till 1,5 mnkr. Förvaltningen söker här ytterligare 1 mnkr, varav 0,75 mnkr ska gå till att säkra och ringa in området genom nya väggar runt själva arrendet och 0,25 mnkr till nya väggar inne på området.

Klicka här för att fylla i ytterligare text om fältet ovan inte räcker

5. Påverkan på framtida driftkostnader

Av ansökan ska det framgå om och/eller hur insatsen kan förväntas påverka nämndens eller annan nämnd/styrelses framtida driftutgifter/kostnader, inklusive kapitalkostnader. Kompensation för kapitalkostnader beaktas i särskild ordning i samband med kommande verksamhetsplaner.

Stadsdelsförvaltningen kommer att ha framtida driftskostnader för: Ränta och avskrivningar.

Ränta 1% - 10 000 kr/år - Avskrivning 15 år - 66 666 kr/år = totalt 76 666 kr/ år i ökade kostnader

4. Bilagor

Klicka här för att ange text.

Klicka här för att fylla i ytterligare text om fältet ovan inte räcker

Trygghetsskapande åtgärder

Samtliga nämnder kan ansöka om budgetjustering för investeringar som syftar till trygghetsskapande åtgärder. Åtgärderna ska avse fysiska investeringar på mark, anläggning eller fastighet och utgå ifrån en lokal behovsanalys av tryggheten.

Ansökan om budgetjustering i samband med:

Tertialrapport 1

Sökande nämnd:

Enskede-Årsta-Vantör stadsdelsnämnd

Kontaktperson:

Pierre Persson

Telefon:

08-50814485

Epost:

Pierre.Persson@stockholm.se

Eventuell medsökande nämnd:

Kontaktperson:

Telefon:

Epost:

Eventuell samverkan med nämnd/bolagsstyrelse

Om insatsen till del ska genomföras genom annan nämnd/bolagsstyrelse ska överenskommelse om detta ha skett med berörd part, ange i så fall detta nedan.

Avses medfinansiering ske av nämnd genom de särskilda trygghetsmedlen ska även samarbetande nämnd inkomma med en ansökan om medel. Lämpligen står en nämnd som huvudsökande med utförliga beskrivningar enligt dessa anvisningar som övrig/övriga nämnder kan hänvisa till och där ansökan från medsökande fokuseras på att beskriva de enskilda insatser som är aktuella.

Insatsen planeras i samarbete med trafikkontorets belysningsingenjör.



Stockholms
stad

Klicka här för att fylla i ytterligare text om fältet ovan inte räcker

Namn på insats

Trygghetsskapande belysning

Sökt belopp (mnkr)

0,3 mnkr

1. Beskrivning (mål och syfte)

Ansökan ska innehålla en tydlig och detaljerad beskrivning av den tänkta åtgärden med övergripande mål och syfte. Underrubrikerna i beskrivningen ska ge en tydlig koppling mellan den lokala behovsanalys som gjorts och det resultat som förväntas.

1.1 Behovsanalys/problembeskrivning

Redogör för den platsspecifika problembeskrivningen som underbygger varför en investering behövs och på vilket sätt en analys av lokala förutsättningar och behov har tagits fram. Finns exempelvis kopplingar till den lokala samverkansöverenskommelsen med polisen eller har behovet lyfts fram i andra lokala brottsförebyggande eller trygghetsskapande sammanhang?

- Östberga: Området är prioriterat av polisen som ett av de områden de har identifierat som ett utsatt område. Inom polisens samverkansforum med stadsdelsförvaltningen har en mängd åtgärder diskuterats, och det har bl.a. mynnat ut i olika åtgärder som byggandet av ett kulturhus som erbjuder meningsfulla verksamheter till medborgare i alla åldrar. Förvaltningen har satt upp belysning i olika parkytor som utegym och parker och arbetat med växtligheten i området för att öppna upp och öka genomskådligheten. Trafikkontoret har valt att förlägga ett av sina sommartorg, samt vintertorg på Östberga torg som en del av deras trygghetsskapande arbete, och förvaltningens önskan är att förlänga trygghetskänslan även utanför torget genom vinterljus i Backens parklek. Just nu kan detta vara extra viktigt i och med att en större fastighet ska byggas intill torget och parken, vilket under en tid medför en ökad känsla av otrygghet och otrivsel genom tillskapandet av skymda hörn under byggtiden.
- Dalen: Under ett av de senaste samverkansforumen mellan stadsdelsförvaltningen och polisen, fick förvaltningen information om att polisen nu identifierar Dalen som ett alltmer otryggt område med ökande problematik där folk efter en relativt lugn period återigen upplever en rädsla över att vistas utomhus efter mörkrets inbrott. Dalenparken, som ligger lite i områdets utkant, erbjuder en hel del mörka ställen där kriminell verksamhet kan ske eller har skett. Genom att komplettera befintlig belysning med lekfull och glad stämningsbelysning genom projektet Vinterljus, hoppas förvaltningen kunna bidra till en ökad känsla av trivsel och trygghet.
- Bandängen: Det är mycket människor som vistas i denna park, och efter mörkrets inbrott upplever många att parken upplevs mer otrygg. Förvaltningen hoppas att kunna tillskapa en glad, ljusare och mer trivselbefrämjande plats genom att ljusa upp träd med de ljusinstallationer som projekt vinterljus erbjuder.

Klicka här för att fylla i ytterligare text om fältet ovan inte räcker



Stockholms
stad

INFOGA EVENTUELL BILD I DENNA RUTA ENLIGT INSTRUKTIONEN I KOMMENTARSRUTAN

1.2 Berörd målgrupp och område

Ange den/de målgrupper och den/de områden som insatserna riktar sig till/mot. Både allmänna och särskilda målgrupper ska specificeras. Redogörelsen ska även skatta storleken på de målgrupper som berörs - exempelvis hur många unga som bor i ett område eller antalet personer som passerar en viss plats.

De angivna lekplatserna är de största i sina stadsdelsområden. Tanken är att göra lekplatserna tryggare och mer attraktiva på ett lekfullt sätt för de stora mängder barn och unga som dagligen vistas i lekparkerna. Parklekarna har ett besöksantal på ca 200 barn per dag. I Dalen bor ca 450 barn i åldern 0-6 år, 667 barn i ålder 7-15.

Klicka här för att fylla i ytterligare text om fältet ovan inte räcker

INFOGA EVENTUELL BILD I DENNA RUTA ENLIGT INSTRUKTIONEN I KOMMENTARSRUTAN

1.3 Beskrivning av insatsen

Redogör för platsen för insatsen samt hur insatsen ska realiseras.

Innan ansökan lämnas in ska samråd ske med andra berörda förvaltningar om insatsernas genomförbarhet, vilket ska beskrivas här. Insatsen ska förhålla sig logiskt till ovan beskrivna problembild och de resultat som förväntas.

I samråd med belysningsingenjör på Trafikkontoret ska belysningen köpas in, monteras i träden och kopplas på stadens el. Förfarandet sker på liknande sätt som trafikkontorets belysningsingenjör utfört tillsammans med bland annat Rinkeby-Kista stadsdelsförvaltning.

Klicka här för att fylla i ytterligare text om fältet ovan inte räcker

INFOGA EVENTUELL BILD I DENNA RUTA ENLIGT INSTRUKTIONEN I KOMMENTARSRUTAN

1.4 Förväntat resultat

Beskriv de positiva resultat och effekter som insatsen ska generera för målgruppen. Som exempel kan detta handla om ökad känsla av trygghet för kvinnor på ett torg vilket leder till fler kvinnor som rör sig på torget.

Lekparken ska upplevas tryggare under årets mörkare delar för alla parkens besökare samt medborgare som passerar förbi. Belysningen ska vara av sådant slag att den upplevs som lekfull och inbjudande för så väl flickor som pojkar .

Klicka här för att fylla i ytterligare text om fältet ovan inte räcker

1.5 Uppföljning och utvärdering

Beskriv hur och när uppföljningen och utvärderingen av insatsen ska göras samt hur de avses dokumenteras och spridas.

Efter avslutad vintersäsong, preliminärt mars 2023, har vi dialog med parklekspersonal samt gör en utvärdering av eventuellt inkomna ärenden i synpunktsportalen.

Klicka här för att fylla i ytterligare text om fältet ovan inte räcker

2. Organisation för insatsernas genomförande

Beskriv kortfattat den organisation som ansvarar för att genomföra insatsen samt ansvarar för att följa upp dess effekter. Om samverkan sker med lokala aktörer i arbetet ska detta beskrivas under denna punkt, exempelvis fastighetsägare, civilsamhälle, polis.

Stadsdelsförvaltningen planerar att genomföra belysningsprojektet tillsammans med trafikkontorets belysningsingenjör och upphandlad ramavtalsentreprenör.

Klicka här för att fylla i ytterligare text om fältet ovan inte räcker

3. Tidplan

Ansökan ska innehålla en tidplan med identifierade faser i insatsens genomförande från start till uppföljning och slutredovisning. Insatsen ska vara genomförd under innevarande år.

Montering höst 2022, regelbunden rondering under vintern 2022-2023 samt nedmontering och kontroll vår 2023. Slutredovisning vår 2023. (Belysningen kan sedan användas på nytt under fler år).

Klicka här för att fylla i ytterligare text om fältet ovan inte räcker

4. Beskrivning av utgifter och eventuell medfinansiering

Ansökan ska redovisa insatsens totala investering uppdelat på relevanta kostnadsposter. Eventuell egen medfinansiering redovisas och extern medfinansiering redovisas i förekommande fall. Om insatsen till del ska genomföras av annan nämnd eller bolagsstyrelse ska denna del specificeras.

Ca 100 000 kronor per lekplats, totalt 300 000 kr. I kostnaden inkluderas inköp av belysning, montering och nedmontering samt elarbeten av ramavtalad entreprenör.

Klicka här för att fylla i ytterligare text om fältet ovan inte räcker

5. Påverkan på framtida driftkostnader

Av ansökan ska det framgå om och/eller hur insatsen kan förväntas påverka nämndens eller annan nämnd/styrelses framtida driftutgifter/kostnader, inklusive kapitalkostnader. Kompensation för kapitalkostnader beaktas i särskild ordning i samband med kommande verksamhetsplaner.

Avskrivning: 10år/0,3 mnrk = 30 000 kr/år. Ränta: 1% = 3000 kr/år Totalt ökad driftkostnad för stadsdelsförvaltningen = 33 000 kr/år.

Klicka här för att fylla i ytterligare text om fältet ovan inte räcker

4. Bilagor

Kartbilder samt belysning

Klicka här för att fylla i ytterligare text om fältet ovan inte räcker

Kommunalt bostadsbidrag för personer med funktionsnedsättning

Stadsdelsnämnderna kan ansöka om budgetjustering för ersättning av eventuella merkostnader för kommunalt bostadsbidrag för personer med funktionsnedsättning.

Ansökan om budgetjustering i samband med:

Tertialrapport 2

Nämnd:**Kontaktperson:**

Klicka här för att ange text.

Epost:

Klicka här för att ange text.

Telefon:

Klicka här för att ange text.

Ansökt belopp

Utfall till och med T2 (jan-aug)

Prognos sept-dec

0,0 mnkr

0,0 mnkr

0,0 mnkr

Eventuella övriga upplysningar

Klicka här för att ange text.

Särskilda insatser inom stadsmiljön

Berörda stadsdelsnämnder kan ansöka om budgetjustering för ökade kostnader för arbete med olagliga boplatser. Nämnden ska redovisa de extra faktiska kostnaderna för exempelvis personal vid arbete med olagliga boplatser i samband med avhysningar.

Ansökan om budgetjustering i samband med:

Tertialrapport 2

Nämnd:

Kontaktperson:

Klicka här för att ange text.

Epost:

Klicka här för att ange text.

Telefon:

Klicka här för att ange text.

Ansökt belopp

Utfall till och med T2 (jan-aug)

Prognos sept-dec

0,0	mnkr
0,0	mnkr
0,0	mnkr

Eventuella övriga upplysningar

Klicka här för att ange text.

Ökade kapitalkostnader

Stadsdelsnämnderna kan ansöka om budgetjusteringar för ökade kapitalkostnader inom stadsmiljöområdet.

Ansökan om budgetjustering i samband med:

Tertialrapport 2

Nämnd:

Kontaktperson:

Klicka här för att ange text.

Epost:

Klicka här för att ange text.

Telefon:

Klicka här för att ange text.

Ansökt belopp	0,0	mnkr	
	Budget	Utfall T2	Prognos helår
mnkr			
Avskrivningar			
Internränta			
Summa kapitalkostnader	0,0	0,0	0,0

Eventuella övriga upplysningar

Klicka här för att ange text.

Avvikelse
0,0

Ökad vattensäkerhet strandbad

Idrottsnämnden kan ansöka om budgetjustering för att tillse att strandvärdar utbildade av Svenska Livräddningssällskapet ronderar strandbaden samt för utbildning av personal inom staden.

Ansökan om budgetjustering i samband med:

Namn på projektet:

Klicka här för att ange text.

Nämnd:

Kontaktperson:

Klicka här för att ange text.

Epost:

Klicka här för att ange text.

Telefon:

Klicka här för att ange text.

1. Information om verksamheten

1.1 Beskrivning av åtgärd *[utförlig information om utvalda strandbad, antal strandvärdar m.m.]*

Klicka här för att ange text.

2. Ansökt belopp, avser kostnader för 2022

2.1 Totalt belopp för denna ansökan:

0,0 mnkr

Klicka här för att ange varav-poster...

Klicka här för att ange varav-poster...

Klicka här för att ange varav-poster...

3. Eventuella övriga upplysningar

Klicka här för att ange text.

Naturresevat

Samtliga stadsdelsnämnder kan ansöka om budgetjustering för investeringar i naturresevat, exempelvis toaletter, parkbänkar, målpunkter och skyltar.

Ansökan om budgetjustering i samband med:

Namn på projektet:

Klicka här för att ange text.

Nämnd:

Kontaktperson:

Klicka här för att ange text.

Epost:

Klicka här för att ange text.

Roll/Titel:

Klicka här för att ange text.

1. Information om projektet

1.1 Beskrivning av åtgärd

Klicka här för att ange text.

1.2 Projektets syfte

Klicka här för att ange text.

1.3 Projektets tidplan

Klicka här för att ange text.

2. Projektets budget

2.1 Totalt belopp för denna ansökan:

0,0 mnkr

Klicka här för att ange varav-poster...

Klicka här för att ange varav-poster...

Klicka här för att ange varav-poster...

2.2 Påverkan på framtida driftkostnader

Klicka här för att ange text.



Stockholms
stad

3. Eventuella övriga upplysningar

Klicka här för att ange text.

Biologisk mångfald (investeringar)

Stadsdelsnämnderna kan söka investeringsmedel för åtgärder som bidrar till genomförande av *Handlingsplanen för biologisk mångfald*.

Ansökan om budgetjustering i samband med:

Namn på projektet:

Klicka här för att ange text.

Nämnd:

Kontaktperson:

Klicka här för att ange text.

Epost:

Klicka här för att ange text.

Roll/Titel:

Klicka här för att ange text.

1. Information om verksamheten

1.1 Ansökan avser:

Investeringsmedel

1.2 Projektets primära mål och syfte

Klicka här för att ange text.

1.3 Projektets sekundära mål och syfte

Klicka här för att ange text.

1.4 Projektets koppling till handlingsplanen för biologisk mångfald	
Klicka här för att ange text.	
2. Belopp, avser kostnader för 2022	
2.1 Totalt belopp för denna ansökan:	0,0 mnkr
Klicka här för att ange varav-poster...	
Klicka här för att ange varav-poster...	
Klicka här för att ange varav-poster...	
2.2 Beskrivning av projektets budget	
Klicka här för att ange text.	
3. Eventuella övriga upplysningar	
Klicka här för att ange text.	
4. Projektansökan har stämts av med följande stödfunktion	
Klicka här för att ange text.	
4.1 Kommentar från stödfunktion	
Klicka här för att ange text.	
5. Bilagor	
Klicka här för att ange text.	

Stockholm vid vattnet

Stadsdelsnämnder och berörda facknämnder kan ansöka om budgetjustering till 50 procent medfinansiering av planerade investeringar som syftar till att öka vistelsevärden på platser vid vattnet, exempelvis bryggor eller sittmöbler.

Ansökan om budgetjustering i samband med:

Namn på projektet:

Klicka här för att ange text.

Nämnd:

Kontaktperson:

Klicka här för att ange text.

Epost:

Klicka här för att ange text.

Roll/Titel:

Klicka här för att ange text.

1. Information om projektet

1.1 Beskrivning av åtgärd

Klicka här för att ange text.

1.2 Projektets syfte

Klicka här för att ange text.

1.3 Projektets tidplan

Klicka här för att ange text.

2. Projektets budget	
2.1 Totalt belopp för denna ansökan:	0,0 mnkr
<i>Klicka här för att ange varav-poster...</i>	
<i>Klicka här för att ange varav-poster...</i>	
<i>Klicka här för att ange varav-poster...</i>	
2.2 Beskrivning av projektets totala budget inkl. egen finansiering	
Klicka här för att ange text.	
2.3 Påverkan på framtida driftkostnader	
Klicka här för att ange text.	
3. Eventuella övriga upplysningar	
Klicka här för att ange text.	

God vattenstatus (drift och investeringar)

Samtliga nämnder kan ansöka om budgetjustering för framtagande av lokalt åtgärdsprogram, genomförande av de åtgärder som föreslås i de lokala åtgärdsprogrammen eller andra relevanta åtgärder som bidrar till att uppnå det övergripande målet om god vattenstatus.

Ansökan om budgetjustering i samband med:

Tertialrapport 1

Namn på projektet:

Vassklippning i Fagersjöviken

Nämnd:

Enskede-Årsta-Vantör stadsdelsnämnd

Kontaktperson:

Pierre Persson

Epost:

pierre.persson@stockholm.se

Roll:

Enhetschef

Ansökan avser:

Driftmedel

1. Information om projektet

1.1 Mål och syfte

Ansökan ska innehålla en tydlig och detaljerad beskrivning av den tänkta åtgärden med övergripande mål och syfte.

Att klippa och transportera bort vass från delar av Fagersjöviken. Syftet är att skapa ett varierat landskap för många arter längs Magelungsdiket, skapa genomsiktighet vilket ökar tryggheten för besökarna samt minskar näringsbelastningen på Magelungen.

Klicka här för att fylla i ytterligare text om fältet ovan inte räcker

1.2 Koppling till åtgärdsprogram för god vattenstatus

Åtgärden ökar mängden livsmiljöer och gynnar därmed fler arter. Att ta bort grönmassa i form av vass minskar näringsbelastningen på Magelungen.

Genom att ta bort vassen innan den bryts ner minskar näringsbelastningen på sjön Magelungen.

Vassklippningen skapar siktgator från den ena stranden till den andra vilket ökar tryggheten i området.

Fyll i under de rubriker som är relevanta för ansökan. Effekten ska vara mätbar, och det är därför viktigt att så långt det är möjligt ha ett startmått så att den totala effekten kan beräknas. Finns ingen data behöver anledning anges samt beskrivning ges hur utsläppseffekten eller förbättringarna ska redovisas.

2.1 Kvalitativ bedömning av utsläppsminskning av fosfor, eller annat relevant ämne/ämnen

Klicka här för att fylla i ytterligare text om fältet ovan inte räcker

2.2 Kvalitativ förändring av fysiska livsmiljöer

Under 2020 noterade förvaltningen en ökad mängd besökare i Stockholms naturreservat inklusive Rågsveds naturreservat. Människor behöver komma ut och röra på sig i naturen för att hålla sig friska både fysiskt och psykiskt. Besökstrycket kommer sannolikt att hålla i sig under kommande år. Genom att öppna upp landskapet skapar stadsdelsförvaltningen genomsiktighet och trygghet för naturreservatets besökare i en del av reservatet som annars är belastat av dumpning och illegala boplatser. Åtgärder som syftar till att öka den biologiska mångfalden kan inte vänta.

Under 2022 kommer Svenska kraftnät som en kompensationsåtgärd att bygga en spång över viken. Klipper vi vassen förbättras utsikten avsevärt.

2.3 Kvalitativ bedömning av övriga miljöeffekter

Åtgärden ökar mängden livsmiljöer och gynnar därmed fler arter. Att ta bort grönmassa i form av vass minskar näringsbelastningen på Magelungen. Genom att ta bort vassen innan den bryts ner minskar näringsbelastningen på sjön Magelungen. Vassklippningen skapar siktgator från den ena stranden till den andra vilket ökar tryggheten i området.

Klicka här för att fylla i ytterligare text om fältet ovan inte räcker

3. Tidplan och ekonomi

Ansökan ska redovisa projektets totala kostnad/investering per år och hur projektet ska finansieras. Egen medfinansiering och extern medfinansiering redovisas i förekommande fall. Beskrivning av utgifterna ska utformas så att tilldelning av medel kan ske årligen.

3.1 Tidplan

Utförs under vintern 2022

Klicka här för att fylla i ytterligare text om fältet ovan inte räcker

3.2 Belopp, avser kostnader för 2022	
3.3 Totalt belopp för denna ansökan:	0,15 mnkr
<i>Klicka här för att ange varav-poster...</i>	
<i>Klicka här för att ange varav-poster...</i>	
<i>Klicka här för att ange varav-poster...</i>	
<i>Klicka här för att ange varav-poster...</i>	
<i>Klicka här för att ange varav-poster...</i>	
3.4 Beskrivning av projektets budget	
Klicka här för att ange text.	
Klicka här för att fylla i ytterligare text om fältet ovan inte räcker	
3.5 Påverkan på framtida driftkostnader	
Klicka här för att ange text.	
Klicka här för att fylla i ytterligare text om fältet ovan inte räcker	
4. Eventuella övriga upplysningar	
Klicka här för att ange text.	
Klicka här för att fylla i ytterligare text om fältet ovan inte räcker	
5. Projektansökan har stämts av med styrgruppen för god vattenstatus	
Nej	
5.1 Eventuell kommentar från styrgruppen	
Klicka här för att ange text.	

Upprustning av parklekar

Fastighetsnämnden kan efter beställning från stadsdelsnämnderna söka investeringsmedel för nödvändig upprustning av parklekar.

Ansökan om budgetjustering i samband med:

Namn på projektet:

Klicka här för att ange text.

Nämnd:

Kontaktperson:

Klicka här för att ange text.

Epost:

Klicka här för att ange text.

Telefon:

Klicka här för att ange text.

1. Information om verksamheten

1.1 Beskrivning av åtgärd

Klicka här för att ange text.

1.2 Projektets syfte

Klicka här för att ange text.

1.3 Projektets tidplan

Klicka här för att ange text.

2. Ansökt belopp, avser kostnader för 2022

2.1 Totalt belopp för denna ansökan:

0,0 mnkr

Klicka här för att ange varav-poster...

Klicka här för att ange varav-poster...

Klicka här för att ange varav-poster...

2.2 Beskrivning av åtgärdens budget

Klicka här för att ange text.



Stockholms
stad

3. Eventuella övriga upplysningar om åtgärden

Klicka här för att ange text.

Övriga ansökningar

Ansökan om budgetjustering i samband med:

Nämnd

Kontaktperson:

Klicka här för att ange text.

Epost:

Klicka här för att ange text.

Telefon:

Klicka här för att ange text.

1. Information om åtgärd

1.1 Ansökan avser

Klicka här för att ange text.

1.2 Beskrivning av åtgärd

Klicka här för att ange text.

1.3 Åtgärdens syfte

Klicka här för att ange text.

1.4 Åtgärdens tidplan

Klicka här för att ange text.

2. Ansökt belopp, avser kostnader för 2022

2.1 Totalt belopp för denna ansökan:

0,0 mnkr

Klicka här för att ange varav-poster...

Klicka här för att ange varav-poster...

Klicka här för att ange varav-poster...

2.2 Beskrivning av åtgärdens budget

Klicka här för att ange text.

3. Eventuella övriga upplysningar

Klicka här för att ange text.