

Lokal rutin för lex Sarah

Enskede-Årsta-Vantörs
stadsdelsförvaltning

Beslutad av: Enskede-Årsta-Vantörs stadsdelsnämnd

Uppdaterad: 2022-09-01

Dokumentansvarig: Enhetschef Staben

Diarienummer: EÅV 2022/412

Innehåll

| | |
|---|-----------|
| Inledning | 3 |
| Vad är lex Sarah | 3 |
| Att medverka till god kvalitet..... | 4 |
| Ansvarsfördelning i Enskede-Årsta-Vantör | 5 |
| Rapporteringsskyldigheten | 6 |
| Vad som ska rapporteras | 6 |
| Omedelbara åtgärder | 8 |
| Rapportering..... | 8 |
| Registrering och dokumentation..... | 9 |
| <i>Diarietföring</i> | 9 |
| <i>Dokumentation i personakt och journal</i> | 9 |
| Att ta emot och fördela en rapport | 9 |
| Process vid inkommen lex Sarah rapport | 10 |
| Utredning | 11 |
| Utredningen ska innehålla | 11 |
| Beslut | 12 |
| Undantag från utredningsskyldigheten | 12 |
| Jäv | 12 |
| Anmälan till IVO | 13 |
| Bevarande och gallring..... | 13 |
| Övriga skyldigheter att anmäla och rapportera | 13 |
| Polisanmälan | 13 |
| Informationsskyldighet | 14 |
| Information till de rapporteringsskyldiga | 14 |
| Information och stöd till berörd personal | 14 |
| Information till den enskilde eller dess företrädare | 14 |
| Information mellan stadsdelsnämnder samt från enskild bedriven verksamhet till berörd stadsdelsnämnd | 14 |
| Process - inkommen lex Sarah information | 16 |
| Offentlighet och sekretess | 17 |
| Uppföljning och utveckling | 17 |

| | |
|--------------------------|-----------|
| Revidering av rutin..... | 17 |
| Referenser | 18 |
| Bilagor | 18 |

Inledning

Från och med den 1 juli 2011 gäller bestämmelserna om lex Sarah i socialtjänstlagen (SoL) och lagen om stöd och service till vissa funktionshindrade (LSS). Socialstyrelsen har utfärdat föreskrifter och allmänna råd (SOSFS 2011:5) för hur bestämmelserna ska tillämpas.

Kommunfullmäktige i Stockholm stad har utfärdat riktlinjer för nämndernas verksamhet. I Stockholms stad är det de nämnder som handlägger eller utför någon form av verksamhet enligt lagstiftningen som omfattas av dessa bestämmelser. Enligt kommunfullmäktiges riktlinjer för lex Sarah har nämnden ansvar för att fastställa rutiner för den egna verksamheten.

Den lokala rutinen ska fastställa hur skyldigheten ska fullgöras avseende att rapportera, utreda, avhjälpa samt undanröja missförhållanden och risk för missförhållanden. Av rutinerna ska det framgå hur skyldigheten att anmäla allvarliga missförhållanden samt risk för allvarliga missförhållanden till tillsynsmyndigheten Inspektionen för vård och omsorg, IVO fullgörs.

Rutiner ska även finnas för att ta emot information om rapporter från verksamhet i enskild regi eller annan nämnd.

Rutinerna ska dokumenteras och utgöra en del av nämndens ledningssystem för systematiskt kvalitetsarbete i enlighet med SOSFS 2011:9.

Vad är lex Sarah

Lex Sarah kallas de bestämmelser som finns i 14 kap. 2–7 §§ och 7 kap. 6 § SoL samt i 24 b–24 g §§ och 23e § LSS.

Syftet med lex Sarah är att bidra till att personer som är i behov av socialtjänstens insatser ska få dessa med god kvalitet och skydda den enskilde från missförhållanden. Fel, brister och missförhållanden ska så långt som möjligt förebyggas och, om de ändå inträffar, åtgärdas så snabbt som möjligt. Lex Sarah-bestämmelserna omfattar hela socialtjänstens verksamhetsområde inklusive verksamhet utifrån lagen om stöd och service till vissa funktionshindrade, LSS. Lex Sarah-bestämmelserna ska tillämpas både vid handläggning av ärenden och vid genomförande av insatser.

Den nämnd som ansvarar för verksamhet inom socialtjänsten eller enligt LSS, Statens institutionsstyrelse (SiS) och enskilt bedriven yrkesmässig verksamhet ska fastställa rutiner för bestämmelserna om lex Sarah.

Att medverka till god kvalitet

Lex Sarah är till för att säkra god kvalitet på de insatser som genomförs. Det är en viktig del av kvalitetsarbetet att identifiera och analysera fel och brister samt återföra dessa erfarenheter i verksamheten.

Avsikten med lex Sarah är att identifiera bakomliggande orsaker och systemfel som kan leda till att missförhållanden uppstår.

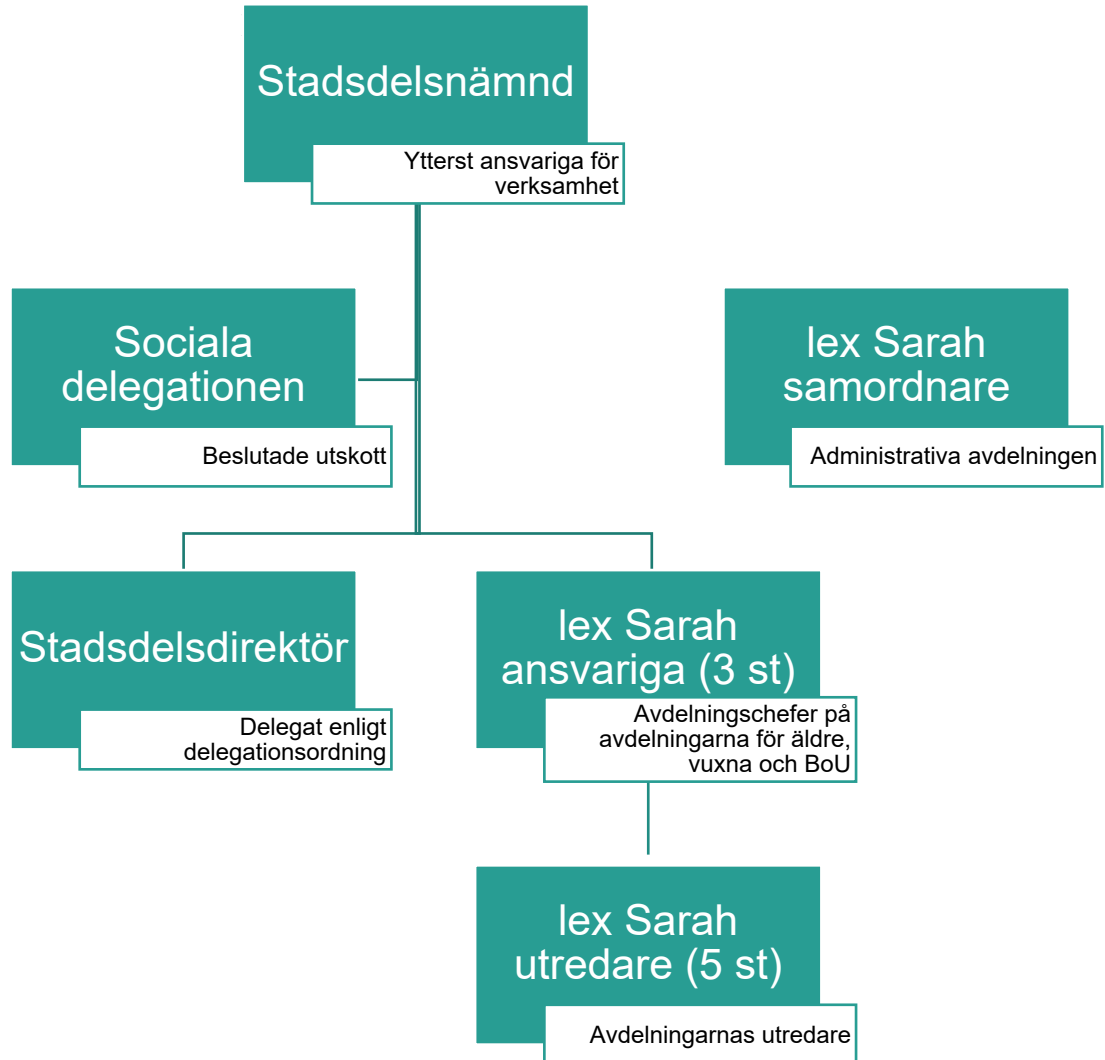
Lex Sarah är inte till för att lösa problem i relationen mellan arbetsgivare och arbetstagare, samarbetsproblem i en arbetsgrupp eller arbetsmiljöproblem. Sådana problem hanteras på annat sätt.

Var och en som utför uppgifter enligt SoL och LSS ska medverka till att den verksamhet som bedrivs och de insatser som genomförs är av god kvalitet. Det innebär bland annat att vara uppmärksam och påtala sådant som kan medföra risk för att den enskilde inte får en god omvårdnad, gott stöd, god service och lever under trygga förhållanden. Det är viktigt att arbeta förebyggande, påtala och rätta uppkomna fel och brister och vara lyhörd för synpunkter och klagomål. Detta kan bidra till att säkerställa en god kvalitet. Nämnden har det yttersta ansvaret för förvaltningens verksamheters kvalitet.

Inom Enskede-Årsta-Vantörs stadsdelsförvaltning är avdelningscheferna för avdelningar som ansvarar för verksamheter enligt SoL och LSS lex Sarah-ansvariga. Lex Sarah-ansvarig kan delegera utförandet av uppgifter inom ansvarsområdet.

Enskede-Årsta-Vantör stadsdelsförvaltning har en lex Sarah-samordnare. Lex Sarah-samordnaren ska utgöra ett stöd till medarbetare och chefer för att upprätthålla en sammanhållen lex Sarah handläggning inom förvaltningen och därigenom bidra till det systematiska kvalitetsarbetet inom förvaltningen, kopplat till lex Sarah.

Ansvarsfördelning i Enskede-Årsta-Vantör



Rapporteringskyldigheten

Den som utför uppgifter inom socialtjänsten och verksamhet enligt lagstiftningen om stöd och service till vissa funktionshindrade ska genast rapportera ett missförhållande eller en påtaglig risk för ett missförhållande som rör en eller flera enskilda som får insatser eller kan komma ifråga för insatser inom verksamheten. Det är inte möjligt att rapportera anonymt. Rapporteringskyldiga har ansvar för att rapportera även utan chefs godkännande.

De som omfattas av rapporteringskyldigheten är:

- Anställd
- Uppdragstagare
- Praktikant eller motsvarande under utbildning
- Deltagare i arbetsmarknadspolitiskt program

De som inte omfattas av rapporteringskyldigheten inom verksamheten är vaktmästartjänsten, frivilligarbetare, förtroendevalda, familjehemsföräldrar, personliga assistenter anställda direkt av den assistansberättigade, tillfälligt inhyrd personal utanför kärnverksamheten, god man, stadens inspektörer, och förvaltare¹.

Dessa har möjlighet att påtala fel och brister, framföra klagomål samt påtala missförhållanden eller påtagliga risker för missförhållanden till den som bedriver verksamheten, till stadsdelsnämnden eller till Inspektionen för vård och omsorg (IVO) i form av klagomål.

Förtroendevalda anses inte vara yrkesverksamma, och omfattas därför inte av rapporteringskyldigheten. Dock förväntas de agera på ett lämpligt sätt om de får kännedom om ett missförhållande eller risk för ett missförhållande i en verksamhet i den nämnd som de är ansvariga för.

Vad som ska rapporteras

Missförhållanden eller påtaglig risk för missförhållanden i den egna verksamheten som drabbar en eller flera enskilda som får insatser eller kan komma ifråga för insatser ska rapporteras.

Den anställda behöver inte överväga allvarligheten i ett missförhållande.

Om den anställda tycker att det finns ett missförhållande eller påtaglig risk för missförhållande så ska det rapporteras.

Med missförhållanden avses både handlingar som utförts och sådana som inte utförts på grund av försummelse eller annat skäl och som innebär eller har inneburit ett hot mot eller har fått konsekvenser för enskilda personers liv, säkerhet eller fysiska eller psykiska hälsa.

Med en påtaglig risk för ett missförhållande avses att det är fråga om en uppenbar och konkret risk för ett missförhållande. Risker för missförhållanden som rapporteras ska vara påtagliga, det vill säga vara klara och konkreta.

Rapporteringen ska ske genast efter det att missförhållandet eller risken upptäckts. I brådskande fall kan först en muntlig rapport göras till lex Sarah-ansvarig, den ska så fort som möjligt kompletteras med en skriftlig rapport.

I nämndens verksamhet kan ett missförhållande eller påtaglig risk för missförhållande bland annat vara:

- Brister i bemötande som klart avviker från grundläggande krav på respekt för självbestämmande, integritet, trygghet och värdighet
- Brister i handläggning i såväl myndighetsutövning som verkställighet av insatser
- Övergrepp som utgör ett hot mot en enskilds liv, hälsa eller säkerhet som kan vara
 - fysiska (t ex slag, nypningar och hårda tag)
 - psykiska (t ex hot, bestraffningar, trakasserier, skrämnel och kränkningar)
 - sexuella
 - ekonomiska (t ex stöld av pengar eller ägodelar, utpressning och förskingring)
- Brister i omsorgen som kan röra
 - personlig hygien
 - tand- och munhygien
 - mathållning
 - brister i tillsynen
- Olika typer av våld som kan förekomma mellan klienter/brukare
- Handlingar som på grund av försummelser eller annat skäl inte blivit utförda

Återkommande brister i omsorgerna, som till exempel beror på bristande arbetsrutiner, kan sammantaget utgöra missförhållanden även om bristerna var för sig inte behöver anses vara det.

Omedelbara åtgärder

Verksamheten är alltid ansvarig för att åtgärda fel och brister, missförhållanden eller andra avvikelser för att säkerställa att den verksamhet som bedrivs och de insatser som utförs är av god kvalitet.

När en rapport enligt lex Sarah inkommit ska lex Sarah-ansvarig omedelbart göra en bedömning av om:

- åtgärder behöver vidtas för att undanröja direkta hot mot den enskildes liv, personliga säkerhet eller fysiska eller psykiska hälsa
- åtgärder behöver vidtas för att förhindra att konsekvenserna för den enskildes liv, personliga säkerhet eller fysiska eller psykiska hälsa förvärras.

Enhetschef/biträdande enhetschef/arbetsledare, eller när det inte är lämpligt med hänsyn till missförhållandet närmast överordnad chef, ansvarar för att utan dröjsmål vidta omedelbara åtgärder.

Rapportering

Rapportering ska göras av rapporteringskyldiga på stadens egen [blankett för att rapportera missförhållanden eller påtaglig risk för missförhållanden](#).

Rapporten ska innehålla en kortfattad beskrivning av missförhållandet eller risken för missförhållandet samt konsekvenserna för den enskilde. Utöver det anges omedelbart vidtagna åtgärder. Den enskildes namn och personnummer ska inte anges på blanketten. Rapporten ska vara underskriven av rapportören och kan inte lämnas anonymt.

Underskriven rapport scannas och skickas med e-post till nämndens funktionsbrevlåda, eav@stockholm.se. Rapporten får skickas med e-post inom stadens epostsystem (det vill säga från en stockholm.se-adress) även om den innehåller sekretessuppgifter

I undantagsfall kan rapporten också skickas med post, lämnas personligen till nämndens registrator eller göras muntligt direkt till lex Sarah-ansvarig.

Registrering och dokumentation

Diarieföring

Stadsdelsförvaltningens registrator tar emot och diarieför rapporten i eDok. Uppgifter om enskild vårdtagare/brukare/anhöriga omfattas av sekretess. I diarieföringen ska det framgå verksamhetens namn, utförare samt ärendebeskrivning och hantering.

Tjänsteutlåtande med lex Sarah-rapport, beslut, utredning och utredningens löpande dokumentation ska finnas i diariet eDok. Den fortlöpande dokumentationen i förvaltningens lex Sarah utredningar ska alltid diarieföras med sekretess.

Dokumentation i personakt och journal

Ansvarig handläggare/utföraren/kontaktpersonen vid den enhet där missförhållandet eller risken har uppstått eller kunnat uppstå dokumenterar i den enskildes personakt i paraply/journal i ParaSol att en rapport enligt lex Sarah har gjorts, samt ärendets diarienummer. Utförare är ansvarig för att informera ansvarig beställarenhet.

Lex Sarah- rapport och utredning ska inte läggas i den enskildes journal/akt, utan ska finnas i diariet eDok.

Att ta emot och fördela en rapport

Efter att registrator diariefört inkommen rapport, fördelas denna direkt till berörd lex Sarah-ansvarig.

Utsedda lex Sarah-ansvariga i Enskede-Årsta-Vantör är avdelningschefer inom avdelningarna Social omsorg barn och unga, Social omsorg vuxen samt Social omsorg äldre.

När lex Sarah-ansvarig tar emot en rapport om lex Sarah ska beslut om att inleda en utredning fattas omgående. Beslutet ska registreras och skrivas under genom ett delegationsbeslut i eDok, och därigenom anmälas till stadsdelsnämndens sociala delegation.

I undantagsfall kan lex Sarah-ansvarig besluta att inte inleda en utredning, om det är uppenbart att det inträffade inte är att betrakta som ett missförhållande eller en påtaglig risk för ett missförhållande. Beslutet ska motiveras i ett delegationsbeslut i eDok och därigenom anmälas till sociala delegationen. Beslutet ska diarieföras med rapporten.

Process vid inkommen lex Sarah rapport



Utredning

En inkommen lex Sarah-rapport ska utredas. Utredningen ska genomföras skyndsamt (inom två månader) och enligt kommunfullmäktiges riktlinjer på [stadens blankett för lex Sarah-utredningar](#). Nämndens utsedda lex Sarah utredare ska genomföra utredningen. Utsedda lex Sarah-utredare för avdelningarna Social omsorg barn och unga, Social omsorg vuxna samt Social omsorg äldre är respektive avdelningars utredare.

Lex Sarah-ansvarig fördelar inledd lex Sarah utredning till en utredare. Det innebär att det alltid måste finnas någon på förvaltningen tillgänglig för uppdraget.

Alla uppgifter som har betydelse för utredningen av rapporten ska dokumenteras. Det gäller både skriftliga och muntliga uppgifter som inkommer under utredningen, men också egna iakttagelser. För varje uppgift som dokumenteras ska det framgå vilket datum den har dokumenterats och varifrån uppgiften kommer. Det är viktigt att i dokumentationen skilja på vad som är faktiska omständigheter och vad som är bedömningar. Det ska även framgå vem (namn och befattning eller titel) som har dokumenterat en uppgift.

Utredningen ska innehålla

- Vad det rapporterade missförhållandet eller risken för missförhållandet har bestått i och vilka konsekvenser det har fått eller kunde ha fått för den enskilde
- När den muntliga eller skriftliga rapporten har tagits emot
- När och hur missförhållandet eller risken för ett missförhållande har uppmärksammats
- När missförhållandet har inträffat
- de orsaker till missförhållandet eller risken för ett missförhållande som har identifierats
- Om något liknande har inträffat i verksamheten tidigare och i så fall varför det har inträffat igen
- Bedömningen av om något liknande skulle kunna inträffa igen
- Vilka åtgärder som har vidtagits för att undanröja eller avhjälpa missförhållandet eller risken för ett missförhållande samt tidpunkt för dessa
- Vad som i övrigt har framkommit under utredningen
- Vilket förslag till beslut som utredningen har avslutats med

Beslut

Lex Sarah-ansvarig avdelningschef för ärendet fattar beslut i utredningen, som kan resultera i bedömningen att det rapporterade

- Inte utgjorde ett missförhållande eller en påtaglig risk för missförhållande
- Utgjorde ett missförhållande eller en påtaglig risk för missförhållande eller att det
- Utgjorde ett allvarligt missförhållande eller en påtaglig risk för ett allvarligt missförhållande

Utredningen kan t.ex. avslutas med ett beslut om att det rapporterade utgjorde ett missförhållande och att tillräckliga åtgärder har vidtagits för att förhindra att missförhållanden ska uppstå igen. Beslutet kan också bestå i att det rapporterade utgjorde ett missförhållande och att vissa åtgärder måste vidtas för att förhindra att missförhållandet ska uppstå igen.

Lex Sarah-ansvarig avdelningschef ansvarar för att vad som framkommit av utredningen och förvaltningens förslag till beslut redovisas för nämnden i tjänsteutlåtande. Tjänsteutlåtandet ska inte innehålla några personuppgifter eller andra uppgifter som gör att en enskild persons identitet kan utläsas.

Tjänsteutlåtande och rapport lämnas till nämndens sociala delegation som fattar beslut i lex Sarah ärenden.

Undantag från utredningsskyldigheten

Lex Sarah-ansvarig avdelningschef bedömer och fattar beslut om att inte inleda en utredning i de fall där det snabbt kan konstateras att rapporten inte alls rör ett missförhållande enligt lex Sarah i den egna verksamheten.

Jäv

Förvaltningen har tre lex Sarah-ansvariga avdelningschefer, en för verksamheter inom Social omsorg vuxen, en inom verksamheter för Social omsorg barn och ungdom, och en för verksamheter inom äldreomsorgen. Om lex Sarah-ansvarig avdelningschef eller lex Sarah utredare är berörd av det rapporterade missförhållandet eller den rapporterade risken för ett missförhållande ska utredning inledas och/eller genomföras av någon av de lex Sarah-ansvariga avdelningschefer och/eller utredare som inte är berörd.²

Anmälan till IVO

Om missförhållanden eller risk för ett missförhållande är allvarligt ska det snarast anmälas till tillsynsmyndigheten, Inspektionen för vård och omsorg (IVO). Snarast är vid den tidpunkt/när det är klart att det är ett allvarligt missförhållande eller påtaglig risk för ett allvarligt missförhållande, vilket t.ex. kan vara direkt när det händer, när rapporten inkommer eller under utredningen.

Lex Sarah-ansvarig avdelningschef bedömer och beslutar om det rapporterade är ett allvarligt missförhållande eller en påtaglig risk för ett allvarligt missförhållande och att det därmed ska göras en anmälan till IVO. Delegationsbeslut ska fattas när ett ärende anmäls till IVO. Delegationsbeslutet anmäls till sociala delegationen via eDok.

Anmälan görs på särskild blankett som finns tillgänglig på tillsynsmyndighetens webbsida www.ivo.se.

Bevarande och gallring

Dokumentation i lex Sarah-ärende omfattande rapport, utredning, beslut och anmälan till IVO samt tjänsteutlåtande ska bevaras i diarier eDok. Den fortlöpande dokumentationen ska alltid diarieföras med sekretess.

Övriga skyldigheter att anmäla och rapportera

En händelse som rapporteras enligt lex Sarah kan även behöva rapporteras enligt

- lex Maria
- Avvikelse rapportering enligt Patientsäkerhetslagen
- Fel och brister enligt Socialtjänstlagen
- Incidentrapportering enligt Arbetsmiljölagen
- Personuppgiftsincident enligt Dataskyddsförordningen
- Anmälan om kännedom eller misstanke om att ett barn far illa
- Anmälan om kännedom om att det kan finnas skäl att bereda tvångsvård enligt LVM

Polisanmälan

Om den enskilde har utsatts för något som kan vara en brottslig handling kan nämnden behöva ta ställning till om händelsen eller en person ska polisanmälas. Polisanmälan sker enligt gällande delegationsordning.

Även den enskilde kan välja att göra en polisanmälan. Det är angeläget att verksamheten ger nödvändigt stöd till den enskilde.

Om den enskilde själv vill polisanmäla kan ett sådant stöd vara att bistå med att kontakta polisen.

Informationsskyldighet

Information till de rapporteringsskyldiga

Lex Sarah-ansvariga avdelningschefer ska informera enhetschefer om stadsdelsnämndens lokala rutiner för lex Sarah. Skriftlig information ska finnas tillgänglig på intranätet om rapporteringsskyldigheten och till vem som rapporter ska lämnas.

Enhetschef ansvarar för att all personal minst en gång per år informeras muntligen och skriftligen om lex Sarah-rutinerna. Information ska också ges i samband med nyanställning samt när enheten tar emot en praktikant eller deltagare i arbetsmarknadspolitiskt program. Information om lex Sarah ska ingå i introduktionen av nyanställda.

Information och stöd till berörd personal

Enhetschef tar ställning till vilka personer i verksamheten som ska informeras och hur de ska informeras om en rapport och de åtgärder som har vidtagits med anledning av den, och om och hur berörd personal ska ges stöd.

Ändringar av rutiner som berör arbetsgruppen tas upp på arbetsplatsträff (APT).

Information till den enskilde eller dess företrädare

Enhetschef ansvarar för att den enskilde som berörs ges stöd och informeras om de åtgärder som har vidtagits. Stödet till den enskilde kan behövas både i samband med att missförhållandet uppmärksammas och senare i processen. Den enskilde bör alltid underrättas när en anmälan har gjorts till IVO om ett allvarligt missförhållande eller en risk för ett allvarligt missförhållande.

Information mellan stadsdelsnämnder samt från enskild bedriven verksamhet till berörd stadsdelsnämnd

Enskilt och entreprenaddriven verksamhet samt verksamhet som drivs av annan nämnd är skyldig att snarast informera beställande nämnd om inkomna lex Sarah-rapporter. Verksamheten ska använda [stadens blankett för lex Sarah-information](#).

Den verksamhet som rapporterar missförhållandet ska också informera berörd biståndshandläggare om en enskild person är drabbad av det som hänt.

Blanketten ska skickas underskriven till eav@stockholm.se. Om utredningen inte är slutförd ska verksamheten komplettera informationen med denna i efterhand.

Inkommen rapport fördelas till berörd lex Sarah-ansvarig som ansvarar för att stadsdelsnämnden informeras. Nämnden ska informeras om vad som inträffat och vilket ställningstagande utredningen har lett fram till, om utredningen är avslutad. Särskilt framtagen mall för tjänsteutlåtande ska användas. Stadsdelsnämnden informeras genom sin sociala delegation.

Stadsdelsnämnden ska inte utreda lex Sarah-rapporten, det ska den enskilda verksamheten/entreprenaden göra, dock ansvarar nämnden för att individen (den som beslutet avser) erhåller den hjälp/insatser som behövs och att vidtagna eller planerade åtgärder från verksamheten är tillräckliga utifrån individens behov.

Process - inkommen lex Sarah information



Offentlighet och sekretess

Offentlighetsprincipen är huvudregeln inom offentlig förvaltning. I ärenden enligt lex Sarah-bestämmelserna finns dock en mängd uppgifter som berör enskildas personliga förhållanden och som skyddas av reglerna om sekretess i offentlighet- och sekretesslagen (OSL).

För uppgift om en enskilds personliga förhållanden som finns i en rapport, anmälan, utredning eller beslut gäller sekretess enligt 26 kap. 1 § OSL om det inte står klart att uppgiften kan röjas utan att den enskilde eller någon närstående till denne lider men.

Uppföljning och utveckling

Syftet med lex Sarah-bestämmelserna är att bidra till att den enskilde får insatser av god kvalitet och att skydda den enskilde från missförhållanden. Som ett led i det systematiska kvalitetsarbetet ska de inkomna lex Sarah rapporterna, liksom de anmälningar som görs till IVO, regelbundet följas upp i syfte att utveckla verksamhetens kvalitet samt i ett lärande syfte, för att se till att brister och missförhållanden inte återupprepas.

Lex Sarah-ansvariga ansvarar tillsammans med enhetschefen för att regelbundet följa upp de inkomna rapporterna och vidtagna åtgärder. Rapporter enligt lex Sarah redovisas i samband med förvaltningens uppföljning i tertialrapporter och verksamhetsberättelse.

Enhetschef ska kontinuerligt följa upp rapporter, åtgärder och resultat av utredningarna på arbetsplatsträff (APT) eller kvalitetsråd. Enhetschef ska årligen följa upp och sammanställa enhetens lex Sarah-rapporter samt beskriva förbättringsarbetet som gjorts i samband med verksamhetsberättelsen.

Revidering av rutin

Revidering av rutinen som följer av förändrad lagstiftning eller föreskrifter alternativt förändrad ansvarsfördelning beslutas av stadsdelsnämnden.

Övriga justeringar som följer av förändrad organisation och/eller arbetssätt beslutas av förvaltningschef.

Referenser

[SOSFS 2011:5 Lex Sarah](#)

[SOSFS 2013:16 Ändringar i föreskrifterna och allmänna råden \(SOSFS 2011:5\) om Lex Sarah](#)

[SOSFS 2011:9 Ledningssystem för systematisk kvalitetsarbete](#)

[Socialstyrelsens handbok för tillämpning av bestämmelserna om Lex Sarah](#)

[Stadens riktlinjer för lex Sarah, juni 2013](#)

Bilagor

Exempel på missförhållande enligt lex Sara handbok