

Handläggare
Linnea Kleiner
Telefon: 08-50820474

Till
Enskede-Årsta-Vantörs
stadsdelsnämnd
2023-06-15

Enskede-Årsta-Vantörs stadsdelsnämnds månadsrapport 2023

Maj 2023

Förvaltningens förslag till beslut

Enskede-Årsta-Vantörs stadsdelsnämnd godkänner månadsrapport för maj 2023 för Enskede-Årsta-Vantörs stadsdelsnämnd.

Sammanfattning

Ärendet syftar till att redovisa prognos på helårsutfall för Enskede-Årsta-Vantörs stadsdelsnämnd. Prognosen lämnas per verksamhetsområde och baseras på föregående månad.

För hela nämndens verksamhetsområde prognostiseras ett underskott om 14,9 mnkr före resultatöverföringar och ett utfall inom fastställd budget efter resultatöverföringar. För investeringar prognostiseras ett utfall inom fastställd budget.

Förvaltningen bedömer att det finns risker för ökade kostnader under året inom flera verksamhetsområden. Vidare ser förvaltningen ekonomiska utmaningar gällande bland annat höga vårdkostnader, osäkerhetsfaktorer kring nyttjande av beviljade insatser samt antal hushåll inom ekonomiskt bistånd.

Förvaltningen föreslår att Enskede-Årsta-Vantörs stadsdelsnämnd godkänner månadsrapport för maj 2023 för Enskede-Årsta-Vantörs stadsdelsnämnd.

Bakgrund

Ärendet syftar till att redovisa prognos på helårsutfall för Enskede-Årsta-Vantörs stadsdelsnämnd. Varje nämnd är ansvarig för att anslag inte överskrids, budgeterade intäkter inflyter, avkastnings- och resultatkrav uppnås samt att investeringsutgifter och inkomster disponeras för beslutade objekt inom anvisad ram. Ansvar för uppföljning ligger hos nämnderna.

Månadsvisa ekonomiska prognoser för utfallet per februari, mars, april (tertialrapport 1), maj, juli, augusti (tertialrapport 2),

september, oktober och november redovisas till stadsledningskontoret. Prognosen lämnas per verksamhetsområde och baseras på föregående månad.

Ärendet

Den ekonomiska prognosen avser samtliga beräknade kostnader och intäkter samt utgifter och inkomster för året. I prognosen ingår de budgetjusteringar som beslutats i avstämningsärenden samt budgetjusteringar som förväntas under året. Även förväntade prestationsförändringar och omslutningsförändringar ingår i prognosen.

Genom att upprätta månadsprognos i enlighet med kommunfullmäktiges anvisningar för budgetuppföljning säkerställer förvaltningen en kontinuerligt uppdaterad bild om ekonomins och verksamhetens utveckling.

Ärendets beredning

Ärendet har beretts inom Administrativa avdelningen i samverkan med förvaltningens övriga avdelningar.

Förvaltningens synpunkter och förslag

Kommunfullmäktige har beslutat om en nettobudget för Enskede-Årsta-Vantörs stadsdelsnämnd för år 2023 om 2 608,2 mnkr för driftverksamhet och 24,5 mnkr för investeringar.

I samband med kommunstyrelsens avstämningsärende den 8 mars 2023 har budgeten justerats med 18,2 mnkr. Nämnden har beviljats budgetjusteringar för bland annat satsningar i stadsmiljön, platssamverkan och teckenspråk på medborgarkontor. Nämnden inväntar beslut om sökta budgetjusteringar i samband med tertialrapport 1.

VERKSAMHET/AVDELNING	BUDGET*	DIFF 2023 Före RE	DIFF 2023 Efter RE	DIFF FÖREG. MÅN Efter RE	DIFF VB22 Efter RE
Avdelning förskola	615,3	1,9	7,5	5,5	0,8
Social omsorg barn och unga	262,7	-11,0	-11,0	-11,0	-12,0
IoF Barn och Unga	209,3	-15,0	-15,0	-15,0	-20,9
IoF Nyanlända	0,0	4,0	4,0	4,0	8,7
Barn, kultur och fritid	53,4	0,0	0,0	0,0	0,2
Social omsorg vuxen	843,3	-18,8	-8,5	-4,5	-1,9
IoF Vuxna	58,1	0,0	0,0	0,0	0,1
Socialpsykiatri	72,1	-2,2	-1,0	-1,0	-0,6
Funktionsnedsättning	532,1	-14,1	-5,0	0,0	-7,6
Arbetsmarknadsåtgärder	24,6	2,0	2,0	1,0	3,8
Ekonomiskt bistånd	156,4	-4,5	-4,5	-4,5	2,3
Social omsorg äldre	806,4	10,0	9,0	7,0	8,8
Stadsmiljöverksamhet	60,0	1,0	1,0	1,0	1,5
Nämnd- och förvaltningsadministration	77,8	2,0	2,0	2,0	3,9
Administrativa avdelningen	54,3	1,0	1,0	1,0	0,0
Avdelning HR och utveckling	23,5	1,0	1,0	1,0	0,0
Drift totalt	2 665,5	-14,9	0,0	0,0	1,1
Parkinvesteringar	32,3	0,0	0,0	0,0	1,1
Investeringar maskiner och inventarier	4,3	0,0	0,0	0,0	1,5
Investeringar totalt	36,6	0,0	0,0	0,0	2,6
*Budget inkl förväntade prestationer och budgetjusteringar.					

Ekonomisk uppföljning

För hela nämndens verksamhetsområde prognostiseras ett underskott om 14,9 mnkr före resultatöverföringar och ett utfall inom fastställd budget efter resultatöverföringar. För investeringar prognostiseras ett utfall inom fastställd budget.

Förvaltningen bedömer att det finns risker för ökade kostnader under året inom flera verksamhetsområden. Vidare ser förvaltningen ekonomiska utmaningar gällande bland annat höga vårdkostnader, osäkerhetsfaktorer kring nyttjande av beviljade insatser samt antal hushåll inom ekonomiskt bistånd.

Avdelning förskola

Avdelning förskola prognostiserar ett överskott om 1,9 mnkr före resultatöverföring och ett överskott om 7,5 mnkr efter resultatöverföring. Resultatenheterna prognostiserar ett underskott om 5,6 mnkr.

Beställare

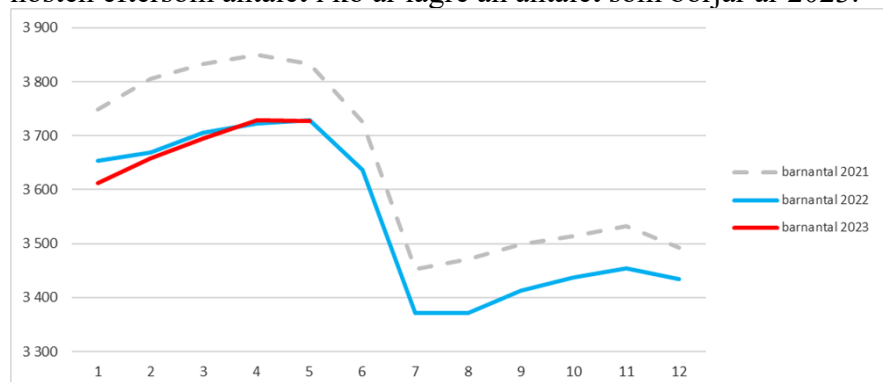
I prognosen har förvaltningen tagit hänsyn till prognosen för negativa prestationsjusteringar samt bidrag för kvalitetshöjande åtgärder.

Sjuklönekostnader i mars motsvarar 1,4 mnkr, vilket är en minskning om 0,6 mnkr jämfört med april 2023 och en minskning om 0,2 mnkr jämfört med samma period år 2022. Sjuklönekostnaderna innan pandemin år 2019 var 0,2 mnkr lägre än mars 2023.

Utförare

Förvaltningen prognostiserar ett lägre barnantal än i kommunfullmäktiges budget vilket medför en negativ prestationsjustering om 11,2 mnkr. Enheterna arbetar långsiktigt med att anpassa personalkostnader till prognostiserade intäkter.

Jämfört med motsvarande period förra året är barnantalet i maj två barn lägre. Enligt prognosen kommer antalet barn minska under hösten eftersom antalet i kö är lägre än antalet som börjar år 2023.



Förvaltningen bedömer att platsgarantin kommer att uppfyllas under året. Behovet av platser inom förskolan ses kontinuerligt över och bedöms kunna tillgodoses inom stadsdelsområdet. Ersättning för platsgarantin förväntas bli 3,6 mnkr.

Enheten Stureby prognostiserar ett underskott om cirka 1,7 mnkr och arbetar med att anpassa personalgruppens storlek i förhållande till aktuellt barnantal.

Social omsorg barn och unga

Avdelning Social omsorg barn och unga prognostiserar sammantaget ett underskott om 11,0 mnkr jämfört med budget. Prognosen är mycket osäker främst på grund av de senaste årens negativa utveckling med höga placeringskostnader och kan behöva justeras med ett ökat underskott kommande månader.

Statsbidragen inom verksamhetsområde individ- och familjeomsorg till barn och unga beräknas i prognosen bli cirka 8,5 mnkr lägre än utfallet föregående år.

I prognosen finns medräknat tillkommande budgetjustering för sommarlovsaktiviteter samt en förväntad budgetjustering för kollo.

Den största orsaken till underskottet är utvecklingen inom individ- och familjeomsorg till barn och unga. Under den senaste treårsperioden har orosanmälningarna har ökat med 32 procent. Antal ärenden har under samma period ökat med 24 procent och de externa placeringarna har ökat med 45 procent. Det har i sin tur medfört ökade kostnader jämfört med tilldelad budget.

Trefassamverkan har även lett till ett ökat antal omhändertaganden inom ramen för LVU samt ökat antal placeringar på SIS-institution. Över tid förväntas insatserna inom ramen för Trefas leda till minskade kostnader för samhället.

Verksamheten arbetar strukturerat och långsiktigt med att minska vårdkostnaderna. Som ett led i detta genomfördes en omorganisation under 2022 med utökad personalstyrka för att kunna arbeta mer intensifierat med uppföljning av institutionsplaceringarna samt med att hitta nya arvoderade familjehem.

I prognosen har kostnaderna för framförallt institutionsplaceringar sjunkit jämfört med föregående år. Det finns en stor osäkerhet i hur mycket ytterligare de kan komma att sjunka och hur utvecklingen framåt ser ut.

Individ- och familjeomsorg för barn och unga

Verksamhetsområdet prognostiserar ett underskott om 15,0 mnkr jämfört med budget. Prognosen är mycket osäker främst på grund av de senaste årens negativa utveckling med höga placeringskostnader och kan behöva justeras med ett ökat underskott kommande månader.

Kostnaderna för placeringar av äldre ungdomar på SIS-institution ligger fortsatt betydligt lägre än föregående års nivå. Genomsnittligt antal SIS-dygn ökade totalt sett under 2022 med cirka 100 dygn per månad jämfört med nivån innan Trefas. Under de sista månaderna för 2022 minskade SIS-placeringarna något och minskningen har hållit i sig och till viss del fortsatt under våren 2023. Utvecklingen framåt är osäker eftersom statistiken i maj åter visade på en viss ökning.

Även kostnaderna för placeringar på HVB-hem och stödboende har ökat jämfört med prognosen föregående månad, men ligger fortsatt lägre än föregående års nivå. Kostnadsnivån för insatsen behandlingsfamilj ligger fortsatt på ungefär samma nivå som föregående år. Jourhemkostnaderna har ökat något jämfört med föregående prognos och även jämfört med förra året.

Kostnaderna för arvoderade familjehem är fortsatt höga men har i majprognosen minskat något jämfört med föregående månad. Behovet av nya familjer är stort och det finns fortfarande en kö av barn i väntan på familjehem. Kösituationen medför att barn antingen blir kvar i jourhem längre än önskvärt, eller att placeringar i externa familjehem ökar, vilket är kostnadsdrivande.

Kostnaderna för placeringar i jourhem i väntan på familjehem har ökat i majprognosen medan kostnaderna för externa familjehem i majprognosen däremot har minskat något, både jämfört med föregående år och föregående månad.

Individ- och familjeomsorg för nyanlända

Verksamhetsområdet prognostiserar ett överskott om 4,0 mnkr jämfört med budget.

Antalet ensamkommande barn (EKB) med extern placering har ökat något jämfört med föregående år. Från april 2022 och framåt har det varit en ökning av ensamkommande barn från Ukraina, vilket även har genererat ökade intäkter från Migrationsverket.

Verksamheten har i nuläget låga kostnader för de flesta av de ukrainska ensamkommande barnen, då de främst bor hos släktingar som endast ersätts med omkostnadsersättning. Intäkterna från Migrationsverket beräknas därför generera ett överskott, även om det finns en osäkerhet i hur länge det kommer fortgå.

Barn, kultur och fritid

Verksamhetsområdet prognostiserar ett utfall inom fastställd budget. I prognosen finns medräknat tillkommande budgetjustering för sommarlovsaktiviteter samt en förväntad budgetjustering för kollo.

Social omsorg vuxen

Avdelning Social omsorg vuxen prognostiserar sammantaget ett underskott om 18,8 mnkr före resultatöverföring och 8,5 mnkr efter resultatöverföring.

Prognosen är mycket osäker, främst på grund av den negativa utvecklingen med höga kostnader inom flera verksamheter, och kan behöva justeras med ett ökat underskott kommande månader.

Statsbidragen förväntas vara lägre i år än föregående år, vilket påverkar prognosen negativt. Stora osäkerhetsfaktorer i omvärlden med hög inflation och konjunktorens negativa utveckling genererar en risk för ökade kostnader hos verksamheterna.

I prognosen finns medräknat förväntade budgetjusteringar samt prestationsjustering vilken är osäker tidigt på året.

Individ- och familjeomsorg för vuxna

Verksamhetsområdet prognostiserar ett utfall inom fastställd budget. Arbetet med Trefas har ökat vårdkostnadsnivån. I vissa ärenden avseende placeringskostnader inom avhoppverksamheten kan ersättning återsökas från Polisen, vilket är en förutsättning för prognosen.

Inom Relationsvårdsteamet har behovet av placering på skyddat boende varit lägre under januari-maj, jämfört med samma period föregående år, vilket har medfört lägre kostnader. I verksamheten finns en tydlig säsongvariation med ett avsevärt högre tryck under vinterhalvåret.

Socialpsykiatri

Verksamhetsområdet prognostiserar ett underskott om 2,2 mnkr innan resultatöverföring och ett underskott om 1,0 mnkr efter resultatöverföring.

Beställare

Beställarenheten prognostiserar ett utfall inom fastställd budget.

Prognosen är osäker till följd av att volymer av insatser kan förändras under året. Även nyttjande av insatser där brukare själva väljer hur timmar nyttjas kan öka och försämra prognosen. Kostnadsutvecklingen i samhället kan komma att påverka prognosen negativt under året.

Utförare

Utförarenheten prognostiserar ett underskott om 1,0 mnkr jämfört med budget.

Enheten har fortsatt en ekonomisk utmaning i att minska dygnskostnader för boenden samt hantera intäktsbortfall som kan tillkomma under året vid exempelvis tomgångsplatser. Arbetet med beslutad handlingsplan för att minska kostnader fortsätter under 2023.

Verksamheten har haft svårigheter att rekrytera en sjuksköterska. Om rekryteringen inte färdigställs under våren kommer verksamheten behöva ta in en sjuksköterskekonsult och prognosen kommer då att försämrans.

Stöd och service till personer med funktionsnedsättning

Verksamhetsområdet prognostiserar ett underskott om 14,1 mnkr innan resultatöverföring och ett underskott om 5,0 mnkr efter resultatöverföring.

Beställare

Beställarenheten prognostiserar ett underskott om 5,0 mnkr jämfört med budget.

Prognosen är osäker med risk en för kommande negativ utveckling. Utvecklingen av kostnader för turbundna resor samt volymer av insatser kan komma att påverka prognosen under året. Slutgiltig budget baseras på de insatser som finns vid två givna avläsningstillfällen under året. Om minskade schabloninsatser finns vid dessa tillfällen lämnas mindre ersättning.

Insatser där brukare själva väljer hur många timmar de nyttjar av de som beviljats, exempelvis insatsen hemtjänst och ledsagning, är svåra att prognostisera och kan öka.

Verksamheten väntas erhålla 0,4 mnkr i budgetjustering avseende nystartade gruppboendestäder. Ersättningen lämnas under tre års tid för nystartade gruppboendestäder, i år är sista året ersättningen lämnas.

I prognosen finns även medräknad förväntad ersättning för särskilda redovisningar av kostnader för brukare med särskilt höga omvårdnadsbehov. Ersättningen är svår att prognostisera tidigt på året då den ansöks om och beviljas i samband med tertiärrapport 2. Om brukare med högre behov tillkommer under året kan högre ersättning sökas och vice versa.

Beställarenheten väntas även i år ha ett underskott på insatser inom socialtjänstlagen (SoL) eftersom ersättningen för dessa insatser är

en fast ersättning som inte höjs om antalet insatser ökar eller kvarstår på de höga nivåer som fanns vid bokslutet 2022.

Turbundna resor är fortsatt en stor kostnadspost som förväntas minska under 2023 till följd av ett nytt avtal. Övergången till den nya leverantören under föregående år har varit svår och drev upp kostnaderna.

Verksamheten ser i början av 2023 många korrigerade faktureringar med lägre kostnader. Förväntan är att hanteringen av beställningar och faktureringar kommer stabiliseras. Om insatser inom exempelvis daglig verksamhet ökar kan även kostnader för turbundna resor öka. Kostnader för turbundna resor följs noga.

Utförare

Resultatenheterna prognostiserar ett utfall inom fastställd budget. Utförarenheterna har en utmaning i att hantera högre kostnader i samhället för bland annat kost och el. Kostnaderna följs noga och kostnadsbesparande åtgärder diskuteras löpande.

Arbetsmarknadsåtgärder

Verksamhetsområdet prognostiserar ett överskott om 2,0 mnkr jämfört med budget. Överskottet finns främst inom området offentligt skyddat arbete (OSA).

Förvaltningen arbetar intensivt med att erbjuda arbetsmarknadsinsatser för personer som står långt ifrån arbetsmarknaden. Syftet är att använda tilldelade budgetmedel för insatser som motverkar att personer riskerar att fastna i långvarig arbetslöshet och i förlängningen även riskerar ett långvarigt bidragsberoende.

I nuläget ser förvaltningen svårigheter att förbruka hela budgeten och prognosen är därför ett överskott. Orsaken är ändrade regler för vilka arbetsplatser som godkänns för OSA-platser. Numera godkänns endast platser internt i staden, vilket har minskat antalet möjliga platser mycket, då förvaltningen tidigare har haft cirka 80 procent utanför staden. I maj hade förvaltningen endast tio personer i OSA-insats, varav en ny anställning tillkom i april. En av de tio anställningarna löper ut under maj.

Det ekonomiska ansvaret för stockholmjobb (visstidsanställningar) har övergått till Arbetsmarknadsförvaltningen, men förvaltningen får fortsatt tillgång till arbetsplatser därigenom.

Ekonomiskt bistånd

Verksamhetsområdet prognostiserar ett underskott om 4,5 mnkr jämfört med budget.

Prognosen är mycket osäker, främst på grund av stora osäkerhetsfaktorer i omvärlden och konjunktorens negativa utveckling med risk för ökad arbetslöshet och kan därför behöva justeras med ett ökat underskott kommande månader. Prognosen för utbetalt bistånd förutsätter även fortsatta intäkter i form av statsbidraget generalschablon utöver tilldelad budget för bidragshushåll i aktuell målgrupp.

Budget 2023 innebar en minskning jämfört med 2022 och baseras på en årsprognos om 900 hushåll samt ett medelbidrag om 11 380 kronor. Medelbidraget i stadsdelen är högre än genomsnittet i staden, vilket beror på att stadsdelen under längre tid har haft störst hushållstorlek bland bidragshushållen i staden¹.

Tabellen nedan visar utvecklingen för januari-maj jämfört med genomsnitt tidigare år. Maj är än så länge preliminär, men bedömningen är att antal hushåll slutgiltigt kommer att bli lägre än april.

Trenden (snitt januari-maj) utifrån den senaste statistiken visar ett fortsatt sjunkande antal hushåll jämfört med 2022. Förvaltningen bedömer däremot att det finns en stor risk för att antalet hushåll under året inte kommer att kunna sjunka i tillräcklig utsträckning som behövs för att kostnaderna ska rymmas inom tilldelad budget.

Ekonomiskt bistånd	Snitt 2021	Snitt 2022	Jan	Feb	Mars	April	Maj prel
Antal bidragshushåll	1 140	1 045	1 023	999	1 000	996	931
Antal ungdomar <25 år	82	61	52	57	57	54	52
Utbetalt bidrag, mnkr	11,88	11,48	11,60	11,67	11,47	11,19	10,04
Utbetalt bidrag för boende, mnkr	0,89	0,99	1,07	1,15	0,86	0,80	0,48
Medelbidrag, kronor	10 420	10 987	11 339	11 678	11 467	11 240	10 780

Statistik från Sweco (Paraplyet)

Figur 2, Statistik ekonomiskt bistånd.

Social omsorg äldre

Avdelning Social omsorg äldre prognostiserar ett överskott om 9,0 mnkr jämfört med budget. Resultatenheterna prognostiserar sammantaget ett överskott och ökar sina fonder med 1,0 mnkr.

I prognosen har verksamheten tagit hänsyn till förväntade stimulansmedel och statsbidrag samt förväntad budgetjustering för lokalers omstruktureringskostnader. Sjuklönekostnaderna visar en nedgående trend och är för närvarande lägre jämfört med januari-maj förra året.

Prognostiserat resultat beror främst på tilldelade och förväntade statsbidrag. Verksamhetsomstruktureringar, bland annat planerad

¹ Swecos prognos om ekonomiskt bistånd i Stockholms stad, augusti 2022.

avveckling av Rågsveds servicehus, beräknas få stor effekt på kostnader för tomgångshyror i år. Bemanning anpassas fortlöpande till beviljade insatser inom samtliga utförarverksamheter.

Beställare

Verksamhetsområdet prognostiserar ett överskott om 1,0 mnkr jämfört med budget. Under 2023 förväntas beställarenheten beviljas 15,6 mnkr i omstruktureringsmedel för lokaler. Inflyttning till äldreboende har minskat vilket medför ökade nettohyreskostnader. För närvarande är det 29 lägenheter av 158 i s.k. malpåse på Högdalens vård- och omsorgsboende. Kostnader för tomma lägenheter är fortsatt höga och beräknas uppgå till cirka 13,3 mnkr i år.

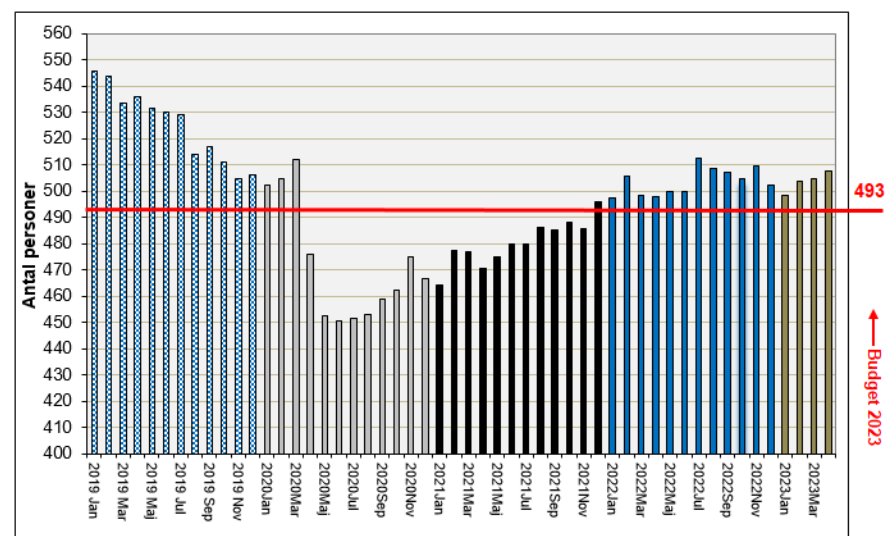
Utfallet av beviljade insatser överstiger budgeterade insatser. Utfallet av både vård- och omsorgsinsatser och hemtjänsttimmar i snitt per månad har minskat jämfört med hösten 2022. Antal boende på servicehus har däremot ökat avseende äldre där hemtjänstinsatser inte längre kunnat tillgodose deras vårdbehov. Denna prognos utgår ifrån att insatserna minskar under resten av året men är förenad med en viss osäkerhet.

Nyckeltal	Snitt 2022	Budget 2023	Snitt jan t.o.m. april
Vård- och omsorgsboende, antal månadspersoner	504	493	504
Servicehus, antal månadspersoner	118	105	117
Hemtjänst, utförda dagtimmar	39 493	37 988	39 236

Statistik för maj 2023 finns ej vid tillfälle för rapportering.

Figur 3, Beställarenhetens budget och utfall av insatser.

Diagrammet nedan visar beställarenhetens utfall av antal personer som beviljats vård- och omsorgsboende mellan 2019-2023.



Figur 4, Utfall antal personer beviljade vård- och omsorgsboende 2019-2023.

Utförare

Verksamhetsområdet prognostiserar ett överskott om 8,8 mnkr jämfört med budget.

Utförarnas överskott beror främst på ett kontinuerligt arbete som syftar till att anpassa personalkostnaderna till intäkterna för utförda prestationer. Finansiering av äldreomsorgssatsningar med tilldelade stimulans- och statsbidrag har också varit en bidragande faktor.

Beläggningen på servicehus ligger på 84,3 procent respektive 84,3 procent på vård- och omsorgsboende.

Hemtjänstenheterna räknar med att öka utförandegraden. Både beviljade och utförda hemtjänststimmar har minskat i snitt per månad jämfört med andra halvåret av 2022. Utförandegraden är 93,3 procent i år.

Stadsmiljöverksamhet

Verksamhetsområdet prognostiserar ett överskott om 1,0 mnkr jämfört med budget.

Beviljade budgetjusteringar om 3,5 mnkr för driftprojekt och 10,5 mnkr för investeringsprojekt har beaktats i prognosen.

En stor del av ÄTA²-budgeten läggs på åtgärder av skadade träd efter det stora snöfallet i november 2022. Detta minskar utrymme för finansiering av andra planerade åtgärder som ligger utanför betalplan och gör prognosen osäker.

Nämnd- och förvaltningsadministration

Verksamhetsområdet prognostiserar ett överskott om 2,0 mnkr jämfört med budget.

Överskottet beror främst på vakanta tjänster. Ökade lokalkostnader på grund av omvärldsläget kan komma att påverka prognosen negativt under året.

Administrativa avdelningen

Administrativa avdelningen prognostiserar ett överskott om 1,0 mnkr jämfört med budget till följd av vakanta tjänster som ännu inte tillsatts.

Avdelning HR och utveckling

Avdelning HR och utveckling prognostiserar ett överskott om 1,0 mnkr jämfört med budget till följd av vakanta tjänster som ännu inte tillsatts.

Sjukfrånvaro

I april 2023 var den totala rullande 12 månaders sjukfrånvaron för hela förvaltningen 8,3 procent jämfört med 8,9 procent i april 2022. Korttidssjukfrånvaron för rullande 12 månader var 3,0 procent i april jämfört med 3,5 procent i april 2022.

Förvaltningens totala rullande 12 månaders sjukfrånvaron närmar sig samma nivåer som 2019. Vidare kan förvaltningen se en minskning av sjuklönekostnader om nästan 4 mnkr exkl. personalomkostnadspålägg, motsvarande cirka 21 procent, under januari-maj jämfört med samma period 2022.

Förvaltningen arbetar aktivt med arbetsmiljöfrågor i enlighet med beslutad verksamhetsplan för en sund sjukfrånvaro.

Förslag

Förvaltningen föreslår att Enskede-Årsta-Vantörs stadsdelsnämnd godkänner månadsrapport för maj 2023 för Enskede-Årsta-Vantörs stadsdelsnämnd.

Anders Carstorp
Stadsdelsdirektör
Enskede-Årsta-Vantör
stadsdelsförvaltning

Anna Larsson
Avdelningschef
Enskede-Årsta-Vantör
stadsdelsförvaltning

Attesterat av

Detta dokument har godkänts digitalt av följande personer:

Namn	Datum
Anders Carstorp, Stadsdelsdirektör	2023-06-18
Anna Larsson, Avdelningschef	2023-06-13