

Handläggare
Linnea Kleiner
Telefon: 08-50820474**Till**
Enskede-Årsta-Vantörs
stadsdelsnämnd
2023-12-14

Enskede-Årsta-Vantörs stadsdelsnämnds månadsrapport 2023

November 2023

Förvaltningens förslag till beslut

Enskede-Årsta-Vantörs stadsdelsnämnd godkänner månadsrapport för november 2023 för Enskede-Årsta-Vantörs stadsdelsnämnd.

Sammanfattning

Ärendet syftar till att redovisa prognos på helårsutfall för Enskede-Årsta-Vantörs stadsdelsnämnd. Prognosen lämnas per verksamhetsområde och baseras på föregående månad. För hela nämndens verksamhetsområde prognostiseras ett underskott om 58,6 mnkr före resultatöverföringar och ett underskott om 22,5 mnkr efter resultatöverföringar. För investeringar prognostiseras ett överskott om 1,0 mnkr.

Under året har förvaltningen haft, och prognostiserar fortsatt, stora ekonomiska utmaningar gällande bland annat höga vård- och placeringskostnader, osäkerhetsfaktorer kring nyttjande av beviljade insatser, antal hushåll inom ekonomiskt bistånd samt ett ökat behov av insatser inom äldreomsorgen. Under hösten har förvaltningen även noterat vissa ökningarna av lokalkostnader. I november är prognosen inom individ- och familjeomsorg för barn och unga något bättre, främst på grund av något lägre kostnader för externa placeringar.

Den ekonomiska situationen är mycket allvarlig och kräver fortsatt samlade, kraftfulla och riktade insatser. I månadsrapporten redovisar förvaltningen för insatser för att möta negativ kostnadsutveckling.

Förvaltningens bedömning är att verksamhetens kostnader till stor del ryms inom ramen för de resurser förvaltningen har till sitt förfogande med ett undantag; ett omfattande mycket starkt och ökande tryck när det gäller placeringar för barn och ungdomar. Det ökade trycket syns mot bakgrund av nödvändiga akuta insatser mot skjutningar och gängkriminalitet.

Förvaltningen föreslår att Enskede-Årsta-Vantörs stadsdelsnämnd godkänner månadsrapport för november 2023 för Enskede-Årsta-Vantörs stadsdelsnämnd.

Bakgrund

Ärendet syftar till att redovisa prognos på helårsutfall för Enskede-Årsta-Vantörs stadsdelsnämnd.

Varje nämnd är ansvarig för att anslag inte överskrids, budgeterade intäkter inflyter, avkastnings- och resultatkrav uppnås samt att investeringsutgifter och inkomster disponeras för beslutade objekt inom anvisad ram. Ansvaret för uppföljning ligger hos nämnderna.

Månadsvisa ekonomiska prognoser för utfallet per februari, mars, april (tertiarapport 1), maj, juli, augusti (tertiarapport 2), september, oktober och november redovisas till stadsledningskontoret. Prognosen lämnas per verksamhetsområde och baseras på föregående månad.

Ärendet

Prognosen för ekonomins utfall avser samtliga beräknade kostnader och intäkter samt utgifter och inkomster för året. I prognosen ingår de budgetjusteringar som beslutats i avstämningsärendet samt budgetjusteringar som förväntas under året. Även förväntade prestationsförändringar och omslutningsförändringar ingår i prognosen.

Genom att upprätta månadsprognos i enlighet med kommunfullmäktiges anvisningar för budgetuppföljning säkerställer förvaltningen en kontinuerligt uppdaterad bild om ekonomins och verksamhetens utveckling.

Ärendets beredning

Ärendet har beretts inom Administrativa avdelningen i samverkan med förvaltningens övriga avdelningar.

Förvaltningens synpunkter och förslag

Kommunfullmäktige har beslutat om en nettobudget för Enskede-Årsta-Vantörs stadsdelsnämnd för år 2023 om 2 608,2 mnkr för driftverksamhet och 24,5 mnkr för investeringar.

I samband med kommunstyrelsens avstämningsärende den 8 mars 2023 har budgeten justerats med 18,2 mnkr. Vid kommunstyrelsens sammanträde den 21 juni 2023 beviljades nämnden ytterligare budgetjusteringar i samband med tertiarapport 1 om 12,2 mnkr. Kommunstyrelsen beviljade nämnden ytterligare 29,0 mnkr i budgetjusteringar vid tertiarapport 2 den 25 oktober 2023.

VERKSAMHET/AVDELNING	BUDGET*	DIFF 2023 Före RE	DIFF 2023 Efter RE	DIFF FÖREG. MÅN Efter RE	DIFF VB22 Efter RE
Avdelning förskola	605,2	-2,4	6,6	7,1	0,8
Social omsorg förebyggande och främjande	53,6	3,0	3,0	2,0	0,2
Barn, kultur och fritid	53,6	3,0	3,0	2,0	0,2
Social omsorg barn och unga	209,5	-11,0	-11,0	-12,0	-12,2
IoF Barn och Unga	209,5	-20,0	-20,0	-21,0	-20,9
IoF Nyanlända	0,0	9,0	9,0	9,0	8,7
Social omsorg vuxen	856,6	-29,0	-18,6	-18,8	-1,9
IoF Vuxna	58,2	2,0	2,0	1,5	0,1
Socialpsykiatri	74,5	-2,5	-1,8	-1,4	-0,6
Funktionsnedsättning	541,2	-26,0	-16,4	-15,9	-7,6
Arbetsmarknadsåtgärder	24,6	3,0	3,0	3,0	3,8
Ekonomiskt bistånd	158,1	-5,5	-5,5	-6,0	2,3
Social omsorg äldre	807,3	-26,1	-9,4	-7,3	8,8
Stadsmiljöverksamhet	60,0	0,5	0,5	0,5	1,5
Nämnd- och förvaltningsadministration	77,8	6,4	6,4	5,0	3,9
Administrativa avdelningen	54,3	4,5	4,5	3,3	0,0
Avdelning HR och utveckling	23,5	1,9	1,9	1,7	0,0
Drift totalt	2 670,0	-58,6	-22,5	-23,5	1,1
Parkinvesteringar	32,1	0,0	0,0	0,0	1,1
Investeringar maskiner och inventarier	3,2	1,0	1,0	1,0	1,5
Investeringar totalt	35,3	1,0	1,0	1,0	2,6
*Budget inkl förväntade prestationer och budgetjusteringar.					

Uppföljning ekonomi

För hela nämndens verksamhetsområde prognostiseras ett underskott om 58,6 mnkr före resultatöverföringar och ett underskott om 22,5 mnkr efter resultatöverföringar. För investeringar prognostiseras ett överskott om 1,0 mnkr.

Förvaltningen har under flera år haft starkt fokus på ekonomin, vilket bland annat inneburit god budgethållning samtidigt som det byggts upp en beredskap och resurser för att hantera snabba svängningar i ekonomin och säkerställa att lagreglerade verksamheter och insatser kan garanteras.

Under året har förvaltningen haft, och prognostiserar fortsatt, stora ekonomiska utmaningar gällande bland annat höga vård- och placeringskostnader, osäkerhetsfaktorer kring nyttjande av beviljade insatser, antal hushåll inom ekonomiskt bistånd samt ett ökat behov av insatser inom äldreomsorgen. Under hösten har förvaltningen även noterat vissa ökningarna av lokalkostnader. I november är prognosen inom individ- och familjeomsorg för barn och unga något bättre, främst på grund av något lägre kostnader för externa placeringar.

Som förvaltningen konstaterat under året noteras ett faktiskt generellt mycket starkt kostnadstryck såsom hög inflation samt kraftigt ökade kostnader avseende löner och lokaler. Situationen är ekonomiskt mycket allvarlig och kräver fortsatt samlade, kraftfulla och riktade insatser.

I månadsrapporten för november redovisar förvaltningen för insatser för att möta negativ kostnadsutveckling inom Social

omsorg barn och unga, Social omsorg vuxen samt Social omsorg äldre. Redovisningen sker i slutet av rapporten.

Förvaltningens bedömning är att verksamhetens kostnader till stor del ryms inom ramen för de resurser förvaltningen har till sitt förfogande med ett undantag; ett omfattande mycket starkt och ökande tryck när det gäller placeringar för barn och ungdomar. Det ökade trycket syns mot bakgrund av nödvändiga akuta insatser mot skjutningar och gängkriminalitet.

Avdelning förskola

Avdelning förskola prognostiserar ett underskott om 2,4 mnkr före resultatöverföring och ett överskott om 6,6 mnkr efter resultatöverföring. Resultatenheterna prognostiserar att hämta 9,0 mnkr ur fonderna.

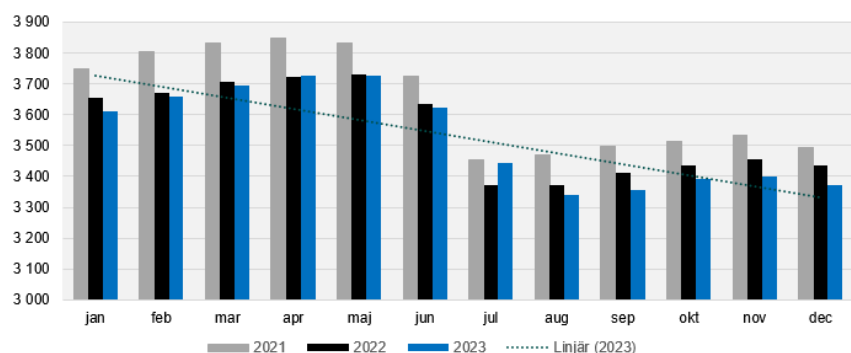
Beställare

I beställarens budget ingår kostnader för barn med särskilt stöd, hyror, IT-kostnader och löner för övergripande personal, inklusive staben och stöd- och utvecklingsteam. I prognosen har förvaltningen tagit hänsyn till prognosen för negativa prestationsjusteringar samt bidrag för kvalitetshöjande åtgärder.

Sjuklönekostnader i november motsvarar 1,3 mnkr, vilket är 0,4 mnkr lägre än motsvarande månad år 2022. Det är även 0,4 mnkr lägre än innan pandemin i november 2019.

Utförare

Resultatenheterna prognostiserar ett underskott om 9,0 mnkr. Underskottet förklaras av brist på barn i kö samt lediga platser efter att flera barn började i skolan i augusti. Förvaltningen prognostiserar ett lägre barnantal än i kommunfullmäktiges budget, vilket medför en negativ prestationsjustering om 18,2 mnkr. Barnantalet år 2023 var i snitt 21 barn lägre än år 2022. Enheterna arbetar långsiktigt med att anpassa personalkostnader till prognostiserade intäkter.



Enheten Stureby, som inte är en resultatenhet, prognostiserar ett underskott om cirka 2,0 mnkr, vilket beror på brist av barn i kö. Enheten arbetar med att anpassa personalgruppens storlek i förhållande till aktuellt barnantal.

Förvaltningen bedömer att platsgarantin kommer att uppfyllas under året. Behovet av platser inom förskolan ses kontinuerligt över och bedöms kunna tillgodoses inom stadsdelsområdet. Ersättning för platsgarantin förväntas bli 3,5 mnkr.

Social omsorg förebyggande och främjande

Den 1 september 2023 bildades avdelning Social omsorg förebyggande och främjande. Avdelningen består av öppen förskola, fältassistenter, familjens hus, ungdomsmottagning, fritidsgårdar, parklekar och kollo.

Avdelningen prognostiserar ett sammantaget överskott om 3,0 mnkr jämfört med budget. Budgetjusteringar för kollo samt sommarlovsaktiviteter är beslutade och ingår i prognosen.

Barn, kultur och fritid

Verksamhetsområdet prognostiserar ett överskott om 3,0 mnkr jämfört med budget. Budgetjusteringar för sommarkoloniverksamhet samt sommarlovsaktiviteter är beslutade sedan tidigare och ingår i prognosen.

Överskottet beror dels på extra intäkter om 0,7 mnkr avseende elstöd, dels på att den budgetjustering om 2,0 mnkr för sommarlovsaktiviteter som fördelats ut i juni inte kunnat förbrukas i sin helhet.

Social omsorg barn och unga

Avdelning Social omsorg barn och unga prognostiserar sammantaget ett underskott om 11,0 mnkr jämfört med budget.

Den förbättrade prognosen för avdelningen jämfört med föregående månad beror främst på något lägre kostnader för externa placeringar.

Statsbidragen inom verksamhetsområde individ- och familjeomsorg till barn och unga beräknas i prognosen bli cirka 6,0 mnkr lägre än utfallet föregående år. Inga tillkommande budgetjusteringar prognostiseras under 2023.

Den främsta orsaken till underskottet är utvecklingen inom individ- och familjeomsorg till barn och unga. Under den senaste treårsperioden har orosanmälningarna ökat med 32 procent. Antal ärenden har under samma period ökat med 24 procent och de

externa placeringarna har ökat med 45 procent. Detta har i sin tur medfört ökade kostnader jämfört med tilldelad budget.

Trefassamverkan har även lett till ett ökat antal omhändertaganden inom ramen för LVU samt ökat antal placeringar på SIS-institution. Över tid förväntas insatserna inom Trefas leda till minskade kostnader för samhället.

Verksamheten arbetar strukturerat och långsiktigt med att minska vårdkostnaderna. Under 2022 genomfördes en omorganisation med utökad bemanning för att kunna arbeta än mer intensifierat med uppföljning av institutionsplaceringarna samt med att hitta nya arvoderade familjehem.

I prognosen har kostnaderna för framförallt institutionsplaceringar sjunkit jämfört med föregående år.

Individ- och familjeomsorg för barn och unga

Verksamhetsområdet prognostiserar ett underskott om 20,0 mnkr jämfört med budget.

Kostnaderna för placeringar av äldre ungdomar på SIS-institution ligger fortsatt betydligt lägre än föregående års nivå men har ökat något jämfört med föregående månad. Genomsnittligt antal SIS-dygn ökade totalt sett under 2022 med cirka 100 dygn per månad jämfört med nivån innan Trefas. Under de sista månaderna för 2022 minskade SIS-placeringarna något och minskningen fortsatte under den första delen av våren 2023. Under maj-augusti förändrades utvecklingen och SIS-placeringarna ökade, för att återigen minska under hösten.

Kostnaderna för placeringar på HVB-hem och stödboende ligger i prognosen något högre än föregående månad, men fortsatt lägre än föregående års nivå. Kostnadsnivån för insatsen behandlingsfamilj har minskat ytterligare jämfört med föregående prognos och ligger fortsatt lägre än föregående år. Jourhemkostnaderna har ökat något jämfört med föregående prognos och även jämfört med föregående år. Kostnaderna för övriga insatser har minskat jämfört med föregående månad.

Kostnaderna för arvoderade familjehem ligger i prognosen något högre än föregående prognos, vilket är en ökning mot föregående år. Behovet av nya familjer är stort och det finns fortfarande en kö av barn i väntan på familjehem. Kösituationen medför att barn antingen blir kvar i jourhem längre än önskvärt, eller att placeringar i externa familjehem ökar, vilket är kostnadsdrivande.

Kostnaderna för externa familjehem har minskat något jämfört med föregående prognos, och ligger lägre än föregående år, medan

kostnaderna för placeringar i externa jourhem i väntan på familjehem har minskat något jämfört med föregående prognos.

Individ- och familjeomsorg för nyanlända

Verksamhetsområdet prognostiserar ett överskott om 9,0 mnkr jämfört med budget.

Antal ensamkommande barn (EKB) med extern placering har ökat något jämfört med föregående år. Från april 2022 och framåt har det varit en ökning av ensamkommande barn från Ukraina, vilket även har genererat ökade intäkter från Migrationsverket.

Verksamheten har i nuläget låga kostnader för de flesta av de ukrainska ensamkommande barnen eftersom de främst bor hos släktingar som endast ersätts med omkostnadsersättning. Intäkterna från Migrationsverket beräknas därför generera ett överskott, även om det finns en osäkerhet i hur länge det kommer fortsätta.

Social omsorg vuxen

Avdelning Social omsorg vuxen prognostiserar sammantaget ett underskott om 29,0 mnkr före resultatöverföring och ett underskott om 18,6 mnkr efter resultatöverföring.

Statsbidragen förväntas bli lägre i år än föregående år, vilket påverkar prognosen negativt. Stora osäkerhetsfaktorer i omvärlden med hög inflation och negativ konjunkturutveckling har genererat ökade kostnader för verksamheterna. I prognosen ingår beviljade budgetjusteringar samt prestationsjustering.

Individ- och familjeomsorg för vuxna

Verksamhetsområdet prognostiserar ett överskott om 2,0 mnkr jämfört med budget.

Arbetet med Trefas har ökat vårdkostnadsnivån. En förutsättning för prognosen är att vårdkostnadsnivån inte ökar mer, liksom att ersättning erhålls från Polisen avseende kostnader för vissa ärenden inom avhopparverksamheten.

Inom Relationsvårdsteamet har behovet av placering på skyddat boende varit lägre under året fram till och med oktober, jämfört med samma period föregående år, vilket har medfört lägre kostnader. I verksamheten finns en tydlig säsongsvariation med ett avsevärt högre tryck under vinterhalvåret.

Socialpsykiatri

Verksamhetsområdet prognostiserar ett underskott om 2,5 mnkr före resultatöverföring och ett underskott om 1,8 mnkr efter resultatöverföring jämfört med budget.

Beställare

Beställare prognostiserar ett överskott om 3,2 mnkr jämfört med budget.

Volymer av insatser kan fortsatt ändras resterande del av året, vilket gör prognosen osäker. Nyttjande av insatser där brukare själva väljer hur timmar nyttjas kan öka och försämra prognosen. Kostnadsutvecklingen i samhället har påverkat verksamheten negativt under året. Kostnadsutfall på insatserna följs noggrant. Verksamheten arbetar kontinuerligt med att öka kostnadsmedvetenheten vid handläggning av ärenden.

Utförare

Utförare prognostiserar ett sammantaget underskott om 5,7 mnkr jämfört med budget. Resultatenheterna prognostiserar att hämta 0,7 mnkr ur fonderna. Utförare som inte är resultatenheter prognostiserar ett underskott om 5,0 mnkr jämfört med budget.

Under året har enheten haft högre kostnader för vikarier och övertid än planerat. Verksamheten har haft svårigheter att rekrytera en sjuksköterska och en sjuksköterskekonsult har tagits in, vilket försämrat prognosen. Under året har enheten även tomgångsplatser, vilket är kostnadsdrivande.

Gruppbestäderna har fortsatt en ekonomisk utmaning i att minska dygnskostnader för brukare. För att minska underskottet har åtgärder tagits fram inom verksamheten.

Stöd och service till personer med funktionsnedsättning

Verksamhetsområdet prognostiserar ett underskott om 26,0 mnkr före resultatöverföring och ett underskott om 16,4 mnkr efter resultatöverföring jämfört med budget.

Beställare

Beställare prognostiserar ett underskott om 16,3 mnkr jämfört med budget. Det finns fortsatt en risk för negativ kostnadsutveckling.

En volymökning av insatser har skett under året. Som ett led av det har kostnaderna för insatser ökat. Exempelvis har antalet brukare som väljer att åka med turbundna resor ökat under året. Detsamma gäller för hemtjänsten där verksamheten ser en volymökning. Kostnaderna för turbundna resor och hemtjänsten är två stora kostnadsposter som följs noga.

Slutgiltig budget baseras på de insatser som finns vid två givna avläsningstillfällen under året, en under våren och en under hösten. Prestationsförändringar och särskild redovisning är beslutade och har beaktats i prognosen.

Utförare

Utförare prognostiserar ett sammantaget underskott om 9,7 mnkr jämfört med budget. Resultatenheterna prognostiserar att hämta 9,6 mnkr ur fonderna. Utförare som inte är resultatenheter prognostiserar ett underskott om 0,1 mnkr jämfört med budget.

Utförarenheternas underskott beror på flera faktorer. Gemensamt inom enheterna är att personalkostnaderna har ökat, exempelvis har vikariekostnader och övertidsersättningar varit högre än beräknat.

Grupp- och servicebostädernas prognostiserade underskott beror bland annat på tomgångsplatser. Utöver det har några av grupp- och servicebostäderna haft extra bemanning under perioden då behoven hos vissa brukare varit särskilt stora.

Inom Assistansenheten syns ett intäktsbortfall till följd av ett återbetalningskrav från Försäkringskassan.

Alla utförarenheterna har tagit fram åtgärder för att minska underskottet. Utöver åtgärderna har enheterna utvecklat ett gott samarbete över enhetsgränserna för att hantera ekonomiska utmaningar, såsom bemanningssvårigheter.

Arbetsmarknadsåtgärder

Verksamhetsområdet prognostiserar ett överskott om 3,0 mnkr jämfört med budget. Överskottet finns både inom området offentligt skyddat arbete (OSA) och feriearbeten. I prognosen är 1,0 mnkr medräknat i tillkommande statsbidrag för feriearbeten vilket är den största orsaken till överskottet inom feriearbeten.

Förvaltningen arbetar intensivt med att erbjuda arbetsmarknadsinsatser för personer som står långt ifrån arbetsmarknaden. Syftet är att använda tilldelade budgetmedel för insatser som motverkar att personer riskerar att fastna i långvarig arbetslöshet och i förlängningen även riskerar ett långvarigt bidragsberoende.

I nuläget ser förvaltningen svårigheter att förbruka hela budgeten och prognosen är därför ett överskott. Orsaken är ändrade regler för vilka arbetsplatser som godkänns för OSA-platser. Numera godkänns endast platser internt i staden, vilket har minskat antalet möjliga platser mycket, då förvaltningen tidigare haft cirka 80 procent utanför staden. Förvaltningen hade i november sju personer i OSA-insats. En av de sju anställningarna löpte ut under november. Efter det löper ingen anställning ut, med anledning av tvåårsgränsen, förrän i december 2024. En till två nya anställningar är planerade att inledas under januari 2024.

Det ekonomiska ansvaret för stockholmjobb (visstidsanställningar) har övergått till arbetsmarknadsförvaltningen men förvaltningen får fortsatt tillgång till arbetsplatser därigenom.

Förvaltningen har även arbetat med att erbjuda feriejobb för att kunna nå årsmålet om 1 300 platser. I nuläget räknar förvaltningen att sammantaget under året kunna anställa cirka 1 300 feriearbetande ungdomar under sommar-, höst- och jullov. Överskottet inom feriearbeten beror på att statsbidrag för vissa feriearbeten har kunnat sökas, vilket inte var känt när ferieplatserna planerades, samt på lägre kostnader för handledning.

Ekonomiskt bistånd

Verksamhetsområdet prognostiserar ett underskott om 5,5 mnkr jämfört med budget.

Prognosen för utbetalt bistånd förutsätter även fortsatta intäkter i form av statsbidraget generalschablon utöver tilldelad budget för bidragshushåll i aktuell målgrupp. I prognosen ingår kompensation om 1,6 mnkr för extrakostnader avseende tillfälligt tilläggsbidrag till barnfamiljer med bostadsbidrag enligt nationella riktlinjer. Inom handläggning prognostiseras ett överskott om 1,0 mnkr på grund av tillfälliga vakanser.

Budget 2023 innebar en minskning jämfört med 2022 och baseras på en årsprognos om 900 hushåll samt ett medelbidrag om 11 380 kronor. Medelbidraget i stadsdelen är högre än genomsnittet i staden, vilket beror på att stadsdelen under längre tid har haft störst hushållstorlek bland bidragshushållen i staden¹.

Tabellen nedan visar utvecklingen under årets gångna månader jämfört med genomsnitt tidigare år. November är än så länge preliminär och bedömningen är att antal hushåll i november slutgiltigt kommer att ligga cirka 15-20 hushåll högre än oktober. Genomsnittligt antal hushåll för januari-november är 958 och medelbidraget för samma period är i snitt 11 514 kr.

Trenden (snitt januari-november) utifrån den senaste statistiken visar ett fortsatt sjunkande antal hushåll jämfört med 2022. Förvaltningen bedömer att antalet hushåll under året trots detta inte kommer att kunna sjunka i tillräcklig utsträckning som behövs för att kostnaderna ska rymmas inom tilldelad budget.

Ekonomiskt bistånd	Snitt 2021	Snitt 2022	Snitt jan-apr	Maj	Juni	Juli	Aug	Sept	Okt	Nov prel
Antal bidragshushåll	1 140	1 045	1 005	941	959	942	941	925	905	910
Antal ungdomar <25 år	82	61	55	53	51	56	51	46	49	50
Utbetalt bidrag, mnkr	11,88	11,48	11,48	10,59	11,14	11,05	11,23	10,72	10,65	10,05
Utbetalt bidrag boende, mnkr	0,89	0,99	0,97	0,71	0,54	1,03	0,88	0,66	0,90	0,20
Medelbidrag, kronor	10 420	10 987	11 431	11 254	11 617	11 732	11 932	11 592	11 763	11 043

Statistik från Sweco (Paraplyet)

Social omsorg äldre

Social omsorg äldre prognostiserar ett underskott om 26,1 mnkr före resultatöverföring och ett underskott om 9,4 mnkr efter resultatöverföring. Resultatenheterna prognostiserar att hämta 16,7 mnkr ur fonderna. I prognosen har verksamheten tagit hänsyn till tilldelade stimulansmedel och statsbidrag samt beviljad budgetjustering för lokalers omstruktureringskostnader.

Prognostiserat underskott beror främst på ett ökat vårdbehov. Verksamhetsomstruktureringar, bland annat avveckling av Rågsveds servicehus, beräknas få stor effekt på kostnader för tomgångshyror under 2023. Verksamheten tilldelades stimulansmedel, men mindre än förväntat. Samtliga utförarverksamheter anpassar fortlöpande bemanningen till beviljade insatser.

Sjuklönekostnaderna visade tidigare under året en nedgående trend som började vända uppåt från och med augusti. För närvarande är sjuklönekostnaderna lägre jämfört med januari-november förra året.

Beställare

Inom verksamhetsområdet myndighetsutövning för äldreomsorg prognostiseras ett underskott om 11,9 mnkr jämfört mot budget.

Beställarenheten, som ansvarar för myndighetsutövningen och särskilda boendes lokalkostnader, beviljades som förväntat 15,8 mnkr i omstruktureringsmedel för lokaler.

Utfallet av beviljade insatser överstiger budgeterade insatser vilket visas i tabellen nedan. Utfallet av både vård- och omsorgsinsatser samt hemtjänsttimmar i snitt per månad har ökat jämfört med hösten 2022 med 2,6 procent respektive 2,1 procent.

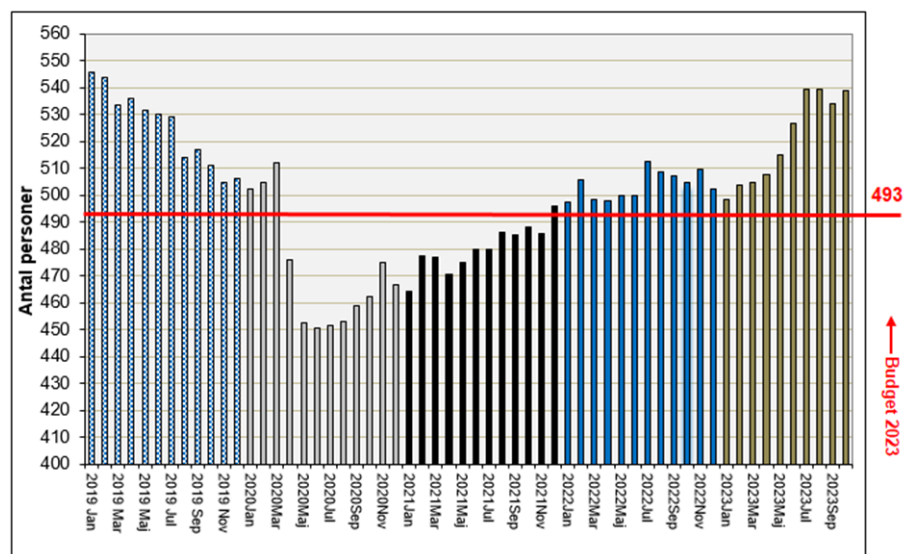
Även antalet boende på servicehus har ökat avseende äldre där hemtjänstinsatser inte längre kunnat tillgodose deras vårdbehov inom ordinärt boende. Trenden för utfallet för alla tre insatserna i tabellen visar på en ökning i år. Främst ökar vård- och omsorgsboende. Prognosen över insatserna är fortsatt förenade med en stor osäkerhet.

Tabell över Beställarenhetens budget och utfall av insatser

Nyckeltal	Snitt 2022	Budget 2023	Snitt jan t.o.m. okt
Vård- och omsorgsboende, antal månadspersoner	504	493	521
Servicehus, antal månadspersoner	118	105	118
Hemtjänst, utförda dagtimmar	39 493	37 988	40 021

Statistik för november 2023 finns inte vid tillfälle för rapportering.

Diagrammet nedan visar Beställarenhetens utfall av antal personer som beviljats vård- och omsorgsboende mellan 2019-2023.



Utförare

Verksamhetsområdet prognostiserar ett underskott om 23,3 mnkr jämfört med budget.

Inflyttning till vård- och omsorgsboende har minskat, vilket bidrar till ökade nettohyreskostnader inom äldreomsorgen. För närvarande är det 29 lägenheter av 158 i s.k. malpåse på Högdalens vård- och omsorgsboende. Kostnader för tomma lägenheter är fortsatt höga och beräknas uppgå till cirka 13,9 mnkr i år.

Beläggningen på servicehus ligger på 85,0 procent och på vård- och omsorgsboende ligger den på 85,5 procent. Både beviljade och utförda hemtjänststimmar har minskat i snitt per månad med 3,1 procent respektive 0,4 procent jämfört med andra halvåret 2022. Utförandegraden är 93,6 procent i år.

Utförarna arbetar kontinuerligt med att anpassa personalkostnaderna till intäkter för beviljade insatser.

Stadsmiljöverksamhet

Verksamhetsområdet prognostiserar ett överskott om 0,5 mnkr jämfört med budget. Beviljade budgetjusteringar om 3,5 mnkr för driftprojekt och 11,0 mnkr för investeringsprojekt har beaktats i prognosen.

På grund av ett stort snöfall under 2022 går en stor del av förvaltningens budget för ändrings- och tilläggsarbeten (ÄTA) till åtgärder av skadade träd. Detta minskar utrymmet för finansiering av andra planerade åtgärder som ligger utanför betalplan, vilket gör prognosen osäker.

Under 2023 har internräntan ökat från 0,5 procent till 2,2 procent. Beviljad budgetjustering om 3,7 mnkr för ökade räntekostnader har beaktats i prognosen.

Nämnd- och förvaltningsadministration

Verksamhetsområdet prognostiserar ett överskott om 6,5 mnkr jämfört med budget. Överskottet beror främst på vakanta tjänster och att det ekonomiska läget har gjort att förvaltningen pausat vissa planerade inköp och utbildningar för att minska utgifter.

Administrativa avdelningen

Administrativa avdelningen prognostiserar ett överskott om 4,6 mnkr jämfört med budget till följd av vakanta tjänster och besparingar.

Avdelning HR och utveckling

Avdelning HR och utveckling prognostiserar ett överskott om 1,9 mnkr jämfört med budget till följd av vakanta tjänster och besparingar.

Sjukfrånvaro

I oktober 2023 var den totala rullande 12 månaders sjukfrånvaron för hela förvaltningen 8,1 procent jämfört med 8,8 procent i oktober 2022. Korttidssjukfrånvaron för rullande 12 månader var 2,8 procent i oktober jämfört med 3,5 procent i oktober 2022. Förvaltningens totala rullande 12 månaders sjukfrånvaro närmar sig samma nivåer som 2019.

En minskning av sjuklönekostnader kan noteras om cirka 2,4 mnkr inkl. personalomkostnadspålägg, motsvarande cirka 5,5 procent, under januari-november jämfört med samma period 2022.

Förvaltningen arbetar aktivt med arbetsmiljöfrågor och ett arbete pågår med friskfaktorer inom avdelningarna som syftar till ett friskt och hållbart arbetsliv.

Insatser för att möta negativ kostnadsutveckling

Förvaltningen arbetar för en väl fungerande verksamhet genom att prioritera kärnuppdrag och ekonomi. Det är samtidigt viktigt att parallellt motverka och hålla tillbaka kostnadsökningar. Detta ser olika ut inom olika verksamheter men kan exempelvis innebära att skjuta upp eller pausa aktiviteter, något många kommuner i landet redan påbörjat.

Vissa åtgärder är övergripande och berör hela förvaltningen, andra åtgärder är specifika för enskilda avdelningar.

Under hösten har förvaltningen beslutat att avboka planerade konferenser, utbildningar och externa resor och inte boka nya. Förvaltningen är även restriktiva med utbildningsinsatser som inte är direkt nödvändiga för att klara uppdraget och ser löpande över övriga kostnader och kostnadsbesparande åtgärder.

Förvaltningen arbetar även med insatser för att:

- Minska sjukfrånvaron
- Minska antalet timanställda och konsulter
- Minimera över- och mertid
- Minska representationskostnader
- Minska kostnader för investeringar och förbrukningsmaterial

Nedan redogörs åtgärder som identifierats och påbörjats inom respektive avdelning.

Social omsorg barn och unga

Avdelningen arbetar för att minska placeringskostnaderna, vilka är huvudorsaken till underskottet. Under 2022 genomfördes en omorganisation i syfte att fokusera mer på placeringar utifrån kostnad och kvalitet. Avdelningen har en grupp som endast arbetar med placeringar i HVB och SiS och att utveckla uppföljningen och utvecklingen av placeringarna.

Familjevården arbetar för att hitta familjehem som förvaltningen själva anställer. Två handläggare har utsetts som enbart arbetar med rekrytering. Förvaltningens egen öppenvård används alltid i första hand vid insatser på hemmaplan.

Under 2023 har statsbidragen minskat jämfört med tidigare år, vilket påverkat prognosen negativt. Avdelningen har sökt och erhållit medel från Omställningsfonden avseende kompetenshöjning för att kunna göra mer träffsäkra bedömningar och därmed ge ytterligare rätt insatser direkt.

Avdelningen söker även tillsammans med andra stadsdelsförvaltningar medel från Sociala investeringsfonden. Ansökningar avser ungdomar i allvarlig, eller risk för allvarlig kriminalitet, som vårdas med stöd av SoL, LVU eller med stöd av LSU-dom och som planeras komma hem till föräldrahem, till familjehem, jourhem, stödboende eller annat boende och som behöver omfattande extra stöd för att inte återfalla i brottslighet.

Social omsorg barn och unga har inget underskott gällande personalkostnader och har en generellt låg sjukfrånvaro.

Social omsorg vuxen

Inom ekonomiskt bistånd arbetar avdelningen på kort sikt med att utveckla arbetet med felaktiga utbetalningar (FUT) genom adresskontroller av alla aktuella ärenden för att säkerställa tillhörighet. Vidare utredning sker även av ärenden som ”fastnat” i adresskontrollen för att säkerställa tillhörighet och om vistelsen är i annat stadsdelsområde eller kommun föra över ärendet dit.

Verksamheten har även utvecklat arbetet med granskning av kontoutdrag samt hembesök. Ett nytt hembesöksteam har införts där verksamheten arbetar med att spetsa utredningsmetodiken kring att utreda hushåll där felaktigheter misstänks i boendesituationen, exempelvis samboskap eller vuxna barn som bor hemma.

På lång sikt arbetar avdelningen med fokus på arbetsförmåga och orsak till högt medelbidrag:

- Utredning hur verksamheten kan jobba ännu bättre med sjukskrivna och få en bedömning av deras arbetsförmåga
- Utredning av orsak till förvaltningens höga medelbidrag. Syftet är att identifiera och eventuellt göra ytterligare åtgärder, utredningen är påbörjad

Funktionsnedsättning och socialpsykiatri

Inom verksamhetsområdet funktionsnedsättning och socialpsykiatri arbetar beställarenheten på kort sikt med:

- Översyn av turbundna resor
- Arbeta fram en ny rutin för hemtjänst
- Omförhandling av avtal utanför LOV

Utförarverksamheterna arbetar med:

- Löpande pröva och ansöka om högre brukarnivåer och högre ersättning från Försäkringskassan vid förändrat behov hos brukare
- Fokus på frisknärvaro genom riktade insatser så som friskfaktorer
- Översyn av rutiner för att förebygga över- och mertid
- Översyn av scheman med fokus på rätt grundbemanning och minskat behov av timvikarier
- Samarbete mellan enheterna kring bemanning och gemensamma kostnader
- Översyn av möjliga intäkter och samarbeten med andra verksamhetsområden och förvaltningar
- Kompetenssatsning på att öka ekonomisk medvetenhet och medarbetarnas delaktighet i prognos och budgetarbete

Social omsorg äldre

Utförare

Under 2023 har utförarenheterna sett över sina grundschema för fortlöpande utifrån beställa insatser vilket förväntas ge en positiv effekt på enheternas resultat på sikt.

Gemensamma resursteam med tillsvidareanställd omsorgspersonal finns i syfte att minska behovet av timanställda. Resursteamerna kommer inför 2024 att effektiviseras ytterligare genom att geografiska områden införs, vilket minskar behovet av timanställd personal då samverkan mellan verksamheterna kring personalplanering optimeras. På sikt innebär detta att kostnader för övertid minskar.

En översyn av intern administration pågår för att i större utsträckning söka samordna arbetsuppgifter och uppdrag mellan hemtjänst samt särskilda boenden.

Beläggningsgraden inom särskilda boenden och antalet beviljade timmar inom hemtjänsten varierar månadsvis, vilket ökar personalkostnaderna i förhållande till intäkter. Hemtjänsten har inrättat serviceteam där egenanställd personal utför serviceinsatser så som städ, tidigare utförde upphandlad entreprenör insatsen. Detta innebär ökad kontinuitet för brukaren och lägre kostnader för verksamheten. Hemtjänstenheterna har delats in i mindre geografiska områden för att minska förflytningstid mellan ärenden samt för att öka kontinuiteten, detta ökar effektiviteten i utförda insatser.

Beställare

Inom hemtjänst ligger snittet om utförd tid, i förhållande till beviljad tid, högst i jämförelse med andra stadsdelar; 93 procent. Detta är kostsamt för beställarsidan, men ger utförarna högre ersättning.

Antalet placeringar på vård- och omsorgsboende är högre än budgeterat (493). Trenden visar på en uppåtkurva från och med sommaren och ligger på totalt 546 placeringar vid novemberkörning, vilket även inkluderar korttidsplaceringar.

Korttidsplaceringar håller en relativt lägre nivå jämfört med staden och i relation till storlek på stadsdelen, vilket antas bero på väl utvecklat arbetssätt genom Tryggt mottagande efter sjukhusvistelse.

Verksamheten ser effekter som kan spåras från pandemin och förklaras som en så kallad vårdskuld. Antal personer med mer utvecklad demens, även alkoholrelaterad demens, har ökat mer än

beräknat. Ytterligare exempel på, och utmaningar, är den höga andel äldre i stadsdelen med psykisk ohälsa, utsatthet på grund av våld i nära relation, samt missbruksrelaterade sjukdomar.

Vid granskning om äldre invånare i stadsdelsområdet framkommer att 68 procent av invånare fyllda 85 år har behov av och är beviljade insatser. Stadens snitt om insatser för personer 85 år eller äldre är 61,6 procent, vilket visar att stadsdelsområdets äldre invånare har större behov, jämfört med övriga stadens äldre invånare.

För att motverka underskott har avdelningen infört följande åtgärder:

- Beslut om hemtjänst över 80 timmar, korttidsplats samt vård och omsorgsboende beslutas av chef
- Översyn av tid granskas och avvikelser om tid följs upp
- Översyn av intäkter, t.ex. hyror, avgifter, samt samtliga utgiftsposter
- Verksamheten är restriktiva vid vikariat tillsättning och handledning

Avdelningen planerar även att påbörja en särskild satsning för personer över 80 år med hemtjänst, i syfte att öka känsla av trygghet i sin ordinarie bostad, vilket kan motverka vissa placeringar på särskilt boende och därmed förhindra en kostnadsutveckling.

Förslag

Förvaltningen föreslår att Enskede-Årsta-Vantörs stadsdelsnämnd godkänner månadsrapport för november 2023 för Enskede-Årsta-Vantörs stadsdelsnämnd.

Anders Carstorp
Stadsdelsdirektör
Enskede-Årsta-Vantör
stadsdelsförvaltning

Anna Larsson
Avdelningschef
Enskede-Årsta-Vantör
stadsdelsförvaltning

Attesterat av

Detta dokument har godkänts digitalt av följande personer:

Namn	Datum
Anders Carstorp, Stadsdelsdirektör	2023-12-12
Anna Larsson, Avdelningschef	2023-12-12