

# Enskede-Årsta-Vantörs parkleksplan

## 1. Bakgrund och syfte

Samtliga stadsdelsnämnder inom Stockholms stad har fått i uppdrag från kommunfullmäktige att ta fram en parkleksplan. Syftet är att beskriva nuläge för respektive parkleksbyggnad och beskriva behov, utveckling och upprustning av dessa de kommande åren med utgångspunkt i stadens parkleksstrategi.

Fastighetsnämnden har även fått i uppdrag att ta fram en enhetlig och tydlig plan kring hur befintliga parklekar kan utvecklas och bevaras. Detta ska fastighetsnämnden göra i samarbete med stadsbyggnadsnämnden, kulturnämnden, miljö- och hälsoskyddsnämnden och stadsdelsnämnderna samt i samråd med exploateringsnämnden.

### 1.1 Parklekars uppdrag och syfte

Parklekar, tillsammans med fritidsgårdar, utgör stadens öppna fritidsverksamheter för barn och unga och ska erbjuda målgruppen ett rikt utbud av kvalitativa fritidsaktiviteter. Styrdokumentet *Stockholms stads strategi för parklekar* (2023) är grundläggande för utvecklingen av parklekarnas verksamhet. Kärnuppdraget för parklekar är att erbjuda barn och unga en trygg verksamhet med en meningsfull fritid, där målgrupperna kan delta i olika aktiviteter samt utvecklas genom delaktighet och inflytande. Parklekarna bedriver inom- och utomhusverksamhet som möjliggör verksamhet året runt.

Parklekarna är levande och öppna mötesplatser som är tillgängliga för alla, där invånare kan mötas. Den prioriterade målgruppen för är barn i låg- och mellanstadieåldern som besöker parkleken på sin fritid.<sup>1</sup>

Parklekar och fritidsgårdar är verksamheter som kan utgöra viktiga skyddsfaktorer hos barn och unga genom trygga och engagerade fritidsledare samt kvalitativa aktiviteter som stärker målgruppens sociala förmågor, självkänsla och identitet. Parklekarna är även viktiga arenor för att nå ut till föräldrar och erbjuda ett

---

<sup>1</sup> Stockholms stads strategi för parklekar s. 12.

lättillgängligt stöd. Detta går i linje med nya socialtjänstlagen som framhäver vikten av tidiga, förebyggande och lättillgängliga insatser på friyta. Parklekarna kan således ses som viktiga mötesplatser i arbetet mot nya socialtjänstlagen.

Parkleksstrategin lyfter parklekarnas kompensatoriska funktion i att fånga upp barn som inte är inskrivna i fritidshem, fritidsklubb eller annan organiserad fritidsaktivitet.<sup>2</sup> Öppna och tillgängliga fritidsverksamheter är således särskilt viktiga för barn och unga som inte har förutsättningar för en organiserad fritid. Rapporten *Jämlig fritid, bättre framtid* (2015) belyser att det främst är barn och unga från resurssvaga områden som inte har samma förutsättningar och möjligheter till en organiserad fritid. Faktorer såsom tid, pengar och trångboddhet gör att barn och unga från resurssvaga områden vänder sig till öppna fritidsverksamheter som är kostnadsfria och belägna på tillgängliga platser.<sup>3</sup>

Enskede-Årsta-Vantör är ett stadsdelsområde med stor socioekonomisk och demografisk variation bland stadsdelarna. Utifrån en socioekonomisk kartläggning som förvaltningen gjorde under 2017 utmärktes Östberga, Högdalen, Hagsätra och Rågsved som prioriterade områden för att motverka segregation och utanförskap. Även Dalen har varit ett område med utmaningar som förvaltningen har prioriterat under särskilda perioder.<sup>4</sup> Aktuella prioriterade områden under 2024 är fortsatt Hagsätra/Rågsved som ingår i platssamverkan där ett flertal aktörer samverkar i det trygghetsskapande, brottsförebyggande och trivselskapande arbetet. Östberga är inte längre ett utsatt område men har fortsatt egen platssamverkan. I Högdalen ser förvaltningen över möjligheter med trygghetsskapande åtgärder då stadsdelen har en öppen drogsцен.

## 1.2 Befolkningsprognos i Enskede-Årsta-Vantör

Stockholm är en växande stad där stadsmiljö, utbud och tillgänglighet ska kunna möta medborgarnas framtida behov. I Enskede-Årsta-Vantörs stadsdelsområde finns det flera pågående och planerade stadsutvecklingsprojekt för att möta den växande befolkningen. Rådande marknadsläge har inneburit osäkerhet kring genomförande av exploateringsprojekt och förskjutning av tidplaner. Detaljplanearbeten i olika skeden pågår i hela stadsdelsområdet, men mer intensiv stadsutveckling sker framförallt i stadsdelarna Östberga, Johanneshov och Hagsätra/Rågsved. De

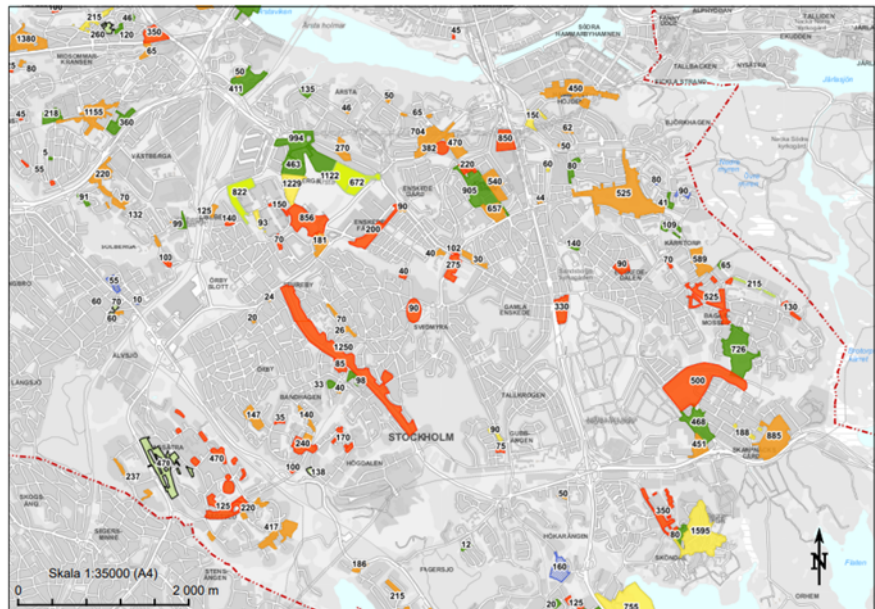
---

<sup>2</sup> Stockholms stads strategi för parklekar s. 9, 12.

<sup>3</sup> Jämlig fritid, bättre framtid – Om unga stockholmars fritidsvillkor. Kommissionen för ett socialt hållbart Stockholm. 2015.

<sup>4</sup> Lokal utvecklingsprogram för Enskede-Årsta-Vantörs stadsdelsnämndsområde 2017.

större stadsutvecklingsprojekten Slakthusområdet, Årstafältet/Östberga och Fokus Hagsätra/Rågsved är uppdelade i flera etapper och beräknas vara färdigutbyggda runt 2035.



*En överblicksbild över pågående detaljplaner i Enskede-Årsta-Vantör.*

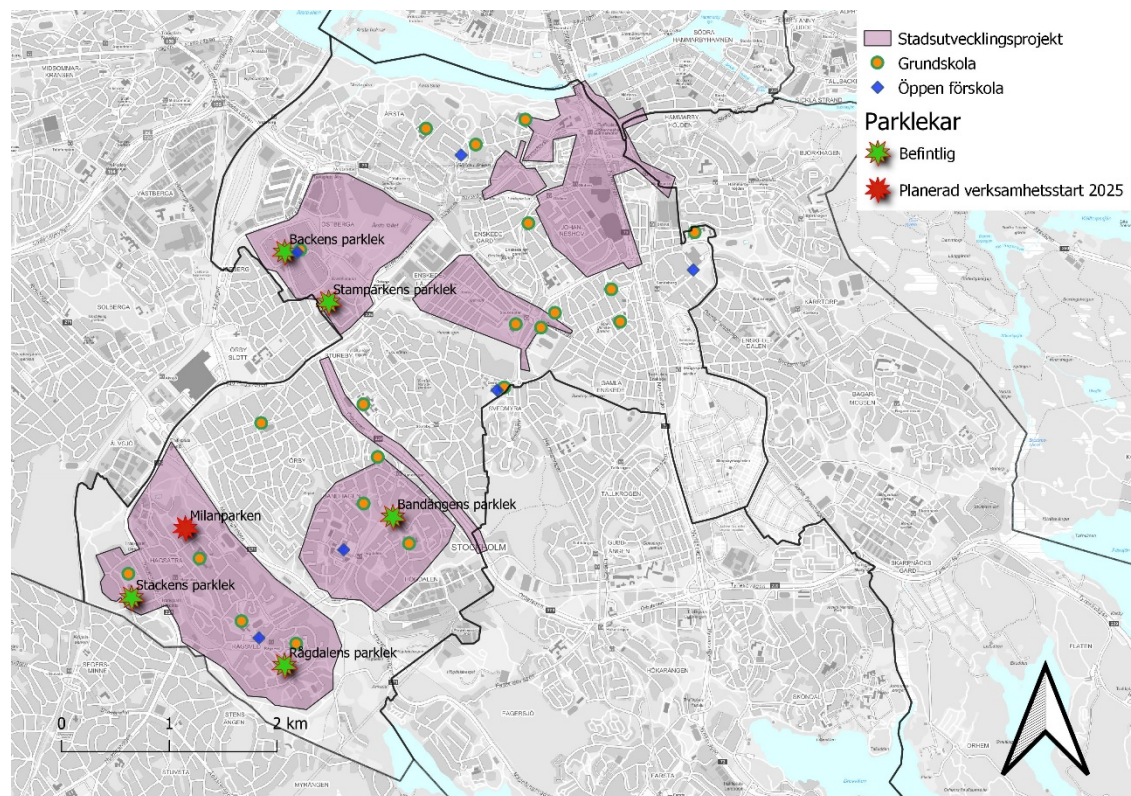
Totalt beräknas befolkningen i Enskede-Årsta-Vantör att öka med 14,3 procent till 2033. Befolkningsprognosen för parklekarnas prioriterade målgrupp, låg- och mellanstadiebarn, kommer att minska med 3,7 procent fram till 2033. De stadsdelar som kommer ha störst ökning för målgruppen 7-12 år är Östberga med 54,3 procent och Johanneshov med 150,6 procent. Samtidigt visar befolkningsprognosen att parklekens målgrupp kommer att minska i fler stadsdelar, bland annat i Stureby och Örby. Det bör noteras att befolkningsprognosen sträcker sig till 2033 och att många stadsutvecklingsprojekt i Enskede-Årsta-Vantör är klara efter det. Det innebär att statistiken endast visar en del av den totala befolkningsutvecklingen kopplad till stadsutvecklingsprojekt i stadsdelsområdet.

Område	Ålder	2024	2028	2033	Skillnad 2024-2033 (antal)	Skillnad 2024-2033 (procent)
SDO14 - Enskede-Årsta-Vantör	0-6 år	8321	8206	9314	993	11,9%
	7-12 år	7027	6829	6764	-263	-3,7%
	0-12 år	15348	15035	16077	730	4,8%
21210 - Östberga	0-6 år	432	594	1361	929	215,2%
	7-12 år	431	412	665	234	54,3%
	0-12 år	863	1006	2026	1163	134,8%
21301 - Bandhagen	0-6 år	604	709	629	26	4,3%
	7-12 år	433	496	492	59	13,6%
	0-12 år	1036	1206	1121	85	8,2%
21302 - Högdalen	0-6 år	752	719	702	-49	-6,6%
	7-12 år	579	604	576	-3	-0,6%
	0-12 år	1331	1324	1278	-53	-4,0%
21303 - Rågsved	0-6 år	936	1000	1089	152	16,3%
	7-12 år	811	833	816	5	0,6%
	0-12 år	1747	1834	1905	158	9,0%
21304 - Stureby	0-6 år	651	595	584	-67	-10,3%
	7-12 år	664	577	509	-155	-23,3%
	0-12 år	1315	1172	1093	-222	-16,9%
21305 - Örby	0-6 år	465	430	401	-64	-13,7%
	7-12 år	571	492	421	-150	-26,2%
	0-12 år	1036	922	822	-213	-20,6%
21306 - Hagsätra	0-6 år	857	815	935	78	9,1%
	7-12 år	835	767	746	-89	-10,7%
	0-12 år	1692	1582	1681	-12	-0,7%
21401 - Enskedefältet	0-6 år	123	130	168	46	37,1%
	7-12 år	164	138	127	-37	-22,6%
	0-12 år	287	268	296	8	2,9%
21402 - Enskede Gård	0-6 år	242	227	236	-5	-2,3%
	7-12 år	230	219	198	-31	-13,7%
	0-12 år	471	447	435	-37	-7,8%
21403 - Gamla Enskede	0-6 år	838	779	736	-102	-12,2%
	7-12 år	846	764	662	-184	-21,7%
	0-12 år	1684	1543	1398	-286	-17,0%
21406 - Johanneshov	0-6 år	347	456	887	541	156,1%
	7-12 år	167	249	418	251	150,6%
	0-12 år	513	705	1305	792	154,3%
21408 - Årsta	0-6 år	1874	1576	1449	-425	-22,7%
	7-12 år	1209	1171	1033	-176	-14,6%
	0-12 år	3083	2747	2482	-601	-19,5%
2150401 - Blåsut	0-6 år	202	176	135	-67	-33,0%
	7-12 år	87	107	101	14	15,7%
	0-12 år	289	282	236	-53	-18,3%

Statistiken visar befolkningsprognosen i Enskede-Årsta-Vantörs tolv stadsdelar samt basområde Blåsut för målgruppen 0-12 år. Prognosen är indelad i år 2024, 2028 och 2033. Statistik hämtas 240611 från Områdesdatasystemet (ODS).

## 2. Parklekar i Enskede-Årsta-Vantör

I Enskede-Årsta-Vantör finns det för närvarande fem parklekar som drivs i kommunens regi. Alla parkleksanläggningar inom stadsdelsområdet saknar byggrätt i detaljplanen. Det betyder att parklekarna inte kan få permanent bygglov och troligtvis saknar bygglov helt. Detta kan skapa problem om/när förvaltningen behöver göra ändringar eller komplement som kräver bygglov i parkleksbyggnader.



*En karta som visar samtliga öppna förskolor, parklekar och grundskolor som finns i Enskede-Årsta-Vantör. Kartan visar även bostadsproduktion samt stadsutvecklingsområden i stadsdelsområdet. Källa: Dpmap.*

### 2.1 Bandängens parklek

På Björkundsslingan 35, som gränsar till stadsdelarna Bandhagen och Högdalen, ligger Bandängens parklek som har öppet vardagar kl. 9-17 och helger kl. 10-16. Bandängens parklek har en grundbemanning på fyra heltidstjänster inklusive en föreståndare, och två deltidstjänster. Parkleken omfattar en yta på cirka 9 000 kvadratmeter och består av en parkleksbyggnad på 176 kvadratmeter, plaskdamm samt aktivitets- och sportytor för barn och unga. Parkleken har även djurhållning. Bandängens parkleks utomhusmiljöer rustades även upp 2018-2020 som en del av

satsningen Grönare Stockholm.<sup>5</sup> Parkleksbyggnaden har även genomgått en invändig renovering samt dränering av grund som blev klart i januari 2023.

Bandängens parklek har haft ett stabilt besöksantal under de senaste åren. I tabellen nedan finns statistik på antal besökare på Bandängens parklek under 2021, 2022 och 2023.

	2021	2022	2023
<b>Antal barn</b>	63 810 barn	60 975 barn	50 355 barn
<b>Antal vuxna</b>	35 880 vuxna	34 690 vuxna	31 705 vuxna
<b>Totalt antal besökare</b>	99 690 besökare	95 665 besökare	82 060 besökare



*Figur: Bandängens parklek på gränsen mellan Bandhagen och Högdalen. Källa: DpMap.*

## 2.2 Rågdalens parklek

Rågdalens parklek finns på Bjursätragatan 52 i stadsdelen Rågsved. Parkleken har öppet måndag och onsdag kl. 12-17, tisdag och torsdag kl. 9-17 och fredag kl. 12-17. På parkleken arbetar en föreståndare samt två fritidsledare på 30 timmar i veckan samt en fritidsledare på 12 timmar i veckan. Parkleken har en yta på cirka 7 500 kvadratmeter och består av en parkleksbyggnad på 173 kvadratmeter, ytor för små- och storbarnslek, boll- och basketplan

<sup>5</sup> [Bandängens lekplats rustas upp - Stockholm växer \(vaxer.stockholm\)](https://vaxer.stockholm/)

och oprogrammerade lektyor. Parkleksbyggnaden har genomgått omfattande invändiga renoveringar som blev klara i januari 2023.

Besöksstatistiken från Rågdalens verksamhet de senaste tre åren visar på en stadig ökning av besökare. Det kan bland annat bero på att parkleken har haft öppet fler förmiddagar under 2023 vilket har lett till att fler barngrupper via förskola och fritidshem har besökt parkleken. Parkleksbyggnaden var även stängd för renovering under vintern 2021-2022.

	2021	2022	2023
<b>Antal barn</b>	22 877 barn	23 869 barn	33 965 barn
<b>Antal vuxna</b>	2900 vuxna	2602 vuxna	6585 vuxna
<b>Totalt antal besökare</b>	25 777 besökare	26 471 besökare	40 550 besökare



Figur: Rågdalens parklek på Bjursätragatan i Rågsved. Källa: DpMap.

### 2.3 Stackens parklek

Stackens parklek finns i Ormkärr i stadsdelen Hagsätra på adressen Stjärnsundsgatan 23 och gränsar till Älvsjö och Huddinge. Parkleksbyggnaden har en lokalyta på 152 kvadratmeter samt en basketplan och lektyta med bland annat gungor, klätterställning, sandlådor.

Stackens parklek har tidigare drivits av den ideella föreningen Stacken genom ett idéburet offentligt partnerskap (IOP). Partnerskapet upphörde den 30 september 2023. På stadsdelsnämndens sammanträde den 16 november 2023 gav

nämnden förvaltningen i uppdrag att komma med förslag på hur Stackens parkleksverksamhet kan drivas vidare i någon form. På stadsdelsnämndens sammanträde den 21 mars 2024 presenterade förvaltningen utredningen gällande driften av Stackens parklek (dnr 2024/136). Nämnden tog beslut i linje med förvaltningens förslag vilket innebär att Stackens parklek ska bedrivas i egen regi på tolv timmar i veckan fram tills det är möjligt för förvaltningen att etablera en parkleksverksamhet i Milanparken som ligger i centrala Hagsätra. Parkleksverksamheten i Stacken startade i maj 2024.

Under 2022 besöktes Stacken av 15 062 barn och 1 248 vuxna. I statistiken ingår även besökare på parklekens vår- och höstfest som brukar locka många besökare.<sup>6</sup>



Figur: Stackens parklek i Ormkärr, Hagsätra. Källa: DpMap.

## 2.4 Östbergas parklekar – Backen och Stamparken

I stadsdelen Östberga finns två parklekar, Backens parklek på Kinnaredsgränd 69 i Östbergahöjden samt Stamparkens parklek på Stamgatan 70 i gamla Östberga.

Backens parklek och Stamparkens parklek har under perioderna april-oktober halvtidsöppet. Det innebär att Backens parklek har öppet måndag, onsdag och torsdag kl. 13-17 och Stamparkens parklek har verksamhet tisdag och fredag kl. 13-17. Under perioden november-mars har Backens parklek öppet varje dag medan Stamparken har stängt då arbetsmiljön i parkleksbyggnaden är

---

<sup>6</sup> Besökssiffrorna för 2023 ger inte en rättvis bild av besöksantal på Stackens parkleksverksamhet då parkleken hade stängt i några månader på grund av personalfrånvaro.



undermålig för att bedriva verksamhet under vintern. Backens parklek driver sedan hösten 2021 även inskriven mellanstadieverksamhet under vardagar, studiedagar och lov (förutom sommarlov) för barn inskrivna i årskurs 4-6 från Östbergaskolan.

Parklekarna i Östberga har en gemensam personalgrupp bestående av en föreståndare på heltid samt fem deltidstjänster varav en deltidstjänst är finansierad och anställd av Östbergaskolan. Personalgruppen alternerar mellan de två parkleksverksamheterna samt mellanstadieverksamheten där en del av aktiviteterna genomförs gemensamt.

#### 2.4.1 Backens parklek

Backens parklek har en yta på cirka 9 200 kvadratmeter och omfattar redskapsbod, plaskdamm, linbana och andra mer eller mindre programmerade lektytor. Backens parklek har sedan 2022 nya lokaler i förskolan Ädelstenens bottenvåning med en lokalyta på 291 kvadratmeter. Verksamhetslokalen ligger inte i själva parken men nära anslutning.

Utemiljöerna vid Backens parklek har under senare år genomgått upprustning som genomförts i tre etapper. Etapp 1 och 2 har slutförts och etapp 3 planeras under 2023-2024 med aktiviteter för en lite äldre målgrupp, med bland annat skateyta och basketplan. En ny parkleksbyggnad ingick i samrådsförslaget av detaljplanen som möjliggör studentbostäder och förskola på Kinnaredsgränd 69 (Dnr 2015-17627). Stadsbyggnadsnämnden beslutade att ta bort parkleksbyggnaden från detaljplanen innan den gick ut på granskning. Detaljplanen vann laga kraft i slutet av 2019.

Backens parklek har haft en stabil besöksgrupp under de senaste tre åren. Det är en fördel att parkleken ligger i närheten av Östberga kulturhus, biblioteket och andra aktiviteter som parklekens besökare smidigt kan ta del av.

	<b>2021</b>	<b>2022</b>	<b>2023</b>
<b>Antal barn</b>	6 667 barn	6 181 barn	6 655 barn
<b>Antal vuxna</b>	3 796 vuxna	2 292 vuxna	2 209 vuxna
<b>Totalt antal besökare</b>	10 463 besökare	8 473 besökare	8 865 besökare



Figur: Backens parklek i Östberga centrum. Parklekens yta inom röd heldragen linje. Källa: DpMap

#### 2.4.2 Stamparkens parklek

Stamparkens parklek finns i Stamparken i gamla Östberga. Parkleken har en yta på 9 000 kvadratmeter med tre bodar på totalt 40 kvadratmeter. Under de senaste tre åren har besöksstatistiken varierat på grund av att Stamparken har haft olika öppettider. 2021 hade Stamparken öppet under hela året förutom några veckor då det var sommarstängt. 2022 var Stamparken stängt under hösten och under 2023 hade Stamparken öppet mellan april och oktober.

	2021	2022	2023 <sup>7</sup>
<b>Antal barn</b>	10 080 barn	6 555 barn	2 104 barn
<b>Antal vuxna</b>	4 869 vuxna	3 282 vuxna	1 005 vuxna
<b>Totalt antal besökare</b>	14 949 besökare	9 837 besökare	3 109 besökare

Verksamheten har tidigare drivits genom ett samverkansavtal mellan brukarföreningen Stamparkens vänner och brukare (SVOB) och förvaltningen där förvaltningen har fått nyttja föreningens lokaler och föreningen har finansierat en del av parklekens verksamhet. Samverkansavtalet avslutades 2022 då avtalet inte var juridiskt oproblemiskt för förvaltningen. Det är inte självklart att det är lämpligt att en förening, i detta fall SVOB, ger ett årligt bidrag till en kommun/stadsdelsförvaltning för att bekosta en del av

<sup>7</sup> Gäller perioden april till september. Verksamheten hade stängt under oktober på grund av personalförbrå.

en kommunal verksamhet. Mot denna bakgrund avslutade förvaltningen avtalet med SVOB.

Under 2022 föreslog förvaltningen att slå ihop Backens parklek och Stamparkens parklek för att kunna bedriva en parkleksverksamhet i Östberga som är öppen hela dagar året runt. En annan orsak har varit att den fysiska miljön i Stamparkens parklek har stora brister där verksamhet under vintern är svår att driva. Ett förslag som prövades var att lägga samman Backens parklek med Stamparkens parklek. Förslaget omprövades bl.a. efter dialog med den politiska ledningen och i nuläget drivs Backens parklek och Stamparkens parklek deltidsoppet under vissa månader.



*Figur: Stamparkens parklek på Stånggatan i Östberga. Källa: DpMap.*

### **3. Utveckling och kommande prioriteringar för Enskede-Årsta-Vantörs parklekar**

#### **3.1. Utvecklingsbehov och möjligheter hos befintliga parklekar**

Som en del av arbetet med att implementera *Stockholms stads strategi för parklekar* planerar förvaltningen att kartlägga parklekarnas besökare och deras besöksvanor under 2024-2025. Detta i syfte att se över om parklekarna når ut och är tillgängliga för barn i låg- och mellanstadieåldern som är parklekarnas prioriterade målgrupp. Kartläggningen ämnar även att se över målgruppens behov av en parkleksverksamhet för att kunna utveckla och anpassa parkleken utifrån dessa. Kartläggningens resultat kan komma att leda till ändrade öppettider för Enskede-Årsta-Vantörs parklekar framöver.

Ett ytterligare behov som förvaltningen ser hos samtliga parklekar är smarta förvaringslösningar eller förråd anpassade till parklekarnas utomhusutrustning. I nuläget har samtliga parklekar bristfällig förvaring vilket kan innebära större slitage på utrustningen men är även ett arbetsmiljöproblem då tung utrustning staplas på varandra i förråden vilket innebär en fysisk belastning för personal.

##### **3.1.1 Rågdalens parklek**

I Rågdalen ser förvaltningen ett framtida behov av heltidsbemanning i verksamheten för att kunna möta upp mot den stora barngruppen som idag bor i Rågsved och Hagsätra och som förväntas öka till 2033. I Rågsved kommer antal barn och unga i åldrarna 0-12 år öka med 9 procent och i Hagsätra är det en minskning på -0,7 procent till 2033. För den prioriterade målgruppen, 7-12 år, kommer det ske en ökning av 0,6 procent i Rågsved och en minskning med 10,7 procent i Hagsätra. I Hagsätra/Rågsved bor det ett stort antal barn i jämförelse med andra stadsdelar i Enskede-Årsta-Vantör.<sup>8</sup>

Hagsätra/Rågsved klassas enligt polisen som ett utsatt område och är även ett prioriterat område för förvaltningen. I dessa två stadsdelar är inskrivningsgraden i fritidshem och fritidsklubb lägre än i andra stadsdelar i Enskede-Årsta-Vantör. Allra tydligast är den låga inskrivningsgraden på fritidsklubb.

---

<sup>8</sup> I Rågsved bor det 1 747 barn i åldrarna 0-12 år och i Hagsätra ligger antal barn på 1 692. Detta kan jämföras med Stureby där det bor 1 315 barn och Bandhagen som har 1 036 barn i åldersgruppen.

**Fritidshem (årskurs F-3)**

Skola	Antal elever F-3	Antal inskrivna fritidshem	Procent inskrivna
<b>Rågsveds grundskola</b>	194	170	88 %
<b>Snösätraskolan</b>	162	140	86 %
<b>Hagsätraskolan</b>	257	237	92 %
<b>Ormkärrsskolan</b>	126	120	95 %

**Fritidsklubb (årskurs 4-6)**

Skola	Antal elever 4-6	Antal inskrivna fritidsklubb	Procent inskrivna
<b>Rågsveds grundskola</b>	105	33	31 %
<b>Snösätraskolan</b>	107	35	33 %
<b>Hagsätraskolan</b>	170	53	31 %
<b>Ormkärrsskolan</b>	59	36	61 %

Det är vanligt att inskrivningsgraden minskar i övergången mellan fritidshem och fritidsklubb samt ju äldre barnen blir. Däremot tenderar inskrivningsgraden i fritidshem och fritidsklubb på skolor som är belägna i resurssvaga områden vara lägre i jämförelse med skolor i resursstarka områden.<sup>9</sup> Detta synliggörs i statistiken då Ormkärrsskolan i Ormkärr<sup>10</sup> har en högre inskrivningsgrad i fritidshem och fritidsklubb i jämförelse med de andra skolorna i Hagsätra och Rågsved. En orsak till att det är lägre inskrivningsgrad i skolor belägna i resurssvaga områden kan vara att fritidshem och fritidsklubb inte är kostnadsfria.

Förvaltningen anser att det är särskilt viktigt att tillgängliggöra öppna verksamheter för barn och unga i låg- och mellanstadieåldern, i områden där inskrivningsgraden i fritidshem och fritidsklubb är lägre, i syfte att fånga upp barn utan organiserad fritidssysselsättning efter skolan. Mot denna bakgrund är Rågdalen en parkleksverksamhet som anses vara prioriterad för utveckling framöver.

---

<sup>9</sup> Siffrorna ovan från grundskolor i Hagsätra/Rågsved kan jämföras med Enskedeskolan och Enskedefältets skola som ligger i resursstarka områden i Enskede-Årsta-Vantör. Inskrivningsgraden i fritidsklubb på Enskedeskolan ligger på 64 procent och Enskedefältets skola på 60 procent.

<sup>10</sup> Ormkärr ligger i utkanten av Hagsätra och är ett resursstarkt område i jämförelse med resterande delar av Hagsätra.

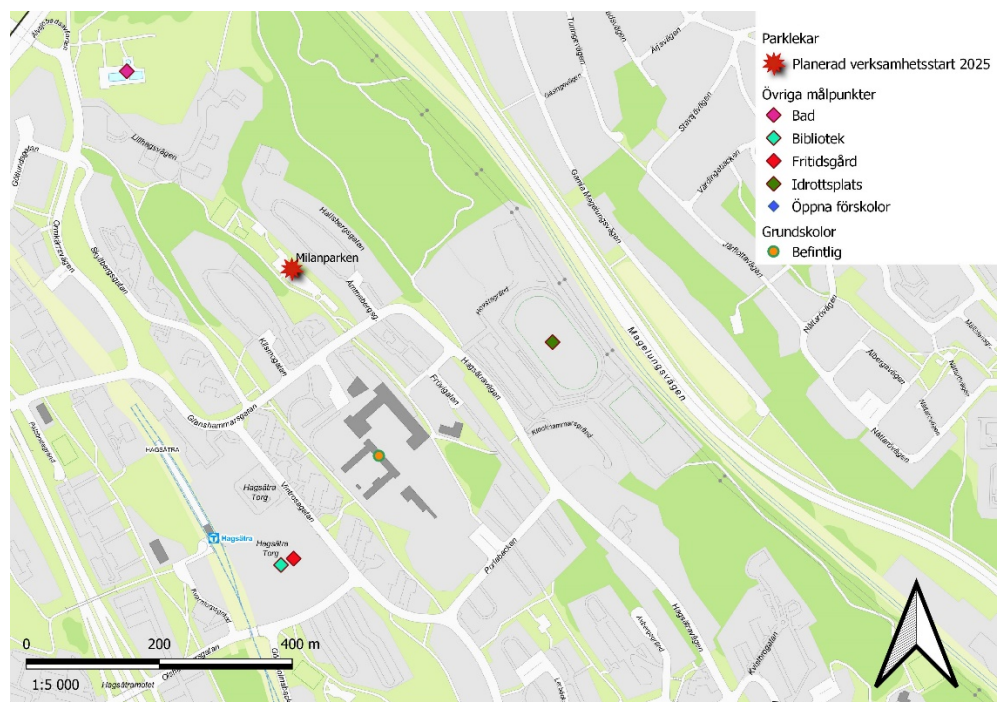
### 3.1.2 Backens parklek

I Backens parklek ser förvaltningen ett behov av ett parklekshus eller friggebod i själva parken. Att uppföra en ny parkleksbyggnad skulle kräva att en detaljplan tas fram som möjliggör det. I nuläget finns containrar på plats i verksamheten som inte kan användas till något annat än förvaring. Det är inte möjligt att skruva hyllor i containrarna vilket gör att det endast golvytan kan användas. Detta skapar ett arbetsmiljöproblem för personal och anses inte vara en effektiv lösning.

### 3.2 Etablering av Milanparken

Under 2025 planerar förvaltningen att etablera en parkleksverksamhet i Milanparken som ligger på Glanshammargatan 8 i centrala Hagsätra. Beslutet togs av stadsdelsnämnden 21 mars 2024 (dnr 2024/136).

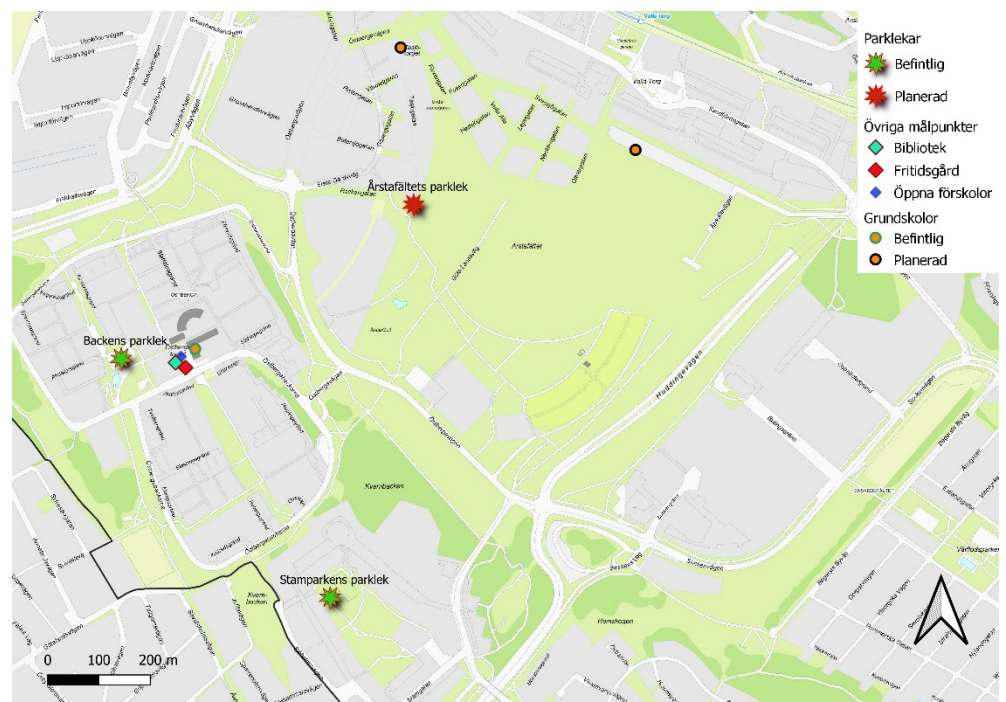
I Milanparken finns en befintlig byggnad på 156 kvadratmeter som kan användas för en parkleksverksamhet. För tillfället hyrs byggnaden ut till en privat förening. Föreningen kommer inom ett år sannolikt att flytta ut ur lokalen och därefter kommer det vara möjligt för förvaltningen att starta parkleksverksamhet. Förvaltningen har även en dialog med fastighetskontoret om de renoveringsbehov parkleksbyggnaden har och inväntar en hyresoffert med kostnadsförslag.



Karta över Milanparken i Hagsätra samt befintliga verksamheter för barn och unga som finns i området. Källa: DpMap.

Beslutet att etablera en parkleksverksamhet i Milanparken grundar sig i att det har saknats en öppen verksamhet i centrala Hagsätra för barn och unga i åldrarna 0-12 utan fritidssysselsättning. För närvarande finns endast biblioteket och Älvsjöbadet för den målgruppen i Hagsätra. Älvsjöbadet planeras även att bli ett avgiftsbelagt bad till 2026. En konsekvens av att endast 31 procent av barnen i årskurs 4-6 är inskrivna på fritidsklubb och att det är få tillgängliga och öppna verksamheter för barn och unga under 13 år i Hagsätra är att målgruppen har mindre tillgång till en aktiv och meningsfull fritid efter skolan. En parkleksverksamhet i centrala Hagsätra bedömer förvaltningen kommer att vara en kompensatorisk verksamhet för de barn och unga som inte har en organiserad fritid. Det kommer även att vara möjligt att ha en pop-up öppen förskola i Milanparken, som saknas för närvarande i Hagsätra.

### 3.3 Parklekar i Östberga



Karta över parklekarna i Stamparken och Backan i Östberga samt möjlig parklek i Årstafältet till 2035. Kartan visar även på befintliga och planerade verksamheter för barn och unga. Källa: DpMap.

#### 3.3.1. Stamparkens parklek och Backens parklek

I Östberga finns för närvarande parkleksverksamhet i Stamparken och i Backen samt mellanstadieverksamhet i Backen som drivs på deltid av samma personalgrupp. Detta beror framförallt på att parkleken i Stamparken inte har möjlighet att ha öppet under vinterhalvåret på grund av stora brister i arbetsmiljön och verksamhetsmiljön. Parklekshuset/boden är endast 30 kvadratmeter

samt saknar toalett och rinnande vatten. Stamparkens parklek saknar således förutsättningar för att kunna drivas som en heltidsverksamhet.

Av de två parkleksverksamheterna som finns i Östberga bedömer förvaltningen att det är prioriterat att utveckla parkleksverksamheten i Backen utifrån befintliga resurser. Det är en fördel att Backens parklek ligger nära Östbergaskolan och kan fånga upp elever efter skolan. Inskrivningsgraden på Östbergaskolan visar att 92 procent av eleverna i årskurs 1-3 går på fritidshem och 44 procent av eleverna i årskurs 4-6 går på fritidsklubb. Inskrivningsgraden visar på att det finns ett fortsatt behov av att arbeta med att nå fler barn, framförallt i mellanstadieåldern. Under 2024 görs en ny satsning i Backens parklek med en mini-fritidsgård en gång i veckan riktad till barn i mellanstadieåldern.

Förvaltningen bedömer således att Stamparkens parklek inte är en prioriterad verksamhet då den inte når många besökare samt saknar förutsättningar att drivas på heltid. Det är även viktigt att poängtera att parkleken kommer att finnas kvar som en lekplats i Stamparken, även om förvaltningen väljer att inte prioritera den bemannade verksamheten. Förvaltningen ser även möjligheter att bedriva pop-up verksamhet i Stamparken under sommarmånaderna.

### 3.3.2 Årstafältet

I Östberga visar befolkningsprognosen att antal barn och unga i åldrarna 0-12 år kommer att öka med 134,8 procent. Främst förväntas antal barn mellan 0-6 år öka med 215,2 procent och barn 7-12 år öka med 54,3 procent. Detta beror på att i stadsutvecklingsprojektet i Årstafältet planeras en ny stadsdel med 7 000 nya bostäder, förskolor, skolor och andra verksamheter för kommande invånare. Projektet är indelat i flera etapper, varav etapp 1 påbörjas under 2025. I den femte etappen som preliminärt färdigställs 2034 ingår en parkleksbyggnad på 300 kvadratmeter i parkbryggan i södra delen av Årstafältet. I mitten av Årstafältet planeras även en stor park med aktivitetsytor, lekplatser, en fotbollsplan samt två grundskolor med tillhörande idrottshallar.

Förvaltningen har möjlighet att etablera en öppen verksamhet för barn och unga i parkbryggan som kommer att vara i närheten av Årstafältets stadsdelspark, aktivitetsytor och andra mötesplatser.<sup>11</sup> Detta kommer inte vara aktuellt förrän tidigast 2034 då parkbryggan beräknas vara klar. Förvaltningen ser att det skulle vara fördelaktigt att etablera en öppen förskola och en parklek på halvtid vardera för

---

<sup>11</sup> [Årstafältet - Stockholm växer \(vaxer.stockholm\)](https://vaxer.stockholm)

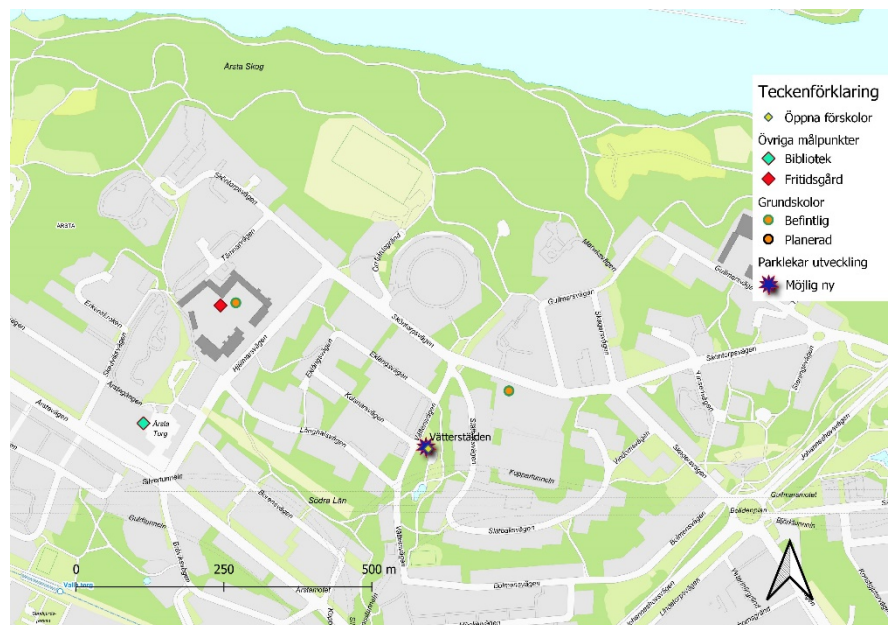


att kunna fånga upp de familjer med barn och unga som beräknas flytta till Årstafältet.

Det innebär att om tio år kan det finnas tre parklekar i Östberga/Årstafältet som ligger i närheten av varandra och fångar upp varandras invånare. Förvaltningen ser inte att det är fördelaktigt att ha tre parklekar koncentrerade till ett område. Utifrån detta anser förvaltningen att det kan vara motiverat att avveckla Stamparkens parkleksverksamhet som inte har förutsättningar att drivas på heltid för att kunna satsa på en heltidsverksamhet i Backens parklek. Om tio år kommer förvaltningen kunna etablera en parkleksverksamhet på Årstafältet som kommer att fånga upp en nyinflyttad målgrupp i stadsdelen.

### 3.4 Parkleksbyggnad i Vättersdälden

På Vättersvägen 15 i Årsta finns en befintlig byggnad och utomhuslektyta med plaskdamm som förvaltningen kan nyttja till en parkleksverksamhet. Byggnaden, som är 116 kvadratmeter, används för närvarande till en öppen förskola. Lokalen är i behov av en ombyggnation med anpassningar för att förvaltningen ska kunna fortsätta driva en öppen förskola på heltid, då lokalen inte uppfyller miljökraven för en förskola.<sup>12</sup> Däremot går en parkleks- eller fritidsverksamhet inte under samma miljökrav utan kan drivas i den befintliga lokalen utan ombyggnationer.



Karta över Vättersdäldens parklek samt befintliga och planerade verksamheter för barn och unga i Årsta. Källa: DpMap.

<sup>12</sup> Även om öppen förskola och förskola är två olika verksamheter går öppen förskola i nuläget under samma miljökrav som en förskola enligt miljöförvaltningen i Stockholms stad.

I Årsta bor det i nuläget 3 083 barn i åldrarna 0-12 år. Årsta är den stadsdel i Enskede-Årsta-Vantör som har flest barn i åldersgruppen. Fram till 2033 förväntas antal barn i åldrarna 0-12 år minska med 19,5 procent men det innebär fortfarande att det kommer bo en stor grupp barn i Årsta.<sup>13</sup> Utöver en öppen förskola, finns även en fritidsgård för ungdomar mellan 13-17 år och ett bibliotek i Årsta. Fritidsgården är lokaliserad i Årstaskolan och har öppet tre dagar i veckan. Det finns för närvarande ingen riktad kommunal fritidsverksamhet i Årsta för låg- och mellanstadiebarn.

Årstaskolan har en hög inskrivningsgrad i fritidshem och fritidsklubb i jämförelse med andra stadsdelar i Enskede-Årsta-Vantör. På fritidshem är 99 procent av alla lågstadielever inskrivna och på fritidsklubb är 64 procent av alla mellanstadieelever inskrivna.<sup>14</sup> Det innebär att många barn i parklekarnas prioriterade åldrar tillgodoser sig en meningsfull fritid via skolans mellanstadieverksamhet.

Stadsdelsnämnden står inför en rad olika beslut kring lokalen i Vättersdälden, som för närvarande används för en öppen förskola men som även kan nyttjas för att starta en parkleksverksamhet. Om lokalen ska fortsätta att användas som enbart en öppen förskola behöver nämnden bekosta en ombyggnation för att lokalen ska uppfylla miljökraven enligt miljöförvaltningen.

Om förvaltningen startar en parkleksverksamhet i Vättersdälden kommer det inte krävas några ombyggnationer av lokalen. Det kan vara en fördel att ha en parkleksverksamhet i Årsta då det idag inte finns några riktade verksamheter för den stora gruppen av barn i låg- och mellanstadieåldern som bor i Årsta. Däremot visar den höga inskrivningsgraden från Årstaskolan att många barn i låg- och mellanstadiet är inskrivna i fritidsverksamhet via skolan och därmed har en organiserad fritid efter skolan. Med andra ord kan det innebära att behovet av en parkleksverksamhet i Årsta inte är så stor. Förvaltningen bedömer även att byggnaden är för liten och saknar tillräckliga förvaringsutrymmen för en parkleksverksamhet. Utöver det är parken intill byggnaden anpassad för små barn, vilket kan vara ett hinder för att nå den prioriterade målgruppen för parklekar.

Om förvaltningen etablerar en parkleksverksamhet i Vättersdälden återstår frågan vart öppna förskolans verksamhet ska flytta. Om tio år kommer det vara möjligt för öppna förskolan i Årsta att flytta sin verksamhet till parkleksbryggan i Årstafältet. Däremot finns det ett

---

<sup>13</sup> Minskningen i antal barn är 601 barn.

<sup>14</sup> På fritidshem är 328 barn inskrivna av 331 barn i Årstaskolan. På fritidsklubb är motsvarande siffra 208 mellanstadieelever av 323 mellanstadieelever.

stort behov av en öppen förskola i Årsta för att kunna hantera det stora trycket av barngrupper som finns just nu. Om förvaltningen ska ha en parklek i Vättersdälden så behöver förvaltningen hitta en annan lokal i Årsta för öppna förskolan.

I nuläget avvaktar förvaltningen fastighetskontorets pågående utredning och stadsbyggnadskontorets bygglovsprocess gällande öppna förskolans lokal i Vättersdälden för att kunna ta ställning till de kommande kostnaderna för att eventuellt renovera lokalen.

Ytterligare ett alternativ är att starta en öppen förskola på halvtid och en parklek på halvtid i Vättersdälden. Förslaget innebär att lokalen inte skulle behöva renoveras. Förvaltningen ser få fördelar med att ha två verksamheter i samma lokal, då det bland annat kommer att vara svårt att ställa om mellan två verksamheter i en liten lokal som riktar sig till två olika målgrupper. Det finns ett tydligt behov av en öppen förskola på heltid i Årsta utifrån det höga trycket som idag finns i verksamheten.

#### **4. Sammanfattning**

Parkleksplanen presenterar de utvecklingsbehov som förvaltningen har identifierat för parklekarna i Enskede-Årsta-Vantör. Parkleksplanen utgår från *Stockholms stads strategi för parklekar* som är styrdokumentet för parklekarnas verksamhet. Ett stort fokus i parkleksplanen är parklekarnas kompensatoriska funktion i att erbjuda en meningsfull fritid till de barn och unga som inte har en organiserad fritid.

De identifierade behoven som är prioriterade i nuläget är Milanparkens parklek och Backens parklek. Milanparkens parkleksverksamhet planeras starta under 2025. Förvaltningen planerar att samverka med Hagsätraskolan och Hagsätra bibliotek för att nå ut till barn och föräldrar i området. I Backens parklek ser förvaltningen potential att utveckla parkleksverksamheten utifrån förutsättningarna att parkleken får en förbättrad situation än den nuvarande med containrarna.

Framöver står stadsdelsnämnden inför en rad beslut. I frågan om parkleksbyggnaden i Vättersdälden, som idag används till en öppen förskola, inväntar förvaltningen ett kostnadsförslag från fastighetskontoret och ett beslut om bygglov från stadsbyggnadskontoret för att kunna ta ett beslut om byggnaden ska renoveras. Vidare återstår även frågan om parkleksbyggnaden på Årstafältet som beräknas vara klar 2034. Då kommer förvaltningen behöva se över nuvarande parklekar i Backen och Stamparken då det inte är fördelaktigt för målgruppen i Enskede-Årsta-Vantör att ha tre parklekar koncentrerade till ett område.