

Handläggare
Linnea Kleiner
Telefon: 08-50820474**Till**
Enskede-Årsta-Vantörs
stadsdelsnämnd
2025-03-20

Enskede-Årsta-Vantörs stadsdelsnämnds månadsrapport – 2025

Februari 2025

Förvaltningens förslag till beslut

Enskede-Årsta-Vantörs stadsdelsnämnd godkänner månadsrapport för februari 2025.

Sammanfattning

Ärendet syftar till att redovisa prognos på helårsutfall för Enskede-Årsta-Vantörs stadsdelsnämnd.

För hela nämndens verksamhetsområde prognostiseras ett överskott om 1,5 mnkr före resultatöverföringar och ett utfall inom fastställd budget efter resultatöverföringar. För investeringar prognostiseras ett utfall inom fastställd budget. Prognostiserad avvikelse på helår motsvarar 0,1 procent före resultatöverföring och 0,0 procent efter resultatöverföring jämfört med justerad budget.

Förvaltningen föreslår att Enskede-Årsta-Vantörs stadsdelsnämnd godkänner månadsrapport för februari 2025.

Innehållsförteckning

Sammanfattning	1
Bakgrund	2
Ärendet	2
Ärendets beredning	2
Förvaltningens synpunkter och förslag	2
Avdelning förskola	4
Avdelning förebyggande och främjande	5
Avdelning individ och familj	6
Avdelning funktionsnedsättning, socialpsykiatri och äldre	10
Avdelning administration	13
Avdelning HR och utveckling	14

Bakgrund

Ärendet syftar till att redovisa prognos på helårsutfall för Enskede-Årsta-Vantörs stadsdelsnämnd.

Varje nämnd är ansvarig för att anslag inte överskrids, budgeterade intäkter inflyter, avkastnings- och resultatkrav uppnås samt att investeringsutgifter och inkomster disponeras för beslutade objekt inom anvisad ram. Ansvar för uppföljning ligger hos nämnderna.

Månadsvisa prognoser för ekonomins utfall per februari, mars, april (tertialrapport 1), maj, juli, augusti (tertialrapport 2), september, oktober och november redovisas till stadsledningskontoret. Prognosen lämnas per verksamhetsområde och baseras på föregående månad.

Ärendet

Prognosen avser samtliga beräknade kostnader och intäkter samt utgifter och inkomster för året. I prognosen ingår de budgetjusteringar som beslutats i avstämningsärendet samt budgetjusteringar som förväntas under året. Även förväntade prestationsförändringar och omslutningsförändringar ingår i prognosen.

Genom att upprätta månadsprognos i enlighet med kommunfullmäktiges anvisningar för budgetuppföljning säkerställer förvaltningen en kontinuerligt uppdaterad bild om ekonomins och verksamhetens utveckling.

Ärendets beredning

Ärendet har beretts inom Avdelning administration.

Förvaltningens synpunkter och förslag

Kommunfullmäktige har beslutat om en nettobudget för Enskede-Årsta-Vantörs stadsdelsnämnd för år 2025 om 2 857,1 mnkr för driftverksamhet och 25,1 mnkr för investeringar. I kommunstyrelsens avstämningsärende justerades nämndens budget med 15,9 mnkr, varav 8,6 mnkr avsåg drift och 7,3 mnkr avsåg investering.

AVDELNING	BUDGET*	BOKFÖRT 28/2	DIFF 2025 före RE	DIFF 2025 efter RE	DIFF VB24 efter RE
Avdelning förskola	597,5	98,8	8,3	7,0	-7,6
Avdelning förebyggande och främjande	111,5	12,9	3,3	3,3	4,9
<i>IoF barn och unga</i>	14,5	3,6	0,0	0,0	0,0
<i>IoF vuxen</i>	3,1	0,5	0,0	0,0	0,0
<i>Socialpsykiatri</i>	0,0	0,3	0,0	0,0	0,0
<i>Förskoleverksamhet</i>	9,8	0,5	0,0	0,0	0,0
<i>Äldreomsorg</i>	5,2	0,9	0,0	0,0	0,0
<i>Barn, kultur och fritid</i>	61,9	7,3	3,3	3,3	2,2
<i>Arbetsmarknadsåtgärder</i>	17,0	-0,1	0,0	0,0	2,6
Avdelning individ och familj	454,8	63,1	-25,2	-25,2	-2,5
<i>IoF barn och unga</i>	219,4	39,3	-30,0	-30,0	-29,5
<i>IoF vuxen</i>	57,5	8,0	2,0	2,0	5,1
<i>IoF nyanlända</i>	0,0	-10,9	1,6	1,6	16,4
<i>Arbetsmarknadsåtgärder</i>	8,6	1,0	0,8	0,8	1,8
<i>Ekonomiskt bistånd</i>	169,3	25,7	0,4	0,4	3,6
Avdelning funktionsnedsättning, socialpsykiatri och äldreomsorg	1 577,9	248,2	14,7	14,5	-5,0
<i>Socialpsykiatri</i>	76,9	12,8	2,2	2,0	0,4
<i>Äldreomsorg</i>	862,6	138,5	8,0	8,0	-7,7
<i>Funktionsnedsättning</i>	638,4	96,9	4,5	4,5	2,2
Avdelning administration	125,3	16,8	0,5	0,5	6,4
<i>Nämnd- och förvaltningsadministration</i>	58,1	8,6	0,0	0,0	6,0
<i>Stadsmiljöverksamhet</i>	67,2	8,2	0,5	0,5	0,4
Avdelning HR och utveckling	21,5	3,2	0,0	0,0	4,0
<i>Nämnd- och förvaltningsadministration</i>	21,5	3,2	0,0	0,0	4,0
Drift totalt	2 888,5	443,0	1,5	0,0	0,0
Investeringar	35,4	-1,1	0,0	0,0	5,5
Investeringar totalt	35,4	-1,1	0,0	0,0	5,5

*Budget inkl. förväntade prestationer och budgetjusteringar.

Uppföljning av ekonomi

För hela nämndens verksamhetsområde prognostiseras ett överskott om 1,5 mnkr före resultatöverföringar och ett utfall inom fastställd budget efter resultatöverföringar. För investeringar prognostiseras ett utfall inom fastställd budget

Prognostiserad avvikelse på helår motsvarar 0,1 procent före resultatöverföring och 0,0 procent efter resultatöverföring jämfört med justerad budget.

Förvaltningen bedömer att det fortsatt finns utmaningar till följd av höga vårdkostnader inom individ- och familjeomsorg barn och unga. Osäkerhetsfaktorer finns bland annat gällande demografiska förändringar och volymförändringar av insatser som kan påverka prognosen under året. Det finns även osäkerhet avseende prognosen på förväntade intäkter från Migrationsverket som framförallt är beroende av situationen i omvärlden.

För 2025 har samtliga verksamhetsavdelningar reserverat medel i budgethållande syfte, framförallt till följd av den påtagliga risken för fortsatt stora underskott inom individ- och familjeomsorg barn och unga. Det innebär att övriga verksamhetsområden förväntas redovisa minskade kostnader jämfört med budget motsvarande de reserverade medlen under året.

Förvaltningen följer den ekonomiska utvecklingen och bedriver ett tydligt och prioriterat arbete för att stärka och utveckla förvaltningens ekonomistyrning.

Avdelning förskola

Avdelningen prognostiserar ett överskott om 8,3 mnkr före resultatöverföring och ett överskott om 7,0 mnkr efter resultatöverföring jämfört med budget. Överskottet förklaras främst av statsbidrag för kvalitetshöjande åtgärder. Resultatenheterna prognostiserar att öka fonderna med 1,3 mnkr.

Beställare och ledning

I beställarens budget ingår kostnader för barn med särskilt stöd, lokaler, it-kostnader samt stab och ledning inklusive stöd- och utvecklingsteam. Beställarens budget motsvarar 650,3 mnkr varav 486,1 mnkr budgeterats för peng som delas ut till enheterna.

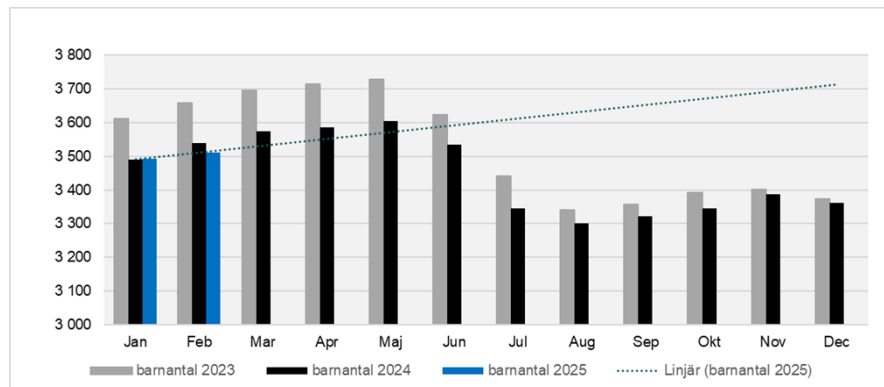
Beställare prognostiserar ett överskott om 7,0 mnkr. I prognosen har hänsyn tagits till beviljad budgetjustering för kemikaliesmart förskola, negativa prestationsjusteringar, prognostiserade bidrag för kvalitetshöjande åtgärder, prognostiserade barnomsorgsgaranti (BO-garanti) och prognostiserad ersättning för höga hyror. Negativ prestationsjustering i prognosen beror på att prognostiserat barnantal är lägre än kommunfullmäktiges budget och förväntas motsvara 16,8 mnkr.

Sjuklönekostnader i februari motsvarade 2,4 mnkr inklusive personalomkostnadspålägg (PO-pålägg) vilket är 1,4 mnkr högre än sjuklöner i januari 2025 och 0,5 mnkr högre än sjuklönekostnader motsvarande månad 2024.

Utförare

Utförare prognostiserar ett överskott om 0,9 mnkr jämfört med budget. I prognosen har hänsyn tagits till negativa prestationsjusteringar. Resultatenheterna prognostiserar att öka fonderna med 1,3 mnkr. Enheten Stureby, som inte är resultatenhet, prognostiserar ett underskott om 0,4 mnkr jämfört med budget.

Största utmaningen inom verksamhetsområdet är ett minskat barnantal, en utmaning som har pågått de senaste åren. I februari var antal inskrivna barn 3 512 vilket är 28 barn lägre än motsvarande månad förra året och 4 barn lägre än prognos. Enheterna arbetar långsiktigt med att anpassa personalkostnader till prognostiserade intäkter. Rektorer har ett tätt samarbete med köhandläggare och följer utvecklingen av barn i kö noggrant samt Swecos prognoser.



Förvaltningen bedömer att platsgarantin kommer att uppfyllas under året. Behovet av platser inom förskolan ses kontinuerligt över och bedöms kunna tillgodoses inom stadsdelsområdet. Ersättning för platsgarantin förväntas bli 3,4 mnkr.

Avdelning förebyggande och främjande

Barn, kultur och fritid

Verksamhetsområdet prognostiserar ett överskott om 3,3 mnkr jämfört med budget vilket främst beror på ett budgeterat förväntat överskott för att täcka prognostiserat underskott inom individ- och familjeomsorg för barn och unga.

Individ- och familjeomsorg för barn och unga

Verksamhetsområdet prognostiserar ett utfall inom fastställd budget.

Individ- och familjeomsorg för vuxna

Verksamhetsområdet prognostiserar ett utfall inom fastställd budget.

Socialpsykiatri

Verksamhetsområdet prognostiserar ett utfall inom fastställd budget.

Förskoleverksamhet

Verksamhetsområdet prognostiserar ett utfall inom fastställd budget.

Arbetsmarknadsåtgärder

Verksamhetsområdet prognostiserar ett utfall inom fastställd budget.

Avdelning individ och familj

Avdelningen prognostiserar ett underskott om 25,2 mnkr jämfört med budget. Underskottet förklaras främst av mycket höga vårdkostnader inom individ- och familjeomsorg barn och unga tidigt på året.

Prognosen är osäker främst på grund av stora osäkerhetsfaktorer i omvärlden med ökad kriminalitet och våld bland unga, hög inflation samt konjunkturons och därmed arbetsmarknadens utveckling vilket medför en risk för ökade kostnader inom verksamhetsområdena. Det finns även osäkerhet avseende prognosen på förväntade intäkter från Migrationsverket. Intäkterna är beroende av situationen i omvärlden, vilken kan förändras med kort varsel vilket i sin tur gör prognosen osäker. Omställningen till en ny socialtjänstlag medför även en förväntning på dels ökade kostnader, dels tillkommande statsbidrag under omställningstiden, men då slutliga beslut ännu inte är fattade är prognosen avseende det svår att förutse fullt ut.

I prognosen har hänsyn tagits till beviljad budgetjustering om 0,1 mnkr. Inga fler budgetjusteringar eller andra ersättningar prognostiseras i nuläget under 2025.

Individ- och familjeomsorg för barn och unga

Verksamhetsområdet prognostiserar ett underskott om 30,0 mnkr jämfört med budget. Underskottet beror på mycket höga vårdkostnader tidigt på året.

Den främsta orsaken till underskottet är utvecklingen under de senaste åren inom individ- och familjeomsorg till barn och unga. Under den senaste treårsperioden (2021 till 2024) har orosanmälningarna ökat med 18 procent. De externa placeringarna har ökat med 26 procent. Detta har i sin tur medfört ökade kostnader jämfört med tilldelad budget.

Verksamheten arbetar för att minska behovet av externa placeringar genom att:

- Utöka, effektivisera och säkerställa rätt insatser i nyttjande av den egna öppenvården
- Ökad uppföljning av externa vårdgivare för att säkerställa rätt vård till rätt kostnad
- Öka placeringar i arvoderade (egna) familjehem istället för konsulentstödda familjehem
- Öka nätverksplaceringar

Verksamheten arbetar även för att genomföra tidiga insatser och fånga upp familjer i behov av samhällets stöd så tidigt som möjligt genom att:

- Säkerställa rätt utbud av riktade och öppna förebyggande insatser i samverkan med Avdelning förebyggande och främjande
- God samverkan med polis, skola och andra aktörer
- Göra inledande utredningar på nya sätt och på kortare tid

De sammantagna kostnaderna för samtliga externa placeringar ligger i prognosen på 90,7 mnkr vilket i stort sett är samma nivå som föregående år. Kostnaderna för arvoderade insatser ligger i prognosen på 45,9 mnkr vilket är 1,4 mnkr högre än föregående år.

Kostnaderna för placeringar av äldre ungdomar på SIS-institution ligger i februariprognosen på ungefär samma nivå som föregående år. Verksamheten har arbetat med att slussa vidare ärenden från SIS-institution till andra placeringsformer där det är möjligt och har från april förra året haft få ärenden med SIS-placering. Nivån under januari-februari är fortsatt låg och framåt prognostiseras att SIS-placeringarna kommer att vara kvar på en fortsatt låg nivå.

Kostnaderna för placeringar på HVB-hem ligger i februariprognosen cirka 2,7 mnkr lägre än föregående års nivå medan kostnadsnivån för stödboende har ökat med cirka 2,2 mnkr. Placering på skyddat boende har ökat med cirka 2,1 mnkr.

Kostnaderna för externa jourhem ligger i februari prognosen cirka 3,0 mnkr lägre än föregående års nivå, medan insatsen behandlingsfamilj har ökat med 2,7 mnkr.

Kostnaderna för arvoderade familjehem, inkl. avtal med vårdnadshavare, är fortsatt höga och har ökat med 0,4 mnkr jämfört med föregående år. Behovet av nya familjer är fortsatt stort och det finns trots ökningen en kö av barn i väntan på familjehem. Kösituationen medför att barn antingen blir kvar i jourhem längre än önskvärt, eller att placeringar i externa familjehem kan öka, vilket är kostnadsdrivande. Kostnaderna för externa familjehem är däremot 3,2 mnkr lägre i februariprognosen jämfört med föregående år.

Individ- och familjeomsorg för vuxna

Verksamhetsområdet prognostiserar ett överskott om 2,0 mnkr jämfört med budget. Överskottet beror främst på låga kostnader tidigt på året inom både missbruk och relationsvåldsteamet samt ett

budgeterat förväntat överskott för att täcka prognostiserat underskott inom individ- och familjeomsorg för barn och unga.

Verksamheten arbetar kontinuerligt med att öka kostnadsmedvetenheten vid handläggning av ärenden, liksom med att minska kostsamma placeringar. Det möjliggörs bland annat genom att i hög grad använda mindre kostsamma försöks- och träningslägenheter i förvaltningens regi samt genom högt nyttjande av den egna öppenvården.

Arbetet med Trefas¹ har ökat vårdkostnaderna. En förutsättning för prognosen är att vårdkostnadsnivån inte ökar, liksom att ersättning erhålls från Polisen avseende kostnader för vissa ärenden inom avhopparverksamheten.

Inom Relationsvårdsteamet (RVT) har behovet av placering på skyddat boende varit något högre under årets två första månader jämfört med samma period föregående år vilket har medfört något högre kostnader. I verksamheten finns en tydlig säsongvariation med ett avsevärt högre tryck under vinterhalvåret vilket gör att statistiken och en eventuell trend är svår att analysera tidigt på året.

Individ- och familjeomsorg för nyanlända

Verksamhetsområdet prognostiserar ett överskott om 1,6 mnkr jämfört med budget.

Prognosen är mycket osäker och kan komma att justeras med ett större överskott kommande månader. Överskottet beror främst på förra årets utveckling med ett stort antal tillkommande ukrainska familjer som på grund av ändrade folkbokföringsregler under 2024 har kunnat folkbokföra sig i stadsdelen. Det i sin tur har medfört ökade intäkter från Migrationsverket i form av statsbidraget generalschablon. Under både januari och februari tillkom ytterligare ett antal familjer som har valt att folkbokföra sig i stadsdelen. De allra flesta av de nyanlända som är underlag till generalschablonsintäkten har inte någon riktad insats inom förvaltningens verksamheter, då en stor del av etableringsinsatserna och introduktionen för nyanlända utförs av socialnämnden och arbetsmarknadsnämnden. Det medför att förvaltningens intäkter förväntas överstiga kostnaderna under 2025. Stora

¹ Samverkan mellan Stockholms stad, polisen och Kriminalvården för att gemensamt identifiera och löpande följa individer som är i riskzon för att utsättas för dödligt våld eller att själva utöva dödligt våld, dels för att avhjälpa den akuta situationen dels för att ge individen stöd och verktyg att lämna den kriminella miljön.

osäkerhetsfaktorer i omvärlden gör bedömningen osäker och situationen kan förändras under året.

Redovisade kostnader inom verksamhetsområdet avser endast kostnader för ensamkommande barn som har insats via förvaltningen, samt handläggning av de ärendena. Antal ensamkommande barn (EKB) har minskat jämfört med föregående år, både i extern placering och i arvoderade familjehem. Verksamheten ersätts med särskilda schablonintäkter (avser inte generalschablon) från Migrationsverket för de ensamkommande barnen. Schablonintäkterna täcker kostnaderna.

Arbetsmarknadsåtgärder

Verksamhetsområdet prognostiserar ett överskott om 0,8 mnkr jämfört med budget. Överskottet beror främst på låga kostnader inom området offentligt skyddat arbete (OSA) samt ett budgeterat förväntat överskott för att täcka prognostiserat underskott inom individ- och familjeomsorg för barn och unga.

Förvaltningen arbetar intensivt med att erbjuda arbetsmarknadsinsatser för personer som står långt ifrån arbetsmarknaden. Syftet är att använda tilldelade budgetmedel för insatser som motverkar att personer riskerar att fastna i långvarig arbetslöshet och i förlängningen även riskerar ett långvarigt bidragsberoende.

Ekonomiskt bistånd

Verksamhetsområdet prognostiserar ett överskott om 0,4 mnkr jämfört med budget. Överskottet finns inom handläggning och beror främst på lägre kostnader än budgeterat under årets första månader.

Prognosen är osäker tidigt på året, främst på grund av stora osäkerhetsfaktorer i omvärlden, med hög inflation och konjunktorens negativa utveckling, med risk för ökad arbetslöshet och därmed ökat inflöde av hushåll med behov av ekonomiskt bistånd, och kan behöva justeras med ett underskott kommande månader. Prognosen för utbetalt bistånd förutsätter även fortsatta intäkter i form av statsbidraget generalschablon utöver tilldelad budget för bidragshushåll i aktuell målgrupp.

Tilldelad budget för 2025 innebar en ökning jämfört med 2024 då antal hushåll i staden totalt beräknas öka och baseras på en årsprognos om 880 hushåll i snitt över året samt ett medelbidrag om 12 652 kronor. Det förväntade medelbidraget i stadsdelen har ökat med 534 kr vilket främst beror att riksnormen för försörjningsstöd ökar årligen. Medelbidraget i stadsdelen är högre än genomsnittet i

staden vilket beror på att stadsdelen har större hushållstorlek bland bidragshushållen i staden².

Tabellen nedan visar utvecklingen under årets första månader jämfört med genomsnitt tidigare år. Trenden utifrån den senaste statistiken visar att den tidigare sjunkande utvecklingen av antal hushåll har avstannat under hösten 2024 (från augusti 2024 till december 2024). En orsak är att ett antal ukrainska familjer har tillkommit under hösten 2024.

Antal hushåll i januari är 932, vilket är 25 fler än genomsnitt 2024 och 52 fler än förväntat antal hushåll enligt Swecos beräkning. Februari är än så länge preliminär, men bedömningen är att antal hushåll slutgiltigt kommer att ligga på en lägre nivå än januari. Medelbidraget i januari är 12 077 kronor, vilket är 575 kr lägre än det förväntade medelbidraget (enligt Swecos beräkning).

Sammantaget medför kombinationen av antal hushåll och medelbidraget att en nollprognos på utbetalt bistånd beräknas i nuläget.

Ekonomiskt bistånd	Snitt 2023	Snitt 2024	Jan	Feb prel
Antal bidragshushåll	956	907	932	908
Antal ungdomar <25 år	52	47	64	59
Utbetalt bidrag, mnkr	11,05	10,92	11,26	10,73
Utbetalt bidrag boende, mnkr	0,83	0,60	0,39	0,12
Medelbidrag, kronor	11 561	12 043	12 077	11 815
<i>Statistik från Sweco (Paraplyet)</i>				

Avdelning funktionsnedsättning, socialpsykiatri och äldre

Avdelningen prognostiserar ett överskott om 14,7 mnkr före resultatöverföring och ett överskott om 14,5 mnkr efter resultatöverföring jämfört med budget. Överskottet beror främst på ett budgeterat förväntat överskott för att täcka prognostiserat underskott inom individ- och familjeomsorg för barn och unga. Resultatenheterna prognostiserar att öka fonderna med 0,2 mnkr.

Socialpsykiatri

Verksamhetsområdet prognostiserar ett överskott om 2,2 mnkr före resultatöverföring och ett överskott om 2,0 mnkr efter resultatöverföring jämfört med budget. Överskottet beror främst på

ett budgeterat förväntat överskott för att täcka prognostiserat underskott inom individ- och familjeomsorg för barn och unga.

Beställare och ledning

I beställarens budget ingår insatser, beställarenhetens administration, lokaler samt stab och ledning. Beställare prognostiserar ett överskott om 2,0 mnkr jämfört med budget.

Verksamheten arbetar kontinuerligt med att öka kostnadsmedvetenheten vid handläggning av ärenden. Insatser där brukare själva väljer utförandegrad kan påverka prognosen under året.

Utförare

Utförare prognostiserar ett överskott om 0,2 mnkr jämfört med budget. Resultatenheterna prognostiserar att öka fonderna med 0,2 mnkr. Utförare som inte är resultatenheter prognostiserar ett utfall inom fastställd budget.

Verksamheten har en utmaning att planera bemanning i förhållande till aktuell nivåersättning och har även ökade kostnader kopplat till behov av ökad beredskap.

Äldreomsorg

Verksamhetsområdet prognostiserar ett överskott om 8,0 mnkr före och efter resultatöverföring jämfört med budget. Överskottet beror främst på ett budgeterat förväntat överskott för att täcka prognostiserat underskott inom individ- och familjeomsorg för barn och unga samt statsbidrag.

Beställare och ledning

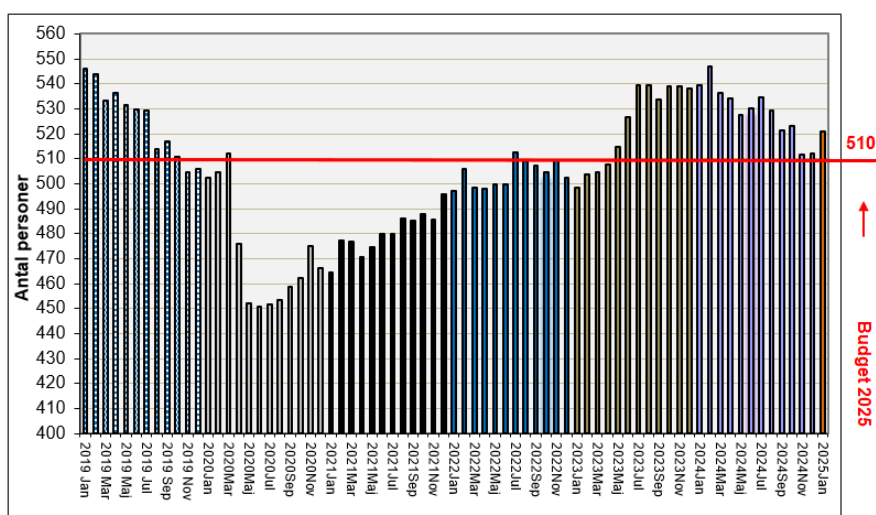
I beställarens budget ingår insatser, beställarenhetens administration, lokaler, tryggt mottagande samt stab och ledning. Beställare prognostiserar ett överskott om 8,0 mnkr jämfört med budget. I prognosen har hänsyn tagits till förväntad budgetjustering för omstrukturering av lokaler.

Utfall av budgeterade insatser är något högre än beräknat men förväntas ligga i linje med budgeterade insatser under året och beställarenhetens vårdkostnader förväntas rymmas inom budget.

Nyckeltal	Snitt 2024	Budget 2025	jan-25
Vård- och omsorgsboende, antal månadspersoner	529	510	521
Servicehus, antal månadspersoner	111	97	100
Hemtjänst, utförda dagtimmar	38 840	39 949	39 575

Lokalkostnader prognostiseras minska jämfört med 2024. Minskningen beror på att hyresavtalet på Årsta vård- och omsorgsboende upphör i mars. Verksamheten kommer söka budgetjustering för tomgångshyror och beräknas bli cirka 13,8 mnkr.

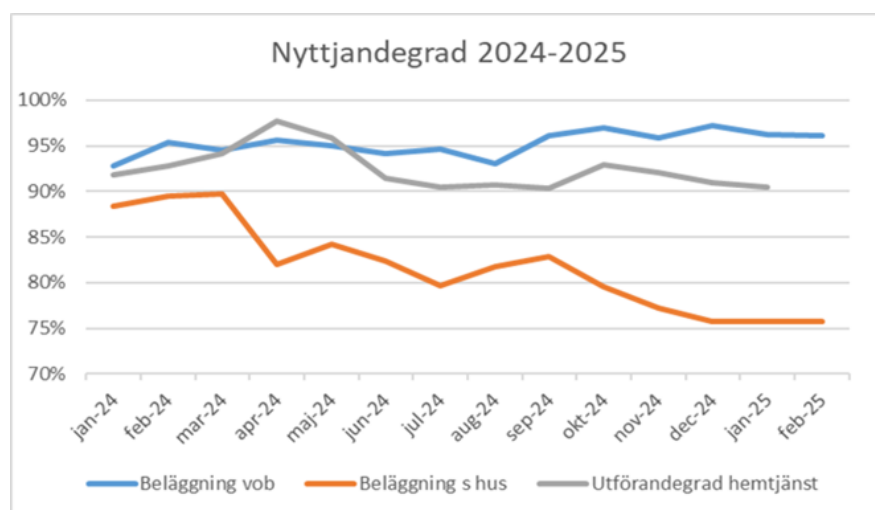
Diagrammet nedan visar antal verkställda beslut på vård- och omsorgsboende mellan 2019-2025.



Utförare

Utförare prognostiserar ett utfall inom fastställd budget.

Verksamheten har en utmaning gällande beläggningen inom vård- och omsorgsboendena där plötsliga dödsfall kan sänka beläggningsgraden vilket medför minskade intäkter. En annan utmaning är inom servicehus där trenden visar en minskande beläggningsgrad. Samtliga utförare arbetar med att anpassa bemanningen utifrån beviljade insatser och ser över personalscheman som en åtgärd.



Stöd och service till personer med funktionsnedsättning

Verksamhetsområdet prognostiserar ett överskott om 4,5 mnkr före och efter resultatöverföring jämfört med budget. Överskottet beror främst på ett budgeterat förväntat överskott för att täcka prognostiserat underskott inom individ- och familjeomsorg för barn och unga.

Beställare och ledning

I beställarens budget ingår insatser, beställarenhetens administration, lokaler, Svedmyrabadet (KÖV) samt stab och ledning. Beställare prognostiserar ett överskott om 4,5 mnkr jämfört med budget. I prognosen har hänsyn tagits till förväntad särskild redovisning och prestationsförändringar.

Prognosen är osäker inför avläsning av prestationer i tertiärrapport 1. Prognosen kan försämrans vid ökat antal brukare på daglig verksamhet då kostnader för turbundna resor även ökar. Insatser där brukare själva väljer utförandegrad kan även komma att påverka prognosen under året. Det finns även en osäkerhetsfaktor till följd av pågående brandskyddsåtgärder inom gruppboendena vilket kan komma att öka kostnaderna. Verksamheten arbetar fokuserat med att utveckla de ekonomiska processerna inklusive administration som ett led i att stärka den ekonomiska styrningen.

Utförare

Utförare prognostiserar ett utfall inom fastställd budget.

Även utförare har osäkerhetsfaktorer kopplade till de pågående brandskyddsåtgärderna med eventuella kostnadsökningar. Verksamheten har även ökade kostnader kopplat till behov av ökad beredskap.

Utförarenheterna arbetar fortsatt med att se över kostnaderna för sjuklön samt mertid- och övertid och säkerställa en effektiv schemaläggning och bemanning.

Inom korttidsboendena finns osäkerhetsfaktorer kring beläggning i förhållande till bemanning och det finns utmaningar att planera bemanningen i förhållande till aktuell nivå.

Avdelning administration

Avdelningen prognostiserar ett överskott om 0,5 mnkr jämfört med budget.

Nämnd- och förvaltningsadministration

Verksamhetsområdet prognostiserar ett utfall inom fastställd budget.

Stadsmiljöverksamhet

Verksamhetsområdet prognostiserar ett överskott om 0,5 mnkr jämfört med budget vilket främst beror på högre prognostiserade intäkter än budget.

Beviljade budgetjusteringar om 2,9 mnkr avseende drift och 7,3 mnkr avseende investeringar samt planerad ansökan i tertialrapport 1 om budgetjustering för trygghetsinvestering har beaktats i prognosen.

En osäkerhetsfaktor är övergången till egen regi där verksamheten ser över möjliga lokaler vilket kan innebära kostnader redan under 2025.

Verksamheten inväntar beslut från kommunfullmäktige om tidigare begärd ombudgetering om totalt 3,2 mnkr avseende investering och reinvestering i Storängsparken. Om ombudgeteringen inte beviljas eller delvis beviljas behöver projektkostnaderna täckas av andra investeringsmedel vilket minskar investeringsutrymmet för andra planerade projekt under året.

Avdelning HR och utveckling

Avdelningen prognostiserar ett utfall inom fastställd budget.

Nämnd- och förvaltningsadministration

Verksamhetsområdet prognostiserar ett utfall inom fastställd budget.

Förslag

Förvaltningen föreslår att Enskede-Årsta-Vantörs stadsdelsnämnd godkänner månadsrapport för februari 2025.

Anders Carstorp
Stadsdelsdirektör
Enskede-Årsta-Vantörs
stadsdelsförvaltning

Anna Larsson
Avdelningschef
Enskede-Årsta-Vantörs
stadsdelsförvaltning

Attesterat av

Detta dokument har godkänts digitalt av följande personer:

Namn	Datum
Anders Carstorp, Stadsdelsdirektör	2025-03-12
Anna Larsson, Avdelningschef	2025-03-12