

Handläggare
Kajsa Sandberg
Telefon: 08-508 20 886

Till
Enskede-Årsta-Vantörs
stadsdelsnämnd 2025-11-20

Enskede-Årsta-Vantörs stadsdelsnämnds månadsrapport – 2025

Oktober 2025

Förvaltningens förslag till beslut

Enskede-Årsta-Vantörs stadsdelsnämnd godkänner månadsrapport för oktober 2025.

Sammanfattning

Ärendet syftar till att redovisa prognos på helårsutfall för Enskede-Årsta-Vantörs stadsdelsnämnd.

För hela nämndens verksamhetsområde prognostiseras ett överskott om 52,1 mnkr före resultatöverföringar och överskott 16,0 mnkr efter resultatöverföringar. För investeringar prognostiseras ett utfall inom fastställd budget.

Förvaltningen föreslår att Enskede-Årsta-Vantörs stadsdelsnämnd godkänner månadsrapport för oktober 2025.

Innehållsförteckning

Enskede-Årsta-Vantörs stadsdelsnämnds månadsrapport – 2025	2
Förvaltningens förslag till beslut	2
Sammanfattning	2
Bakgrund	3
Ärendet	3
Ärendets beredning	4
Förvaltningens synpunkter och förslag	4
Avdelning förskola	5
Avdelning förebyggande och främjande	6
Avdelning individ och familj	7
Avdelning funktionsnedsättning, socialpsykiatri och äldre.....	11
Avdelning ekonomi och lokaler	15
Avdelning HR, stab och stadsmiljö	15

Förslag.....15

Bakgrund

Ärendet syftar till att redovisa prognos på helårsutfall för Enskede-Årsta-Vantörs stadsdelsnämnd.

Varje nämnd är ansvarig för att anslag inte överskrids, budgeterade intäkter inflyter, avkastnings- och resultatkrav uppnås samt att investeringsutgifter och inkomster disponeras för beslutade objekt inom anvisad ram. Ansvar för uppföljning ligger hos nämnderna.

Månadsvisa prognoser för ekonomins utfall per februari, mars, april (tertialrapport 1), maj, juli, augusti (tertialrapport 2), september, oktober och november redovisas till stadsledningskontoret. Prognosen lämnas per verksamhetsområde och baseras på föregående månad.

Ärendet

Prognosen avser samtliga beräknade kostnader och intäkter samt utgifter och inkomster för året. I prognosen ingår de budgetjusteringar som beslutats i avstämningsärendet samt budgetjusteringar som förväntas under året. Även förväntade prestationsförändringar och omslutningsförändringar ingår i prognosen.

Genom att upprätta månadsprognos i enlighet med kommunfullmäktiges anvisningar för budgetuppföljning säkerställer förvaltningen en kontinuerligt uppdaterad bild om ekonomins och verksamhetens utveckling.

Ärendets beredning

Ärendet har beretts inom Avdelning ekonomi och lokaler.

Förvaltningens synpunkter och förslag

Kommunfullmäktige har beslutat om en nettobudget för Enskede-Kommunfullmäktige har beslutat om en nettobudget för Enskede-Årsta-Vantörs stadsdelsnämnd för år 2025 om 2 857,1 mnkr för driftverksamhet och 25,1 mnkr för investeringar. I samband med kommunstyrelsens avstämningsärende justerades nämndens budget med 73,0 mnkr, varav 65,2 mnkr avsåg drift och 7,8 mnkr avsåg investering.

Vid kommunstyrelsens årsredovisning för 2024 med uppföljning av budget har nämnden beviljats ombudgetering om totalt 3,2 mnkr avseende investering och reinvestering i Storängsparken. Den justerade driftbudgeten uppgår därmed till 2 922,3 mnkr och investeringsbudgeten uppgår till 36,1 mnkr.

AVDELNING	BUDGET*	BOKFÖRT 31/10	DIFF 2025 före RE	DIFF 2025 efter RE	DIFF FÖREG. MÅN efter RE	DIFF VB24 efter RE
Avdelning förskola	600,3	491,3	8,9	-0,3	-0,3	-7,8
Avdelning förebyggande och främjande	114,3	84,7	6,8	6,8	6,3	6,9
<i>loF barn och unga</i>	14,5	2,7	2,0	2,0	2,0	1,6
<i>loF vuxen</i>	3,1	2,4	0,0	0,0	0,0	0,2
<i>Socialpsykiatri</i>	0,0	1,3	-0,1	-0,1	-0,1	0,0
<i>Förskoleverksamhet</i>	9,8	5,5	0,3	0,3	0,3	0,2
<i>Äldreomsorg</i>	5,3	4,0	0,4	0,4	0,4	0,0
<i>Barn, kultur och fritid</i>	63,6	54,1	2,3	2,3	1,6	2,2
<i>Arbetsmarknadsåtgärder</i>	18,0	14,7	1,9	1,9	2,1	2,6
Avdelning individ och familj	461,5	365,2	8,8	8,8	5,3	-4,3
<i>loF barn och unga</i>	222,9	198,5	-22,0	-22,0	-24,0	-31,1
<i>loF vuxen</i>	57,5	43,7	3,0	3,0	3,0	4,9
<i>loF nyanlända</i>	0,0	-21,7	26,5	26,5	25,0	16,4
<i>Arbetsmarknadsåtgärder</i>	8,6	5,6	0,9	0,9	0,9	1,8
<i>Ekonomiskt bistånd</i>	172,5	139,2	0,4	0,4	0,4	3,6
Avdelning funktionsnedsättning, socialpsykiatri och äldreomsorg	1 580,2	1 272,6	30,4	3,5	5,0	-5,0
<i>Socialpsykiatri</i>	76,9	63,0	2,3	1,1	0,5	0,4
<i>Äldreomsorg</i>	862,5	705,4	13,2	-4,1	-0,4	-7,7
<i>Funktionsnedsättning</i>	640,8	504,1	14,9	6,5	4,9	2,2
Avdelning ekonomi och lokaler	46,5	33,1	0,6	0,6	2,2	6,0
<i>Nämnd- och förvaltningsadministration</i>	46,5	33,1	0,6	0,6	2,2	6,0
Avdelning HR, stab och stadsmiljö	100,3	78,5	-3,4	-3,4	0,8	4,4
<i>Nämnd- och förvaltningsadministration</i>	33,1	24,8	0,8	0,8	0,8	4,0
<i>Stadsmiljöverksamhet</i>	67,2	53,7	-4,2	-4,2	0,0	0,4
Drift totalt	2 903,1	2 325,3	52,1	16,0	19,3	0,0
Investeringar	36,1	15,8	0,0	0,0	0,0	5,5
Investeringar totalt	36,1	15,8	0,0	0,0	0,0	5,5

Uppföljning av ekonomi

För hela nämndens verksamhetsområde prognostiseras ett överskott om 52,1 mnkr före resultatöverföringar och överskott 16,0 mnkr efter resultatöverföringar. För investeringar prognostiseras ett utfall inom fastställd budget. Resultatenheterna prognostiserar att lämna 36,1 mnkr till fonderna.

Nedan följer analys per verksamhetsområde.

Avdelning förskola

Avdelningen prognostiserar ett överskott om 8,9 mnkr före resultatöverföring och budget i balans efter resultatöverföring. Överskottet i prognosen beror bland annat på prognostiserade bidrag för inköp av litteratur, barnomsorgsgaranti (BO-garanti) och ersättning för höga hyror. Resultatenheterna prognostiserar att öka fonderna med 9,2 mnkr.

Beställare och ledning

I beställarens budget ingår kostnader för barn med särskilt stöd, lokaler samt stab och ledning inklusive stöd- och utvecklingsteam. Beställarens budget motsvarar 606,2 mnkr varav 486,1 mnkr budgeterats för peng som delas ut till enheterna.

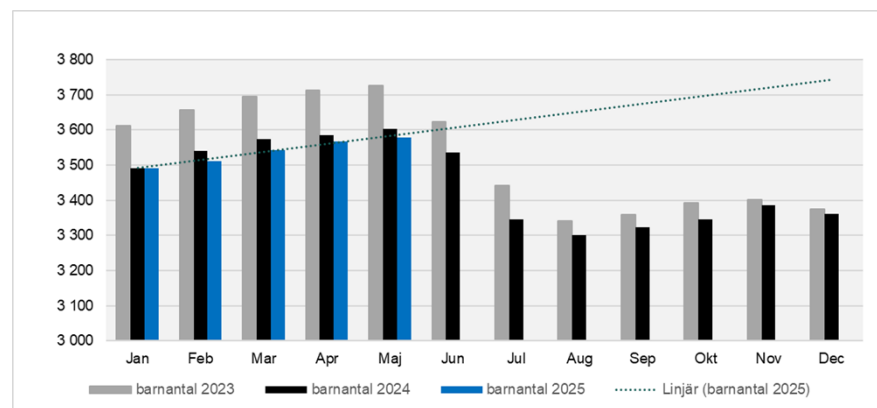
Beställare prognostiserar budget i balans med avvikelse lika med noll. I prognosen har hänsyn tagits till beviljad budgetjustering för kemikaliesmart förskola, ersättning för höga hyror, prognostiserade negativa prestationsjusteringar, bidrag för kvalitetshöjande åtgärder och prognostiserade barnomsorgsgaranti (BO-garanti). Negativ prestationsjustering i prognosen beror på att prognostiserat barnantal är lägre än kommunfullmäktiges budget och förväntas motsvara 20,6 mnkr.

Sjuklönekostnader i oktober motsvarade 1,4 mnkr inklusive personalomkostnadspålägg (PO-pålägg) vilket är lika med sjuklöner i september 2025.

Utförare

Resultatenheterna prognostiserar att öka fonderna med 9,3 mnkr. I prognosen har hänsyn tagits till negativa prestationsjusteringar. Enheten Stureby, som inte är resultatenhet, prognostiserar ett underskott om 2,9 mnkr jämfört med budget.

Största utmaningen inom verksamhetsområdet är ett minskat barnantal, en utmaning som har pågått de senaste åren. I oktober var antal inskrivna barn 3 292 vilket är 54 barn lägre än motsvarande månad förra året. Enheterna arbetar långsiktigt med att anpassa personalkostnader till prognostiserade intäkter. Rektorer har ett tätt samarbete med köhandläggare och följer utvecklingen av barn i kö noggrant samt Swecos prognoser.



Förvaltningen bedömer att platsgarantin kommer att uppfyllas under året. Behovet av platser inom förskolan ses kontinuerligt över och bedöms kunna tillgodoses inom stadsdelsområdet. Ersättning för platsgarantin förväntas bli 3,4 mnkr.

Avdelning förebyggande och främjande

Avdelningen prognostiserar ett överskott om 6,8 mnkr jämfört med budget. Överskottet beror huvudsakligen på lägre kostnader än budget inom verksamhetsområde barn, kultur och fritid och individ och familjeomsorg för barn och unga.

Barn, kultur och fritid

Verksamhetsområdet prognostiserar ett överskott om 2,3 mnkr. Överskottet beror i delvis på budgetjusteringar som inte kommer att förbrukas i sin helhet, 0,8 mnkr för förstärkt uppsökande och brottsförebyggande arbete, och 0,4 mnkr för höjd hyra till följd av upprustning av parklekar. Överskottet beror även på lägre personalkostnader än beräknat på grund av sjukfrånvaro vakanser.

Individ- och familjeomsorg för barn och unga

Verksamhetsområdet prognostiserar ett överskott om 2 mnkr, vilket bland annat beror på större statsbidrag än budgeterat för perioden.

Individ- och familjeomsorg för vuxna

Verksamhetsområdet prognostiserar ett utfall inom fastställd budget.

Socialpsykiatri

Verksamhetsområdet prognostiserar ett utfall om -0,1 mnkr.

Äldreomsorg

Verksamhetsområdet prognostiserar ett överskott om 0,4 mnkr vilket bland annat beror på lägre kostnader för hyror och personalkostnader än beräknat.

Förskoleverksamhet

Verksamhetsområdet prognostiserar ett överskott om 0,3 mnkr.

Arbetsmarknadsåtgärder

Inom avdelningen avser verksamhetsområdet ferieverksamheten. Prognosen för helåret är ett överskott om 1,9 mnkr, Det beror delvis på en budgetjustering om 1 mnkr vilken inte kommer att användas i sin helhet under året.

Avdelning individ och familj

Avdelningen prognostiserar ett överskott om 8,8 mnkr jämfört med budget. Överskottet förklaras främst av höga intäkter från Migrationsverket (generalschablon). Det är samtidigt fortsatt höga vårdkostnader inom individ- och familjeomsorg barn och unga.

Prognosen är osäker, främst på grund av stora osäkerhetsfaktorer i omvärlden med ökad kriminalitet och våld bland unga, hög inflation samt konjunkturons och därmed arbetsmarknadens utveckling vilket medför en risk för ökade kostnader inom verksamhetsområdena. Det finns även osäkerhet avseende prognosen på förväntade intäkter från Migrationsverket. Intäkterna är beroende av situationen i omvärlden som kan förändras med kort varsel och gör prognosen osäker. Omställningen till en ny socialtjänstlag medför extra statsbidrag under omställningstiden, men samtidigt även en förväntning på ökade kostnader. Eftersom slutliga beslut ännu inte är fattade är prognosen avseende det svår att förutse fullt ut.

I prognosen har hänsyn tagits till beviljade budgetjusteringar om sammanlagt 3,6 mnkr. I nuläget prognostiseras inga fler budgetjusteringar eller andra ersättningar för 2025.

Individ- och familjeomsorg för barn och unga

Verksamhetsområdet prognostiserar ett underskott om 22,0 mnkr jämfört med budget. Underskottet beror på fortsatt höga vårdkostnader.

Den främsta orsaken till underskottet är utvecklingen under de senaste åren inom individ- och familjeomsorg till barn och unga. Under den senaste treårsperioden (2021–2024) har orosanmälningarna ökat med 18 procent. De externa placeringarna har ökat med 26 procent vilket medfört ökade kostnader jämfört med tilldelad budget.

Verksamheten arbetar för att minska behovet av externa placeringar genom att:

- Utöka, effektivisera och säkerställa rätt insatser i nyttjande av den egna öppenvården
- Ökad uppföljning av externa vårdgivare för att säkerställa rätt vård till rätt kostnad
- Öka placeringar i arvoderade (egna) familjehem istället för konsulentstödda familjehem
- Öka nätverksplaceringar och hemmaplanslösningar

Verksamheten arbetar även för att genomföra tidiga insatser och fånga upp familjer i behov av samhällets stöd så tidigt som möjligt genom att:

- Säkerställa rätt utbud av riktade och öppna förebyggande insatser i samverkan med Avdelning förebyggande och främjande
- God samverkan med polis, skola och andra aktörer
- Göra inledande utredningar på nya sätt och på kortare tid

De sammantagna kostnaderna för samtliga externa placeringar ligger i prognosen på 90,4 mnkr vilket är 1,2 mnkr lägre än föregående månad. Kostnaderna för arvoderade insatser ligger i prognosen på 46,3 mnkr vilket är samma nivå som föregående månad.

Kostnaderna för placeringar av äldre ungdomar på SIS-institution ligger i prognosen 0,6 mnkr lägre än föregående månad. Verksamheten har arbetat med att slussa vidare ärenden från SIS-institution till andra placeringsformer där det är möjligt och det är fortsatt få ärenden med SIS-placering. Framåt prognostiseras att SIS-placeringarna kommer att vara kvar på en fortsatt låg nivå.

Kostnaderna för andra institutionsplaceringar än SIS har minskat med 0,8 mnkr jämfört med föregående månad. Minskningen finns främst inom HVB.

Kostnaderna för externa köpta placeringar i familjer (jourhem, behandlingsfamilj och konsulentstödda familjehem) har i prognosen ökat med 0,3 mnkr jämfört med föregående månad. Ökningen finns främst inom behandlingsfamilj.

Kostnaderna för arvoderade familjehem samt avtal med vårdnadshavare har ökat med 0,2 mnkr jämfört med föregående månad medan övriga nätverksplaceringar och arvoderade insatser (kontaktfamiljer mm) har minskat med 0,2 mnkr. Det finns fortsatt barn som väntar på familjehem och behovet av nya familjer är fortsatt stort. Kösituationen medför att barn kan bli kvar i jourhem längre än önskvärt, eller att placeringar i konsulentstödda familjehem kan öka, vilket är kostnadsdrivande.

Individ- och familjeomsorg för vuxna

Verksamhetsområdet prognostiserar ett överskott om 3,0 mnkr jämfört med budget. Överskottet beror främst på ett budgeterat förväntat överskott för att täcka prognostiserat underskott inom individ- och familjeomsorg barn och unga samt på lägre kostnader inom missbruk än budget.

Verksamheten arbetar kontinuerligt med att öka kostnadsmedvetenheten vid handläggning av ärenden, liksom med att minska kostsamma placeringar. Det möjliggörs bland annat genom att i hög grad använda mindre kostsamma försöks- och träningslägenheter i förvaltningens regi samt genom högt nyttjande av den egna öppenvården.

En förutsättning för prognosen är att vårdkostnadsnivån inte ökar, liksom att ersättning erhålls från Polisen avseende kostnader för vissa ärenden inom avhopparverksamheten.

Inom Relationsvåldsteamet (RVT) har behovet av placering på skyddat boende varit något högre under perioden (jan-sept) jämfört med samma period föregående år vilket har medfört något högre kostnader. I verksamheten finns en tydlig säsongsvariation med ett avsevärt högre tryck under vinterhalvåret vilket gör att statistiken och en eventuell trend är svår att analysera under pågående verksamhetsår.

Individ- och familjeomsorg för nyanlända

Verksamhetsområdet prognostiserar ett överskott om 26,5 mnkr jämfört med budget.

Prognosen är mycket osäker och kan komma att justeras med ett större överskott kommande månader. Överskottet beror främst på förra årets utveckling med ett stort antal tillkommande ukrainska familjer som på grund av ändrade folkbokföringsregler under 2024 har kunnat folkbokföra sig i stadsdelen. Det i sin tur har medfört ökade intäkter från Migrationsverket i form av statsbidraget generalschablon.

Under januari-juli har ytterligare ett antal familjer tillkommit som har valt att folkbokföra sig i stadsdelen. De allra flesta av de nyanlända som är underlag till generalschablonsintäkten har inte någon riktad insats inom förvaltningens verksamheter då en stor del av etableringsinsatserna och introduktionen för nyanlända utförs av socialnämnden och arbetsmarknadsnämnden. Det medför att förvaltningens intäkter överstiger kostnaderna under 2025. Stora osäkerhetsfaktorer i omvärlden gör bedömningen osäker och situationen kan förändras under året.

Bokförda kostnader inom verksamhetsområdet avser endast kostnader för ensamkommande barn som har insats via förvaltningen, samt handläggning av de ärendena. Antal ensamkommande barn (EKB) har minskat jämfört med föregående år, både i extern placering och i arvoderade familjehem. Verksamheten ersätts med särskilda schablonintäkter (avser inte generalschablon) från Migrationsverket för de ensamkommande barnen. Schablonintäkterna täcker kostnaderna.

Arbetsmarknadsåtgärder

Verksamhetsområdet prognostiserar ett överskott om 0,9 mnkr jämfört med budget. Överskottet beror främst på ett budgeterat förväntat överskott för att täcka prognostiserat underskott inom individ- och familjeomsorg för barn och unga.

Förvaltningen arbetar intensivt med att erbjuda arbetsmarknadsinsatser för personer som står långt ifrån arbetsmarknaden. Syftet är att använda tilldelade budgetmedel för insatser som motverkar att personer riskerar att fastna i långvarig arbetslöshet och i förlängningen även riskerar ett långvarigt bidragsberoende.

Ekonomiskt bistånd

Verksamhetsområdet prognostiserar ett överskott om 0,4 mnkr jämfört med budget. Överskottet finns inom handläggning och beror främst på ett budgeterat förväntat överskott för att täcka prognostiserat underskott inom individ- och familjeomsorg för barn och unga.

Prognosen är fortsatt osäker, främst på grund av stora osäkerhetsfaktorer i omvärlden, med hög inflation och konjunktorens negativa utveckling, med risk för ökad arbetslöshet och därmed ökat inflöde av hushåll med behov av ekonomiskt bistånd, och kan behöva justeras med ett underskott kommande månader. Prognosen för utbetalt bistånd förutsätter även fortsatta intäkter i form av statsbidraget generalschablon utöver tilldelad budget för bidragshushåll i aktuell målgrupp.

Tilldelad budget för 2025 innebar en ökning jämfört med 2024 då antal hushåll i staden totalt beräknas öka och baseras på en årsprognos om 880 hushåll i snitt över året samt ett medelbidrag om 12 652 kronor. Det förväntade medelbidraget i stadsdelen har ökat med 534 kr vilket främst beror att riksnormen för försörjningsstöd ökar årligen. Medelbidraget i stadsdelen är högre än genomsnittet i staden vilket beror på att stadsdelen har större hushållstorlek bland bidragshushållen i staden.¹

Tabellen nedan visar utvecklingen under januari-september jämfört med genomsnitt tidigare år. Trenden utifrån den senaste statistiken visar att den tidigare sjunkande utvecklingen av antal hushåll avstannade under hösten 2024 (augusti 2024 till december 2024). En orsak är att ett antal ukrainska familjer har tillkommit under hösten 2024.

Ekonomiskt bistånd	Snitt 2023	Snitt 2024	Snitt jan-apr	Snitt maj-aug	Sept	Okt prel
Antal bidragshushåll	956	907	932	921	899	930
Antal ungdomar <25 år	52	47	61	52	51	58
Utbetalt bidrag, mnkr	11,05	10,92	11,36	11,25	10,94	11,19
Utbetalt bidrag boende, mnkr	0,83	0,60	0,38	0,28	0,20	0,12
Medelbidrag, kronor	11 561	12 043	12 187	12 182	12 168	12 032
<i>Statistik från Sweco (Paraplyet)</i>						

Antal hushåll i januari-augusti är i genomsnitt 925 vilket är 18 fler än genomsnittet 2024 och 45 fler än förväntat antal hushåll enligt Swecos beräkning. Oktober är än så länge preliminär, men bedömningen är att antal hushåll slutgiltigt kommer att ligga på ungefär samma nivå som snittet hittills i år. Medelbidraget för januari-september är i genomsnitt 12 210 kronor vilket är 442 kronor lägre än det förväntade medelbidraget enligt Swecos beräkning.

¹ Swecos prognos om ekonomiskt bistånd i Stockholms stad, augusti 2024.

Sammantaget medför kombinationen av antal hushåll och medelbidraget att en nollprognos på utbetalt bistånd beräknas i nuläget.

Avdelning funktionsnedsättning, socialpsykiatri och äldre

Avdelningen prognostiserar ett överskott om 30,4 mnkr före resultatöverföring och ett överskott om 3,5 mnkr efter resultatöverföring jämfört med budget. Resultatenheterna prognostiserar att öka fonderna med 26,9 mnkr.

Socialpsykiatri

Verksamhetsområdet prognostiserar ett överskott om 2,3 mnkr före resultatöverföring och ett överskott om 1,1 mnkr efter resultatöverföring. Resultatenheterna prognostiserar att öka fonderna med 1,2 mnkr.

Beställare och ledning

I beställarens budget ingår insatser, beställarenhetens administration, lokaler samt stab och ledning. Beställare prognostiserar ett överskott om 3 mnkr jämfört med budget. Överskottet beror främst på minskade kostnader inom ledning och administration, men även att brukare har flyttat till nya boendeformer, såsom tränings- och försökslägenheter med boendestöd vilket är kostnadsmässigt positivt. Kostnadsutfallet för insatserna följs noggrant.

Utförare

Utförare prognostiserar ett underskott om 0,7 mnkr jämfört med budget. Underskottet beror dels på fortsatt hög sjukfrånvaro samt att gruppbostädernas storlek inte är ekonomisk bärande i förhållande till ersättningen per boende. Resultatenheterna prognostiserar att öka fonderna med 1,2 mnkr. Utförare som inte är resultatenheter prognostiserar ett underskott om 1,9 mnkr.

Verksamheten har en utmaning att planera bemanning i förhållande till aktuell nivåersättning och har även ökade kostnader kopplat till behov av ökad beredskap.

Äldreomsorg

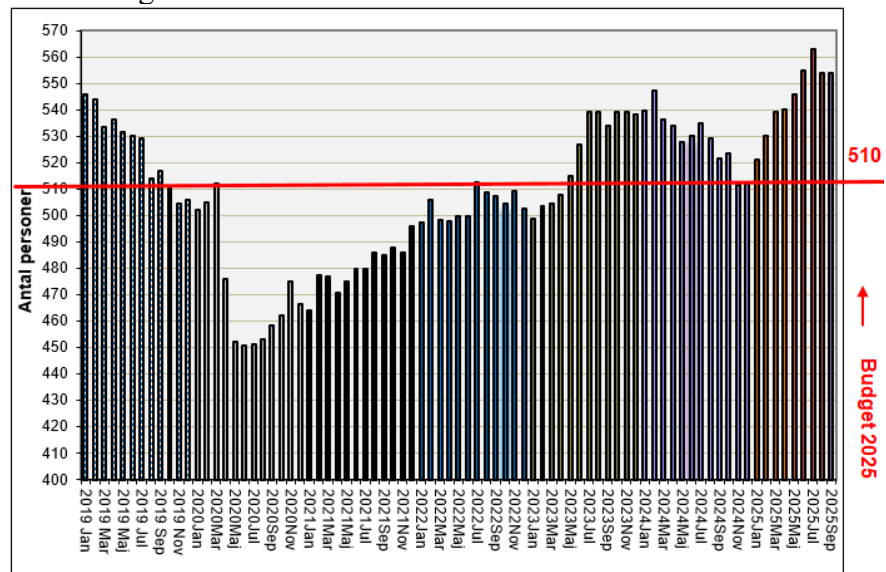
Verksamhetsområdet prognostiserar ett överskott om 13,2 mnkr före och ett underskott om 4,1 mnkr efter resultatöverföring jämfört med budget. Resultatenheterna prognostiserar att öka fonderna med 17,3 mnkr.

Beställare och ledning

I beställarens budget ingår insatser, beställarenhetens administration, lokaler, stab och ledning samt budget för teamet

Tryggt mottagande och Hälsöfrämjande enheten. Beställarenheten prognostiserar ett underskott om 13,2 mnkr jämfört med budget.

Diagrammet nedan visar Beställarenhetens utfall av antal personer som beviljats vård- och omsorgsboende mellan 2019–2025. Insatserna inom vård- och omsorgsboende visar en stigande trend under 2025. Ökningen beror på nytillkomna äldre-äldre med omfattande behov, samt även gruppen yngre-äldre vars behov inte kunnat tillgodoses inom ordinärt boende.



Utfall av budgeterade heldygnsinsatser är högre än beräknat. Samtidigt har antalet personer boende på servicehus samt antal hemtjänsttimmar minskat något jämfört med både snittet 2024 och budget 2025.

Nyckeltal	Snitt 2024	Budget 2025	Snitt 2025
Vård- och omsorgsboende, antal månadspersoner	529	510	545
Servicehus, antal månadspersoner	111	97	87
Hemtjänst, utförda dagtimmar	38 840	39 949	38 791

Statistik för oktober 2025 finns inte vid tillfälle för rapportering

Utförare

Utförare inom äldreomsorg prognostiserar ett överskott om 15,0 mnkr före resultatöverföring. Resultatenheterna prognostiserar att öka fonderna med 17,3 mnkr.

Förändringar i beläggningsgraden påverkar verksamhetens intäkter direkt och följs noggrant. Samtliga utförare arbetar med att anpassa

bemanningen utifrån beviljade insatser och ser kontinuerligt över personalscheman.

Ett arbete har pågått under sommaren med att hitta nya boendelösningar för omsorgstagare boende på Enskede nya servicehus, sedan beslut fattades av nämnd i juni om nedläggning av servicehuset. För medarbetare innebär detta nya arbetsplatser inom stadsdelens verksamheter.

Förvaltningen har påbörjar arbetet med övertagande av kostenheten 1 mars 2026. I denna prognos är det inte inräknat kostnader relaterade till detta.

Stöd och service till personer med funktionsnedsättning
Verksamhetsområdet prognostiserar ett överskott om 14,9 mnkr före och 6,5 mnkr efter resultatöverföring jämfört med budget. Överskottet beror bland annat på att budgeten för Svedmyra badet om 2,7 mnkr inte använts eftersom verksamheten upphört i höstas samt på lägre vårdkostnader. Resultatenheterna prognostiserar ett överskott om 8,4 mnkr.

Beställare och ledning

I beställarens budget ingår insatser, beställarenhetens administration, lokaler, Svedmyrabadet (KÖV) samt stab och ledning. Beställare prognostiserar ett överskott om 8,7 mnkr jämfört med budget. I prognosen har hänsyn tagits till förväntad budgetjustering för KBF (kommunalt bostadstillägg), särskild redovisning och prestationsförändringar om totalt 30,7 mnkr. Kostnadsutfallet för insatserna följs noggrant.

Det finns även en osäkerhetsfaktor till följd av pågående brandskyddsåtgärder inom gruppbestäder vilket kan komma att öka kostnaderna på beställarsidan kopplat till budgeten för lokaler. Hagsätra gruppbestad LSS med nuvarande adress på Kumlagatan 17 byter namn till Skedvikens gruppbestad från 1 dec. 2025 i samband med flytt till Skedviksvägen 50. Verksamheten bedrivs på entreprenad av Unika.

Verksamheten har under året arbetat fokuserat med att utveckla de ekonomiska processerna inklusive administration som ett led i att stärka den ekonomiska styrningen.

Utförare

Utförare prognostiserar ett överskott om 6,1 mnkr före resultatöverföring och ett underskott om 2,3 mnkr efter resultatöverföring.

Underskottet återfinns främst inom korttidsboendena på grund av kraftigt minskad beläggning i förhållande till bemanning.

Verksamheten arbetar fokuserat på att anpassa bemanningen till aktuell och prognostiserad beläggning.

Avdelning ekonomi och lokaler

Avdelningen prognostiserar ett överskott om 0,8 mnkr jämfört med budget.

Nämnd- och förvaltningsadministration

Verksamhetsområdet prognostiserar ett överskott om 0,8 mnkr jämfört med budget. Överskottet beror främst på vakanser och lägre hyreskostnader än budgeterad

Avdelning HR, stab och stadsmiljö

Avdelningen prognostiserar ett underskott om 3,4 mnkr jämfört med budget.

Nämnd- och förvaltningsadministration

Verksamhetsområdet prognostiserar ett överskott om 0,8 mnkr jämfört med budget. Överskott beror främst på vakanser och lägre hyreskostnader än budgeterad

Stadsmiljöverksamhet

Verksamhetsområdet prognostiserar underskott på 4,2 mnkr som förklaras med extra satsningar inom förbättringar av parkmiljö som medförde högre kostnader bl.a. för papperskorgar, parkmöbler, fallskyddsunderlag och asfaltering på parkmark.

Beviljade budgetjusteringar om 2,9 mnkr avseende drift och 7,6 mnkr avseende investeringar har beaktats i prognosen.

Övergången till egen regi under 2026 genererar kostnader på 1,4 mnkr avseende drift redan under 2025.

Kostnader för utredningsarbete för sanering av markföroreningar på Lisebergs lekplats ligger utanför budget om 0,4 mnkr och beräknas medföra vidare kostnader för sanering kommande år.

I samband med kommunstyrelsens årsredovisning för 2024 med uppföljning av budget har nämnden beviljats ombudgetering om totalt 3,2 mnkr avseende investering och reinvestering i Storängsparken.

Förslag

Förvaltningen föreslår att Enskede-Årsta-Vantörs stadsdelsnämnd godkänner månadsrapport för oktober 2025.

Anders Carstorp
Stadsdelsdirektör
Enskede-Årsta-Vantörs
stadsdelsförvaltning

Anna Larsson
Avdelningschef
Enskede-Årsta-Vantörs
stadsdelsförvaltning

Attesterat av

Detta dokument har godkänts digitalt av följande personer:

Namn	Datum
Anders Carstorp, Stadsdelsdirektör	2025-11-20
Anna Larsson, Avdelningschef	2025-11-20