

Handläggare
Jan Ekman
Telefon: 08 508 18 033

Till
Farsta stadsdelsnämnd
2019-05-23

Program för Farstaängen i Farsta

Inriktningsärende

Förslag till beslut

Stadsdelsnämnden godkänner förvaltningens förslag till program för Farstaängen och uppdrar åt förvaltningen att utveckla parken enligt programmet.

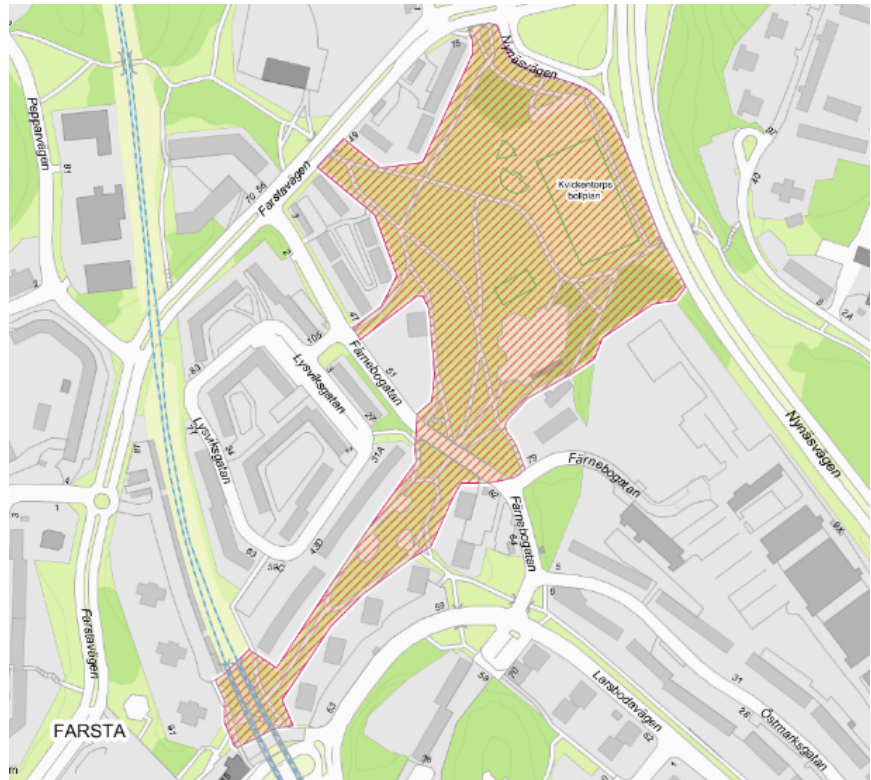
Sammanfattning

Enligt Farstas lokala parkplan ska Farstaängen utvecklas till en stadsdelspark. Nämnden har ansökt om 15 miljoner kronor för att genomföra projektet och har beviljats 0,5 miljoner 2019 för att påbörja genomförandet. Förvaltningen har tagit fram ett förslag till program för parken.

Parken kommer enligt förslaget att innehålla ytor som attraherar alla åldrar. Den kommer att ha mötesplatser, ytor för aktivitet och lek och lugna ytor. Förvaltningen föreslår att stadsdelsnämnden godkänner programmet och uppdrar åt förvaltningen att utveckla parken enligt programmet.

Bakgrund

Vid sammanträdet den 24 augusti 2017 fastställde stadsdelsnämnden Farstas lokala parkplan. I parkplanen behandlas Farstaängen och Dälden, dalen mellan Farsta centrum och ängen, som en sammanhängande park.



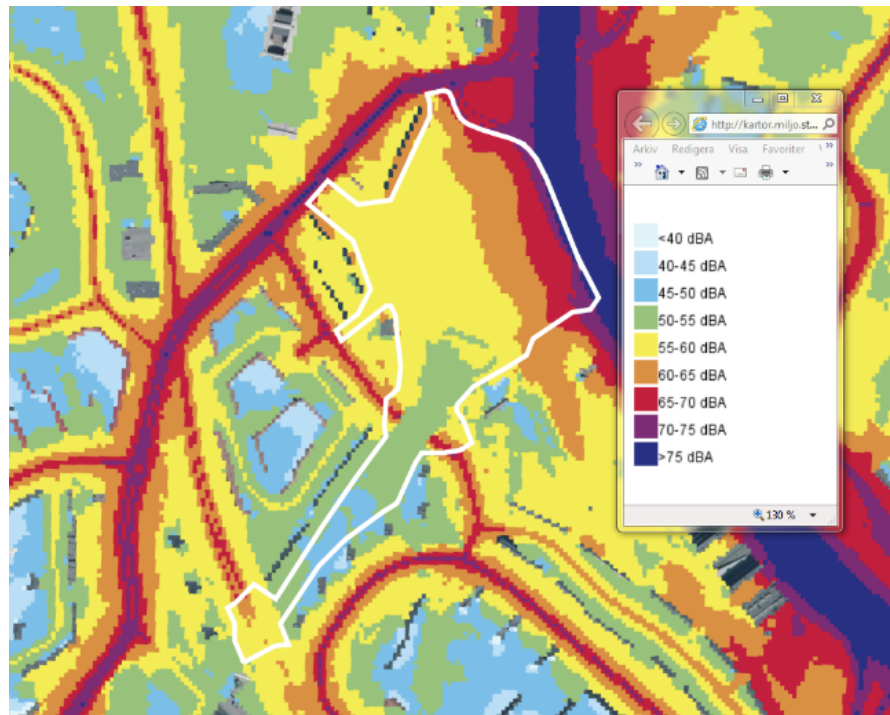
Farstaängen och Dälden

I den lokala parkplanen ska parken utvecklas till en stadsdelspark med aktiviteter för alla åldrar. Parken ligger i parkstråket mellan Farsta och Tallkrogen och därför föreslås i parkplanen att gångstråken ska ses över.

Parkplanen föreskriver vissa kriterier för att ett område ska kunna betecknas som stadsdelspark. Farstaängen är tillräckligt stor för att uppfylla dessa krav, men buller från Nynäsvägen, Farstavägen och tunnelbanan innebär att parken inte uppfyller kriteriet när det gäller ljudnivå. Bullernivån i en stadsdelspark ska vara under 55 dBA. Det finns dock lugna platser med låg bullernivå i parken.

Farsta stadsdelsförvaltning Stadsutveckling

Storforsplan 36, 11 tr.
Box 113
123 22 Farsta
Växel 08-50818000
Fax
farsta@stockholm.se
stockholm.se



Bullernivåer i Farstaängen

Vid sammanträdet den 21 september 2017 behandlade nämnden ett medborgarförslag om att bygga en folkhälsopark enligt Albymodellen på Farstaängen. Nämnden ställde sig positiv till förslaget men fastslog ingen tidsplan för utvecklingen.

I samband med flerårsbudgeten 2018 har stadsdelsnämnden ansökt om 15 miljoner kronor av stadens investeringsmedel för projektet med start från och med 2019. Eftersom ombyggnaden av aktivitetsparken Måsen i Fagersjö till större delen genomförs och finansieras inom ramen för Grönare Stockholm kunde nämnden använda medel avsatta för Måsen 2018 till att göra ett program för Farstaängen under 2018. Nämnden har 2019 fått 0,5 miljoner kronor för att påbörja genomförandet.

Ärendets beredning

Ärendet har beretts inom avdelningen för stadsutveckling i samarbete med stadens trafikkontor.

Ärendet

Den övergripande idén i förslaget är att förstärka kantzonen runt det som enligt programmet utgör parkens hjärta, en stor yta för olika aktiviteter centralt i parken.

Eftersom parken till stor del fungerar som kommunikationsyta mellan norr och söder i stadsdelsområdet så har man sett över gång-

och cykelstråken i parken. Det finns flera informella vägar som permanentas i lite annan sträckning än de går nu.

Programförslaget har som målsättning att skapa aktiviteter för alla åldrar. Dälden är den del som har lägst buller och föreslås därför utformas för de som vill ha en lugn plats. I parkens norra del föreslås en mötesplats med aktiviteter såsom grillning, odling, boule och pingis. Den centrala delen föreslås ansluta till parkleken och idrottsplatsen som ligger intill. Här utvecklas området med mer livliga aktiviteter och ytor för spontanidrott.

Siktlinjerna i parken har studerats. Vegetationen röjs och öppnas upp mot målpunkter och särskilda objekt. Belysningen togs upp av många i samband med den dialog som har genomförts och även den ses över i programmet. Tydliga entréer och noder ökar orienterbarheten i parken.

Utvecklingen av parken kommer att pågå under flera år och arbetet måste utföras i flera etapper. Förvaltningen föreslår att Dälden utförs i etapp 1, entrén från Farsta centrum i etapp 2 och mötesplatsen i norra delen som etapp 3. De centrala delarna föreslås genomföras sist eftersom de kräver samordning med andra förvaltningar.



Etapper

Farsta stadsdelsförvaltning
Stadsutveckling

Storforsplan 36, 11 tr.
Box 113
123 22 Farsta
Växel 08-50818000
Fax
farsta@stockholm.se
stockholm.se

Förvaltningen har valt att söka upp olika grupper i dialogen. Vid traditionella dialogmöten brukar det inte komma mer än ett fåtal invånare. Genom att arbeta uppsökande har vi kunna hämta in synpunkter från cirka 100 Farstabor. Dialogen redovisas i bilaga 2 till detta tjänsteutlåtande. Förvaltningen har dessutom genomfört en arbetsverkstad med berörda centrala förvaltningar och bolag.

Projektgruppen har även besökt folkhälsoparken i Alby och hämtat inspiration från den i samband med att programmet upprättades.

Förvaltningens förslag

Förvaltningen föreslår att stadsdelsnämnden godkänner förvaltningens förslag till program för Farstaängen och uppdrar åt förvaltningen att utveckla parken enligt programmet.

Kerstin Sandström
Stadsdelsdirektör

Sara Wrethed
Avdelningschef

Bilagor

1. Program för Farstaängen
2. Sammanställning av medborgardialog för Farstaängen

Attesterat av

Detta dokument har godkänts digitalt av följande personer:

Namn	Datum
Kerstin Sandström, Stadsdelsdirektör	2019-05-03
Sara Wrethed, Ansvarig	2019-05-03