

Handläggare
Carl Gillström
Telefon: 0850818117

Till
Farsta stadsdelsnämnd
2020-10-22

Ekonomisk månadsrapport september 2020

Förslag till beslut

Stadsdelsnämnden godkänner förvaltningens ekonomiska månadsrapport för september 2020.

Sammanfattning

Sammantaget förväntas verksamheterna redovisa ett överskott. De ekonomiska konsekvenserna av coronapandemin är omfattande, vilket innebär att det är svårare än vanligt att göra tillförlitliga prognoser. Prognosen denna månad förutsätter att nämnden får kostnadstäckning för etableringen av de särskilda vårdplatserna och korttidsboendet.

Förvaltningen kommer att få minst 12,1 mnkr sjuklöneersättning från staten, och prognostiserar att få 15,9 mnkr statlig merkostnadsersättning.

Överskott prognostiseras inom nämnd- och förvaltningsadministration, flyktingmottagande, funktionsnedsättning samt arbetsmarknadsåtgärder. Underskott prognostiseras inom individ- och familjeomsorg, äldreomsorg, fritidsverksamhet samt ekonomiskt bistånd.

Ärendets beredning

Ärendet har beretts inom avdelningen för ekonomi i samråd med övriga avdelningar.

Utfall och prognos

Månadsrapport september 2020	Budget	Bokfört september	Bokfört september	Förbrukat i %	Prognos avvikelse
Verksamhetsområde	2020	2020	2019	2020	september
Nämnd- och förvaltningsadministration	87,3	52,4	54,0	60,0%	5,3
Individ- och familjeomsorg	190,4	149,1	150,7	78,3%	-7,6
varav socialpsykiatri	48,3	32,1	35,1	66,5%	0,6
varav vuxen	32,8	22,9	23,3	69,8%	1,5
varav barn och ungdom	109,3	88,7	88,7	81,1%	-9,7
Flyktingmottagande	-15,0	-11,3	-45,5	75,1%	13,7
Stadsmiljöverksamhet	23,1	17,7	15,2	76,7%	0,0
Förskoleverksamhet	345,7	242,1	256,4	70,0%	0,0
Äldreomsorg	602,8	428,8	480,8	71,1%	-9,9
Funktionsnedsättning	295,9	223,1	226,6	75,4%	3,9
Kultur och fritid	25,9	23,3	18,4	89,8%	-0,4
Arbetsmarknadsåtgärder	14,9	7,7	7,2	51,7%	3,5
Ekonomiskt bistånd	105,0	81,2	77,5	77,3%	-3,5
Övrig verksamhet	0,0	5,1	0,0	100,0%	0,0
Summa	1 676,0	1 219,2	1 241,3	72,7%	5,0

Förvaltningens samlade prognos per september 2020

➤ Nämnd- och förvaltningsadministration

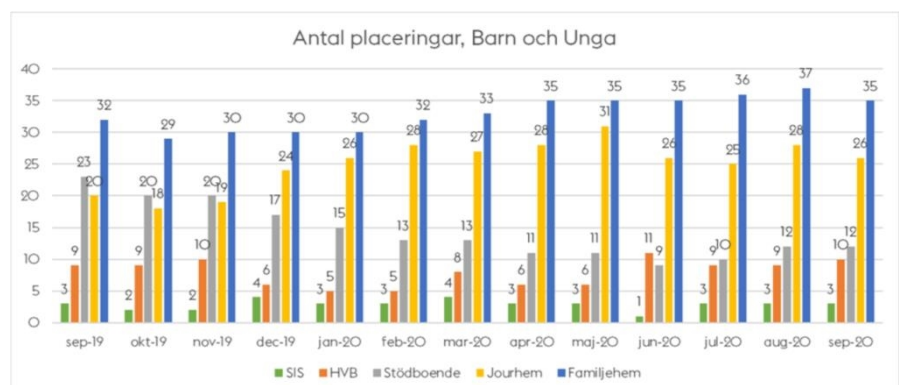
Verksamhetsområdet prognostiserar ett överskott om 5,3 mnkr. Nämndens buffert har ännu inte behövt nyttjas och verksamhetsområdet prognostiserar därför ett överskott.

➤ Individ- och familjeomsorg

Verksamhetens totala prognos är ett underskott om 7,6 mnkr.

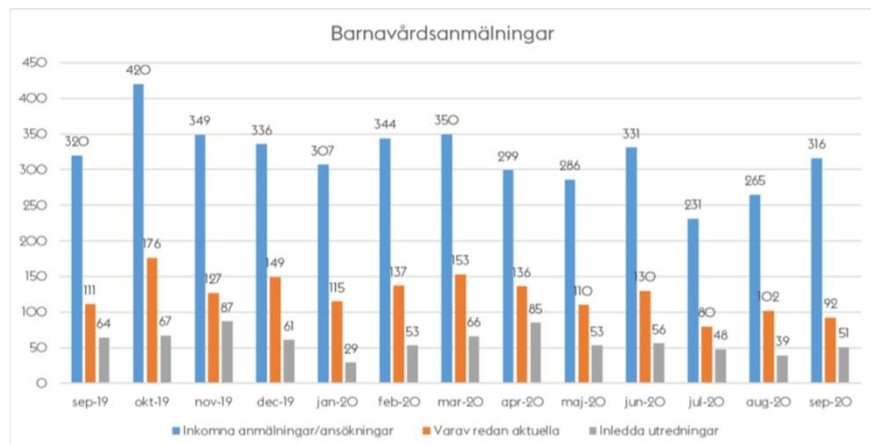
Barn och ungdom

Enheten för barn och ungdom prognostiserar ett underskott om 9,7 mnkr. Underskottet beror främst på höga placeringskostnader.



Antal placeringar, barn och ungdom, 2019-2020

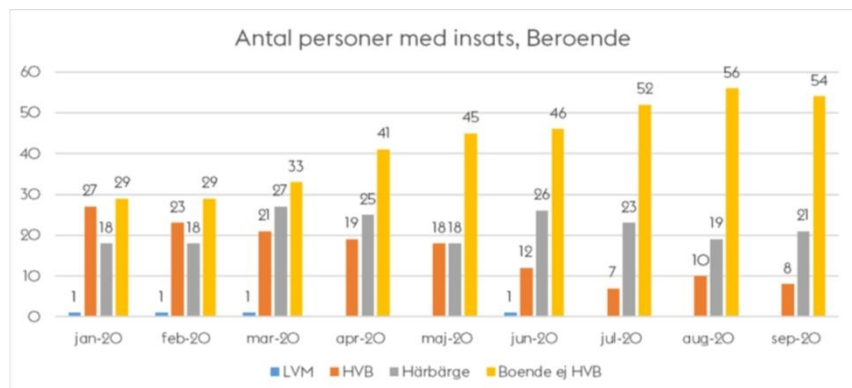
Antal inkomna anmälningar och antal inledda utredningar fortsätter att ligga högt även i år.



Antal inkomna anmälningar och inledda utredningar, 2019-2020

Vuxen

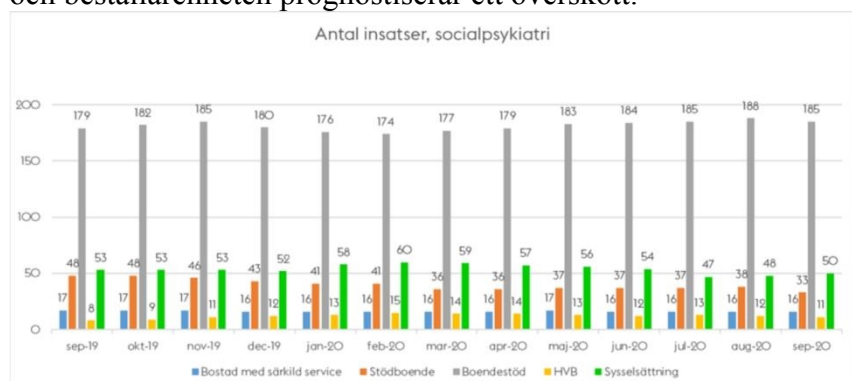
Vuxenenheten prognostiserar ett överskott om 1,5 mnkr. Antal placeringar enligt lagen om vård av missbrukare i vissa fall (LVM) har varit lågt under året medan antal placeringar i ”Boenden ej HVB” (HVB – hem för vård eller boende) har ökat.



Antal personer med insats, vuxenenheten, beroende, 2020

Socialpsykiatri

Verksamhetsområde socialpsykiatri prognostiserar ett överskott om 0,6 mnkr. Insatser inom myndighetsutövning ligger på en jämn nivå och beställarenheten prognostiserar ett överskott.



Antal insatser, vuxenenheten, socialpsykiatri, 2019-2020

Farsta stadsdelsförvaltning
Ekonomi

Storforsplan 36, 11 tr.
Box 113
123 22 Farsta
Växel 08-50818000
Fax
farsta@stockholm.se
stockholm.se

Förvaltningens boendeenhet inom socialpsykiatri prognostiserar ett underskott om 1,9 mnkr, vilket avser gruppboendet Lingberga som är för litet för att bära sina kostnader och nå en budget i balans.

Boendestöd inom socialpsykiatri prognostiserar en budget i balans. Översyn av personal och schemaläggning som gjordes 2019 ger minskade kostnader för personal och en ny ersättningsmodell för sysselsättning ger ökade intäkter.

➤ **Flyktingmottagande**

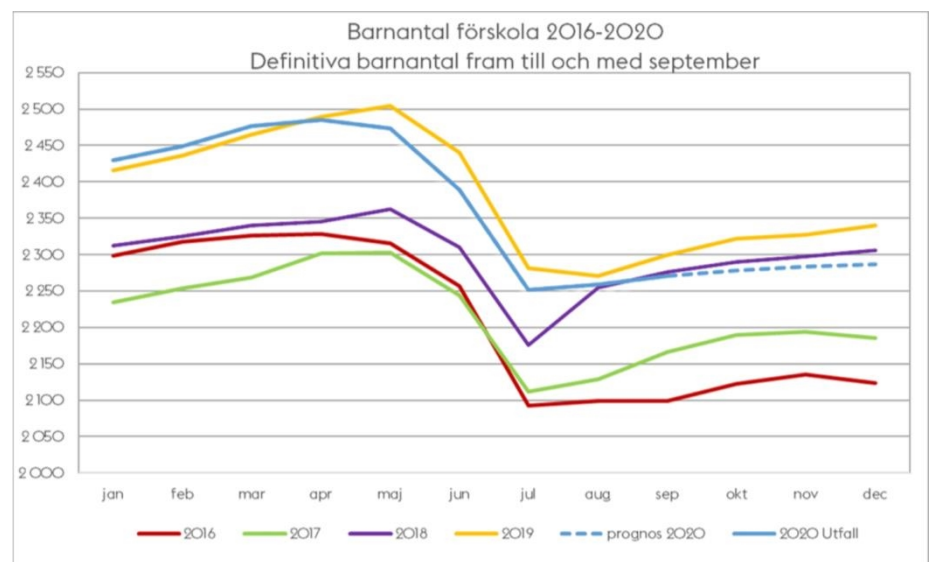
Verksamheten prognostiserar ett överskott om 13,7 mnkr. Detta består av statsbidrag. Anledningen till att överskott prognostiseras inom denna verksamhet är att det ska särredovisas. Relaterade kostnader återfinns inom andra verksamhetsområden. Kostnaderna återfinns inom ett flertal socialtjänstområden, huvudsakligen ekonomiskt bistånd, barn och ungdom samt verksamhet enligt lagen om stöd och service till vissa funktionshindrade (LSS).

➤ **Stadsmiljö**

Verksamheten bedöms rymmas inom ram.

➤ **Förskola**

Verksamhetens prognos är ett nollresultat efter fondöverföringar. 4,1 mnkr förväntas föras över till resultatfonder. Färre barn är inskrivna i Farstas kommunala förskolor än budgeterat, vilket genererar lägre intäkter. Nämndens tilldelade budget för förskoleverksamhet baseras på 2 400 barn. Prognosen 2020 är 2 361 barn, vilket innebär 39 barn färre än budgeterat. Under 2019 var i genomsnitt 2 383 barn per månad inskrivna.



Antal inskrivna barn i kommunala förskolor 2016-2020

Förskolorna förde från 2019 med sig ett ackumulerat överskott om 12,9 mnkr i resultatfond. En enhet planerar att ta 0,5 mnkr av resultatfonden i anspråk för utvecklingsinsatser under 2020.

➤ **Äldreomsorg**

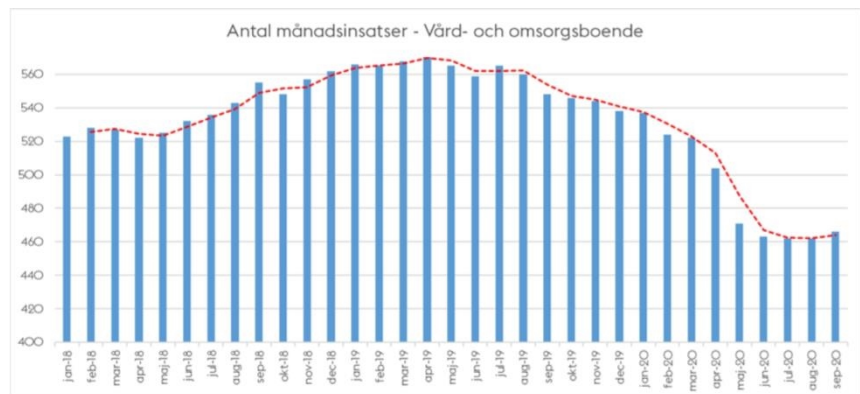
Verksamhetens totala prognos är ett underskott om 9,9 mnkr. Med anledning av det rådande läget med coronapandemin är det svårt att göra prognoser för enheterna inom äldreomsorgen.

Utförarenheterna har stora kostnadsökningar avseende bemanning. Sjukskrivningarna var under våren många, samtidigt som behovet av extrabemanning var – och är – mycket stort för att säkerställa god omvårdnad, bland annat med så kallad kohortvård¹ för att minska spridningen av coronaviruset. Under det senaste halvåret har beläggningen inom vård- och omsorgsboenden minskat markant vilket resulterar i stora intäktsbortfall.

Förvaltningens egna utförare inom hemtjänsten har under våren haft relativt låg utförandegrad, något som nu börjar ändras. Brukare som pausat eller minimerat besök från hemtjänstpersonal under våren tar nu emot besök igen. Alla enheter som före pandemins utbrott arbetade med åtgärder för en budget i balans har sedan mars behövt senarelägga det arbetet för att fokusera på att säkerställa en trygg omvårdnad.

För beställarenheten prognostiseras ett överskott då antalet placeringar inom vård- och omsorgsboenden minskat det senaste halvåret. Efter borttagandet av besöksförbud på äldreboendena har ansökningarna ökat igen och flera som redan fått en plats beviljad har nu flyttat in. Ansökningarna till ett boende ligger nu i nivå med samma period förra året. Antalet beviljade hemtjänststimmar ligger relativt konstant. Utförandegraden har ökat de senaste månaderna.

¹ Insjuknade och exponerade patienter vårdas på eget rum med särskilt avdelad personal.



Antal månadsinsatser på vård- och omsorgsboende 2018-2020

➤ **Stöd och service till personer med funktionsnedsättning**

Verksamheten prognostiserar ett överskott om 3,9 mnkr.

Biståndsenheten prognostiserar ett resultat i balans vilket främst beror på minskade kostnader för transporter av brukare till och från daglig verksamhet. Förvaltningens utförarverksamheter inom gruppboendestäder och daglig verksamhet prognostiserar ett överskott om 3,9 mnkr.

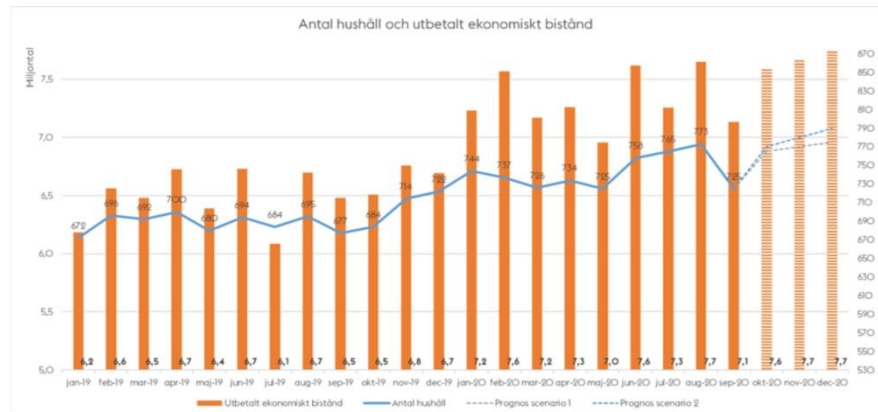
Kostnaderna för turbundna resor står i nära relation till antalet insatser inom daglig verksamhet, där vi sett en uppåtgående trend sedan början på 2017 som nu börjar avta. Denna minskade ökning såg vi även innan coronapandemin.

➤ **Fritid och kultur**

Verksamhetens prognos är ett underskott om 0,4 mnkr. Nya öppettider på Farstas parklekar och fritidsgårdar trädde i kraft i augusti. Det förväntas leda till minskade personalkostnader. Det kommer dock inte att räcka för att nå en budget i balans i år.

➤ **Ekonomiskt bistånd**

Verksamheten prognostiserar ett underskott om 3,5 mnkr. Medelbidrag ligger preliminärt på 9 838 kr/hushåll i september 2020. Antal hushåll med ekonomiskt bistånd ligger preliminärt på 725 i september 2020.



Antal hushåll och utbetalt ekonomiskt bistånd, 2019-2020. Observera att siffror för september är preliminära.

➤ Arbetsmarknadsåtgärder

Verksamhetsområdet prognostiserar ett överskott om 3,5 mnkr.

Detta beror främst på minskat antal feriejobb under sommaren samt färre aspiranter inom Stockholmsjobb och offentligt skyddat arbete (OSA) än budgeterat.

Övrig verksamhet

Efter beslut från stadens krisledningsnämnd har nämnden förberett för 24 särskilda vårdplatser i tomställda lokaler vid Edö vård- och omsorgsboende i samarbete med Region Stockholm. Beredskap har funnits men verksamheten har avvecklats. Nämnden har med anledning av detta haft kostnader för bland annat hyra, inredning, inventarier, städ, kost, sophämtning och personal.

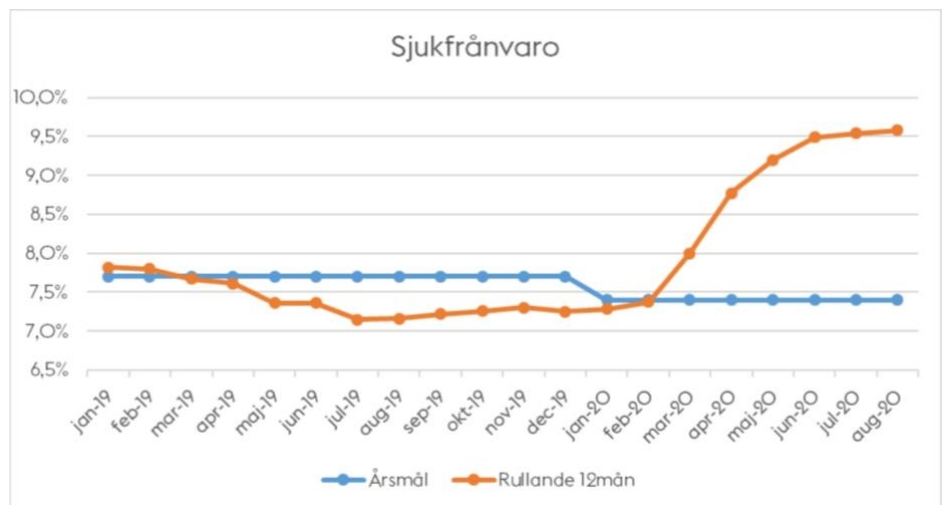
På uppdrag av krisledningsnämnden har nämnden också startat ett korttidsboende, även det i lokaler på Edö, med en kapacitet på 55 platser som en gemensam resurs för alla stadsdelsnämnder. Målgruppen för dessa platser var äldre personer smittade med covid-19. Detta korttidsboende avvecklades den 30 juni 2020. I den ekonomiska prognosen får nämnden kostnadstäckning för båda dessa uppdrag, som genomförts utanför ramen för nämndens ordinarie verksamhet.

Kostnaderna för de särskilda vårdplatserna och korttidsboendet uppgår sammanlagt till cirka 5,4 mnkr. Kostnadstäckning för detta förväntas genom en kombination av statsbidrag, bidrag från Region Stockholm samt bidrag från Stockholms stad. En mindre del av lokalerna hyrs fortfarande av stadsdelsnämnden för förvaring av möbler och material relaterade till nämnda vårdplatser.

➤ Personal

Förvaltningens totala sjukfrånvaro (rullande 12 månader) för augusti 2020 är 9,58 procent. Årsmålet för 2020 är 7,4 procent.

Korttidssjukfrånvaron under augusti 2020 var 2,82 procent att jämföra med 1,79 procent samma period förra året. Årsmålet för korttidssjukfrånvaron är 2,4 procent. Ökningen i sjukfrånvaro är relaterad till pandemin. Detta har lett till ökade vikariekostnader.



Sjukfrånvaro januari 2019 – augusti 2020

Förvaltningens förslag

Förvaltningen föreslår att stadsdelsnämnden godkänner förvaltningens ekonomiska månadsrapport för september 2020.

Kerstin Sandström
Stadsdelsdirektör

Attesterat av

Detta dokument har godkänts digitalt av följande personer:

Namn	Datum
Kerstin Sandström, Stadsdelsdirektör	2020-10-13