

work in progress

Fagerlids parklek

Stockholms stad

Henning Larsen

Delavstämning 2024-05-23



Innehåll

Bakgrund och mål	3
Vision och strategiskt koncept	4
Platsanalys	6
Program	7
Arkitektoniskt koncept	8
Förslag	9
Volym	11
Referenser	13

Bakgrund och mål



LEKA OCH LÄRA I DET GRÖNA

Syftet med Stockholms Stads parklekar är att skapa ett gemensamt utevardagsrum, stor som liten, där alla kan vara med och leka.

Det var Holger Blom, stadsträdgårdsmästare i Stockholm på 1930-60-talet, som introducerade idén om parkleken. Det skulle vara en plats som fanns tillgänglig för alla på olika platser runt om i staden, såväl innerstad som förort. Parklekarna bidrog till att knyta ihop olika parker runt om i staden till ett större sammanhängande grönstråk.

Idag finns ca 50 st parklekar runt om i Stockholm, många av dem är slitna och behöver rustas upp.

Vad är en parklek?

En parklek är en stor och rymlig utomhusyta med plats för lek, spel, evenemang, picknick, konsert och rekreation. På plats finns utbildad personal som ordnar olika pedagogiska program för barn och vuxna.

Parklekens nav är uteleken som är organiserad i olika ytor och aktiviteter för barn i olika åldrar. Byggnader på plats har en mer stödjande funktion för att underlätta för verksamheten. De innehåller vanligtvis en del programytor för inomhuslek, tonårsaktiviteter och gruppaktiviteter. I byggnaderna finns även olika serviceytor som kök, WC/RWC, teknikrum, förrådsutrymmen och personalutrymmen.

Fagerlids Parklek

Parkleksbyggnaden från 1971 är idag i stort renoveringsbehov. En nybyggnad ska ersätta den befintliga och innehålla både fritidsgård, parklek och öppen förskola.

Strategiskt koncept



UTGÅ FRÅN BARNENS PERSPEKTIV

En parklek ska utgå från barnens perspektiv. Parkleken är en plats för lust och lek, trygghet och utveckling och en plats där barn och vuxna i olika åldrar kan mötas.



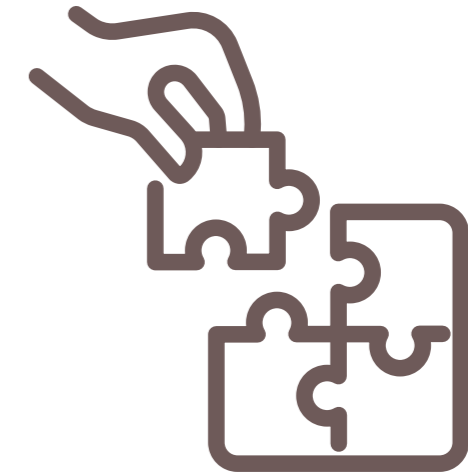
ETT GEMENSAMT LÄRANDE

Genom hållbara och cirkulära material kan vi bidra till framtidens miljöer där lust och lek kombineras med en insikt om vår planets begränsningar. Genom hållbara materialval, men också möjlighet att se och förstå hur ett hus faktiskt sitter ihop, kan parkleken bidra till att väcka barn och vuxnas förståelse och nyfikenhet för våra gemensamma byggnad miljöer.



LÅTA LEKEN VARA I CENTRUM

Parklekens hjärta är den gemensamma utemiljön. Det är här det händer och fokus bör riktas. Parkens byggnader ska stödja denna verksamhet och öppna upp sin verksamhet mot det gemensamma uterummet. Över året förändras leken och olika delar av parken används på olika sätt. Vi eftersträvar en byggnad som kan växa och krympa med årstiderna och där olika funktioner kan orientera sig mot olika vädersträck. och nekelt kan tas i bruk



ROBUST OCH DEMONTERBART

Utgå från robusta material som är tåliga, minskar på materialspill och är lätta att byta ut för att premiera långsiktighet och ett hållbart byggande. Välj demonterbara material där det är möjligt för att förenkla underhåll och utökad livslängd. Rationella systemval och en tydlig och genomtänkt organisation av funktioner gör det lätt att orientera sig oavsett ålder.

Platsanalys



Platsanalys



Bef Situationsplan



• "Ägget", en leksculptur av Egon Möller-Nielsen.



• Gungor



• Pulkabacke



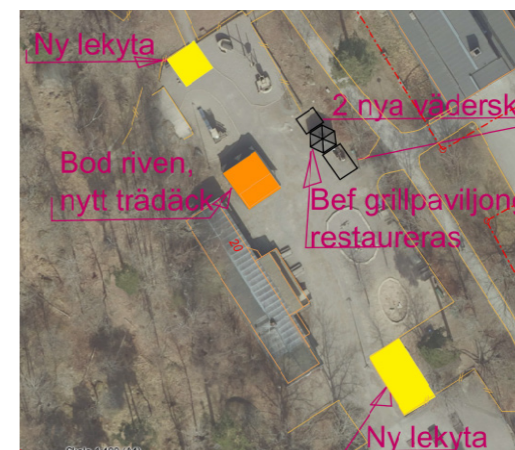
• Scen/Verkstad



• Grillplats



Befintlig parkleksbyggnad



Nyligen utförda kompletteringar i parken

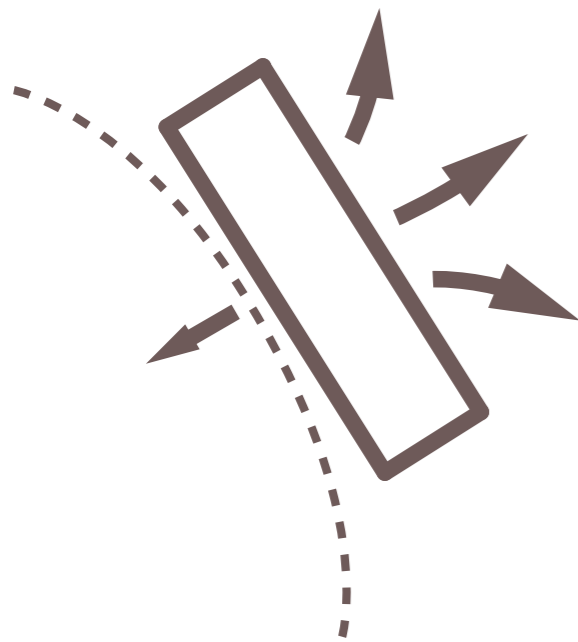
VID FOTEN AV KULLEN

I Fagerlid ligger parkleken placerad i ett sammanhängande parkstråk som skiljer stadsdelarna Gubbängen, Fagersjö och Hökarängen åt. Lekparken ligger inkilad i naturlig skogsterräng omgiven av lamellhus i tegel och puts i svagt ljusgul kulör. Det är en välbesökt plats och delar av utemiljön har nyligen rustats upp. Lekytan orienterar sig i nordvästlig-sydöstlig riktning och begränsas av en gångväg mot öster och av en kulle mot väster. Parkens huvudbyggnad ligger placerad i gränsen mellan den iordningställda lekytan mot öster och den naturliga lekytan på den skogsklädda kullen mot väster.

LEKYTAN ÄR PARKENS CENTRUM

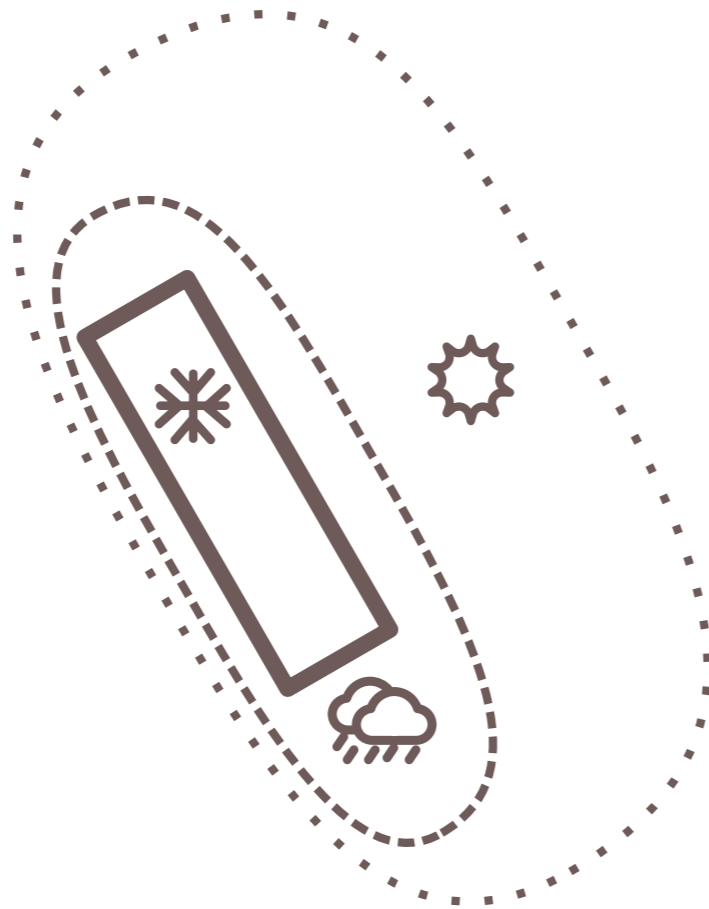
I Fagerid är leken i centrum. Byggnaderna är underordnade lekplatsen och utomhusytorna men hjälper till att definiera parken och skapa en naturlig avgränsning mot omgivande grönytor. Byggnaderna ramar in platsen och bildar en "rygg" mot omgivningen och en trygg bas att utgå från. I byggnaderna samlas parkstödjande funktioner som WC/RWC, kök, personalytor och samlingsytor för olika gruppaktiviteter. Lekplatsen är uppdelad i olika zoner som riktar sig till barn i olika åldrar. Parkleken har nyligen kompletterats med väderskydd, grillplats och scen.

Arkitektoniskt koncept



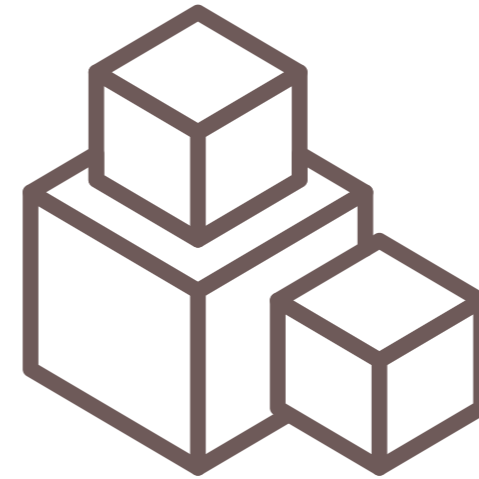
ÖPPNA UPP MOT PARKEN

Byggnaden har en tydlig framsida och baksida och öppnar upp sig mot parken. Visuella axlar bidrar till en god överblick och genomsikt.



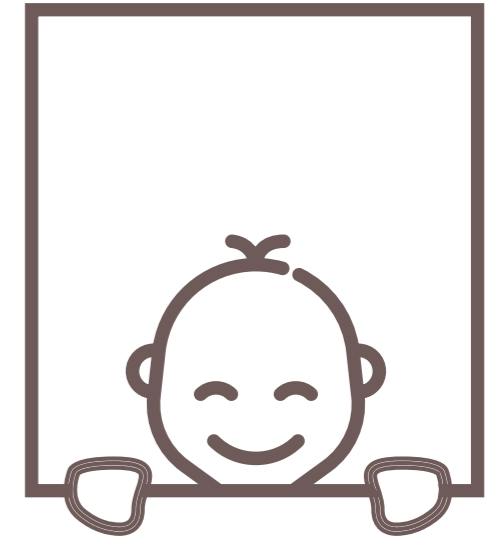
VÄXA MED ÅRSTIDERNA

Utifrån en kompakt och effektiv grundvolym kan byggnaden öppna upp sig med årstiderna. Vädreskyddade uterum i strategiska lägen ger möjlighet till större sammanhängande ytor när vädret tillåter.



HÅLLBARA OCH TÅLIGA MATERIAL

Få och tåliga material som åldras vackert och ett genomtänkt stomsystem med måttkedjor som minimerar materialspill bidrar till en effektiv byggnad.



ENKELT OCH LEKFULLT

Att utgå från barnen. Låt olika åldrars behov vara med och styra utformningen av byggnaden. Genom ett lekfullt förhållningssätt kan barnens perspektiv bli en naturlig del av byggnadens design. Enkelt och lekfullt!

Förslag

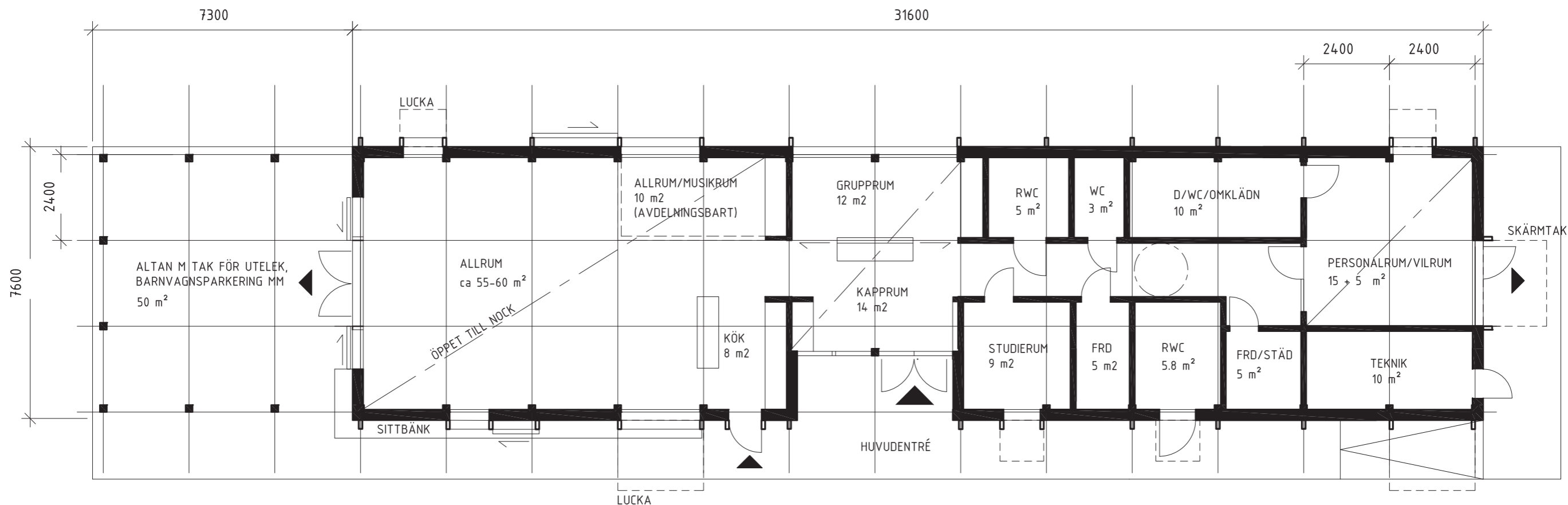
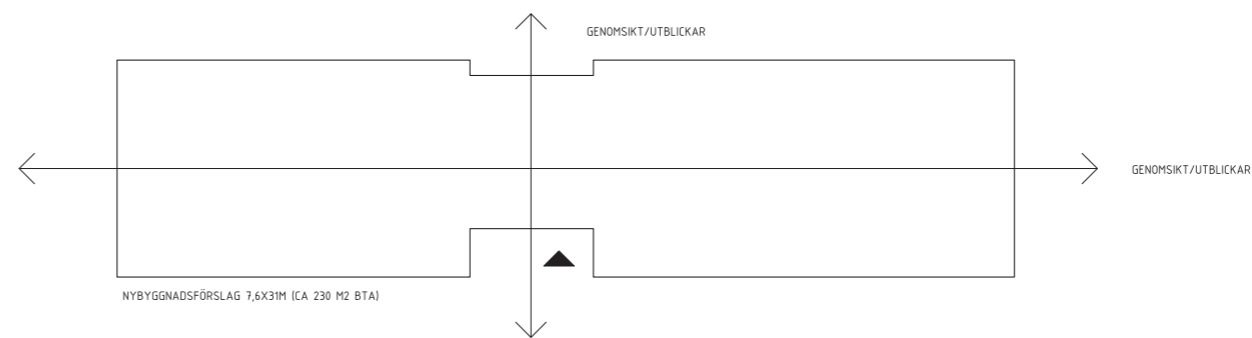


SITUATIONSPLAN

Den nya byggnaden placeras på samma plats som befintlig parklek. Byggnaden öppnar upp sig mot parken. Siktlinjer bidrar till genomsikt och utblickar.

Förslag

PLANLAYOUT



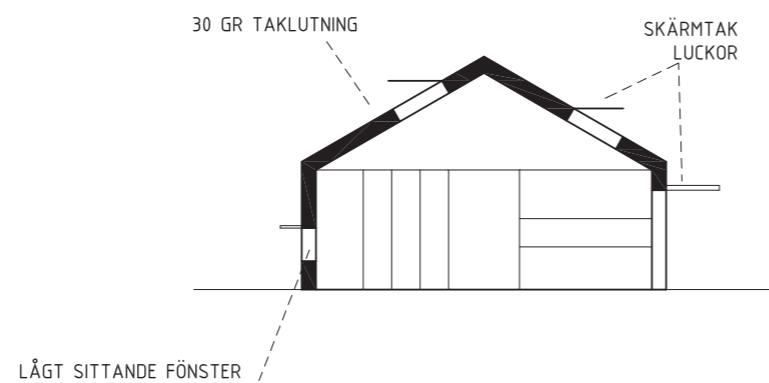
Huvudentrén är centralt placerad, indragen i voly-
men, för väderskydd och orientering. Mot söder, ett
stort allrum som definierar den gemensamma och
öppna delen. Från allrummet finns direkt access till
en altan, ett uterum under tak, vilket ger möjlighet
att expandera verksamheten under varmare årstider.

Här finns också plats för barnvagnsparkering.
Uterummet kompletteras med ett trädäck som
löper utefter hela byggnadsvolymen, en glidande
övergång mellan ute och inne, med sittbänk för
föräldrar och barn.

Centralt, i en mittson kring entrén, ligger grup-
prum och musikrum placerade. Detta är en plats
för lite mindre gruppverksamhet. En visuell kon-
takt med baksidan för att underlätta överblick och
kontroll över hela lekytan.

Personalrum, RWC/WC och teknik är placerade
i den andra gaveln mot norr. Byggnaden är på ca
230 m² BTA och ca 210 m² LOA (bef byggnad ca
200 m² BTA).

Volym- och fasadstudier



- Volym med sadeltak, "lada"
- Byggnaden orienterar sig mot parken
- Entrén är indragen i volymen, vilket skapar en annonsering och tar ned skalan
- Uterum mot söder, för utelek och barnvagnsparkering
- Fönster placeras på olika höjd. Lekfullt och enkelt!
- Luckor och skjutpartier skapar solavskärmning och säkerhet nattetid
- Monokrom och modulär byggnadsvolym

Volym- och fasadstudier



Referenser



MATERIAL OCH KULÖR EXTERIÖR

En rödmålad monokrom volym, med samma kulör på både fasad och tak, för träpanel och plåttak.

Den röda kulören anspelar på tradition och igenkänning, vi känner alla till den röda ladan. Falurödfärg känns själskriven.

Den gröna kulören är ett annat alternativ, en balansgång mellan ett klassiskt färval och modernt inslag. Grönt förekommer i våra traditionella lador och är samtidigt en homage till den gröna parken.

Luckor och skjutdörrar skapar liv och variation i fasad, men även solavskärmning och skydd nat-tetid (säkerhet).

Referenser



MATERIAL OCH KULÖR INTERIÖR

Vi föreslår en traditionell träregelstomme med prefab takstolar (lätt och snabb att montera).

Trästommen är synlig/exponerad interiört (ett pedagogiskt grepp).

Trä ger en varm karaktär och är ett tåligt, naturligt material, som åldras vackert. Trällit i tak för akustik (hållbart, ekologiskt). Öppet upp tillnock i allrum för en generös rumsupplevelse.