



**Stockholms
stad**



Polisen

Lägesbild Samverkansöverenskommelse mellan Stockholms stad och Polisregion Stockholm

**Farsta stadsdelsförvaltning, Utbildningsförvaltningen, Trafikkontoret och
lokalpolisområde Farsta**

December 2024



Innehållsförteckning

Sammantagen bedömning av lokal lägesbild	4
Inledning	5
Syfte	5
Källor	6
Beskrivning av stadsdelsområdet	7
Geografiskt ansvarsområde	7
Socioekonomiska indikatorer	8
Skolors socioekonomiska index	8
Kunskapsresultat för de kommunala skolorna	9
Trygghet i de kommunala skolorna	9
Våldsförebyggande arbete i skolan	10
Elevs skolfrånvaro	10
Stockholms stads socialtjänst	11
Digitala miljöer	11
Våld i nära relation	12
Psykisk ohälsa	12
Desinformation mot socialtjänsten	13
Våldsbejakande extremism	13
Beskrivning av lokalpolisområdet	13
Geografiskt ansvarsområde	13
Medborgarlöften	14
Medborgarlöfte ett: Helgsamverkan	14
Medborgarlöfte två: Medborgarens trygghet i fokus	14
Polisens medarbetardialog om Farsta stadsdelsområde	14
Beskrivning av brottsligheten	15
Brottsutveckling över anmälda brott per stadsdelsområde	16

Brottsutvecklingen i olika stadsdelar	16
Anmälda brott i Fagersjö.....	16
Anmälda brott i Farsta	16
Anmälda brott i Farsta strand	17
Anmälda brott i Gubbängen.....	18
Anmälda brott i Hökarängen.....	18
Anmälda brott i Larsboda.....	19
Anmälda brott i Sköndal	19
Anmälda brott i Svedmyra	19
Anmälda brott i Tallkrogen.....	19
Grövre våldsbrott.....	19
Beskrivning ordningsstörningar.....	21
Beskrivning av tryggheten	22
Övergripande för Farstastadsdelsområde.....	22
Ungdomsperspektiv.....	22
Brukarenkäter.....	24
Farsta trygghetsforum och trygghetsvärdar	24
Trygghet i Fagersjö.....	27
Socioekonomi Fagersjö	27
Trygghet i Farsta	27
Socioekonomi Farsta.....	28
Trygghet i Farsta strand	28
Socioekonomi Farsta strand.....	29
Trygghet i Hökarängen.....	29
Socioekonomi Hökarängen	30
Trygghet i Gubbängen.....	30
Socioekonomi Gubbängen	30
Trygghet i Larsboda.....	31
Socioekonomi Larsboda	31

Trygghet i Sköndal.....	31
Socioekonomi Sköndal	31
Trygghet i Svedmyra	32
Socioekonomi Svedmyra	32
Trygghet i Tallkrogen.....	32
Socioekonomi Tallkrogen	32
Prioriterade samverkansområden.....	33
1) Unga i riskzon för destruktivt beteende	33
2) Otrygga och brottsutsatta platser	34
3) Systemhotande brottslighet	35
4) Särskilt utsatta och sårbara brottsoffer	36
5) Kriminella miljöer och livsstilar	37

Sammantagen bedömning av lokal lägesbild

Lägesbilden visar att otryggheten ser olika ut dels geografiskt, dels beroende på vem som tillfrågas. Brottslighet eller risk för brottslighet som sker i ens absoluta närhet/bostadsområde såsom narkotikabrott/öppen droghantering, rekrytering till kriminella nätverk och grövre våldsbrott såsom skjutvapenvåld har hög påverkansgrad på den upplevda tryggheten och livskvalitén. Framförallt flickor upplever en högre grad av otrygghet generellt. Även på digitala platser, där framförallt barn och ungdomar spenderar än mer av sin tid, förekommer otrygghet och brott i ännu oklar omfattning.

I stadsdelarna Farsta och Hökarängen gäller utmaningarna ordningsstörningar av unga och unga vuxna, grupper av vuxna missbrukare samt brott relaterade till narkotikahandel. I stadsdelen Farsta strand är utmaningen de grövre våldsbrott som skett kopplat till grovt kriminella individer. Glädjande nog har den upplevda tryggheten ökat på majoriteten av tillfrågade områden i Farsta strand. Däremot sker en försämring avseende tryggheten i Fagersjö på i princip alla områden detta år.

Den positiva trenden håller i sig avseende hot och våld som fortsätter minska enligt unga i Stockholmsenkäten 2024, däremot är det en oroande utveckling avseende unga flickors psykiska mående som fortsätter vara betydligt sämre än för killar.

Konflikter mellan olika kriminella nätverk är regionalt gränsöverskridande och den eskalering av skjutningar och sprängningar som skett i regionen har under 2024 avtagit men inte avstannat. Dock påverkas stadsdelens alla invånare på olika sätt av en konflikt mellan framförallt två grupperingar. Nyrekrytering av unga individer till ett kriminellt leverne förekommer i olika sammanhang. Det är extra tydligt i kretsar där narkotika- och våldsbrott är vanligt förekommande. Misshandel och hot om våld är andra otrygghetsfaktorer ofta förenat med att brottsoffer inte anmäler/samarbetar med polis.

Bedrägerier mot äldre är ett brott som trots att antalet anmälda brott detta år minskat något är riktad mot en stor del av Farstas befolkning som är extra sårbar. Nedan prioriteringar har valts ut för att i samverkan arbeta med de problem som lägesbilden visar på inom stadsdelsområdet Farsta:

1. Unga i riskzon för destruktivt beteende
2. Otrygga och brottsutsatta platser
3. Systemhotande brottslighet
4. Särskilt utsatta och sårbara brottsoffer
5. Kriminella miljöer och livsstilar

Inledning

Stockholms stad och Polisregion Stockholm tecknade år 2019 en övergripande samverkansöverenskommelse. Under 2023 har överenskommelsen reviderats. Den reviderade samverkansöverenskommelsen gäller från början av 2024 och tills vidare. Den övergripande samverkansöverenskommelsen ligger till grund för lokala samverkansöverenskommelser mellan Stockholms stads förvaltningar och bolag samt lokalpolisområdena.

Inom ramen för den lokala samverkansöverenskommelsen tas en gemensam lägesbild fram. Denna lägesbild omfattar Farsta stadsdelsområde, utbildningsförvaltningens och Trafikkontorets verksamheter samt lokalpolisområde Farsta. Denna ligger till grund för prioritering av gemensamma insatser och åtgärder.

Syfte

En lägesbild utgår från en kartläggning och är en samlad bedömning om brott och otrygghet. I lägesbilden görs en analys av vilka brotts- och trygghetsproblem som är mest framträdande lokalt, deras karaktär och under vilka förhållanden de uppstår. Lägesbilden kan visa var problemen inom ett område är som störst, hur situationen ser ut jämfört med referensdata och hur utvecklingen sett ut över tid. Lägesbilden utgör ett underlag för att välja och planera åtgärder samt visa på vilka problemområden som kräver gemensamma insatser utöver linjeverksamhet.

Lägesbilden är stadens och polisens gemensamma bild och tas fram genom förankring i kärnverksamheten och kommuniceras för anställda i respektive verksamhet i första hand för att motivera vissa aktiviteter före andra i lägesbildens tillhörande åtgärdsplan.

Källor

- BRÅ skolundersökning om brott 2023
- Farsta Trygghetsforum och avvikelsekartan
- Farsta trygghetsvärdars kvällsrapporter
- Grundskoleundersökningen, 2024
- Medarbetardialoger, Polisen, 2024
- Medarbetardialoger, Stockholms stad, 2024
- Medborgarundersökningen 2024
- Polismyndighetens trygghetsmätning, 2020-2024
- Regionens strategiska lägesbild 2024 Länsstyrelsen
- Socioekonomiskt index, Utbildningsförvaltningen 2024/2025
- Statistik socioekonomiska data Stockholms stad 2023
- Statistik och kartor från Polismyndighetens datasystem STATUS och HOBIT2
- Stockholmsenkäten 2024 Stockholms stad, [Undersökning om ungdomars levnadsvanor](#)
- Stockholms stads Socialtjänstrapport 2023
- Sammanställning av Stockholms stads avidentifierade information kring våldsbejakande extremism
- Trygghetsmätningen 2023 Stockholms stad, <https://start.stockholm/om-Stockholms-stad/utredningar-statistik-och-fakta/undersokningar/trygghetsmatningen/>
- Trygghetsdata från Tyck till, Trafikkontoret
- Öppna drogsener-kartläggning och uppföljning i Stockholms län 2023

Beskrivning av stadsdelsområdet

Geografiskt ansvarsområde

Farsta stadsdelsområde består av tio stadsdelar: Farsta strand, Farsta, Larsboda, Farstanäset, Sköndal, Fagersjö, Hökarängen, Gubbängen, Tallkrogen och Svedmyra. Då Farstanäset inte har några invånare ingår inte det stadsdelsområdet i lägesbilden.

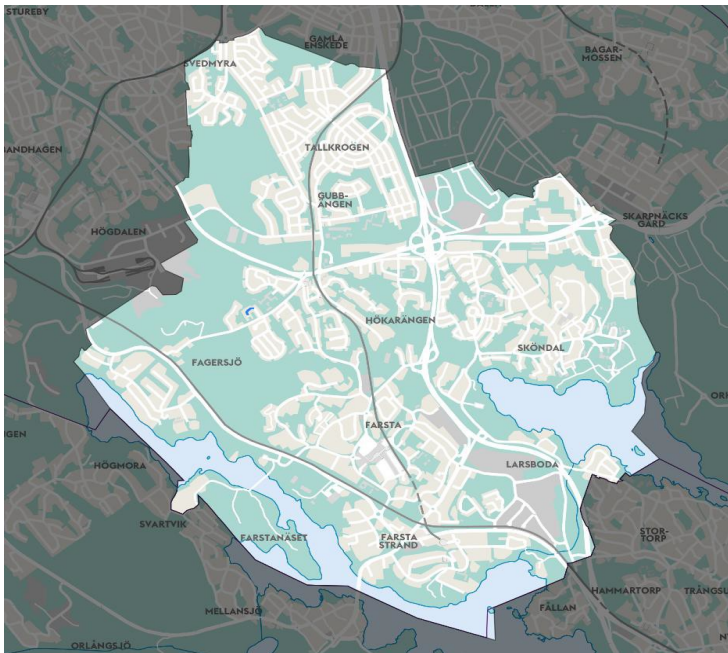


Bild.1 Karta över Farsta stadsdelsområde. **Källa:** DPMMap

Farsta stadsdelsområde hade slutet av 2023 en befolkning som uppgick till 61 723 personer.¹ Merparten av tillfrågade i Medborgarundersökningen känner sig trygga, 71 procent håller med i påståendet ”På det hela taget tycker jag att min stadsdel är trygg att bo i”, en ökning med tre procentenheter jämfört med året innan, dock inte statistisk säkerställd.²

¹ [farsta-stadsdelsomrade.pdf \(start.stockholm\)](#)

² [godkand-r-2-medborgarundersokningen-2024pdf \(stockholm.se\)](#)

Socioekonomiska indikatorer

Område	Folkmängd	Utländsk bakgrund	Andel eftergymnasial utbildning	Inkomst kvinnor (20-64 år)	Inkomst män (20-64 år)	Öppet arbetslösa kvinnor	Öppet arbetslösa män	Ekonomiskt bistånd	Ohälsotal kvinnor	Ohälsotal män
Fagersjö	2 846	61%	42%	318 500	376 200	5,8%	4,8%	2,5%	20,9	18,7
Farsta	15 851	43%	48%	350 400	406 500	3,2%	3,6%	1,9%	26,9	16,5
Farsta strand	5 506	42%	49%	343 000	397 600	4,3%	3,1%	2,3%	31,9	20,3
Gubbängen	6 045	26%	60%	376 000	433 000	2,8%	3,6%	0,9%	19,9	13,6
Hökarängen	10 203	32%	53%	338 600	375 100	3,3%	4,1%	2,4%	30,9	22,3
Larsboda	2 438	35%	60%	399 400	469 800	2,3%	2,2%	0,4%	14,3	11,4
Sköndal	10 502	23%	60%	432 100	507 400	1,9%	2,8%	1,3%	19,9	12,7
Svedmyra	3 503	23%	64%	428 200	513 500	2,5%	2,0%	1,0%	19,6	14,7
Tallkrogen	4 829	20%	63%	399 200	487 900	1,4%	2,0%	0,8%	16,9	12,1
Farsta totalt	61 723	34%	54%	372 500	433 700	3,0%	3,3%	2,0%	24,2	16,4
Stockholm	988 943	35%	63%	438 900	553 900	2,9%	2,9%	1,9%	17,5	12,2

Tabell 1. Övergripande för Farsta SDO (datauttag 2023) **Källa:** OmrådesdatabasenSweco/Stockholm stad

I jämförelse med föregående års socioekonomiska statistik förekommer endast marginella skillnader. Stadsdelen ligger något under stadens snitt när det gäller alla socio-ekonomiska indikatorer. Framförallt när det gäller genomsnittlig inkomst och utbildningsnivå, dock är det stor variation inom stadsdelen. Överlag har de norra stadsdelarna bättre socio-ekonomiska förutsättningar än de södra. Fördelningen av upplåtelseformer inom stadsdelsområdet är ojämn där de södra stadsdelarna har högre andel hyresrätter.³

Skolors socioekonomiska index

Det finns tio kommunala grundskolor varav fyra av dessa är högstadieskolor. Det finns även sex fristående grundskolor geografiskt placerade i Farstas stadsdelsområde. Det finns ingen gymnasieskola i Farsta. Av de 7463 (7447 elever år 2023) folkbokförda eleverna i grundskoleåldern går cirka 4500 (cirka 4500 elever år 2023) i någon av de kommunala skolorna i Farsta. Övriga elever går i fristående skolor eller i kommunala skolor i andra stadsdelar eller kommuner.

I stadsdelsområdet finns en stor variation gällande skolornas socioekonomiska index. Ett lågt socioekonomiskt index på en skola innebär att skolan har gynnsamma

³ OmrådesdatabasenSweco/Stockholm stad

förutsättningar för ett bra resultat och ett högt index signalerar att skola har mer ogynnsamma förutsättningar. Ett index på 100 är genomsnittet för Stockholms stad. I indexet ingår om eleven invandrat till Sverige, vårdnadshavarnas utbildningsnivå, om vårdnadshavare uppbär ekonomiskt bistånd samt boende- och familjesituation.

Skolenhet	Socioekonomiskt index 2024-25
Fagersjöskolan	215
Magelungskolan	164
Gubbängsskolan	96
Hökarängsskolan	170
Skönstaholmsskolan	97
Hästhagsskolan	168
Farsta grundskola Adolf Fredriks musikklasser	154
Sköndalsskolan	91
Sandåkraskolan	33
Tallkrogens skola	47

Tabell 2. Socioekonomiskt index per kommunal grundskola i Farsta 2024/2025

Källa: Utbildningsförvaltningen, ekonomienheten

Kunskapsresultat för de kommunala skolorna

Resultaten för de kommunala skolorna i stadsdelsområdet varierar. I betygsresultaten för årskurs 6 ser vi en positiv trend. De kommunala skolornas resultat beträffande andelen elever med godkänt i årskurs 6 har i genomsnitt höjts sedan 2022, likaså vad gäller behörigheten till gymnasiet.

I årskurs 9 har behörigheten till gymnasiet ökat, dock har andel elever med godkända betyg minskat. Samtliga kunskapsresultat i årskurs 6 och 9 för de kommunala skolorna i stadsdelen är lägre än stadens genomsnitt.

Trygghet i de kommunala skolorna

Enligt de kommunala skolornas elevundersökningar som genomförs varje läsår i årskurs 2, 5 och 8 känner de flesta elever i Farstas stadsdelsområde sig trygga på den skola de går i. Eleverna i årskurs 2 och 5 känner sig mindre trygga idag än i föregående års undersökning och deras känsla av trygghet ligger även något under stadens genomsnitt. Årets elever i årskurs 8 känner sig mer trygga än i förra

årets undersökning, dock är även deras resultat något lägre än stadens genomsnitt gällande upplevd trygghet.

Våldsförebyggande arbete i skolan

Utbildningsförvaltningen har i samverkan med stadsdelsförvaltningen, polisen, fristående skolor i stadsdelsområdet och socialförvaltningen ett pågående arbete med att utveckla det våldsförebyggande arbetet. Detta som en del i att stödja det trygghetsskapande arbetet i stadsdelens skolor. Samverkan genomförs inom SSPF (skola, socialtjänst, polis och fritid) och i form av olika våldsförebyggande program så som MVP (Mentorer i våldsprevention) både för högstadiet och mellanstadiets elever. Dessa program riktar sig till alla skolor i staden.

I Farsta har i dagsläget en av högstadieskolorna påbörjat arbetet med MVP och övriga högstadieskolor är på ingång. Programmen syftar till att elever och personal får ökade kunskaper kring våld, genus och normer samt att träna sig på att bli en så kallad aktiv åskådare.

Elevers skolfrånvaro

I oktober månad i år 2024 hade de kommunala skolorna i stadsdelen totalt 63 elever med mer än 50 procents frånvaro. För samma period 2023 var det 64 elever och 79 elever 2022. Minskningen härleds till en samverkan som har inneburit att våra verksamheter har ökat sina kunskaper om problematisk skolfrånvaro och även fått bättre verktyg för uppföljning och därmed snabbare insatser.

Utbildningsförvaltningen och stadsdelsförvaltningen samverkar i det gemensamma projektet SST (skolsociala teamet) som startade höstterminen 2018 och som riktar sig till elever med problematisk skolfrånvaro i årskurserna 4 - 9. Insatsen följs upp och utvärderas kontinuerligt i respektive skola samt i samverkan mellan utbildningsförvaltningen och stadsdelsförvaltningen.

Då Farsta är ett av Stockholms stads fyra fokusområden så kommer under 2025 genomföras en specifik satsning i form av ett socialt investeringsprojekt, SST plus, för elever med hög skolfrånvaro, som är folkbokförda i Farsta och går på Farstas kommunala skolor.

Stockholms stads socialtjänst

Statistiken från socialtjänstrapporten 2023 är hämtad från stadens verksamhetssystem Sociala system, Stockholm stads socialjour, Framtid Stockholm, Migrationsverket, Statistiska centralbyrån, frivården samt Statens institutionsstyrelse. Siffrorna avser generellt barn i åldrarna 0 till 17 år, i vissa fall unga upp till 21 år.

Under 2023 inkom 39 886 anmälningar om oro för barn och unga till socialtjänsten vilket är en ökning med cirka 9,5 procent jämfört med föregående år. Det är den största årliga ökningen av antalet orosanmälningar sedan 2017. Antal inledda utredningar ökade från 58 till 59 procent. Under 2023 ökade antalet domar med ungdomstjänst som påföljd med 27 procent jämfört med föregående år.

I Farsta har det under 2024 hittills inkommit 3709 anmälningar om oro för barn och unga till socialtjänsten. Under 2024 har fler barn skyddsplacerats i förhållande till föregående år. Under året föregående år så arbetade SIG med 10 ärenden, under 2024 har det varit 12 ärenden, en liten ökning från föregående år.

Digitala miljöer

Utifrån Farstas historik och vedertagen forskning att om du har blivit utsatt för brott en gång så har du en högre risk att utsättas igen så ser vi att flickor i Farsta är särskilt utsatta. Utifrån BRÅs skolundersökning 2023 uppger flickor generellt en högre andel utsatthet för kränkningar i digitala miljöer än pojkar och tydligast könsskillnad framkommer i frågan om man utsatts för att någon har skickat sexuella eller avklädda bilder på sig själv utan att man själv ville det. Knappt 42 procent av flickorna uppger att de har blivit utsatta, medan motsvarande andel bland pojkar är drygt 11 procent. Drygt fem procent av pojkarna och knappt sju procent av flickorna uppger att de har blivit utsatta för att någon tagit bilder av dem i en känslig situation.

Bland flickor har andelen som har blivit utsatta för att någon har skrivit något kränkande om dem ökat avsevärt under mätperioden, från omkring 29–30 procent under 2015–2021 till 37,2 procent 2023. Andelen flickor som utsatts för att någon har lagt upp bilder eller filmklipp på dem utan att de ville det har varierat under åren. Även bland pojkar har andelen som blivit utsatta för att någon har skrivit något kränkande om dem ökat under mätperioden, från omkring 19–20 procent under 2015–2021 till 25,2 procent

2023. Däremot har andelen pojkar som blivit utsatta för att någon har lagt upp bilder eller filmklipp på dem utan att de ville det har varierat under mätperioden utan någon tydlig trend.

Våld i nära relation

Våld i nära relation förekommer inom alla målgrupper. Våld i nära relationer kännetecknas ofta av att den som utsätts har en nära relation till och ofta starka känslomässiga band till förövaren. Detta försvårar möjligheten till motstånd och uppbrott. Därför räknas detta brott som ett med stort mörkertal vad gäller anmälningar. Våldet sker i stor grad i offrets egen bostad. Det är inte heller ovanligt att det ökar i allvar och intensitet ju längre relationen pågår. Socialtjänstens relationsvårdsteam (RVT) har ett ökat inflöde av unga kvinnor som blivit våldsutsatta för våld av partner med en kriminell livsstil. Ett samarbete i enskilda ärenden sker mellan socialtjänstens relationsvårdsteam och polisens brott i nära relationer (BIN)

Farsta stadsdel uppvisar siffror klart över genomsnittet i Stockholms stad vad gäller brott i parrelation (notera att vi döpt om brottet). De områden som har förhållandevis högt antal anmälda brott är Hökarängen, Farsta, Farsta Strand och Fagersjö. Sistnämnda stadsdelen har en riktigt hög siffra per capita.

Psykisk ohälsa

Utifrån polisens medarbetardialog upplevs den psykiska ohälsan ha ökat de senaste åren i Farsta stadsdelsområde. Hanteringen av de som mår psykiskt dåligt har kommit att bli allt mer resurskrävande för polis, stadsdel och region. Psykisk ohälsa kan vara en av orsaksförklaringarna till det växande våldskapet och de brott som sker i samhället.

Stockholmsenkäten har visat på en trend av psykisk ohälsa bland unga sedan 2004, både i åk 9 och i år 2. I år ser vi en annorlunda riktning genom en liten ökning av psykisk hälsa bland unga över staden. Flickor har kontinuerligt över tid rapporterat sämre mående än pojkar. Årets mätning är inget undantag då flickor rapporterar sämre psykisk hälsa inom samtliga dimensioner. I Farsta uppger i snitt 43 procent av flickorna att de har god psykisk hälsa och det är stor skillnad mellan könen. Flickorna ligger på avsevärt lägre siffror än pojkarna som i snitt ligger på 63 procent. En stor skillnad i årets mätning från föregående år är att Farstas pojkar mår bättre, de ligger nu på samma

nivå som pojkarna i staden gör generellt. Pojkarna uppger att de i högre grad deltar i fritidsaktiviteter och i högre utsträckning kan prata med sina föräldrar om de har bekymmer.

Desinformation mot socialtjänsten

Under senaste åren har socialtjänsten nationellt utsatts för desinformationskampanjer. Desinformationen berör felaktig information om socialtjänstens tvångsomhändertagande av barn och unga. Informationen har spridits på sociala och internationella medier vilket har lett till en misstro, tillitsbrist och protester mot socialtjänsten. För att motverka dessa genomförs långsiktiga och proaktiva insatser. Exempel på insatser för att öka medborgarnas förståelse för och tillit till socialtjänsten är medborgardialoger, informationsspridning på flera språk samt där felaktiga uppgifter sprids ges rätt information. Arbetet att motverka desinformation kräver en hög grad av samarbete och samverkan med andra myndigheter, civilsamhälle och frivilligorganisationer.

Våldsbejakande extremism (VBE)

Sveriges terrorhotnivå är fortsatt på nivå 4, vilket innebär att Sverige befinner sig i ett allvarligt säkerhetsläge, där händelser i omvärlden får konsekvenser även i Sverige. Hotbilden är komplex: kriget i Ukraina, ökat våld bland nätverkskriminella, förhöjd terrorhot, desinformationskampanjer och it-attacker. Stadsdelsförvaltningen har under 2024 hanterat flertalet händelser inom det geografiska området såsom explosioner, skjutningar och attentat mot politiskt möte. Attentatet mot det politiska mötet är för stadsdelen en ny form av våldsbejakande extremism.

I stadsdelsområdet finns det relativt få uttryck för vit makt miljö, majoriteten sker i form av klotter och klistermärken. Utifrån den undersökning som stadsdelsförvaltningen genomfört så finns ett fortsatt behov av kompetenshöjning av VBE-kunskap för att bedriva ett förebyggande arbete samt upptäcka tidiga tecken av radikaliserings och våldsbejakande extremism.

Beskrivning av lokalpolisområdet

Geografiskt ansvarsområde

Polismyndigheten i Sverige består av sju regioner där region Stockholm omfattar fyra polisområden bland annat Stockholm Syd. Dessa polisområden är i sin tur indelade i

lokalpolisområden. Lokalpolisområde (LPO) Farsta omfattar stadsdelsområdet Farsta samt stadsdelen Vantör, den senare utgör en del av stadsdelen Enskede-Årsta-Vantör.

Medborgarlöften

I lokalpolisområde Farsta har medborgarlöftena processats fram medarbetardrivet och har sin grund i den lokala lägesbilden. Även om medborgarlöftena är ensidigt beslutade är andra aktörer, i synnerhet stadsdelsförvaltningen, involverade i vad som lovas.

Medborgarlöfte ett: Helgsamverkan

Farstapolisen ska öka tryggheten och minska risken för våld i offentlig miljö i lokalpolisområde Farsta/Vantör. Detta genom närvaro, synlighet och samverkan med externa lokala aktörer. Särskilt fokus ska läggas på platser och tider där det genom aktuell gemensam lägesbild är känt att många våldsbrott förekommer. Personalresurs kommer under fredag- och lördagskvällar vara tillgängliga för helgsamverkan under minst 40 av årets helger. I samband med helgsamverkan kommer lokala samverkansmöten med externa aktörer hållas i Farsta och Vantör. Detta i syfte att stärka den kollektiva förmågan och öka antalet kapabla väktare från flera verksamheter i det offentliga rummet.

Medborgarlöfte två: Medborgarens trygghet i fokus

Farstapolisen ska genom trygghetsinventering och platssamverkan öka tryggheten och den kollektiva förmågan på minst två platser per år inom lokalpolisområdet. Detta med medborgarens upplevda trygghet i fokus. Om det genom uppgifter från medborgare identifierats en negativ utveckling vad gäller tryggheten på en plats ska detta mötas med en trygghetsinventering och/eller platssamverkan på aktuell plats. Polisen ska vara en engagerad och aktiv part när trygghetsinventering och/eller platssamverkan är påkallat. Genom dialog och lyhördhet sätter polisen medborgarens åsikter i fokus. Detta i samverkan med andra samverkansaktörer. De lokala medborgarnas åsikter kommer därigenom att få en central roll i de åtgärder som sedan vidtas i syfte att öka tryggheten.

Polisens medarbetardialog om Farsta stadsdelsområde

Efter dialog med polisens medarbetare framkommer följande lägesbild och utmaningar. Brott i parrelation och psykisk ohälsa har och är relativt sätt resurskrävande.

Hökarängen har över tid haft en öppen drogscen. Liknande problematik fanns tidigare i

Farsta Strand men där har den mer eller mindre upphört. Generellt göms och hanteras narkotika i utemiljöer samt i och kring vissa fastigheter på fler platser i lokalpolisområdet. Problematiken med droghanteringen påverkar tryggheten för många boende. Den droghantering som förekommer har i många fall involverat relativt unga personer.

Ungdomar som är ordningsstörande eller kriminellt aktiva märks främst i Hökarängen, Gubbängen och Farsta. Centrumanläggningen och tunnelbanestationen i Farsta har en fortsatt problematik vad gäller missbrukare och till viss del ordningsstörande ungdomar.

Beskrivning av brottsligheten

I nedan avsnitt redogörs brottsligheten bland annat utifrån statistik från Polismyndighetens datasystem STATUS och HOBIT2. Anmälningsbenägenheten kan variera i olika grupper och i olika områden. När man ser på statistiken bör man ha i åtanke att en ökning av anmälda brott kan ses som positivt då det kan vara ett tecken på minskad acceptans av olika typer av brottslighet och ökad kollektiv förmåga.

Den generella bilden av stadsdelsområdet är att misshandelsbrott utomhus går i positiv riktning. Brott i nära relation och barnfridsbrott håller en konstant men problematisk nivå. Narkotikabrotten har ökat över, i princip, hela stadsdelsområdet och har en fortsatt negativ påverkan på lokalsamhället. Vissa stadsdelar är mer drabbade vad gäller livskvalitetsbrott så som stölder och skadegörelse. Trots ungdomars höga närvaro på olika sociala medier samt den allmänna samhällsdebatten är det förhållandevis få anmälningar om olaga hot.

I Stockholmsenkäten, en levnadsundersökning som genomförs vartannat år i alla åk 9 och år 2 på gymnasiet i kommunala skolor i Stockholm, ser vi att det i år skett en ökning av självs kattat snatteri. 31 procent av Ungdomar i åk 9 uppger att de har snattat, flickorna i åk 9 snattar mer än pojkarna. Fler elever än tidigare år från Åk 9 och år 2 på gymnasiet uppger att de känt sig allvarligt hotade under det senaste året. Det är även högre än stadens siffror i genomsnitt. När det gäller misshandel så uppger flickorna att de är mer än dubbelt så utsatta som pojkarna, även här skiljer sig Farsta från staden där pojkarna är mer utsatta.

När det gäller **misshandel utomhus** noteras en minskande trend för antal anmälda brott. Anmälningar om **våld och hot mot tjänsteman** är ett brott som till hälften av stadsdelsområdets samtliga brott anmäls i Farsta men, trenden är att det minskar.

Antal anmälda **narkotikabrott** ligger på en hög men ändå jämn nivå över de tre senaste åren. De anmälda **personrånen** är flest till antalet och har också en stor påverkansgrad sett till antal brott per capita. Förhållandet är detsamma vad gäller brottet **övergrepp i rättssak**. När det gäller brottet **olaga hot** anmäls i princip hälften av stadsdelsområdets brott den senaste mätperioden i Farsta. **Sexuellt ofredande** är ett brott som också anmäls mest i Farsta över tid.

Brott mot barn, brott i parrelation och **barnfridsbrott** visar på, i jämförelse med övriga stadsdelsområdet, ett högt antal anmälda brott men det finns ingen tydlig trend över tid.

Antal anmälda **bedrägerier mot äldre** ligger på en högsta nivå (61 brott) i stadsdelsområdet under senaste mätperioden. **Omhändertagna berusade** personer (134st) har minskat senaste mätperioden, stadsdelen Farsta står för över hälften av de omhändertagna över tid.

En negativ trend över tid märks vad gäller anmälda **inbrott i källare/vind**.

Anmälda brott i Farsta strand

Misshandelsbrott utomhus visar över tid på en antalsmässigt låg nivå i Farsta Strand i jämförelse med övriga stadsdelar i stadsdelsområdet. Under senaste mätperioden har inga **Personrån med målsägare under 18** år anmäls. **Narkotikabrottsligheten** (79 senaste mätperioden) ger ett högt antal per capita men är inte alarmerande till antalet i förhållande till övriga stadsdelsområdet. Många av brotten är tipsrelaterade vilket kan förstås med att narkotikabrotten upplevs som oroande av de som bor i området. **Brott i parrelation** visar över tid på ett högt antal brott per capita. Under senaste mätperioden har 53 brott anmäls. **Skadegörelse** är det brott som med tydlighet utmärker sig under mätperioderna med i särklass flest antal anmälda brott.

När det gäller händelserapporter om **fylleri** och även **omhändertagna personer** visar det på ett högt antal per capita.

Anmälda brott i Gubbängen

Anmälda **tillgreppsbrott** som över tid utmärker sig är **stöld av cykel** samt **stöld ur bil**. Anmälda brott om **skadegörelse** visar på en minskande trend över de tre mätperioderna.

Anmälda brott i Hökarängen

De flesta brottskategorier ligger på en antalsmässigt hög nivå i Hökarängen i jämförelse med övriga stadsdelar i stadsdelsområdet. Brott per capita, som till viss del kan mäta påverkansgraden bland de boende och näringsidkare, är också relativt hög. Anmälda **misshandelsbrott utomhus** visar dock på en minskande trend över tid. Även **personrånen** visar på en svagt minskande trend men utöver Farsta anmäls flest personrån i Hökarängen.

Brott i parrelation och **brott mot barn** är två brottskategorier som över tid haft en relativt stor påverkan sett till brott per capita. Antalsmässigt är det bara stadsdelen Farsta som har fler brott. Detta trots att det bor betydligt fler människor där.

Narkotikabrotten visar på en ökande trend med per capita högst påverkansgrad i stadsdelsområdet. Skillnaden mellan senaste mätperioden kontra de två tidigare är ungefär 100 anmälda brott.

Anmälda brott om **sexuellt ofredande** visar över tid på en jämn men förhållandevis hög nivå i jämförelse med övriga stadsdelsområdet. Även antalet anmälda **bedrägerier mot äldre** håller en förhållandevis hög nivå.

Inbrott i källare/vind visar på ett högt antal anmälda brott. Per capita ger dessa brott en stor påverkansgrad. Ärenden beträffande **berusade/påverkade personer** och **omhändertagna** är många i förhållande till övriga stadsdelar.

Anmälda brott i Larsboda

Brottsstatistiken i Larsboda ligger på en låg nivå i förhållande till stadsdelsområdets övriga stadsdelar. **Bedrägerier** mot äldre har dock med sina 11 anmälda brott under senaste mätperioden en relativt hög påverkansgrad per capita. Anmälda stölder **genom inbrott i offentliga lokaler** utmärker sig något men, visar på en minskande trend över tid.

Anmälda brott i Sköndal

De anmälda **personrånen** visar på en minskande trend över tid. När det gäller **personrån med målsägare under 18 år** anmäldes ett brott under senaste mätperioden. **Sexuellt ofredande** visar också på en minskning den senaste mätperioden. **Bedrägerier mot äldre** utmärker sig inte längre som föregående mätperioder utan är numer likvärdigt övriga stadsdelar i stadsdelsområdet. **Barnfridsbrott** visar en förhållandevis hög nivå per capita och antalsmässigt är det endast stadsdelen Farsta som har fler.

De anmälda **tillgreppsbroten stöld genom inbrott i källare/vind** och **stöld ur eller från motordrivet fordon** visar en markant ökning den senaste mätperioden.

Anmälda brott i Svedmyra

Stadsdelen visar inte på någon alarmerande anmäld brottslighet. Vissa brottskategorier visar under senaste mätperioden på inga eller endast ett fåtal anmälda brott.

Anmälda brott i Tallkrogen

Stadsdelen Tallkrogen visar inte på någon alarmerande anmäld brottslighet. Vissa brottskategorier visar under senaste mätperioden på inga eller endast ett fåtal anmälda brott.

Ett brott som tidigare utmärkt sig något är **inbrott i bostad**. Under senaste mätperioden har sex anmälningar om inbrott i bostad vilket är en halvering jämfört med de tidigare mätperioderna.

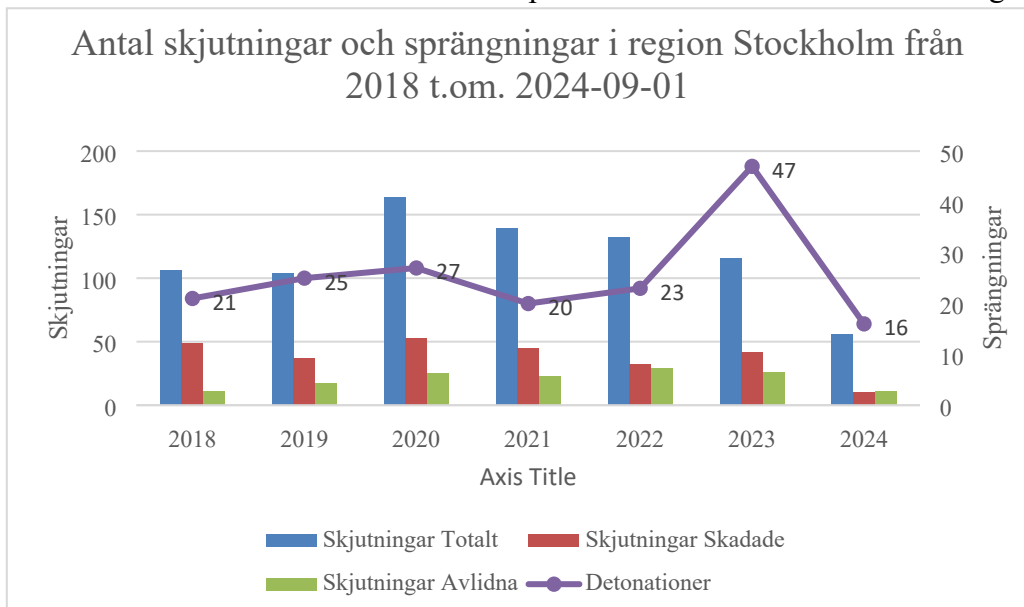
Grövre våldsbrott

Sprängningar och skjutningar med dödlig utgång utgörs till största del av de kriminella nätverkens uppgörelser mellan varandra och dess konsekvenser sträcker sig över hela

staden.⁴ Våldsvågen i Stockholmsregionen betraktas som allvarlig med särskild hänsyn till antalet involverade barn och unga samt de eskalerade konflikterna som varit inom kriminella nätverk under slutet av 2022 och under 2023.⁵

Sammantaget var eskaleringen av sprängningarna det som drog till sig mest uppmärksamhet för år 2023. Även om statistiken är presenterad på regional nivå är fenomenet något som också drabbade stadsdelsområdet både gällande resurser och var brotten ägt rum. Baserat på medborgarmöten och inkomna samtal till stadsdelsförvaltningen, kan tilläggas att våldsdåden påverkar medborgarnas livskvalitet och upplevda trygghet.

Under 2024 (t.o.m. 1 sept.) märks en tydlig minskning av antalet grova våldsbrott i lokalpolisområdet. De grova våldsbrott som ändå drabbat regionen och lokalpolisområdet har en fortsatt starkt försämrad inverkan på människors livskvalité och vardag.

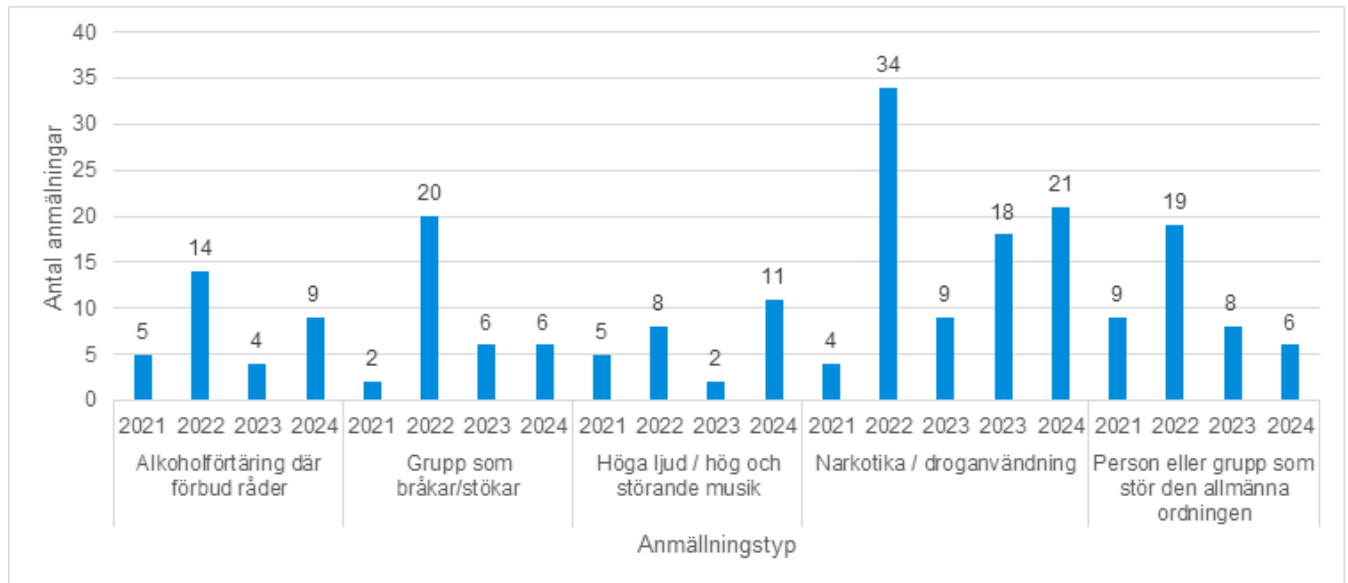


Tabell 4. Statistik över antal skjutningar och sprängningar i region Stockholm 2018-2024-09-01
Källa: polisen.se

⁴ Stockholms universitet, [Sven Granath: Skjutningar har blivit ett ungdomsfenomen](#)

⁵ Polismyndigheten, [Bergslagen bidrar till att bekämpa våldsvågen](#)

Beskrivning av ordningsstörningar



Tabell 5. Tabell över ordningsstörningar från Tyck-till appen från 2021-2024

Källa: Trafikkontoret

Ovan tabell visar på en ackumulerad bild av vad stockholmarna upplever i sin närmiljö som ordningsstörande genom nyttjandet av Tyck-till verktyget. Denna information kan ligga till grund för att ge en lägesbild för hur den offentliga miljön är inom ett visst geografiskt område. Den bedöms dock inte kunna svara för en helhetsbild då den bygger på anmälningsgrad bland användare, och är därmed inte fullt tillförlitlig. Gällande ordningsstörningar är droganvändning den vanligast förekommande anmälningsorsaken inom stadsdelen, men där anmälningarna inte är centrerade vid ett visst område. Sett till stadsdelsområdet i stort kommer flest anmälningar om ordningsstörningar in vid Farsta centrum. Ärendena är jämt fördelade under året, med en något förhöjd anmälningsfrekvens under sommaren, vilket även har varit trenden under de tidigare fyra åren.

Beskrivning av tryggheten

Övergripande för Farstastadsdelsområde

Polisens trygghetsundersökning 2024 visar att resultatet för stadsdelsområdet som helhet är fortsatt förhållandevis positivt med en fortsatt förbättring på många områden från 2021 till 2024. Även i jämförelse med polisområde Stockholm syd har Farsta stadsdelsområde överlag en bättre utveckling.

Däremot till skillnad från föregående år så sker en minskning av förtroende för polisen med drygt två procentenheter medan förtroende för stadsdelen ökar med knappt två procentenheter. Detta att jämföra med en ökning på drygt tre respektive två procentenheter för polisregion Stockholm syd.

Oron kring kriminella gäng minskar med knappt fyra procentenheter jämfört med föregående mätning vilket är en viktig parameter att följa. Även mest förbättringar sker gällande moped/MC trafik på gång- och cykelbanor, skadegörelse på vind/källare/garage samt skadegörelse på fordon i området där man bor.

Problematik som har försämrats under året på övergripande stadsdelsnivå är: mörka områden och dålig belysning, nedskräpning, våldet så pass grovt att det ledde till synliga märken och skador, stöld genom inbrott inne i bostad, källare/vind, samt frågor som rör stöld och/eller skadegörelse på bil och/eller cykel.

Skillnaderna blir dock stora nedbrutet per stadsdel där man ser en hög variation för olika frågor i olika stadsdelar, vilket redogörs längre fram i lägesbilden.

Ungdomsperspektiv

I början av året prioriterades medling mellan flickor från Farsta som dels misshandlade varandra, dels flickor från andra delar av Stockholm. Både rån och grövre fall av misshandel samt inslag av förnedringsvåld har varit förekommande inte sällan tillsammans med hot via sociala medier. Riktade samtal hölls med vårdnadshavare till flickorna som både kunde vara förövare och brottsoffer. Resultatet blev betydligt mindre (vålds)konflikter mellan flickor på offentliga platser framåt sommaren.

Tystnadskulturen bland ungdomar som redan uppmärksammades förra året kvarstår. Ungdomar ber inte om hjälp från vuxna när de blivit utsatta för brott av en annan ungdom. Brotten sker mer och mer på digitala arenor utan närvaro av vuxna/kapabla väktare vilket innebär att mörkertalet förmodas vara stor.

Sommaren var lugn och mycket tom på ungdomar i hela Farsta inklusive i Farsta centrum. Enligt fältassistenter har ungdomar som tidigare hängt, i framförallt Farsta centrum, knappt syns till och när några påträffats har ungdomarna uttryckt att det inte längre "händer något" i centrum varpå ungdomarna inte velat uppehålla sig där.

Vid höstterminens start var det en period när ungdomsgrupper från högstadiet skapade otrygghet i centrum under lunchtid, men detta avtog efter samverkansåtgärder. Annars är fältassistenternas kvarvarande intryck av senare delen av året att de har arbetspass där princip inga ungdomar syns till överhuvudtaget, bortsett från ett fåtal på fritidsgårdarna oftast tidigare på kvällen. Lägesbilden är därför något oklart var ungdomarna befinner sig, men högst sannolikt har många sociala fysiska mötesplatserna blivit mindre populära i konkurrens med de digitala mötesplatserna.

Fältassistenterna har uppmärksammat Hökarängen som mer eller mindre oroligt område med mer ungdomshäng, mer spår av narkotikabruk bland ungdomar och våldssammandrabbningar bland ungdomar. De har i samtal med ungdomarna upplevt dem som otrygga kopplat till området. Dels för risken av att bli rekryterade av kriminella, dels risken av att bli utsatt för brott från andra ungdomar/äldre. När det gäller narkotikaförsäljning kvarstår utmaningen med framförallt torget med omnejd samt bakom Matdax vid lastkajen i Hökarängen.

En annan trend som fältassistenterna uppmärksammade under föregående år är den drastiska ökningen av ungdomars nyttjande av e-cigarett och boffning som innebär att sniffa olika drivgaser till exempel lustgas som finns i gräddsifoner. Under 2023 uppmärksammade fältassistenterna en trend där ungdomar boffade deodorant och torrschampo, trenden har avtagit och fältassistenterna har under detta år istället uppmärksammat att ungdomarna istället använder lustgas. Användningen av e-cigarett är lika aktuell i år.

Brükarenkäter

I Stockholmsenkäten framkommer att det är en liten andel (8procent) i åk 9 som

uppger att de har sniffat/boffat. Majoriteten var 13 och äldre när de testade första gången. 93 procent av pojkarna i åk 9 som uppger att de sniffat/boffat någon gång har använt drivgas och lustgas, vilket är akutgiftigt. Fältassistenter har även uppmärksammat att fler unga flickor i högstadiet samt gymnasiet använder vitt snus, vilket visat sig från samtal med flickor i skolor, på fritidsgårdar och ungdoms häng. Stockholmsenkäten bekräftar att användandet av vitt snus har ökat sedan 2022, ökningen beror främst på att fler ungdomar snusar vitt snus dagligen, andelen som snusar ibland är oförändrad. Flickor som uppger att de själva kan köpa tobaksprodukter har ökat med 12 procent sedan 2022.

Varje år genomför Farsta fritid besöksenkäter för att mäta ungdomarnas nöjdhet och trygghet med verksamheterna. Det som framkommer är att barn och ungdomar som besöker parklekar eller fritidsgårdar uppger att de är trygga. 2024 uppgav 81 procent att de känner sig trygga på fritidsgården, en ökning med tre procentenheter jämfört med senaste mätningen. Barn i parkleken uppgav 97 procent (299 st.) av de svarande att de känner sig mycket trygga eller trygga jämfört med 78 procent tidigare år.

Utifrån Stockholmsenkäten har den totala känslan av trygghet bland elever i åk 9 och år 2 på gymnasiet ökat något de senaste två åren. Farstas siffror ligger dock lägre än staden i stort och skillnaden mellan pojkar och flickors upplevelse är stor. Flickorna upplever en större otrygghet i sitt bostadsområde jämfört med pojkarna, hela 20 procent mer. Detta är en trend som vi har sett över en längre period.

Farsta trygghetsforum och trygghetsvärdar

Farsta trygghetsforum är ett operativt forum med aktörer från polisen, stadsdelen, näringsliv och civilsamhället. Forumet är till för att skapa en lägesbild med konkreta åtgärder som följs upp en gång i månaden. Respektive aktör har möjlighet att rapportera in avvikelser genom ett kartverktyg.

I forumet har det framkommit att det finns relativt få platser där det återkommande förekommer allvarliga ordningsstörningar. Detta bortsett från de allvarliga våldsdåd som skett i den våldsvåg över hela Stockholmsregionen och en del av den organiserade grova brottsligheten.

Den problematik som tas upp i Farsta trygghetsforum relaterar i huvudsak till vuxna

missbrukare på offentlig plats, i viss mån utåtagerande ungdomshäng samt narkotikaförsäljning och -användning. Ungdomshängen sker framförallt mitt på dagen i Farsta Centrum, under tider som kan antas är skoltid samt eftermiddag och kväll i Hökarängen.

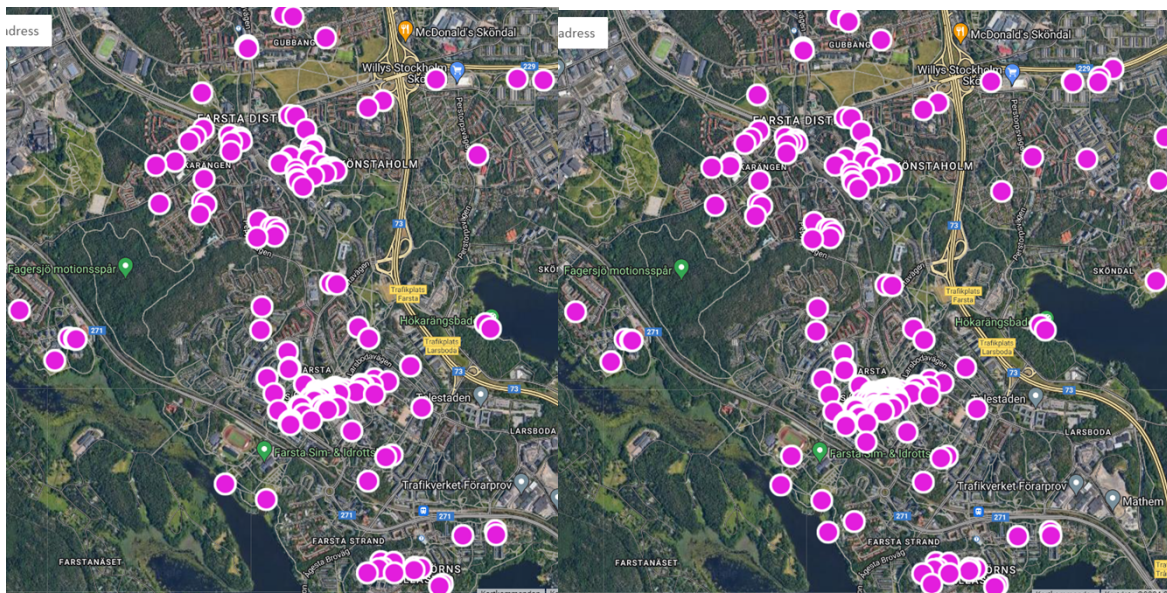


Bild 2. Inrapporterade avvikelser på trygghetskartan gällande ordningsstörande ungdomshäng 2024-01-01 (till vänster) tom 2024-11-04 (till höger) **Källa:** Trygghetskartan, Pointsurvey.

När det gäller vuxna missbrukare förekommer problematiken över hela dagen och vidare in mot kvällen med fokus Farsta centrum.

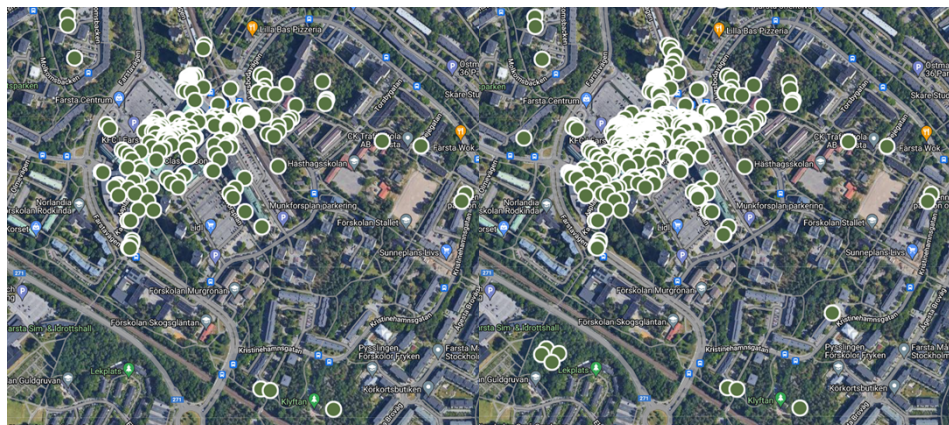


Bild 3. Inrapporterade avvikelser på trygghetskartan gällande missbruksproblematik 2024-01-01 (till vänster) tom 2024-11-04 (till höger) **Källa:** Trygghetskartan, Pointsurvey.

Narkotikaförsäljning och -användning sker dygnet runt men framförallt från tidig eftermiddag till midnatt och förekommer utspritt men även mest koncentrerat till Farsta centrum och Hökarängen. Hökarängen sticker ut utifrån storlek på område samt mängd folkgenomströmning som är betydligt lägre än Farsta centrum.

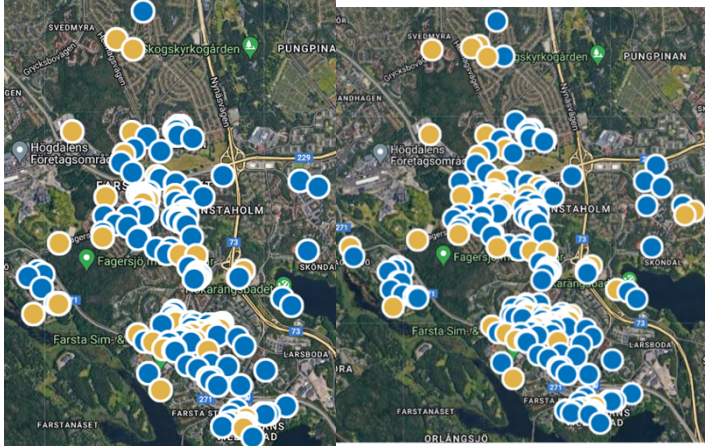


Bild 4. Inrapporterade avvikelser på trygghetskartan gällande misstänkt narkotikaförsäljning (gul) och spår av narkotikabruk (blå) 2024-01-01 (till höger) tom 2024-11-04 (till vänster) **Källa:** Trygghetskartan, Pointsurvey.

Farsta stadsdelsförvaltning har trygghetsvärdar som rör sig ute i stadsdelsområdet under kvällar och nätter från onsdag till söndag. Trygghetsvärdarna ronderar i utemiljön samt i Familjebostäder och Stockholmshems fastigheters semi-offentliga utrymmen så som källare, tvättstugor och vindsutrymmen. Efter varje pass skickar värdarna en rapport som beskriver brister och avvikelser.

Trygghet i Fagersjö

I polisens trygghetsmätning för Fagersjö framkommer en negativ utveckling inom de flesta områdena. Mest negativ utveckling rör oron för kriminella gäng som ökat med drygt 25 procentenheter vilket skiljer sig från majoriteten av de andra stadsdelsområdena. De frågor som försämrats mest är otryggheten att gå ut på kvällen, nedskräpning, skadegörelse, stökiga grannar samt bostäder som är tillhåll för narkotikamissbrukare. Något alarmerande är att förtroendet för både polisen och stadsdelen minskar med cirka fem procentenheter vardera. Den av få förbättringar avser uppfattning om färre mörka områden och dålig belysning.

Fagersjö har under de senaste två åren haft en relativt positiv utveckling, baserat på få inrapporterade avvikelser och att verksamheterna på plats beskriver tryggheten som relativt stabil och fortfarande gör det. Trygghetsvårdarna uppger att de upplever att fortsatt fler kriminella aktiviteter sker i källargångar i Fagersjö jämfört med övriga stadsdelsområden. Detta är inte en nyhet, men då Fagersjö är en isolerad plats, det vill säga i denna kontext i större utsträckning övervakad av kriminella, så behövs mycket hög närvaro av aktörer som företräder rättsstatens principer.

Socioekonomi Fagersjö

Fagersjö är den stadsdel inom stadsdelsområdet som har störst socioekonomiska utmaningar och är även i ett regionalt perspektiv en av de mest utsatta stadsdelarna. Viktigt att nämna är att stadsdelens snitt inte är helt representativt då det är en stor skillnad mellan olika delar av Fagersjö, inre respektive yttre Fagersjö. Inre Fagersjö, som utgörs av hyresbeståndet, har avsevärt sämre socioekonomiska värden. Utmärkande är inkomsterna som ligger långt under stadens snitt, i vissa fall under hälften av snittet, detsamma gäller öppet arbetslösa. Fagersjö har relativt få seniorer och en av de högsta andelarna i förskoleålder.

Trygghet i Farsta

I Farsta syns, utifrån polisens trygghetsundersökning, en positiv utveckling på de flesta områden och framförallt ökar förtroendet för polisen och stadsdelen med drygt fyra respektive knappt tretton procentenheter. Det sker även en förbättring gällande oro för kriminella gäng från förra årets stegrande siffra. Ytterligare positiv utveckling är att färre upplever sig otrygga kvällstid, att färre upplever att det finns platser som undviks, färre problem med bil- och motorcykeltrafik på cykelvägar i bostadsområdena och flera känner sig mindre oroliga för stöld genom inbrott i förråd/källare samt stöld och skadegörelse på fordon där personerna bor.

Däremot sker en försämring avseende ordningsstörningar av ungdomar med drygt 13 procentenheter jämfört med föregående år likväl så ökar ordningsstörningar av berusade personer.

Ovanstående problembild bekräftas från avvikelседata inom ramen för Farsta

trygghetsforum. Där går det att utläsa att stadsdelen Farsta har en betydande problematik med vuxna missbrukare som uppehåller sig inom alkoholförbudsområdet i anslutning till centrum såsom Däldenparken, under tunnelbanespåren nära centrumkyrkan, stora parkeringen på norra sidan av centrumet samt en närliggande höjd som ligger nära förskolan Ålö, dock i minskad omfattning. Trygghetsvärdarnas rapporter från ronderingar i bostadsbestånden vittnar om en viss minskad problematik med intrång och häng i källare och andra semi-offentliga utrymmen med spår av narkotikabruk.

Socioekonomi Farsta

Stadsdelen Farsta ligger under stadens snitt när det gäller nästintill alla indikatorer. Utmärkande är att det i stadsdelen finns en hög andel med endast eftergymnasial utbildning samt att öppet arbetslösa är högre. Befolkningsunderlaget visar att det finns en övervikt andel seniorer jämfört med staden och en tydlig övervikt av seniorer 80+ år.

Trygghet i Farsta strand

Farsta strand visar på en stark positiv utveckling på samtliga områden förutom relativt sett små försämringar avseende nedskräpning, skadegörelse och utsatthet för bedrägerier. Störst positiv utveckling avser den minskade otryggheten att gå ut kvällstid, ungdomar som ordningsstör, bråk/slagsmål utomhus, oro för överfall utomhus samt oro för stöld genom inbrott och eller av egendom. Även förtroendet för polisen och stadsdelen ökar. Trots några allvarliga våldsdåd i Farsta Strand under början av året samt i oktober, så är det en positiv utveckling i Farsta strand och det märks att området har varit och är prioriterad av samtliga resurser som arbetar trygghetsfrämjande.

Socioekonomi Farsta strand

Farsta strand är en av stadsdelarna där man kan se störst utmaningar framförallt om man tittar på hyresbeståndet enskilt. Utmärkande är den högsta siffran för kvinnors ohälsotal och näst högsta siffran för öppet arbetslöshet bland kvinnor. Ur ett demografiskt perspektiv har stadsdelen högst andel seniorer samt 80+ åringar.

Trygghet i Hökarängen

Hökarängens utveckling har inte fortsatt försämrats. Områden som nedskräpning, ordningsstörning av ungdomar, oro för stöld genom inbrott i källare/vind samt stöld ur

motorfordon har störst positiv utveckling. Frågor som rör narkotikahandel, kriminella gäng samt missbruksrelaterade frågor har fortfarande höga siffror men det har skett minskningar jämfört med föregående år. Exempelvis problemet att narkotikahandel sker öppet på gata eller torg har minskat med sex procentenheter till 36,8 procent. I dagsläget är Hökarängen den stadsdel som tydligast utmärker sig som en öppen drogsцен. Värt att påpeka är att förtroendet för polisen fortfarande är näst högst efter Farsta Strand, dock en liten minskning på drygt tre procent. Motsvarande siffra för stadsdelsförvaltningen är en marginell ökning. Det frågor som försämrats mest är upplevelsen att känna sig otrygg kvällstid och uppfattningen att det finns mörka områden och dålig belysning.

Avvikelsesrapporteringen visar att Hökarängen är en stadsdel där det finns en tydlig problematik med narkotikaförsäljning, ungdomshäng samt missbruksproblematik på offentlig plats. Torget, gågatan samt delar av Russinvägen, Lingvägen, Pepparvägen samt veckodagsgatorna är platser som är särskilt påverkade. När det gäller missbruk på offentlig plats är det framförallt David Helldéns torg samt vissa innergårdar i närheten av torget som är särskilt drabbade. Torget är även drabbat av olovlig försäljning vilket också är en företeelse som i regel genererar fler brott eller är sprungen ur andra brott. I Hökarängen har vi återkommande problem med etablering av olovliga bosättningar, framförallt i den del av stadsdelen som kallas norra Fagersjöskogen strax väster om Hauptvägen.

Socioekonomi Hökarängen

Efter Fagersjö är Hökarängen den stadsdel inom stadsdelsområdet som har störst socioekonomiska utmaningar. Det är framförallt tydligt när det gäller ohälsotalen samt andelen som får ekonomiskt bistånd som är bland det högsta i stadsdelsområdet. Värt att nämna är att Hökarängen också är den stadsdel som har en väldigt hög andel försöks- och träningslägenheter samt andra typer av boenden för personer som har särskilda utmaningar. Under 2022 var hälften av stadsdelsområdets alla placeringar i just Hökarängen vilket troligtvis påverkar statistiken och lägesbilden i Hökarängen. Befolkningsmässigt är det som utmärker Hökarängen en relativt låg andel barn i förskoleålder (7 procent).

Trygghet i Gubbängen

I Gubbängen är svaren i polisens trygghetsundersökning väldigt varierande med en förbättring när det gäller en rad frågor som rör otrygghet att gå ut på kvällen, oro för kriminella gäng samt oro för stöld/skadegörelse på fordon där man bor. De frågor som har försämrats mest, dock inget alarmerande, är upplevelsen av mörka områden och dålig belysning, utsatthet för bedrägerier samt moped/Mc-trafik på gång- och cykelvägar. Positivt är att betyget för polisen och stadsdelsförvaltningen har ökat, framförallt polisen med 10 procentenheter och stadsdelen med drygt fem procentenheter.

Det är relativt få inrapporterade avvikelser i stadsdelen men det finns en återkommande oro kring ungdomar som under och strax efter skoltid skapar otrygghet i centrum och dess tillhörande mataffär samt vid tunnelbaneperrongen. Ungdomarna är utåtagerande och misstankar om snatterier i butik förekommer i hög utsträckning och får effekt att det undantränger andra kunder vilket är problematiskt. Detta speglas även till viss del i polisens trygghetsundersökning.

Socioekonomi Gubbängen

Gubbängen är en relativt välmående stadsdel som ligger strax över snittet för stadsdelsområdet och strax under stadens snitt i de flesta indikatorer. Utmärkande är att stadsdelen har en låg andel med utländsk bakgrund och väldigt få som beviljats ekonomiskt bistånd. Befolkningsunderlaget består till 70 procent av personer i arbetsför ålder 19-64 år vilket är den klart högsta siffran inom stadsdelsområdet och även högre än stadens snitt på 64 procent.

Trygghet i Larsboda

Larsboda stadsdel visar på något försämrade siffror i polisens trygghetsundersökning generellt, mer specifikt oro för stöld på fordon där man bor, oro för inbrott i egna bostaden samt utsatthet för bedrägerier. De frågor som det sker förbättringar avser klotter, bostäder som tillhåll för narkotikamissbrukare samt oro för överfall i området där man bor. Förtroende för både polisen samt stadsdelen minskar påtagligt med motsvarande dryga åtta respektive dryga tio procent.

Socioekonomi Larsboda

En i stort välmående stadsdel som ligger över snittet för staden i ett flertal hänseenden.

Utmärkande är den låga andelen som beviljats ekonomiskt bistånd (0,4 procent). Befolkningsmässigt finns det inget som sticker ut utan följer i stort sätt snittet staden.

Trygghet i Sköndal

I Sköndal ses en märkbar försämring i nästan alla frågor i polisens trygghetsmätning bortsett från ordningsstörande berusade personer där man bor. Mest försämring sker rörande otrygghet att gå ut kvällstid, avstått från sportevenemang, mörka och otrygga områden där man bor, nedskräpning, bostäder som är tillhåll för narkotikamissbrukare, oro för inbrott i egna bostaden/förråd/källare samt att bli överfallen i området där man bor. Även förtroende för polisen och stadsdelen minskar, för polisen med drygt 12 procentenheter samt för stadsdelen med drygt fyra. Sköndal har få inrapporterade händelser till vår avvikelserapportering generellt under perioden 2024. Men fram till september har uppgifter framkommit om viss ungdomshäng och bråk mellan ungdomar, misstänkt narkotikaförsäljning och bruk på offentliga platser som förskolegårdar dykt upp.

Socioekonomi Sköndal

Sköndal har genomgående positiva siffror. Sköndal är dock en stor stadsdel och det finns variationer. Detta syns bland annat i den demografiska strukturen där vissa basområden har en hög andel seniorer och andra en hög andel i förskoleålder.

Trygghet i Svedmyra

Utifrån polisens trygghetsmätning har Svedmyra ett fortsatt tämligen positivt utfall i polisens trygghetsmätning bortsett från nedskräpning, avstått kollektivtrafik samt bostäder som är tillhåll för narkotikamissbrukare. Starkast positiv utveckling gäller moped/MC-trafik på gångvägar, oro för stöld eller skadegörelse på fordon där man bor samt oro för överfall i området där man bor. En minskning på dryga fem procentenheter har skett för förtroendet för polisen, motsvarande siffra för stadsdelen är en minskning på drygt en procent. Vad gäller avvikelserapporteringar finns det inget att anmärka på.

Socioekonomi Svedmyra

Genomgående har stadsdelen en bättre socioekonomi än snittet för stadsdelsområdet, inom vissa områden även bättre än snittet för staden. Utmärkande är att det är den

stadsdel med högst inkomster samt att ohälsotalet för både män och kvinnor är förhållandevis högt med tanke på att övriga indikatorer är positiva. Demografin är jämnt fördelad och utmärker sig inte på något sätt.

Trygghet i Tallkrogen

Tallkrogen har ett varierat utfall i polisens trygghetsmätning. Frågan om narkotikamissbrukare på offentliga platser, att det finns platser som undviks samt utsattheten för hot ökar. De frågorna med en positiv utveckling avser mörka områden och dålig belysning, skadegörelse samt oro kopplat till stöld genom inbrott i bostad/källare/vind eller ur fordon/skadegörelse av fordon. Både polisen och stadsdelens förtroende minskar med cirka åtta procentenheter.

Socioekonomi Tallkrogen

Tallkrogen tillsammans med Svedmyra är en av de mest välmående stadsdelarna med siffror som genomgående är i nivå med snittet för staden eller bättre. Utmärkande för stadsdelen är en väldigt låg andel med utländsk bakgrund (20 procent) att jämföra med stadens snitt (35 procent) samt stadsdelsområdet (34 procent).

Prioriterade samverkansområden

1) Unga i riskzon för destruktivt beteende

Barn och ungdomar med ett normbrytande beteende riskerar i högre grad att dras in i olämpliga miljöer och kriminalitet. Beteendet kan böttna i olika bakomliggande faktorer som exempelvis den unges egna mående, omsorgsbrist, resurssvaga föräldrar, trångboddhet. Farsta stadsdelsområde har under föregående år skyddsplacerat fler barn, unga och unga vuxna samt att fler personer vill ha hjälp att lämna en kriminell livsstil. För att förebygga eller komma tillrätta med kriminalitet, missbruk, psykisk ohälsa, våldsbejakande extremism och andra destruktiva beteenden hos barn och unga krävs ett systematiskt och långsiktigt förebyggande arbete. Viktiga skyddsfaktorer är trygga uppväxtförhållanden, välfungerande skolgång och meningsfull fritid. Arbetet för att stärka dessa skyddsfaktorer kring barn och unga behöver prioriteras. Samverkan runt

barn och unga som begår brott eller riskerar att begå brott är avgörande och kan ske såväl på grupp- som individnivå. Tidiga insatser är ofta effektiva för både individ och samhälle.

Finns behov av särskilda åtgärder inom området. Beskrivs under rubriken ”Kommentar” nedan. Inkluderas i åtgärdsplan.

Kommentar: Farsta stadsdelsförvaltning och utbildningsförvaltningen har i samverkan med Farstas föreningsråd påbörjat ett projekt kring Fritidslotsar. Ett förebyggande arbete som syftar till att tidigt ge barn en ökad möjlighet till meningsfull fritid för att öka skyddsfaktorerna runt barn i riskzon för destruktivt beteende. Farsta avsätter resurser som arbetar för två skolor i området, målgrupp är mellanstadiebarn då vi ser att problematiska beteenden och nyrekrytering startar tidigt.

Farsta satsar på flera olika föräldrastödsprogram, i syfte att stötta och stärka föräldrarollen och öka skyddsfaktorn för barn och unga. I år ser vi en ökning av deltagande till stor del på grund av behov och intresse samt en satsning på fler gruppleadare för att kunna erbjuda fler grupper. Vår bedömning utifrån lägesbilden och den rådande situationen i samhället i stort är att följande målgrupp, det vill säga barn och unga med normbrytande beteende, är en fortsatt prioritering.

2) Otrygga och brottsutsatta platser

Fysiska platser som uppvisar problematik med exempelvis öppen narkotikahandel, ordningsstörningar, olovlig försäljning, olovliga bosättningar, skadegörelse och omfattande nedskräpning kräver i hög grad gemensamma insatser från flera samhällsaktörer för att problemen ska kunna åtgärdas. Om ett område har platser med hög brottslighet och otrygghet kan det leda till en negativ spiral då invånare och besökare undviker platsen. Otrygga och brottsutsatta platser löper risk att förlora service och näringsliv samt att kriminell närvaro skapar en arena för nyrekrytering. Det finns även risk att både förtroendet för samhället och den kollektiva förmågan minskar. Digitala platser har konstaterats i denna lägesbild vara arenor där framförallt barn och unga i stor utsträckning riskerar att bli utsatta för brott och känna sig otrygga.

Finns behov av särskilda åtgärder inom området. Beskrivs under rubriken ”Kommentar” nedan. Inkluderas i åtgärdsplan.

Kommentar: Vår bedömning är att stadsdelarna Farsta med fokus på Farsta centrum, Hökarängen med tyngdpunkt på området kring David Helldéns torg/Hökarängsplan samt Farsta strand med tonvikt på Brunskogbacken/Ullerudsbacken är platser med fortsatta utmaningar. Men även Fagersjö visar på sviktande trygghet igen i denna lägesbild jämfört med föregående år. Bedömningen baseras att stadsdelen Farsta har antalsmässigt högst antal anmälda brott i de flesta brottskategorierna. Även att fler källor visar på betydande problematik med vuxna missbrukare och periodvisa problem med ungdomar med normbrytande beteenden som uppehåller sig inne i centrum under skoltid och i anslutning till att skolan slutar. Farsta strand, trots positiv riktning, behöver fortsättas att prioriterats för att inte utvecklingen ska fall tillbaka. I dagsläget är Hökarängen den stadsdel som tydligast utmärker sig som en öppen drogscen. Våld i offentlig miljö och narkotikabrott motiverar därför fortsatt prioritet i Hökarängen. Gällande lägesbilden för Fagersjö ses försämringar framförallt avseende trygghet på i princip alla frågor om att vistas ute kvällstid samt området där man bor. Narkotikahandel, kriminella gäng samt missbruksrelaterade frågor och ökad oro för stöldbrott behöver adresseras i prioriteringen igen. Även de digitala otrygga och brottsutsatta platserna behöver lyftas som prioriterade i samverkansarbetet och tillhörande åtgärdsplan.

3) Systemhotande brottslighet

Brottslighet riktad mot välfärdssystemen är systemhotande då både resursfördelning och myndighetsutövning påverkas. Välfärdsbrott innebär ett felaktigt utnyttjande av skattemedel, vilket riskerar att hota legitimiteten för både välfärden och det offentliga. Långsiktigt är välfärdsbrott ett hot mot demokratin och riskerar även att leda till att tillit och förtroende för samhällsinstitutioner undergrävs. Det kan handla om arbetslivskriminalitet eller otillåten påverkan, exempelvis mot enskilda personer eller desinformationskampanjer mot socialtjänsten, och även om bedrägerier mot utbetalande myndigheter och kommuner, exempelvis ekonomiskt bistånd och föreningsbidrag.

Finns behov av särskilda åtgärder inom området. Beskrivs under rubriken ”Kommentar” nedan. Inkluderas i åtgärdsplan.

Kommentar: Stadsdelsförvaltningen kräver återbetalning i ärenden som berör bidragsbrott. Förvaltningen arbetar aktivt med utbildningar, rutiner, att sprida information och öka medarbetares medvetenhet kring välfärdsbrott. Förvaltningen har tagit fram en treårig handlingsplan med aktiviteter som syftar till att identifiera och öka medvetenhet om sårbarheter/riskområden för välfärdsbrott samt kartlägga omfattning och behov av åtgärder. Förvaltningen ingår även i en stadsövergripande arbetsgrupp som är särskilt inriktad på att utveckla kontroller och rutiner när det gäller HVB och andra placeringsformer för barn och ungdomar. I linje med ett utökat fokus på att förebygga och motverka välfärdsbrottslighet i Stockholm stad kommer stadsdelsförvaltningen öka resurserna för att stärka detta arbete.

Lokalpolisområdet samverkar tillsammans med åtta andra myndigheter vad gäller arbetslivskriminalitet. I uppdraget ingår att bekämpa arbetslivskriminalitet genom brottsförebyggande åtgärder, kontroller, administrativa åtgärder samt lagföring. Utifrån ovan nämnda arbete är vår gemensamma bedömning att det pågår mycket arbete och vi får utvärdera det innan vi tar in nya åtgärder.

4) Särskilt utsatta och sårbara brottsoffer

Risken för att bli utsatt för brott ser olika ut för olika individer och samhällsgrupper. Exempelvis personer som utsätts för sexualbrott, våld i nära relation, barn som utsätts för våld eller bevittnar våld i nära relation, personer utsatta för människohandel klassas som särskilt utsatta brottsoffer. Det finns brottsoffergrupper som har begränsad förmåga att hantera brott de utsätts för, vilket innebär att de är särskilt sårbara. Det handlar ofta om brottsoffer som på olika sätt är beroende av människor i sin närhet eller av gärningspersonen. Exempel på sårbara brottsoffer kan vara äldre utsatta för bedrägeri, personer utsatta för hedersrelaterat våld, brott mot personer utifrån deras etnicitet, nationalitet, funktionsnedsättning, kön, religion eller sexuella läggning. I många fall riktar gärningspersonen in sig på offret just på grund av dess tillhörighet till någon av de nyss nämnda grupperna.

Bedrägerier, i synnerhet mot äldre är fortsatt höga, men minskar något jämfört med

föregående år. Detta brott antas ha en stor påverkan på en utsatt och prioriterad målgrupp. Grupper som lider av psykisk ohälsa riskerar att bli utnyttjade i digitala miljöer och i verkligheten. Unga flickor med psykisk ohälsa riskerar att bli brottsutsatta i osunda kärleksrelationer, där de exempelvis kan bli sexuellt utnyttjade samt att utföra kriminella tjänster. Unga pojkar med psykisk ohälsa riskerar att utveckla ett narkotikamissbruk och för att kunna finansiera missbruket löper de en större risk att ingå i kriminella nätverk. De unga pojkarna kan eventuellt bli utsatta för brott utifrån sin sårbarhet kopplat till missbruket och kriminella nätverket.

Finns behov av särskilda åtgärder inom området. Beskrivs under rubriken ”Kommentar” nedan. Inkluderas i åtgärdsplan.

Kommentar: Farsta har över tid uppmärksammat HBTQI-personer, individer med neuropsykiatriska funktionsvariationer (NPF), syskon till nätverkskriminella och personer med psykisk ohälsa som särskilt utsatta brottsoffer. Religiösa/etniska minoriteter utsätts snarare för kränkningar, särskilt i skolan. HBTQI+ personer tenderar att bli utsatta i skolan men även på sin fritid, vi ser att många av dessa undviker sociala sammanhang på grund av rädslan för att bli utsatt för kränkningar och brott av andra. Vår samlade bedömning är att unga och äldre brottsutsatta individer är målgrupper som måste prioriteras i vårt fortsatta samverkansarbete. Äldre är särskilt sårbara för vissa brott, där gärningspersoner utnyttjar såväl fysisk svaghet som bristande digitala kunskaper. Yngre är särskilt sårbara då de är tveksamma till att anmäla, särskilt brott som förekommer via sociala plattformar, vittna eller delta i polisens förundersökningar. Flera av dem tycker att det är speciellt obehagligt att peka ut någon som förövre, på grund av rädsla för hämndaktioner. Många gånger ligger det mycket motivationsarbete bakom en polisanmälan samt fortsatt motivationsarbete att få offret att stå kvar i sin anmälan och medverka i eventuell rättegång.

5) Kriminella miljöer och livsstilar

I staden finns unga och vuxna som verkar i kriminella miljöer vars livsstil har en påverkan på såväl brottslighet som trygghet. Det påverkar även anhöriga till kriminella. Exempel på kriminella miljöer och livsstilar är nätverkskriminalitet, våldsbejakande extremism/terrorism samt risksupportermiljö. Effektiva och ändamålsenliga åtgärder behöver vidtas mot personer som är inblandade i dessa miljöer.

Finns behov av särskilda åtgärder inom området. Beskrivs under rubriken ”Kommentar” nedan. Inkluderas i åtgärdsplan.

Kommentar: Lägesbilden visar att det i Farsta finns en låg synlig förekomst av våldsbejakande extremism i stadsdelsområdet men mot bakgrund av att Sverige befinner sig i en förhöjd hotnivå så är våldsbejakande extremism ett prioriterat område. Tidvis har det uppmärksammats oroligheter bland kriminella individer i främst Farsta, Farsta Strand och Hökarängen. Detta bottnar sig i olika konflikter mellan kriminella individer/nätverk lokalt eller regionalt/nationellt. I flera fall har våldsytringar som misshandel, skjutningar och sprängningar förekommit mellan kriminella, vilket också involverat unga personer. I Farsta stadsdelsområde skyddsplaceras fler barn, unga och unga vuxna samt att fler personer vill ha hjälp att lämna en kriminell livsstil. Vår bedömning utifrån lägesbilden och den rådande situationen i samhället i stort är att barn, unga och äldre kriminella är en målgrupp som fortsatt måste prioriteras.

⁵ [Höjd terrorhotnivå | SKR](#)

⁶ [Förstärkt polisarbete när terrorhotnivån höjts | Polismyndigheten \(polisen.se\)](#)