



# Lägesbild

## Samverkansöverenskommelse mellan Stockholms stad och Polisregion Stockholm

Farsta stadsdelsförvaltning, Utbildningsförvaltningen, Trafikkontoret och  
lokalpolisområde Farsta

December 2025



## Innehållsförteckning

Sammantagen bedömning av lägesbilden.....	3
Inledning.....	4
Syfte.....	4
Källor .....	5
Beskrivning av stadsdelsnämndsområdet.....	6
Socioekonomiska indikatorer.....	7
Skolors socioekonomiska index .....	8
Kunskapsresultat för de kommunala skolorna .....	9
Trygghet i de kommunala skolorna.....	9
Våldsförebyggande arbete i skolan.....	9
Elevers skolfrånvaro .....	10
Orosanmälningar och SIG - barn och unga.....	11
Digitala miljöer .....	11
Våld i nära relation och hedersrelaterat våld och förtryck.....	11
Psyisk hälsa .....	13
Systemhotande brottslighet och desinformation.....	13
Informationssäkerhet.....	14
Våldsbejakande extremism .....	15
Beskrivning av lokalpolisområdet.....	16
Beskrivning av brottsligheten och anmälda brott per stadsdelsnämndsområde .....	17
Anmälda brott i Fagersjö.....	18
Anmälda brott i Farsta .....	18
Anmälda brott i Farsta strand.....	19
Anmälda brott i Gubbängen .....	20
Anmälda brott i Hökarängen .....	20
Anmälda brott i Larsboda .....	21

### Diarienummer:

Lokalpolisområde Farsta: A678.633/2025

Farsta stadsdelsförvaltning: FAR 2025/785

Utbildningsförvaltning: UTBF 2025/6218

Trafikkontoret: T2024-03074

Sida 1 av 43



Anmälda brott i Sköndal.....	21
Anmälda brott i Svedmyra.....	21
Anmälda brott i Tallkrogen .....	21
Grövre våldsbrott .....	22
Bedrägeribrott mot äldre/funktionsnedsatta.....	23
Beskrivning av ordningsstörningar .....	24
Beskrivning av tryggheten .....	25
Ungdomsperspektiv på trygghet.....	27
ANDTS.....	28
Farsta trygghetsforum och trygghetsvärdar .....	29
Trygghet i Fagersjö.....	30
Trygghet i Farsta.....	31
Trygghet i Farsta strand .....	32
Trygghet i Hökarängen .....	32
Trygghet i Gubbängen .....	33
Trygghet i Larsboda .....	34
Trygghet i Sköndal.....	34
Trygghet i Svedmyra.....	35
Trygghet i Tallkrogen .....	36
Prioriterade samverkansområden .....	36
1) Unga i riskzon för destruktivt beteende.....	36
2) Otrygga och brottsutsatta platser.....	38
3) Systemhotande brottslighet.....	40
4) Särskilt utsatta och sårbara brottsoffer.....	40
5) Kriminella miljöer och livsstilar .....	42
Bilaga 1 Brottstatistik från Farsta lokalpolisområde 2025	
Bilaga 2 Regionala trygghetsmätningen 2025	

Diarienummer:

Lokalpolisområde Farsta: A678.633/2025

Farsta stadsdelsförvaltning: FAR 2025/785

Utbildningsförvaltning: UTBF 2025/6218

Trafikkontoret: T2024-03074

Sida 2 av 42

## Sammantagen bedömning av lokal lägesbild

Farsta som helhet visar små men stabila förbättringar på flertalet trygghetsaspekter över tid. Kontrasterna finns dock mellan olika stadsdelar som behöver adresseras och speglar olika behov. Socioekonomiska parametrarna som ohälsotal, utbildningsnivå, inkomst, öppen arbetslöshet är lägre i Farsta totalt än Stockholms stads snitt vilket kan vara en förklaring till lägre siffror av trygghet.

Otryggheten och eventuell tillhörande brottslighet kopplat till fenomenet stökiga grannar är påtagligt stor i flera geografiska områden. Vad som troligen inbegriper stökiga grannar, såsom exempelvis brott i nära relation, olovliga andrahandsuthyrningar eller försöks- och träningslägenheter som riskerar bli tillhåll för narkotikamissbrukare, bör vara föremål för vidare analys och tillhörande åtgärder.

Våld i nära relation, brott i parrelation och brott mot barn inklusive våldsbrott mot barn, är högre i Farsta än stadens snitt. Givet tidigare forskning och erfarenheter om att barn som bevittnar våld löper högre risk att själva bli våldsbenägna, och att våld i nära relation är förknippad med upprepad utsatthet, behövs tidiga insatser i samverkan för att motverka fortsatt våldsutsatthet och våldsutveckling.

Enligt den regionala trygghetsmätningen finns det en högre oro för kriminella gäng och gängkonflikter som utspelat sig i Farsta stadsdelsnämndsområde.

Oron är inte obefogad, det förekommer och har förekommit kriminella miljöer som påverkar lokalsamhället och är en problembild som behöver motarbetas med tidiga insatser. Genom fördjupade orsaksanalyser kan mer träffsäkra åtgärder implementeras och med fördel koordineras med respektive samverkanspart. Genom att konkretisera orsakerna kan eventuella samband kartläggas, vilket bedöms stärka den brottsbekämpande förmågan gentemot kriminell ekonomi och den systemhotande brottsligheten. Orsaksanalyserna kan även kvalitetssäkra avhopparstödet och den sociala brottspreventionen genom att erbjuda alternativa livsval för att stärka barn och ungas motståndskraft.

Förtroendet för polisen och stadens verksamheter i stadsdelsnämndsområdet är stabilt och i paritet med stadens snitt. Det finns förbättringspotential framförallt i de områdena med mest socioekonomiska utmaningar. Fortsatt arbete med Fokus Farsta inbegriper bland annat gemenskap och tillitsskapande åtgärder i bred samverkan på lokala platser i Farsta stadsdelsnämndsområde.

Diarienummer:

Lokalpolisområde Farsta: A678.633/2025

Farsta stadsdelsförvaltning: FAR 2025/785

Utbildningsförvaltning: UTBF 2025/6218

Trafikkontoret: T2024-03074

Sida 3 av 42

## Inledning

Stockholms stad och Polisregion Stockholm tecknade år 2019 en övergripande samverkansöverenskommelse. Under 2023 har överenskommelsen reviderats. Den reviderade samverkansöverenskommelsen gäller från början av 2024 och tillsvidare. Den övergripande samverkansöverenskommelsen ligger till grund för lokala samverkansöverenskommelser mellan förvaltningar och bolag inom Stockholms stad samt lokalpolisområdena.

Inom ramen för den lokala samverkansöverenskommelsen tas en gemensam lägesbild fram. Denna lägesbild omfattar Farsta stadsdelsnämndsområde, lokalpolisområde Farsta, Utbildningsförvaltningens och Trafikkontorets verksamheter. Denna ligger till grund för prioritering av gemensamma åtgärder.

Farsta stadsdel är ett av stadens fyra fokusområden. Inom ramen för Fokus Farsta har stadsdelen tillsammans med samverkanspartners tagit fram en färdplan med fyra prioriterade områden: Farsta växer, Friskare Farsta, Trygghet och gemenskap och Fokus Fagersjö. Dessa prioriteringar återspeglas i denna lägesbild där möjligt.

## Syfte

Denna lägesbild utgår från en kartläggning och är en samlad bedömning om brott, otrygghet och levnadsvillkor i Farsta stadsdelsnämndsområde. I lägesbilden görs en analys av vilka brotts- och trygghetsproblem som är mest framträdande lokalt. Lägesbilden kan visa var problemen inom ett område är som störst, hur situationen ser ut jämfört med referensdata och hur utvecklingen sett ut över tid. Lägesbilden utgör ett underlag för att rikta och planera åtgärder samt visa på vilka problemområden som kräver gemensamma åtgärder utöver linjeverksamhet.

Lägesbilden är stadens och polisens gemensamma bild och tas fram i dialog med kärnverksamheten. Den ska kommuniceras till anställda i respektive verksamhet för att motivera vissa åtgärder före andra i lägesbildens tillhörande åtgärdsplan.

## Källor

- Barnombudsmannen, tidiga samhällsinsatser för att stärka barn och förebygga kriminalitet 2023
- [Befolkningsprognos 2024](#)
- Bostadsförmedlingens data om fördelning försöks och träningslägenheter i Stockholms stad, 2025
- BRÅ, rapport upprepad utsatthet 2013
- BRÅ, skolundersökning om brott 2023
- CAN, ungas alkoholanskaffning via sociala medier 2022
- CVE, vit makt-miljön. En kunskapsöversikt 2020
- CVE, kunskapsöversikt 2023/2024. Våldsbejakande extremism i Sverige idag.
- Farstas fritids besöksenkät 2025
- Farsta Trygghetsforum och avvikelsekartan 2025
- Farsta trygghetsvärdars kvällsrapporter
- Farsta stadsdelsförvaltning, fokusgruppsintervju 2025
- Fokus Farsta Färdplan 2025
- Försvarshögskolans rapport, LVU kampanjen 2023
- Grundskoleundersökningen, 2024
- Länsstyrelserna, att lyckas med föräldraskapsstödjande arbete – metodstöd för kommuner 2023
- Medarbetardialoger, Polisen, 2025
- Medarbetardialoger, Stockholms stad, 2025
- Medborgarundersökningen 2025
- MFD, rapport om våld och övergrepp mot barn och unga med funktionsnedsättningar 2022
- Regionala trygghetsmätning, 2020-2025
- Regeringskansliet, pressmeddelande 20250523
- Regionens strategiska lägesbild 2024
- Socioekonomiskt index, Utbildningsförvaltningen 2025/2026
- Statistik socioekonomiska data Stockholms stad 2024
- Statistik och kartor från Polismyndighetens datasystem STATUS och HOBIT2
- Stockholmsenkäten 2024 Stockholms stad, [Undersökning om ungdomars levnadsvanor – samma som lägesbild 2024](#)
- Stockholms stads Socialtjänstrapport 2024
- Sammanställning av Stockholms stads avidentifierade info kring VBE 2025
- Trygghetsdata från Tyck till, Trafikkontoret 2025

Diarienummer:

Lokalpolisområde Farsta: A678.633/2025

Farsta stadsdelsförvaltning: FAR 2025/785

Utbildningsförvaltning: UTBF 2025/6218

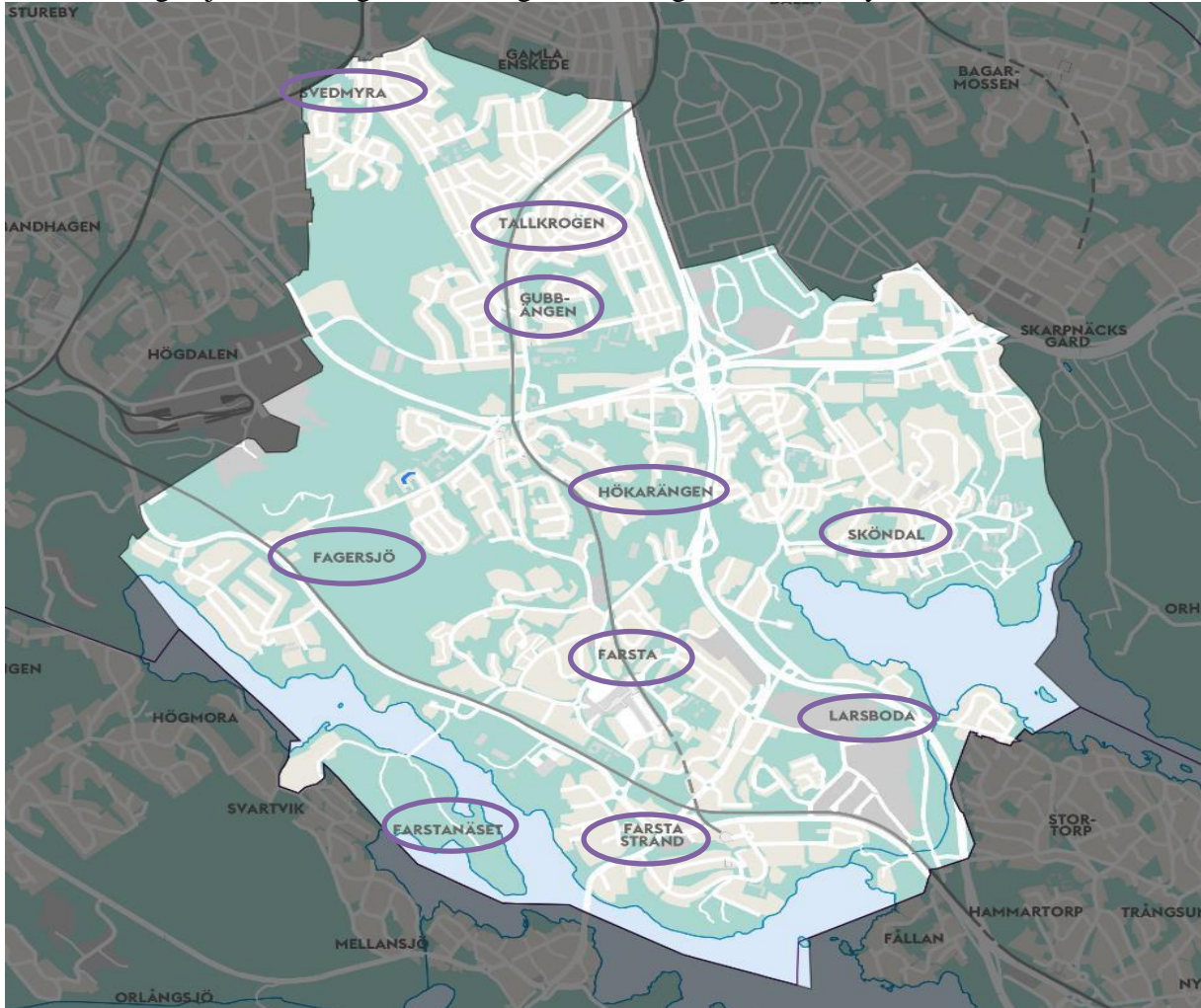
Trafikkontoret: T2024-03074

Sida 5 av 42



## Beskrivning av stadsdelsnämndsområdet

Farsta stadsdelsnämndsområde består av tio stadsdelar: Farsta strand, Farsta, Larsboda, Farstanäset, Sköndal, Fagersjö, Hökarängen, Gubbängen, Tallkrogen och Svedmyra.



**Bild.1** Karta över Farsta stadsdelsnämndsområde. **Källa:** DPMMap

Farsta stadsdelsnämndsområde hade i slutet av 2024 en befolkningsmängd som uppgick

Diarienummer:

Lokalpolisområde Farsta: A678.633/2025

Farsta stadsdelsförvaltning: FAR 2025/785

Utbildningsförvaltning: UTBF 2025/6218

Trafikkontoret: T2024-03074

Sida 6 av 42

till 62 085 personer.<sup>1</sup> Merparten av de tillfrågade i Medborgarundersökningen känner sig trygga, 78 procent håller med i påståendet ”På det hela taget tycker jag att min stadsdel är trygg att bo i”, en ökning med sju procentenheter jämfört med året innan, vilket ger en viss indikation på hur områdets invånare upplever tryggheten. Motsvarande siffra för Stockholm stad är 82 procent.<sup>2</sup>

## Socioekonomiska indikatorer

Område	Folkmängd	Utländsk bakgrund	Andel eftergymnasial utbildning	Inkomst kvinnor (20-65 år)	Inkomst män (20-65 år)	Öppet arbetslösa kvinnor	Öppet arbetslösa män	Ekonomiskt bistånd	Ohälsotal kvinnor	Ohälsotal män
Fagersjö	2 882	60,6%	42,5%	328 000	384 000	5,8%	4,5%	3,2%	25,7	19,6
Farsta	16 043	43,6%	48,9%	369 000	430 000	4,1%	4,3%	2,1%	26,8	16,2
Farsta strand	5 591	42,5%	49,1%	360 000	421 000	3,3%	4,5%	2,3%	33,5	20,1
Gubbängen	5 978	25,2%	61,7%	394 000	452 000	4,1%	4,0%	1,0%	22,2	14,7
Hökarängen	10 238	32,2%	54,7%	355 000	391 000	3,9%	4,7%	2,4%	31,2	22,5
Larsboda	2 525	35,0%	59,2%	423 000	497 000	3,4%	3,5%	0,4%	16	10,6
Sköndal	10 510	23,0%	60,3%	449 000	541 000	2,7%	3,2%	1,1%	18,5	13,4
Svedmyra	3 504	23,3%	65,6%	453 000	540 000	2,2%	3,1%	0,5%	18,5	16,4
Talkrogen	4 814	19,5%	64,2%	413 000	514 000	2,2%	2,1%	0,9%	17,2	13,6
Farsta totalt	62 085	33,8%	55,3%	390 000	456 000	3,6%	3,9%	2,0%	24,6	16,7
Stockholm	995 574	35,2%	63,6%	459 000	575 000	3,3%	3,4%	1,8%	17,6	12,2

**Tabell 1.** Övergripande för Farsta SDO (datauttag 2024) **Källa:** Områdesdatabasen Sweco/Stockholm stad

I jämförelse med föregående års socioekonomiska data förekommer endast marginella skillnader. Stadsdelsnämndsområdet ligger under stadens snitt. Framförallt när det gäller ohälsotal, inkomst och utbildningsnivå, dock är det stor variation inom stadsdelarna. De norra stadsdelarna har bättre socioekonomiska förutsättningar än de

<sup>1</sup> [farsta-stadsdelsomrade.pdf \(start.stockholm\)](#)

<sup>2</sup> [Farsta - Stockholms stad Medborgarundersökning 2025](#)

Diarienummer:

Lokalpolisområde Farsta: A678.633/2025

Farsta stadsdelsförvaltning: FAR 2025/785

Utbildningsförvaltning: UTBF 2025/6218

Trafikkontoret: T2024-03074

Sida 7 av 42



södra. Valdeltagandet ligger på drygt 75 procent och är därmed något lägre än snittet för staden på knappt 80 procent. Fördelningen av upplåtelseformer är ojämn fördelad där de södra har högre andel hyresrätter, medan de norra har högre andel ägande som upplåtelseform.<sup>3</sup> Befolkningsprognosen förväntas ökad med 12 procent till och med 2034 i Farsta. Behovet av varierade upplåtelseformer och geografisk spridning av dessa är strategiska aspekter för att påverka den socioekonomiska utvecklingen för Farsta i framtiden.<sup>4</sup> Farsta stadsdelsnämndsområde har flera försöks- och träningslägenheter (FOT-lägenheter) koncentrerade till platser där det finns lägenheter med låg hyra, exempelvis Hökarängen och Farsta strand.

### Skolors socioekonomiska index

Det finns tio kommunala grundskolor varav fyra av dessa är högstadium. Det finns även sex fristående grundskolor geografiskt placerade i Farstas stadsdelsnämndsområde. Det finns ingen gymnasieskola i Farsta. Av de 7463 (7447 elever år 2023) folkbokförda eleverna i grundskoleåldern går cirka 4500 (cirka 4500 elever år 2023) i någon av de kommunala skolorna i Farsta. Övriga elever går i fristående skolor eller i kommunala skolor i andra stadsdelsnämndsområden eller kommuner. Detta innebär att knappt 40 procent av de folkbokförda grundskoleeleverna i Farsta varken synliggörs i undersökningar eller nås inom ramen för samverkansöverenskommelsen mellan Stockholms stad och Polisregion Stockholm. Detta innebär en osäkerhet kring skolunderlaget för denna lägesbild.

I stadsdelsnämndsområdet finns en stor variation gällande skolornas socioekonomiska index. Ett lågt socioekonomiskt index innebär att skolan har gynnsamma förutsättningar för ett bra resultat medan ett högt index innebär mer ogynnsamma förutsättningar. Ett index på 100 är genomsnittet för Stockholms stad. I indexet ingår om eleven invandrat till Sverige, vårdnadshavarnas utbildningsnivå, om vårdnadshavare uppstår ekonomiskt bistånd samt boende- och familjesituation. Då 2025 års siffror inte är tillgängliga vid denna rapportens sammanställning går det inte att uttala sig om eventuell förändring från föregående år. Föregående års siffror redovisas därför.

---

<sup>3</sup> Områdesdatabasen Sweco/Stockholm stad

<sup>4</sup> [Befolkningsprognos 2024](#)

Diarienummer:

Lokalpolisområde Farsta: A678.633/2025

Farsta stadsdelsförvaltning: FAR 2025/785

Utbildningsförvaltning: UTBF 2025/6218

Trafikkontoret: T2024-03074

Sida 8 av 42

Skolenhet	Socioekonomiskt index 2024-25
Fagersjöskolan	215
Magelungskolan	164
Gubbängsskolan	96
Hökarängsskolan	170
Skönstaholmsskolan	97
Hästhagsskolan	168
Farsta grundskola Adolf Fredriks musikklasser	154
Sköndalsskolan	91
Sandåkraskolan	33
Tallkrogens skola	47

**Tabell 2.** Socioekonomiskt index per kommunal grundskola i Farsta 2024/2025

**Källa:** Utbildningsförvaltningen, ekonomienheten

### Kunskapsresultat för de kommunala grundskolorna

Resultaten för de kommunala grundskolorna i stadsdelsnämndsområdet varierar. Fortsatt stabil positiv trend i Farsta över tid vad gäller samtliga resultatmått för betyg i årskurs 6.

Kommunala grundskolor i stadsdelsnämndsområde Farsta är de skolor med störst positiv förändring i staden jämfört med förra årets resultat vad gäller behörighet årskurs 9 till yrkesprogram. Skolornas gemensamma meritvärde har dock gått ner i årskurs 9. Samtliga kunskapsresultat i årskurs 6 och 9 för de kommunala skolorna i stadsdelsnämndsområdet är lägre än stadens genomsnitt.

### Trygghet i de kommunala skolorna

Enligt de kommunala skolornas elevundersökningar som genomförs varje läsår i årskurs 2, 5 och 8 kände sig de flesta elever i Farstas stadsdelsnämndsområde sig trygga på den skola de går i enligt undersökningen genomförd 2024. Eleverna i årskurs 2 och 5 känner sig mindre trygga idag än i föregående års undersökning och deras känsla av trygghet ligger även något under stadens genomsnitt. 2024 års elever i årskurs 8 känner sig mer trygga än i 2023 årets undersökning, dock är även deras resultat något lägre än stadens genomsnitt. Resultatet för 2025 års undersökning är inte tillgänglig i skrivande stund.

### Våldsförebyggande arbete i skolan

Utbildningsförvaltningen har i samverkan med stadsdelsförvaltningen, polisen,

Diarienummer:

Lokalpolisområde Farsta: A678.633/2025

Farsta stadsdelsförvaltning: FAR 2025/785

Utbildningsförvaltning: UTBF 2025/6218

Trafikkontoret: T2024-03074

Sida 9 av 42

fristående skolor i stadsdelsnämndsområdet och socialförvaltningen ett pågående arbete att utveckla det våldsförebyggande arbetet. Detta är en del av att stödja det trygghetsskapande arbetet i stadsdelsnämndsområdets skolor. Utifrån skolans roll i det brottsförebyggande arbetet och samverkan inom Trygghetsforum och SSPF (skola, socialtjänst, polis och fritid) ingår Farstas grundskolor i olika våldsförebyggande och trygghetsskapande projekt såsom LOSAM (lokal samordning mot kriminalitet), Fritidslotsprojektet och MVP (Mentorer i våldsprevention). MVP är ett våldspreventivt program med manualbaserade lektioner som riktar sig till alla stadens skolor och är en del av stadens förbyggande arbete gällande könsnormer, fysiskt, psykiskt, sexistiskt, homofobiskt och rasistiskt våld och eller yttringar.

Under året har skolor i Farsta stadsdelsnämndsområde tillsammans med socialtjänsten uppmärksammat fyra VBE/högerextremistiskt relaterade ärenden i och runt skolan. En ökning från två föregående år. En gemensam kartläggning krävs för en fördjupad lägesbild.

#### **Elevers skolfrånvaro**

Flertalet av skolorna har en positiv nedåtgående trend vad gäller elevers skolfrånvaro. Läsåret 2023/2024 hade skolorna totalt 10,7 procent skolfrånvaro och 2024/2025 10,2 procent. Stadens totala snitt 2024/2025 ligger på 9,8 procent. Minskningen kan härledas till en samverkan som har inneburit att verksamheterna har ökat sina kunskaper om problematisk skolfrånvaro, fått bättre verktyg för uppföljning och därmed kan påbörja åtgärder tidigare. Under nästa år kommer det närvarofrämjande arbetet fortsätta vara prioriterat.

Då Farsta är ett av Stockholm stads fyra fokusområden är samverkan stadsdelsnämndsområdet och fackförvaltningarna extra viktig. Stadsdelsnämndsområdet och utbildningsförvaltningen samverkar kring ett socialt investeringsprojekt, Skolsociala team, SST, för elever med hög skolfrånvaro, som är folkbokförda i Farsta och går i Farstas kommunala skolor. För att öka elevens närvaro och måluppfyllelse arbetar de kommunala skolorna med skolsociala team. Det skolsociala teamet består av medarbetare med tvärprofessionell kompetens, inom socialtjänst och skola. Skolsociala teamets uppdrag är att arbeta både med förebyggande och biståndsbedömda insatser. Insatsen dokumenteras både inom skola och socialtjänst. Teamets målgrupp är elever från förskoleklass till och med högstadiet med upprepad eller längre frånvaro och deras

Diarienummer:

Lokalpolisområde Farsta: A678.633/2025

Farsta stadsdelsförvaltning: FAR 2025/785

Utbildningsförvaltning: UTBF 2025/6218

Trafikkontoret: T2024-03074

Sida 10 av 42

vårdnadshavare.

### Orosanmälningar och SIG - barn och unga

Under 2024 inkom 3709 anmälningar om oro för barn och unga till socialtjänsten i Farsta. Under samma period 2025 har det inkommit 3524 orosanmälningar. Sociala insatsgrupper (SIG unga) ärenden har ökat sedan föregående året från 12 till 15.

### Digitala riskmiljöer

Utifrån BRÅ:s skolundersökning 2023 uppger flickor generellt en högre andel utsatthet för kränkningar i digitala miljöer än pojkar och tydligast könsskillnad framkommer i frågan om man utsatts för att någon har skickat sexuella eller avklädda bilder på sig själv utan att man själv ville det. Knappt 42 procent av flickorna uppger att de har blivit utsatta, medan motsvarande andel bland pojkar är drygt 11 procent. Drygt fem procent av pojkarna och knappt sju procent av flickorna uppger att de har blivit utsatta för att någon tagit bilder av dem i en känslig situation. Bland flickor har andelen som har blivit utsatta för att någon har skrivit något kränkande om dem ökat avsevärt under mätperioden, från knappt 30 procent under 2015–2021 till drygt 37 procent 2023. Andelen flickor som utsatts för att någon har lagt upp bilder eller filmklipp på dem utan att de ville det har varierat under åren. Även bland pojkar har andelen som blivit utsatta för att någon har skrivit något kränkande om dem ökat under mätperioden, från drygt 19 procent under 2015–2021 till drygt 25 procent 2023. Däremot har det under mätperioden varit en varierande andel pojkar utan trend som blivit utsatta för att någon har lagt upp bilder eller filmklipp på dem utan att de ville det. Brotten sker mer och mer på digitala arenor utan närvaro av vuxna/kapabla väktare vilket innebär att mörkertalet förmodas vara stort. Givet Brås undersökning och Farstas historik finns det flera indikationer på att unga flickor har utsatts och kommer utsättas inom digitala miljöer. Och därmed finns det en högre risk för att de utsätts upprepade gånger vilket innebär att vi har en ung befolkningsgrupp som är i risk för destruktivt beteende.

### Våld i nära relation och hedersrelaterat våld och förtryck

Våld i nära relation förekommer inom alla målgrupper. Våld i nära relationer kännetecknas ofta av att den som utsätts har en beroende ställning gentemot förövaren, ekonomiska och känslomässiga band. Detta våldet är komplext och varierande, latent, psykiskt, fysiskt, verbalt, ekonomiskt m.m. Därför räknas detta brott som ett med stort

Diarienummer:

Lokalpolisområde Farsta: A678.633/2025

Farsta stadsdelsförvaltning: FAR 2025/785

Utbildningsförvaltning: UTBF 2025/6218

Trafikkontoret: T2024-03074

Sida 11 av 42

mörkertal vad gäller anmälningar.

Socialtjänstrapporten 2024 visar att det har skett en ökning av andelen kvinnor i behov av socialtjänstens stöd och insatser på grund av våld i nära relation. 54 procent av utredningsärenden på kvinnor inom stadens relationsvårdsteam (RVT) är i åldern 30–44 år. Beviljade insatser med behovsprövning hos relationsvårdscentrum (RVC) har ökat med 12 procent från föregående år. Av de 129 personer som hade registrerad samtalskontakt vid RVC utifrån våldsutövande beteende var 111 personer identifierade som män. Antalet personer som blivit beviljade rätt till tillfällig bostad med anledning av våld i nära relationsproblematik via SHIS Bostäder Mellanbo (Stiftelsen Hotellhem i Stockholm tidigare) har minskat med 16 procent sedan föregående år.

Relationsvårdsteamet (RVT) i Farsta har ökat sina samtalskontakter och insatser under de senaste tre åren medan antal placeringar i skyddat boende minskat. Under 2024 så hade RVT i Farsta 249 samtalskontakter och 92 stödinsatser och hittills i år (2025) ligger samtalskontakterna på 176 och stödinsatserna på 63. Under 2024 var antal placeringar i skyddat boende 23 och i år har hittills 12 genomförts.

Personer med funktionsnedsättningar har en ökad sårbarhet och löper större risk för att utsättas för olika former av våld. I vissa fall nästan dubbelt så stor risk än befolkningen i stort. Beroende, osynlighet och sämre möjlighet att skydda sig ökar risken för fysiskt, psykiskt och sexuellt våld. Detta gäller både vuxna och barn. De mest utsatta är ofta de med intellektuella eller flera funktionsnedsättningar samt kvinnor.

Farsta stadsdelsnämndsområde uppvisar siffror över genomsnittet i Stockholms stad vad gäller brott/våld i nära relation. Stadsdelar som har förhållandevis högt antal anmälda brott är Hökarängen, Farsta, Farsta Strand och Fagersjö. Sistnämnda stadsdelen har en hög siffra per capita. För att få en mer träffsäker lägesbild kring området våld i nära relation samt hedersrelaterat våld och förtryck, har ett arbete påbörjats kring fördjupad orsaksanalys. Där blir upptäckningsrisken för brott i nära relation viktig att titta på vilket bland annat påverkas av bebyggelsens utformning. Genom ökad gemensam förståelse för problematiken och genom samhandling, finns bättre förutsättningar för mer träffsäkra åtgärder. Det som redan nu i tidigt skede kan utkristalliseras är ett behov och önskan om en utökad samverkan och kunskap om varandras verksamheter.

Diarienummer:

Lokalpolisområde Farsta: A678.633/2025

Farsta stadsdelsförvaltning: FAR 2025/785

Utbildningsförvaltning: UTBF 2025/6218

Trafikkontoret: T2024-03074

Sida 12 av 42

I dagsläget sker en god samverkan kring enskilda ärenden mellan socialtjänstens relationsvårdsteam (RVT) och polisens brott i nära relationer (BIN). Denna samverkan önskas dock utvecklas på olika preventiva nivåerna under nästkommande år. Båda parter ser ett behov och möjlighet att skapa fler insatser för våra medborgare genom ökad samverkan och strukturerad dialog.

### Psykisk hälsa

Stockholmsenkäten har visat på en trend av ökande psykisk ohälsa bland unga sedan 2004, både i åk 9 och i år 2. I den senaste mätningen syns en annan riktning genom en liten ökning av psykisk hälsa bland unga över staden. Flickor har över tid rapporterat sämre mående än pojkar. 2024 års mätning är inget undantag då flickor rapporterar sämre psykisk hälsa inom samtliga dimensioner. I Farsta uppger i snitt 43 procent av flickorna att de har god psykisk hälsa och det är stor skillnad mellan könen. Flickorna ligger på avsevärt lägre siffror än pojkarna som i snitt ligger på 63 procent. En stor skillnad i årets mätning från föregående år är att Farstas pojkar mår bättre, de ligger nu på samma nivå som pojkarna i staden gör generellt. Pojkarna uppger att de i högre grad deltar i fritidsaktiviteter och i högre utsträckning kan prata med sina föräldrar om de har bekymmer.

### Systemhotande brottslighet och desinformation

Socialtjänsten har under flera år utsatts för desinformationskampanjer nationellt och lokalt. Desinformationen berör felaktig information om socialtjänstens tvångsomhändertagande av barn och unga (LVU). Denna desinformationskampanj har kallats för den största påverkanskampanj som någonsin riktats mot Sverige. Desinformationen som spridits på sociala och internationella medier har lett till en misstro, tillitsbrist och protester mot socialtjänsten. Enligt Försvvarshögskolans rapport från 2023 har detta fått negativa konsekvenser för individ, organisation och samhälle. För att motverka desinformationen genomförs långsiktiga och proaktiva insatser i Farsta. Arbetet att motverka desinformation kräver en hög grad av samarbete inom den egna organisationen och samverkan med andra myndigheter, civilsamhälle och frivilligorganisationer.

Det finns en ökad risk för oegentligheter vad gäller exempelvis placeringar inom Barn och Ungdom, vilka ofta verkställs på annan ort (beställaren

Diarienummer:

Lokalpolisområde Farsta: A678.633/2025

Farsta stadsdelsförvaltning: FAR 2025/785

Utbildningsförvaltning: UTBF 2025/6218

Trafikkontoret: T2024-03074

Sida 13 av 42



saknar ofta i dessa fall direkt insyn). Risken för oegentligheter är även stor vad gäller upphandlade lokalvårdstjänster och i synnerhet tjänster som utförs utanför kontorstid. Exempel på sistnämnda är att obehöriga personer utan adekvat utbildning och erfarenhet och som saknar arbetstillstånd utför aktuella tjänster. Vid motsvarande situation är det sannolikt att den enskilde får oskäligt låg ersättning för utfört uppdrag. På detta sätt kan leverantören öka sin vinstmarginal och samtidigt konkurrera ut andra städföretag på marknaden.

I övrigt finns det generellt en reell risk att leverantörer överfakturerar, det i tron att beställaren inte alltid har koll på vilka priser som gäller enligt avtal. Därför händer det relativt ofta att det framkommer att det förekommer felaktigheter i de ärenden som det genomförs stickprovskontroller inom ramen för rutinen för intern kontroll.

Gällande felaktiga utbetalningar har stadsdelsförvaltningen fram tills den 20 november 2025 tagit emot 60 stycken anmälningar om misstänkta felaktiga utbetalningar inom ekonomiskt bistånd. Det ligger på ungefär samma nivå som under hela 2024 då förvaltningen tog emot 73 stycken. Med undantag för några enstaka som gjorts av privatpersoner har samtliga anmälningar upprättats internt och de två enheterna som handlägger ekonomiskt bistånd. En utmaning är att öka antalet anmälningar från externa parter – både inom förvaltningen men även från andra myndigheter. Stadens FUT-nätverk har nu initierat en kontakt med Försäkringskassan i syfte att öka medvetenhet om när det kan vara aktuellt med att göra en anmälan till stadsdelsförvaltningarna.

Under 2024 har stadsdelsförvaltningen gjort en polisanmälan om ett misstänkt bidragsbrott kopplat till ekonomiskt bistånd. Det finns dock fler ärenden som väntar på bedömning om huruvida det finns förutsättningar för att göra en polisanmälan.

### Informationssäkerhet

Cyberangrepp sker dagligen mot Sverige och de blir alltmer avancerade. Effekterna av ett cyberangrepp kan få stora konsekvenser för samhällsviktiga funktioner och kritiska it-system och de direkta och indirekta kostnaderna för cyberangrepp beräknas till miljardbelopp. Farsta stadsdelsnämnd ser ett stort behov av att stärka informations- och cybersäkerhetsarbetet. Information är en av nämndens viktigaste tillgångar samtidigt finns det ett behov av ökad motståndskraft. Därför lägger nämnden sina resurser på att kartlägga arbetet i syfte att vidta rätt tekniska och organisatoriska skyddsåtgärder.

Diarienummer:

Lokalpolisområde Farsta: A678.633/2025

Farsta stadsdelsförvaltning: FAR 2025/785

Utbildningsförvaltning: UTBF 2025/6218

Trafikkontoret: T2024-03074

Sida 14 av 42

### Våldsbejakande extremism (VBE)

Sveriges terrorhotnivå har sänkts till nivå 3. Hotbilden är dock fortfarande komplex: kriget i Ukraina och Gaza, våld bland nätverkskriminella, desinformationskampanjer och it-attacker. Myndigheterna arbetar utifrån antagen nationell strategi mot våldsbejakande extremism och terrorism för att motverka denna utveckling.

Våldsbejakande extremism är ett samlingsbegrepp för rörelser, ideologier och miljöer som inte accepterar en demokratisk samhällsordning och grundlagsskyddade fri- och rättigheter. De tre huvudsakliga extremistmiljöerna i Sverige är för närvarande de våldsbejakande islamistiska, högerextremistiska och vänsterextremistiska miljöerna enligt CVE.

Där systematisk våldsanvändning, hot och trakasserier används för att på sikt avskaffa eller ändra de demokratiska värderingarna. De uttryck som är synliga i Farsta för högerextrema krafter är i form av klistermärken, klotter och ej tillståndsgivna samlingar som uttrycker extrema åsikter.

VBE relaterade ärenden som kommit till stadsdelsförvaltningens kännedom har under 2025 ökat från två till sju. Majoriteten av ärendena förutom ett rör barn och unga. De inkomna ärendena är kopplade till orosanmälningar och innefattar rasistiska, diskriminerande uttalande och eller skadegörelse. Den gemensamma nämnaren är att alla är kopplade till högerextremism. Vad ökningen beror på är ännu inte fastställt. En anledning kan vara en ökad uppmärksamhet och nya arbetssätt på stadsdelsförvaltningen kring VBE. En annan kan vara att det är en temperaturtagning på samhällsutvecklingen i stort. En bredare lägesbild behövs kring VBE i Farsta som inkluderar de synliga uttrycken i stadsdelsmiljön som skapar otrygghet i stadsdelen.

I Farsta har enbart högerextremistiska tendenser observerats i offentlig- och skolmiljö. Extremismen är mångfacetterad och tas i uttryck i flera olika nivåer och dolda miljöer. Därför behövs det kunskap och underlag för att tydliggöra lägesbilden inom denna kategori. Våldsbejakande islamistisk extremism och vänsterextremismen förekommer i Sverige, men det saknas en tydlig bild avseende dessa grenar inom Farsta. Sammanfattningsvis behöver vi utgå från att extremismen, i alla dess former och uttryck, finns i Farsta och det behövs åtgärder som försöker närma denna komplexitet. Det avser både renodlad extremistisk aktivitet (Ex; klistermärken, demonstrationer) till ensamagerande gärningspersoner eller hatbrott mot särskilda grupper exempelvis

Diarienummer:

Lokalpolisområde Farsta: A678.633/2025

Farsta stadsdelsförvaltning: FAR 2025/785

Utbildningsförvaltning: UTBF 2025/6218

Trafikkontoret: T2024-03074

Sida 15 av 42

HBTQIA+.

För att få en mer träffsäker lägesbild kring VBE krävs ett systematiskt och fördjupat samarbete mellan SÖK:ens verksamheter och andra aktörer som verkar i Farsta stadsdelsnämndsområde. Vi ser även ett behov av att samverka över stadsdelsnämndsområdesgränser och i förlängningen närliggande kommuner. Dels med anledning av att Farstas samtliga gymnasie- och eller Komvuxstudenter går på skolor utanför Farsta, dels att problemet inte är geografiskt bundet till en viss plats.

### Beskrivning av lokalpolisområdet

Lokalpolisområde (LPO) Farsta omfattar stadsdelsnämndsområdet Farsta samt stadsdelen Vantör, den senare tillhör stadsdelsnämndsområde Enskede-Årsta-Vantör.

### Medborgarlöften

I lokalpolisområde Farsta har medborgarlöftena processats fram medarbetardrivet och har sin grund i den lokala lägesbilden. Även om medborgarlöftena är ensidigt beslutade är andra aktörer, i synnerhet stadsdelsförvaltningarna, involverade i vad som lovas.

### Medborgarlöfte ett: Helgsamverkan

Farstapolisen ska öka tryggheten och minska risken för våld i offentlig miljö i lokalpolisområde Farsta/Vantör. Detta genom närvaro, synlighet och samverkan med externa lokala aktörer. Särskilt fokus ska läggas på platser och tider där det genom aktuell gemensam lägesbild är känt att många våldsbrott förekommer. Personalresurs kommer under fredags- och lördagskvällar vara tillgängliga för helgsamverkan under minst 40 av årets helger. I samband med helgsamverkan kommer lokala samverkansmöten med externa aktörer hållas i Farsta och Vantör. Detta i syfte att stärka den kollektiva förmågan och öka antalet kapabla väktare från flera verksamheter i det offentliga rummet.

### Medborgarlöfte två: Medborgarens trygghet i fokus

Farstapolisen ska genom trygghetsinventering och platssamverkan öka tryggheten och den kollektiva förmågan på minst två platser per år inom lokalpolisområdet. Detta med medborgarens upplevda trygghet i fokus. Om det genom uppgifter från medborgare identifierats en negativ utveckling vad gäller tryggheten på en plats ska detta mötas med en trygghetsinventering och/eller platssamverkan på aktuell plats. Polisen ska vara en

Diarienummer:

Lokalpolisområde Farsta: A678.633/2025

Farsta stadsdelsförvaltning: FAR 2025/785

Utbildningsförvaltning: UTBF 2025/6218

Trafikkontoret: T2024-03074

Sida 16 av 42

engagerad och aktiv part när trygghetsinventering och/eller platssamverkan är påkallad. Genom dialog och lyhörddhet sätter polisen medborgarens åsikter i fokus. Detta i samverkan med andra samverkansaktörer. De lokala medborgarnas åsikter kommer därigenom att få en central roll i de åtgärder som sedan vidtas i syfte att öka tryggheten.

### Polisens medarbetardialog om Farsta stadsdelsnämndsområde

Efter dialog med polisens medarbetare framkommer följande lägesbild och utmaningar. Brott i parrelation och psykisk ohälsa har och är relativt sett resurskrävande.

Delar av Hökarängen och Farsta Strand bedömdes tidigare som öppna drogscener. I nuläget har narkotikahandlingen tagit form av en mer ambulerande karaktär. Generellt göms och hanteras narkotika i utemiljöer samt i och kring vissa fastigheter på flera platser i lokalpolisområdet. Problematiken med droghanteringen påverkar tryggheten för många boende. Den droghantering som förekommer har i många fall involverat relativt unga personer. Ungdomar som är ordningsstörande eller kriminellt aktiva märks främst i Hökarängen, Gubbängen och centrala Farsta. Centrumanläggningen och tunnelbanestationen i Farsta har en fortsatt problematik vad gäller missbrukare och till viss del ordningsstörande ungdomar.

### Beskrivning av brottslighet och anmälda brott per stadsdel<sup>5</sup>

I detta avsnitt redogörs brottsligheten bland annat utifrån statistik från Polismyndighetens datasystem KUPOL och HOBIT2. Anmälningsbenägenheten kan variera i olika grupper och i olika områden. När man ser på statistiken bör man ha i åtanke att en ökning av anmälda brott kan ses som positivt då det kan vara ett tecken på minskad acceptans av olika typer av brottslighet och ökad kollektiv förmåga.

Den generella bilden av stadsdelsnämndsområdet är att misshandelsbrott utomhus går i positiv riktning. Anmälda brott i nära relation och barnfridsbrott har minskat något men är fortfarande på en problematisk nivå. De anmälda narkotikabrotten har minskat i stadsdelsnämndsområdet som helhet men har en fortsatt negativ påverkan på lokalsamhället. Narkotikabrottslighet är också ett s.k. spaningsbrott, och påverkas av polisiär resurs och arbetssätt, jämfört med brott som anmäls i högre grad av allmänhet exempelvis misshandelsbrott.

---

<sup>5</sup> Stycket baseras på bilaga 1.

Diarienummer:

Lokalpolisområde Farsta: A678.633/2025

Farsta stadsdelsförvaltning: FAR 2025/785

Utbildningsförvaltning: UTBF 2025/6218

Trafikkontoret: T2024-03074

Sida 17 av 42

Den regionala lägesbilden och lokalt framtagen statistik visar på att vissa stadsdelar är mer drabbade än andra vad gäller livskvalitetsbrott. Trots ungdomars höga närvaro på olika sociala medier samt den allmänna samhällsdebatten är det förhållandevis få anmälningar om olaga hot i jämförelse med vad som framkommit i BRÅs skolundersökning 2023.

I Stockholmsenkäten 2024 syns en ökning av självs kattat snatteri sedan föregående mätning. 31 procent av Ungdomar i åk 9 uppger att de har snattat, flickorna i åk 9 snattar mer än pojkarna. Fler elever än tidigare år från Åk 9 och år 2 på gymnasiet uppger att de känt sig allvarligt hotade under det senaste året. Det är även högre än stadens siffror i genomsnitt. När det gäller misshandel så uppger flickorna att de är mer än dubbelt så utsatta som pojkarna, även här skiljer sig Farsta från staden där pojkarna är mer utsatta.

### Anmälda brott i Fagersjö

Anmälda brott i Fagersjö är ganska få till antalet i förhållande till övriga stadsdelar i stadsdelsnämndsområdet. Vad som är värt att nämna är **brott i parrelation** som, även om det minskat, visar på en hög nivå per capita. **Narkotikabrott** och **personrån** (ej unga) visar på en ökning. De anmälda narkotikabrotten (61 st.) innebär en hög nivå per capita och en hög förmodad påverkansgrad hos de som bor i Fagersjö. En del av de upptäckta narkotikabrotten är tipsrelaterade och de flesta tipsen pekar ut källare, vind eller trapphus i området.

### Anmälda brott i Farsta

Stadsdelen Farsta har lokalpolisområdets största centrumanläggning med anslutande buss- och tunnelbanelinjer. Det är också den stadsdel som har störst befolkningsmängd av de stadsdelar som inryms i lokalpolisområdet. Med detta har därför Farsta stadsdel antalsmässigt högst antal anmälda brott i de flesta brottskategorier i jämförelse med övriga stadsdelar i stadsdelsnämndsområde Farsta.

När det gäller **misshandel utomhus** noteras en minskande trend för antal anmälda brott. Anmälningar om **våld och hot mot tjänsteman** är ett brott som till hälften av

Diarienummer:

Lokalpolisområde Farsta: A678.633/2025

Farsta stadsdelsförvaltning: FAR 2025/785

Utbildningsförvaltning: UTBF 2025/6218

Trafikkontoret: T2024-03074

Sida 18 av 42

stadsdelsnämndsområdets samtliga brott anmäls i Farsta. Givet områdets karaktär, besöksflöde av både unga och vuxna, kollektivtrafik, centrumanläggning med attraktiv handel och tillhörande ordningsvakter, finns det flera empiriska förklaringar varför statistiken ser ut som den gör.

Antal anmälda **narkotikabrott** ligger på en hög men en något minskande nivå över de tre senaste åren. De anmälda **personrånen** är flest till antalet i stadsdelsnämndsområdet och har också en stor påverkansgrad sett till antal brott per capita. När det gäller brottet **olaga hot** anmäldes hälften (15 st.) av stadsdelsnämndsområdets brott den senaste mätperioden i Farsta. **Sexuellt ofredande** är ett brott som också anmäls mest i stadsdel Farsta över tid jämfört med de övriga stadsdelarna.

**Brott mot barn, brott i parrelation och barnfridsbrott** visar på, i jämförelse med övriga stadsdelsnämndsområdet, ett högt antal anmälda brott men det finns ingen tydlig trend över tid.

Antal anmälda **bedrägerier mot äldre** ligger på en högsta nivå (53 brott) i stadsdelsnämndsområdet under senaste mätperioden. **Omhändertagna** berusade personer (93st) visar på en tydligt minskande trend. Stadsdelen Farsta står för ungefär hälften av alla omhändertagna i hela stadsdelsnämndsområdet.

#### Anmälda brott i Farsta strand

**Misshandelsbrott utomhus**, visar över tid på en antalsmässigt relativt konstant nivå i Farsta Strand. Att jämföra Farsta Strand med staden som helhet eller ett annat område kan bli missvisande eftersom Farsta Strand är en ändstation med buss, T-bana och Pendeltåg. Detta är strukturella förutsättningar, likt Farsta stadsdel och dess centrummiljö, som bidrar till den statistik som ses nedan. Under senaste mätperioden har två **Personrån med målsägare under 18** år anmäls, vilket inte är alarmerande, totalt i stadsdelen anmäldes 10 sådana brott. **Narkotikabrottsligheten** (73 st. senaste mätperioden) ger ett högt antal per capita men är inte alarmerande till antalet i förhållande till övriga stadsdelsnämndsområdet. Även en del av brotten här är tipsrelaterade vilket kan förstås med att narkotikabrotten upplevs som oroande av de som bor i området. Anmälda **Brott i parrelation** visar en tydlig nedgång den senaste mätperioden. Från 53 anmälda brott föregående period till 12 anmälda brott den senaste mätperioden. **Skadegörelse** är det brott som med tydlighet utmärker sig under mätperioderna med i särklass flest antal anmälda brott, dock visas på en någon minskning över tid.

Diarienummer:

Lokalpolisområde Farsta: A678.633/2025

Farsta stadsdelsförvaltning: FAR 2025/785

Utbildningsförvaltning: UTBF 2025/6218

Trafikkontoret: T2024-03074

Sida 19 av 42



När det gäller händelserapporter om **fylleri** och även **omhändertagna personer** visar det på ett högt antal per capita.

### Anmälda brott i Gubbängen

Många av brottskategorierna i Gubbängen visar på en konstant eller nedåtgående trend.

**Tillgreppsbrott** som inbrott i bostad, garage och verksamhetslokal visar dock på en ökande trend. Med tanke på att dessa brott räknas som livskvalitébrott antas påverkan därför vara stor. Även **personrån** vuxna har ökat till fem anmälda brott. När det gäller **personrån unga** anmäldes ett brott senaste mätperioden, de två föregående åren anmäldes inga sådana brott.

### Anmälda brott i Hökarängen

De flesta brottskategorier ligger på en antalsmässigt hög nivå i Hökarängen i jämförelse med övriga stadsdelar i stadsdelsnämndsområdet. Brott per capita, som till viss del kan mäta påverkansgraden bland de boende och näringsidkare, är också relativt hög.

Anmälda **misshandelsbrott utomhus** har ökat från 18 till 28 anmälda brott men ger inget alarmerande värde per capita. Även **personrånen** visar på en svagt minskande trend.

**Brott i parrelation** och **brott mot barn** är två brottskategorier som över tid haft en relativt stor påverkan sett till brott per capita. Antalsmässigt är det bara stadsdelen Farsta som har fler brott.

**Narkotikabrotten** visar på en minskning jämfört med föregående mätperiod men har högst antal brott och fortfarande stor påverkansgrad per capita i stadsdelsnämndsområdet.

Anmälda brott om **sexuellt ofredande** visar över tid på en antalsmässigt jämn men förhållandevis hög nivå i jämförelse med övriga stadsdelsnämndsområdet. Även antalet anmälda **bedrägerier mot äldre** håller en hög nivå.

**Inbrott i källare/vind** visar på ett högt antal anmälda brott och en negativ utveckling över tid. Per capita ger dessa brott en stor påverkansgrad. Ärenden beträffande

Diarienummer:

Lokalpolisområde Farsta: A678.633/2025

Farsta stadsdelsförvaltning: FAR 2025/785

Utbildningsförvaltning: UTBF 2025/6218

Trafikkontoret: T2024-03074

Sida 20 av 42

**berusade/påverkade personer** och **omhändertagna** är många i förhållande till övriga stadsdelar.

#### Anmälda brott i Larsboda

Brottsstatistiken i Larsboda ligger på en låg nivå i förhållande till stadsdelsnämndsområdets övriga stadsdelar. Anmälda **Bedrägerier** mot äldre har minskat under senaste mätperioden. Anmälda stölder **genom inbrott i offentliga lokaler** utmärker sig och håller en hög nivå över tid.

#### Anmälda brott i Sköndal

De anmälda **personrånen** mot vuxna och barn visar på en ökning senaste mätperioden med 8 resp. 4 anmälda brott senaste perioden. **Sexuellt ofredande** visar på en ökning den senaste mätperioden och har därmed flest antal brott per capita i stadsdelsnämndsområdet. Anmälda **bedrägerier mot äldre** utmärker sig inte ur ett stadsdelsnämndsområdesperspektiv även om antalet brott ligger på en hög nivå.

Anmälda **narkotikabrott** har ökat markant över tid. Senaste mätperioden anmäldes 117 brott vilket är, till antalet, bland de tre högsta i stadsdelsnämndsområdet.

De anmälda tillgreppsbrotten **stöld genom inbrott i källare/vind, stöld ur eller från motordrivet fordon** och **stöld av cykel** visar på en hög nivå jämfört med övriga stadsdelar men har en minskande trend bortsett från stöld av cykel som ökar.

#### Anmälda brott i Svedmyra

Stadsdelen visar inte på någon alarmerande anmäld brottslighet. Vissa brottskategorier visar under senaste mätperioden på inga eller endast ett fåtal anmälda brott. Det som kan nämnas är att **misshandel utomhus** ökat från ett till nio anmälda brott. Anmälda **narkotikabrott** har mer än dubblerats från 21 till 43 brott.

#### Anmälda brott i Tallkrogen

Stadsdelen Tallkrogen visar inte på någon alarmerande anmäld brottslighet. Vissa brottskategorier visar under senaste mätperioden på inga eller endast ett fåtal anmälda brott.

Diarienummer:

Lokalpolisområde Farsta: A678.633/2025

Farsta stadsdelsförvaltning: FAR 2025/785

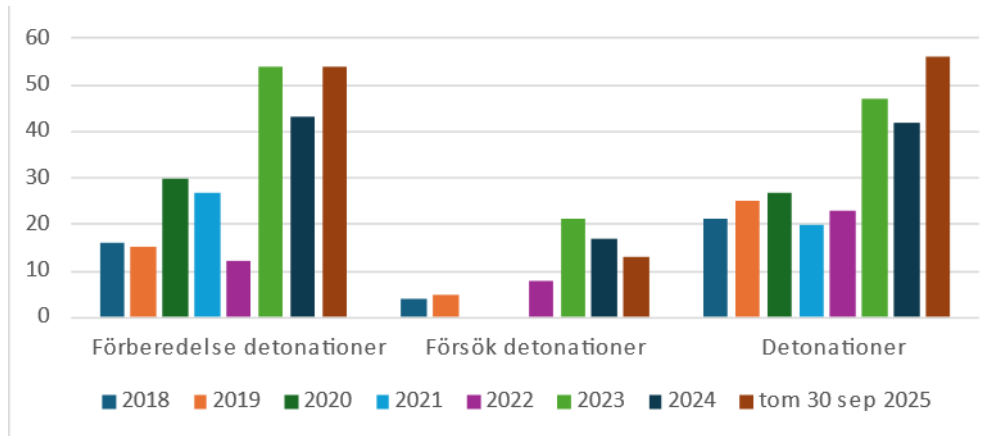
Utbildningsförvaltning: UTBF 2025/6218

Trafikkontoret: T2024-03074

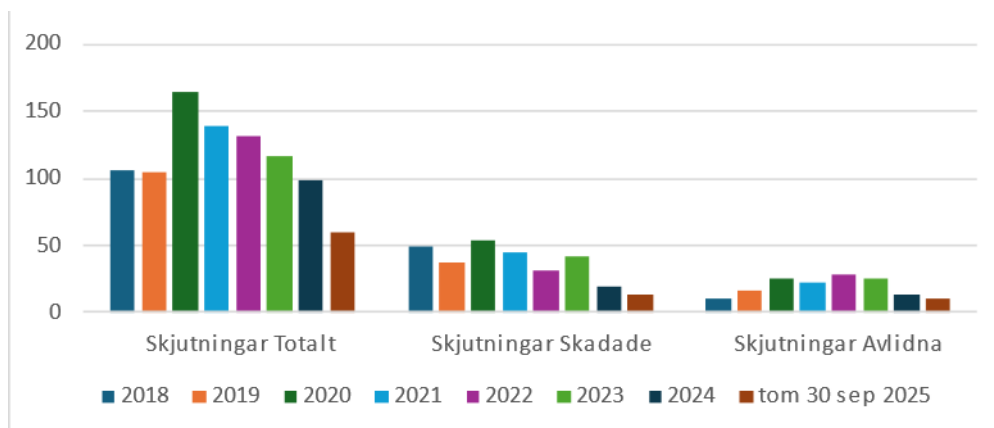
Sida 21 av 42

## Grövre våldsbrott

Sprängningar och skjutningar med dödlig utgång utgörs till stor del av de kriminella nätverkens uppgifter mellan varandra. Andra orsaker till grova våldsdåd kan vara utpressningar mot exempelvis företagare eller anhöriga.



**Diagram 1.** Statistik över antal sprängningar i region Stockholm 2018 tom 2025-09-30.



**Diagram 2.** Statistik över antal skjutningar i region Stockholm 2018 tom 2025-09-30

Även om statistiken är presenterad på regional nivå är fenomenet något som drabbat Stockholms olika stadsdelsnämndsområden både gällande resurser och där brotten ägt rum. Under 2022-2023 drabbades Farsta stadsdelsnämndsområde av flertalet skjutningar,

Diarienummer:

Lokalpolisområde Farsta: A678.633/2025

Farsta stadsdelsförvaltning: FAR 2025/785

Utbildningsförvaltning: UTBF 2025/6218

Trafikkontoret: T2024-03074

Sida 22 av 42

något som minskat markant under 2024 och 2025. I början av 2025 detonerade ett föremål i ett trapphus i stadsdelsnämndsområdet där personer skadades. Sprängmedel, som på senare tid, använts i regionen och nationellt är främst pyroteknik och handgranater. Pyrotekniken används ofta som sprängmedel i hemmagjorda ”bomber”. Inte sällan utförs det grova våldet av minderåriga pojkar, som inte nödvändigtvis behöver komma från Farsta stadsdelsnämndsområde. Givet geografi och placering samt brottslighetens förflyttningar, påverkas Farsta av nätverkskonflikter som förekommer på ett nationellt plan.

Våldsvågen i Stockholmsregionen betraktas alltså som allvarlig. Detta med särskild hänsyn till antalet involverade barn och unga samt de konflikter och utpressningar som fortsatt lever kvar, kopplat till kriminella nätverk.

Under 2024 och 2025 (t.o.m. 1 sept.) märks en tydlig minskning av antalet grova våldsbrott i stadsdelsnämndsområdet. Sammantaget, ur ett regionalt perspektiv, var eskaleringen av sprängningarna det som drog till sig mest uppmärksamhet för år 2024. Baserat på medborgarmöten och inkomna samtal till stadsdelsförvaltningen, kan tilläggas att våldsdåden påverkar medborgarnas livskvalitet och upplevda trygghet.

#### Bedrägeribrott mot äldre/funktionsnedsatta

Bedrägeribrott, både fullbordade och brott i försöksstadiet, mot äldre/funktionsnedsatta fortsätter att vara frekvent förekommande i Farsta stadsdelsnämndsområde och även något högre än för stadens snitt. I flera stadsdelar minskar antalet rapporterade brott, däremot ökar antalet för Sköndal, Hökarängen, Tallkrogen, Farsta strand och Svedmyra under 2025. Mörkertalet antas vara omfattande för denna brottstyp och ha hög påverkansgrad.

Diarienummer:

Lokalpolisområde Farsta: A678.633/2025

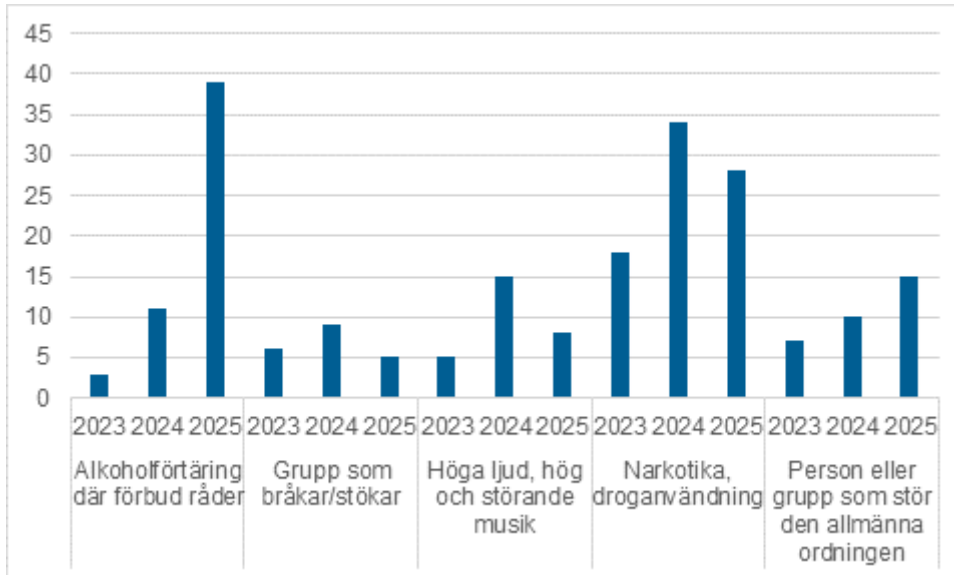
Farsta stadsdelsförvaltning: FAR 2025/785

Utbildningsförvaltning: UTBF 2025/6218

Trafikkontoret: T2024-03074

Sida 23 av 42

## Beskrivning av ordningsstörningar



**Diagram 3.** Tabell över ordningsstörningar från tyck-till appen från 2021–2024

**Källa:** Trafikkontoret

Ovan data ger en ögonblicksbild av vad stockholmarna upplever i sin närmiljö och kan komplettera en lägesbild för hur den offentliga miljön är inom ett visst geografiskt område. Den bedöms dock inte kunna svara för en helhetsbild då den bygger på anmälningsgrad bland användare, och är därmed inte fullt tillförlitlig.

Gällande ordningsstörningar är av ”alkoholförtäring där förbud råder” det vanligast förekommande, vilket är en markant ökning jämfört med tidigare år i Farsta. Anmälningarna är främst centrerade till Hökarängens centrum. Ärendena är jämt fördelade under året, med en något förhöjd anmälningsfrekvens under sommaren, vilket även har varit trenden under de tidigare tre åren.

## Beskrivning av tryggheten<sup>6</sup>

Brottsförebyggande rådet visar att socioekonomiska faktorer har kopplingar till både utsatthet för brott och

<sup>6</sup> Stycket baseras på bilaga 2.

Diarienummer:

Lokalpolisområde Farsta: A678.633/2025

Farsta stadsdelsförvaltning: FAR 2025/785

Utbildningsförvaltning: UTBF 2025/6218

Trafikkontoret: T2024-03074

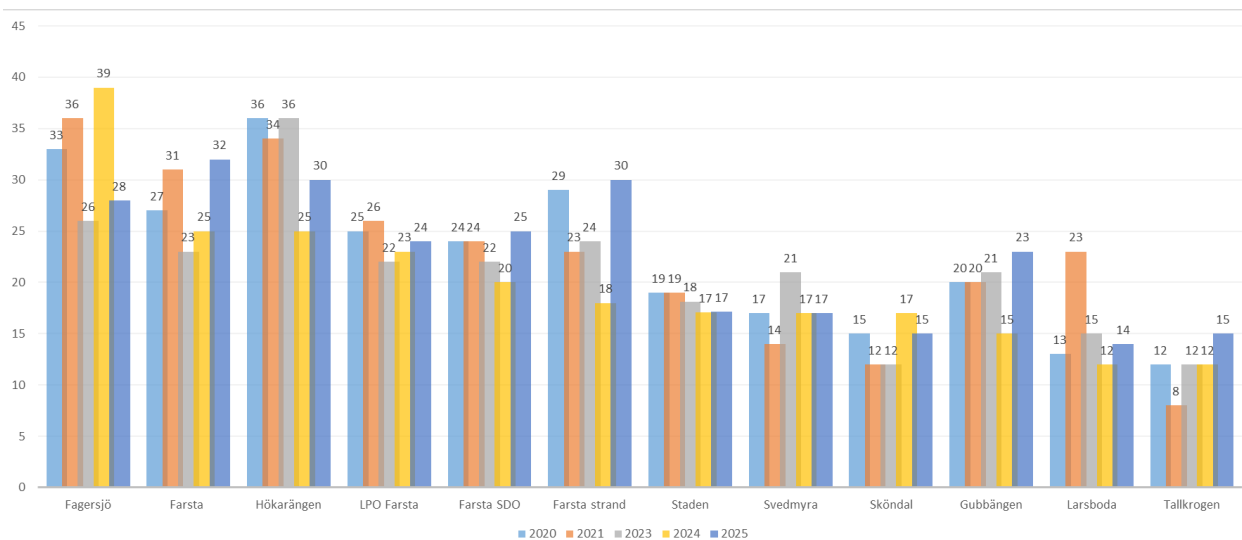
Sida 24 av 42

brottslighet, men sambanden kan variera beroende på brottstyp. Generellt finns en ökad risk för brottslighet för personer med svagare socioekonomisk bakgrund. Inom utsatthet för brott finns ett samband mellan sämre socioekonomiska förhållanden, lägre utbildning och ökad risk att utsättas för vissa brott, som till exempel bedrägerier och stölder. Personer som bor i socioekonomiskt utsatta områden upplever också otrygghet i högre grad.

Den senaste regionala trygghetsmätningen visar att resultatet för Farsta som helhet är fortsatt förhållandevis svagt positivt med en fortsatt förbättring på många områden. I jämförelse med Stockholms stads genomsnitt är svarande mer otrygga i flera stadsdelar såsom Farsta, Fagersjö, Farsta strand, Hökarängen och Larsboda. Samtidigt har samtliga stadsdelar förutom Farsta samt Svedmyra rapporterat en något ökad upplevd trygghet 2025 än 2024.

I jämförelse med Stockholms stads snitt upplevs det finnas mer mörka områden och dålig belysning i samtliga stadsdelar förutom i Fagersjö och i Tallkrogen 2025.

Ett tredje utmärkande drag för Farsta stadsdelsnämndsområde och där problemet är högre än stadens snitt är andelen som anser att bostäder är tillhåll för narkotikamissbrukare. I den jämförelsen finns det ingen stadsdel i Farsta som ligger under stadens genomsnitt och där Hökarängen ligger sämst till, därefter Fagersjö tätt följt av Farsta strand och Farsta. Det behövs mer kunskap om dessa resultat för att vidta rätt typ av samverkansåtgärder med rätt aktörer för att skapa en ökad trygghet.



**Diagram 4. Stökiga grannar. Andelen som upplever sig ha stökiga grannar i sitt bostadsområde.**

Diarienummer:

Lokalpolisområde Farsta: A678.633/2025

Farsta stadsdelsförvaltning: FAR 2025/785

Utbildningsförvaltning: UTBF 2025/6218

Trafikkontoret: T2024-03074

Sida 25 av 42



Utmärkande för Farsta stadsdelsnämndsområde i jämförelse med Stockholms stads genomsnitt så upplevs det i högre grad förekomma stökiga grannar i samtliga stadsdelar förutom Sköndal, Larsboda, Tallkrogen och Svedmyra. Övriga stadsdelar är högre än stadssnittet och somliga riktigt höga som Farsta, Farsta strand, Hökarängen och Gubbängen. Som nämnts tidigare i lägesbildens inledande sammantagna bedömning, behöver antagandet kring vad som inbegriper fenomenet stökiga grannar göras tydligare för att kunna genomföra orsaksanalys av företeelsen för att landa i mer träffsäkra åtgärder. Förmodligen med en bredare grupp aktörer med rådighet som både exempelvis socialförvaltningen som fastighetsbolag för att kunna få reell effekt på livskvalitén och vardagstryggheten.

Ett fjärde är oron för kriminella gäng som minskar med drygt en procentenhet jämfört med föregående mätning totalt sett i Farsta stadsdelsnämndsområde. Dock är det endast Sköndal, Gubbängen, Tallkrogen och Svedmyra som ligger bättre till än stadens genomsnitt. Oron i Farsta stadsdel ökar jämfört med 2024, men även Farsta strand och Fagersjö ligger högt jämfört med stadens siffror.

Slutligen, siffrorna avseende förtroendet för polisen ligger som föregående år på 62 procent i Farsta stadsdelsnämndsområde och följer stadens snitt. Även förtroendet för stadens verksamheter i området är densamma som föregående år med 48 procent jämfört med 49 som är stadens snitt.

Ovan är ett urval av otrygghetsfenomen som Farsta i stort uppvisar större utmaningar än stadens snitt. Skillnaderna blir dock stora nedbrutet per stadsdel gällande samtliga fenomen. Där förekommer en variation av olika frågor inom Farstas olika stadsdelar och redovisas under dessa rubriker.

### Ungdomsperspektiv på trygghet

I den offentliga miljön noterar Farstas Fältassistenter att tjejer med utåtagerande och synligt riskbeteende inte är lika synliga i år. Den grupp av äldre tonårsflickor som under föregående år var synliga uppehåller sig numera inte i Farsta. Pojkarna har däremot tagit en större plats i de lokala riskmiljöerna. Under hösten har det vid flera tillfällen kommit till fältassisternas kännedom att killar uttryckt sig sexualiserat mot tjejer i offentliga miljöer. Det finns ett behov av att vidare samarbeta med skola, vårdnadshavare och polis för kartläggning av denna typ av sexualisering av flickor, som

Diarienummer:

Lokalpolisområde Farsta: A678.633/2025

Farsta stadsdelsförvaltning: FAR 2025/785

Utbildningsförvaltning: UTBF 2025/6218

Trafikkontoret: T2024-03074

Sida 26 av 42

ökar känslan av otrygghet bland flickor.

Under året har fältassistenterna ofta mött många ungdomar som rör sig ute i Farsta Stadsdelsnämndsområde. Det är fler ungdomar som rör sig utomhus under hösten än föregående höst. Detta trots att ungdomar i Farsta beskriver sig som otrygga i sitt närområde. Fältassistenternas upplevelse styrks av Stockholmsenkäten och fokusgruppsintervjuer i Farsta kring trygghet. Denna upplevelse är kopplat till hela Farsta stadsdelsnämndsområde. Dels för risken av att bli rekryterade av kriminella, dels risken av att bli utsatt för brott från andra ungdomar/unga vuxna.

Utifrån Stockholmsenkäten har den totala känslan av trygghet bland elever i åk 9 och år 2 på gymnasiet ökat något de senaste två åren. Farstas siffror ligger dock lägre än staden i stort och skillnaden mellan pojkar och flickors upplevelse är stor. Flickorna upplever en större otrygghet i sitt bostadsområde jämfört med pojkarna, hela 20 procent mer. Detta är en trend som vi har sett över en längre period. Under sommaren 2025 genomförde Stockholms stad 11 fokusgruppsintervjuer kopplat till Stockholmsenkätens svar kring trygghet och psykisk hälsa. I Farsta genomfördes en av dessa 11 fokusgruppsintervjuer. Gruppen bestod av en könsblandad grupp av sex ungdomar i åldrarna 15-17år. Undersökningen sammanställs i en rapport i slutet av året men Farstas resultat styrker Stockholmsenkäten. Även fältassistenternas upplevelse är att en stor del av Farstas unga upplever en otrygghet bland annat på grund av omvärldsläget och närmiljön med en stark upplevd känsla av hög risk för sprängningar och våldsbrott i sin närmiljö.

Varje år genomför Farsta fritid besöksenkäter för att mäta bl. barn och ungdomarnas trygghet i verksamheterna. Det som framkommer är att som föregående år så uppges att de som besöker parklekar eller fritidsgårdar är trygga i verksamheterna. 97% procent av besökarna känner sig trygga på fritidsgården, en ökning från 81% föregående år. 95% av barnen i parkleken uppgav att de känner sig trygga i verksamheten jämfört 97% föregående år. Fritextenkätsvaren visar en genomgående positiv attityd till tryggheten på fritidsgården. Personalens bemötande, närvaro och engagemang är centrala faktorer för känslan av trygghet. Många uttrycker att de känner sig sedda, lyssnade på och respekterade av personalen, vilket bidrar till en välkomnande och stödjande miljö. Flera nämner även att det alltid finns vuxna på plats, vilket ytterligare

Diarienummer:

Lokalpolisområde Farsta: A678.633/2025

Farsta stadsdelsförvaltning: FAR 2025/785

Utbildningsförvaltning: UTBF 2025/6218

Trafikkontoret: T2024-03074

Sida 27 av 42

förstärker trygghetskänslan. Utöver personalens roll lyfts även gemenskapen med andra ungdomar och möjligheten att vara med vänner som viktiga aspekter för känslan av trygghet för ungdomarna.

## ANDTS

Utifrån Stockholmsenkäten har alkoholkonsumtionen bland Stockholms stad ungdomar sjunkit under flera år men den avtagande trenden har avstannat. Fältassistenter i Farsta har under året sett en förekomst, som inte varit synlig i Farsta, på flera år. De ser en ökning av ungdomar som brukar alkohol på offentliga platser, ex. skolgårdar men även en ökning av hemmafester. Fältassistenter uppmärksammar att alkohol är lättillgängligt för ungdomar och bruket sker med eller utan vårdnadshavares kännedom. CAN (Ungas alkoholanskaffning via sociala medier från 2022) bekräftar att majoriteten av ungdomar får tag i alkohol via föräldrar och vänner men att det även syns en ökning av inskaffandet online.

I Stockholmsenkäten framkommer det att det är åtta procent i åk 9 som uppger att de har sniffat/boffat. 93 procent av pojkarna i åk 9 som uppger att de sniffat/boffat någon gång, har använt drivgas och lustgas, vilket är akutgiftigt. Fältassistenter uppger att de ser en lägre förekomst av små förpackningarna av lustgas på förskolegårdar och skolgårdar. Förekomsten av öppen användning av driv och lustgas är inte heller lika synligt i år.

Fältassistenter har även uppmärksammat att fler unga flickor i högstadiet samt gymnasiet använder vitt snus, vilket framkommer i samtal med flickor på skolor, fritidsgårdar och ungdoms häng. Stockholmsenkäten bekräftar att användandet av vitt snus har ökat sedan 2022. Ökningen beror främst på att fler ungdomar snusar vitt snus dagligen, andelen som snusar ibland är oförändrad. Flickor som uppger att de själva kan köpa tobaksprodukter har ökat med 12 procent sedan 2022. Vejps används öppet bland ungdomar i Farsta samt att den synliga användningen av e-cigarett är fortsatt hög enligt Fältassistenter vilket bekräftas av Stockholmsenkätens resultat för Farsta.

Fältassistenter uppfattar en förflyttning från föregående års observationer och samtal med ungdomar kring narkotika i Hökarängen. I år har dessa observationer och samtal kretsats runt Farsta stadsdel. I Hökarängen är det istället unga vuxna som kan kopplas till narkotikaförsäljning till skillnad från föregående år när yngre individer var aktuella.

Diarienummer:

Lokalpolisområde Farsta: A678.633/2025

Farsta stadsdelsförvaltning: FAR 2025/785

Utbildningsförvaltning: UTBF 2025/6218

Trafikkontoret: T2024-03074

Sida **28** av **42**

Detta kan ha en påverkan av känslan av trygghet bland målgruppen.

### Farsta trygghetsforum och trygghetsvärdar

Farsta trygghetsforum är ett operativt forum med aktörer från polisen, stadsdelen, näringsliv och civilsamhället. Forumet är till för att skapa en gemensam lägesbild där respektive aktör har möjlighet att rapportera in avvikelser genom ett kartverktyg.

I forumet har det framkommit att det finns relativt få platser där det återkommande sker allvarliga ordningsstörningar. De allvarliga våldsdåd i början av 2025 som skett över hela Stockholmsregionen har lyfts, men dessa har i huvudsak skett utanför Farstas gränser.

Den problematik som återkommande tas upp i Farsta trygghetsforum relaterar till vuxna missbrukare på offentlig plats, narkotikaförsäljning och användning samt ordningsstörande ungdomshäng i Farsta centrum samt Hökarängen. De registrerade ordningsstörande ungdomshängen har minskat under 2025 enligt avvikelserapporteringen från 200st till 73st jämfört med föregående år.

När det gäller vuxna missbrukare förekommer problematiken över hela dagen och vidare in mot kvällen med fokus Farsta centrum. Där har avvikelserna minskat från 613st till 398st jämfört med föregående år.

Narkotikaförsäljning och -användning sker dygnet runt men framförallt från tidig eftermiddag till midnatt och förekommer utspritt, dock mest koncentrerat till Farsta centrum och Hökarängen. Hökarängen sticker ut utifrån storlek på område samt mängd folkgenomströmning som är betydligt lägre än Farsta centrum. Något fler fall av dessa avvikelser har rapporterats 2025. Det är något högre andel av narkotikaförsäljning än narkotikaanvändning noterat 2025 jämfört med 2024.

Farsta stadsdelsförvaltning har trygghetsvärdar som rör sig ute i stadsdelsnämndsområdet under kvällar och nätter från onsdag till söndag. Trygghetsvärdarna ronderar i utemiljön samt i Familjebostäders och Stockholmskems fastigheters allmänna utrymmen så som källare, tvättstugor och vindsutrymmen. Efter varje pass skickar värdarna en rapport som beskriver brister och trygghetsavvikelser i de

Diarienummer:

Lokalpolisområde Farsta: A678.633/2025

Farsta stadsdelsförvaltning: FAR 2025/785

Utbildningsförvaltning: UTBF 2025/6218

Trafikkontoret: T2024-03074

Sida **29** av **42**

områden de rör sig i vilka är främst Fagersjö, Farsta, Hökarängen och Farsta strand. Resultatet av deras arbete utvärderades under 2025. Det som framhölls som positivt var både tillskott till den situationella preventionen så som upptäckter av brister i den fysiska miljön, men även extra resurser att tillämpa social tidig prevention.

### Trygghet i Fagersjö

I den regionala trygghetsmätningen framkommer en positiv utveckling inom samtliga områden jämfört med året innan, bortsett från oro kopplat till deltagande vid föreningsmöten och därför undvikit att delta en minskning med knappt tre procentenheter. En av frågeställningar som är mest volatil över tid rör oron för kriminella gäng som detta år minskar från rekordhöga 41 till 32 procent. De problem som minskat mest är otryggheten att gå ut på kvällen, nedskräpning, skadegörelse, stökiga grannar samt bostäder som är tillhåll för narkotikamissbrukare. Förtroendet för både polisen och stadsdelen har ökat påtagligt med 13 respektive 9 procentenheter. Trygghetsvårdarna uppger att de upplever att det sker något färre kriminella aktiviteter i källargångar jämfört med tidigare år i Fagersjö, men att det fortfarande förekommer i tämligen hög utsträckning.

Fagersjö är den stadsdel som har störst socioekonomiska utmaningar även i ett regionalt perspektiv. Fagersjös snitt är inte representativt då det är en stor skillnad mellan olika delar av platsen. Inre Fagersjö, som utgörs av hyresbeståndet, har avsevärt sämre socioekonomiska värden än yttre Fagersjö bestående av villor och radhus. Utmärkande förutom låga inkomster samt öppet arbetslösa är att ohälsotalet för kvinnor försämrats påtagligt jämfört med året innan. Fagersjö har relativt få seniorer och en av de högsta andelarna i förskoleålder.

### Trygghet i Farsta stadsdel

I den regionala trygghetsmätningen syns en negativ utveckling på flera områden. Det sker mest försämringar jämfört med året innan avseende oron för anlagda bränder i t.ex. papperskorgar, oro för inbrott i förråd, källare, oro för stöld/skadegörelse på fordon där man bor samt biltrafik på gång- och cykelvägar som försämrats med drygt 14, knappt 12, drygt elva procentenheter vardera. Flera parametrar som visade på förbättring föregående år har en sämre utveckling i år.

Diarienummer:

Lokalpolisområde Farsta: A678.633/2025

Farsta stadsdelsförvaltning: FAR 2025/785

Utbildningsförvaltning: UTBF 2025/6218

Trafikkontoret: T2024-03074

Sida **30** av **42**

Däremot sker en förbättring avseende ordningsstörningar av ungdomar med drygt elva procentenheter jämfört med föregående år likväl så minskar problemet med nedskräpning med drygt sju procentenheter.

Även förtroendet för polisen och stadsdelen minskar med drygt sju respektive drygt elva procentenheter.

Från Farsta trygghetsforum går det att utläsa att Farsta stadsdel har fortsatt en betydande problematik med vuxna missbrukare som uppehåller sig inom alkoholförbudsområdet i anslutning till centrum såsom en närliggande höjd som ligger nära förskolan Ålö/”Mount Everest”, på centrumtorget, norra parkering, inuti Farsta centrum samt under tunnelbanespåren nära centrumkyrkan. Trygghetsvärdarnas rapporter från ronderingar i bostadsbestånden vittnar om en viss ökad problematik med intrång och häng i källare, inbrott i källarförråd med samt spår av narkotikabruk.

Farsta ligger under stadens snitt för samtliga socioekonomiska indikatorer. Utmärkande är att det finns en hög andel med endast eftergymnasial utbildning samt att andelen öppet arbetslösa för både män men framförallt kvinnor har ökat jämfört med året innan. Det finns en större andel seniorer jämfört med staden, framförallt plus 80 åringar.

### Trygghet i Farsta strand

I den regionala trygghetsmätningen för Farsta strand syns en negativ utveckling på många områden förutom förbättringar avseende minskad oro för kriminella gäng med åtta procentenheter samt färre platser som undviks med sju procentenheter. Störst negativ utveckling avser stökiga grannar som ökat med knappt 12 procentenheter, klotter med en ökning på drygt nio procentenheter samt oro för inbrott i den egna bostaden med knappt 13 procentenheter. Oron för ungdomar som stör ordningen har ökat med drygt sex procentenheter. Förtroendet för polisen och stadsförvaltningen minskar påtagligt med knappt 17 respektive knappt 16 procentenheter. Även här svänger resultatet påtagligt mellan åren.

Jämfört med 2024 har 18 ytterligare försöks- och träningslägenheter, FOT-lägenheter, tilldelats individer i Farsta strand, från en år 2024 till 19 stycken år 2025, vilket är en

Diarienummer:

Lokalpolisområde Farsta: A678.633/2025

Farsta stadsdelsförvaltning: FAR 2025/785

Utbildningsförvaltning: UTBF 2025/6218

Trafikkontoret: T2024-03074

Sida **31** av **42**

markant skillnad och kan ha effekt på uppfattningar kring stökighet hos grannar.<sup>7</sup>

I Farsta strand kan en se störst socioekonomiska utmaningar på hyresbeståndet enskilt. Utmärkande är den högsta siffran för kvinnors ohälsotal och näst högsta siffran för öppen arbetslöshet bland män för stadsdelsnämndsområdet i stort. Andelen öppet arbetslösa kvinnor har minskat. Demografiskt har stadsdelsnämndsområdet högst andel seniorer och plus 80-åringar. I Farsta strand pågå flera förtättningsprojekt vilket på kort skapa mer otrygghet, men på längre sikt skapa både fler upplåtelseformer samt mer spridning på demografin.

### Trygghet i Hökarängen

Hökarängens trygghet bedöms i sin helhet ha förbättrats jämfört med föregående års regionala trygghetsmätning. Områden som narkotikahandel som sker öppet på gata eller torg har minskat med drygt elva procentenheter, oro att gå ut kvällstid har minskat med knappt 12 procentenheter, oro för inbrott i den egna bostaden samt oro för överfall i området där du bor har minskat med drygt tio respektive knappt tio procentenheter. Däremot har problemen med stökiga grannar, folk som bråkar och slåss utomhus samt påträngande tiggeri ökat med knappt sex, drygt tre samt knappt tre procentenheter.

Värt att påpeka är att förtroendet för polisen dock har minskat med drygt sju procentenheter medan förtroendet för stadsdelsförvaltningen har ökat marginellt.

Avvikelseberapporteringen från Trygghetsforum samt trygghetsvärdarnas rapporter visar att Hökarängen har stor problematik med narkotikabruk bland annat på nyrenoverade torget, gågatan samt inuti flerfamiljshus eller på innegårdar vid flera av de centrala gatorna som Lingvägen samt veckodagsgatorna men även på förskolegårdar. Torget är även drabbat av olovlig försäljning. I Hökarängen finns det återkommande problem med etablering av olovliga bosättningar, framförallt i det som kallas norra Fagersjöskogen väster om Hauptvägen.

Efter Fagersjö har Hökarängen störst socioekonomiska utmaningar. Det är framförallt

---

<sup>7</sup> Antal förmedlade Försöks – och träningslägenheter Farsta strand, Bostadsförmedlingen.

Diarienummer:

Lokalpolisområde Farsta: A678.633/2025

Farsta stadsdelsförvaltning: FAR 2025/785

Utbildningsförvaltning: UTBF 2025/6218

Trafikkontoret: T2024-03074

Sida 32 av 42



tydligt när det gäller ohälsotalen. Värt att nämna är att Hökarängen också har en väldigt hög andel Försöks- och träningslägenheter (FOT) samt andra typer av boenden för personer som har psykosociala och eller missbruksutmaningar. Under 2025 var 33 procent av stadsdelens alla placeringar i just Hökarängen. Det är en minskning från föregående år men så stor att den torde påverka den lokala lägesbilden i Hökarängen. Befolkningsmässigt är det som utmärker Hökarängen en relativt låg andel barn i förskoleålder med sju procent.<sup>8</sup>

### Trygghet i Gubbängen

Enligt den regionala trygghetsundersökningen har tryggheten i Gubbängen ökat på alla frågor bortsett från den som avser stökiga grannar med drygt åtta procent samt oro för att gå på bio/teater som har ökat med drygt två procentenheter. Mest positiv utveckling har skett avseende ungdomar som stör ordningen som har minskat med knappt 14 procentenheter, oro för inbrott i källare eller förråd som minskat med knappt tio procentenheter samt berusade personer som stör ordningen har minskat med drygt nio procentenheter. Positivt är att betyget för polisen och stadsdelsförvaltningen har ökat, med knappt fyra och med drygt en procentenhet.

Det är relativt få inrapporterade avvikelser i trygghetsforum för Gubbängen dock har det under sommaren funnits platser där misstankar om rekrytering av unga till kriminella grupper förekommit. Under hösten har det framkommit fler tecken på missbruksproblematik som innefattar bruk och försäljning dels i skogspartier, dels kring tunnelbanestation främst i södra delen som angränsar till Hökarängen. Färre avvikelser gällande oro kring ordningsstörande ungdomar, med misstankar om snatterier i lokala butiker, har inkommit vilket korrelerar med den regionala trygghetsundersökningen.

Gubbängen är en relativt välmående plats jämfört med snittet för stadsdelen men ligger något under stadens snitt för de flesta socioekonomiska indikatorer. Utmärkande är en låg andel med utländsk bakgrund och väldigt få som beviljats ekonomiskt bistånd. Däremot har andelen öppet arbetslösa kvinnor ökat. Befolkningsunderlaget består till 70 procent av personer i arbetsför ålder vilket är den klart högsta siffran inom stadsdelen och även högre än stadens snitt på 64 procent.

---

<sup>8</sup> Ibid.

### Trygghet i Larsboda

Larsboda visar på något förbättrade siffror i den regionala trygghetsmätningen generellt. Mer specifikt är siffrorna bättre avseende narkotikamissbrukare på offentliga platser som minskat med 15 procentenheter, Mc-trafik på gång- och cykelvägar har minskat med knappt 15 procentenheter, narkotikahandel som sker öppet på gata eller torg har minskat med drygt 14 procent samt oro för skadegörelse på fordon där du bor har minskat med knappt 13 procent.

De frågor som det sker försämringar avser oro för anlagda bränder i t.ex. papperskorgar samt bostäder som är tillhåll för narkotikamissbrukare båda med ökning med drygt sex procentenheter vardera. Dock har förtroende för polisen minskat med drygt nio procentenheter medan för stadsdelsförvaltningen ökar den med drygt en procentenhet.

Larsboda ligger över stadens snitt för flertalet av de socioekonomiska faktorerna. Utmärkande är den låga andelen som beviljats ekonomiskt bistånd, däremot har andelen öppet arbetslösa ökat. Befolkningsmässigt följer Larsboda i stort sätt snittet staden.

### Trygghet i Sköndal

I Sköndal ses en förbättring i nästan alla frågor i den regionala trygghetsmätningen bortsett från den avseende ordningsstörande berusade personer som ökar med drygt sju procentenheter samt ungdomar som stör ordningen med en ökning med drygt sex procentenheter.

Mest förbättringar avser otrygghet att gå ut kvällstid som ökar med knappt 15 procentenheter, nedskräpning med en minskning på knappt 16 procentenheter, mörka områden och dålig belysning med en minskning på knappt 13 procentenheter, avstått kollektivtrafik med en minskning av knappt 14 procentenheter samt folk som bråkar och slåss utomhus med en minskning på strax tio procentenheter.

Även förtroende för polisen och stadsdelsförvaltningen ökar, med drygt 12 respektive knappt tio procentenheter. Sköndal har fler inrapporterade händelser till Farsta trygghetsforum under 2025 framförallt avseende skadegörelse på skolbyggnader samt avvikelser kopplat till ungdomshäng och bråk mellan ungdomar, misstänkt narkotikaförsäljning och bruk på offentliga platser som exempelvis förskolegårdar.

Diarienummer:

Lokalpolisområde Farsta: A678.633/2025

Farsta stadsdelsförvaltning: FAR 2025/785

Utbildningsförvaltning: UTBF 2025/6218

Trafikkontoret: T2024-03074

Sida **34** av **42**

Även inslag av våldsbejakande högerextremistiska åsikter har framförts genom klotter, klistermärken och affischer i Sköndal.

Sköndal har genomgående positiva socioekonomiska siffror. Sköndal täcker ett stort område och det finns variationer. Detta syns bland annat i den demografiska strukturen där vissa områden har en hög andel seniorer och andra en hög andel i förskoleålder.

### Trygghet i Svedmyra

Svedmyra har ett varierat utfall i den regionala trygghetsmätningen där det största försämringarna avser oro för inbrott i förråd, källare, en ökning med drygt 19 procent, oro för stöld/skadegörelse på fordon där du bor en ökning med drygt 13 procentenheter samt nio procentenheters ökning avseende ungdomar som stör ordningen.

Starkast positiv utveckling gäller nedskräpning, klotter och skadegörelse med minskningar på respektive drygt 12, tio och nio procentenheter. En ökning på dryga elva procentenheter har skett för förtroendet för polisen, motsvarande siffra för stadsdelsförvaltningen är en ökning på knappt nio procentenheter. Vad gäller avvikelserapporteringar finns enstaka notering kring att det under 2025 förekommit mer otrygghet i området med anledning av ett stödboende för personer med missbruk och eller psykosociala utmaningar vid gränsen mot Enskede-Årta-Vantör.

Genomgående har stadsdelen en bättre socioekonomi än snittet för stadsdelsnämndsområdet, inom vissa områden även bättre än snittet för staden. Utmärkande är att det är den stadsdel med högst inkomster samt att ohälsotalet för både män och kvinnor är förhållandevis högt. Demografin är jämnt fördelad och utmärker sig inte på något sätt.

### Trygghet i Tallkrogen

Tallkrogen har ett varierat utfall enligt den regionala trygghetsmätningen. Frågan om narkotikahandel som sker öppet på gata eller torg har minskat med knappt 12 procentenheter, att det finns platser som undviks minskar med drygt 18 procentenheter samt avstått kollektivtrafik har minskat med drygt 14 procentenheter.

Diarienummer:

Lokalpolisområde Farsta: A678.633/2025

Farsta stadsdelsförvaltning: FAR 2025/785

Utbildningsförvaltning: UTBF 2025/6218

Trafikkontoret: T2024-03074

Sida 35 av 42

Frågorna med en negativ utveckling avser mörka områden och dålig belysning med en ökning på knappt elva procentenheter, oro för inbrott i förråd, källare etc. ökar med drygt 13 procentenheter samt skadegörelse samt oro för stöld/skadegörelse på fordon där du bor har ökat med knappt sju procentenheter. Både förtroendet för polisen och stadsdelsförvaltningen ökar med drygt 14 procentenheter vardera.

Tallkrogen är ett av de mest välmående stadsdelsnämndsområdena med siffror som genomgående är i nivå med snittet för staden eller bättre. Utmärkande för Tallkrogen är en väldigt låg andel med utländsk bakgrund på 20 procent, att jämföra med stadens snitt på 35 procent samt stadsdelen med 34 procent.

## Prioriterade samverkansområden

### 1) Unga i riskzon för destruktivt beteende

Barn och ungdomar med ett normbrytande beteende riskerar i högre grad att dras in i olämpliga miljöer och kriminalitet. Beteendet kan böttna i olika bakomliggande faktorer som exempelvis den unges psykiska mående, omsorgsbrist, resurssvaga föräldrar, förekomsten av våld i hemmet, trångboddhet, egna förmåga etc. Skolan är en riskfaktor när det gäller elevers psykiska hälsa, utanförskap eller ofullständig skolgång. Det finns ett samband mellan låga skolresultat, bristande trivsel i skolan och en ökad risk att hamna i kriminalitet. För att förebygga dessa riskfaktorer och destruktiva beteenden krävs ett långsiktigt främjande och förebyggande arbete i samarbete. En satsning på att stärka skyddsfaktorer hos barn, unga och dess familjer. Viktiga skyddsfaktorer är trygga uppväxtförhållanden, en välfungerande skolgång och en meningsfull fritid. Samarbete runt barn och unga som begår brott eller riskerar att begå brott ska prioriteras på grupp- och individnivå och är avgörande för samhällets utveckling. Fler familjer, barn, unga och unga vuxna söker stöd för att undvika eller lämna en kriminell livsstil.

Forskning visar på goda resultat när föräldraförmågan stärks genom uppsökande arbete och strukturerad samverkan, i form av kunskapsspridning mellan vårdnadshavare, stadsdelsförvaltning och polis. Enligt Länsstyrelserna är detta en viktig del i ett framgångsrikt hälsofrämjande och förebyggande arbete. För att förhindra att barn och unga riskerar att hamna i kriminalitet eller annat destruktivt beteende på universell

Diarienummer:

Lokalpolisområde Farsta: A678.633/2025

Farsta stadsdelsförvaltning: FAR 2025/785

Utbildningsförvaltning: UTBF 2025/6218

Trafikkontoret: T2024-03074

Sida 36 av 42

preventionsnivå, finns ett behov av samordnad informationsspridning mellan Utbildningsförvaltning, Stadsdelsförvaltningen och Polis.

Fältassistenterna och LOSAM möter ofta hjälpsökande vårdnadshavare som söker stöd att förhindra eller minska barn och ungdomars risk för destruktiva beteende/livsval bland annat via närvaro på sociala medier samt oro för rekrytering till kriminella grupper. Vår bedömning utifrån lägesbilden är att barn och unga med normbrytande beteende och deras vårdnadshavare är en fortsatt prioriterad grupp.

Finns behov av särskilda åtgärder inom området. Beskrivs under rubriken ”Kommentar” nedan. Inkluderas i åtgärdsplan.

**Kommentar:** I socialtjänstlagen som trädde i kraft 1 juli 2025 syftar tidiga insatser till att vara kunskapsbaserade, förebyggande och lättillgängliga insatser utan behovsprövning. Tidiga insatser är ofta effektiva för både individ och samhälle. Särskild betydelse har friskhetskäpande aktiviteter för att främja psykisk hälsa uppmärksammas och ökat fokus på våld i nära relation kopplat till barn, unga och dess familjer.

Fritidslotsprojektet förlängs till 2026. Fritidslotsen bedriver ett främjande och förebyggande, uppsökande arbete med syfte att ge barn och unga en ökad möjlighet till meningsfull fritid. Fritidsverksamheter, skolan och föreningsliv fortsätter samarbeta kring målgruppen mellanstadie- och högstadiebarn. I syfte att stärka skyddsfaktorer för barn med brist på meningsfull fritid, då detta tillsammans med ett problematiskt beteende och ett utanförskap, kan ge en förhöjd risk för rekrytering in i kriminalitet. Arbetet kräver en lika stor insats från alla medverkande parter.

Alla skolor i Farsta har varit i kontakt med LOSAM (Lokal samordning mot rekrytering till kriminalitet) projektet kopplat till samverkan mellan socialtjänst, skola, polis och fritid, förskolan (SSPF). LOSAM vänder sig till barn i mellan- och högstadiet då det finns ett fortsatt behov av samarbete i Farsta då nyrekryteringsförsök sker i lägre åldrar. Lägesbilden visar på behov av fördjupad och mer regelbunden samverkan med de privata skolaktörerna i området. Detta i form av ett utökat samarbete mellan

Diarienummer:

Lokalpolisområde Farsta: A678.633/2025

Farsta stadsdelsförvaltning: FAR 2025/785

Utbildningsförvaltning: UTBF 2025/6218

Trafikkontoret: T2024-03074

Sida 37 av 42

områdespolis, stadsdel och skola kring information- och kunskapsspridningen i SSPF, ett forum där alla områdets skolor är inbjudna och välkomna oavsett regi.

I Farsta stadsdelsnämndsområde erbjuds föräldrar stadens olika föräldrastödsprogram. För att stötta och stärka föräldrarollen och ökad skyddsfaktor för barn och unga. En deleffekt av att grupperna hålls intakta är en stärkt kollektiv förmåga och utökat nätverk i föräldragruppen. En önskan som framkommit i stadsdelens medborgardialoger under året är fortsatt behov av att kunna erbjuda fler kurser på olika geografiska platser. Detta för att kurserna ska vara mer geografiskt nära föräldrarna vilket är ett sätt att sänka tröskeln till att delta. För att underlätta detta behövs ett fortsatt samarbete mellan stadsdel och skola.

Utifrån lägesbilden och genomlysningen från Fokus Farsta så ser vi ett geografiskt behov av att fokusera på de mer socioekonomisk svaga stadsdelsnämndsområdena Fagersjö, Farsta strand, Hökarängen samt Farsta som har ett snitt högre än stadens avseende brott mot barn inklusive våldsbrott. Detta gäller framförallt i Fagersjö och i Farsta.

## 2) Otrygga och brottsutsatta platser

Fysiska platser som uppvisar otrygghetsproblematik med exempelvis öppen narkotikahandel, ordningsstörningar, försäljning på allmän plats utan markupplåtelse eller olovliga bosättningar, skadegörelse och omfattande nedskräpning kräver i hög grad gemensamma insatser. Hög brottslighet och otrygghet leder inte sällan till en negativ spiral då invånare och besökare undviker platsen. Sådana platser löper risk att förlora service och näringsliv samt att kriminell närvaro skapar en arena för nyrekrytering. Det finns även risk att både förtroendet för samhället och den kollektiva förmågan minskar.

Finns behov av särskilda åtgärder inom området. Beskrivs under rubriken ”Kommentar” nedan. Inkluderas i åtgärdsplan.

**Kommentar:** Vår bedömning är att Farsta centrum med närmaste kringliggande bostadsområden, Farsta strands centrum och flerbostadsområde samt centrala Fagersjö inklusive dess flerbostadsområde bör prioriteras. Exempelvis i form av satsningar som platsaktivering, platssamverkan, insatser för ökad kollektiv förmåga, mer resurser till

Diarienummer:

Lokalpolisområde Farsta: A678.633/2025

Farsta stadsdelsförvaltning: FAR 2025/785

Utbildningsförvaltning: UTBF 2025/6218

Trafikkontoret: T2024-03074

Sida **38** av **42**

fastighetsförvaltning som exempelvis renhållning, beskärning och belysning och eller ökad närvaro av kapabla väktare från parter inom denna samverkan eller ytterligare.

Bedömningen baseras på bland annat att Farsta stadsdel har antalsmässigt högst antal anmälda brott i de flesta brottskategorierna och fortsatt betydande problematik med vuxna missbrukare och allmänhetens oro för kriminella handlingar och grupper.

Farsta strand behöver prioriterats då utvecklingen innevarande år har fallit tillbaka bland annat avseende fenomenet stökiga grannar, oro för ordningsstörande ungdomar samt oro kopplat till inbrottsförsök i den egna bostaden.

Gällande lägesbilden för Fagersjö syns förbättringar avseende trygghet i stort. Dock är uppfattning om trygghet i Fagersjö över tid mycket volatil. En fortsatt hög och uppsökande närvaro av samhällsföreträdare är därför viktigt för att bättre förstå lokalinvånarnas behov och på så sätt inte låta tryggheten falla tillbaka om vartannat.

Hökarängen bedöms av allmänheten utmärkande för dels stora problem med stökiga grannar, dels med folk som slåss och bråkar utomhus. Dessutom finns en tredjedel av stadsdelsnämndsområdets FOT-lägenheter här vilket inte sällan leder till mer otrygghet.

Ytterligare en otrygg och brottsutsatt plats är digitala arenor. Myndigheter är idag på olika arenor men för att få en mer träffsäker och bredda Farstas lokala lägesbild, behöver fler vara på aktuella digitala arenor. Majoriteten av ungdomar som kontakter fältassistenter gör detta via deras sociala medier. De digitala otrygga och brottsutsatta platserna är prioriterat i samverkansarbetet och åtgärdsplan 2026 med fokus på barn och unga i riskzon för destruktivt beteende.

### 3) Systemhotande brottslighet

Brottslighet riktad mot välfärdssystemen är systemhotande då både resursfördelning och myndighetsutövning påverkas. Välfärdsbrott innebär ett felaktigt utnyttjande av skattemedel, vilket riskerar att hota legitimiteten för både välfärden och det offentliga. Långsiktigt är välfärdsbrott ett hot mot demokratin och riskerar även att leda till att tillit och förtroende för samhällsinstitutioner undergrävs. Det kan handla om arbetslivskriminalitet eller otillåten påverkan, exempelvis mot enskilda personer eller

Diarienummer:

Lokalpolisområde Farsta: A678.633/2025

Farsta stadsdelsförvaltning: FAR 2025/785

Utbildningsförvaltning: UTBF 2025/6218

Trafikkontoret: T2024-03074

Sida **39** av **42**



desinformationskampanjer mot socialtjänsten, och även om bedrägerier mot utbetalande myndigheter och kommuner, exempelvis ekonomiskt bistånd och föreningsbidrag.

Finns behov av särskilda åtgärder inom området. Beskrivs under rubriken ”Kommentar” nedan. Inkluderas i åtgärdsplan.

**Kommentar:** Särskilda samverkansåtgärder utöver befintliga aktörers interna utvecklingsarbeten inom fältet krävs för att angripa fenomenet lokalt i Farsta stadsdelsnämndsområde för Farstabor och verksamma i Farsta. Ett prioriterat område är därför genomförandet av arbetssättet ”Samordnad tillsyn”, ett sätt för att arbeta mot systemhotande brottslighet, som genomförs genom Stockholms stads kontroll- och inspektionsfunktioner tillsammans med externa aktörer som exempelvis Polisen eller andra. Därtill kommer den uppsökande kommunikationssatsningen för att motverka desinformation och stärka tilliten till myndigheter att fortgå i samverkan.

#### 4) Särskilt utsatta och sårbara brottsoffer

Risken för att bli utsatt för brott ser olika ut för olika individer och samhällsgrupper. Exempelvis personer som utsätts för sexualbrott, våld i nära relation, barn som utsätts för våld eller bevittnar våld i nära relation, personer utsatta för människohandel klassas som särskilt utsatta brottsoffer. Det finns brottsoffergrupper som har begränsad förmåga att hantera brott de utsätts för. Sårbara brottsoffer såsom äldre utsatta för bedrägeri, personer utsatta för hedersrelaterat våld, brott mot personer utifrån deras etnicitet, nationalitet, funktionsnedsättning, kön, religion eller sexuella läggning. Brottsoffer som på olika sätt är beroende av människor i sin närhet eller av gärningspersonen är särskilt utsatta.

Framträdande för Farsta som stadsdelsnämndsområde är höga siffror avseende brott i parrelation, som överstiger stadens snitt. De mer socioekonomisk svaga stadsdelarna Farsta, Fagersjö samt Hökarängen har ett betydligt högre snitt, framförallt stadsdelarna Farsta och Hökarängen och bör vara i fokus för riktade samverkandeåtgärder.

Bedrägerier har en stor påverkan på en utsatt och prioriterad målgrupp. Antal fullbordade bedrägerier och försök till bedrägerier, i synnerhet mot äldre, är fortsatt

Diarienummer:

Lokalpolisområde Farsta: A678.633/2025

Farsta stadsdelsförvaltning: FAR 2025/785

Utbildningsförvaltning: UTBF 2025/6218

Trafikkontoret: T2024-03074

Sida 40 av 42

högre i Farsta stadsdelsnämndsområde än resten av staden men minskar jämfört med föregående år. Framförallt i Hökarängen ökar siffran mycket från en redan relativt sett hög siffra. Försök till bedrägerier fortsätter att öka men det slutar vid försök i större utsträckning. Vilket är positivt och troligtvis har att göra med en generell kunskapshöjning för målgruppen.

Enligt BRÅ så riskerar grupper som lider av psykisk ohälsa att bli utnyttjade på alla arenor inklusive digitala miljöer. Unga flickor med psykisk ohälsa riskerar att bli brottsutsatta i osunda kärleksrelationer, sexuellt utnyttjade samt utföra kriminella tjänster. Unga pojkar med psykisk ohälsa riskerar att utveckla ett narkotikamissbruk och utföra kriminella handlingar kopplat till detta. Pojkar har en högre risk att utsättas för brott utifrån sin sårbarhet kopplat till missbruk och kriminella miljöer.

Finns behov av särskilda åtgärder inom området. Beskrivs under rubriken ”Kommentar” nedan. Inkluderas i åtgärdsplan.

**Kommentar:** Farsta har över tid uppmärksammat HBTQI-personer, individer med neuropsykiatriska funktionsvariationer (NPF) och personer med psykisk ohälsa som särskilt utsatta brottsoffer. Enligt BRÅ utsätts religiösa/etniska minoriteter för kränkningar, särskilt i skolan. HBTQI+ personer har en förhöjd risk att bli utsatta i skolan men även på sin fritid och undviker sociala sammanhang på grund av rädslan för att bli utsatt för kränkningar och brott av andra. Den växande andelen äldre är särskilt sårbara för vissa brott, där gärningspersoner utnyttjar såväl fysisk svaghet som bristande digitala kunskaper. Yngre är särskilt sårbara då de är mindre benägna till att anmäla brott, särskilt brott som förekommer via sociala plattformar, vittna eller delta i förundersökningar. Upplevelsen av obehag för att peka ut någon som förövare, på grund av rädsla för hämndaktioner är stor. Motivationsarbetet bakom en polisanmälan samt fortsatt motivationsarbete att få offret att stå kvar i sin anmälan och medverka i eventuell rättegång kan vara stort. Vår samlade bedömning är att unga och äldre brottsutsatta individer är målgrupper som måste prioriteras i vårt fortsatta samverkansarbete.

Ökad kontinuerlig samverkan mellan polis och socialtjänst gällande fridsinsatser i Farsta kan stärka motivationsarbetet.

Diarienummer:

Lokalpolisområde Farsta: A678.633/2025

Farsta stadsdelsförvaltning: FAR 2025/785

Utbildningsförvaltning: UTBF 2025/6218

Trafikkontoret: T2024-03074

Sida **41** av **42**

Även informationsinsatser för att förebygga bedrägerier mot äldre behöver fortgå. Dessutom behövs en mer bred kompetens om utsatthet och upplevd trygghet samt stöd till personer med funktionsnedsättning.

### 5) Kriminella miljöer och livsstilar

I Farsta finns unga och vuxna som verkar i kriminella miljöer vars livsstil har en påverkan på såväl brottslighet som trygghet. Det påverkar även anhöriga till kriminella. Exempel på kriminella miljöer och livsstilar är nätverkskriminalitet, våldsbejakande extremism/terrorism samt risksupportermiljö. Effektiva och ändamålsenliga åtgärder behöver vidtas mot personer som är inblandade i dessa miljöer.

Finns behov av särskilda åtgärder inom området. Beskrivs under rubriken ”Kommentar” nedan. Inkluderas i åtgärdsplan.

**Kommentar:** Kriminella livsstilar kopplat till narkotikahandel och kriminella grupperingar är mer framträdande i stadsdelarna Farsta, Farsta Strand och Hökarängen men förekommer stadsövergripande. Efterfrågan att lämna en kriminell livsstil ökar i Farsta. Vidare utveckling av avhopparstöd och återanpassning bör vara prioriterade.

Lägesbilden visar att det i Farsta finns en synlig förekomst av våldsbejakande högerextremism, ett prioriterat område för gemensamma samverkansåtgärder och informationskampanjer inte minst riktat till grundskoleelever och dess vårdnadshavare. Behovet finns att samverka mer systematiskt och strukturerat och stärka linjeverksamheterna mellan Utbildningsförvaltning, Stadsdel, Polis och Trafikkontoret.

Diarienummer:

Lokalpolisområde Farsta: A678.633/2025

Farsta stadsdelsförvaltning: FAR 2025/785

Utbildningsförvaltning: UTBF 2025/6218

Trafikkontoret: T2024-03074

Sida 42 av 42