

2020-03-17

Gemensamt tjänsteutlåtande Bilaga 1

## Bilaga 1

# Samordningsmodell för stadens renodlade verksamhetsområden

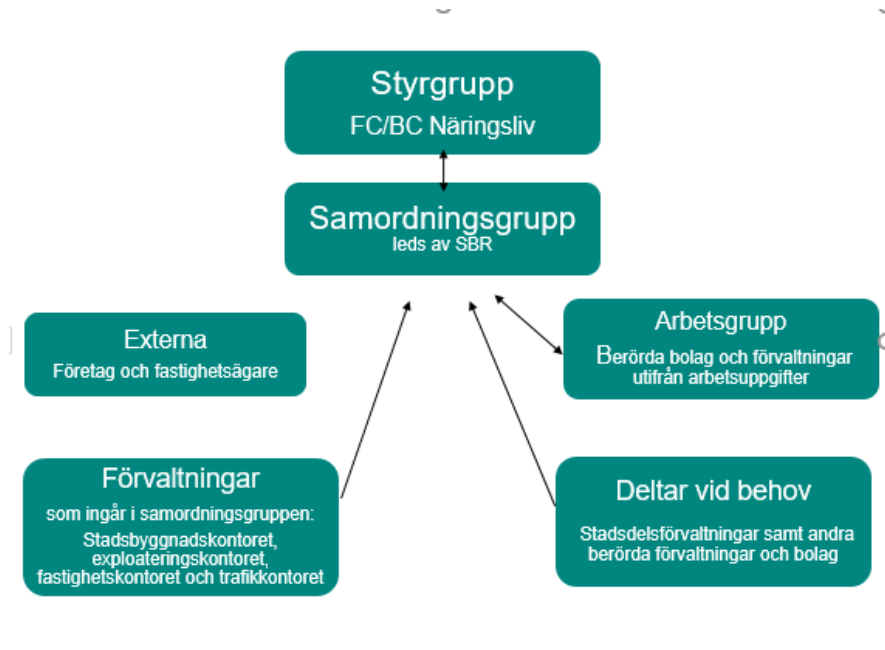
## Bakgrund

Modellen syftar till att förbättra styrningen av näringslivsfrågor, som går över förvaltnings- och bolagsgränserna, i stadens renodlade verksamhetsområden.

Staden ska vara tillmötesgående, opartisk och effektiv i kontakter med såväl små som stora företag i stadens verksamhetsområden. Företagandets villkor och företagens betydelse att förse människor med arbetstillfällen som i sin tur genererar en hållbar tillväxt och ökad välfärd ska vägleda stadens beslutsfattande. Staden ska ha en nära och kontinuerlig dialog med företag i Stockholm. Arbetsätt, bemötande och attityder är faktorer som påverkar företagarnas arbetssituation och i förlängningen viljan att expandera och växa. Följande modell ligger väl i linje med stadens nya näringslivspolicy.

## Samordningsmodell

Samordningsmodellens utgångspunkt är ordinarie linjeorganisation och bygger på stadens styrmodell för stora investeringsprojekt, SSIP. Modellen är strukturerad att kunna hantera alla verksamhetsområden. Det innebär att alla frågor som kommer från både företag eller internt till Stockholm Business Regions kontaktperson/samordnare oavsett verksamhetsområde kan behandlas av samordningsgruppen och föras vidare till rätt nivå för beslut och/eller åtgärd.



#### Samordnare:

Stockholm Business Region har i stadens näringslivspolicy i uppdrag att agera samordnare för arbetet med stadens renodlade verksamhetsområden. Till samordnarens uppgift hör bland annat att sammankalla samordnings- samt arbetsgrupper, hålla kontakt med företag och fastighetsägare i verksamhetsområdena samt att ansvara för att verksamhetens syfte och mål bryts ned och konkretiseras.

#### De tre nivåerna är följande:

Den första nivån avser styrgrupp. Styrgruppen säkerställer att projektet optimeras för staden som helhet och inte endast för en förvaltning. Styrgruppen ska vara sammansatt av personer som har fått mandat att ta beslut på förvaltningschefsnivå. Till styrgrupp för samordningsmodellen föreslås stadens befintliga forum för näringslivsfrågor, FC/BC Näringsliv. Styrgruppen samordnar övergripande frågor av betydande vikt som samordningsgruppen behöver lyfta.

Den andra nivån är en samordningsgrupp som leds av utsedd samordnare hos Stockholm Business Region. Deltagande förvaltningar i gruppen är i första hand exploateringskontoret, stadsbyggnadskontoret, trafikkontoret och fastighetskontoret. Vid

behov deltar även andra berörda bolag och förvaltningar i samordningsgruppen samt även berörd stadsdelsförvaltning. I samordningsgruppen sker samverkan både inom förvaltningar och med ledning men också med företag och fastighetsägare i berört område. Medlemmarna i gruppen har till uppgift att informera om planer på de olika förvaltningarna som innebär förändringar eller åtgärder som kan påverka företag verksamma i stadens renodlade verksamhetsområden. Samordningsgruppen har vidare till uppgift att vid behov bereda och lyfta frågor av större dignitet till styrgruppen samt bereda ärenden som skall gå vidare till nämnd för beslut.

Den tredje nivån är arbetsgrupper. Arbetsgrupperna består av de personer vars ansvarsområden på förvaltningarna/bolagen är berörda. I arbetsgruppernas ansvar ligger genomförande av de beslutade åtgärderna.

#### Företagskontakter övergripande i staden

Samordningsansvarig på Stockholm Business Region ombesörjer att kontakten med företag och fastighetsägare (externa) i de renodlade verksamhetsområdena sker kontinuerligt.

Kontakten sker dels genom ett uppsökande arbete och via planerade möten där fokus ligger på utveckling av respektive verksamhetsområde. Med uppsökande arbete menas att staden har identifierat utvecklingsprojekt eller i närheten av ett renodlat verksamhetsområde som företagen i området behöver bli informerade om.