

Kajstrategi för Stockholms stad 2022

Förord

Inledning

- Bakgrund och syfte
- Omfattning
- Kajstrategin och stadens planering

Fokusområden för levande kajer

- Resor och transporter
- Mat, dryck och handel
- Bad, rekreation och motion
- Evenemang och urban flanering
- Kultur och samskapande

Principer för en god planering

- Stärk kajens roll som mångfunktionell vis
- Vattenrummet som infrastruktur och öff
- Kajerna ska gestaltas med hög kvalitet
- Flexibel användning av kajerna året om
- Kajerna ska bidra till en hållbar utveckling

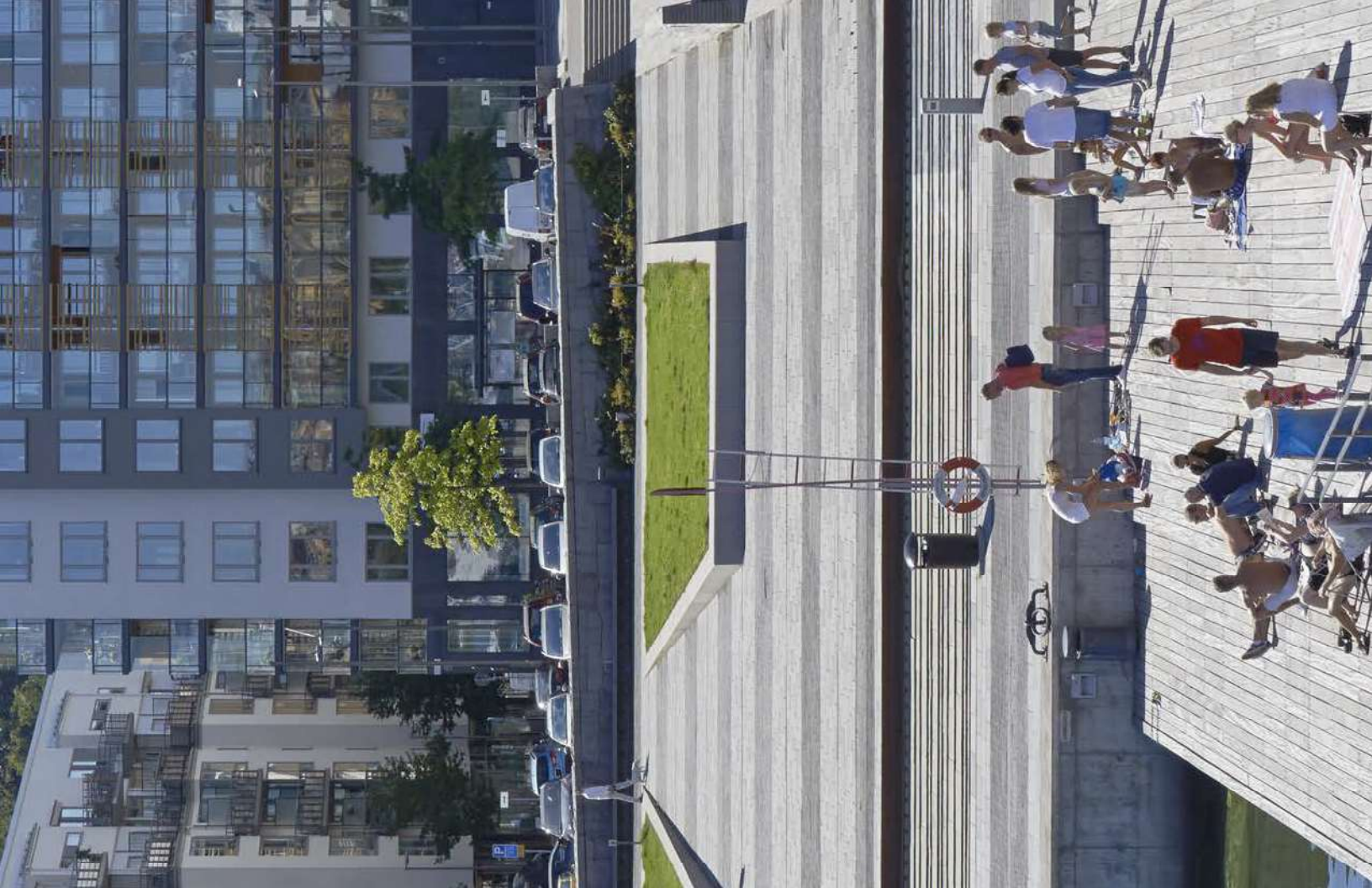
Genomförande

- Ägande och upplåtelse

Bilaga

- Lokala utvecklingsmöjligheter
- Ungas visioner om levande kajer





Stockholms attraktivitet bygger i hög grad på läget vid Mälaren och Saltsjön och de unika möjligheterna att vistas på och i anslutning till vatten. Stadens front mot vatten är av riksintresse för kulturmiljövården och stadens vattenspegel är ett av de viktiga värdena att bevara och vårda.

Staden växte fram som en hamn och handelsplats för 770 år sedan. Genom seklerna har sjöfarten haft en avgörande betydelse, inte bara för Stockholm och den närmast omgivande regionen, utan för hela landet. Maritima byggnader och hårdgjorda kajer vittnar om Stockholms betydelse som hamnstad.

Hamnverksamheten har stegvis flyttats från stadens mitt. I dag är det passagerartrafik som sätter sin prägel på Stockholm som hamnstad med skärgårdstrafik, turistbåtar som färje- och kryssningsfartyg. Stockholm har även många småbåtshamnar för privata fritidsbåtar med tillhörande båtklubbar och ett aktivt båtliv i både Mälaren och Saltsjön.

Innerstadskajerna har varit en central del av stenstadens utveckling genom utfyllnad som gett malmarna större landyta och förvandlat naturliga strandlinjer till räta hårdgjorda kajer. Innerstadskajerna och deras koppling till stadens vattenrum är alljämt några av stadens viktigaste offentliga miljöer. Det är ingen slump att många populära aktiviteter och evenemang genomförs på, i och vid Stockholms vattenrum.

Denna kajstrategi har utvecklats av Stockholms Hamnar och trafikkontoret i samarbete med flera av stadens förvaltningar och bolag. Strategin handlar om hur staden bättre kan tillvarata den potential som kajerna erbjuder samt hur kajerna kan skapa mervärde till invånare och besökare.

Bakgrund och syfte

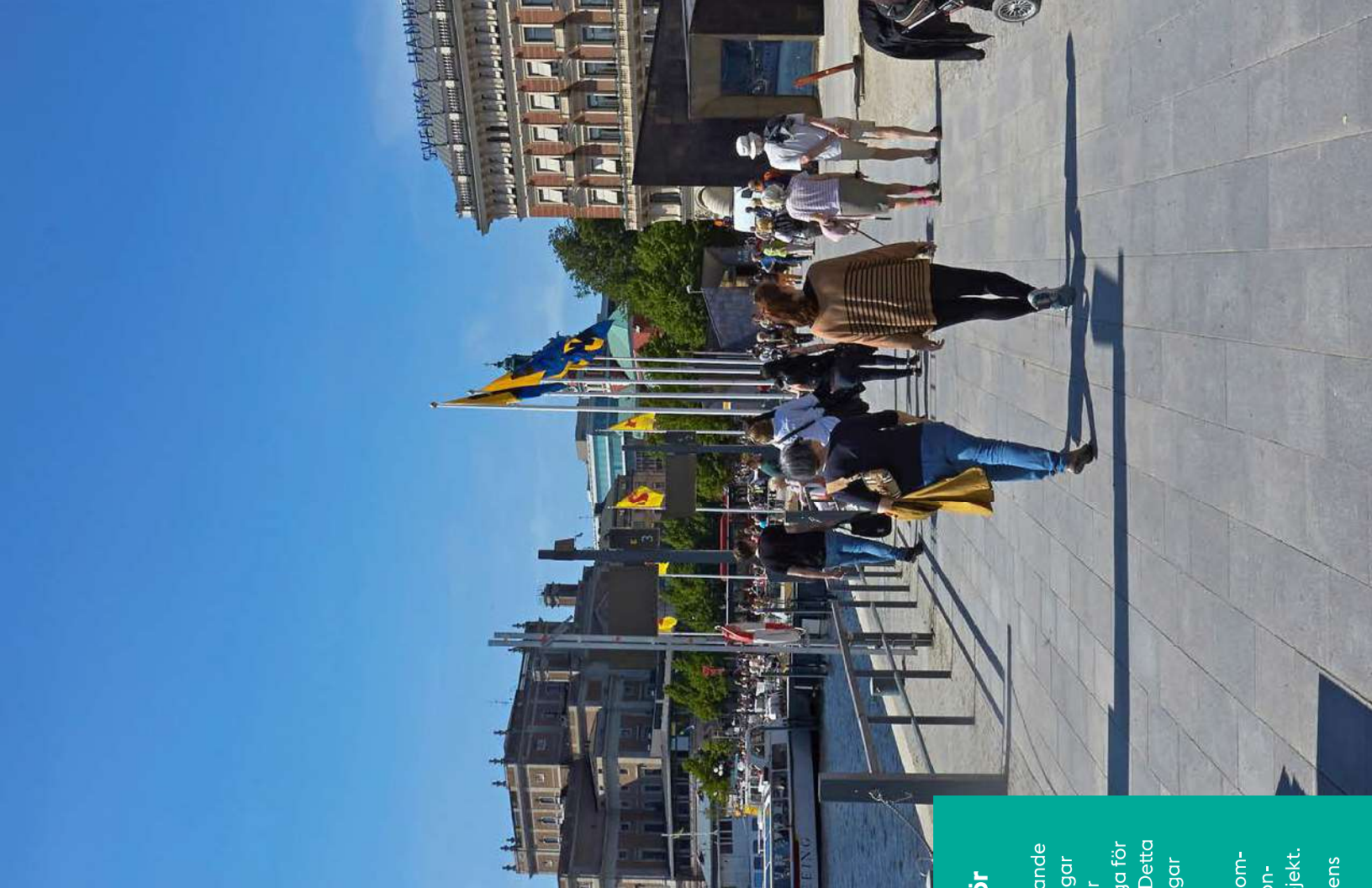
Runt om i världen har förändringar i stadsmiljön i vattennära städer medfört funktionella förändringar för kajernas användningsområden. Innerstadskajer fyller fortsatt en viktig infrastrukturfunktion, men traditionella funktioner som till exempel hantering av varor byts alltmer ut mot möjlighet till rekreation, platser för möten och ett utbud av mat och dryck.

Stockholms innerstadskajer har blivit populära delar i stadens offentliga rum, men det finns potential att använda dessa platser ännu bättre. Den samlade bedömningen är att användningen av stadens kajer kommer att öka över tid. Det gäller för passagerar- och godstrafik på vatten, aktiviteter på och vid kajerna och stadens vattenrum, där folklivet tillsammans med sjötrafiken skapar en attraktiv och levande stadsmiljö.

En sådan positiv utveckling förutsätter delvis nya arbetsätt inom Stockholms stad. Bland annat när det gäller prioriteringar och ansvarsfördelning samt att säkerställa att initiativ och aktiviteter på, i och vid stadens vattenrum och kajer genomförs på ett kvalitativt sätt.

I juni 2015 antog kommunfullmäktige en kajstrategi för Stockholms hamnar med fokus på sjöfartens förutsättningar. Det var dels en strategi för hur kajerna i Stockholms Hamnar ansvarar för skulle användas på bästa sätt, dels ett underlag för framtagandet av en stadsövergripande kajstrategi.

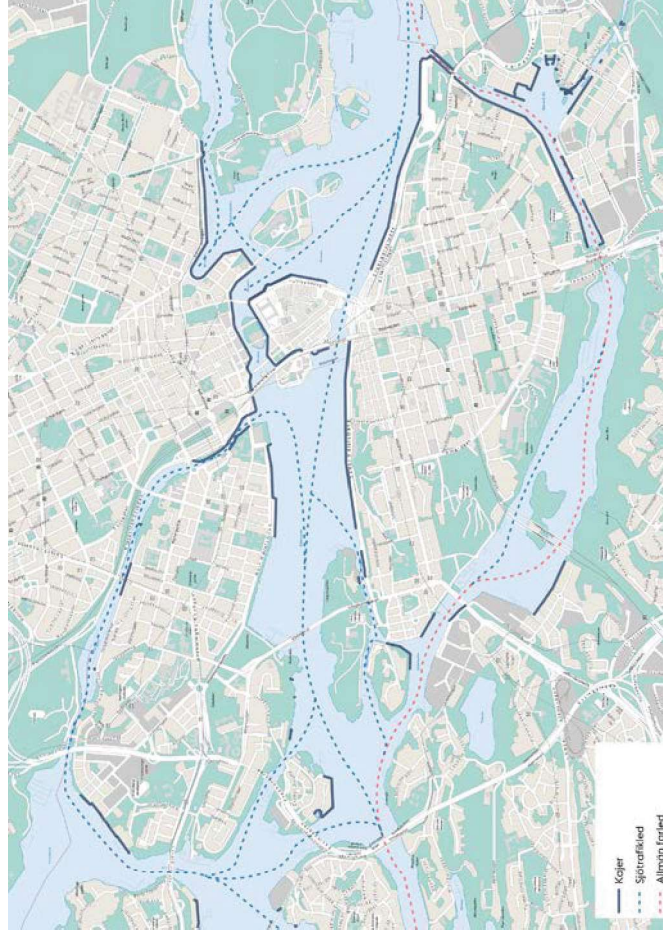
Under 2020-2021 har ett utvecklingsarbete genomförts, vilket bland annat har inneburit att ett nytt avtal mellan Stockholms Hamnar och trafikkontoret har tagits fram. Dessutom har Stockholms Hamnars verksamhet renodlats genom att flertalet byggnader på innerstadskajerna flyttats över till S:t Erik Markutveckling.



Kajstrategin omfattar alla hårdgjorda kajer i Stockholms innerstad. Det är dels kajer som staden äger (se faktaruta) och dels kajer som förvaltas privat eller av Statens fastighetsverk och Kungliga Djurgårdsförvaltningen. Till dessa övriga kajer hör bland annat Riddarholmen, Lövholmen, Skeppsholmen, Kastellholmen, Helgeandsholmen och Djurgården. Avsikten är att samtliga ska kunna utvecklas i linje med och inspireras av, denna kajstrategis fokusområden och principer för god planering.

Hammnorrådena Värtahamnen, Frihamnen och Masthamnen samt delar av Stadsgården, används för tyngre kommersiell sjöfart och omfattas inte av kajstrategin.

Kartan visar kajer som staden äger.



Vad är en kaj?

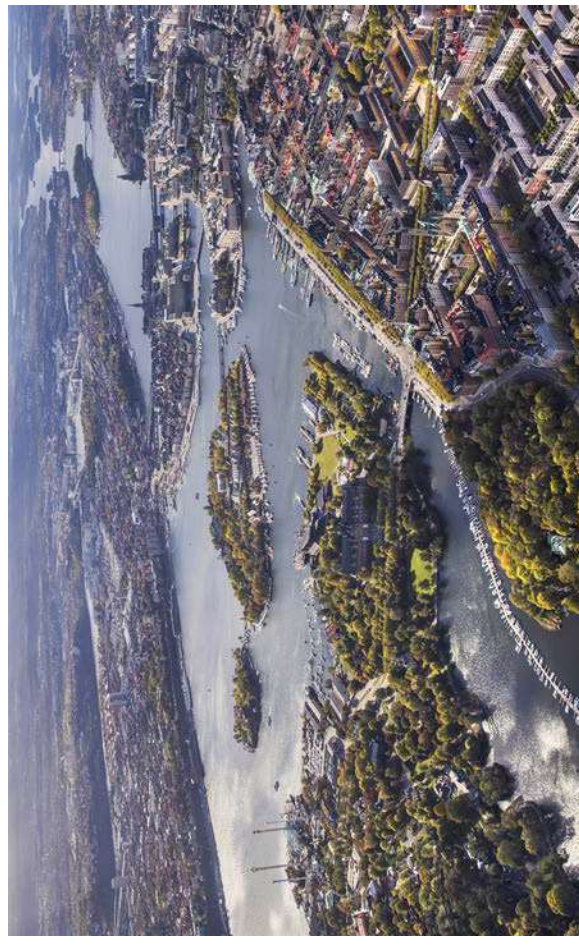
En kaj är en anlagd strandyta med en mur mot vattnet, där fartyg oftast kan lägga till. Kajen har därmed i de flesta fall förtöjningsutrustning. En kaj kan ha olika höjd och varierande djup och utgörs i många fall av en avancerad konstruktion. Den påverkar kajens bärlighet och därmed även vad som kan ske på kajen.

Kajer är mångfunktionella och Stockholms innerstadskajer kan ses både som en plats för olika funktioner och som ett gränssnitt mellan land och vatten samt mellan staden

Allmän farled och sjötrafikled

Med allmän farled menas farled som har väsentlig betydelse för den allmänna samfärdseln. Allmänna farleder finns listade i kungörelsen SJOFS 1988:5. Med sjötrafikled menas sträckning i området där frekvent sjötrafik förekommer. Det gäller både yrkestrafik och fritidssjötrafik.

En viktig del i kajstrategin är en väl avvägd samordning med andra initiativ och stadsövergripande styrdokument. Kajstrategin hänger därför nära samman med strategier och planer för stadens utveckling. Utgångspunkten är stadens långsiktiga vision och översiktsplanen med målen om en växande stad, en sammanhängande stad, god offentlig miljö och en klimatsmart och hållbar stad. Kajstrategin har också kopplingar till byggnadsordningen, arkitekturpolicyen, näringslivspolicyen, stadens framkomlighetsstrategi och strategi för offentliga rum, som tillsammans beskriver utvecklingen av stadens gator, vägar, torg och kajer.



levande kajer

En undersökning om stockholmarnas inställning till stadens kajer genomfördes sommaren 2021. I den framkommer att sju av tio tycker det är viktigt att Stockholm förknippas med kajer, vatten och sjöfart och att kajerna är populära platser. Många vill vistas vid kajerna oftare än de gör i dag och önskemål finns om ett större utbud av restauranger och caféer samt fler sittplatser. Den kajbesökare som sticker ut tydligast i undersökningen är ”flanören” som gärna promenerar längs stadens kajer.

Stockholms kajer har olika geografiska och tekniska förutsättningar, värden och stads- livskvaliteter. De behöver vara multifunktionella och tillgängliga för att kunna erbjuda många möjligheter till varierande användningsområden för stockholmare, verksamma och besökare.

Strategin innehåller ett antal tematiska fokusområden som är särskilt viktiga för vad staden bör fokusera på för att levandegöra stadens kajer och vattenrum och ett ökat folkliv.

Resor och transporter

Kajerna har historiskt sett varit helt centrala för transporter av människor och varor inom, samt till och från, staden.

I en hållbart växande och dynamisk storstad finns sjöfarten och dess relaterade verksamheter med i såväl den långsiktiga samhällsplaneringen som det dagliga livet i staden. Överflyttning av gods- och persontransporter från väg till sjö är en intressant delösning för att minska trängselproblematik och öka tillgängligheten i transportsystemet.

Kollektivtrafik på vattnet kan korta restider och bidrar till att göra Stockholm mer attraktivt. Resandeunderlaget har ökat under senare år i takt med att nya stadsdelar har tillkommit och utvecklats inom såväl Stockholms stad som omgivande kommuner. På ett antal av stadens kajer i både Mälaren och på Saltsjösidan behövs en planering för attraktiva hållplatser för pendelbåtar och skärgårdstrafik i samverkan med Region Stockholm och andra aktörer.

För att vattenvägen ska vara ett attraktivt alternativ även för urbana godstransporter måste hela sjötransportkedjan fungera smidigt, inklusive lastning, lossning och anslutande landtransport. Tillgång till kajer nära transportens slutliga mottagare är avgörande för att göra sjötransporten ekonomiskt och miljömässigt effektiv.



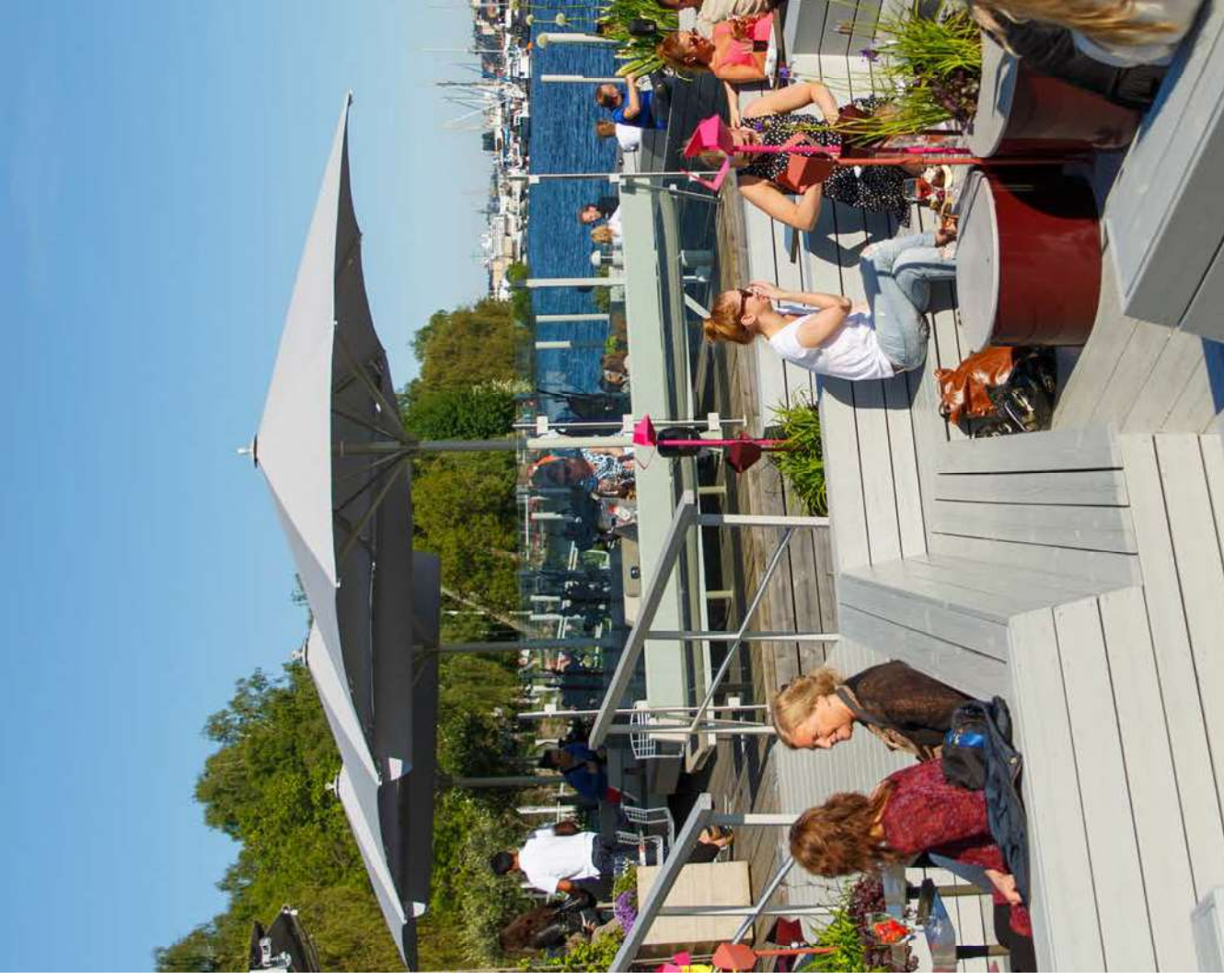
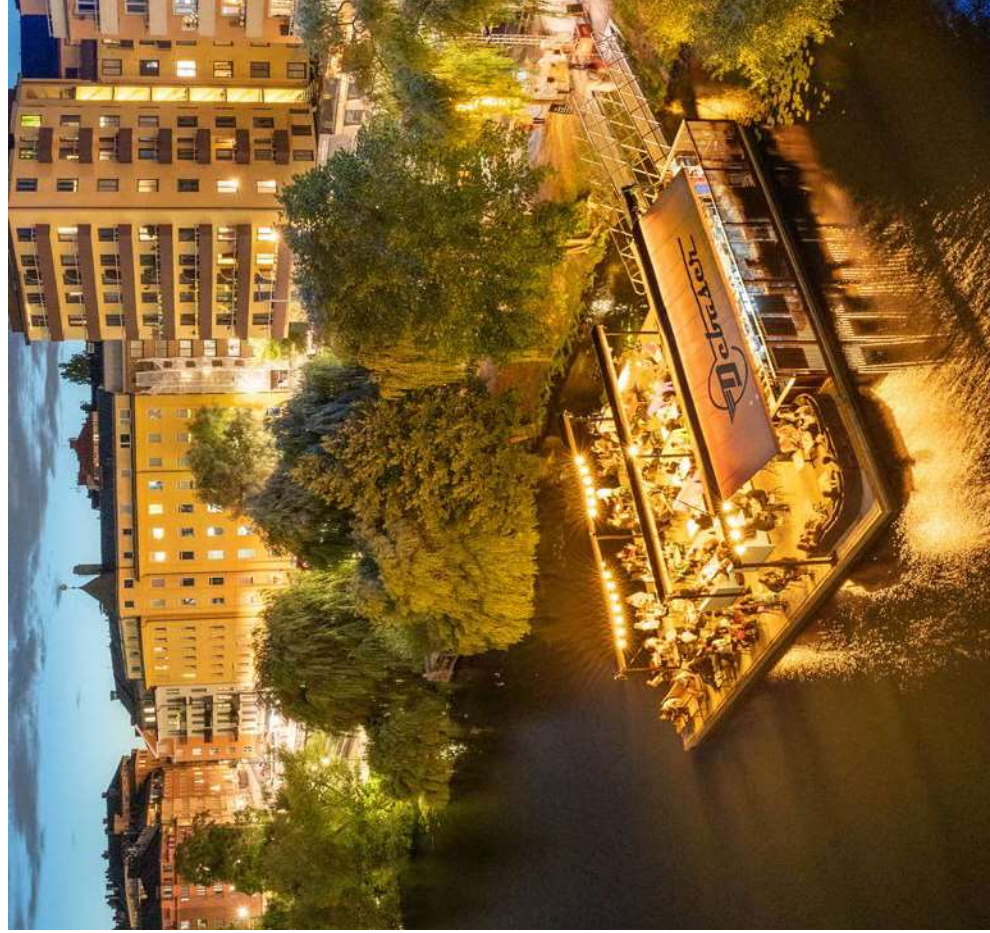
Vägledning

- Säkerställ möjligheterna till stadsnära sjöfartsalternativ genom strategiska kajlägen för persontransporter och framtida citylogistik samt avfallshantering på vatten.
- Undersök möjliga och yteffektiva lösningar för smidiga omlastningsalternativ, till exempel skäplösningar på kaj, cykeltransport för anslutande landtransport samt användning av prämar som extra yta.
- Se över trafikbyggor/hållplatser samt strategiska bytespunkter till andra transportslag för kollektivtrafik på vattnet, i samverkan med framför allt Region Stockholm.
- Fortsätt arbetet med en utbyggd elinfrastruktur

Stockholm har en stor potential till ett större utbud av restauranger och caféer både på och vid vattnet, med närhet till stadens många attraktioner och sevärdheter. Många stockholmare vill också vistas vid kajerna oftare och ser gärna fler mötesplatser i form av caféer, kiosker, restauranger och uteserveringar.

Ett antal av stadens kajer har i dag ett relativt brett utbud av mat och dryck, medan andra kajer har sämre tillgång till detta. För ett ökat folkliv på innerstadskajerna, även under vinterhalvåret, bör utbudet inom mat och dryck utvecklas både på och vid vattnet. Möjligheten till att använda flytande pontoner för olika aktiviteter anpassade efter säsong möjliggör fler uteserveringar på vatten. Även så kallade food boats skulle kunna vara intressanta tillskott till utbudet av mat och dryck.

På och vid stadens kajer finns även en potential för utökad handelsverksamhet i form av exempelvis marknadsstråk och loppmarknader. Det är viktigt att se över vilka områden som har liten tillgång till caféer, restauranger och uteserveringar och hur möjligheterna att ge tillstånd enligt plan- och bygglagen och ordningslagen med mera ser ut. Det är också viktigt att bejaka idéer och initiativ från näringslivet och stockholmare.



Vägledning

- Identifiera pilotprojekt för fler restaurangpontoner som är tillfälliga eller mer permanenta.
- Utred förutsättningarna för food boats i enlighet med uppdrag i stadens budget för 2022.
- Identifiera lämpliga platser för säsongsbaserad utveckling av mat- och dryckesställen.

Få storstäder kan som Stockholm erbjuda bad-, bastu- och bätliv, fiske och skridskoåkning i stadens centrum. Detta är populära aktiviteter som på olika sätt bör underlättas, samtidigt som människors önskan att vistas i en lugn miljö bör beaktas. Stockholms vattenrum ger förutsättningar för både aktivitet och avkoppling, och olika kajsträckor har olika karaktär.

Det finns ett ökande intresse för möjligheter till bad, bastu och kallbad i citynära miljö.

Längs majoriteten av innerstadskajerna och tillhörande hamnområden råder i dag ett generellt badförbud enligt Stockholms lokala ordningsföreskrifter. Det kan finnas anledning att se över det regelverket. Satsningar på bad i olika former har också möjlighet att skapa målpunkter som bidrar till en kajs attraktivitet och ökar utbudet på och vid stadens kajer.

Kajerna är även populära och sammanhängande rekreations- och motionsstråk, dygnet runt och utan kostnad. Det är angeläget att utveckla rörelseglädjen och säkerställa möjligheten till motion, samt att stärka målpunkter genom till exempel ytor för spontanidrott och aktiviteter, inte minst på vattnet.

Fritidsbåtar och båtclubbar är en uppskattad del av stadslivet och det finns ett ökande småbåtsintresse där många vill uppleva Stockholm från vattnet. Idrottsförvaltningens kommande strategi för bätliv kommer att bli ett värdefullt tillskott i detta. Stockholm har även utsetts till en av världens bästa städer att paddla kajak i, mycket tack vare det stora antalet öar staden är uppbyggd på. Båtar och båtspport är en viktig del av stockholmarnas vardagsliv och bidrar till rekreation, aktiviteter och naturupplevelser.



Vägledning

- Utred möjligheterna med hänsyn till de intresseklassade fö...
- Se över kajerna so...
- Utveckla samarbet...
- Se över möjlighet...
- Möjliggör för ett ak...