

**Kulturförvaltningen
Fastighetskontoret**Dnr KUL 2023/707
Dnr FSK 2023/263**Handläggare**
Kulturförvaltningen
Anna Rygård
Telefon: 08-50831973**Till**
Kulturnämnden
2023-10-03Fastighetskontoret
Ove Gustafsson
Telefon: 08-50827041Fastighetsnämnden
2023-10-24

Ateljéstrategi 2024-2026

Förslag till strategi för Stockholms stads ateljéutbyggnad
2024-2026

Kulturförvaltningens förslag till beslut

Kulturnämnden godkänner ateljéstrategin i enlighet med
kulturförvaltningens tjänsteutlåtande.

Fastighetskontorets förslag till beslut

Fastighetsnämnden godkänner ateljéstrategin i enlighet med
fastighetskontorets tjänsteutlåtande.

Sammanfattning

Ateljéer är en viktig förutsättning för yrkesverksamma konstnärer. Redan idag har Stockholms stad närmare 500 ateljéer som är arbetsplatser för konstnärer. Ateljéstrategin för åren 2024-2026 ska leda till att ytterligare minst 200 yrkesverksamma konstnärer kan hyra lämpliga arbetslokaler. Nya ateljéhus bör ha ateljéföreningar som hyresgäster och målsättningen är att etablera ateljéer där de saknas idag. De nya ateljéerna ska skapa bättre förutsättningar för yrkesverksamma konstnärer, för de kulturella och kreativa näringarna samt stärka Stockholm som kulturstad.

Kulturnämnden har fått i uppdrag att i samråd med fastighetsnämnden uppdatera befintlig ateljéstrategi för att öka antalet ateljéer som staden hyr ut till konstnärer. Detta förslag till genomförande av Ateljéstrategi 2024-2026 innebär breddade och utvecklade arbetssätt:

- **Lokaler:** Lämpliga och prisvärda befintliga lokaler kommer att sökas av kulturlotsarna och i samarbete med stadens egna fastighetsbolag och privata fastighetsägare. Nya lokaler kan också vara en del av ateljéstrategin.

- **Konstnärer:** Kontakter med yrkesverksamma konstnärer i ytterstaden etableras genom samverkan med fyra organisationer med breda nätverk inom konstfältet: Tensta Konsthall, FOLK i Skärholmen, Konsthall C i Hökarängen och WIP:sthlm i Västberga. Även andra kontaktytor kommer att användas.
- **Lokalbehovsanalys:** Kulturförvaltningens Lokalbehovsanalys för Stockholms kulturliv 2031 ger utgångspunkter och inriktning för strategin.
- **Förstärkt lotsning:** Förstärkt kulturlotsning genom externa experter inom juridik, ekonomi och lokalplanering kommer att tillföras.
- **Uppföljning:** Kulturförvaltningen och fastighetskontoret följer upp erfarenheter och resultat årligen inför verksamhetsberättelsen.

Bakgrund

Ateljéstrategi 2017-2020 – resultat i sammanfattning

Kulturförvaltningen och fastighetskontoret genomförde under 2017-2020 en ateljéstrategi med målet att skapa minst 200 nya ateljéer och lokaler för konstnärlig produktion. Insatserna var huvudsakligen kartläggningar av tillgängliga lokaler, matchning med hyresgäster (föreningar) och en utbildning kallad Framtidens ateljéer. Utbildningen skräddarsyddes och genomfördes 2018 med tolv deltagare. Syftet var att ge konstnärer möjlighet att finna lämpliga lokaler och att etablera stabila ateljéföreningar. De deltagande konstnärerna skapade två nya ateljéhus, ett i Vällingby och ett i Östberga, båda i Svenska Bostäders fastigheter. Inom strategin genomfördes också ett tiotal lotsningar där konstnärer kunde starta ateljéföreningar och hyra lokaler. Parallellt med att nya ateljéföreningar etablerat sig har förvaltningarna lotsat och stöttat befintliga ateljéföreningar i lokalfrågor.

Förvaltningarnas proaktiva arbete överträffade målet på 200 nya ateljéer och resulterade i:

- 285 nya ateljéer i staden. De nya ateljéerna är fördelade på elva nya ateljéhus. De nya ateljéhusen har olika inriktningar som speglar det samtida och framväxande behovet av lokaler för olika konstnärliga discipliner. Bland annat finns det ateljéhus som inrymmer plats för bild och form, dans, musik, glas, film samt offentliga monumentalverk.
- 101 befintliga ateljélokaler har bevarats. Bland annat har en flytt och nyetablering av det stora ateljéhuset WIP:sthlm med 71 ateljéer genomförts.

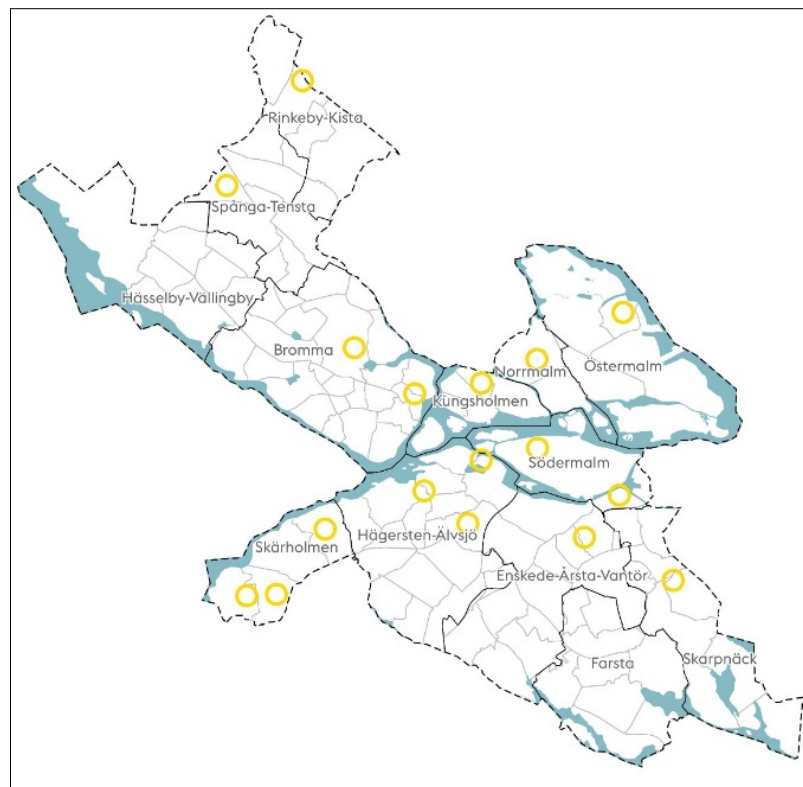
De nya ateljéföreningarna och konstnärerna har bedömt att förvaltningarnas insatser varit ovärderliga och att de har gjort skillnad för yrkesverksamma konstnärer i Stockholm. Arbetet med Ateljéstrategi 2017-2020 slutredovisades till kulturnämnden och fastighetsnämnden i februari 2021.

Det fortsatta arbetet under 2021-2023

Arbetet med att skapa bra produktionslokaler för yrkesverksamma konstnärer har fortsatt, framför allt genom kulturlotsning. 2021 resulterade insatserna för att skapa fler ateljéhus i samverkan med konstnärer i ett fyrtiotal nya ateljéer på flera platser. Under 2022 och hittills under 2023 har andra typer av lokaler varit prioriterade inom lotsningen, till exempel nya scener, replokaler, samlingslokaler och utvecklingen på platser som Slakthusområdet, Järva och Skärholmen. Kulturförvaltningen har sedan 2022 två kulturlotsar.

Lokalbehovsanalys för Stockholms kulturliv 2031

Kulturförvaltningen har i bred samverkan med andra tagit fram en lokalbehovsanalys för Stockholms kulturliv 2031 (KUL 2023/370) som anmäldes till kulturnämnden den 25 april 2023. Lokalbehovsanalysen innehåller flera typer av kulturlokaler och ateljéer är en av dem. I lokalbehovsanalysen bedömde kulturförvaltningen att nya ateljéhus som drivs av föreningar (5-20 konstnärer) skulle vara lämpligt på platser där ateljéer saknas idag.



Karta över lokalbehovsanalysens bedömda behov av platser för ateljéhus i hela staden. Från norr till söder: Akalla, Lunda, Hjorthagen, Riksby, Odenplan,

Stadshagen, Alvik, Zinkensdamm, Lövholmen, Örnsberg, Hammarby sjöstad, Västberga, Bredäng, Slakthusområdet, Kärrtorp eller Bagarmossen, Skärholmen och Vårberg.

För att etablera helt nya ateljéhus på nya platser behövs det både kunniga organisationer och aktörer med rätt nätverk för att få igång piloter och efterföljare, detta sker i nära samarbete med stadens kulturlotsar. Här blir dialoger och lyhörda möten en viktig del. Stadsdelsförvaltningarnas nätverk, de konstnärliga högskolorna och de konstsalonger som vuxit fram i ytterstaden lyftes fram som saker att ta fasta på.

Kulturstrategiska programmet

Stockholms stads kulturstrategiska program fastställdes av kommunfullmäktige 2021 (KS 2020/1109). Avsnittet om stadsutveckling handlar om samverkan inom tre strategiska inriktningar:

- Kontinuerlig uppföljning av kulturlivets lokalbehov,
- Tydligt kulturperspektiv i stadsbyggnadsprocessen,
- Lokaler för konst och kultur beaktas vid större stadsutvecklingsprojekt.

Ärendet

Kulturnämnden har fått i uppdrag att i samråd med fastighetsnämnden uppdatera befintlig ateljéstrategi för att öka antalet ateljéer som staden hyr ut till konstnärer. I stadens budget för 2023 anges redan i inledningen att fler ateljéer ska skapas för konstnärer eftersom det fria kulturlivet är själva grunden för Stockholm som kulturstad.

Ärendets bakgrund

Ateljéstrategi 2017-2020

Här redovisas de beslut som låg till grund för den tidigare Ateljéstrategin 2017-2020.

Budget för 2016

Ateljéer togs upp på följande sätt i stadens budget för år 2016: ”I arbetet med stadsutvecklingen i Stockholm ska kulturnämnden samarbeta med stadsbyggnadsnämnden, fastighetsnämnden och exploateringsnämnden så att kulturverksamheter såsom samlingslokaler, ateljéer med mera ges utrymme i stadsutvecklingen.”

Kulturnämnden och fastighetsnämnden i april 2016

Kulturförvaltningen och fastighetskontoret inledde ett samarbete och den 12 april 2016 godkändes en utredning om ateljébeståndet av båda nämnderna (dnr 2.6-190/2016 och dnr 6.1/838/2015). Fastighetskontoret fick i samma beslut i uppdrag att, i samarbete med kulturförvaltningen, aktivt söka alternativa lösningar för konstnärliga verksamheter med ett akut lokalbehov och åiterrapportera

dessa till nämnderna. Kulturförvaltningen fick i samma beslut i uppdrag att i samarbete med fastighetskontoret ta fram ett kunskapsunderlag och en strategi för det framtida beståndet av ateljéer och andra produktionslokaler för konst.

Kulturnämnden och fastighetsnämnden i december 2016

Ateljéstrategi 2017-2020 fastställdes av kulturnämnden den 6 december 2016 (dnr 1.1/3258/2016) och av fastighetsnämnden (dnr 2.6-190/2016) den 13 december 2016. Uppdraget i strategin var att under perioden 2017-2020 skapa minst 200 nya ateljéer och lokaler för konstnärlig produktion.

Kulturnämnden och fastighetsnämnden i februari 2021

Den 16 februari 2021 godkände kulturnämnden och fastighetsnämnden förvaltningarnas slutredovisning av Ateljéstrategi 2017-2020.

Ärendets beredning

Ärendet har beretts av stadsutvecklingsenheten vid kulturförvaltningens kulturstrategiska stab. Cheferna för kulturförvaltningens kulturstrategiska stab och fastighetskontorets fastighetsavdelning har varit styrgrupp. Referenspersoner från Stadsholmen, Svenska Bostäder, Familjebostäder och Stockholmshem har medverkat. Det har även kontaktpersoner hos Tensta Konsthall, Konsthall C i Hökarängen, föreningen FOLK i Skärholmen, WIP:sthlm i Västberga samt Fastighetsägarna Stockholm. Innehållet i den föreslagna ateljéstrategin har också stämts av med Micasa, S:t. Erik Markutveckling och utbildningsförvaltningen när det gäller tillgången till lokaler inom staden.

Utgångspunkter och analys

De yrkesverksamma konstnärerna har stor betydelse för Stockholm som stad. Fler än 70 000 personer är verksamma inom de kulturella och kreativa näringarna inom Stockholms stad. Detta är ungefär en tiondel av hela Stockholms arbetsmarknad. Konstnärer inom olika discipliner utgör grunden för, och det som ibland kallas kärnan inom, de kulturella och kreativa näringarna. Inom Stockholms stad fanns 2019 drygt 8 400 personer som var yrkesverksamma inom denna kulturella kärna, alltså den mest centrala delen av de kulturella och kreativa näringarna.

Varje år utexamineras ungefär 100 bild- och formkonstnärer från högskolorna i Stockholms stad. För att de ska kunna bli yrkesverksamma och för att andra konstnärer ska kunna fortsätta att utvecklas i Stockholm krävs tillgång till prisvärda ateljéer.

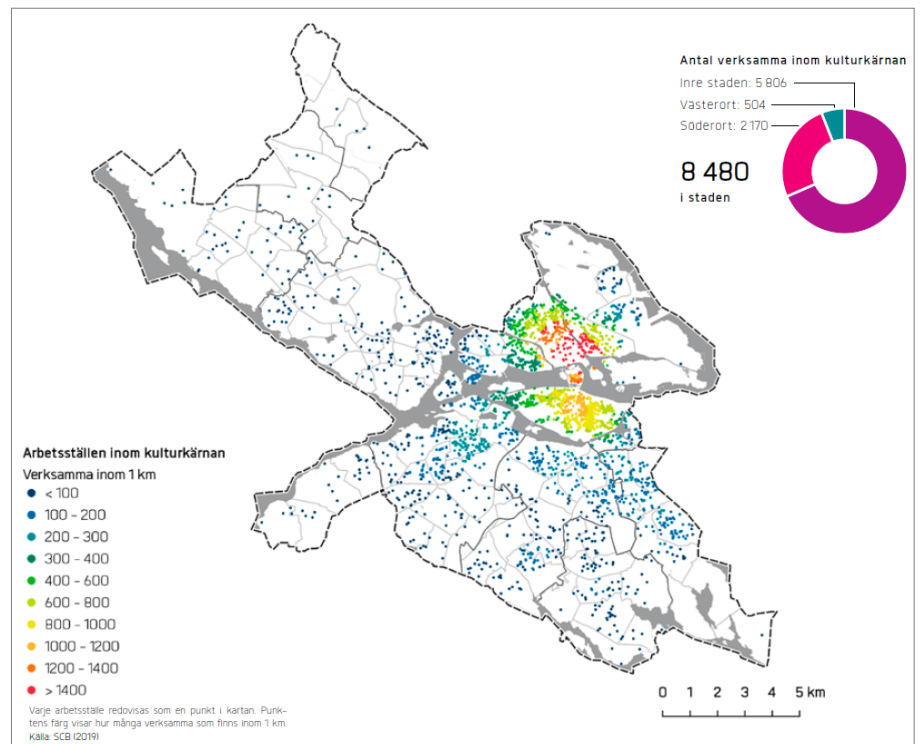
Konstnärers behov av ateljé ser olika ut beroende på vilka konstnärliga praktiker de är verksamma inom. Idag är det vanligt att

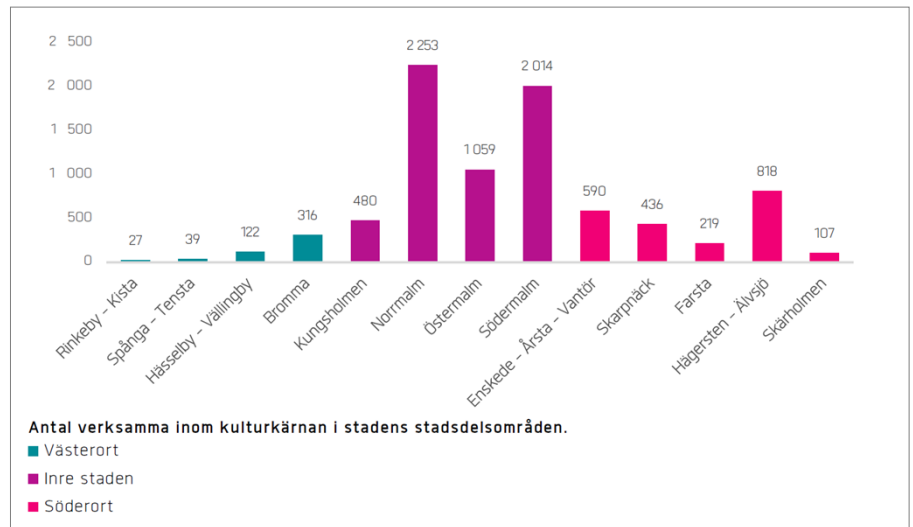
konstnärer arbetar i samverkan med en rad andra aktörer för att producera sin konst. Det kan vara inom områden som hantverk, digital spetskompetens och projektledning. Vissa konstnärer behöver stora och oömma lokaler och andra behöver en kontorsplats.

Sedan 2018 finns Konstnärernas Kollektivverkstad i Farsta där medlemmar tillfälligt kan hyra verkstäder och arbeta med storskaliga projekt. Lokalerna är stora och välutrustade och kulturnämnden stödjer verksamheten med kulturstöd. Hela den anläggningen är ett viktigt komplement till ateljéer.

Konstnärer i Stockholm

Kulturförvaltningen har kartlagt kulturlivet och presenterade 2022 rapporten Stockholms kulturkartor. Där framgår att 2019 var drygt 8 400 personer verksamma inom den så kallade kulturella kärnan, dit alla konstnärer räknas. De utgör grunden för de kulturella och kreativa näringarna och omfattar alltså en dryg tiondel av dessa näringar i Stockholm. Var i staden de var verksamma visas i kartan och tabellen nertill.





Stockholms kulturkartor, data från 2019

Ateljékön

Cirka 1 000 personer står i stadens ateljékö. Under 2022 förmedlades 18 ateljéer genom ateljékön. Det är ovanligt många vilket antyder att det är stora rörelser bland konstnärerna. Två av dessa ateljéer gick till nytexaminerade konstnärer, i linje med de nya riktlinjerna för ateljékön som beslutades 2021.

Ateljé- och studiestöd

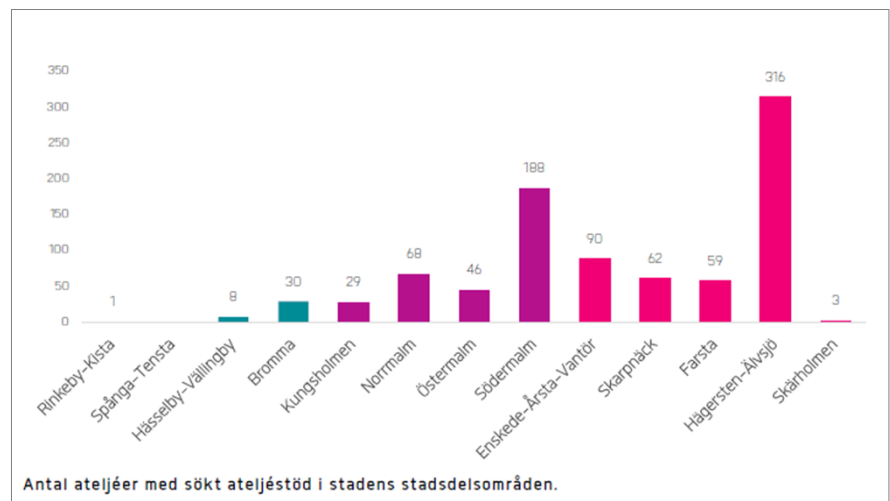
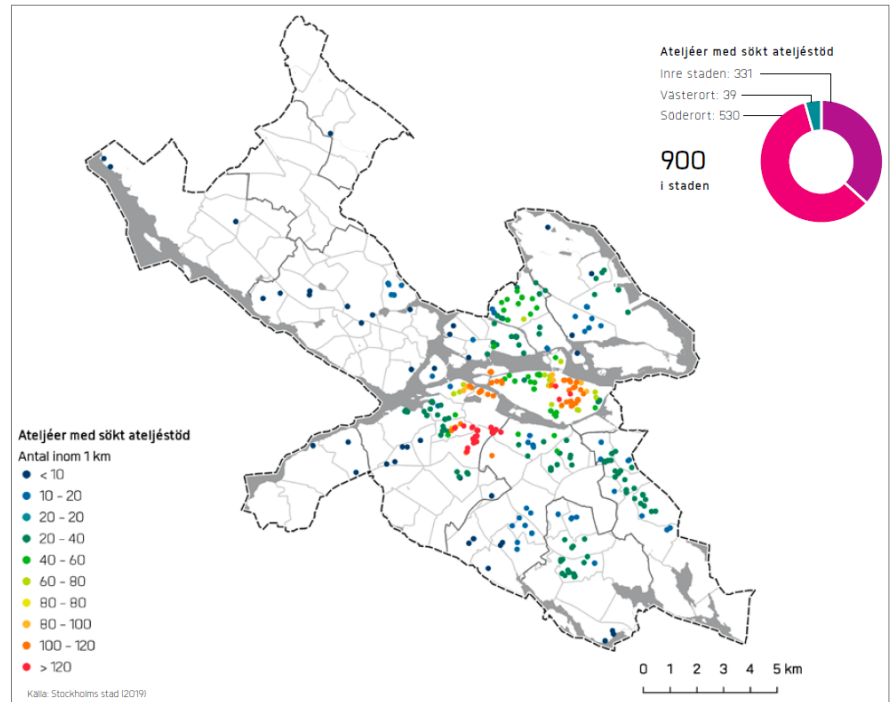
Under 2023 får cirka 600 konstnärer stadens ateljé- och studiestöd. Det är ett individuellt stöd på upp till 18 000 kr per år (nivå avgörs av hyran).

Ateljéer i Stockholm idag

Stockholm har en dynamisk konst- och kulturscen som frodas tack vare olika aktörer såsom konstnärer, arrangörer, scener och producenter. Kulturförvaltningen spelar en viktig roll genom att stödja och främja dessa aktörer med hjälp av olika ekonomiska stödsystem och genom kulturlotsning och strategiskt arbete. Det skapar förbättrade förutsättningar för konsten att nå ut till en bred publik.

Många yrkesverksamma konstnärer uppger att det betyder mycket för deras skapande att det finns andra konstnärer eller på annat sätt kreativa yrkesverksamma i deras omgivning. Därför söker sig många konstnärer till områden där andra konstnärer redan finns. I Västberga finns till exempel över 200 konstnärer i elva ateljéföreningar. Ett annat exempel är Lövholmen i samma stadsdelsområde. Här har konstnärer inom scenkonsten redan på 1980-talet hittat bra lokaler och idag finns här flera stora ateljéföreningar, där konstnärer inom många olika konstformer arbetar.

I kartläggningen Stockholms kulturkartor redovisas var de 900 konstnärer som 2019 fick stadens ateljé- och studiostöd har sin ateljé. Kartan och tabellen nertill visar att Södermalm har många ateljéer men att Hägersten Älvsjö dominerar genom att det finns många ateljéer i Västberga, Liljeholmen och Midsommarkransen.



Stockholms kulturkartor, data från 2019

Kulturella och kreativa företag styrs ibland av en klusterlogik och för soloföretag ökar möjligheten till uppdrag, nätverksbyggande och kunskapsutveckling i samverkan med andra. Musiker, skådespelare, designers, spelutvecklare, författare och arkitekter är olika i sina uttryck och i sina affärsmodeller. Samtidigt verkar de i någon mån på samma arena och kan dra fördelar av varandras kunskaper och erfarenheter inom sitt respektive företagande. Småföretag saknar

ofta tid och resurser att avsätta för affärsutveckling. Därför finns det ett behov av fler dynamiska, fysiska platser och noder där kulturella och kreativa företag kan verka.

Olika slags produktionshus för konstnärer

Arbetsätt och arbetsplatser för konstnärer varierar beroende på konstnärliga discipliner, individuella preferenser och tillgängliga lokaler och resurser. Konstnärer kan arbeta ensamma, i samarbete med andra eller som en del av konstnärsgupper och projekt. Olika konstnärliga discipliner kräver olika typer av utrymmen och tillgång till olika verktyg och material.

Det finns yrkesverksamma konstnärer som har sin arbetslokal inom sin bostad. Och i Stockholm finns även ateljébostäder inom stadens bostadsbolags fastigheter. Ateljéstrategin och det följande avsnittet som beskriver olika slags ateljélokaler handlar bara om arbetslokaler.

Enskild ateljé

Konstnärer med kontrakt på en enskild ateljé hyr sin ateljé direkt av Stockholms stad eller av en privat fastighetsägare. Det som kallas för en enskild ateljé handlar alltså om ett hyreskontrakt mellan en konstnär och en fastighetsägare för en ateljé.

En enskild ateljé ger konstnären en privat och anpassningsbar arbetsplats där de kan utveckla sin konstnärliga vision och skapa konst i sin egen takt och enligt sina egna behov. De enskilda ateljéerna har i Stockholm en genomsnittlig lokalyta på ungefär 40 kvadratmeter. Till det kommer ofta gemensamma utrymmen.

Ateljéhus

Ateljéhus är specifikt anpassade byggnader som inrymmer flera ateljéer för konstnärer. De finns ofta i tidigare industrilokaler, skolor och andra större byggnader vars tidigare verksamheter har flyttat eller upphört.

I ateljéhusen finns ofta gemensamma utrymmen som verkstäder och projektrum och ibland också rum för möten, utställningar och evenemang. De kan också erbjuda gemenskap och konstnärligt utbyte.

Ateljéhusen i Stockholm drivs i allmänhet av föreningar där alla konstnärer är medlemmar och där syftet med föreningen är just att tillhandahålla ateljélokaler. Staden har idag drygt 20 kontrakt med ateljéföreningar som i sin tur hyr ut lokaler till konstnärer genom andrahandskontrakt. Antalet konstnärer i ett ateljéhus varierar mellan ett fåtal och flera hundra.

Kollektivverkstad

En kollektivverkstad är en delad anläggning där konstnärer och andra kreativa yrkesutövare kan dela på verktyg, specialutrustning och lokaler – ofta för storskaliga produktioner. I många fall är det möjligt även för gäster att nyttja verkstäderna mot en dagsavgift.

Det finns flera kollektivverkstäder i Sverige. Den första bildades i Stockholm på 1960-talet. Idag finns KKV Stockholm i stora och välutrustade lokaler i Farsta.

Konstnärskollektiv

Ett konstnärskollektiv är en grupp konstnärer som arbetar tillsammans och delar resurser och idéer. Det främjar samarbete, delning av utrymmen och nätverkande för att öka möjligheterna för medlemmarna. Ett intressant exempel är Blivande i Frihamnen som både erbjuder co-working i en byggnad där och containerparken på Frihamnstorget. Där erbjuds konstnärer plats för en egen ateljé-container i en bygemenskap med tillgång till verkstäder, mat, odlingar, underhållning och gemensamma scener.

Framtidens ateljélokaler

Konstnärers produktionsplatser utvecklas och förändras i takt med förutsättningarna på konstfältet och i samhället. Nya tekniker och metoder inom konsten leder till andra behov av lokaler och utrustning. Många konstnärer arbetar inom flera olika konstområden och gränserna mellan dem överlappas och förändras. I framtiden kan ateljéhusen i än högre grad rymma en bred skala av konstnärliga praktiker som exempelvis visuell konst, scenkonst, musik, design, teknik och konstnärlig forskning. Ökat idéutbyte och samarbeten mellan konstnärer kan främja det konstnärliga skapandet.

Nya ekonomiska förutsättningar skapar redan ett behov av prioriteringar och delningsekonomin nya möjligheter bedöms i än högre grad präglade de framtida ateljéerna. Delade utrymmen kan erbjuda tillgång till specialutrustning och resurser som enskilda konstnärer inte kan finansiera på egen hand. Nya ekonomiska och praktiska modeller för att dela arbetslokaler och fler projektrum och verkstäder är några tänkbara scenarier. Hållbarhet, flexibilitet och ökad rörlighet kommer att vara några nyckelbegrepp i planeringen av nya ateljélokaler.

För att etablera nya ateljéhus krävs i framtiden att konstnärer som vill samverka går samman och driver en sådan etablering. Det kan handla om att ta över befintliga lokaler och anpassa dem på lämpliga sätt. Äldre fabrikslokaler, lagerbyggnader, vårdinrättningar, skolor, butiker eller kontorsutrymmen kan omvandlas till lämpliga konstnärateljéer utan alltför stora ingrepp. Nödvändiga

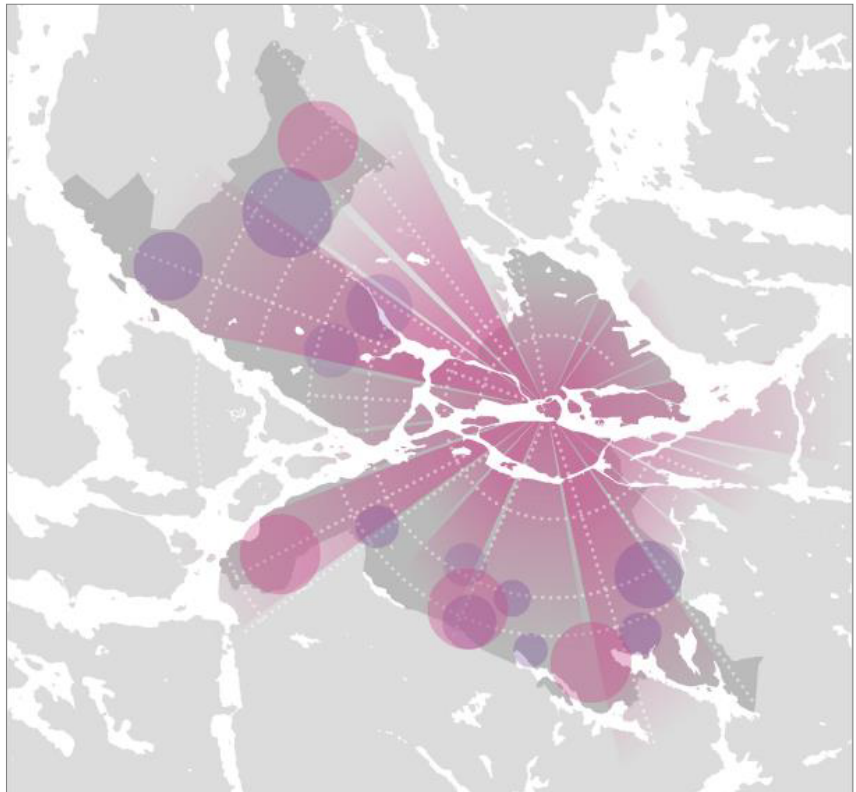
anpassningar av till exempel belysning, ventilation, utrymning och tillgänglighet kan behövas för att uppfylla verksamhets- och myndighetskrav. En ny användning av äldre byggnader kan också bidra till att bevara och återanvända historiska och kulturellt värdefulla fastigheter.

Arbetet inom ateljéstrategin kan också handla om att medverka i stadsutvecklingens tidiga skeden för att skapa ateljéer i framtida kvarter innan de har projekterats. Ännu ett sätt att skapa ateljéer kan vara genom självbyggeri. I alla fall kan kulturförvaltningen och de aktuella fastighetsägarna medverka och kulturlotsningen kommer under de kommande åren att prioritera ateljéer.

Stadens översiktsplan

Stockholms stads översiktsplan fastställdes av kommunfullmäktige 2018. Utbyggnadsstrategin har fyra delar:

- Använd den centrala stadens attraktionskraft,
- Rikta satsningar till fokusområden och samband,
- Möjliggör värdeskapande kompletteringar och
- Tillvarata långsiktig stadsutvecklingspotential.



Översiktsplanens utbyggnadsstrategi med fokusområdena Järva, Skärholmen, Hagsätra-Rågsved och Farsta utmärka med rosa punkter.

Stadens egna ateljélokaler idag

Staden har idag ett stort antal ateljéer i de egna fastighetsbolagen och hos fastighetskontoret. En viktig utgångspunkt för ateljéstrategin är stadens egna ateljélokaler. Sammanställningen nertill visar att uppskattningsvis 476 yrkesverksamma konstnärer hyr ateljéer som tillsammans omfattar en lokalyta på drygt 24 000 kvadratmeter i stadens fastigheter.

Fastighetsägare	Uppskattat antal konstnärer	Lokalyta, kvm
Fastighetskontoret	211	10 580
Stadsholmen	85	5 195
Svenska Bostäder	100	4 000
Familjebostäder	15	740
Stockholmshem	65	3 700
Summa	476	24 215

Fastighetskontoret

Fastighetskontoret hyr ut ateljélokaler till totalt 76 enskilda konstnärer om totalt 4 169 kvadratmeter med en storlek på mellan 17 och 228 kvadratmeter. Fastighetskontoret hyr också ut ateljélokaler till tolv ateljéföreningar om totalt 6 411 kvadratmeter med en storlek på mellan 96 och 1 687 kvadratmeter. Föreningarna hyr i sin tur ut ateljéer till konstnärer genom andrahandskontrakt.

Totalt har fastighetskontoret cirka 10 580 kvadratmeter ateljélokaler. Med ett nyckeltal på 50 kvadratmeter per konstnär finns det uppskattningsvis 211 konstnärer i dessa lokaler. Fastighetskontorets ateljéer finns på Södermalm, i Norra innerstaden, Skarpnäck, Enskede, Farsta och Hässelby.

Fastighetskontoret hyr dessutom 3 694 kvadratmeter i Telestaden i Farsta och dessa lokaler hyrs ut i andra hand till Konstverket i Farsta. Där finns verkstäder för konstnärlig produktion och lokaler för dans och scenkonst.

Stadsholmen

Stadsholmen hyr ut lokaler till totalt 85 konstnärer. Det handlar om sju kontrakt på mellan 18 och 793 kvadratmeter lokalyta. Total yta är 5 191 kvadratmeter och lokalerna finns på Södermalm och i Enskede.

Svenska Bostäder

Svenska Bostäder har cirka 25 enskilda ateljéer med storlekar mellan 24 och 118 kvadratmeter. Det finns också sex ateljéföreningar i Svenska Bostäders lokaler. De ytorna är närmare 3 000

kvadratmeter tillsammans. De rymmer totalt uppskattningsvis cirka 75 konstnärer.

Stockholmshem

Stockholmshem har cirka 3 700 kvadratmeter lokalyta som hyrs ut till konstnärer. Det handlar om 47 lokaler för uppskattningsvis cirka 65 konstnärer i Farsta, Hägersten, Bagarmossen, Johanneshov, Enskededalen och Hässelby. Lokalytorna varierar mellan 16 och 617 kvadratmeter.

Familjebostäder

Familjebostäder hyr ut 15 enskilda ateljéer. De har tillsammans en lokalyta på 740 kvadratmeter och finns på sju olika adresser i Årsta, Aspudden och på Södermalm.

S:t Erik Markutveckling

I Frihamnen finns ett mindre antal konstnärer som hyr drygt 200 kvadratmeter lokalyta av S:t Erik Markutveckling.

Utbildningsförvaltningen och SISAB

Stadens skolor används ibland av konstnärer när utbildningsförvaltningen inte har behov av lokalerna. Så är det till exempel i f.d. Skärholmens gymnasium där föreningen FOLK driver en samlingslokal som även har rum för konstnärer.

Potentiella ateljélokaler 2024-2026

I beredningen av detta ärende har fastighetskontoret och stadens fastighetsbolag gjort en första preliminär bedömning av möjligheterna att skapa fler ateljéer inom sina respektive fastigheter under den kommande treårsperioden.

Fastighetskontoret

Fastighetskontoret har inga lediga lokaler som går att använda som ateljéer idag. Kontoret ser kontinuerligt över möjligheterna att skapa nya ateljélokaler då det blir vakanser. Det pågår också en teknisk statusinventering när det gäller det befintliga beståndet av ateljélokaler.

Stadsholmen

Stadsholmen har få vakanta lokaler och i den mån lokaler blir lediga kommer det förmodligen att handla om relativt höga hyresnivåer, jämfört med de befintliga ateljélokalernas hyresnivåer. Det finns dock ett mindre antal kommersiella lokaler och gårdar utanför innerstaden. Om det skulle uppstå vakanser i dessa objekt kan Stadsholmen utreda om de är lämpliga som ateljéer utifrån ett kulturhistoriskt och ekonomiskt perspektiv.

Svenska Bostäder

Svenska Bostäder bedömer att det finns viss potential för att skapa fler ateljéer inom sina fastigheter. En närmare bedömning behöver göras inom ateljéstrategin.

Familjebostäder

Familjebostäder bedömer att det kan finnas potential för att skapa fler ateljéer inom sina fastigheter. En närmare inventering behöver göras inom ramen för ateljéstrategin.

Stockholmshem

Stockholmshem bedömer att det skulle vara möjligt att skapa fler ateljéer i sina lokaler. En närmare bedömning behöver göras inom ateljéstrategin.

S:t Erik Markutveckling

S:t Erik Markutveckling bedömer att det kan finnas potential för att skapa fler ateljéer inom sina fastigheter. En närmare bedömning behöver göras inom ateljéstrategin.

Utbildningsförvaltningen och SISAB

Utbildningsförvaltningen bedömer att det kommer att vara en del rörelser när det gäller skollokaler under de kommande tre åren. I de fall det öppnar sig möjligheter för tillfälliga lokaler i stadens skolbyggnader kommer förutsättningarna för ateljéer att prövas.

Samlad bedömning

Staden har en viktig roll som förmedlare och uthyrare av arbetslokaler till yrkesverksamma konstnärer och ateljéföreningar. Möjligheterna att genom gemensamma insatser skapa ytterligare produktionslokaler för minst 200 yrkesverksamma konstnärer under de kommande tre åren bedöms som goda. Det kräver bra samverkan, breddade nätverk med konstnärer och en uppföljning av erfarenheterna så att kunskapen om ateljélokaler och konstnärernas förutsättning att arbeta i Stockholm ökar.

Möjligheterna att skapa ateljélokaler i privata fastigheter kommer också att undersökas närmare. Idag finns många vakanta lokaler i olika typer av byggnader som kan vara lämpliga.

Förvaltningens och kontorets synpunkter och förslag

Stadens ateljéer är en viktig grund för yrkesverksamma konstnärer i Stockholm. I en huvudstad med många konstnärliga högskolor och kulturella och kreativa näringar med fler än 70 000 verksamma personer är det angeläget att se till att arbetsplatser för konstnärlig produktion tillkommer. Ateljéstrategin ligger också i linje med utbyggnadsstrategin i stadens översiktsplan.

Kulturförvaltningen och fastighetskontoret bedömer gemensamt att den tidigare genomförda Ateljéstrategin 2017-2020 har varit framgångsrik. Med utgångspunkt i erfarenheterna från det arbetet och efter kontakter med fastighetsägare och organisationer inom konstfältet har denna uppdaterade strategi för arbetet under perioden 2024-2026 tagits fram.

Mål

Kulturförvaltningen arbetar för att alla i Stockholm ska ha tillgång till ett rikt kulturliv. Målet är också att de kulturella och kreativa näringarna ska ha goda förutsättningar att etablera sig och verka i Stockholm. Ateljéstrategin bidrar i den riktningen och målsättningen är att ytterligare minst 200 yrkesverksamma konstnärer ska kunna hyra lämpliga arbetslokaler genom strategins genomförande 2024-2026. Nya ateljéhus bör i första hand ha ateljéföreningar som hyresgäster och målsättningen är att etablera ateljéer där de saknas idag. De nya ateljéerna ska skapa bättre förutsättningar för yrkesverksamma konstnärer och stärka Stockholm som kulturstad.

Arbetsätt

Förslaget till genomförande av Ateljéstrategi 2024-2026 innebär ett breddat och utvecklat arbetsätt:

- **Lokaler:** Lämpliga och prisvärda lokaler kommer att sökas av kulturlotsarna och i samarbete med stadens egna fastighetsbolag och privata fastighetsägare. Nya lokaler kan också vara en del av ateljéstrategin.
- **Konstnärer:** Kontakter med yrkesverksamma konstnärer i ytterstaden etableras genom samverkan med fyra organisationer med breda nätverk inom konstfältet: Tensta Konsthall, FOLK i Skärholmen, Konsthall C i Hökarängen och WIP:sthlm i Västberga. Även andra kontaktytor kommer att användas.
- **Lokalbehovsanalys:** Kulturförvaltningens Lokalbehovsanalys för Stockholms kulturliv 2031 ger utgångspunkter och inriktning för strategin.
- **Förstärkt lotsning:** Förstärkt kulturlotsning genom externa experter inom juridik, ekonomi och lokalplanering kommer att tillföras.

- **Uppföljning:** Kulturförvaltningen och fastighetskontoret följer upp erfarenheter och resultat årligen inför verksamhetsberättelsen.

I ett första steg kommer möten med konstnärer att hållas i Tensta, Skärholmen, Västberga och Hökarängen för att precisera de lokalbehov som finns i Järva och Söderort. Parallellt kommer tillgängliga lokaler att identifieras på dessa och andra platser i Stockholm och därefter följer en lotsningsprocess med fokus på ateljéer. Treåriga lokalkontrakt är önskvärda men i arbetet med ateljéstrategin kommer även kortare kontrakt att kunna bli aktuella där det är efterfrågat av konstnärerna.

Ansvariga

Kulturnämnden

Kulturförvaltningen har huvudansvar för ateljéstrategin och svarar för samordning, nätverk, möten, lotsning och externt expertstöd inom arkitektur, juridik och ekonomi.

Fastighetsnämnden

Fastighetsnämnden har en stor roll i ateljéstrategin eftersom fastighetskontoret har så många befintliga ateljélokaler och uppdraget att skapa fler. Fastighetskontoret kan också vara en bra rådgivare när det gäller kontrakts- och lokalfrågor gällande ateljélokaler.

Medverkande

Stadsholmen

Stadsholmen har som erfaren fastighetsägare av ateljélokaler en viktig roll som rådgivare när det gäller kontrakts- och lokalfrågor. Inom Stadsholmen kan det också finnas fler potentiella ateljéer.

Svenska Bostäder, Stockholmshem och Familjebostäder

Stadens tre bostadsbolag hyr ut ateljéer idag och kommer på de sätt som passar för respektive bolag att medverka när det gäller möjligheterna att skapa nya ateljélokaler.

S:t Erik Markutveckling

S:t Erik Markutveckling bedömer att det kommer att kunna finnas tillfälliga ateljéer i vissa av deras lokaler och medverkar på så sätt i ateljéstrategin.

Utbildningsförvaltningen och SISAB

Utbildningsförvaltningen känner till ateljéstrategin och kommer att kunna medverka i den mån deras lokaler blir tillgängliga för annan verksamhet under strategins genomförande 2024-2026.

Konstorganisationerna: Tensta Konsthall, WIP:sthlm, FOLK i Skärholmen och Konsthall C i Hökarängen

De fyra organisationerna kommer att medverka genom att tillsammans med kulturförvaltningen bjuda in sina relevanta nätverk av konstnärer och på så sätt fungera som plattformar för informations- och erfarenhetsutbyte. Organisationernas kunskaper kompletterar varandra på ett bra sätt och genom att verksamheterna ligger på olika platser ger de också bra lokal kännedom.

Slutrapport

En slutrapport över Ateljéstrategi 2024-2026 kommer att presenteras för nämnderna under 2027.

Maria Jansén
Förvaltningschef
Kulturförvaltningen

Anders Kindberg
Förvaltningschef
Fastighetskontoret

Bilagor

1. Ateljéstrategi 2017-2020, beslut i kulturnämnden 2016-12-06 och fastighetsnämnden 2016-12-13
2. Anmälan av slutredovisning, Ateljéstrategi 2017-2020, bilaga 1, beslut i kulturnämnden och fastighetsnämnden 2021-02-16.

Attesterat av

Detta dokument har godkänts digitalt av följande personer:

Namn	Datum
Maria Jansén, Förvaltningschef	2023-09-22
Anders Kindberg, Förvaltningschef	2023-09-20