

## Instruktion för ansökan av budgetjusteringar för särskilda ändamål

Bilaga 3

*I samband med verksamhetsplan och under året finns möjligheter att söka budgetjusteringar för vissa särskilda ändamål.*

### Övergripande information

- CM2 avser driftåtgärder och CM4 avser investeringsåtgärder
- Notera att respektive flik kan ha egna specifika instruktioner.
- Om nämnden ansöker om budgetjustering för flera projekt från samma CM-pott ska nämnden själv kopiera ytterligare flikar för det ansökningsförfarandet.
  - Flikar som inte fylls i ska tas bort - Ansökningarna ska vara fullständigt ifyllda
- På fliken Sammanställning ansökningar finns stöd för att sammanställa totalt ansökt belopp med hjälp av referenser till de olika flikarna, raderna kan kopieras om flera ansökningar görs inom samma ändamål

### Samtliga ansökningar om budgetjustering görs genom:

#### 1. Ansökan i denna excel-fil

- Excel-filen ska biläggas ärendet i ILS-webb enligt tidplan

#### 2. Beslutssats i nämndens ärende

- Det ska framgå om budgetjusteringen avser kostnader (drift) eller utgifter (investering)
- Det ska framgå vilket ändamål budgetjusteringen avser (exempelvis aktivitetscenter eller klimatinvesteringar)
- Det ska framgå vilket belopp nämnden ansöker budgetjustering för

#### 3. Kortfattad summering under rubriken Budgetjusteringar i ärendet

- Det ska framgå om budgetjusteringarna som beskrivs avser investering eller drift

#### 4. Registrering i Agresso

- Ansökningar ska vara uppdelade per post och får inte klumpas ihop
- Beloppen ska registreras som miljontal med en decimal
- Ansökningar som avser driftmedel ska separeras från ansökningar som avser investeringsmedel
- De förvaltningar som begär budgetjusteringar ska registrera dem i versionen Prognos. I fältet Budgetnummer ska beloppsvärde BJxx registreras (byt ut xx till den månad då ansökan görs)
- Investeringar ska läsas in med projekt 9
- Drift ska läsas in med projekt 1
- Det ska framgå av inläsningen vad ansökan avser



## Sammanställning nämndens ansökningar

### Budgetjusteringar för investeringsåtgärder

Fliknamn	Kategori	Projektnamn	Belopp (mnkr)
3T01	Trygghetsinvesteringar	<u>Solberga BP, Trygghetsåtgärder</u>	2,6
3T02	Trygghetsinvesteringar	<u>Älvsjö IP, Trygghetsåtgärder</u>	2,0
3T03	Trygghetsinvesteringar	<u>Mälarhöjdens IP, Trygghetsåtgärder</u>	1,0
3T04	Trygghetsinvesteringar	<u>Bredängs BP, Trygghetsåtgärder</u>	3,1
3T05	Trygghetsinvesteringar	<u>Vårbergs IP, Trygghetsåtgärder</u>	1,5
3T06	Trygghetsinvesteringar	<u>Kärrtorps IP, Trygghetsåtgärder</u>	3,0
3T07	Trygghetsinvesteringar	<u>Beridarebanan, Trygghetsåtgärder</u>	4,0
3Ö01	Övriga ansökningar - Hästa gård	<u>Hästa gård, utveckling och renovering</u>	8,0
3P04	Upprustning av parklekar	<u>Farstaängens parklek, upprustning</u>	0,4
3P05	Upprustning av parklekar	<u>Forsängens parklek, upprustning</u>	0,2
3P09	Upprustning av parklekar	<u>Rinkens parklek, upprustning</u>	1,2
3K01	Klimatinvesteringar	<u>LED-belysning bollplaner</u>	27,0
3K02	Klimatinvesteringar	<u>Glasbruket 3, H3D LED-belysning mötesrum</u>	2,0
3K03	Klimatinvesteringar	<u>Pilträdet 11, Hus 05 allmänbelysning</u>	2,5
3K04	Klimatinvesteringar	<u>Stadshuset, LED-belysning plan 1-2 kontorsrum</u>	1,2
3K05	Klimatinvesteringar	<u>Kulturhuset, LED-belysning kontorsrum</u>	1,0
3K06	Klimatinvesteringar	<u>LED-belysning idrottshallar</u>	2,5
3K07	Klimatinvesteringar	<u>Elbilsladdare idrottsanläggningar</u>	4,0
3K08	Klimatinvesteringar	<u>Pilträdet 11, Hus 05 ventilationsaggregat</u>	3,5
3K09	Klimatinvesteringar	<u>Beckomberga sim och idrottshall, solcellsanläggning</u>	1,0
3K10	Klimatinvesteringar	<u>Spånga IP ishall, solcellsanläggning</u>	2,9
3K11	Klimatinvesteringar	<u>Spånga sim och idrottshall, solcellsanläggning</u>	1,2
3K12	Klimatinvesteringar	<u>Stora Mossens IP idrottshall, solcellsanläggning</u>	2,4
<b>Nämndens totalt ansökta budgetjusteringar för investeringsåtgärder</b>			<b>78,2</b>

## Övriga ansökningar - Hästa gård

### Ansökan om budgetjustering i samband med:

Verksamhetsplan

### Nämnd

Fastighetsnämnden

### Kontaktperson:

Fredrik Wilsson

### Epost:

fredrik.wilsson@stockholm.se

### Telefon:

08-508 26 792

Kontaktperson vid stadsledarstämman  
Respektive nämndcontroller

## 1. Information om åtgärd

### 1.1 Ansökan avser

Hästa gård, utveckling och renovering

### 1.2 Beskrivning av åtgärd

Varsam renovering och utveckling av byggnader inom gårdsmiljön.

Tillskapande av parkeringsplatser samt laddstolpar i den mån det är möjligt med tanke på kulturmiljö samt kulturresevervsföreskrifter.

Utredning samt iordningställande av värmestuga samt tillgänglig toalett (provisoriska lösningar kan krävas under en period).

Varsam renovering av trädgård inom gårdsmiljön, samt renovering av terrassmurar vid behov. Trädgård och terrassmurar härstammar från 1700-talet.

Utredning av vattenförsörjning till hagar, i dagsläget går dessa via kolonilotterna och detta vill vi försöka bygga bort (vi behöver egen rådighet över dessa framöver).

### 1.3 Åtgärdens syfte

Iordningställande av byggnader inför samt under utveckling av Hästa gård.

### 1.4 Åtgärdens tidplan

Denna ansökan avser den del av utveckling och renovering av Hästa gård som beräknas ske under 2025. Utvecklingen av gården kommer att ske löpande under de kommande åren. Renovering av byggnaderna är planerad för genomförande under 2024-2026, bortsett från huvudbyggnaden som är beroende av vilken verksamhet som ska nyttja denna byggnad (i dagsläget oklart).

Denna ansökan avser åtgärder som är planerade för år 2025. De renoveringsåtgärder som redovisas i ansökan kan komma att omprioriteras/justeras med hänsyn till att gården är under pågående utveckling.

## 2. Ansökt belopp, avser kostnader för 2025

2.1 Totalt belopp för denna ansökan:	<b>8,0 mnkr</b> [Summeras automatiskt]
74377 - Utveckling av Hästa gård, del av Akalla 4:1	1,8
Renovering och utveckling av lada	0,7
Översyn av trädgård och terrassmurar	0,3
Utredningar avlopp och vattenförsörjning till byggnader samt hagar	0,3
Gräva ner luftledningar (EL)	0,8
Renovering av boden/hönshuset	0,6
Utredningar inför totalrenovering av Grindstugan	0,3
Tillskapa värmestuga och tillgänglig toalett - tillfälliga lösningar kan krävas initialt.	0,4
Målning av fasad och fönster på maskinhall, lösdjursdrift, huvudbyggnad, arrendebostad och boden	1,6
Tillskapande av bil- och cykelparkering samt möjlighet till laddstolpar. Utredds maa kulturresevarsföreskrifter och kulturhistorisk miljö	0,4
Trygghetsskapande åtgärder kring gårdsmiljön	0,3
Brandberedskap och bevattningssystem - utreds	0,3
Åtgärder maskinhall	0,3
2.2 Beskrivning av åtgärdens budget	
Ansökan avser 100% finansiering av redovisade åtgärder, i enlighet med ändamålen som innefattas av CM4-bilagan i stadens budget för 2025.	
<b>3. Eventuella övriga upplysningar</b>	

**dningskontoret:**

## Klimatinvesteringar

Information om klimatinvesteringar finns på intranätet:  
Klimatinvesteringsmedel - Stockholms stads intranät

Kontakt stadsledningskontoret:  
[klimatinvesteringar@stockholm.se](mailto:klimatinvesteringar@stockholm.se)

### Ansökan om budgetjustering i samband med:

Verksamhetsplan

### Sökande nämnd:

Fastighetsnämnden

### Kontaktperson:

Fredrik Wilsson

### Roll:

Controller

### Telefon:

08-508 26 792

### Epost:

fredrik.wilsson@stockholm.se

### Namn på projekt:

LED-belysning bollplaner

### Sökt belopp (mnkr)

*Avrundat till närmsta hundratusental*

27

### 1. Projektbeskrivning

*Ansökan ska innehålla en tydlig beskrivning av den tänkta åtgärden med mål och syfte.*

#### 1.1 Projektets mål och syfte

Minskad energianvändning genom utbyt av äldre belysningsarmaturer mot ny, energieffektivare, LED-belysning

### **1.2 Koppling till relevant styrdokument**

Ange koppling till Stockholms stads klimathandlingsplan 2020-2023 eller Stockholm stads handlingsplan för klimatanpassning 2022-2025

Projektet bidrar till målpuppfyllelse av kapitel 8 i stadens Klimathandlingsplan.

### **1.3 Beskrivning av vald lösning med motivering**

Installation av ny LED-belysning med uppgraderad styrning i 27 st bollplaner.  
Efter investeringen beräknas energianvändningen minska med ca 75%.

Planerade anläggningar:

Belleve BP, Gubbängens BP, Hagsätra IP, Hjulsta BP, Lisebergs BP, Långholmens BP, Rinkeby BP, Skarpnäcks sportfält softboll, Solberga BP, Solhems BP, Stadshagens IP (2st), Store essinge IP (2st), Stureby BP, Sätra BP (2st), Södra ängby BP, Vällingby BP, Västberga IP, Västboda BP, Älvsjö IP (2st), Ängby IP (2st), Ärvinge BP

Antal armaturer som ska bytas ut

16st 11-spel á 56 armaturer  
1st 9-spels á 36 armaturer  
7st 7-spel á 36 armaturer  
1st 5-spel á 26 armaturer  
1st softboll á 26 armaturer  
1st förvaringstält á ca 30 armaturer

Antal nya armaturer

11-spel --> 18st armaturer  
9-spel --> 10st armaturer  
7-spel --> 10st armaturer  
5-spel --> 8st armaturer  
softboll --> 8st armaturer  
Förvaringstält --> 10st armaturer

### **1.4 Beräkning av CO2-reduktion eller effekt av klimatanpassning**

Om projektet avser ökad klimatnytta ska en kalkyl med beräkning av CO2-reduktion från energicentrum redovisas FÖRE och EFTER investeringen.

Om projektet avser klimatanpassning – beskriv den risk som åtgärden avser att avhjälpa eller minska och vilken effekt åtgärden förväntas få på den identifierade risken kopplat till de platsspecifika förutsättningarna.



Installerad effekt: FÖRE 1537,8 kW, EFTER 657 kW  
Koldioxidutsläpp: FÖRE 200,7 ton CO2/år, EFTER 59,9 ton CO2/år

### **1.5 Andra nyttor**

*Beskriv andra miljönyttor som biologisk mångfald, riskreducering, effekter på trygghet och social hållbarhet etc.*

Den uppgraderade styrningen gör att planbelysningen kan gå ned på en trygghetsbelysningsnivå vilket uppskattas öka den upplevda tryggheten även när anläggningen inte nyttjas

### **1.6 Nya arbetssätt eller innovation**

*Beskriv eventuella nya arbetssätt eller inslag av innovation i projektet.*

### **1.7 Uppföljning och utvärdering**

*Beskriv hur och när uppföljningen och utvärderingen av insatsen ska göras.*

Utvärdering sker via analys av elanvändning efter färdigställt projekt, jämfört med historiska värden.

## **2. Tidplan**

*Ansökan ska innehålla en tidplan med insatsens genomförande från start till uppföljning och slutredovisning. Insatsen ska vara genomförd under innevarande år.*

Utredning och projektering Q1 2025. Genomförande Q2-Q4 2025.

## **3. Beskrivning av utgifter och eventuell medfinansiering**

*Ansökan ska redovisa insatsens totala investering uppdelat på relevanta kostnadsposter. Eventuell egen medfinansiering redovisas och extern medfinansiering redovisas i förekommande fall. Om insatsen till del ska genomföras av annan nämnd eller bolagsstyrelse ska denna del specificeras.*

Utredning och projektering 5%, genomförande 95%

## **4. Påverkan på framtida driftkostnader**

*Av ansökan ska det framgå om och/eller hur insatsen kan förväntas påverka nämndens eller annan nämnd/styrelses framtida driftutgifter/kostnader, inklusive kapitalkostnader.*

Besparing driftkostnader: 5535 tkr/år

## **5. Projektansökan har stämts av med stödfunktion**

Energicentrum
<b>5.1</b> Eventuell kommentar från stödfunktion
Granskat och godkänt
<b>6. Övriga upplysningar</b>
Inga övriga upplysningar
<b>7. Bilagor</b>
Inga bilagor

## Klimatinvesteringar

Information om klimatinvesteringar finns på intranätet:  
Klimatinvesteringsmedel - Stockholms stads intranät

Kontakt stadsledningskontoret:  
[klimatinvesteringar@stockholm.se](mailto:klimatinvesteringar@stockholm.se)

### Ansökan om budgetjustering i samband med:

Verksamhetsplan

### Sökande nämnd:

Fastighetsnämnden

### Kontaktperson:

Fredrik Wilsson

### Roll:

Controller

### Telefon:

08-508 26 792

### Epost:

fredrik.wilsson@stockholm.se

### Namn på projekt:

Glasbruket 3, H3D LED-belysning mötesrum

### Sökt belopp (mnkr)

*Avrundat till närmsta hundratusental*

2

### 1. Projektbeskrivning

*Ansökan ska innehålla en tydlig beskrivning av den tänkta åtgärden med mål och syfte.*

#### 1.1 Projektets mål och syfte

Minskad energianvändning genom utbyt av ca 450 st äldre belysningsarmaturer mot ny, energieffektivare, LED-belysning

### **1.2 Koppling till relevant styrdokument**

Ange koppling till Stockholms stads klimathandlingsplan 2020-2023 eller Stockholm stads handlingsplan för klimatanpassning 2022-2025

Projektet bidrar till målpuppfyllelse av kapitel 8 i stadens Klimathandlingsplan.

### **1.3 Beskrivning av vald lösning med motivering**

Installation av ny LED-belysning med uppgraderad styrning förväntas minska energiförbrukningen med ca 75%

### **1.4 Beräkning av CO2-reduktion eller effekt av klimatanpassning**

Om projektet avser ökad klimatnytta ska en kalkyl med beräkning av CO2-reduktion från energicentrum redovisas FÖRE och EFTER investeringen.

Om projektet avser klimatanpassning – beskriv den risk som åtgärden avser att avhjälpa eller minska och vilken effekt åtgärden förväntas få på den identifierade risken kopplat till de platsspecifika förutsättningarna.

Installerad effekt: FÖRE 60,8 kW, EFTER 36 kW

Koldioxidutsläpp: FÖRE 5,4 ton CO2/år, EFTER 2,4 ton CO2/år

### **1.5 Andra nyttor**

Beskriv andra miljönyttor som biologisk mångfald, riskreducering, effekter på trygghet och social hållbarhet etc.

### **1.6 Nya arbetssätt eller innovation**

Beskriv eventuella nya arbetssätt eller inslag av innovation i projektet.

### **1.7 Uppföljning och utvärdering**

Beskriv hur och när uppföljningen och utvärderingen av insatsen ska göras.

Utvärdering sker via analys av elanvändning efter färdigställt projekt, jämfört med historiska värden.

## **2. Tidplan**

Ansökan ska innehålla en tidplan med insatsens genomförande från start till uppföljning och slutredovisning. Insatsen ska vara genomförd under innevarande år.

Utredning och projektering Q1 2025. Genomförande Q2-Q3 2025.

<b>3. Beskrivning av utgifter och eventuell medfinansiering</b>
<i>Ansökan ska redovisa insatsens totala investering uppdelat på relevanta kostnadsposter. Eventuell egen medfinansiering redovisas och extern medfinansiering redovisas i förekommande fall. Om insatsen till del ska genomföras av annan nämnd eller bolagsstyrelse ska denna del specificeras.</i>
Utredning och projektering 5%, genomförande 95%
<b>4. Påverkan på framtida driftkostnader</b>
<i>Av ansökan ska det framgå om och/eller hur insatsen kan förväntas påverka nämndens eller annan nämnd/styrelses framtida driftutgifter/kostnader, inklusive kapitalkostnader.</i>
Besparing driftkostnader: 129 tkr/år
<b>5. Projektansökan har stämts av med stödfunktion</b>
Energicentrum
<b>5.1 Eventuell kommentar från stödfunktion</b>
Granskat och godkänt
<b>6. Övriga upplysningar</b>
Inga övriga upplysningar
<b>7. Bilagor</b>
Inga bilagor

## Klimatinvesteringar

Information om klimatinvesteringar finns på intranätet:  
Klimatinvesteringsmedel - Stockholms stads intranät

Kontakt stadsledningskontoret:  
[klimatinvesteringar@stockholm.se](mailto:klimatinvesteringar@stockholm.se)

### Ansökan om budgetjustering i samband med:

Verksamhetsplan

### Sökande nämnd:

Fastighetsnämnden

### Kontaktperson:

Fredrik Wilsson

### Roll:

Controller

### Telefon:

08-508 26 792

### Epost:

fredrik.wilsson@stockholm.se

### Namn på projekt:

Pilträdet 11, Hus 05 allmänbelysning

### Sökt belopp (mnkr)

*Avrundat till närmsta hundrausental*

2,5

### 1. Projektbeskrivning

*Ansökan ska innehålla en tydlig beskrivning av den tänkta åtgärden med mål och syfte.*

#### 1.1 Projektets mål och syfte

Minskad energianvändning genom utbyt av ca 800 st äldre belysningsarmaturer mot ny, energieffektivare, LED-belysning

### **1.2 Koppling till relevant styrdokument**

Ange koppling till Stockholms stads klimathandlingsplan 2020-2023 eller Stockholm stads handlingsplan för klimatanpassning 2022-2025

Projektet bidrar till målpuppfyllelse av kapitel 8 i stadens Klimathandlingsplan.

### **1.3 Beskrivning av vald lösning med motivering**

Installation av ny LED-belysning med uppgraderad styrning förväntas minska energiförbrukningen med ca 75%

### **1.4 Beräkning av CO2-reduktion eller effekt av klimatanpassning**

Om projektet avser ökad klimatnytta ska en kalkyl med beräkning av CO2-reduktion från energicentrum redovisas FÖRE och EFTER investeringen.

Om projektet avser klimatanpassning – beskriv den risk som åtgärden avser att avhjälpa eller minska och vilken effekt åtgärden förväntas få på den identifierade risken kopplat till de platsspecifika förutsättningarna.

Installerad effekt: FÖRE 108 kW, EFTER 64 kW

Koldioxidutsläpp: FÖRE 9,6 ton CO2/år, EFTER 4,2 ton CO2/år

### **1.5 Andra nyttor**

Beskriv andra miljönyttor som biologisk mångfald, riskreducering, effekter på trygghet och social hållbarhet etc.

### **1.6 Nya arbetssätt eller innovation**

Beskriv eventuella nya arbetssätt eller inslag av innovation i projektet.

### **1.7 Uppföljning och utvärdering**

Beskriv hur och när uppföljningen och utvärderingen av insatsen ska göras.

Utvärdering sker via analys av elanvändning efter färdigställt projekt, jämfört med historiska värden.

## **2. Tidplan**

Ansökan ska innehålla en tidplan med insatsens genomförande från start till uppföljning och slutredovisning. Insatsen ska vara genomförd under innevarande år.

Utredning och projektering Q1 2025. Genomförande Q2-Q3 2025.

<b>3. Beskrivning av utgifter och eventuell medfinansiering</b>
<i>Ansökan ska redovisa insatsens totala investering uppdelat på relevanta kostnadsposter. Eventuell egen medfinansiering redovisas och extern medfinansiering redovisas i förekommande fall. Om insatsen till del ska genomföras av annan nämnd eller bolagsstyrelse ska denna del specificeras.</i>
Utredning och projektering 5%, genomförande 95%
<b>4. Påverkan på framtida driftkostnader</b>
<i>Av ansökan ska det framgå om och/eller hur insatsen kan förväntas påverka nämndens eller annan nämnd/styrelses framtida driftutgifter/kostnader, inklusive kapitalkostnader.</i>
Besparing driftkostnader: 229 tkr/år
<b>5. Projektansökan har stämts av med stödfunktion</b>
Energicentrum
<b>5.1 Eventuell kommentar från stödfunktion</b>
Granskat och godkänt
<b>6. Övriga upplysningar</b>
Inga övriga upplysningar
<b>7. Bilagor</b>
Inga bilagor



## Klimatinvesteringar

Information om klimatinvesteringar finns på intranätet:  
Klimatinvesteringsmedel - Stockholms stads intranät

Kontakt stadsledningskontoret:  
[klimatinvesteringar@stockholm.se](mailto:klimatinvesteringar@stockholm.se)

### Ansökan om budgetjustering i samband med:

Verksamhetsplan

### Sökande nämnd:

Fastighetsnämnden

### Kontaktperson:

Fredrik Wilsson

### Roll:

Controller

### Telefon:

08-508 26 792

### Epost:

fredrik.wilsson@stockholm.se

### Namn på projekt:

Stadshuset, LED-belysning plan 1-2 kontorsrum

### Sökt belopp (mnkr)

*Avrundat till närmsta hundratusental*

1,2

### 1. Projektbeskrivning

*Ansökan ska innehålla en tydlig beskrivning av den tänkta åtgärden med mål och syfte.*

#### 1.1 Projektets mål och syfte

Minskad energianvändning genom utbyt av ca 300 st äldre belysningsarmaturer mot ny, energieffektivare, LED-belysning

### **1.2 Koppling till relevant styrdokument**

Ange koppling till Stockholms stads klimathandlingsplan 2020-2023 eller Stockholm stads handlingsplan för klimatanpassning 2022-2025

Projektet bidrar till målpuppfyllelse av kapitel 8 i stadens Klimathandlingsplan.

### **1.3 Beskrivning av vald lösning med motivering**

Installation av ny LED-belysning med uppgraderad styrning förväntas minska energiförbrukningen med ca 75%

### **1.4 Beräkning av CO2-reduktion eller effekt av klimatanpassning**

Om projektet avser ökad klimatnytta ska en kalkyl med beräkning av CO2-reduktion från energicentrum redovisas FÖRE och EFTER investeringen.

Om projektet avser klimatanpassning – beskriv den risk som åtgärden avser att avhjälpa eller minska och vilken effekt åtgärden förväntas få på den identifierade risken kopplat till de platsspecifika förutsättningarna.

Installerad effekt: FÖRE 40,5 kW, EFTER 24 kW

Koldioxidutsläpp: FÖRE 3,6 ton CO2/år, EFTER 1,6 ton CO2/år

### **1.5 Andra nyttor**

Beskriv andra miljönyttor som biologisk mångfald, riskreducering, effekter på trygghet och social hållbarhet etc.

### **1.6 Nya arbetssätt eller innovation**

Beskriv eventuella nya arbetssätt eller inslag av innovation i projektet.

### **1.7 Uppföljning och utvärdering**

Beskriv hur och när uppföljningen och utvärderingen av insatsen ska göras.

Utvärdering sker via analys av elanvändning efter färdigställt projekt, jämfört med historiska värden.

## **2. Tidplan**

Ansökan ska innehålla en tidplan med insatsens genomförande från start till uppföljning och slutredovisning. Insatsen ska vara genomförd under innevarande år.

Utredning och projektering Q1 2025. Genomförande Q2-Q3 2025.

<b>3. Beskrivning av utgifter och eventuell medfinansiering</b>
<i>Ansökan ska redovisa insatsens totala investering uppdelat på relevanta kostnadsposter. Eventuell egen medfinansiering redovisas och extern medfinansiering redovisas i förekommande fall. Om insatsen till del ska genomföras av annan nämnd eller bolagsstyrelse ska denna del specificeras.</i>
Utredning och projektering 5%, genomförande 95%
<b>4. Påverkan på framtida driftkostnader</b>
<i>Av ansökan ska det framgå om och/eller hur insatsen kan förväntas påverka nämndens eller annan nämnd/styrelses framtida driftutgifter/kostnader, inklusive kapitalkostnader.</i>
Besparing driftkostnader: 86 tkr/år
<b>5. Projektansökan har stämts av med stödfunktion</b>
Energicentrum
<b>5.1 Eventuell kommentar från stödfunktion</b>
Granskat och godkänt
<b>6. Övriga upplysningar</b>
Inga övriga upplysningar
<b>7. Bilagor</b>
Inga bilagor

## Klimatinvesteringar

Information om klimatinvesteringar finns på intranätet:  
Klimatinvesteringsmedel - Stockholms stads intranät

Kontakt stadsledningskontoret:  
[klimatinvesteringar@stockholm.se](mailto:klimatinvesteringar@stockholm.se)

### Ansökan om budgetjustering i samband med:

Verksamhetsplan

### Sökande nämnd:

Fastighetsnämnden

### Kontaktperson:

Fredrik Wilsson

### Roll:

Controller

### Telefon:

08-508 26 792

### Epost:

fredrik.wilsson@stockholm.se

### Namn på projekt:

Kulturhuset, LED-belysning kontorsrum

### Sökt belopp (mnkr)

*Avrundat till närmsta hundratusental*

1,0

### 1. Projektbeskrivning

*Ansökan ska innehålla en tydlig beskrivning av den tänkta åtgärden med mål och syfte.*

#### 1.1 Projektets mål och syfte

Minskad energianvändning genom utbyt av ca 200 st äldre belysningsarmaturer mot ny, energieffektivare, LED-belysning

### **1.2 Koppling till relevant styrdokument**

Ange koppling till Stockholms stads klimathandlingsplan 2020-2023 eller Stockholm stads handlingsplan för klimatanpassning 2022-2025

Projektet bidrar till målpuppfyllelse av kapitel 8 i stadens Klimathandlingsplan.

### **1.3 Beskrivning av vald lösning med motivering**

Installation av ny LED-belysning med uppgraderad styrning förväntas minska energiförbrukningen med ca 50%

### **1.4 Beräkning av CO2-reduktion eller effekt av klimatanpassning**

Om projektet avser ökad klimatnytta ska en kalkyl med beräkning av CO2-reduktion från energicentrum redovisas FÖRE och EFTER investeringen.

Om projektet avser klimatanpassning – beskriv den risk som åtgärden avser att avhjälpa eller minska och vilken effekt åtgärden förväntas få på den identifierade risken kopplat till de platsspecifika förutsättningarna.

Installerad effekt: FÖRE 14,5 kW, EFTER 8 kW

Koldioxidutsläpp: FÖRE 1,3 ton CO2/år, EFTER 0,5 ton CO2/år

### **1.5 Andra nyttor**

Beskriv andra miljönyttor som biologisk mångfald, riskreducering, effekter på trygghet och social hållbarhet etc.

### **1.6 Nya arbetssätt eller innovation**

Beskriv eventuella nya arbetssätt eller inslag av innovation i projektet.

### **1.7 Uppföljning och utvärdering**

Beskriv hur och när uppföljningen och utvärderingen av insatsen ska göras.

Utvärdering sker via analys av elanvändning efter färdigställt projekt, jämfört med historiska värden.

## **2. Tidplan**

Ansökan ska innehålla en tidplan med insatsens genomförande från start till uppföljning och slutredovisning. Insatsen ska vara genomförd under innevarande år.

Utredning och projektering Q1 2025. Genomförande Q2 2025-Q3 2026.

<b>3. Beskrivning av utgifter och eventuell medfinansiering</b>
<i>Ansökan ska redovisa insatsens totala investering uppdelat på relevanta kostnadsposter. Eventuell egen medfinansiering redovisas och extern medfinansiering redovisas i förekommande fall. Om insatsen till del ska genomföras av annan nämnd eller bolagsstyrelse ska denna del specificeras.</i>
Utredning och projektering 5%, genomförande 95%
<b>4. Påverkan på framtida driftkostnader</b>
<i>Av ansökan ska det framgå om och/eller hur insatsen kan förväntas påverka nämndens eller annan nämnd/styrelses framtida driftutgifter/kostnader, inklusive kapitalkostnader.</i>
Besparing driftkostnader: 32 tkr/år
<b>5. Projektansökan har stämts av med stödfunktion</b>
Energicentrum
<b>5.1 Eventuell kommentar från stödfunktion</b>
Granskat och godkänt
<b>6. Övriga upplysningar</b>
Inga övriga upplysningar
<b>7. Bilagor</b>
Inga bilagor

## Klimatinvesteringar

Information om klimatinvesteringar finns på intranätet:  
Klimatinvesteringsmedel - Stockholms stads intranät

Kontakt stadsledningskontoret:  
[klimatinvesteringar@stockholm.se](mailto:klimatinvesteringar@stockholm.se)

### Ansökan om budgetjustering i samband med:

Verksamhetsplan

### Sökande nämnd:

Fastighetsnämnden

### Kontaktperson:

Fredrik Wilsson

### Roll:

Controller

### Telefon:

08-508 26 792

### Epost:

fredrik.wilsson@stockholm.se

### Namn på projekt:

LED-belysning idrottshallar

### Sökt belopp (mnkr)

*Avrundat till närmsta hundratusental*

2,5

### 1. Projektbeskrivning

*Ansökan ska innehålla en tydlig beskrivning av den tänkta åtgärden med mål och syfte.*

#### 1.1 Projektets mål och syfte

Minskad energianvändning genom utbyt av äldre belysningsarmaturer mot ny, energieffektivare, LED-belysning. Projektet avser allmänbelysning och driftutrymmen på Enskedehallen, Skanstullshallen, S:t Erikshallen och Sjöstadshallen, ca 300 armaturer per anläggning.

<b>1.2 Koppling till relevant styrdokument</b>
Ange koppling till Stockholms stads klimathandlingsplan 2020-2023 eller Stockholm stads handlingsplan för klimatanpassning 2022-2025
Projektet bidrar till måluppfyllelse av kapitel 8 i stadens Klimathandlingsplan.
<b>1.3 Beskrivning av vald lösning med motivering</b>
Installation av ny LED-belysning med uppgraderad styrning förväntas minska energiförbrukningen med ca 50%
<b>1.4 Beräkning av CO2-reduktion eller effekt av klimatanpassning</b>
Om projektet avser ökad klimatnytta ska en kalkyl med beräkning av CO2-reduktion från energicentrum redovisas FÖRE och EFTER investeringen. Om projektet avser klimatanpassning – beskriv den risk som åtgärden avser att avhjälpa eller minska och vilken effekt åtgärden förväntas få på den identifierade risken kopplat till de platsspecifika förutsättningarna.
Installerad effekt: FÖRE 87 kW, EFTER 48 kW Koldioxidutsläpp: FÖRE 7,7 ton CO2/år, EFTER 3,1 ton CO2/år
<b>1.5 Andra nyttor</b>
Beskriv andra miljönyttor som biologisk mångfald, riskreducering, effekter på trygghet och social hållbarhet etc.
-----
<b>1.6 Nya arbetssätt eller innovation</b>
Beskriv eventuella nya arbetssätt eller inslag av innovation i projektet.
-----
<b>1.7 Uppföljning och utvärdering</b>
Beskriv hur och när uppföljningen och utvärderingen av insatsen ska göras.
Utvärdering sker via analys av elanvändning efter färdigställt projekt, jämfört med historiska värden.
<b>2. Tidplan</b>
Ansökan ska innehålla en tidplan med insatsens genomförande från start till uppföljning och slutredovisning. Insatsen ska vara genomförd under innevarande år.



Utredning och projektering Q1 2025. Genomförande Q2-Q4 2025.

### 3. Beskrivning av utgifter och eventuell medfinansiering

*Ansökan ska redovisa insatsens totala investering uppdelat på relevanta kostnadsposter. Eventuell egen medfinansiering redovisas och extern medfinansiering redovisas i förekommande fall. Om insatsen till del ska genomföras av annan nämnd eller bolagsstyrelse ska denna del specificeras.*

Utredning och projektering 5%, genomförande 95%

### 4. Påverkan på framtida driftkostnader

*Av ansökan ska det framgå om och/eller hur insatsen kan förväntas påverka nämndens eller annan nämnd/styrelses framtida driftutgifter/kostnader, inklusive kapitalkostnader.*

Besparing driftkostnader: 194 tkr/år

### 5. Projektansökan har stämts av med stödfunktion

Energicentrum

#### 5.1 Eventuell kommentar från stödfunktion

Granskat och godkänt

### 6. Övriga upplysningar

Inga övriga upplysningar

### 7. Bilagor

Inga bilagor

## Klimatinvesteringar

Information om klimatinvesteringar finns på intranätet:  
Klimatinvesteringsmedel - Stockholms stads intranät

Kontakt stadsledningskontoret:  
[klimatinvesteringar@stockholm.se](mailto:klimatinvesteringar@stockholm.se)

### Ansökan om budgetjustering i samband med:

Verksamhetsplan

### Sökande nämnd:

Fastighetsnämnden

### Kontaktperson:

Fredrik Wilsson

### Roll:

Controller

### Telefon:

08-508 26 792

### Epost:

fredrik.wilsson@stockholm.se

### Namn på projekt:

Elbilsladdare idrottsanläggningar

### Sökt belopp (mnkr)

*Avrundat till närmsta hundratusental*

4,0

### 1. Projektbeskrivning

*Ansökan ska innehålla en tydlig beskrivning av den tänkta åtgärden med mål och syfte.*

#### 1.1 Projektets mål och syfte

Minskad koldioxidutsläpp genom installation av elbilsladdare på idrottsanläggningar (Spånga IP, Grimsta IP, Farsta IP, Mälarhöjdens IP). Målet är att installera ca 20 st elbilsplatser på varje anläggning.

### **1.2 Koppling till relevant styrdokument**

Ange koppling till Stockholms stads klimathandlingsplan 2020-2023 eller Stockholm stads handlingsplan för klimatanpassning 2022-2025

Projektet bidrar till målpuppfyllelse av kapitel 8 i stadens Klimathandlingsplan.

### **1.3 Beskrivning av vald lösning med motivering**

Minskad koldioxidutsläpp genom installation av elbilsladdare

### **1.4 Beräkning av CO2-reduktion eller effekt av klimatanpassning**

Om projektet avser ökad klimatnytta ska en kalkyl med beräkning av CO2-reduktion från energicentrum redovisas FÖRE och EFTER investeringen.

Om projektet avser klimatanpassning – beskriv den risk som åtgärden avser att avhjälpa eller minska och vilken effekt åtgärden förväntas få på den identifierade risken kopplat till de platsspecifika förutsättningarna.

Koldioxidutsläpp: FÖRE 222,6 ton CO2/år, EFTER 12,9 ton CO2/år

### **1.5 Andra nyttor**

Beskriv andra miljönyttor som biologisk mångfald, riskreducering, effekter på trygghet och social hållbarhet etc.

### **1.6 Nya arbetssätt eller innovation**

Beskriv eventuella nya arbetssätt eller inslag av innovation i projektet.

### **1.7 Uppföljning och utvärdering**

Beskriv hur och när uppföljningen och utvärderingen av insatsen ska göras.

Utvärdering sker via analys av elanvändning efter färdigställt projekt, jämfört med historiska värden.

## **2. Tidplan**

Ansökan ska innehålla en tidplan med insatsens genomförande från start till uppföljning och slutredovisning. Insatsen ska vara genomförd under innevarande år.

Utredning och projektering Q1 2025. Genomförande Q2-Q4 2025

## **3. Beskrivning av utgifter och eventuell medfinansiering**

*Ansökan ska redovisa insatsens totala investering uppdelat på relevanta kostnadsposter. Eventuell egen medfinansiering redovisas och extern medfinansiering redovisas i förekommande fall. Om insatsen till del ska genomföras av annan nämnd eller bolagsstyrelse ska denna del specificeras.*

Utredning och projektering 5%, genomförande 95%

#### **4. Påverkan på framtida driftkostnader**

*Av ansökan ska det framgå om och/eller hur insatsen kan förväntas påverka nämndens eller annan nämnd/styrelses framtida driftutgifter/kostnader, inklusive kapitalkostnader.*

Investeringen kan komma att innebära en ökad driftkostnad (elanvändning) om inte en betallösning kan ordnas för elbilsladdarna.

#### **5. Projektansökan har stämts av med stödfunktion**

Energicentrum

##### **5.1 Eventuell kommentar från stödfunktion**

Granskat och godkänt

#### **6. Övriga upplysningar**

Inga övriga upplysningar

#### **7. Bilagor**

Inga bilagor

## Klimatinvesteringar

Information om klimatinvesteringar finns på intranätet:  
Klimatinvesteringsmedel - Stockholms stads intranät

Kontakt stadsledningskontoret:  
[klimatinvesteringar@stockholm.se](mailto:klimatinvesteringar@stockholm.se)

### Ansökan om budgetjustering i samband med:

Verksamhetsplan

### Sökande nämnd:

Fastighetsnämnden

### Kontaktperson:

Fredrik Wilsson

### Roll:

Controller

### Telefon:

08-508 26 792

### Epost:

fredrik.wilsson@stockholm.se

### Namn på projekt:

Pilträdet 11, Hus 05 ventilationsaggregat

### Sökt belopp (mnkr)

*Avrundat till närmsta hundratusental*

3,5

### 1. Projektbeskrivning

*Ansökan ska innehålla en tydlig beskrivning av den tänkta åtgärden med mål och syfte.*

#### 1.1 Projektets mål och syfte

Minskad energianvändning genom byte av ett gammalt ventilationsaggregat och styrsystem.

#### 1.2 Koppling till relevant styrdokument

Ange koppling till Stockholms stads klimathandlingsplan 2020-2023 eller Stockholm stads handlingsplan för klimatanpassning 2022-2025

Projektet bidrar till målpuppfyllelse av kapitel 8 i stadens Klimathandlingsplan.

### **1.3 Beskrivning av vald lösning med motivering**

Ersättning av ett ventilationsaggregat som beräknas kunna minska energianvändningen med minst 50%. Det befintliga aggregatet är ca 30 år gammalt, mycket energiineffektivt och har en dålig värmeåtervinning.

### **1.4 Beräkning av CO2-reduktion eller effekt av klimatanpassning**

Om projektet avser ökad klimatnytta ska en kalkyl med beräkning av CO2-reduktion från energicentrum redovisas FÖRE och EFTER investeringen.

Om projektet avser klimatanpassning – beskriv den risk som åtgärden avser att avhjälpa eller minska och vilken effekt åtgärden förväntas få på den identifierade risken kopplat till de platsspecifika förutsättningarna.

Ventilationsaggregatens årliga energianvändning beräknas minska från 240 MWh/år till 120 MWh/år.

Koldioxidutsläpp: FÖRE 11,0 ton CO2/år, EFTER 5,5 ton CO2/år

Den nya värmeåtervinningen kommer även att innebära en minskad behov av fjärrvärme, uppskattningsvis en 10% av nuvarande 530 MWh/år

Koldioxidutsläpp: FÖRE 28,5 ton CO2/år, EFTER 25,6 ton CO2/år

### **1.5 Andra nyttor**

Beskriv andra miljönyttor som biologisk mångfald, riskreducering, effekter på trygghet och social hållbarhet etc.

### **1.6 Nya arbetssätt eller innovation**

Beskriv eventuella nya arbetssätt eller inslag av innovation i projektet.

### **1.7 Uppföljning och utvärdering**

Beskriv hur och när uppföljningen och utvärderingen av insatsen ska göras.

Utvärdering sker via analys av elanvändning efter färdigställt projekt, jämfört med historiska värden.

## **2. Tidplan**

Ansökan ska innehålla en tidplan med insatsens genomförande från start till uppföljning och slutredovisning. Insatsen ska vara genomförd under innevarande år.

Projektering pågår, slutförs under 2024. Genomförande under verksamhetens sommaruppehåll 2025.

### 3. Beskrivning av utgifter och eventuell medfinansiering

Ansökan ska redovisa insatsens totala investering uppdelat på relevanta kostnadsposter. Eventuell egen medfinansiering redovisas och extern medfinansiering redovisas i förekommande fall. Om insatsen till del ska genomföras av annan nämnd eller bolagsstyrelse ska denna del specificeras.

Genomförande 100%

### 4. Påverkan på framtida driftkostnader

Av ansökan ska det framgå om och/eller hur insatsen kan förväntas påverka nämndens eller annan nämnd/styrelses framtida driftutgifter/kostnader, inklusive kapitalkostnader.

Besparing driftkostnader: 360 tkr/år

### 5. Projektansökan har stämts av med stödfunktion

Energicentrum

#### 5.1 Eventuell kommentar från stödfunktion

Granskat och godkänt

### 6. Övriga upplysningar

Inga övriga upplysningar

### 7. Bilagor

Inga bilagor

## Klimatinvesteringar

Information om klimatinvesteringar finns på intranätet:

Klimatinvesteringsmedel - Stockholms stads intranät

Kontakt stadsledningskontoret:

[klimatinvesteringar@stockholm.se](mailto:klimatinvesteringar@stockholm.se)

### Ansökan om budgetjustering i samband med:

Verksamhetsplan

### Sökande nämnd:

Fastighetsnämnden

### Kontaktperson:

Fredrik Wilsson

### Roll:

Controller

### Telefon:

08-508 267 92

### Epost:

[fredrik.wilsson@stockholm.se](mailto:fredrik.wilsson@stockholm.se)

### Namn på projekt:

Beckomberga sim och idrottshall, solcellsanläggning

### Sökt belopp (mnkr)

*Avrundat till närmsta hundratusental*

1

### 1. Projektbeskrivning

*Ansökan ska innehålla en tydlig beskrivning av den tänkta åtgärden med mål och syfte.*

#### 1.1 Projektets mål och syfte

Projektet avser att installera solcellspaneler på ishallens taket. Solcellssystemets sammanlagda effekt beräknas uppgå till 50 kWp och bedöms kunna producera cirka 48 000 kWh årligen.

#### 1.2 Koppling till relevant styrdokument



<i>Ange koppling till Stockholms stads klimathandlingsplan 2020-2023 eller Stockholm stads handlingsplan för klimatanpassning 2022-2025</i>
Projektet bidrar till måluppfyllelse av kapitel 5 i stadens Klimathandlingsplan (Åtgärder inom elproduktion och användning, mål Produktion av solenergi inom stadens organisation)
<b>1.3 Beskrivning av vald lösning med motivering</b>
Installation av 50 kW solcellsanläggning. Anläggningen uppskattas ha en livslängd på 25 år med byte av växelriktare och kablage vart 10de år.
<b>1.4 Beräkning av CO2-reduktion eller effekt av klimatanpassning</b>
<i>Om projektet avser ökad klimatnytta ska en kalkyl med beräkning av CO2-reduktion från energicentrum redovisas FÖRE och EFTER investeringen.</i> <i>Om projektet avser klimatanpassning – beskriv den risk som åtgärden avser att avhjälpa eller minska och vilken effekt åtgärden förväntas få på den identifierade risken kopplat till de platsspecifika förutsättningarna.</i>
48 MWh med emmisionsfaktor 42,6 g/kWh ger en beräknad CO2 reduktion med 2 ton CO2/år
<b>1.5 Andra nyttor</b>
<i>Beskriv andra miljönyttor som biologisk mångfald, riskreducering, effekter på trygghet och social hållbarhet etc.</i> -----
<b>1.6 Nya arbetssätt eller innovation</b>
<i>Beskriv eventuella nya arbetssätt eller inslag av innovation i projektet.</i> -----
<b>1.7 Uppföljning och utvärdering</b>
<i>Beskriv hur och när uppföljningen och utvärderingen av insatsen ska göras.</i> Utvärdering sker via analys av elanvändning efter färdigställt projekt, jämfört med historiska värden.
<b>2. Tidplan</b>
<i>Ansökan ska innehålla en tidplan med insatsens genomförande från start till uppföljning och slutredovisning. Insatsen ska vara genomförd under innevarande år.</i> Utredning och projektering Q1 2025. Genomförande sommar/höst 2025.
<b>3. Beskrivning av utgifter och eventuell medfinansiering</b>

### Avstämning med Energicentrum

El: 42,6 g/kWh

*Ansökan ska redovisa insatsens totala investering uppdelat på relevanta kostnadsposter. Eventuell egen medfinansiering redovisas och extern medfinansiering redovisas i förekommande fall. Om insatsen till del ska genomföras av annan nämnd eller bolagsstyrelse ska denna del specificeras.*

Utredning och projektering 5%, genomförande 95%

#### **4. Påverkan på framtida driftkostnader**

*Av ansökan ska det framgå om och/eller hur insatsen kan förväntas påverka nämndens eller annan nämnd/styrelses framtida driftutgifter/kostnader, inklusive kapitalkostnader.*

Besparing driftkostnader: 86 tkr/år

#### **5. Projektansökan har stämts av med stödfunktion**

Energicentrum

##### **5.1 Eventuell kommentar från stödfunktion**

Granskat och godkänt

#### **6. Övriga upplysningar**

Inga övriga upplysningar

#### **7. Bilagor**

Inga bilagor

**Kontakt vid stadsledningskontoret:**

[klimatestateringar@stockholm.se](mailto:klimatestateringar@stockholm.se)

## Klimatinvesteringar

Information om klimatinvesteringar finns på intranätet:

Klimatinvesteringsmedel - Stockholms stads intranät

Kontakt stadsledningskontoret:

[klimatinvesteringar@stockholm.se](mailto:klimatinvesteringar@stockholm.se)

### Ansökan om budgetjustering i samband med:

Verksamhetsplan

### Sökande nämnd:

Fastighetsnämnden

### Kontaktperson:

Fredrik Wilsson

### Roll:

Controller

### Telefon:

08-508 267 92

### Epost:

[fredrik.wilsson@stockholm.se](mailto:fredrik.wilsson@stockholm.se)

### Namn på projekt:

Spånga IP ishall, solcellsanläggning

### Sökt belopp (mkr)

*Avrundat till närmsta hundratusental*

2,9

### 1. Projektbeskrivning

*Ansökan ska innehålla en tydlig beskrivning av den tänkta åtgärden med mål och syfte.*

#### 1.1 Projektets mål och syfte

Projektet avser att installera solcellspaneler på ishallens taket. Solcellssystemets sammanlagda effekt beräknas uppgå till 170 kWp och bedöms kunna producera cirka 160 000 kWh årligen.

#### 1.2 Koppling till relevant styrdokument

Ange koppling till Stockholms stads klimathandlingsplan 2020-2023 eller Stockholm stads handlingsplan för klimatanpassning 2022-2025
Projektet bidrar till måluppfyllelse av kapitel 5 i stadens Klimathandlingsplan (Åtgärder inom elproduktion och användning, mål Produktion av solenergi inom stadens organisation)
<b>1.3 Beskrivning av vald lösning med motivering</b>
Installation av 170 kW solcellsanläggning. Anläggningen uppskattas ha en livslängd på 25 år med byte av växelriktare och kablage vart 10de år.
<b>1.4 Beräkning av CO2-reduktion eller effekt av klimatanpassning</b>
Om projektet avser ökad klimatnytta ska en kalkyl med beräkning av CO2-reduktion från energicentrum redovisas FÖRE och EFTER investeringen. Om projektet avser klimatanpassning – beskriv den risk som åtgärden avser att avhjälpa eller minska och vilken effekt åtgärden förväntas få på den identifierade risken kopplat till de platsspecifika förutsättningarna.
160 MWh med emmissionsfaktor 42,6 g/kWh ger en beräknad CO2 reduktion med 6,8 ton CO2/år
<b>1.5 Andra nyttor</b>
Beskriv andra miljönyttor som biologisk mångfald, riskreducering, effekter på trygghet och social hållbarhet etc. -----
<b>1.6 Nya arbetssätt eller innovation</b>
Beskriv eventuella nya arbetssätt eller inslag av innovation i projektet. -----
<b>1.7 Uppföljning och utvärdering</b>
Beskriv hur och när uppföljningen och utvärderingen av insatsen ska göras. Utvärdering sker via analys av elanvändning efter färdigställt projekt, jämfört med historiska värden.
<b>2. Tidplan</b>
Ansökan ska innehålla en tidplan med insatsens genomförande från start till uppföljning och slutredovisning. Insatsen ska vara genomförd under innevarande år. Utredning och projektering Q1 2025. Genomförande sommar/höst 2025.
<b>3. Beskrivning av utgifter och eventuell medfinansiering</b>

### Avstämning med Energicentrum

El: 42,6 g/kWh

*Ansökan ska redovisa insatsens totala investering uppdelat på relevanta kostnadsposter. Eventuell egen medfinansiering redovisas och extern medfinansiering redovisas i förekommande fall. Om insatsen till del ska genomföras av annan nämnd eller bolagsstyrelse ska denna del specificeras.*

Utredning och projektering 5%, genomförande 95%

#### **4. Påverkan på framtida driftkostnader**

*Av ansökan ska det framgå om och/eller hur insatsen kan förväntas påverka nämndens eller annan nämnd/styrelses framtida driftutgifter/kostnader, inklusive kapitalkostnader.*

Besparing driftkostnader: 260 tkr/år

#### **5. Projektansökan har stämts av med stödfunktion**

Energicentrum

##### **5.1 Eventuell kommentar från stödfunktion**

Granskat och godkänt

#### **6. Övriga upplysningar**

Inga övriga upplysningar

#### **7. Bilagor**

Inga bilagor

**Kontakt vid stadsledningskontoret:**

[klimatestateringar@stockholm.se](mailto:klimatestateringar@stockholm.se)

## Klimatinvesteringar

Information om klimatinvesteringar finns på intranätet:

Klimatinvesteringsmedel - Stockholms stads intranät

Kontakt stadsledningskontoret:

[klimatinvesteringar@stockholm.se](mailto:klimatinvesteringar@stockholm.se)

### Ansökan om budgetjustering i samband med:

Verksamhetsplan

### Sökande nämnd:

Fastighetsnämnden

### Kontaktperson:

Fredrik Wilsson

### Roll:

Controller

### Telefon:

08-508 267 92

### Epost:

[fredrik.wilsson@stockholm.se](mailto:fredrik.wilsson@stockholm.se)

### Namn på projekt:

Spånga sim och idrottshall, solcellsanläggning

### Sökt belopp (mnkr)

*Avrundat till närmsta hundratusental*

1,2

### 1. Projektbeskrivning

*Ansökan ska innehålla en tydlig beskrivning av den tänkta åtgärden med mål och syfte.*

#### 1.1 Projektets mål och syfte

Projektet avser att installera solcellspaneler på ishallens taket. Solcellssystemets sammanlagda effekt beräknas uppgå till 70 kWp och bedöms kunna producera cirka 67 000 kWh årligen.

#### 1.2 Koppling till relevant styrdokument



<i>Ange koppling till Stockholms stads klimathandlingsplan 2020-2023 eller Stockholm stads handlingsplan för klimatanpassning 2022-2025</i>
Projektet bidrar till måluppfyllelse av kapitel 5 i stadens Klimathandlingsplan (Åtgärder inom elproduktion och användning, mål Produktion av solenergi inom stadens organisation)
<b>1.3 Beskrivning av vald lösning med motivering</b>
Installation av 70 kW solcellsanläggning. Anläggningen uppskattas ha en livslängd på 25 år med byte av växelriktare och kablage vart 10de år.
<b>1.4 Beräkning av CO2-reduktion eller effekt av klimatanpassning</b>
<i>Om projektet avser ökad klimatnytta ska en kalkyl med beräkning av CO2-reduktion från energicentrum redovisas FÖRE och EFTER investeringen.</i> <i>Om projektet avser klimatanpassning – beskriv den risk som åtgärden avser att avhjälpa eller minska och vilken effekt åtgärden förväntas få på den identifierade risken kopplat till de platsspecifika förutsättningarna.</i>
67 MWh med emmissionsfaktor 42,6 g/kWh ger en beräknad CO2 reduktion med 2,9 ton CO2/år
<b>1.5 Andra nyttor</b>
<i>Beskriv andra miljönyttor som biologisk mångfald, riskreducering, effekter på trygghet och social hållbarhet etc.</i> -----
<b>1.6 Nya arbetssätt eller innovation</b>
<i>Beskriv eventuella nya arbetssätt eller inslag av innovation i projektet.</i> -----
<b>1.7 Uppföljning och utvärdering</b>
<i>Beskriv hur och när uppföljningen och utvärderingen av insatsen ska göras.</i> Utvärdering sker via analys av elanvändning efter färdigställt projekt, jämfört med historiska värden.
<b>2. Tidplan</b>
<i>Ansökan ska innehålla en tidplan med insatsens genomförande från start till uppföljning och slutredovisning. Insatsen ska vara genomförd under innevarande år.</i> Utredning och projektering Q1 2025. Genomförande sommar/höst 2025.
<b>3. Beskrivning av utgifter och eventuell medfinansiering</b>

### Avstämning med Energicentrum

El: 42,6 g/kWh

*Ansökan ska redovisa insatsens totala investering uppdelat på relevanta kostnadsposter. Eventuell egen medfinansiering redovisas och extern medfinansiering redovisas i förekommande fall. Om insatsen till del ska genomföras av annan nämnd eller bolagsstyrelse ska denna del specificeras.*

Utredning och projektering 5%, genomförande 95%

#### **4. Påverkan på framtida driftkostnader**

*Av ansökan ska det framgå om och/eller hur insatsen kan förväntas påverka nämndens eller annan nämnd/styrelses framtida driftutgifter/kostnader, inklusive kapitalkostnader.*

Besparing driftkostnader: 86 tkr/år

#### **5. Projektansökan har stämts av med stödfunktion**

Energicentrum

##### **5.1 Eventuell kommentar från stödfunktion**

Granskat och godkänt

#### **6. Övriga upplysningar**

Inga övriga upplysningar

#### **7. Bilagor**

Inga bilagor

**Kontakt vid stadsledningskontoret:**

[klimatinvesteringar@stockholm.se](mailto:klimatinvesteringar@stockholm.se)

## Klimatinvesteringar

Information om klimatinvesteringar finns på intranätet:  
Klimatinvesteringsmedel - Stockholms stads intranät

Kontakt stadsledningskontoret:  
[klimatinvesteringar@stockholm.se](mailto:klimatinvesteringar@stockholm.se)

### Ansökan om budgetjustering i samband med:

Verksamhetsplan

### Sökande nämnd:

Fastighetsnämnden

### Kontaktperson:

Fredrik Wilsson

### Roll:

Controller

### Telefon:

08-508 267 92

### Epost:

[fredrik.wilsson@stockholm.se](mailto:fredrik.wilsson@stockholm.se)

### Namn på projekt:

Stora Mossens IP idrottshall, solcellsanläggning

### Sökt belopp (mnkr)

*Avrundat till närmsta hundratusental*

2,4

### 1. Projektbeskrivning

*Ansökan ska innehålla en tydlig beskrivning av den tänkta åtgärden med mål och syfte.*

#### 1.1 Projektets mål och syfte

Projektet avser att installera solcellspaneler på ishallens taket. Solcellssystemets sammanlagda effekt beräknas uppgå till 145 kWp och bedöms kunna producera cirka 138 000 kWh årligen.

#### 1.2 Koppling till relevant styrdokument

Ange koppling till Stockholms stads klimathandlingsplan 2020-2023 eller Stockholm stads handlingsplan för klimatanpassning 2022-2025
Projektet bidrar till måluppfyllelse av kapitel 5 i stadens Klimathandlingsplan (Åtgärder inom elproduktion och användning, mål Produktion av solenergi inom stadens organisation)
<b>1.3 Beskrivning av vald lösning med motivering</b>
Installation av 170 kW solcellsanläggning. Anläggningen uppskattas ha en livslängd på 25 år med byte av växelriktare och kablage vart 10de år.
<b>1.4 Beräkning av CO2-reduktion eller effekt av klimatanpassning</b>
Om projektet avser ökad klimatnytta ska en kalkyl med beräkning av CO2-reduktion från energicentrum redovisas FÖRE och EFTER investeringen. Om projektet avser klimatanpassning – beskriv den risk som åtgärden avser att avhjälpa eller minska och vilken effekt åtgärden förväntas få på den identifierade risken kopplat till de platsspecifika förutsättningarna.
138 MWh med emmissionsfaktor 42,6 g/kWh ger en beräknad CO2 reduktion med 5,9 ton CO2/år
<b>1.5 Andra nyttor</b>
Beskriv andra miljönyttor som biologisk mångfald, riskreducering, effekter på trygghet och social hållbarhet etc.
-----
<b>1.6 Nya arbetssätt eller innovation</b>
Beskriv eventuella nya arbetssätt eller inslag av innovation i projektet.
-----
<b>1.7 Uppföljning och utvärdering</b>
Beskriv hur och när uppföljningen och utvärderingen av insatsen ska göras.
Utvärdering sker via analys av elanvändning efter färdigställt projekt, jämfört med historiska värden.
<b>2. Tidplan</b>
Ansökan ska innehålla en tidplan med insatsens genomförande från start till uppföljning och slutredovisning. Insatsen ska vara genomförd under innevarande år.
Utredning och projektering Q1 2025. Genomförande sommar/höst 2025.
<b>3. Beskrivning av utgifter och eventuell medfinansiering</b>

### Avstämning med Energicentrum

El: 42,6 g/kWh

*Ansökan ska redovisa insatsens totala investering uppdelat på relevanta kostnadsposter. Eventuell egen medfinansiering redovisas och extern medfinansiering redovisas i förekommande fall. Om insatsen till del ska genomföras av annan nämnd eller bolagsstyrelse ska denna del specificeras.*

Utredning och projektering 5%, genomförande 95%

#### **4. Påverkan på framtida driftkostnader**

*Av ansökan ska det framgå om och/eller hur insatsen kan förväntas påverka nämndens eller annan nämnd/styrelses framtida driftutgifter/kostnader, inklusive kapitalkostnader.*

Besparing driftkostnader: 86 tkr/år

#### **5. Projektansökan har stämts av med stödfunktion**

Energicentrum

##### **5.1 Eventuell kommentar från stödfunktion**

Granskat och godkänt

#### **6. Övriga upplysningar**

Inga övriga upplysningar

#### **7. Bilagor**

Inga bilagor

**Kontakt vid stadsledningskontoret:**

[klimatinvesteringar@stockholm.se](mailto:klimatinvesteringar@stockholm.se)

## Trygghetsinvesteringar

*Samtliga nämnder kan ansöka om budgetjustering för investeringar som syftar till trygghetsskapande åtgärder. Åtgärderna ska avse fysiska investeringar på mark, anläggning eller fastighet och utgå ifrån en lokal behovsanalys av tryggheten.*

### Ansökan om budgetjustering i samband med:

Verksamhetsplan

### Sökande nämnd:

Fastighetsnämnden

### Kontaktperson:

Fredrik Wilsson

### Telefon:

08-508 26 792

### Epost:

fredrik.wilsson@stockholm.se

### Medsökande nämnd:

Idrottsnämnden

### Kontaktperson:

Ruben Wennerberg

### Telefon:

08-508 27 603

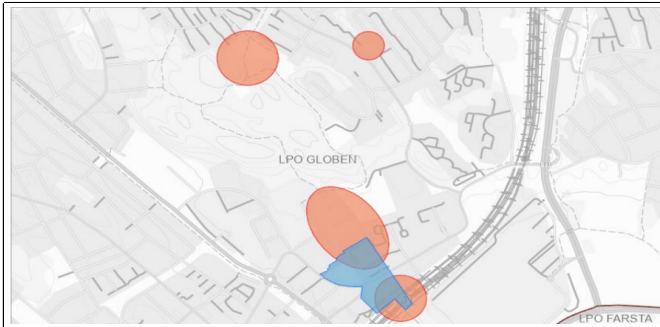
### Eventuell samverkan med nämnd/bolagsstyrelse

*Om insatsen till del ska genomföras genom annan nämnd/bolagsstyrelse ska överenskommelse om detta ha skett med berörd part, ange i så fall detta nedan. Facknämnder som söker medel ska inför ansökan föra dialog med berörda stadsdelsnämnder.*

Avstämt med Clas Cederlid (strateg och trygghetssamordnare Hägersten-Älvsjö stadsdelsförvaltning)



<b>Namn på insats</b>
Solberga BP, Trygghetsåtgärder
<b>Koordinater</b>
59.288914892261644, 18.011561797135023
<b>Sökt belopp (mnkr) Avrundat till närmsta hundratusental</b>
<b>1. Beskrivning (mål och syfte)</b>
<i>Ansökan ska innehålla en tydlig och detaljerad beskrivning av den tänkta åtgärden med övergripande mål och syfte. Underrubrikerna i beskrivningen ska ge en tydlig koppling mellan den lokala behovsanalys som gjorts och det resultat som förväntas.</i>
<b>1.1 Problembeskrivning</b>
<i>Gör en platsspecifik och väl underbyggd problembeskrivning om varför en investering behövs. Det kan exempelvis utgå ifrån den lokala samverkansöverenskommelsen med polisen, trygghetsvandringar, dialoger med berörda eller andra lokala brottsförebyggande eller trygghetsskapande sammanhang. Lägg in en karta med en markering av aktuell plats nedan.</i>
<p>Solberga BP är en bollplan belägen i Hägersten-Älvsjös stadsdelsområde strax norr om Älvsjö Centrum och station. Det är en 11-spelsplan inklusive läktare, rakkana för friidrott och med tillhörande service- och omklädningsbyggnad. Öster om bollplanen finns spontanidrottsytor. Bollplanen är omsluten av bostadsbyggnader samt industriområde. Idag sker droghandel runt bollplanen, runt läktaren och det förekommer även inne på bollplanen. Klotter och skadegörelse sker upprepade gånger under året.</p> <p>Älvsjö/Solberga klassificeras av polisen som en öppen drogscen. I den lokala samverkansöverenskommelsen med polisen är Älvsjö/Solberga prioriterat och stadsdelsförvaltningen bedriver platssamverkan för Älvsjö centrum/Solberga utifrån lägesbild när det gäller begångna brott och upplevd otrygghet.</p> <p>Idrottsförvaltningen har identifierat ett behov att komplettera idrottsplatsen med mer belysning samt ett stängsel mot gång- och cykelväg. Åtgärden ses som proaktiv i meningen att den förstärker den upplevda tryggheten för bollplanens besökare och användare. I Stockholm ska människor ha möjlighet till, vilja och våga röra sig fritt under hela dygnet utan att känna sig rädda men mörka miljöer riskerar att stänga ute stora grupper. Området är särskilt utpekade i Samverkan Stockholmsregionens kartläggning över öppna drogscener i Stockholm 2023, se bild.</p>



LIGT INSTRUKTIONEN I KOMMENTARSRUTAN

ÖDS	Upptäckt brottslighet Narkotikabrott och brott mot knivlagen	Anmäld brottslighet Våldsbrott	Area	Upplevd otrygghet kvällstid	Upplevt problem öppen droghandel	Sammantagen bedömning
Dalen: Vändzon vid centrum/Åstorpsringen	Red	Green	Green	Green	Red	1
Gullmarsplan	Red	Green	Green	Red	Red	-1
Alvsjö torg/station	Yellow	Yellow	Green	Red	Red	-1
Kvarteret Skarpnacks torg	Green	Green	Green	Red	Red	1
Lagaplan (Bagarmossen)	Red	Green	Green	Red	Red	-1

### **1.2 Berörd målgrupp**

*Ange den/de målgrupper som insatsen riktar sig till. Både allmänna och särskilda målgrupper ska specificeras. Redogörelsen ska även skatta storleken på de målgrupper som berörs - exempelvis hur många unga som bor i ett område eller antalet personer som passerar en viss plats.*

Idrottsplatsen nyttjas av verksamma inom föreningslivet, av närliggande skolor samt för spontanidrott.

### **1.3 Beskrivning av insatsen**

*Beskriv vad insatsen består av och hur den ska genomföras. Insatsen ska vara logiskt kopplad till ovan beskrivna problembild och de resultat som förväntas. Innan ansökan lämnas in ska samråd ske med andra berörda förvaltningar om insatsernas genomförbarhet, vilket ska beskrivas här.*

Kompletterande trygghetsbelysning i anslutning bollplanen, service- och omklädningsbyggnaden och läktaren. Stängsel mot gång- och cykelväg. Med hjälp av förstärkt belysning i de stråk besökare på bollplanen använder sig av kommer upplevelsen av trygghet inne på och i kring anläggningen öka.

**1.4 Förväntat resultat**

*Beskriv de positiva resultat och effekter som insatsen ska generera för målgruppen. Som exempel kan detta handla om ökad känsla av trygghet för kvinnor på ett torg vilket leder till fler kvinnor som rör sig på torget.*

Ovanstående åtgärder bidrar till att göra idrottsanläggningen i sin helhet till en mer tilltalande miljö för fler människor, vilket förhoppningsvis leder till att platsen blir mer befolkad och att den informella sociala kontrollen på platsen ökar, något som skulle kunna bidra till att platsen blev mindre tilltalande för drogförsäljning och skadegörelse. En mer trygg anläggning bidrar också till att fler vill fortsätta att träna på idrottsplatsen.

**1.5 Uppföljning och utvärdering**

*Beskriv hur och när uppföljningen och utvärderingen av insatsen ska göras samt hur de avses dokumenteras och spridas.*

Efter projektet är genomfört kommer fastighetskontoret att stämma av med Idrottsförvaltningen hur de upplever att de förbättringar som gjorts har bidragit till att öka tryggheten på platsen.

## 2. Organisation för insatsernas genomförande

Beskriv kortfattat den organisation som ansvarar för att genomföra insatsen samt ansvarar för att följa upp dess effekter. Om samverkan sker med lokala aktörer i arbetet ska detta beskrivas under denna punkt, exempelvis fastighetsägare, civilsamhälle, polis.

Fastighetskontoret genomför projektet med intern projektorganisation.  
Projektet planeras i samråd med idrottsförvaltningen.

### 2.1 Avstämt med berörd stadsdelsnämnd

Ja

## 3. Tidplan

Ansökan ska innehålla en tidplan med identifierade faser i insatsens genomförande från start till uppföljning och slutredovisning. Insatsen kan löpa under mer än ett år men kräver en tydlig tidplan med kostnader fördelade på respektive år.

Genomförande Q2-Q3 2025

## 4. Beskrivning av utgifter och eventuell medfinansiering

Ansökan ska redovisa insatsens totala investering uppdelat på relevanta kostnadsposter. Eventuell egen medfinansiering redovisas och extern medfinansiering redovisas i förekommande fall. Om insatsen till del ska genomföras av annan nämnd eller bolagsstyrelse ska denna del specificeras.

Totalt belopp för denna ansökan (mnkr) avrundat till närmsta hundratusental:

varav Belysning: Projektering, projektledning, uppföljning samt utvärderin

varav Belysning: Entreprenadarbete

varav Stängsel: Projektering, projektledning, uppföljning samt utvärderin

varav Stängsel: Entreprenadarbete

### 4.1 Eventuell övrig finansiering

Eventuell egen medfinansiering redovisas och extern medfinansiering redovisas i förekommande fall. Om insatsen till del ska genomföras av annan nämnd eller bolagsstyrelse ska denna del specificeras.

Ingen medfinansiering

## 5. Påverkan på framtida driftkostnader

*Av ansökan ska det framgå om och hur insatsen förväntas påverka nämndens eller annan nämnd/styrelses framtida driftutgifter/kostnader, inklusive kapitalkostnader. Kompensation för kapitalkostnader beaktas i särskild ordning i samband med kommande verksamhetsplaner.*

Trygghetsskapande belysning kommer att medföra en liten ökad driftkostnad för idrottsförvaltningen i form av mediakostnader och driftkostnader för utbyte av lysdon.

#### **4. Bilagor**

*Inga bilagor*

## Trygghetsinvesteringar

*Samtliga nämnder kan ansöka om budgetjustering för investeringar som syftar till trygghetsskapande åtgärder. Åtgärderna ska avse fysiska investeringar på mark, anläggning eller fastighet och utgå ifrån en lokal behovsanalys av tryggheten.*

### Ansökan om budgetjustering i samband med:

Verksamhetsplan

### Sökande nämnd:

Fastighetsnämnden

### Kontaktperson:

Fredrik Wilsson

### Telefon:

08-508 26 792

### Epost:

fredrik.wilsson@stockholm.se

### Medsökande nämnd:

Idrottsnämnden

### Kontaktperson:

Ruben Wennerberg

### Telefon:

08-508 27 603

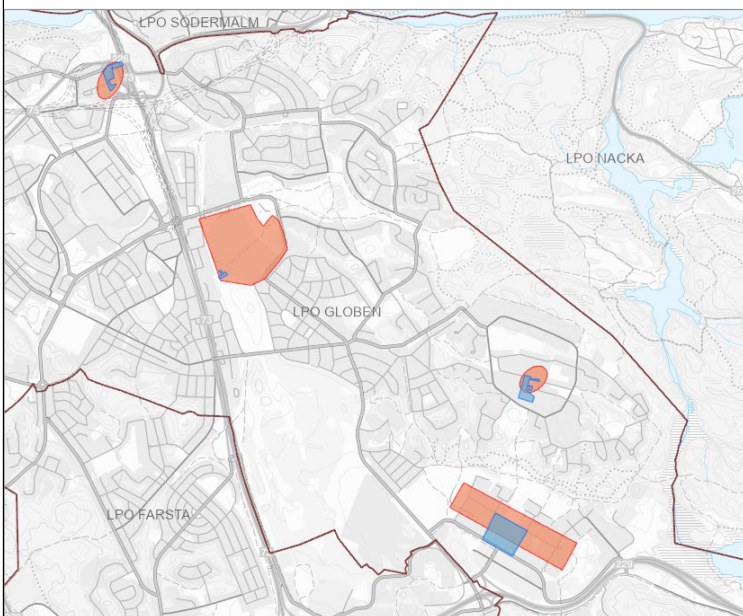
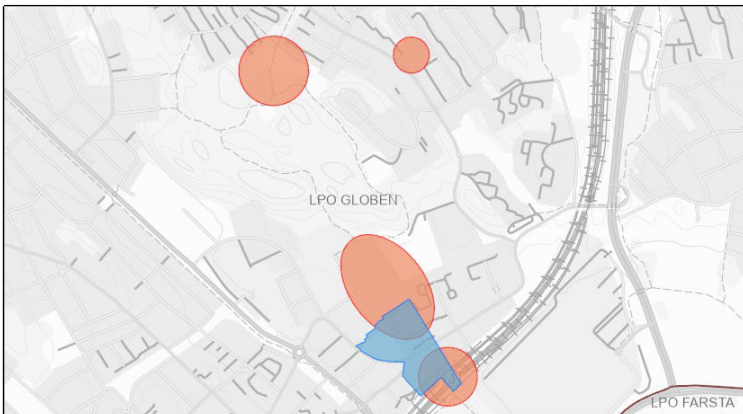
### Eventuell samverkan med nämnd/bolagsstyrelse

*Om insatsen till del ska genomföras genom annan nämnd/bolagsstyrelse ska överenskommelse om detta ha skett med berörd part, ange i så fall detta nedan. Facknämnder som söker medel ska inför ansökan föra dialog med berörda stadsdelsnämnder.*

Avstämt med Clas Cederlid (strateg och trygghetssamordnare Hägersten-Älvsjö stadsdelsförvaltning)



<b>Namn på insats</b>
Älvsjö IP, Trygghetsåtgärder
<b>Koordinater</b>
59.274382152894155, 18.008007283975864
<b>Sökt belopp (mnkr) Avrundat till närmsta hundratusental</b>
2 mnkr
<b>1. Beskrivning (mål och syfte)</b>
<i>Ansökan ska innehålla en tydlig och detaljerad beskrivning av den tänkta åtgärden med övergripande mål och syfte. Underrubrikerna i beskrivningen ska ge en tydlig koppling mellan den lokala behovsanalys som gjorts och det resultat som förväntas.</i>
<b>1.1 Problembeskrivning</b>
<i>Gör en platsspecifik och väl underbyggd problembeskrivning om varför en investering behövs. Det kan exempelvis utgå ifrån den lokala samverkansöverenskommelsen med polisen, trygghetsvandringar, dialoger med berörda eller andra lokala brottsförebyggande eller trygghetsskapande sammanhang. Lägg in en karta med en markering av aktuell plats nedan.</i>
<p>Älvsjö/Solberga klassificeras av polisen som en öppen drogscen. I den lokala samverkansöverenskommelsen med polisen är Älvsjö/Solberga prioriterat och stadsdelsförvaltningen bedriver platssamverkan för Älvsjö centrum/Solberga utifrån lägesbild när det gäller begångna brott och upplevd otrygghet. Älvsjö IP används av en stor mängd barn och unga. IP och parkeringen i anslutning till IP används frekvent som plats för olovliga bosättningar både i form av boende i bilar och tält eller liknande. Detta medför nedskräpning, ordningsstörningar, stölder, påverkade personer på offentlig plats, försäljning av droger och en hög grad av upplevd otrygghet på platsen. Lägesbilden bygger på information från verksamma på platsen, idrottsföreningar, Idrottsförvaltningen, lokala företagare, anmälda brott och händelser från polisen och ordningsvakter, inkomna anmälningar till tyck till appen och synpunktsprotalen, trygghetsmätningar samt information från medarbetare på förvaltningen.</p> <p>Idrottsförvaltningen har identifierat ett behov att förstärka idrottsplatsen med ytterligare belysning, dels på parkeringen och dels vid toaletterna i tegellängan. På idrottsplatsens parkering finns det en begränsad parkbelysning vilket gör att den anses otrygg under dygnets mörka timmar, detsamma gäller vid toaletterna. Åtgärden ses som proaktiv i meningen att den förstärker den upplevda tryggheten för idrottsplatsens besökare och användare. I Stockholm ska människor ha möjlighet till, vilja och våga röra sig fritt under hela dygnet utan att känna sig rädda men mörka miljöer riskerar att stänga ute stora grupper. Området Älvsjö är särskilt utpekade i Samverkan Stockholmsregionens kartläggning över öppna drogscener i Stockholm 2023, se bild.</p>



INSTRUKTIONEN I KOMMENTARSRUTAN

### **1.2 Berörd målgrupp**

*Ange den/de målgrupper som insatsen riktar sig till. Både allmänna och särskilda målgrupper ska specificeras. Redogörelsen ska även skatta storleken på de målgrupper som berörs - exempelvis hur många unga som bor i ett område eller antalet personer som passerar en viss plats.*

De som gynnas av genomfört projekt är alla stockholms medborgare som nyttjar anläggningen. En stor del av den bokade verksamheten på platsen består av barn och ungdomar.

### **1.3 Beskrivning av insatsen**

*Beskriv vad insatsen består av och hur den ska genomföras. Insatsen ska vara logiskt kopplad till ovan beskrivna problembild och de resultat som förväntas. Innan ansökan lämnas in ska samråd ske med andra berörda förvaltningar om insatsernas genomförbarhet, vilket ska beskrivas här.*

Kompletterande trygghetsbelysning vid parkeringen och vid toaletterna i tegellängan. Med hjälp av förstärkt belysning på idrottsplatsen kommer upplevelsen av trygghet inne på och i kring anläggningen öka.

**1.4 Förväntat resultat**

*Beskriv de positiva resultat och effekter som insatsen ska generera för målgruppen. Som exempel kan detta handla om ökad känsla av trygghet för kvinnor på ett torg vilket leder till fler kvinnor som rör sig på torget.*

Efter genomförande så förväntas den upplevda tryggheten öka för både utövare och allmänhet på platsen och kommer därför både idrottsutövare och närboende till nytta. Ovanstående åtgärder bidrar till att göra idrottsanläggningen i sin helhet till en mer tilltalande miljö för fler människor, vilket förhoppningsvis leder till att platsen blir mer befolkad och att den informella sociala kontrollen på platsen ökar, något som skulle kunna bidra till att platsen blev mindre tilltalande för stölder, ordningsstörningar och drogförsäljning. En mer trygg anläggning bidrar också till att fler vill fortsätta att träna på idrottsplatsen.

**1.5 Uppföljning och utvärdering**

*Beskriv hur och när uppföljningen och utvärderingen av insatsen ska göras samt hur de avses dokumenteras och spridas.*

Efter projektet är genomfört kommer fastighetskontoret att stämma av med Idrottsförvaltningen hur de upplever att de förbättringar som gjorts har bidragit till att öka tryggheten på platsen.

## 2. Organisation för insatsernas genomförande

Beskriv kortfattat den organisation som ansvarar för att genomföra insatsen samt ansvarar för att följa upp dess effekter. Om samverkan sker med lokala aktörer i arbetet ska detta beskrivas under denna punkt, exempelvis fastighetsägare, civilsamhälle, polis.

Fastighetskontoret genomför projektet med intern projektorganisation.  
Projektet planeras i samråd med idrottsförvaltningen.

### 2.1 Avstämt med berörd stadsdelsnämnd

Ja

## 3. Tidplan

Ansökan ska innehålla en tidplan med identifierade faser i insatsens genomförande från start till uppföljning och slutredovisning. Insatsen kan löpa under mer än ett år men kräver en tydlig tidplan med kostnader fördelade på respektive år.

Genomförande Q2-Q3 2025

## 4. Beskrivning av utgifter och eventuell medfinansiering

Ansökan ska redovisa insatsens totala investering uppdelat på relevanta kostnadsposter. Eventuell egen medfinansiering redovisas och extern medfinansiering redovisas i förekommande fall. Om insatsen till del ska genomföras av annan nämnd eller bolagsstyrelse ska denna del specificeras.

Totalt belopp för denna ansökan (mnkr) avrundat till närmsta hundratusental:

varav belysning vid parkering

varav belysning vid toalettbyggnaden

### 4.1 Eventuell övrig finansiering

Eventuell egen medfinansiering redovisas och extern medfinansiering redovisas i förekommande fall. Om insatsen till del ska genomföras av annan nämnd eller bolagsstyrelse ska denna del specificeras.

Ingen medfinansiering

## 5. Påverkan på framtida driftkostnader

Av ansökan ska det framgå om och hur insatsen förväntas påverka nämndens eller annan nämnd/styrelses framtida driftutgifter/kostnader, inklusive kapitalkostnader. Kompensation för kapitalkostnader beaktas i särskild ordning i samband med kommande verksamhetsplaner.

Trygghetsskapande parkbelysning kommer att medföra en liten ökad driftkostnad för idrottsförvaltningen i form av mediakostnader. Fastighetskontoret kommer få en liten ökad förvaltningskostnad i form av underhåll av armaturer.

#### **4. Bilagor**

*Inga bilagor*

## Trygghetsinvesteringar

*Samtliga nämnder kan ansöka om budgetjustering för investeringar som syftar till trygghetsskapande åtgärder. Åtgärderna ska avse fysiska investeringar på mark, anläggning eller fastighet och utgå ifrån en lokal behovsanalys av tryggheten.*

### Ansökan om budgetjustering i samband med:

Verksamhetsplan

### Sökande nämnd:

Fastighetsnämnden

### Kontaktperson:

Fredrik Wilsson

### Telefon:

08-508 26 792

### Epost:

fredrik.wilsson@stockholm.se

### Medsökande nämnd:

Idrottsnämnden

### Kontaktperson:

Ruben Wennerberg

### Telefon:

08-508 27 603

### Eventuell samverkan med nämnd/bolagsstyrelse

*Om insatsen till del ska genomföras genom annan nämnd/bolagsstyrelse ska överenskommelse om detta ha skett med berörd part, ange i så fall detta nedan. Facknämnder som söker medel ska inför ansökan föra dialog med berörda stadsdelsnämnder.*

Avstämt med Clas Cederlid (strateg och trygghetssamordnare Hägersten-Älvsjö stadsdelsförvaltning)



<b>Namn på insats</b>
Mälarhöjdens IP, Trygghetsåtgärder
<b>Koordinater</b>
59.28782480312904, 17.954931039799792
<b>Sökt belopp (mnkr) Avrundat till närmsta hundratusental</b>
<b>1. Beskrivning (mål och syfte)</b>
<i>Ansökan ska innehålla en tydlig och detaljerad beskrivning av den tänkta åtgärden med övergripande mål och syfte. Underrubrikerna i beskrivningen ska ge en tydlig koppling mellan den lokala behovsanalys som gjorts och det resultat som förväntas.</i>
<b>1.1 Problembeskrivning</b>
<i>Gör en platsspecifik och väl underbyggd problembeskrivning om varför en investering behövs. Det kan exempelvis utgå ifrån den lokala samverkansöverenskommelsen med polisen, trygghetsvandringar, dialoger med berörda eller andra lokala brottsförebyggande eller trygghetsskapande sammanhang. Lägg in en karta med en markering av aktuell plats nedan.</i>

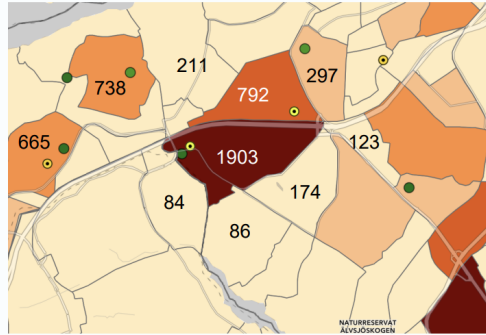
Mälarhöjdens IP är en idrottsplats som ligger i närheten av Fruängens Centrum i stadsdelen Hägersten-Älvsjö. Idrottsplatsen har följande funktioner:

Två ishallar, A och B, Fotbollsplan för 11-spel, alternativt två planer för 7-spel, i konstgräs. Löparbanor, ett mindre utegym. Mälarhöjdens gymnastikhall ligger också på området. Idrottsplatsen är omsluten av bostadsbyggnader samt E4:an. Idag sker droghandel runt och på idrottsplatsen, klotter och skadegörelse sker upprepade gånger under året. 2023 skedde en upmärksammasad skjutning på platsen under tiden då föreningsaktiviteter pågick.

Vid Mälarhöjdens IP har det över tid till och från förekommit narkotikaförsäljning, grupper av ungdomar/kriminella som stör ordningen och begår brott. Däribland så har det förekommit grov våldsbrottslighet som sammantaget med övrig lägesbild skapat stor otrygghet. Lokala lägesbilden kring IP bygger på information från boende, via stadsdelsförvaltningens funktionsbrevlåda, information från boende och verksamma vid trygghetsvandringar och dialoger, idrottsföreningar, idrottsförvaltningen och andra verksamma på platsen, anmälda brott och händelser från polis och ordningsvakter och information från verksamma vid stadsdelsförvaltningen så som b.la. fältassistenter. Lägesbilden vid Mälarhöjdens IP och de problem som beskrivs förekommer till och från över tid. Positiva förändringar i lägesbilden hänger samman med trygghetsskapande och brottsförebyggande arbete där trygghetsinvesteringar i den fysiska miljön är en viktig del.

Idrottsförvaltningen har identifierat ett behov att förstärka idrottsplatsen med minitennisbanor för spontant spel som ska öka trivselen på idrottsplatsen och befolka den ytterligare. Åtgärden ses som proaktiv i meningen att den förstärker den upplevda tryggheten för idrottsplatsens besökare och användare. I Stockholm ska människor ha möjlighet till, vilja och våga röra sig fritt under hela dygnet utan att känna sig rädda men mörka miljöer riskerar att stänga ute stora grupper. Idrottsplatsen kartläggs i en trygghetsanalys gjord av Tryggare Sverige 2024-08-30, där det konstateras att platsen sett till otrygghet och antal rapporter sticker ut i stadsdelen men också i hela staden bland idrottsplatser, se bild.

## Polisanmälda brott – Regional lägesbild



### Polisanmälda livskvalitetsbrott år 2023 Fruängen

Stöld person	9
Skadegörelse	1580
Fordonsbrott	127
Narkotikabrott	70
Inbrott	53
Misshandling	23
Ofredande	21
Olaga_hot	12
Rån	8
Våldtäkt utomhus	0

### Färgförklaring

Totalt antal livskvalitetsbrott 2023	
1251 - 1500	
1001 - 1250	
751 - 1000	
501 - 750	
251 - 500	
2 - 250	
0	
mer än 1500	

TS | TRYGGARE SVERIGE

SE I KOMMENTARSRUTAN

## Statistik över ordningsvaktens arbete – år 2022 och 2023

	Antal rapporter	Antal besök
Stadshagens IP	861	749
Spånga IP	334	263
Mälardjurgården IP	327	242
Skarpnäcks sportfält	100	75
Enskede IP	92	60
Östermalms IP	83	70
Zinkensdamm IP	80	57

TS | TRYGGARE SVERIGE

**1.2. Berörd målgrupp**

Ange den/de målgrupper som insatsen riktar sig till. Både allmänna och särskilda målgrupper ska specificeras. Redogörelsen ska även skatta storleken på de målgrupper som berörs - exempelvis hur många unga som bor i ett område eller antalet personer som passerar en viss plats.

Idrottsplatsen nyttjas av verksamma inom föreningslivet, av närliggande skolor samt för spontanidrott.

### **1.3 Beskrivning av insatsen**

*Beskriv vad insatsen består av och hur den ska genomföras. Insatsen ska vara logiskt kopplad till ovan beskrivna problembild och de resultat som förväntas. Innan ansökan lämnas in ska samråd ske med andra berörda förvaltningar om insatsernas genomförbarhet, vilket ska beskrivas här.*

Minitennisbanor för spontant spel som förläggs på lämplig plats inom IP.

#### **1.4 Förväntat resultat**

*Beskriv de positiva resultat och effekter som insatsen ska generera för målgruppen. Som exempel kan detta handla om ökad känsla av trygghet för kvinnor på ett torg vilket leder till fler kvinnor som rör sig på torget.*

Ovanstående åtgärd bidrar till att göra idrottsplatsen i sin helhet till en mer tilltalande miljö för fler människor, vilket förhoppningsvis leder till att platsen blir mer befolkad och att den informella sociala kontrollen på platsen ökar, något som skulle kunna bidra till att platsen blev mindre tilltalande för drogförsäljning och rekrytering samt skadegörelse. En mer trygg anläggning bidrar också till att fler vill fortsätta att träna på idrottsplatsen.

#### **1.5 Uppföljning och utvärdering**

*Beskriv hur och när uppföljningen och utvärderingen av insatsen ska göras samt hur de avses dokumenteras och spridas.*

Efter projektet är genomfört kommer fastighetskontoret att stämma av med Idrottsförvaltningen hur de upplever att de förbättringar som gjorts har bidragit till att öka tryggheten på platsen.

## 2. Organisation för insatsernas genomförande

Beskriv kortfattat den organisation som ansvarar för att genomföra insatsen samt ansvarar för att följa upp dess effekter. Om samverkan sker med lokala aktörer i arbetet ska detta beskrivas under denna punkt, exempelvis fastighetsägare, civilsamhälle, polis.

Fastighetskontoret genomför projektet med intern projektorganisation.  
Projektet planeras i samråd med idrottsförvaltningen.

### 2.1 Avstämt med berörd stadsdelsnämnd

Ja

## 3. Tidplan

Ansökan ska innehålla en tidplan med identifierade faser i insatsens genomförande från start till uppföljning och slutredovisning. Insatsen kan löpa under mer än ett år men kräver en tydlig tidplan med kostnader fördelade på respektive år.

Genomförande Q2-Q3 2025

## 4. Beskrivning av utgifter och eventuell medfinansiering

Ansökan ska redovisa insatsens totala investering uppdelat på relevanta kostnadsposter. Eventuell egen medfinansiering redovisas och extern medfinansiering redovisas i förekommande fall. Om insatsen till del ska genomföras av annan nämnd eller bolagsstyrelse ska denna del specificeras.

Totalt belopp för denna ansökan (mnr) avrundat till närmsta hundratusental:

Minitennisbanor

### 4.1 Eventuell övrig finansiering

Eventuell egen medfinansiering redovisas och extern medfinansiering redovisas i förekommande fall. Om insatsen till del ska genomföras av annan nämnd eller bolagsstyrelse ska denna del specificeras.

Ingen medfinansiering

## 5. Påverkan på framtida driftkostnader

Av ansökan ska det framgå om och hur insatsen förväntas påverka nämndens eller annan nämnd/styrelses framtida driftutgifter/kostnader, inklusive kapitalkostnader. Kompensation för kapitalkostnader beaktas i särskild ordning i samband med kommande verksamhetsplaner.

Trygghetsskapande belysning kommer att medföra en liten ökad driftkostnad för idrottsförvaltningen i form av mediakostnader och driftkostnader för utbyte av lysdon.

## 4. Bilagor



Stockholms  
stad

*Inga bilagor*



## Trygghetsinvesteringar

*Samtliga nämnder kan ansöka om budgetjustering för investeringar som syftar till trygghetsskapande åtgärder. Åtgärderna ska avse fysiska investeringar på mark, anläggning eller fastighet och utgå ifrån en lokal behovsanalys av tryggheten.*

### Ansökan om budgetjustering i samband med:

Verksamhetsplan

### Sökande nämnd:

Fastighetsnämnden

### Kontaktperson:

Fredrik Wilsson

### Telefon:

08-508 26 792

### Epost:

fredrik.wilsson@stockholm.se

### Medsökande nämnd:

Idrottsnämnden

### Kontaktperson:

Ruben Wennerberg

### Telefon:

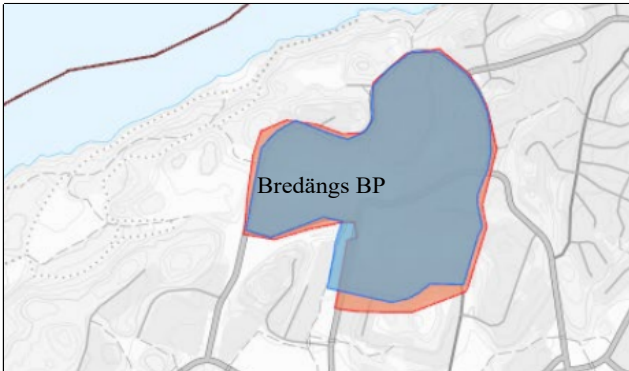
08-508 27 603

### Eventuell samverkan med nämnd/bolagsstyrelse

*Om insatsen till del ska genomföras genom annan nämnd/bolagsstyrelse ska överenskommelse om detta ha skett med berörd part, ange i så fall detta nedan. Facknämnder som söker medel ska inför ansökan föra dialog med berörda stadsdelsnämnder.*

Avstämt med Cecilia Sjöo (strateg och trygghetssamordnare på Skärholmens stadsdelsförvaltning)

<b>Namn på insats</b>
Bredängs BP, Trygghetsåtgärder
<b>Koordinater</b>
59.29624647194815, 17.92883749931907
<b>Sökt belopp (mnkr) Avrundat till närmsta hundratusental</b>
<b>1. Beskrivning (mål och syfte)</b>
<i>Ansökan ska innehålla en tydlig och detaljerad beskrivning av den tänkta åtgärden med övergripande mål och syfte. Underrubrikerna i beskrivningen ska ge en tydlig koppling mellan den lokala behovsanalys som gjorts och det resultat som förväntas.</i>
<b>1.1 Problembeskrivning</b>
<i>Gör en platsspecifik och väl underbyggd problembeskrivning om varför en investering behövs. Det kan exempelvis utgå ifrån den lokala samverkansöverenskommelsen med polisen, trygghetsvandringar, dialoger med berörda eller andra lokala brottsförebyggande eller trygghetsskapande sammanhang. Lägg in en karta med en markering av aktuell plats nedan.</i>
<p>Bredängs BP är en bollplan belägen i Skärholmens stadsdelsområde strax nordväst om Bredängs Centrum. Det är en 11-spelsplan inklusive läktare längs med östra långsidan och med tillhörande service- och omklädningsbyggnad. Bollplanen är omsluten av bostadsbyggnader och ligger i anslutning till Bredängspaken.</p> <p>Idag sker droghandel runt bollplanen, runt läktaren och det förekommer även inne på bollplanen. Bredängs BP ligger inom ÖDS (öppna drogscener). Bollplanen är starkt kopplad till nyrekrytering vid och runt bollplanen. Flerfamiljshuset runt om är hot spots för narkotikaförsäljning och narkotikahantering. Häng vid platsen förekommer frekvent, individer uppehåller sig på platsen både för eget bruk och försäljning och nyrekrytering. Bollplanen är mer otrygg än andra idrottsplatser som ligger utanför den öppna drogscenen. Barn och unga vuxna uppehåller sig vid platsen utan att spela fotboll, det finns en hög risk för unga som rör sig ute att bli nyrekryterade. Enligt stadsdelsförvaltningens parkdrift upplevs skogen vid Trissan som otrygg. Det finns uppgifter om att det sker droghandel i skogen intill bollplanen samt bakom omklädningsrummen. Platsen kan därför upplevas som otrygg av andra.</p> <p>Idrottsförvaltningen har identifierat ett behov att förstärka idrottsplatsen med mer belysning och bygga om grinden vid entrén. Åtgärderna ses som proaktiva i meningen att de förstärker den upplevda tryggheten för bollplanens besökare och användare. I Stockholm ska människor ha möjlighet till, vilja och våga röra sig fritt under hela dygnet utan att känna sig rädda men mörka miljöer riskerar att stänga ute stora grupper. Området är särskilt utpekade i Samverkan Stockholmsregionens kartläggning över öppna drogscener i Stockholm 2023, se bild.</p>



ENLIGT INSTRUKTIONEN I KOMMENTARSRUTAN

ÖDS	Upptäckt brottslighet Narkotikabrott och brott mot knivlagen	Anmäld brottslighet Våldsbrott	Area	Upplevd otrygghet kvällstid	Upplevt problem öppen droghandel	Sammantagen bedömning
Bredäng C						-1
Skärholmen C						-4
Sätra C						-3
Vårberg C						-3

<i>Ange den/de målgrupper som insatsen riktar sig till. Både allmänna och särskilda målgrupper ska specificeras. Redogörelsen ska även skatta storleken på de målgrupper som berörs - exempelvis hur många unga som bor i ett område eller antalet personer som passerar en viss plats.</i>
Idrottsplatsen nyttjas av verksamma inom föreningslivet, av närliggande skolor samt för spontanidrott.

### **1.3 Beskrivning av insatsen**

*Beskriv vad insatsen består av och hur den ska genomföras. Insatsen ska vara logiskt kopplad till ovan beskrivna problembild och de resultat som förväntas. Innan ansökan lämnas in ska samråd ske med andra berörda förvaltningar om insatsernas genomförbarhet, vilket ska beskrivas här.*

Kompletterande trygghetsbelysning i anslutning bollplanen, service- och omklädningsbyggnaden och läktaren. Med hjälp av förstärkt belysning i de stråk besökare på bollplanen använder sig av kommer upplevelsen av trygghet inne på och i kring anläggningen öka. Genom att rusta upp entrémiljön genom att byta ut befintlig grind mot en ny skapas förutsättningar för en mer inbjudande anläggning.

#### **1.4 Förväntat resultat**

*Beskriv de positiva resultat och effekter som insatsen ska generera för målgruppen. Som exempel kan detta handla om ökad känsla av trygghet för kvinnor på ett torg vilket leder till fler kvinnor som rör sig på torget.*

Ovanstående åtgärder bidrar till att göra idrottsanläggningen i sin helhet till en mer tilltalande miljö för fler människor, vilket förhoppningsvis leder till att platsen blir mer befolkad och att den informella sociala kontrollen på platsen ökar, något som skulle kunna bidra till att platsen blev mindre tilltalande för drogförsäljning och rekrytering. En mer trygg anläggning bidrar förhoppningsvis till att fler använder bollplanen till att spela fotboll och för drogfritt umgänge.

Klicka här för att fylla i ytterligare text om fältet ovan inte räcker

#### **1.5 Uppföljning och utvärdering**

*Beskriv hur och när uppföljningen och utvärderingen av insatsen ska göras samt hur de avses dokumenteras och spridas.*

Efter projektet är genomfört kommer fastighetskontoret att stämma av med Idrottsförvaltningen hur de upplever att de förbättringar som gjorts har bidragit till att öka tryggheten på platsen.

## 2. Organisation för insatsernas genomförande

Beskriv kortfattat den organisation som ansvarar för att genomföra insatsen samt ansvarar för att följa upp dess effekter. Om samverkan sker med lokala aktörer i arbetet ska detta beskrivas under denna punkt, exempelvis fastighetsägare, civilsamhälle, polis.

Fastighetskontoret genomför projektet med intern projektorganisation.  
Projektet planeras i samråd med idrottsförvaltningen.

### 2.1 Avstämt med berörd stadsdelsnämnd

Ja

## 3. Tidplan

Ansökan ska innehålla en tidplan med identifierade faser i insatsens genomförande från start till uppföljning och slutredovisning. Insatsen kan löpa under mer än ett år men kräver en tydlig tidplan med kostnader fördelade på respektive år.

Genomförande Q2-Q3 2025

## 4. Beskrivning av utgifter och eventuell medfinansiering

Ansökan ska redovisa insatsens totala investering uppdelat på relevanta kostnadsposter. Eventuell egen medfinansiering redovisas och extern medfinansiering redovisas i förekommande fall. Om insatsen till del ska genomföras av annan nämnd eller bolagsstyrelse ska denna del specificeras.

Totalt belopp för denna ansökan (mnkr) avrundat till närmsta hundratusental:

varav Belysning: Projektering, projektledning, uppföljning samt utvärderin

varav Belysning: Entreprenadarbete

varav Entrémiljö: Projektering, projektledning, uppföljning samt utvärderin

varav Entrémiljö: Entreprenadarbete

### 4.1 Eventuell övrig finansiering

Eventuell egen medfinansiering redovisas och extern medfinansiering redovisas i förekommande fall. Om insatsen till del ska genomföras av annan nämnd eller bolagsstyrelse ska denna del specificeras.

Ingen medfinansiering

## 5. Påverkan på framtida driftkostnader

*Av ansökan ska det framgå om och hur insatsen förväntas påverka nämndens eller annan nämnd/styrelses framtida driftutgifter/kostnader, inklusive kapitalkostnader. Kompensation för kapitalkostnader beaktas i särskild ordning i samband med kommande verksamhetsplaner.*

Trygghetsskapande belysning kommer att medföra en liten ökad driftkostnad för idrottsförvaltningen i form av mediakostnader och driftkostnader för utbyte av lysdon.

#### **4. Bilagor**

*Inga bilagor*



## Trygghetsinvesteringar

*Samtliga nämnder kan ansöka om budgetjustering för investeringar som syftar till trygghetsskapande åtgärder. Åtgärderna ska avse fysiska investeringar på mark, anläggning eller fastighet och utgå ifrån en lokal behovsanalys av tryggheten.*

### Ansökan om budgetjustering i samband med:

Verksamhetsplan

### Sökande nämnd:

Fastighetsnämnden

### Kontaktperson:

Fredrik Wilsson

### Telefon:

08-508 26 792

### Epost:

fredrik.wilsson@stockholm.se

### Medsökande nämnd:

Idrottsnämnden

### Kontaktperson:

Ruben Wennerberg

### Telefon:

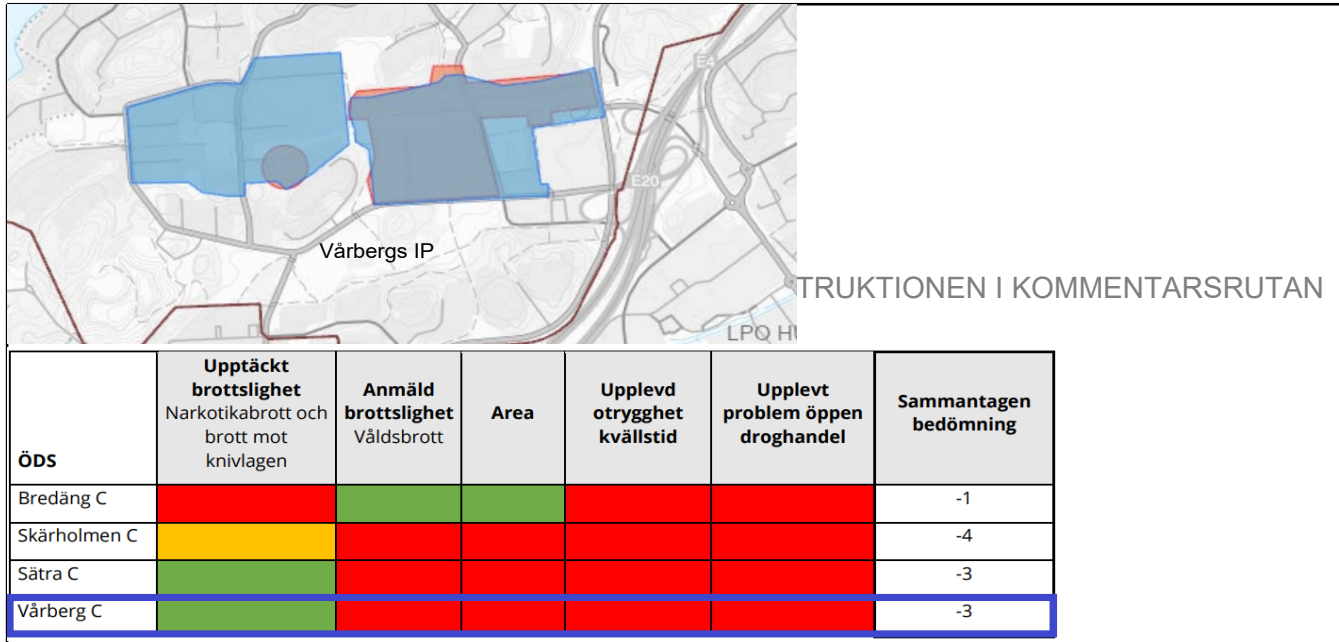
08-508 27 603

### Eventuell samverkan med nämnd/bolagsstyrelse

*Om insatsen till del ska genomföras genom annan nämnd/bolagsstyrelse ska överenskommelse om detta ha skett med berörd part, ange i så fall detta nedan. Facknämnder som söker medel ska inför ansökan föra dialog med berörda stadsdelsnämnder.*

Avstämt med Cecilia Sjöo (strateg och trygghetssamordnare på Skärholmens stadsdelsförvaltning)

<b>Namn på insats</b>
Vårbergs IP, Trygghetsåtgärder
<b>Koordinater</b>
59.27159929895009, 17.892387616786184
<b>Sökt belopp (mnkr) Avrundat till närmsta hundratusental</b>
<b>1. Beskrivning (mål och syfte)</b>
<i>Ansökan ska innehålla en tydlig och detaljerad beskrivning av den tänkta åtgärden med övergripande mål och syfte. Underrubrikerna i beskrivningen ska ge en tydlig koppling mellan den lokala behovsanalys som gjorts och det resultat som förväntas.</i>
<b>1.1 Problembeskrivning</b>
<i>Gör en platsspecifik och väl underbyggd problembeskrivning om varför en investering behövs. Det kan exempelvis utgå ifrån den lokala samverkansöverenskommelsen med polisen, trygghetsvandringar, dialoger med berörda eller andra lokala brottsförebyggande eller trygghetsskapande sammanhang. Lägg in en karta med en markering av aktuell plats nedan.</i>
Vårbergs IP är en idrottsplats belägen i Skärholmens stadsdelsområde strax söder om Vårbergs Centrum. Den innehåller två 11-spelsplaner, en 7-spelsplan, en ny servicebyggnad som slutfördes hösten 2024 samt en befintlig service- och omklädningsbyggnad. Runt en av 11-spelsplanerna finns löparbana med tillhörande friidrottsfunktioner. På idrottsplatsens östra del finns en äldre isrink samt bouleanor.  Idag sker droghandel inne på idrottsplatsen samt klotter och skadegörelse. Vårbergs IP ligger inom buffertzoonen (200-400 m) för ÖDS (öppna drogsener) i Vårberg. Det betyder att även om platen inte ligger inom området för ÖDS finns en förhöjd risk att grova våldsbrott sker. När polisen riktar sina resurser mot Vårbergs centrum och exempelvis utfärdar vistelseförbud, kan polisen se att den allvarliga problematiken flyttar på sig. Det leder till häng och nyrekrytering vid Vårbergs IP. Platsen kan utifrån det upplevas som otrygg av andra.  Idrottsförvaltningen har identifierat ett behov att förstärka belysningen på idrottsplatsen. Åtgärden ses som proaktiv i meningen att den förstärker den upplevda tryggheten för idrottsplatsens besökare och användare. I Stockholm ska människor ha möjlighet till, vilja och våga röra sig fritt under hela dygnet utan att känna sig rädda men mörka miljöer riskerar att stänga ute stora grupper. Området är särskilt utpekad i Samverkan Stockholmsregionens kartläggning över öppna drogsener i Stockholm 2023, se bild.



**1.2 Berörd målgrupp**

*Ange den/de målgrupper som insatsen riktar sig till. Både allmänna och särskilda målgrupper ska specificeras. Redogörelsen ska även skatta storleken på de målgrupper som berörs - exempelvis hur många unga som bor i ett område eller antalet personer som passerar en viss plats.*

Idrottsplatsen nyttjas av verksamma inom föreningslivet, av närliggande skolor samt för spontanidrott.

### **1.3 Beskrivning av insatsen**

*Beskriv vad insatsen består av och hur den ska genomföras. Insatsen ska vara logiskt kopplad till ovan beskrivna problembild och de resultat som förväntas. Innan ansökan lämnas in ska samråd ske med andra berörda förvaltningar om insatsernas genomförbarhet, vilket ska beskrivas här.*

Kompletterande trygghetsbelysning runt alla delar av idrottsplatsen, inklusive bollplanerna, service- och omklädningsbyggnaden och läktarna. Med hjälp av förstärkt belysning på idrottsplatsen kommer upplevelsen av trygghet inne på och i kring anläggningen öka.

**1.4 Förväntat resultat**

*Beskriv de positiva resultat och effekter som insatsen ska generera för målgruppen. Som exempel kan detta handla om ökad känsla av trygghet för kvinnor på ett torg vilket leder till fler kvinnor som rör sig på torget.*

Ovanstående åtgärder bidrar till att göra idrottsanläggningen i sin helhet till en mer tilltalande miljö för fler människor, vilket förhoppningsvis leder till att platsen blir mer befolkad och att den informella sociala kontrollen på platsen ökar, något som skulle kunna bidra till att platsen blev mindre tilltalande för drogförsäljning och rekrytering samt klotter. En mer trygg anläggning bidrar också till att fler vill fortsätta att träna på idrottsplatsen.

**1.5 Uppföljning och utvärdering**

*Beskriv hur och när uppföljningen och utvärderingen av insatsen ska göras samt hur de avses dokumenteras och spridas.*

Efter projektet är genomfört kommer fastighetskontoret att stämma av med Idrottsförvaltningen hur de upplever att de förbättringar som gjorts har bidragit till att öka tryggheten på platsen.

## 2. Organisation för insatsernas genomförande

Beskriv kortfattat den organisation som ansvarar för att genomföra insatsen samt ansvarar för att följa upp dess effekter. Om samverkan sker med lokala aktörer i arbetet ska detta beskrivas under denna punkt, exempelvis fastighetsägare, civilsamhälle, polis.

Fastighetskontoret genomför projektet med intern projektorganisation.  
Projektet planeras i samråd med idrottsförvaltningen.

### 2.1 Avstämt med berörd stadsdelsnämnd

Ja

## 3. Tidplan

Ansökan ska innehålla en tidplan med identifierade faser i insatsens genomförande från start till uppföljning och slutredovisning. Insatsen kan löpa under mer än ett år men kräver en tydlig tidplan med kostnader fördelade på respektive år.

Genomförande Q2-Q3 2025

## 4. Beskrivning av utgifter och eventuell medfinansiering

Ansökan ska redovisa insatsens totala investering uppdelat på relevanta kostnadsposter. Eventuell egen medfinansiering redovisas och extern medfinansiering redovisas i förekommande fall. Om insatsen till del ska genomföras av annan nämnd eller bolagsstyrelse ska denna del specificeras.

Totalt belopp för denna ansökan (mnkr) avrundat till närmsta hundratusental:

varav Belysning omklädningsbyggnader

varav Belysning läktare

### 4.1 Eventuell övrig finansiering

Eventuell egen medfinansiering redovisas och extern medfinansiering redovisas i förekommande fall. Om insatsen till del ska genomföras av annan nämnd eller bolagsstyrelse ska denna del specificeras.

Ingen medfinansiering

## 5. Påverkan på framtida driftkostnader

Av ansökan ska det framgå om och hur insatsen förväntas påverka nämndens eller annan nämnd/styrelsens framtida driftutgifter/kostnader, inklusive kapitalkostnader. Kompensation för kapitalkostnader beaktas i särskild ordning i samband med kommande verksamhetsplaner.

Trygghetsskapande belysning kommer att medföra en liten ökad driftkostnad för idrottsförvaltningen i form av mediakostnader och driftkostnader för utbyte av lysdon.

#### **4. Bilagor**

*Inga bilagor*



## Trygghetsinvesteringar

*Samtliga nämnder kan ansöka om budgetjustering för investeringar som syftar till trygghetsskapande åtgärder. Åtgärderna ska avse fysiska investeringar på mark, anläggning eller fastighet och utgå ifrån en lokal behovsanalys av tryggheten.*

### Ansökan om budgetjustering i samband med:

Verksamhetsplan

### Sökande nämnd:

Fastighetsnämnden

### Kontaktperson:

Fredrik Wilsson

### Telefon:

08-508 26 792

### Epost:

fredrik.wilsson@stockholm.se

### Medsökande nämnd:

Idrottsnämnden

### Kontaktperson:

Ruben Wennerberg

### Telefon:

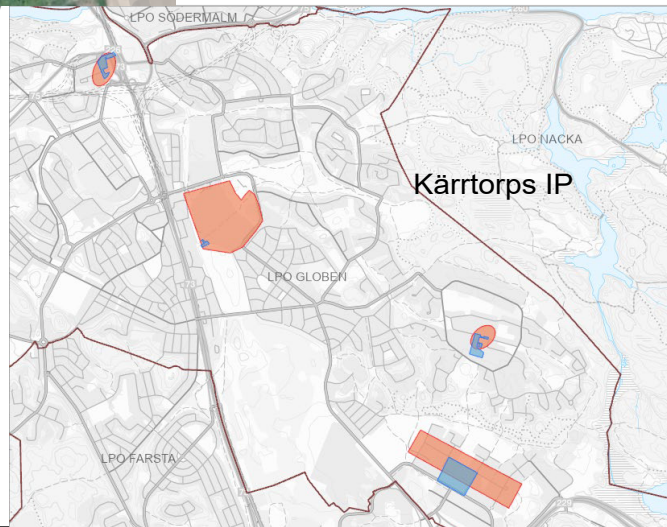
08-508 27 603

### Eventuell samverkan med nämnd/bolagsstyrelse

*Om insatsen till del ska genomföras genom annan nämnd/bolagsstyrelse ska överenskommelse om detta ha skett med berörd part, ange i så fall detta nedan. Facknämnder som söker medel ska inför ansökan föra dialog med berörda stadsdelsnämnder.*

Avstämt med Maria Haskas (enhetschef Skarpnäcks stadsdelsförvaltning)

<b>Namn på insats</b>
Kärrtorps IP, Trygghetsåtgärder
<b>Koordinater</b>
59.28604652891145, 18.122256168635104
<b>Sökt belopp (mnkr) Avrundat till närmsta hundratusental</b>
3 mnkr
<b>1. Beskrivning (mål och syfte)</b>
<i>Ansökan ska innehålla en tydlig och detaljerad beskrivning av den tänkta åtgärden med övergripande mål och syfte. Underrubrikerna i beskrivningen ska ge en tydlig koppling mellan den lokala behovsanalys som gjorts och det resultat som förväntas.</i>
<b>1.1 Problembeskrivning</b>
<i>Gör en platsspecifik och väl underbyggd problembeskrivning om varför en investering behövs. Det kan exempelvis utgå ifrån den lokala samverkansöverenskommelsen med polisen, trygghetsvandringar, dialoger med berörda eller andra lokala brottsförebyggande eller trygghetsskapande sammanhang. Lägg in en karta med en markering av aktuell plats nedan.</i>
Kärrtorps IP är en idrottsplats belägen i Skarpnäcks stadsdelsområde. Entrémiljön samt tillhörande parkeringsytor är idag dåligt belysta, vilket medför en känsla av otrygghet, vilket många besökare påtalar till idrottsförvaltningens personal på plats. På idrottsplatsens skymda ytor har det skett drogförsäljning. Entrébyggnaden är sliten och en upprustning av denna skulle bidra till att området såg mer omhändertaget ut. Området är särskilt utpekade i Samverkan Stockholmsregionens kartläggning över öppna drogscener i Stockholm 2023, se bild 2.



### 1.2 Berörd målgrupp



Ange den/de målgrupper som insatsen riktar sig till. Både allmänna och särskilda målgrupper ska specificeras. Redogörelsen ska även skatta storleken på de målgrupper som berörs - exempelvis hur många unga som bor i ett område eller antalet personer som passerar en viss plats.

Idrottsplatsen nyttjas av verksamma inom föreningslivet, av närliggande skolor samt för spontanidrott.

### **1.3 Beskrivning av insatsen**

*Beskriv vad insatsen består av och hur den ska genomföras. Insatsen ska vara logiskt kopplad till ovan beskrivna problembild och de resultat som förväntas. Innan ansökan lämnas in ska samråd ske med andra berörda förvaltningar om insatsernas genomförbarhet, vilket ska beskrivas här.*

Entrémiljön rustas upp genom att riva och ersätta befintlig entrébyggnad samt entréskylt. Detta bidrar till att platsen ser omhändertagen ut och förhoppningsvis till ökad trivsel. På parkeringen genomförs belysningsåtgärder vilket bidrar till känslan av trygghet när överblickbarheten ökar.

#### **1.4 Förväntat resultat**

*Beskriv de positiva resultat och effekter som insatsen ska generera för målgruppen. Som exempel kan detta handla om ökad känsla av trygghet för kvinnor på ett torg vilket leder till fler kvinnor som rör sig på torget.*

En ny entrébyggnad och belysning på parkeringen bidrar till att öka trivseln och tryggheten i entréområdet till idrottsplatsen.

#### **1.5 Uppföljning och utvärdering**

*Beskriv hur och när uppföljningen och utvärderingen av insatsen ska göras samt hur de avses dokumenteras och spridas.*

Efter projektet är genomfört kommer fastighetskontoret att stämma av med Idrottsförvaltningen hur de upplever att de förbättringar som gjorts har bidragit till att öka tryggheten på platsen.

## 2. Organisation för insatsernas genomförande

Beskriv kortfattat den organisation som ansvarar för att genomföra insatsen samt ansvarar för att följa upp dess effekter. Om samverkan sker med lokala aktörer i arbetet ska detta beskrivas under denna punkt, exempelvis fastighetsägare, civilsamhälle, polis.

Fastighetskontoret genomför projektet med intern projektorganisation.  
Projektet planeras i samråd med idrottsförvaltningen.

### 2.1 Avstämt med berörd stadsdelsnämnd

Ja

## 3. Tidplan

Ansökan ska innehålla en tidplan med identifierade faser i insatsens genomförande från start till uppföljning och slutredovisning. Insatsen kan löpa under mer än ett år men kräver en tydlig tidplan med kostnader fördelade på respektive år.

Genomförande Q2-Q3 2025

## 4. Beskrivning av utgifter och eventuell medfinansiering

Ansökan ska redovisa insatsens totala investering uppdelat på relevanta kostnadsposter. Eventuell egen medfinansiering redovisas och extern medfinansiering redovisas i förekommande fall. Om insatsen till del ska genomföras av annan nämnd eller bolagsstyrelse ska denna del specificeras.

Totalt belopp för denna ansökan (mnkr) avrundat till närmsta hundratusental:

varav Entrémiljö

varav Perkering

### 4.1 Eventuell övrig finansiering

Eventuell egen medfinansiering redovisas och extern medfinansiering redovisas i förekommande fall. Om insatsen till del ska genomföras av annan nämnd eller bolagsstyrelse ska denna del specificeras.

Ingen medfinansiering

## 5. Påverkan på framtida driftkostnader

Av ansökan ska det framgå om och hur insatsen förväntas påverka nämndens eller annan nämnd/styrelses framtida driftutgifter/kostnader, inklusive kapitalkostnader. Kompensation för kapitalkostnader beaktas i särskild ordning i samband med kommande verksamhetsplaner.

Trygghetsskapande parkbelysning kommer att medföra en liten ökad driftkostnad för idrottsförvaltningen i form av mediakostnader och driftkostnader för utbyte av lysdon.



Stockholms  
stad

#### 4. Bilagor

*Inga bilagor*



## Trygghetsinvesteringar

*Samtliga nämnder kan ansöka om budgetjustering för investeringar som syftar till trygghetsskapande åtgärder. Åtgärderna ska avse fysiska investeringar på mark, anläggning eller fastighet och utgå ifrån en lokal behovsanalys av tryggheten.*

### Ansökan om budgetjustering i samband med:

Verksamhetsplan

### Sökande nämnd:

Fastighetsnämnden

### Kontaktperson:

Fredrik Wilsson

### Telefon:

08-508 26 792

### Epost:

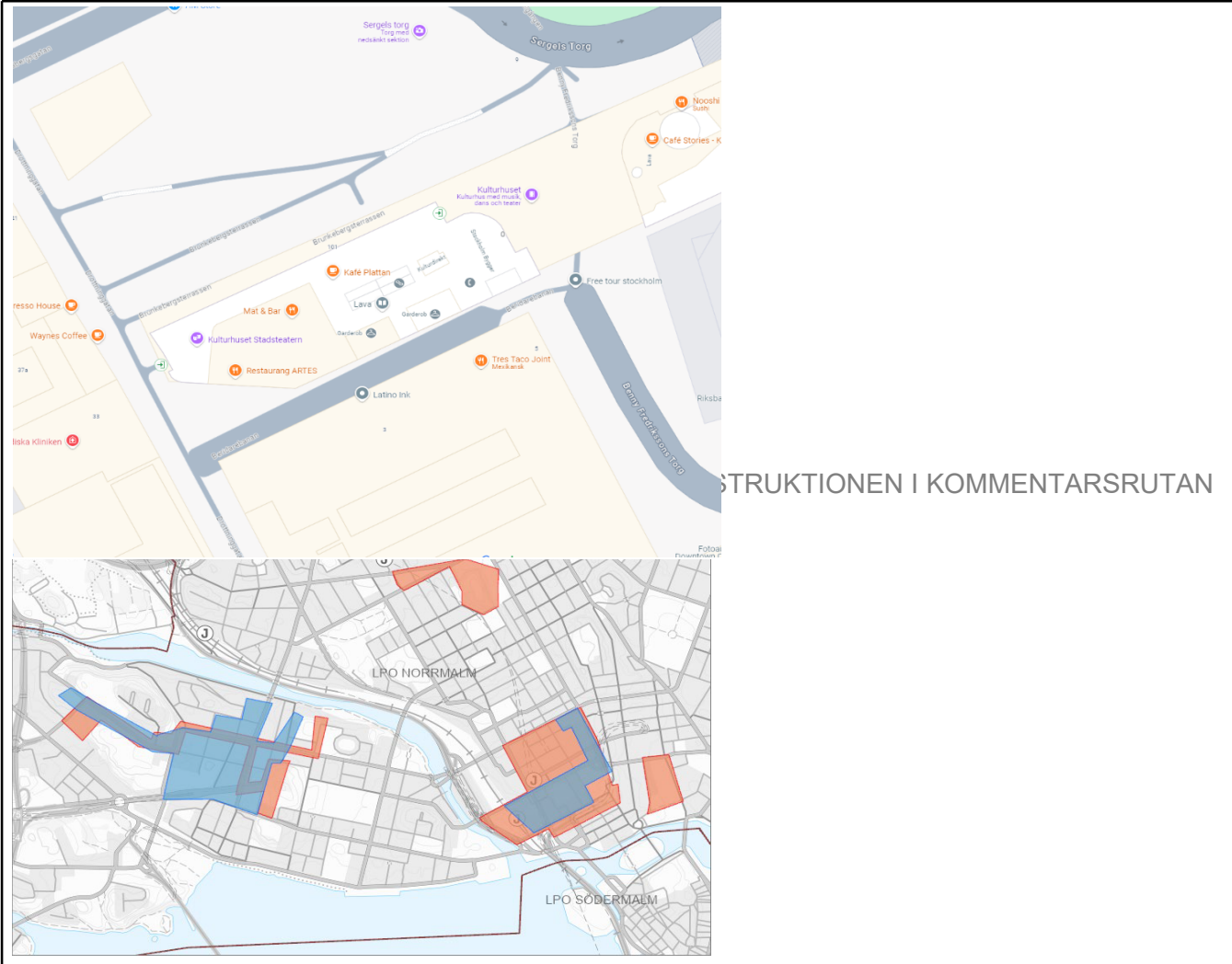
fredrik.wilsson@stockholm.se

### Eventuell samverkan med nämnd/bolagsstyrelse

*Om insatsen till del ska genomföras genom annan nämnd/bolagsstyrelse ska överenskommelse om detta ha skett med berörd part, ange i så fall detta nedan. Facknämnder som söker medel ska inför ansökan föra dialog med berörda stadsdelsnämnder.*

Avstämt med Andreas Kagg Stenmalm (trygghetssamordnare Norra Innerstaden)

<b>Namn på insats</b>
Beridarebanan, Trygghetsåtgärder
<b>Koordinater</b>
59.33186774394558, 18.064989806521947
<b>Sökt belopp (mnkr) Avrundat till närmsta hundratusental</b>
4 mnkr
<b>1. Beskrivning (mål och syfte)</b>
<i>Ansökan ska innehålla en tydlig och detaljerad beskrivning av den tänkta åtgärden med övergripande mål och syfte. Underrubrikerna i beskrivningen ska ge en tydlig koppling mellan den lokala behovsanalys som gjorts och det resultat som förväntas.</i>
<b>1.1 Problembeskrivning</b>
<i>Gör en platsspecifik och väl underbyggd problembeskrivning om varför en investering behövs. Det kan exempelvis utgå ifrån den lokala samverkansöverenskommelsen med polisen, trygghetsvandringar, dialoger med berörda eller andra lokala brottsförebyggande eller trygghetsskapande sammanhang. Lägg in en karta med en markering av aktuell plats nedan.</i>
Beridarebanan är en gatupassage som löper parallellt mellan Kulturhuset och Teaterhuset och länkar samman Drottninggatan med Benny Fredrikssons torg. Platsen har idag ett problem med tryggheten. Behovet att rusta upp och öka trivseln på Beridarebanan var något som lyftes i samband med en trygghetsvandring i området för ca 1,5 år sedan. Det var flera aktörer som deltog och de problem som beskrevs var att platsen är ödslig, otrygg och brottsutsatt. Det är låga flöden på människor. På platsen sker både drogförsäljning och misshandel mellan personer som "gör upp". Målbilden är att öka tryggheten i området genom att upprusta samt omdana delar av gatumiljön för att skapa ett modernare och tryggare stadsrum, samtidigt som arkitektoniska kvalitéer och ambitioner i Peter Celsings verk bevaras. Dessa åtgärder som ökar trivseln och belysningen på platsen kommer förhoppningsvis leda till att fler personer använder sig av platsen vilket är något som ökar tryggheten. Området är särskilt utpekad i Samverkan Stockholmsregionens kartläggning över öppna drogscener i Stockholm 2023, se bild 2.



### **1.2 Berörd målgrupp**

*Ange den/de målgrupper som insatsen riktar sig till. Både allmänna och särskilda målgrupper ska specificeras. Redogörelsen ska även skatta storleken på de målgrupper som berörs - exempelvis hur många unga som bor i ett område eller antalet personer som passerar en viss plats.*

Berörd målgrupp är alla människor som till fots tar sig från/till Drottninggatan, Benny Fredrikssons torg och/eller Sergels torg via gatupassagen.

### **1.3 Beskrivning av insatsen**

*Beskriv vad insatsen består av och hur den ska genomföras. Insatsen ska vara logiskt kopplad till ovan beskrivna problembild och de resultat som förväntas. Innan ansökan lämnas in ska samråd ske med andra berörda förvaltningar om insatsernas genomförbarhet, vilket ska beskrivas här.*

Fasaden till Kulturhuset kompletteras med ytterligare fasadlyktor och den rödklädda förbindelsegången mellan Kulturhuset och Teaterhuset ljussätts. Markbeläggningen behöver renoveras för att åtgärda problematiken med det bristfälliga tätskiktet som orsakar vattenläckage.

#### **1.4 Förväntat resultat**

*Beskriv de positiva resultat och effekter som insatsen ska generera för målgruppen. Som exempel kan detta handla om ökad känsla av trygghet för kvinnor på ett torg vilket leder till fler kvinnor som rör sig på torget.*

Åtgärderna med tillkommande ljuslyktor bidrar till att höja trygghetsvärdet för platsen under dygnets mörkare timmar samt göra passagen till en mer tilltalande genomfart för fler, vilket i sin tur ökar tryggheten. Renoveringen av markbeläggningen syftar till att säkerställa att ytan inte behöver stängas för akut underhåll, något som skulle kunna bidra till känslan av en öde plats, samt göra passagen estetiskt mer tilltalande vilket i sin tur bidrar till att fler vill använda gången som genomfart. När fler människor använder sig av platsen kommer den inte längre att vara lika ödslig.

#### **1.5 Uppföljning och utvärdering**

*Beskriv hur och när uppföljningen och utvärderingen av insatsen ska göras samt hur de avses dokumenteras och spridas.*

Projektet följs upp med att fastighetskontoret gör undersökningar för genomströmningen av människor som använder Beridaregången efter genomförda åtgärder.

## 2. Organisation för insatsernas genomförande

Beskriv kortfattat den organisation som ansvarar för att genomföra insatsen samt ansvarar för att följa upp dess effekter. Om samverkan sker med lokala aktörer i arbetet ska detta beskrivas under denna punkt, exempelvis fastighetsägare, civilsamhälle, polis.

Fastighetskontoret genomför projektet med intern projektorganisation.

### 2.1 Avstämt med berörd stadsdelsnämnd

Ja

## 3. Tidplan

Ansökan ska innehålla en tidplan med identifierade faser i insatsens genomförande från start till uppföljning och slutredovisning. Insatsen kan löpa under mer än ett år men kräver en tydlig tidplan med kostnader fördelade på respektive år.

Genomförande Q2-Q3 2025

## 4. Beskrivning av utgifter och eventuell medfinansiering

Ansökan ska redovisa insatsens totala investering uppdelat på relevanta kostnadsposter. Eventuell egen medfinansiering redovisas och extern medfinansiering redovisas i förekommande fall. Om insatsen till del ska genomföras av annan nämnd eller bolagsstyrelse ska denna del specificeras.

Totalt belopp för denna ansökan (mnkr) avrundat till närmsta hundratusental:

varav belysning

varav markåtgärder

### 4.1 Eventuell övrig finansiering

Eventuell egen medfinansiering redovisas och extern medfinansiering redovisas i förekommande fall. Om insatsen till del ska genomföras av annan nämnd eller bolagsstyrelse ska denna del specificeras.

Ingen medfinansiering

## 5. Påverkan på framtida driftkostnader

Av ansökan ska det framgå om och hur insatsen förväntas påverka nämndens eller annan nämnd/styrelses framtida driftutgifter/kostnader, inklusive kapitalkostnader. Kompensation för kapitalkostnader beaktas i särskild ordning i samband med kommande verksamhetsplaner.

Den utökade belysningen kommer att medföra en liten ökad driftkostnad i form av underhåll av armaturer.

## 4. Bilagor



Stockholms  
stad

*Inga bilagor*



## Upprustning av parklekar

Fastighetsnämnden kan efter beställning från stadsdelsnämnderna söka investeringsmedel för nödvändig upprustning av parklekar.

### Ansökan om budgetjustering i samband med:

Verksamhetsplan

### Namn på projektet:

Farstaängens parklek, upprustning

### Nämnd:

Fastighetsnämnden

### Kontaktperson:

Fredrik Wilsson

### Epost:

fredrik.wilsson@stockholm.se

### Telefon:

08-508 26 792

## 1. Information om verksamheten

### 1.1 Beskrivning av åtgärd

Upprustning av parklek enligt åtgärder redovisade under rubrik 2

### 1.2 Projektets syfte

Projektets syfte är att bibehålla stadens utbud av parklekar och säkerställa att byggnaderna är säkra och hälsosamma att vistas i.

### 1.3 Projektets tidplan

Genomförande Q2-Q3 2025

## 2. Ansökt belopp

### 2.1 Totalt belopp för denna ansökan:

	<b>0,4 mnkr</b>
varav Utbyte av samtliga elradiatorer till nya med styrning	60 000 kr
varav Renovering av WC grupper	200 000 kr
varav Dimmerstyrd LED belysning hela byggnaden	60 000 kr

<i>varav Ljudabsorbenter i stora rummet</i>	30 000	kr
<i>varav Handledare/hantag vid ramp</i>	10 000	kr
<b>2.2 Beskrivning av åtgärdens budget</b>		
Ansökan avser 100% finansiering av redovisade åtgärder, i enlighet med ändamålen som innefattas av CM4-bilagan i stadens budget för 2025.		
<b>3. Eventuella övriga upplysningar om åtgärden</b>		
Fastighetskontoret genomför projektet på uppdrag av berörd stadsdelsförvaltning. Beställning finns från Farsta Stadsdelsförvaltning signerad 2024-11-27		

## Upprustning av parklekar

Fastighetsnämnden kan efter beställning från stadsdelsnämnderna söka investeringsmedel för nödvändig upprustning av parklekar.

### Ansökan om budgetjustering i samband med:

Verksamhetsplan

### Namn på projektet:

Forsängens parklek, upprustning

### Nämnd:

Fastighetsnämnden

### Kontaktperson:

Fredrik Wilsson

### Epost:

fredrik.wilsson@stockholm.se

### Telefon:

08-508 26 792

## 1. Information om verksamheten

### 1.1 Beskrivning av åtgärd

Upprustning av parklek enligt åtgärder redovisade under rubrik 2

### 1.2 Projektets syfte

Projektets syfte är att bibehålla stadens utbud av parklekar och säkerställa att byggnaderna är säkra och hälsosamma att vistas i.

### 1.3 Projektets tidplan

Genomförande Q2-Q3 2025

## 2. Ansökt belopp

### 2.1 Totalt belopp för denna ansökan:

	<b>0,2 mnkr</b>
varav Utbyte av samtliga elradiatorer till nya med styrning	100 000 kr
varav Dimmerstyrd LED-belysning stora rummet samt pysselrum övervåning	50 000 kr
varav Ljudabsorbenter i stora rummet	50 000 kr

varav Dörrparti upp till loftet	25 000	kr
<b>2.2 Beskrivning av åtgärdens budget</b>		
Ansökan avser 100% finansiering av redovisade åtgärder, i enlighet med ändamålen som innefattas av CM4-bilagan i stadens budget för 2025.		
<b>3. Eventuella övriga upplysningar om åtgärden</b>		
Fastighetskontoret genomför projektet på uppdrag av berörd stadsdelsförvaltning. Beställning finns från Farsta Stadsdelsförvaltning signerad 2024-11-27		

## Upprustning av parklekar

Fastighetsnämnden kan efter beställning från stadsdelsnämnderna söka investeringsmedel för nödvändig upprustning av parklekar.

### Ansökan om budgetjustering i samband med:

Verksamhetsplan

### Namn på projektet:

Rinkens parklek, upprustning

### Nämnd:

Fastighetsnämnden

### Kontaktperson:

Fredrik Wilsson

### Epost:

fredrik.wilsson@stockholm.se

### Telefon:

08-508 26 792

## 1. Information om verksamheten

### 1.1 Beskrivning av åtgärd

Upprustning av parklek enligt åtgärder redovisade under rubrik 2

### 1.2 Projektets syfte

Projektets syfte är att bibehålla stadens utbud av parklekar och säkerställa att byggnaderna är säkra och hälsosamma att vistas i.

### 1.3 Projektets tidplan

Genomförande Q2-Q3 2025

## 2. Ansökt belopp

### 2.1 Totalt belopp för denna ansökan:

	<b>1,2 mnkr</b>
varav Utbyte av samtliga elradiatorer till nya med styrning	60 000 kr
varav Renovering av WC grupper och duschrum	200 000 kr
varav Dimmerstyrd LED belysning hela byggnaden	50 000 kr

<i>varav Renovering av kök</i>	150 000	kr
<i>varav Renovering av fönster och fönsterluckor</i>	200 000	kr
<i>varav Åtgärd av golv underkonstruktion och ytskikt</i>	300 000	kr
<i>varav Underhåll av ytskikt tak och vägg</i>	200 000	kr

## 2.2 Beskrivning av åtgärdens budget

Ansökan avser 100% finansiering av redovisade åtgärder, i enlighet med ändamålen som innefattas av CM4-bilagan i stadens budget för 2025.

## 3. Eventuella övriga upplysningar om åtgärden

Fastighetskontoret genomför projektet på uppdrag av berörd stadsdelsförvaltning.  
Beställning finns från Järva Stadsdelsförvaltning signerad 2024-11-27