

Hägersten-Älvsjös lokala brottsförebyggande råd 2022-03-25

Närvarande:

Abit Dundar	Ordförande stadsdelsnämnden
Gunilla Davidsson	Stadsdelsdirektör
Martin Hämmerli	Kommunpolis LPO Skärholmen
Clas Cederlid	Trygg- och säkerhetsstrateg
Maria Ljuslin	Vice ordförande stadsdelsnämnden
Yvonne Kokkola	Avdelningschef social omsorg
Deirdre Cronin Olsson	Grunnskolechef
Linda Palo	Avdelningschef avd. för samhällsplanering
Felicia Alonzo	Kommunpolis LPO Globen
Linda Lindblom	Verksamhetscontroller, avd. social omsorg
Peter Karlsson	Brandförsvaret
Bengt Jansson	Samordning/utveckling av samverkan närings- och föreningsliv

Tidpunkt:

Fredagen den 25 mars 2022 kl. 09.00-11.00

Plats:

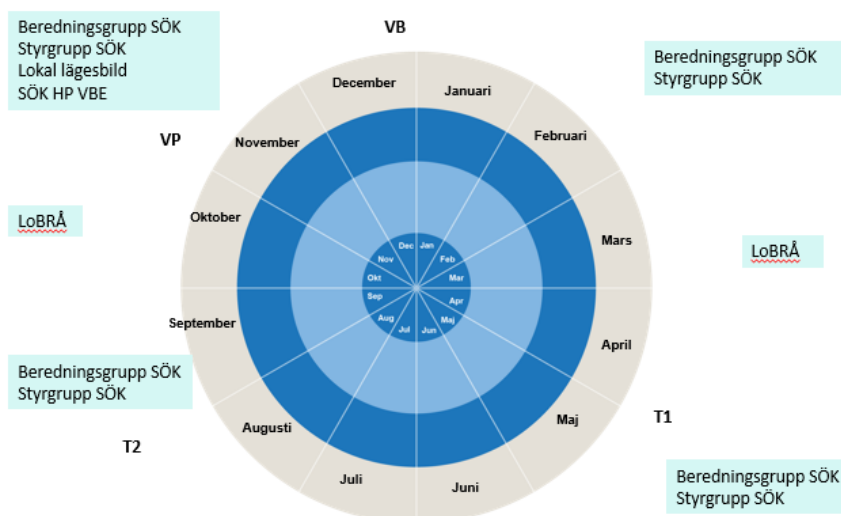
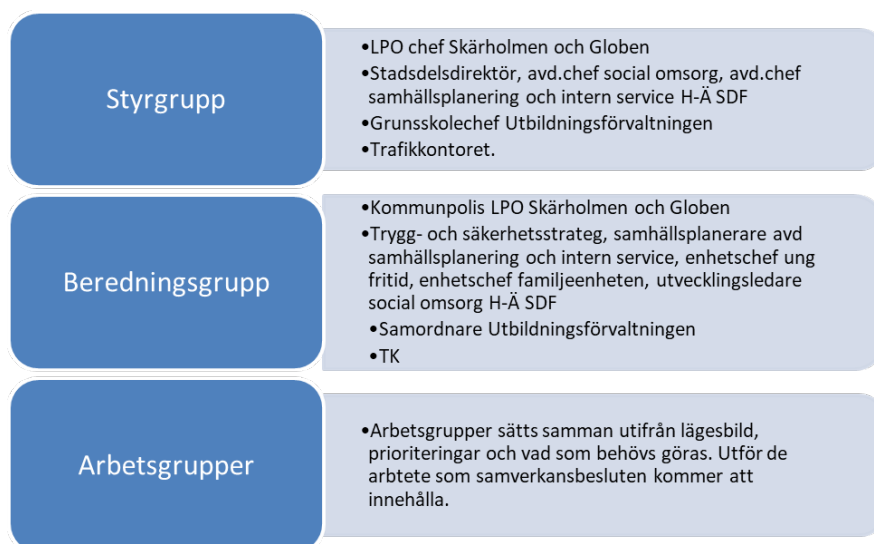
Hägersten-Älvsjö SDF/skype

Sammanträdet öppnades av mötesordförande Abit Dundar, deltagarna presenterade sig, föregående protokoll lades till handlingarna och dagordningen godkändes.

1. Ny struktur för lokal samverkansöverenskommelsen mellan polisen, stadsdelsförvaltningen, Utbildningsförvaltningen och Trafikkontoret.

Struktur

Efter utvärdering från Sweco och önskemål från beredningsgruppen beslutas på styrgruppsmöte att göra en styrgrupp per SDO (stadsdelsområde). Strukturen för den lokala sök görs inom respektive SDO.



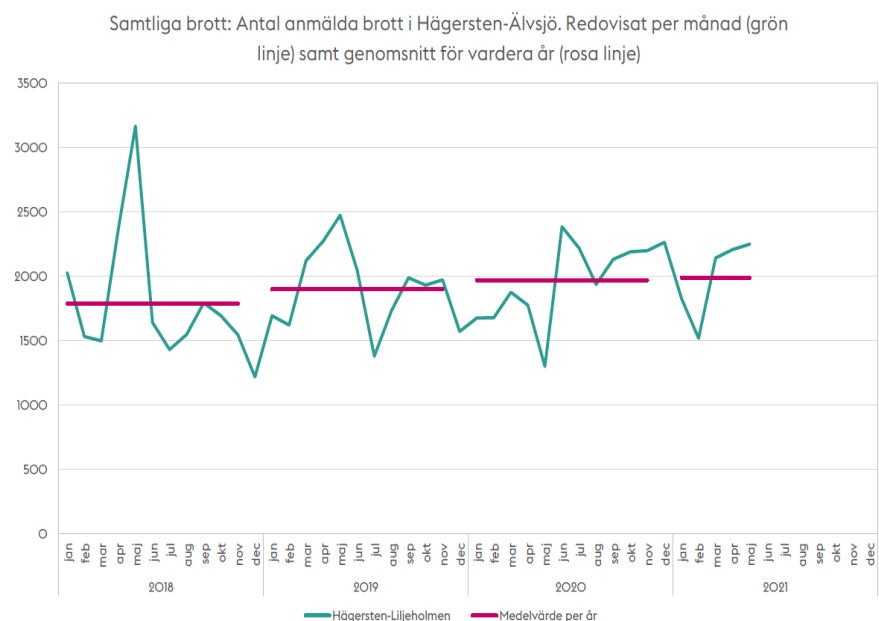
Framtagande av lokal lägesbild

- Lägesbild varannan veckla SDF och polis
- En gång i månaden gemensam lägesbild för alla som jobbar med prevention, brf och trygghet
- Arbetsgrupper, samverkansforum ex platssamverkan
- Information från boende och verksamma
- Trygghetsmätningar, statistik från SLK och polis
- En gång i veckan SISS-konferens, lägesbild för staden
- Analys och genomgång av lägesbild på beredningsgruppsmöten.
- Årlig revidering av lägesbild i samverkansöverenskommelsen.

Under 2022 ska en metod för systematiserad lägesbild tas fram där de olika aktörerna i SDO ger lägesbild för vidare analys och bedömning.

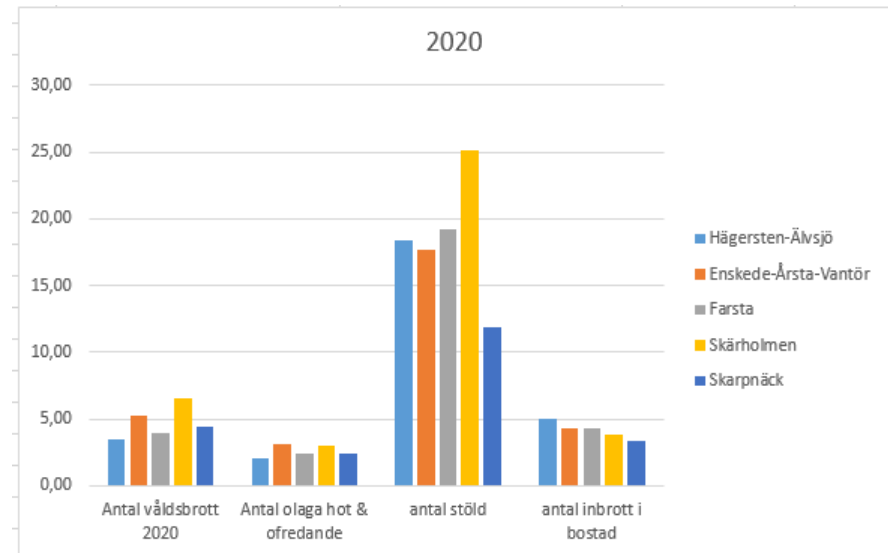
2. Lokal lägesbild, prioriterade områden, insatser och uppföljning.

Lägesbild statistik från Stadsledningskontoret

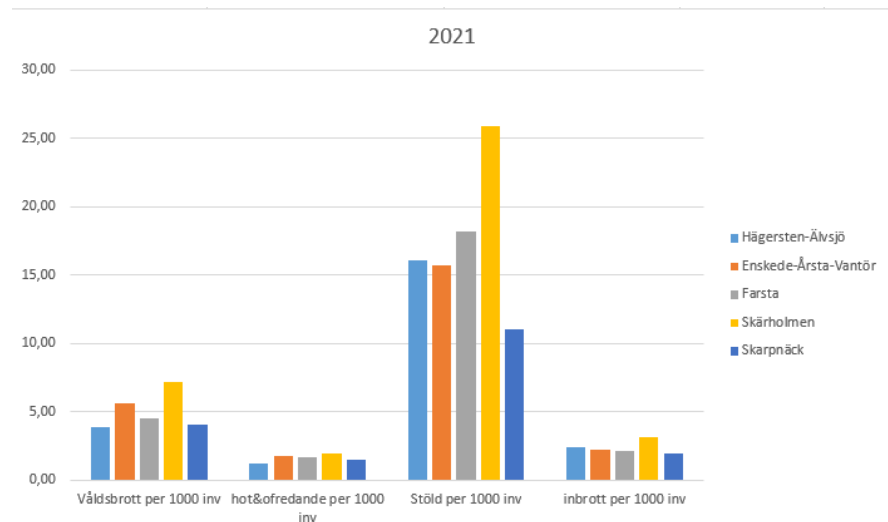


Anmälda brott per 1000 invånare stadsdelsområden söderort

2020

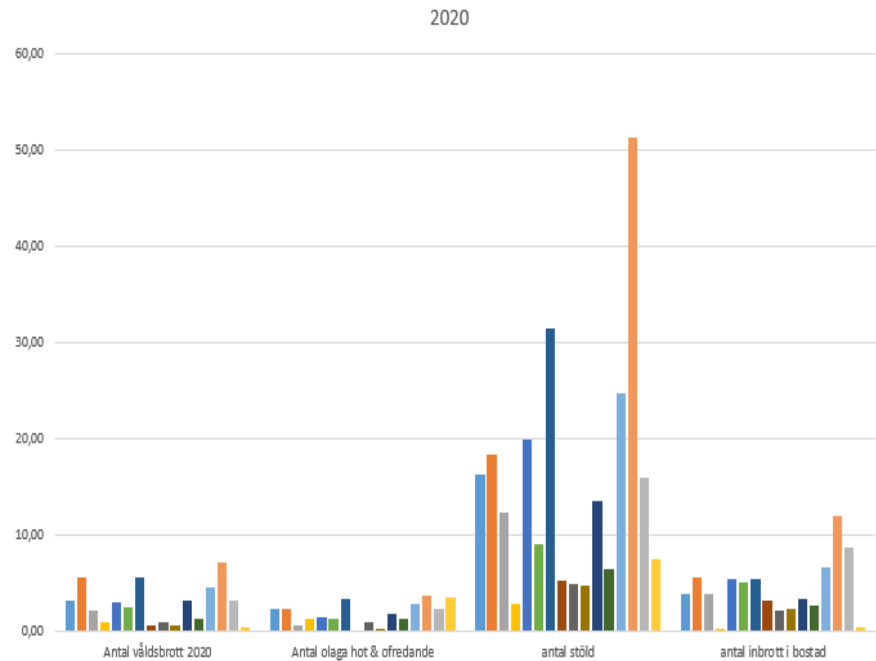


2021

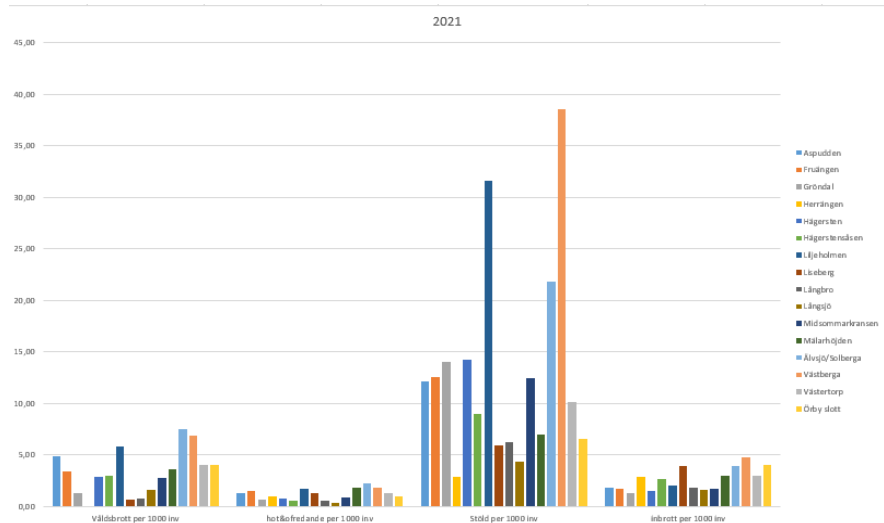


Anmälda brott per 1000 invånare stadsdelar Hägersten-Älvsjö

2020



2021



Lägesbild

Över lag en lugn period i stadsdelsområdet. Inga större avvikelser som sticker ut har inkommit till stadsdelsförvaltningen. Fortsätter att rapporteras in åldringsbrott från polisen, generellt i staden och i Hägersten-Älvsjö stadsdelsområde. Mycket fokus på att utveckla samverkan b.la. skola, socialtjänst, fritid och polis.

Under sommaren så kommer förvaltningen ta hjälp av en extern aktör som på uppdrag av och i samverkan med förvaltningen ska arrangera ”Sommar på Torget 2022” i Liljeholmen och Älvsjö.

Feriearbetande ungdomar kommer att jobba på torget och olika aktiviteter genomförs i samverkan och tillsammans med andra aktörer på platsen.

Fortsatt utveckling och samordning med näringslivet. Frukostmöte på Långbro Vårdshus och samverkansmöte med SBR (Stockholm Business Region) har genomförts. Företagsdialog (SBR), Årets Lokala företagare, mingelmässa planeras att genomföras 2022. Platassamverkan Telefonplan med fokus företagare, skolor pågår. Trivselevent i Älvsjö Centrum

Evenemang på Älvsjö torg 11 juni

- Tema: Tillsammans för ett tryggt, trivsamt och tillgängligt Älvsjö
- En aktivitet inom ramen för platssamverkan
- Prel datum: Lördag 11/6 kl 11-14
- Utställare: Verksamheter från staden, samarbetspartners, föreningar och civilsamhälle med koppling till platssamverkan och engagemang för Älvsjö/Solberga
- Program på scenen: Underhållning varvat med intervjuer
- Anmäl intresse för deltagande till bengt.jansson@spiderevent.se

I lokalpolisområde Globen har lägesbilden förbättras då flera av de nätverkskriminella som tidigare var verksamma nu avtjänar fängelsestraff. Polisen ser att antalet verksamma och boende i området hör av sig i större utsträckning än tidigare vilket bedöms vara en effekt av den ökade samverkan som skett i området. Den 2-3 juni 2022 kommer miljökonferensen Stockholm+50 hållas på Stockholmsmässan.

Lokalpolisområde Skärholmen har en normal till lugn lägesbild. Hög belastning på polisen med anledning av köer för att förnya pass, omvärldsläget och det kommande valet.

Vare sig Brandförsvaret och Utbildningsförvaltningen ser inga större avvikelser i stadsdelområdet. Mycket positivt att samverkan mellan skola, socialtjänst utvecklas.

Prioriterade områden, insatser, uppföljning.

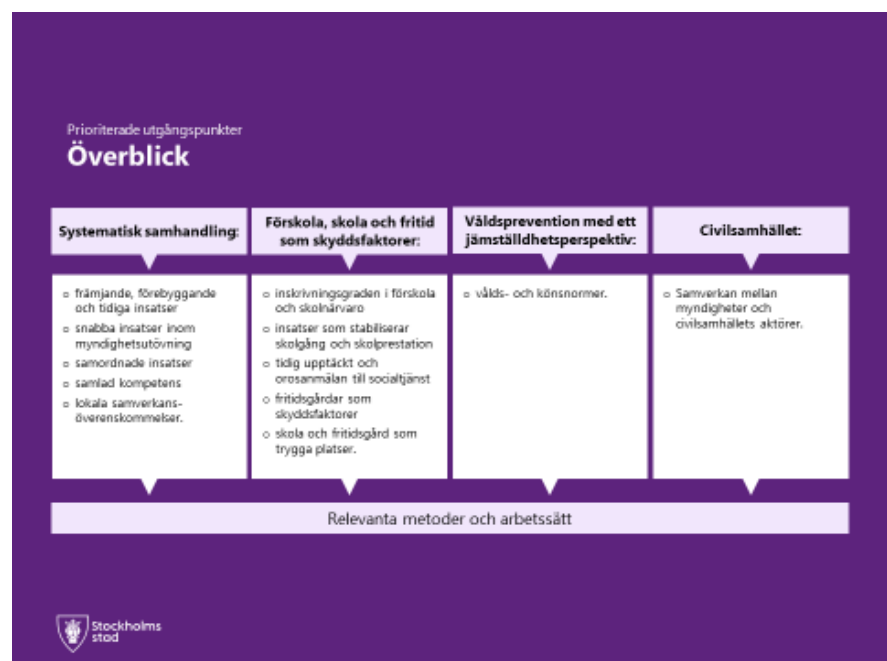
Prioriterat område - Unga i risk för kriminalitet

För närvarande inga större avvikelser som påverkar den övergripande lägesbilden när det gäller ungdomar, brottslighet och ordningsstörningar. Under senare tid betydligt lugnare i jämförelse med lägesbilden innan sommaren.

Arbetet fortgår och är till stor del kopplat till samverkansgrupper där olika insatser utformas. Den lokala handlingsplanen för att minska risken för att barn, unga och unga vuxna dras in i

kriminalitet håller på revideras och utvecklas i samverkan mellan SDF, skola och polis.

Nya funktioner och samverkansgrupper så som exempelvis samverkan skola, socialtjänst, polis och fritid, Team Samhandling, samlokalisering socialtjänst och polis, uppsökande socionom, våldsförebyggande arbete, skol socionomer, intensiv familjebehandling i öppenvård – LIHF och föräldrastöd fortsätter att utvecklas för att jobba med det prioriterade området Unga i risk för kriminalitet.



Riktat arbete mot avgränsade platser och utsatta områden

Riktat arbete mot utsatta platser

Hägersten

Aktivitetscentrum och Axelsbergs VOB har problem med ett fåtal individer som uppehåller sig i framför allt ”gången” utanför cafét efter stängningsdags. Otrygghet, en del ordningsstörningar och misstankar om narkotikaförsäljning. Samverkan pågår.

Västberga

Över tid hög andel anmälda brott i förhållande till andra stadsdelar i SDO. Bedöms delvis vara kopplad till Västberga boende och tidigare delvis Eventhuset /Loftet.

Långbro

Det samlas till och från en del ungdomar vid Johan Skyttes skola som ibland leder till ordningsstörningar. Under senare tid så har det varit en lugn period.

Samverkan förskolegårdar**Hägerstensåsen**

Förskolan Gläntan, Lotterivägen 17, har haft problem med narkotikagömmor och vid ett par tillfällen obehöriga som har uppehållit sig på förskolegården. Det är ofta skräpigt, och en del åverkan på förskolegården efter kvällar och helger. SDF, polis och SISAB följer upp lägesbilden och samverkar.

Platssamverkan**Platssamverkan Liljeholmen**

Centrummiljö och närliggande område. Ungdomar som begår brott och stör ordningen, påverkade personer på offentlig plats, narkotikaförsäljning.

Lunnare vad gäller ungdomar, brottslighet och ordningsstörningar. Problem med hemlösa, olovliga bosättningar, missbrukare och påverkade personer i och kring Liljeholmens centrum. Samverkan pågår.

Återkommande problem i Liljeholmen vid skolavslutningar med nedskräpning och en del ordningsstörningar. Samverkan pågår.

Platssamverkan Fruängen/Västertorp/Hägerstensåsen

Centrummiljö och närliggande område. Ungdomar som stör ordningen och begår brott, narkotikaförsäljning. Problem för näringsidkare och vid förskolegårdar i område

Lunnare vad gäller ungdomar, brottslighet och ordningsstörningar. Konflikt mellan boende på SHIS Bjällerkransen har lett till en del otrygghet och brott i boendet och ute i stadsdelsområdet. Samverkan inletts och situationen har nu förbättrats.

Platssamverkan Älvsjö/Solberga

Centrummiljö och närliggande område. Bedömts som utsatt område och öppen drogscen av polisen. Närvaro av kriminellt nätverk. Ungdomar/unga vuxna som begår brott, stör ordningen. Problem för näringsidkare och vid fastigheter i området.

Problem med ungdomar/unga vuxna som uppehåller sig i centrum och vid Solberga Hagväg 5, ordningsstörningar, brottslighet och misstanke om missbruk och narkotikaförsäljning. Samverkan sker i Platssamverkan Älvsjö/Solberga.

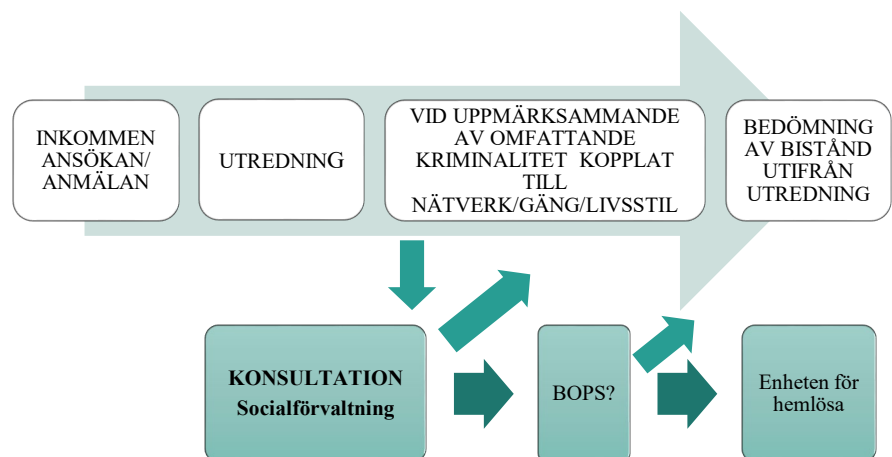
Långsiktigt arbete för att Älvsjö/Solberga inte ska definieras som utsatt område 2025.

Översyn av den fysiska miljön tillsammans med övriga samverkansaktörer ska genomföras i Resecentrum.
Trygghetsdag i Älvsjö (se separat punkt).

Stadsövergripande prioriterade samverkansområden

Avhopparverksamhet för kriminella

En väg in – En rutin för avhoppare. Vi utvecklar nu internt och externt samarbete.



Stadsdelsområdet kommer också att ingå i ett projekt kring insluss, för att inkludera personer i samhället efter tid på kriminalvårdsanstalt.

Arbetet mot våldsbejakande extremism

Lägesbild gällande arbetet mot våldsbejakande extremism finns och det pågår arbete inom området. Se särskild HP för stadens arbete mot våldsbejakande extremism.

Särskilt utsatta brottsoffer

Arbete sker i linjeverksamhet.

Otillåten påverkan

Arbete sker i linjeverksamhet.

Otillåtna bosättningar

Arbete sker i linjeverksamhet.

Ordningsvakter

Stadsövergripande nivå

Kamerabevakning

Stadsövergripande nivå

3. Övrigt

4. Kommande möten

Plats: Telefonvägen 30, lokal meddelas senare.

Tid: Meddelas senare.

Kontakt: Clas Cederlid 08 508 23 326
clas.cederlid@stockholm.se