

Hägersten-Älvsjö stadsdelsnämnds handlingsplan mot våldsbejakande extremism 2023

Innehåll

Inledning och syfte.....	2
Ansvar och samverkan	4
Ansvar	4
Samverkan	4
Rutin vid oro/händelse rörande våldsbejakande extremism	5
Blankett för oidentifierad information.....	6
Lokal lägesbild	6
Kartläggning	6
Analys.....	6
Förebyggande arbete.....	7
Tidig upptäckt.....	8
Förebyggande aktiviteter.....	Fel! Bokmärket är inte definierat.
Förhinderande arbete	9
Allmänt om socialtjänstens arbete	9
Förhinderande aktiviteter	10
Kompetenshöjande insatser inom förvaltningen	10
Kompetenshöjande aktiviteter	11
Uppföljning	12

Inledning och syfte

Våldsbejakande extremistmiljöer utgör ett hot mot samhällets grundläggande struktur, dess styrelseskick eller de politiska företrädarna på olika nivåer. På så sätt kan våldsbejakande extremistmiljöer utgöra ett hot mot hela demokratin och dessutom ett allvarligt hot mot medborgares möjligheter att utöva sina demokratiska rättigheter.

Extremistmiljöer underkänner den demokratiska processen och de ser det därför som motiverat att ta till odemokratiska metoder i kampen för att uppnå det de uppfattar vara det ideala samhället.¹

Ett väl samordnat och tydligt agerande mot våldsbejakande extremism är en prioriterad fråga i Stockholms stad. Hoten från de olika våldsbejakande extremistiska rörelserna ställer krav på ökad kunskap, konkreta och riktade åtgärder samt en väl utvecklad samordning såväl inom Stockholms stad som mellan staden och andra berörda aktörer. Staden ingår i relevanta nätverk, både nationellt och internationellt, i syfte att omvärldsbevaka och ta del av nya rön och andras erfarenheter samt för att dela med sig av kunskap och erfarenheter. För att säkerställa Stockholms stads förmåga att förebygga och förhindra våldsbejakande extremism i staden har kommunfullmäktige beslutat om stadsövergripande riktlinjer mot våldsbejakande extremism. Dessa har tagits fram av stadsledningskontoret och följer Säkerhetspolisens övergripande avgränsning och definitioner av målgrupper och åtgärdsområden.

Stadens arbete mot våldsbejakande extremism är riktat mot tre extremistmiljöer; den våldsbejakande högerextremistiska, den våldsbejakande vänsterextremistiska, och den våldsbejakande islamistiska miljön². Att stadens arbete fokuserar på dessa miljöer beror på att Säkerhetspolisen bedömer att dessa bedriver författningshotande verksamhet. De utgör ett hot mot demokratin och hindrar individer från att utöva sina demokratiska fri- och rättigheter. Samtliga miljöer begår brott systematiskt och återkommande i syfte att ändra samhällsordningen. Inom samtliga tre extremistmiljöer ser Säkerhetspolisen individer som utgör ett hot på lång sikt mot Sverige genom att ägna sig åt olika typer av stödverksamhet som till exempel finansiering av terrorverksamhet, radikaliserings- och rekryteringsaktiviteter. Stödverksamheten ökar tillväxten och handlingsutrymmet för personer inom våldsbejakande

¹ *Våldsbejakande extremism i Sverige - nuläge och tendenser* (Ds 2014:4), s. 17 och 20.

² En miljö i det här sammanhanget är en samling grupper som delar en ideologisk grund.

extremistmiljöer, vilket i sin tur påverkar attentatshotet.³ Säkerhetspolisen pekar på att den våldsbejakande högerextrema ideologin får allt större spridning och attraherar fler. Utvecklingen innebär att risken ökar för att individer kan inspireras att begå attentat eller grova våldsbrott och radikaliseringsen kan gå snabbt och vara svår att upptäcka.⁴

Alla förebyggande insatser som riktas mot individer sker på lokal nivå där kommunen har det yttersta ansvaret för att enskilda får det stöd och den hjälp som de behöver.⁵ I den kommunala verksamheten behöver därför kunskapen öka i frågor som avser våldsbejakande extremism och förutsättningar skapas i berörda verksamheter för att kunna möta de problem och utmaningar som våldsbejakande extremism skapar. I förlängningen är arbetet mot våldsbejakande extremism nära kopplat till det kommunala uppdraget att aktivt verka för demokratiska värderingar och alla människors lika värde och rättigheter.

Stadens riktlinjer ska vara utgångspunkt för att hantera och arbeta mot alla former av våldsbejakande extremistyttringar. Stadens arbete mot våldsbejakande extremism ska preciseras ytterligare genom lokala lägesbilder och beslutade åtgärder i handlingsplaner i alla stadens stadsdelsnämnder och fem berörda facknämnder, social- utbildnings-, arbetsmarknads, kultur- och idrottsnämnden. Handlingsplanerna ska tas fram i samråd med stadsledningskontoret och de ska följa en gemensam struktur. Stadens arbete ska utgå ifrån ett holistiskt perspektiv och baseras på forskning, kunskap och erfarenheter. Handlingsplanerna ska behandlas av ansvarig nämnd och godkännas slutligt av kommunstyrelsen. Handlingsplanerna ska följas upp årligen inom ramen för ordinarie styrning (under mål 3.6 Tryggheten ska öka genom förebyggande insatser) Handlingsplanerna lägesbild revideras årligen, i samband med verksamhetsplanering. Lägesbilden tas fram tillsammans med andra berörda nämnder samt i samarbete med polisen. För att inhämta stadens samlade kunskap på ett likartat sätt över staden ska stadsledningskontoret tillhandahålla en enkät som de lokala samordnarna använder för att samla in medarbetares kunskap i sina respektive förvaltningar.

³ Säkerhetspolisens årsbok 2020, s 49.

⁴ Ibid, s 23.

⁵ 2 kap 1 § socialtjänstlagen (2001:453).

Läs mer om stadens arbete på intranätet:

<https://intranat.stockholm.se/Sidor/2017/1/Valdsbejakande-extremism/> Här finns också stöd till stadens medarbetare samlat.

Ansvar och samverkan

Ansvar

I Stockholms stad verkar och vistas i olika utsträckning personer och grupperingar från olika våldsbejakande extremistiska miljöer. Var de finns och hur aktiva dessa olika grupper är skiftar över tid och dessa förändringar kan ske snabbt. Att dessa miljöer ständigt förändras är därför en viktig utgångspunkt att ta hänsyn till för de nämnder i staden som arbetar med dessa frågor. Staden ska aktivt motverka våldsbejakande extremism i de stadsdelar där sådana rörelser har fått fäste. Åtgärder ska vidtas skyndsamt när det finns kunskap om etablerade extremistgrupperingar i ett område, kunskap om individer som rekryterar till extremistgrupper eller där individer uppvisar riskbeteenden för radikalisering. Det ska finnas tydliga rutiner för att på individnivå kunna hantera avhoppare och drabbade. Stadsdelsnämnderna och berörda facknämnder ska utarbeta lokala handlingsplaner med verksamhets specifika analyser av nuläget och med riktade insatser i arbetet mot våldsbejakande extremism. Samtliga nämnder ska genom kontroll och uppföljning säkerställa att ekonomiska bidrag eller tillgång till lokaler inte går till någon aktör som inte står bakom den demokratiska rättsstatens principer, de mänskliga rättigheterna och jämställdhet mellan kvinnor och män, eller som uppmuntrar eller möjliggör våldsbejakande extremism.

Stadens verksamheter har ett uppdrag att arbeta mot våldsbejakande extremism och berörda nämnder ansvarar för att aktiviteter som är lämpliga i förhållande till lägesbilden genomförs. Behovet av aktiviteter och aktiviteternas innehåll kan variera mellan olika delar av staden beroende på hur lägesbilden ser ut och vilka extremistiska grupper som finns lokalt. Berörda nämnder ansvarar vidare för att anställda inom de egna verksamhetsområdena har kunskap om området och känner till innehållet i nämndens handlingsplan. Nämnderna ska ha en lokal samordnare för detta arbete.

Samverkan

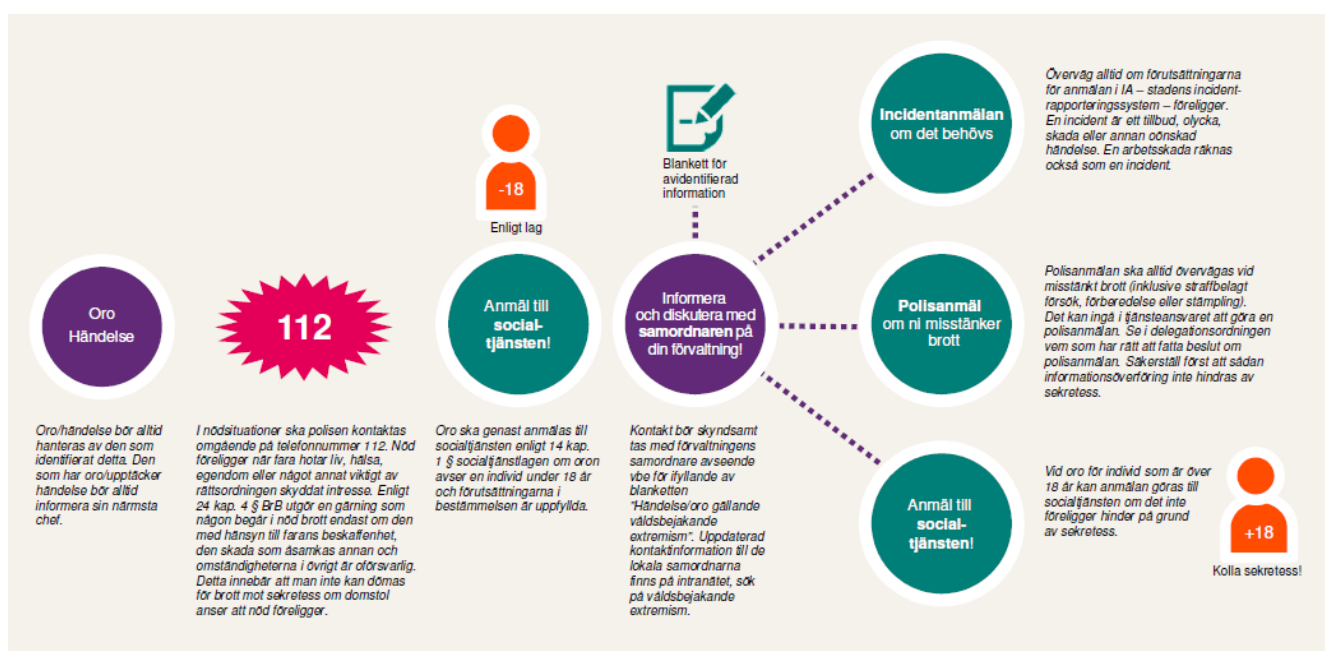
Stadens verksamheter ska ha en nära samverkan med polisen. I frågor avseende våldsbejakande extremism ska lägesbild och handlingsplanens aktiviteter tas fram i samråd mellan förvaltning och relevant polisfunktion.

Samverkan avseende våldsbejakande extremism ska infogas i den befintliga samverkan och de samverkansorgan som finns idag med polis, skola, socialtjänst, förskola och civilsamhället med flera. Det är den som är ansvarig för samverkansforumet som är ansvarig för att våldsbejakande extremism tas upp med regelbundenhet vid möten.

Individer ska tillfrågas om samtycke till att dela relevant information med berörda aktörer rutinmässigt av stadens verksamheter så att samverkan kan ske på individnivå i så stor omfattning som möjligt.

Rutin vid oro/händelse rörande våldsbejakande extremism

För att tydliggöra rutiner för gemensam hantering kring radikaliserade individer har en rutin tagits fram. Där beskrivs hur medarbetare i staden ska agera när de känner oro för en individ eller det har inträffat en händelse som kan vara kopplat till våldsbejakande extremism.



Blankett för avidentifierad information

Det finns en blankett för avidentifierad information som ska användas vid oro/händelser kopplat till våldsbejakande extremism. Den finns på intranätet och ska fyllas i och skickas till förvaltningens samordnare. Blanketten är en del i arbetet med att kartlägga förekomsten av våldsbejakande extremism lokalt.

Lokal lägesbild

I stadsdelsförvaltningens kartläggning framkommer det information om händelser med koppling till högerextremism i form av orosanmälningar, klotter, uttryck av åsikter och hot/kränkningar, affischering/informationsblad och person som burit på symbol och händelser med koppling till islamistisk extremism i form av uttryck av åsikt. Den inkomna informationen under den aktuella perioden rör sig om klotter och enstaka händelser. Den lokala polisen har fått in anmälningar om hatbrott men ingen kännedom om händelse med koppling direkt till våldsbejakande extremism i stadsdelsområdet.

Kartläggning

Underlag till den lokala lägesbilden har inhämtats via en enkät som skickats ut i stadsdelsförvaltningen och via de olika fackförvaltningarna. Informationen hämtas från förvaltningar, skolor och övriga aktörer i stadsdelsområdet samt från ett antal chefer och nyckelpersoner på enhetsnivå inom social omsorg, förskola, samhällsplanering och HR och kommunikation. Lägesbilden består också av klotterstatistik från SISAB och trafikkontoret, avvikelserapportering via IA, lokalpolisen samt polisens övergripande lägesbild.

I den inkomna informationen, blanketter för avidentifierad information, enkätsvar från stadsdelsförvaltningen och Utbildningsförvaltningen och information från SISAB och Trafikkontoret beskrivs händelser med koppling till högerextremism i form av orosanmälningar, klotter, uttryck av åsikter och hot/kränkningar, affischering/informationsblad och person som burit på symbol och händelser med koppling till islamistisk extremism i form av uttryck av åsikt.

Analys

Sammantaget så visar den inkomna informationen att det har varit en viss ökning av högerextremistiskt klotter i skolmiljön jämfört med föregående år men att det i nuläget inte förekommer någon omfattande våldsbejakande extremism i stadsdelsområdet. De

inrapporterade händelserna under perioden rör sig främst om högerextremistiskt klotter och en del uttryck av högerextrema åsikter i skolmiljön och enstaka uttryck av islamistisk extremistiska åsikter. Lägesbilden överensstämmer med förvaltningens inriktning i arbetet mot våldsbejakande extremism. Förekomsten av klotter och åsikter i skolmiljön fångs även upp av Utbildningsförvaltningens arbete mot våldsbejakande extremism.

Förvaltningens handlingsplan, när det gäller förebyggande och förhindrande aktiviteter, ligger i linje med den problembild som den lokala lägesbilden uppvisar. Arbetet med att sprida kunskap och kännedom om stadens riktlinjer och den lokala handlingsplanen mot våldsbejakande extremism behöver även fortsättningsvis förbättras. Det är vidare av vikt att löpande informera och påminna om vikten av att alla verksamheter rapporterar in skadegörelse såsom klotter och klistermärken med extremistiska budskap i incidentrapporteringssystemet. För att öka kännedomen och sprida information om riktlinjer och lokal handlingsplan ska förvaltningens samordnare fortsätta att implementera arbetet mot våldsbejakande extremism i stadsdelsområdet. Hägersten-Älvsjö ska följa den stadsövergripande utbildningsplanen mot våldsbejakande extremism och aktiviteterna i den lokala handlingsplanen syftar till att öka kunskap och kännedomen hos medarbetarna i stadsdelsområdet om våldsbejakande extremism.

Förebyggande arbete

Förebyggande arbete handlar bland annat om att öka medvetenheten i demokratifrågor, samt att bedriva ett förebyggande arbete mot utanförskap, våld och annan kriminalitet. Hur normer kring kriminalitet skapas och kan förändras är viktigt i detta. Insatserna handlar inte specifikt om radikaliserings och extremism, utan är generellt förebyggande och arbete bedrivs redan i staden – i förskolor och skolor, på mötesplatser för unga, inom socialtjänsten, genom det arbete ideella organisationer utför.

Frågan om vad det är som gör att våldsbejakande extremistiska grupper växer fram i ett samhälle är mycket komplex. Generellt rör det sig alltid om samverkande faktorer. Inget enskilt förhållande kan tillskrivas skulden för att extremistmiljöer växer fram. En grundförutsättning för att enskilda personer inte ska dras till våldsbejakande extremistmiljöer är att barn och unga får en bra uppväxt, ges goda förutsättningar till bra resultat i skolan, en rik och meningsfull fritid och sedan ett arbete eller annan sysselsättning.

Förebyggande arbete mot våldsbejakande extremism ska vila på att det finns god tillit, jämlikhet och delaktighet.

Aktivitet	Ansvarig chef	Tidplan	Uppföljning
Säkerställa att det genomförs skolprogram i stadsdelsområdets samtliga grundskolor för att öka medvetenheten i demokratifrågor, samt att bedriva ett förebyggande arbete mot utanförskap, våld och annan kriminalitet.	Enhetschef och bitr. enhetschef Enheten för ung fritid	Pågående	Årligen inom ramen för VB
Säkerställa att stadsdelsområdets samtliga öppna mötesplatser för unga arbetar för att öka medvetenheten i demokratifrågor, samt att bedriva ett förebyggande arbete mot utanförskap, våld och annan kriminalitet.	Enhetschef och bitr. enhetschef Enheten för ung fritid	Pågående	Årligen inom ramen för VB
Säkerställa att det finns rutiner för arbetet mot våldsbejakande extremism i stadsdelsområdets samverkansgrupper med olika aktörer så som skola, polis m.fl.	Avd. chef Samhällsplanering Förvaltningens samordnare mot VBE	Pågående	Årligen inom ramen för VB
Kontinuerligt informera och inhämta information kring punkten våldsbejakande extremism vid de samverkansmöten som hålls med olika aktörer i stadsdelsområdet.	Förvaltningens samordnare mot VBE	Pågående	Årligen inom ramen för VB
Löpande informera om och följa upp att alla verksamheter rapporterar in skadegörelse så som klotter och klistermärken med	Förvaltningens samordnare mot VBE i samråd med avd. chef och	Pågående	Årligen inom ramen för VB

extremistiska budskap i incidentrapporteringsystemet IA samt genom användande av blanketten för avidentifierad information.	eller enhets chef		
---	----------------------	--	--

Tidig upptäckt

Inom ramen för arbetet mot våldsbejakande extremism är det viktigt att upptäcka extremistiska miljöer och personer i risk att radikaliseras i ett tidigt skede. Medarbetare som jobbar med frågan behöver känna till den lokala lägesbilden. Kunskap om olika gruppers symboler och andra kännetecken är också betydelsefull liksom kunskap om vart medarbetare och medborgare ska vända sig när det finns misstanke att en person håller på att radikaliseras eller på annat sätt stödjer, rekryterar eller förespråkar våldsbejakande extremism.

Stadens arbete ska fokusera på att motverka utanförskap och förebygga att enskilda individer attraheras av våldsbejakande miljöer. Arbetet mot våldsbejakande extremism ska inkluderas i det befintliga främjande och förebyggande arbetet och kombineras med demokratistärkande insatser och aktiviteter för att skapa ett motståndskraftigt samhälle. Insatserna är beroende på vilken typ av extremism det handlar om och ska ske utifrån individuella förutsättningar.

Förhindrande arbete

Det förhindrande arbetet är de insatser och åtgärder som riktas mot personer som befinner sig i våldsbejakande extremistmiljöer. Stadens verksamheter har till uppgift att, inom ramen för sina respektive uppdrag, förebygga att individer dras in i våldsbejakande extremism och stödja dem som är involverade att lämna dessa miljöer. Det är behoven som följer av de våldsamma handlingarna eller risken för sådana handlingar, inte åsikterna, som ska leda till eventuella insatser och åtgärder. Insatserna är beroende på vilken typ av extremism det handlar om och ska ske utifrån individuella förutsättningar.

Allmänt om socialtjänstens arbete

Socialtjänsten har enligt lagstiftning det yttersta ansvaret för att enskilda får det stöd och den hjälp de behöver. Det finns dock inga lagar som stödjer kommuner i att sätta in tvångsåtgärder mot

personer som exempelvis återvänt från krigsdrabbade områden eller rör sig i miljöer med våldsbejakande extremism.

Om en person vill ha stöd kan socialtjänsten erbjuda insatser. Alla ärenden utgår ifrån individens behov, vilket säkerställer att rätt stöd ges utifrån varje enskild individs förutsättningar. Om individen samtycker till att information delas mellan myndigheter och aktörer kan stödet erbjudas inom ramen för till exempel sociala insatsgrupper.

Förhindrande aktiviteter

Aktivitet	Ansvarig chef	Tidplan	Uppföljning
Socialförvaltningen erbjuder stöd och samordning till stadsdelsförvaltningarna i frågor som rör VBE, både kopplat till arbetssätt och metoder samt vid behov i individärenden. Berörda verksamheter ska samverka med Socialförvaltningen om detta blir aktuellt	Enhetschef Familjeenheten	Pågående	Årligen inom ramen för VB
Rutin för kommunikation vid manifestation/demonstration i stadsdelsområdet	Förvaltningens samordnare mot VBE	Pågående	Årligen inom ramen för VB

Kompetenshöjande insatser inom förvaltningen

Behovet av kunskapshöjande åtgärder i staden är fortsatt stort. En webbaserad grundutbildning avseende våldsbejakande extremism har tagits fram och finns i alla anställdas utbildningsportal. En ny webbaserad fördjupningsutbildning om våldsbejakande högerextremism finns också i utbildningsportalen. Utbildningen inriktar sig mer grundligt på våldsbejakande högerextremism och ger konkreta verktyg och förhållningssätt för bemötande av konspirationsteorier och rasistiska idéer. Förvaltningarna säkerställer att relevant personal genomgår grundutbildningen och fördjupningsutbildningen samt deltar i andra stadsövergripande utbildningar som anordnas.

Kompetenshöjande aktiviteter

Aktivitet	Ansvarig chef	Tidplan	Uppföljning
Relevant personal ska genomföra den webbaserade grundutbildningen om VBE	Avd. chef Samhällsplanering Förvaltningens samordnare mot VBE	Pågående	Årligen inom ramen för VB
Relevant personal ska ha kunskap om stadsövergripande rutiner till exempel hur man ska agerar vid händelse/oro kopplad till VBE, användande av blanketten för avidentifierad information och sekretessbrytande regel om man får kännedom om att någon kan misstänkas ha begått grovt krigsbrott, folkmord eller brott mot mänskligheten.	Avd. chef Samhällsplanering Förvaltningens samordnare mot VBE	Pågående	Årligen inom ramen för VB
Information om förvaltningens arbete mot våldsbejakande extremism ingår i introduktionen för nyanställda.	Avd. chef HR	Pågående	Årligen inom ramen för VB
Berörd personal deltar i de föreläsningar som anordnas av staden.	Förvaltningens enhetschefer	Pågående	Årligen inom ramen för VB
Stadsdelsförvaltningens samordnare mot våldsbejakande extremism deltar i övergripande nätverket som leds av stadens samordnare	Avd. chef Samhällsplanering Förvaltningens samordnare mot VBE	Pågående	Årligen inom ramen för VB

Uppföljning

Enligt stadens riktlinjer ska handlingsplanen behandlas av ansvarig nämnd och godkännas av kommunstyrelsen. Handlingsplanen ska följas upp inom ramen för ordinarie styrning under mål 3.6. Tryggheten ska öka genom förebyggande insatser. Den lokala lägesbilden revideras årligen. Lägesbilden tas fram tillsammans med andra berörda nämnder samt i samarbete med polisen.