

**Handläggare**

Jana Eriksson

Telefon: 08 508 22000

**Till**

Hägersten-Älvsjö stadsdelsnämnd

2025-02-20

## **Verksamhetsplan 2025 för Enheten Ung fritid**

**Enheten Ung fritid**

08 508 22000  
08 508 22000  
jana.eriksson@stockholm.se  
start.stockholm

## Innehållsförteckning

<b>Inledning .....</b>	<b>4</b>
KF:s inriktningsmål: 1. Ett Stockholm som håller samman med en stark och jämlik välfärd i hela staden .....	10
KF:s mål för verksamhetsområdet: 1.1 Alla barn och ungdomar ska ges möjlighet till jämlika uppväxtvillkor och trygghet samt en rik fritid.....	10
KF:s mål för verksamhetsområdet: 1.3 Stockholms stad ska ge stöd och omsorg där behoven är som störst .....	18
KF:s mål för verksamhetsområdet: 1.5 Alla stockholmare ska ha tillgång till ett rikt kultur-, idrotts- och föreningsliv .....	25
KF:s inriktningsmål: 2. Ett grönt och fossilfritt Stockholm som leder en rättvis klimatomställning.....	28
KF:s mål för verksamhetsområdet: 2.1 Stockholm ska bli klimatpositivt – genom minskade utsläpp och ökad koldioxidlagring .....	28
KF:s mål för verksamhetsområdet: 2.2 Stockholm ska vara en stad där den biologiska mångfalden ökar.....	29
KF:s mål för verksamhetsområdet: 2.4 Stockholmarens hälsa ska främjas genom ren luft, rent vatten och giftfria miljöer.....	30
KF:s inriktningsmål: 3. Ett Stockholm med en stabil och hållbar ekonomi med utbildning, jobb och bostäder för alla .....	31
KF:s mål för verksamhetsområdet: 3.4 Medarbetare i Stockholm ska ges goda förutsättningar att göra ett bra jobb .....	31
KF:s mål för verksamhetsområdet: 3.5 Hög beredskap och stark rådighet ska råda i alla verksamhetsområden .....	33
KF:s mål för verksamhetsområdet: 3.6 Tryggheten ska öka genom förebyggande insatser .....	34
<b>Redovisning av ekonomi .....</b>	<b>37</b>
Resursanvändning .....	37
Budget 2025 .....	37
<b>Övrigt.....</b>	<b>38</b>
Systematiskt kvalitetsarbete .....	38
Agenda 2030 .....	38

## Bilagor



*Bilaga 1: Utvecklingsplan-fritid\_2024-2025*

*Bilaga 2: Utvecklingsplan-Liljeholmshuset\_2024-2025*

*Bilaga 3: Utvecklingsplan-parklekar\_2024-2025*

## Inledning

### *Enhetens uppdrag*

Enheten Ung fritid arbetar främjande och förebyggande på universell, selektiv och indikerad samt på social och situationell preventiv nivå. Syftet är att främja en god psykisk, psykosocial och fysisk hälsa hos målgruppen med utgångspunkt i att stärka skyddsfaktorer och förebygga riskfaktorer. Verksamheterna riktar sig primärt till barn, ungdomar och unga vuxna mellan 7 och 25 år. Verksamheten strävar efter att vara jämställd och jämlik och med tydlig utgångspunkt i barnkonventionen. För barn och ungdomars bästa samverkar enhetens verksamheter med varandra och med andra runt målgruppen relevanta aktörer.

Enheten arbetar främjande genom fritids- och parkleksverksamheter, förebyggande genom ungdomsmottagning, fältassistenter och SST samt med tidigt stöd i samverkan genom SSPF och meningsfull fritid.

Enhetens insatser är tillgängliga utan behovsprövning med undantag för Saturnus som är en biståndsbedömd insats i form av korttidsvistelse utan övernattnings för målgruppen 7 till 21 år.

### **Främjande**

Parklekarna i stadsdelsområdet, belägna i Aspudden, Västertorp, Fruängen och Solberga, är viktiga mötesplatser med fokus på barn i åldern 7-12 år. De erbjuder lekplatser, grönytor för lek och bollspel, samt plaskdammar. Parklekarnas tre inriktningsområden är djur och natur, lek och rörelse, samt kultur. Dessa områden främjar gemenskap, fysisk aktivitet och kulturell medvetenhet, och fungerar som en trygg och inspirerande miljö för både barn och vuxna.

Mötesplatser för unga finns på fyra platser i stadsdelsområdet (Gröndal, Liljeholmen, Fruängen och Älvsjö) och platsobundet över hela stadsdelsområdet i samverkan med det lokala föreningslivet. Den primära målgruppen är 13-19 år. Mötesplatserna utgår ifrån olika format: öppen verksamhet, biståndsbedömd verksamhet för de med funktionsnedsättning aktivitetsbaserad verksamhet samt uppsökande och platsobunden verksamhet.

Båda verksamhetsområdena arbetar i enlighet med Kulturförvaltningens framtagna strategier. Den främjande verksamheten sker på universellt preventiv nivå i syfte att erbjuda meningsfull fritid som skyddsfaktor.

### **Förebyggande**

Ungdomsmottagningen drivs i samarbete mellan stadsdelsförvaltningen (SDF) och Stockholms läns sjukvårdsområde (SLSO). Kuratorernas huvuduppgift är att erbjuda individuella möten och samtal med ungdomar för att ge råd och stöd enligt socialtjänstlagen, baserat på ungdomarnas behov. Mottagningen bedriver också utåtriktat och uppsökande arbete för att förbättra psykisk hälsa bland unga som inte själva söker hjälp. Kuratorer och barnmorskor arbetar tvärprofessionellt för att säkerställa en helhetssyn. Dessutom erbjuds föreläsningar för alla elever i årskurs 8 i stadsdelen för att informera om mottagningens tjänster och personal.

Fältassistenter arbetar på universell, selektiv och indikerad nivå för att stödja ungdomar. På

universell nivå främjar de en positiv miljö för alla ungdomar. Selektivt riktar de sig till riskgrupper för att förebygga problem, medan de på indikerad nivå ger individuellt stöd till ungdomar med problematiska beteenden. De är aktiva i skolmiljöer (skolfält), fritidsmiljöer på kvällar (kvällsfält), och deltar i trygghetsskapande aktiviteter anpassade efter lokala behov.

SST (skolsociala team) är en tidigt förebyggande insats för att öka skolnärvaron hos barn med problematisk skolfrånvaro och möjliggöra gymnasiebehörighet. I teamen arbetar skolans personal tillsammans med skolsociolog och familj i syfte att öka skolnärvaron. Elever i åk 4-9 kan erbjudas insatsen.

### **Tidigt stöd i samverkan**

SSPF är en samverkansmodell som syftar till att stödja unga i riskzon för socialt nedbrytande beteende genom samarbete mellan skola, socialtjänst och polis. Modellen består av tre delar: område, grupp och individ. Området fokuserar på att skapa en trygg miljö, gruppen arbetar med ungdomsgrupper för att främja positiva beteenden, och individdelen ger skraddarsytt stöd till enskilda ungdomar.

Modellen inkluderar nätverksmöten, samverkansmöten, På rätt väg, ABC 12-18 år, samt KOMET 12-18 år, för att skapa en individuell plan och uppnå gemensamma mål för individens utveckling. Samverkan mellan de tre aktörerna säkerställer tidig identifiering och hantering av problem för att förebygga kriminalitet och andra negativa konsekvenser.

Meningsfull fritid är ett pilot projekt tillsammans med utbildningsförvaltningen i syfte att i ett tidigt skede erbjuda en meningsfull fritid som skyddsfaktor. Trygghetsskapande arbete genomförs tillsammans med skolans socialpedagoger, pedagogiska luncher och rastaktiviteter genomförs av fritidsledare från mötesplatser och parklekar i marknadsföringssyfte och för att det ska bli lättare för målgruppen att välja parklekarna och mötesplatserna efter skoltid och erbjudas en meningsfull fritid.

Ytterligare ett projekt fortsätter under 2025 som är ett samarbete med utbildningsförvaltningen. Det innebär att konstpedagogerna håller workshops på skolornas fritidsklubbar. Syftet är att fler elever ska få möjlighet att delta i en meningsfull fritid som gynnar utveckling och lärande. Att de ska välja fritidsklubben och därefter parklekarna eller mötesplatserna beroende på ålder.

Liljeholmshuset utökar också sina öppettider på söndag förmiddagar och erbjuder då aktiviteter riktade till årskurs 5 och 6.

Fritid individ är en insats på indikerad nivå med syfte att lotsa individer som är i riskzon för ett socialt nedbrytande beteende till meningsfulla fritidsaktiviteter genom samverkan med föreningslivet.

### ***Utvecklingsområden 2025***

Enheten fortsätter att fokusera på att ge barn och unga bästa möjliga verksamhet. Det sker genom samverkan med olika aktörer både avseende verksamhet och lokaler.

En kick off har genomförts i syfte att påbörja arbetet med nya SoL och arbetet kommer att fortlöpa under 2025. Vilken samverkan som behöver intensifieras för att erbjuda rätt stöd i rätt tid behöver identifieras och genomföras. Vilka samverkansrutiner behöver upprättas och

vilken kompetensutveckling som behöver prioriteras utifrån uppdelningen främjande och förebyggande arbete.

Metoden Fritid fri från våld fortsätter att implementeras och vidareutvecklas under året i all öppen fritidsverksamhet i syfte att verksamheterna ska vara fria från all typ av våld och kränkning. Stockholms stads strategi för fritids och ungdomsgårdar är det styrdokument mötesplatserna utgår ifrån (se bifogad bilaga Utvecklingsplan).

Ungdomsråd kommer att implementeras och genomföras i aktuella verksamheter i syfte att säkerställa delaktighet.

Den digitala fritidsgården kommer att implementeras i syfte att målgruppen själv kan välja om de vill delta digitalt eller fysiskt. Målet är att fler ska välja en meningsfull fritid oavsett form. Den digitala kvalitén kommer också att höjas på de fysiska platserna

Under tertial 1 undersöks möjligheten att inledningsvis använda slutna rum inom ramen för en digital plattform för barn och ungdomar med skolproblematik.

Samarbetet med utbildningsförvaltningen fortsätter och nya skolor samt parklekarna kommer att ingå i projektet.

En struktur för samverkan med föreningslivet kommer att utformas i syfte att vidmakthålla befintligt samarbete och utveckla.

Fritidsbiblioteket ska permanentas och under tertial 1 kommer en genomförandeplan att upprättas. Fritidsbiblioteket bidrar till att den fysiska hälsan inte blir en klassfråga, främjar folkhälsan och den cirkulära ekonomin. Målet är också att erbjuda och genomföra aktiviteter med barn och unga i egen regi och i samarbete med föreningslivet. Då ges möjlighet att utveckla kompetenser och förmågor vilket är en viktig skyddsfaktor.

Under året kommer SSPF Individ att intensifieras och och samarbetet med Barn Unga familj kommer att struktureras upp i syfte att vidga det brottsförebyggande arbetet för barn och unga i åldern 10-15 år. Arbetet utförs i egen regi och riktat till unga som är i riskzon för socialt nedbrytande beteende och riskerar att dras in i kriminalitet.

Fritid Individ fortsätter att utvecklas under året. Syftet är att på indikerad nivå erbjuda en meningsfull fritid i ett tidigt skede.

Under tertial 1 genomförs en satsning på introduktion av nyanställda dvs medarbetarna ska säkerställa en god introduktion tillsammans med chefer för att säkerställa att medarbetarna vill stanna och minimera personalomsättning.

ILS kompetens hos medarbetarna kommer att höjas och delaktigheten vid VP arbetet kommer att intensifieras.

### Kvalitetsarbete

Enheten strävar ständigt efter att förbättras genom att ta del av andras goda exempel och uppmärksamma synpunkter och förbättringsförslag från deltagare och medarbetare. Forum för inflytande och delaktighet i verksamhetens utformning är implementerat i flera av enhetens verksamheter och kommer att utöka och utvecklas under 2025.

Enheten tar tillvara på digitaliseringens möjligheter genom digital mötesplats och att skolsocionomerna kan möta ungdomar i ett slutet digitalt rum. Möjligheten ses över under tertial 1.

Enhetens kvalitetsledningssystem fortsätter att implementeras under 2025 i syfte att tillgängliggöra aktuella dokument och främja enhetliga arbetssätt. Outlook används som arbetsverktyg av alla medarbetare oavsett verksamhet för att skapa delaktighet och säkerställa att alla får del av information. Storstockholms arbete med en kommungemensam lösning i form av en app för att möjliggöra för ungdomsmottagningens besökare att boka tid via en app och kunna chatta som det idag erbjuds via regionen i form av Alltid öppet fortsätter under 2025.

### **Stockholmarnas fokus**

Enheten eftersträvar stockholmarnas fokus och skapar forum för inflytande både i verksamheten och genom dialogprocesser. Marknadsföring, öppettider och aktiviteter planeras med målgruppens bästa i fokus. Enheten utvecklar sitt hållbarhetsarbete med utgångspunkt i Agenda 2030 och gör miljömedvetna val likväl som erbjuder verksamhet för målgruppen inom området hållbarhet. Enhetens olika verksamheter fortsätter att presenterar sig på APT under året vilket syftar till omvärldsbevakning inom enheten och möjliggör lotsning av medborgare utifrån intern kännedom om våra verksamheter. Målet är en lättillgänglig och sammanhållen socialtjänst med låg tröskel. Medborgarna ska mötas av " Du har kommit rätt och jag ska hänvisa dig till".

### **Helhetssyn**

Allt samarbete, både internt och externt syftar till att skapa helhetssyn kring vem gör vad när för att kunna erbjuda rätt stöd i rätt tid. Det fortsatta samarbetet med utbildningsförvaltningen inom ramen för meningsfull fritid är kopplat till helhetssyn. Det förstärkta samarbetet med skolan bidrar till att bygga tillitsfulla relationer i ett tidigt skede och att tillsammans jobba mot samma mål. Även SSPFI bidrar till att gemensamt identifiera målgruppens behov och tillsammans med aktuella aktörer jobba mot samma mål.

### **Hållbarhet**

Enheten strävar efter att verksamheterna ska vara miljömässigt, ekonomiskt och socialt hållbara. Systematiskt arbete med tids-, genomförande- och marknadsföringsplaner samt att följa upp insatserna på regelbunden basis genomförs för att identifiera utvecklingsområden och framgångsfaktorer. I utvecklingsarbetet är utgångspunkten uppdraget, målgruppens behov, evidens och beprövad erfarenhet. Alla medarbetare ska ha kännedom om vad som är syftet med uppdraget och utvecklingsarbetet.

Cirkularitet praktiseras genom återbruk och upprustning av material. Fritidsbiblioteket är ett gott exempel på hållbarhet.

### **Handlingsutrymme**

Utifrån information om Full Range Leadership vilken är stadens ledarskapsprofil och bokcirkelarna kring ledarskap och medarbetarskap tydliggörs handlingsutrymmet och ansvarsområden. Genom utvecklingen av kvalitetsledningssystemet möjliggörs för alla medarbetare inom enheten att ta del av information, rutiner, handlingsplaner och

styrdokument. På APT sker ett konsekvent arbete med Stockholms stads personalpolicykort kopplat till det systematiska arbetsmiljöarbetet utifrån öppenhet och likabehandling. Enheten strävar efter att arbeta resultatbaserat utifrån mål, effekter av uppnådda mål och anpassade insatser.

### **Lärande**

Enheten tar emot studenter från den socialpedagogiska utbildningen och fritidsledarutbildningen kopplat till lärande och framtida kompetensförsörjning. Arbetet med presentationer av den egna verksamheten på APT syftar även till lärande. Alla medarbetare är delaktiga i utformningen av verksamhetsplanen utifrån respektive verksamhetsområde och har fått kännedom om hur arbetet planeras från Kommunfullmäktiges inriktningsmål och enhetens mål. ILS kompetensen hos medarbetarna kommer att höjas. Medarbetare inom enheten med specifik kompetens är behjälpliga med utveckling av exempelvis utformning av grafisk profil inom enheten.

### **Öppenhet**

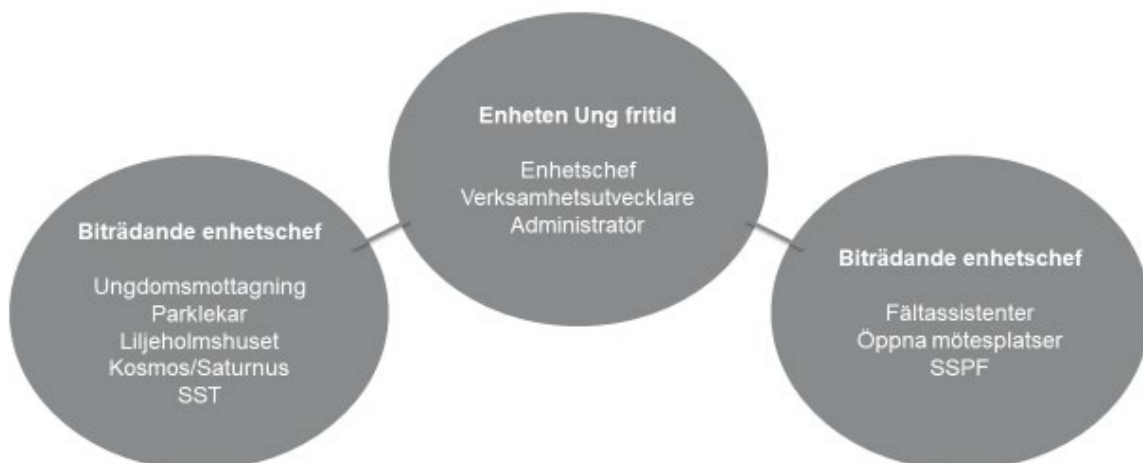
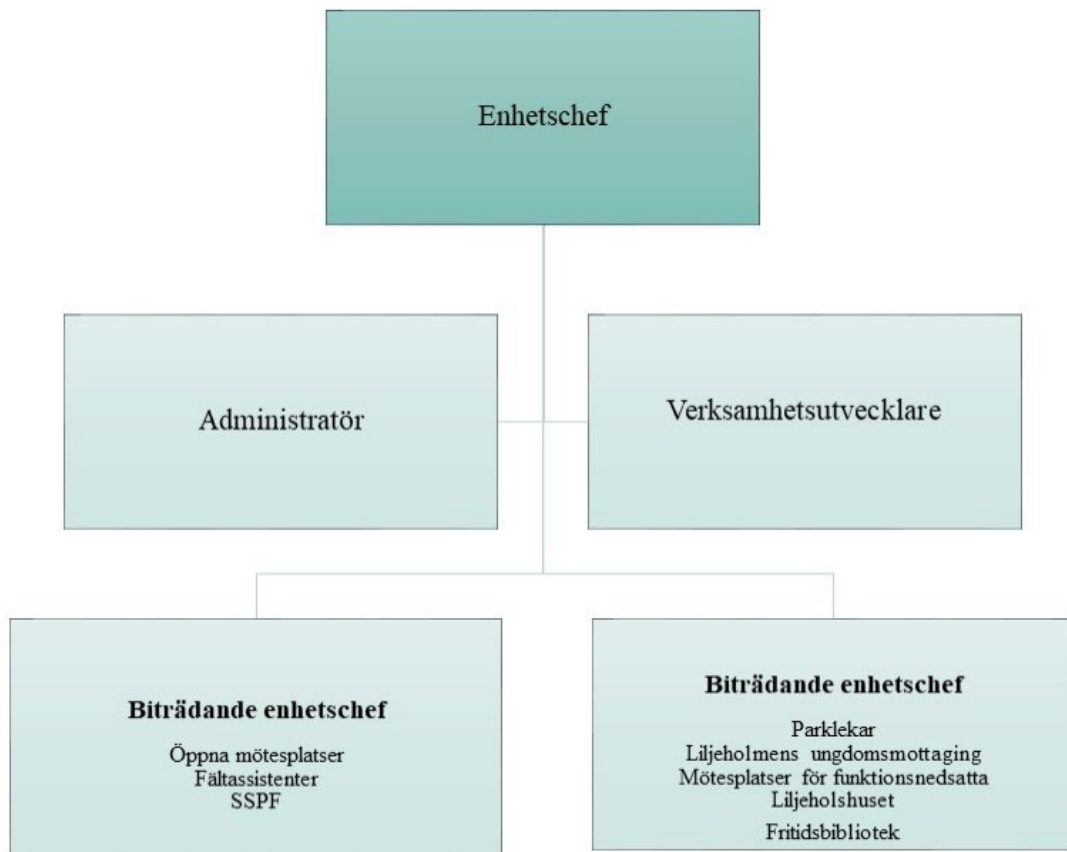
Enheten strävar efter ett öppet arbetsklimat genom att bland annat praktisera Full Range Leadership samt att mål, förväntningar och uppdrag är tydliga. Arbeta i tvärprofessionella grupper på APT och att tydliggöra trivselregler i större möten syftar till att möjliggöra att alla får komma till tals. På gruppmöten finns en tydlig dagordning med en incheckning som ska bidra till trivsel. Kompetenstrappan bidrar till helhetssyn och öppenhet då alla medarbetare gjorts delaktiga i samtalet om enhetens kravställning utifrån kompetensbaserad rekrytering samt vilka utbildningar som är meriterande och vilka utbildningar som tillför kompetens men inte är nödvändiga.

Enheten tar del av stadens kvalitetsforum.

### **Organisationsbeskrivning**

Enheten består av enhetschef, två biträdande enhetschefer, en verksamhetsutvecklare, en administratör, kuratorer, fältassistenter, SSPF koordinatörer, fritidsledare, fritidsassistenter och skolsociologer. I syfte att möjliggöra ett nära ledarskap kommer enheten att delas i tre enheter från och med den 1/4, utifrån beslut om hur ny chefsstruktur och förvaltningsorganisation ska se ut i Hägersten-Älvsjö stadsdelsförvaltning.








### Medarbetarnas delaktighet

Medarbetarna har tagit del av budgetuppdraget och inriktningsmålen från KF och nämnd samt utvecklat egna mål för respektive verksamhetsområde tillsammans med enhetschef och verksamhetsutvecklare. Målkedjan för respektive mål har tagits fram tillsammans med medarbetare under VP-träffar i början av året.

## KF:s inriktningsmål: 1. Ett Stockholm som håller samman med en stark och jämlik välfärd i hela staden

### KF:s mål för verksamhetsområdet: 1.1 Alla barn och ungdomar ska ges möjlighet till jämlika uppväxtvillkor och trygghet samt en rik fritid

Indikator	Årsmål	KF:s årsmål år 2025	Periodicitet
 Andel barn och ungdomar som är nöjda med tillgången till fritidsaktiviteter		69 %	År
 Andelen nöjda besökare på stadens fritidsgårdar		90 %	År
 Antalet besök på stadens fritidsgårdar		Tas fram av nämnd	År

Nämndmål: Barn och ungdomar erbjuds en jämlik, meningsfull och trygg fritid

#### Beskrivning

Målet nås genom att mötesplatser för ungdomar erbjuder öppen, riktad och platsbunden verksamhet. Fritidsverksamheterna anpassas för att inkludera alla med särskilt fokus på unga flickor, nyanlända, hbtqi samt unga med funktionsnedsättning. Marknadsföringen riktas för att särskilt attrahera de prioriterade målgrupperna. Verksamheterna arbetar förebyggande och använder kunskapsbaserade metoder för att vara trygga, jämlika och drogfria. Parklekarna riktar sig till invånare i alla åldrar med särskilt fokus på barn i åldern 10-12 år. De erbjuder ett varierat utbud av aktiviteter, grönytor för lek och bollspel samt plaskdammar. Inriktningen har fokus på kultur, djur och natur samt lek och rörelse. Strukturerade dialoger med deltagande barn och unga sker kontinuerligt i form av verksamhetsråd med hjälp av feriearbetare som en del i verksamhetsutvecklingen. Nämnden kommer under 2025 även att utveckla ett ungdomsråd. Samarbete sker med föreningar och civilsamhället, vilket möjliggör en bred och flexibel verksamhet vad gäller idrott och kultur utifrån målgruppens behov och önskemål.

Stadsdelsnämnden samarbetar med skolor i området. Fritidsledare från både mötesplatser och parklekar finns i flera skolor för att skapa kontakt, marknadsföra och erbjuda nämndens aktiviteter efter skoltid. Öppettiderna i parklek ändras för en smidig övergång då fritidsklubben stänger för dagen och då erbjuds åldersadekvata aktiviteter. Öppettiderna senareläggs och parklekarna kallas då "ungdomspark" för att locka barn i mellanstadiet som är en prioriterad målgrupp i parkleksstrategin.

I samarbete med 11 skolor breddas utbudet av kulturaktiviteter i Liljeholmshuset för att främja relationer, lärande och utveckling samt deltagande i fritidsklubbarnas verksamhet. Liljeholmshuset utökar i samband med detta sina öppettider och har öppet varannan söndag.

### Förväntat resultat

- Fler barn och ungdomar deltar i mötesplatsernas och parklekarnas verksamhet.
- Lika många flickor som pojkar deltar i verksamheterna.

Aktivitet	Startdatum	Slutdatum
Stadsdelsnämnden ska inrätta ett ungdomsråd med syfte att göra barn och ungdomar delaktiga i utformningen av verksamheten.	2025-01-01	2025-12-31

*Enhetsmål: Alla besökare i parklek erbjuds en jämlik, meningsfull och trygg fritid.*

### Förväntat resultat

- Besökarna är delaktiga i verksamhetens utformning och har inflytande över verksamheten.
- Barn, ungdomar och övriga besökare får en känsla av sammanhang och stärkt självkänsla.
- Besökarna upptäcker naturen och hur den kan användas på nya sätt.
- Den prioriterade målgruppen 7-12 år får god kännedom om och besöker parkleken.
- Besöksantalet i den riktade verksamheten ökar.
- Besökarna är nöjda med parkleken och parklekens aktiviteter.
- Medarbetarna har god relation med vårdnadshavare.

### Arbetsätt

Parklekens verksamhet riktar sig till alla, med ett särskilt fokus på barn i låg- och mellanstadieåldern. I parklekarna är det lätt att göra sin röst hörd: parkråd och besöksdialoger genomförs kontinuerligt och en förslagslåda finns synlig i parkleken. Parkråden genomförs en gång i månaden. Där får barnen ta del av ett demokratiskt sammanhang där var och en kan vara med och påverka aktivitetsutbudet och sin fritid i parkleken. Medarbetarna fångar upp målgruppens behov i dialog på daglig basis när aktiviteter genomförs tillsammans.

Parkleksstrategin implementeras i syfte att verksamheten tydligt har sin utgångspunkt i strategins målområden. Medarbetarna deltar i utbildningsträffar för parklek som erbjuds av kulturförvaltningen. Parklekarna bygger upp och upprätthåller traditioner som skapar kontinuitet såsom lådbilsbygget, lekveckan och djurens dag. Ett behov av kompetensutveckling kring utomhuspedagogik och lek har uppmärksammats av medarbetare. Under 2025 kommer en inventering av utbildningsinsatser att genomföras i syfte att stärka medarbetarnas kompetens och verktyglåda. Medarbetarna tar även del av nätverksträffar med övriga parklekar i Storstockholm i syfte att lära av varandra.

I samarbete med utbildningsförvaltningen inom ramen för meningsfull fritid besöker fritidsledare i parklek skolorna och tar del av pedagogiska luncher samt erbjuder rastaktivitet. Syftet är att i ett tidigt skede skapa relation till målgruppen för att fler ska känna till och ta del

av parklekarnas utbud. Nyhetsbrev skickas av strateg inom avdelningen ut till rektorer i stadsdelsområdet inför skollov för att bland annat informera om parklekarnas lovverksamheter. Varje parklek har sin egen instagram och underhåller kanalen med uppdaterad information berörande verksamhetens aktiviteter och öppethållande.

Parklekarna erbjuder aktiviteter varje vardagseftermiddag och särskilda verksamheter erbjuds under loven. Lek främjas i parkleken, bland annat med hjälp av genomtänkt lekmaterial som byggs tillsammans med barnen. Djurklubb erbjuds i fyra grupper och två dagar i veckan riktat till målgruppen 9-12 år. Klapp och hej erbjuds för yngre barn. Under 2025 kommer djurklubben att planera och testa en klapp och hej för funktionsnedsatta.

Samverkan med det lokala föreningslivet utgör en viktig del i parklekarnas uppdrag. Parkleken Kristallen samverkar framförallt med föreningar kring Solberga och genomför gemensamma aktiviteter under verksamhetsåret såsom festivaler, halloween aktiviteter och julmarknad. Andra viktiga samverkansparter är seniorhälsan samt seniorer ur civilsamhället för att möjliggöra generationsöverskridande möten.

Särskild inriktning miljöprogrammet: stärka biologiska mångfalden

Parkleken arbetar för att främja och lära besökarna mer om biologisk mångfald och hållbarhet genom bland annat odling, insektshotell, ängsspår och att erbjuda trollstigar. Tillsammans med miljösamordnare workshopas materialet biologisk mångfald i förskolan för att hitta relevanta delar för utvecklingen av parklekens arbete med biologisk mångfald.

### Uppföljning

- Parkråd
- Djurklubben följs upp kvalitativt vid kursavslut.
- Parkleksenkät årligen.
- Förslagslåda
- Besöksdialoger

Uppföljning med sker vid T1, T2 och VB.

### Utveckling

- Under 2025 kommer en inventering av utbildningsinsatser att genomföras i syfte att stärka medarbetarnas kompetens och verktyglåda.
- Under 2025 kommer djurklubben att planera och testa en klapp och hej för funktionsnedsatta.
- Stärka biologisk mångfaldsarbetet

Aktivitet	Startdatum	Slutdatum
Medarbetarna deltar i workshop kring biologisk mångfald i förskolan	2025-01-16	2025-08-31
Parklekarna uppmärksammar och erbjuder särskilda aktiviteter under lekveckan v. 36	2025-01-16	2025-10-05

Aktivitet	Startdatum	Slutdatum
Parklekarna utökar öppethållandet till att inkludera lördagar och en kväll i veckan.	2025-01-16	2025-12-31
Parkleken Kristallen utvecklar djurklubbs-verksamheten "klapp och hej" för funktionsnedsatta	2025-01-16	2025-12-31
Verksamheten inventerar utbildningar kring lek och utomhuspedagogik	2025-01-16	2025-12-31

*Enhetsmål: Barn och ungdomar erbjuds en jämlik, meningsfull och trygg fritid*

### Förväntat resultat

- Fler barn och unga deltar i mötesplatsernas verksamhet.
- Det är en jämn fördelning mellan besökande flickor och pojkar
- Barn och unga har inflytande över verksamhetens utformning.
- Mötesplatserna har generösa öppettider och erbjuder en bredd i verksamhetsutbudet.
- Barn, unga och vuxna har en positiv bild av mötesplatserna utifrån nöjdhet, trygghet och delaktighet

### Arbetsätt

Mötesplatserna samarbetar med utbildningsförvaltningen inom ramen för meningsfull fritid och genomför bland annat pedagogiska luncher och rastaktiviteter. Syftet är att barn och unga i ett tidigt skede ska känna till mötesplatsens verksamhet, ha ett ansikte på de som arbetar där och veta hur en hittar dit. Mötesplatserna har öppet måndag-fredag och erbjuder ledarledda aktiviteter varje dag. Under skolloven erbjuds särskild verksamhet vilken tas fram i dialog med målgruppen. Samverkan sker även med det lokala föreningslivet och andra viktiga aktörer såsom polisen, Fruängens centrum, Subway och Västertorpshallen. Under sommaren 2025 kommer mötesplatserna att tillsammans med fältassistenterna arrangera K-pop festivalen. K-pop dans och dancehall kommer att löpande erbjudas i verksamheten. Som komplement till ordinarie verksamhet erbjuds tjejforum. Syftet är att tillgängliggöra verksamheten för flickor. Musikstudioverksamhet erbjuds kontinuerligt på båda mötesplatserna och är välbesökt. Vid hög efterfrågan kan musikstudioverksamheten under 2025 att utökas.

Barn och unga ges inflytande över verksamhetens utformning genom bland annat ungdomsråd och arbetet med Unga ledare. Inför lovverksamheter bjuds ungdomar in till planering. Alla verksamheter har en förslagslåda. Verksamheten utvecklar arbetet med kulturstöd för unga.

Under 2025 kommer verksamheterna att utveckla samverkan med funktioner och organisationer för nyanlända barn och unga i syfte att i ett tidigt skede introducera och välkomna till en meningsfull fritid i verksamheten. Språkcaféer, bland annat i relation till K-pop festivalen, ses över.

Mötesplatserna skapar en trygg och inkluderande miljö genom att inredningen är genomtänkt och framtagen gemensamt med målgruppen. I studion genomgås pronomen runda i enlighet

med Egalia modellen också i syfte att skapa trygghet och inkludering. Våldsförebyggande arbete sker bland annat genom att mötesplatserna utbildar Unga ledare utifrån metoden En fritid fri från våld (MVP). I arbetet med Unga ledare har ett samarbete med Göteborgs stad utvecklats där Unga ledare från oss utbildar Unga ledare i Göteborg. 2024 ansökte enheten om medel för utveckling och lärande vilket planeras att användas i syfte att studiebesöka Göteborgs stad. Medarbetarna i verksamheten agerar enligt handlingsplan om någon typ av våld eller kränkning uppstår i verksamheten och uppföljning av eventuella händelser sker i IA.

I samverkan med polis, fältassistenter, kuratorer och fritid bjuder verksamheten in alla årskurs sex till en introduktion av verksamheten. Olika aktiviteter och prova på erbjuds samt möjlighet att prata med de olika funktionerna. Syftet är att i ett tidigt skede välkomna målgruppen till verksamheten och dess innehåll. Under hösten bjuds vårdnadshavare in till ett liknande koncept. Mötesplatserna har var sin instagram kanal där information kring verksamhetens aktiviteter och öppethållande uppdateras. information kan både rikta sig till ungdomar och till deras vårdnadshavare.

Verksamheterna arbetar för att barn och unga i behov får stöd och lots till andra verksamheter. Insatsen Fritid-individ ges på indikerad nivå i syfte att i ett tidigt skede erbjuda barn i behov en kvalitativ genomgång av de fritidsaktiviteter som erbjuds i staden. Syftet är att individen ska hitta till en meningsfull fritids sysselsättning. Omvärldsbevakning kring icke behovsprövade insatser i stadsdelområdet sker. Verksamheten identifierar ungdomar i riskzon för socialt nedbrytande beteende och arbetar utifrån ledorden "Du har kommit rätt" när invånare söker kontakt med verksamheten.

Alla medarbetare är utbildade i MI och använder i behov metoden i samtal med unga.

### **Uppföljning**

- Uppföljning av statistik och av verksamheten görs kontinuerligt på gruppmöten
- Könsuppdelad statistik redovisas i för ändamålet avsedd fil och redovisas tertialvis
- Antal skolbesök redovisas kontinuerligt på gruppmöten: antal skolbesök per vecka utifrån samarbete med skolan, antal åk 6 besök per vecka tillsammans med fältassistenterna samt antal skolbesök per vecka avseende uppsökande arbete i skolorna i marknadsföringssyfte.
- Brukarenkäter ska utformas och genomföras i syfte att identifiera upplevelsen av nöjdhet, delaktighet och trygghet
- Gårdsråd kommer att hållas en gång per vecka utifrån dagordning i syfte att identifiera vad målgruppen önskar av en mötesplats och insatser från samverkande enheter
- Inför tjejkvällarna kommer ett gårdsråd hållas för att målgruppen tillsammans med fritidsledarna ska bestämma vilka teman som ska erbjudas under tjejkvällarna. Det följs upp tertialvis.

### **Utveckling**

- Inventera och komplettera kompetenstrappan för fritidsledare
- Utveckla samarbetet med lokala föreningar, bland annat i relation till spontanfotbollen.

- Intensifierad marknadsföring genom samarbetet med utbildningsförvaltningen inom ramen för meningsfull fritid och kommunikationskanaler online såsom instagram och kalendariet
- Inventera arbetssätt för att möta de olika behov som i Fruängen och Älvsjö
- Inventera medlemskap

Indikator	Årsmål	KF:s årsmål år 2025	Periodicitet
Antal besökare som deltar i verksamhet			Tertial

Aktivitet	Startdatum	Slutdatum
Aktiviteter, inklusive tjejkvällar och studioverksamhet, erbjuds målgruppen fem tillfällen per vecka	2025-01-20	2025-12-31
Den fysiska miljön på mötesplatserna utformas i enlighet med framtaget underlag i medborgardialog utifrån ledorden jämställd, trygg och inkluderande miljö.	2025-01-20	2025-04-30
Mötesplatserna samverkar med det lokala föreningslivet	2025-01-22	2025-12-31
Unga ledare utbildas i våldsprevention (MVP) och är delaktiga i mötesplatsernas verksamheter.	2025-01-20	2025-12-31
Uppsökande arbete genomförs på skolorna i marknadsförings syfte.	2024-01-01	2025-12-31
Öppet hus för åk 6 genomförs i maj 2025 och för vårdnadshavare i september 2025	2025-01-20	2025-12-31

**Enhetsmål:** Barn och ungdomar erbjuds en jämlik, meningsfull och trygg fritid genom aktivitetsbaserad verksamhet i Liljeholmshuset

### Förväntat resultat

- Barn och ungdomar i stadsdelsområdet har kännedom om verksamheten och deltar i klubbar, kurser och workshops.
- Deltagarna är nöjda med genomförda klubbar, kurser och workshops samt verksamhetens utbud.
- Deltagare uppmuntras till kreativt utforskande och får stöd av konstpedagoger i sitt konstnärliga uttryck.
- Unga i verksamheten känner till och använder sig av stöd till ungas egna kulturprojekt.
- Underrepresenterade grupper, såsom flickor, hbtqi och nyanlända besöker verksamheten.
- God samverkan med skolor, föreningsliv och den lokala kulturscenen.

### Arbetsätt

Liljeholmshuset ligger centralt i stadsdelsområdet och delar lokal med Liljeholmens ungdomsmottagning. Verksamheten utgår från ett aktivitetsbaserat format och fokuserar under 2025 på att fortsätta testa klubb-konceptet samt att erbjuda fler tillfällen att bara komma förbi efter att ha uppmärksammat önskemålet från deltagare under hösten 2024. Verksamheten erbjuder klubbar inom flera olika ämnen och i dialog med målgruppen, exempelvis textil design, återbruk, hbtqi häng och brädspel. Verksamheten erbjuder även workshops inom olika kreativa områden samt coaching av unga som vill genomföra ett eget

kulturprojekt.

Samverkan sker med utbildningsförvaltningen inom ramen för en meningsfull fritid för fler i fritidsklubbens verksamhet. Konstpedagoger från Liljeholmshuset erbjuder kreativa workshops på olika fritidsklubbar för årskurs 5-6 i syfte att förstärka fritidsklubbarnas verksamhetsutbud samt att sprida kännedom om den egna verksamheten. Liljeholmshuset samarbetar även med SPRINT-klasser i stadsdelsområdet för att i ett tidigt skede informera om verksamheten och möjliggöra en meningsfull fritid för nyanlända.

Verksamheten deltar i nätverk för kulturombud inom stadsdelsförvaltningen och är en aktiv samarbetspart i det lokala civilsamhället, förenings- och näringslivet. Genom instagram publiceras aktuell information om aktiviteter och öppethållande.

Särskild inriktning miljöprogrammet: hållbar konsumtion

Liljeholmshuset återanvänder material i kreativ verksamhet och profilerar sig genom att ta ett högt miljöansvar gällande bland annat lokalens inredning, utan att kompromissa med design och funktion.

### Resursanvändning

4,6 heltider, fördelat på 10 tjänster/pedagoger.

### Uppföljning

- Utvärdering efter genomförda kurser och workshops i esmaker utifrån nöjdhet med kursen/workshops samt utbudet.
  - Utvärdering med samverkanspartner och ungdomar efter genomförda kulturprojekt.
  - Redovisning av kulturprojekt.
- (T1/T2/VB)

Aktivitet	Startdatum	Slutdatum
Erbjuda ett hybridkollo under sommaren	2024-06-01	2025-08-31
Skolbesök genomförs på stadsdelens skolor i marknadsföringssyfte	2025-01-01	2025-12-31
Utökade öppettider och antal aktiviteter vidmakthålls genom rekrytering av fler konstpedagoger	2025-01-01	2025-12-31
Verksamheten utvecklar och marknadsför klubbkonceptet	2025-01-17	2025-12-31

**Enhetsmål:** *Barn, ungdomar och unga vuxna med funktionsnedsättning erbjuds en jämlik, meningsfull och trygg fritid*

### Förväntat resultat

- Besöksantalet ökar och fler får ta del av fritidsverksamheten i syfte att bryta isolering och möjliggöra social interaktion.
- Verksamheten främjar en god psykosocial och fysisk hälsa.



- Deltagarna är delaktiga i verksamhetsplanering och gårdsråd i syfte att både säkra att aktiviteterna motsvarar målgruppens önskemål, och att deltagarna utvecklar sina sociala kompetenser.
- Deltagarna är nöjda med verksamheten.
- Medarbetarna har kontinuerlig kontakt och en god relation med vårdnadshavarna.
- Medarbetarna deltar i samverkansforum och nätverk, såsom Fritid för alla

### **Arbetsätt**

Kosmos är en öppen fritidsverksamhet för unga med funktionsnedsättning 12-25 år och Saturnus är en behovsprövad fritidsverksamhet för barn och unga från grundskolans åk 1 upp till sista året på gymnasiet.

Besökarna görs delaktiga i beslut genom gårdsråd. Gårdsråden genomförs kontinuerligt i syfte att säkerställa att aktiviteterna motsvarar målgruppens behov och önskemål samt att besökarna trivs och känner sig trygga. Deltagarna är själva med och utformar innehållet i mötet. Gårdsråden ger också färdighetsträning och rustar deltagarna för vuxenlivet. Medarbetarna är lyhörda till besökarnas mående och önskemål för att säkerställa att miljön är inkluderande och trygg.

Verksamheten använder flera kanaler för marknadsföring i syfte att fler ska få kännedom om och ta del av verksamhetens innehåll. Marknadsföringen sker bland annat genom skolbesök inom ramen för meningsfull fritid, nyhetsbrev till vårdnadshavare i grundskola via strateg, kalendarier, instagram och fritidsnätet. Besökarna görs delaktiga i marknadsföringen på sociala medier. I samband med önskemål om plats i Saturnus marknadsförs den öppna verksamheten Kosmos.

Medarbetare i verksamheten deltar i nätverket Fritid för alla och så kallade "Södermöten" för att lättare planera och genomföra gemensamma aktiviteter utifrån geografiskt läge. Medarbetarna har regelbunden kontakt med vårdnadshavarna via samtal, föräldrafika, sociala medier och sms. Funkisdiscon genomförs i samarbete med Farsta SDF vid åtta tillfällen per år i syfte att främja social inkludering i målgruppen och möjliggöra att träffa andra i ett större sammanhang.

### **Resursanvändning**

Två fritidsledare

Medarbetarna är utbildade inom MI och TAKK använder verktygen i samtal med deltagarna.

### **Uppföljning**

I samband med T1, T2 och VB utvärderas verksamheten tillsammans med deltagare på gårdsrådet.

## Utveckling

Synpunkter och klagomål finns med som en punkt på gruppmötenas dagordning i syfte att identifiera vidmakthållanden och utvecklingsområden kopplat till förväntade resultat samt bidra till öppenhet.

Aktivitet	Startdatum	Slutdatum
Skolbesök genomförs inom ramen för meningsfull fritid för målgruppen	2025-01-20	2025-12-31
Återvinning av mat, kartong, plast, glas, metall, pant och övrigt finns i verksamheten.	2025-01-23	2025-05-31

## KF:s mål för verksamhetsområdet: 1.3 Stockholms stad ska ge stöd och omsorg där behoven är som störst

Nämndmål: Barn och ungdomar har goda uppväxtvillkor

### Beskrivning

Målet uppnås genom effektiv samverkan, kunskapsbaserat förebyggande arbete, tidiga och samordnade insatser, samt intensivt stöd till barn och ungdomar samt deras föräldrar med stora behov. Fokus ligger på en lättillgänglig socialtjänst med förebyggande åtgärder. Resurser och metoder anpassas efter den nya socialtjänstlagen. Utvecklingsarbetet för att prioritera proaktivt och förebyggande arbete fortsätter, liksom möjligheten att erbjuda tidiga och samordnade insatser. Socialtjänsten ska stärka samarbetet med förskola och skola för att tidigt identifiera barn i behov, så att stöd kan ges till föräldrar. Arbetet inkluderar familjerättsliga frågor, uppsökande verksamhet och insatser, med eller utan biståndsbeslut. Barn som behöver stöd är involverade i sin utredning och erhåller insatser av hög kvalitet.

Effektiva modeller och samverkanstrukturer ska användas för att tidigt fånga barn och ungdomar som riskerar att fara illa. Utgångspunkten ska vara att harmonisera och likställa arbetet i hela staden. Medarbetarna driver arbetet med fokus på jämställdhet, jämlikhet och barns rättigheter. Stadsdelsnämnden kommer även att genomföra aktiviteter kopplat till ANDTS-programmet i samtliga verksamheter.

### Förväntat resultat

- Effektiva insatser leder till att färre barn och ungdomar återaktualiseras.
- Fler barn är delaktiga i genomförande av sina insatser.
- Fler föräldrar erbjuds stöd och får verktyg för föräldraskap.

Aktivitet	Startdatum	Slutdatum
Stadsdelsnämnden ska erbjuda fler öppna insatser till barn, ungdomar och familjer utan föregående biståndsbeslut	2025-01-01	2025-12-31

*Enhetsmål: Elever i årskurs 4-9 med problematisk skolfrånvaro erbjuds SST.*

### **Förväntat resultat**

- Elever som tar del av SST har vid avslutad insats ökad måluppfyllelse och ökad närvaro
- Elever som tar del av SST utvecklar fler positiva effekter utöver höjd skolnärvaro såsom en stärkt tilltro på den egna förmågan samt stärks i sin identitetsutveckling
- Familjer får verktyg inom ramen för SST att hitta struktur och rutiner i vardagen som stöttar barnet att främja skolnärvaro
- God samverkan sker med aktuella skolor.

### **Arbetsätt**

Socialförvaltningen och utbildningsförvaltningen kommer under 2025 revidera den gemensamma arbetsmodellen för skolsociala team i Stockholm stad. Delaktiga skolor i stadsdelsområdet bjuds in till en gemensam workshop kring den reviderade modellen. Som ett led i detta kommer enhetens skolsocionomer att arbeta tillsammans med berörda inom skolorna för att skapa en tydligare struktur i insatsen. Syftet är ett förtydligande kring vad skolsocionomerna kan erbjuda, vilka verktyg som finns i arbetet med barn, unga och vårdnadshavare samt arbetsfördelningen mellan skola, skolsocionom och familj. Insatsen ska som mål erbjudas likvärdigt över staden.

Samverkan med skolorna stärks bland annat genom gemensamma workshop där professionerna får mötas, dela erfarenheter, ta del av goda exempel och inspireras av varandra. Regelbundna uppföljningar sker med aktuella skolor enligt plan. Vid av skolsocionomerna identifierade relevanta utbildningar och träffar bjuds skolorna in. Kontinuerliga avstämningar med skolorna sker en gång i månaden. Totalt sker 120 SST avstämningar på ett år.

Samverkan sker med fritidsverksamheterna och verksamheterna rekommenderas till berörda barn och unga. Studiebesök i fritidsverksamheterna genomförs under året i syfte att möjliggöra lots till meningsfull fritid och till ett sammanhang. Genom studiebesöken möjliggörs för skolsocionomerna att lättare beskriva vad verksamheterna erbjuder och hur de kan verka positiva för aktuella elever. Utforskandet av intressen och fritidsaktiviteter finns som verktyg i arbetsmodellens verktygslåda.

Skolsocionomerna förbereder sig under året inför omställningen till nya socialtjänstlagen genom att delta i workshops. Medarbetarna inventerar frågor och funderingar inför tillfällena, exempelvis frågor kring förändrad målgrupp och journalföring.

Den primära målgruppen för insatsen är elever åk 4-9 med 20-30% frånvaro. Uppdragsförfrågningar inkommer dock på elever med betydligt högre frånvaro. Procentsatsen är en rekommendation och det är skolsocionomerna som gör en bedömning av huruvida insatsen är lämplig för de uppdragsförfrågningar som inkommer.

Under året 2024 inleddes en stärkt samverkan med övriga kommuner i landet för erfarenhetsutbyte och goda exempel kring hur vi arbetat med SST vilket fortsätter under 2025. Strömsund kommun är aktuella under första tertialen.

Handledning genomförs 1 gång i månaden.

### Resursanvändning

Aktuella skolor:

Sjöängsskolan

Kämpetorpsskolan

Aspuddens skola

Solbergaskolan

Sjöviksskolan

Fruängens skola (ny 2025)

Skolsocionomer två 100%

+ en 25% från 6/2

120 SST avstämningar på ett år.

Förutsättningar för att ha samtal med föräldrar på nya kontoret har skapats under 2024.

### Uppföljning

Insatsen följs upp genom antal elever som tagit del av insatsen i respektive skola och rapporteras i T1, T2 och VB.

Statistik förs i gemensam fil för alla stadsdelar i Stockholm stad och skickas in två gånger om året till utredare på socialförvaltningen .

### Utveckling

Utbildningsinsatser 2025

- HBTQ+ diplomering

- ACT individ

- ORS (fit outcomes)

Sökt externa medel kring ytterligare en skolsocionom.

MUL ansökan inför 2026 för internationell konferens INSA (international network school attendance) kring frånvaro.

Aktivitet	Startdatum	Slutdatum
Medarbetarna deltar i workshops inför revisionen av den gemensamma arbetsmodellen för SST	2025-01-20	2025-12-31
Samverkan sker med andra kommuner i syfte att dela erfarenheter och	2025-01-20	2025-12-31

Aktivitet	Startdatum	Slutdatum
goda exempel		
Studiebesök genomförs i fritidsverksamheterna i syfte att möjliggöra individanpassad lots	2025-01-20	2025-12-31

*Enhetsmål: Genom SSPF erbjuds barn och ungdomar 10-15 år och deras familjer behovsanpassat stöd i tidigt skede.*

### Förväntat resultat

Vid behov kontakter skolor och Barn Unga familj SSPF koordinatorena  
Alla som är i behov av SSPF Individ erbjuds stödet

### Arbetsätt

SSPF I erbjuder föräldrar/vårdnadshavare tre-fem träffar där de får:

- Hjälpa att hitta stöd i det egna nätverket genom nätverksmöten.
- Prata om oro och barnets situation.
- Utveckla färdigheter i föräldraskapet, som att sätta gränser, bygga vidare på relationen och få till bra samtal med barnet.
- Kunskap om risk- och skyddsfaktorer samt varningstecken för kriminalitet.
- Stöd i att stärka nätverket och skyddsfaktor runt familjen.
- Hjälpa till ytterligare stöd om behov finns.

SSPF I har vid behov ett samarbete med polisen, SSPF I koordinatören har också ett nära samarbete med fritiden som kan erbjuda Fritid Individ vilket innebär att barnet/ungdomen får individuellt stöd och lotsning till att hitta en meningsfull fritid. Inom ramen för SSPF I kan även samtalsserien På rätt väg erbjudas och ABC 12-18 år alternativt KOMET 12-18 år.

### Uppföljning

Uppföljning genomförs vid avslut i form av samforskande samtal och redovisas i T1, T2 och VB 2025.

### Utveckling

SSPFs individs verktygslåda ska inventeras och fyllas på i form av en kortare samtalsserie vid behov

Samverkansrutiner med verksamhetsområde med Barn Unga och familj behöver utformas i syfte att kunna erbjuda rätt stöd i rätt tid

Skolorna ska delta i områdesmötena för att identifiera målgruppen på selektiv nivå

Aktivitet	Startdatum	Slutdatum
SSPF möten på områdesnivå genomförs på regelbunden basis	2025-01-22	2025-12-31

*Enhetsmål: Målgruppen 12-22 år känner till ungdomsmottagningen och besökare erbjuds råd och stöd i syfte att främja en god psykosocial och sexuell hälsa*

### **Förväntat resultat**

- Ungdomar i åk 8 känner till ungdomsmottagningen och vad ungdomsmottagningen kan erbjuda, de hittar till mottagningen och har ett ansikte på de som jobbar där
- Andelen besökare från de målgrupper som är underrepresenterade i verksamheten ökar
- Ungdomsmottagningen har tillgängliga öppettider samt drop-in och telefontider.
- Flickors psykiska hälsa ökar
- Besökarna känner sig välkomna och inkluderade
- Alla besökare upplever sig lika behandlade oavsett om de är flickor, pojkar eller ickebinära, oavsett sexuell läggning, religiös eller etnisk tillhörighet, ekonomisk eller utbildningsmässig status eller psykisk hälsa.
- Kuratorsverksamheten fångar upp och ger stöd till våldsutsatta

### **Arbetsätt**

Ungdomsmottagningens kärnverksamhet består av möten och samtal med enskilda ungdomar. Det förekommer också att vårdnadshavare eller andra ungdomar deltar i kuratorssamtalen. Arbetet utgår ifrån den enskilda individens behov och berättelse. Verksamheten erbjuder daglig drop-in och telefontider samt utökad öppettid till klockan 19 en dag i veckan i tillgänglighetssyfte. Elever från årskurs åtta i stadsdelens skolor erbjuds klassbesök på mottagningen. Under klassbesöken ges information om verksamheten och det råd och stöd som erbjuds. Alla skolor har en kontaktkurator och kuratorerna arbetar även uppsökande och motiverande mot skolor som inte svarar på förfrågan om klassbesök.

Kuratorerna arbetar utåtriktat och uppsökande och samverkar med skolor, fritid och fält, BUP, första linjens psykiatri, myndighetsutövande socialtjänst och Liljeholmens VC. Kuratorerna har kännedom om de gruppverksamheter som erbjuds i staden och kan hänvisa ungdomar i behov. Under 2025 inventeras behovet av och möjligheten till att erbjuda egen gruppverksamhet.

Samarbete sker med SPRINT klasser i stadsdelen där ungdomsmottagningen erbjuder extra informationsbesök i syfte att nå underrepresenterade grupper. Pop up ungdomsmottagning kommer att undersökas och testas under 2025. Pop up innebär att kurator och barnmorska besöker skolor och erbjuder ett smakprov av ungdomsmottagningens verksamhet, som ett sätt att nå underrepresenterade grupper. Syftet är att sprida kännedom om verksamheten och vad verksamheten kan erbjuda, exempelvis testning och information kring kuratorssamtal och inskrivning.

Under 2025 tas lättillgänglig information kring befintligt stöd och telefonnummer till stödlinjer fram och finns tillgängligt på mottagningen, för både medarbetare och ungdomar. Syftet är att kunna slussa vidare till övriga stödsatser vid och efter behov.

Verksamheten fångar upp våldserfarenheter genom att screena besökare. RBP används vid behov och när erfarenheter av våld framkommer. Medarbetarna ingår i det stadsövergripande nätverket gällande RBP.

## Resursanvändning

5 kuratorer

## Uppföljning

- Statistik förs i UMstat. Kön, besöksorsak följs upp.
- Antalet klasser som besökt mottagningen och från vilka skolor de kommer dokumenteras.
- Att verksamheten utförs enligt plan följs upp i tertialrapport 1 och 2 samt verksamhetsberättelse.
- Happy används för att följa upp på besökarnas nöjdhet

Verksamheten mäts i indikatorn: andel ungdomar som i stockholmsenkäten uppger att de skattar sin hälsa som god.

## Utveckling

- Pop up ungdomsmottagning
- Inskrivningsblankett och våldsscreening
- Lättillgänglig information
- Samverkan med Prima Liljeholmen
- Samarbetsyta med övriga ungdomsmottagningar - omvärldsbevakning. Länk till samarbetsytan finns i den digitala pärmen som tas fram för stödinsatser.

Indikator	Årsmål	KF:s årsmål år 2025	Periodicitet
Andel ungdomar som i stockholmsenkäten uppger att de skattar sin hälsa som god			Tertial
Andelen av kuratorenas besökare som är pojkar/unga män respektive flickor/unga kvinnor			Tertial

Aktivitet	Startdatum	Slutdatum
Pop up ungdomsmottagning testas under året i syfte att nå underrepresenterade grupper	2025-01-17	2025-12-31
Screening av besökares erfarenheter av våld inkluderas i inskrivningsblanketten	2025-01-20	2025-08-31
Verksamheten inleder samarbete med Prima vuxenpsyk med fokus på den gemensamma målgruppen unga vuxna.	2025-01-20	2025-12-31

*Enhetsmål: Ungdomar erbjuds preventiva och behovsanpassade insatser på universell, selektiv och indikerad nivå.*

### **Förväntat resultat**

- De tonåringar som går i skolan i stadsdelen, och deras vårdnadshavare, har kännedom om fältassistenter och deras uppdrag.
- Ungdomar i behov erbjuds stöd och hjälp
- Fältassistenter upplevs som trygga vuxna och är lätta att ta och få kontakt med.
- Ungdomar stärks i sin kunskap om samtycke, normer och självrespekt.
- Fältassistenter möter ungdomar på deras arenor i syfte att finnas tillgängliga och skapa trygghet.
- God samverkan med polis, vårdnadshavare, skola, myndighetsutövande socialtjänst och övriga aktörer för barn och ungdomars bästa.
- Vårdnadshavare stärks i föräldrarollen genom de insatser som fältassistenter erbjuder.
- Fältassistenter har kännedom om målgruppens behov genom att aktuella behov kartläggs och identifieras i samverkan.

### **Arbetsätt**

Fältassistenter arbetar med ett respektfullt och relationsskapande bemötande. Medarbetarna är utbildade i, samt erbjuder insatser inom ABC tonår, På rätt väg och rePULSE. Vid behov och efterfrågan erbjuder fältassistenter föräldracafé/föräldramöten för vårdnadshavare. Deltagande sker i nätverksmöten med flera aktörer inom bland annat socialtjänst, förvaltning, polis och fritidsverksamhet. Samverkan sker även med andra aktörer.

Fältassistenter erbjuder presentation i alla årskurs 6 i stadsdelsområdets skolor. Syftet är att i ett tidigt skede skapa kännedom om fältassistenter och deras uppdrag. I årskurs 7 erbjuds skolprogram, aktuellt skolprogram är RoS - respekt och självrespekt - vilket kommer att revideras under året. Rutiner för genomförande av programmet behöver tas fram i gemenskap med skolorna. Vid behov genomförs även vårdnadshavarmöten.

Via strateg på avdelningen skickas nyhetsbrev ut inför loven till vårdnadshavare via skolplattformen. Fältassistenter bidrar med information om vad som är på gång i stadsdelen, om det går att se några trender eller liknande, viktiga påminnelser inför högtider samt information om aktiviteter som genomförs. Under 2025 tas en tydligare struktur fram för hur fältassistenter ska arbeta med nyhetsbrevet. Marknadsföringsarbete sker även på instagram där verksamheten har många följare. Primärt följer vårdnadshavare kontot men i kanalen sker kommunikation till både unga och deras vårdnadshavare. I inläggen görs det tydligt vilken målgrupp det berör.

Fältassistenter kommer under året att lägga till telefonsvar med hänvisning vidare när fältassistenter inte är i tjänst.

Under riskhelger förstärks bemanningen.



## Resursanvändning

Sex fältassistenter 100%

## Uppföljning

Uppföljning via fältappen till T1, T2 och VB.

## Utveckling

Nyhetsbrevet eller möjligtvis ett eget utskick från fältassistenterna.

Aktivitet	Startdatum	Slutdatum
Fältassistenterna inventerar och synliggör insatser och andra arbetssätt relaterade till de förväntade resultaten genom att ta fram en insatskatalog	2025-01-21	2025-12-31
Fältassistenterna reviderar skolprogrammet RoS och tar fram rutiner för genomförande av programmet tillsammans med skolor	2025-01-21	2025-12-31
Fältassistenterna talar in personliga talsvar med hänvisning vidare när de inte är i tjänst	2025-01-21	2025-12-31

## KF:s mål för verksamhetsområdet: 1.5 Alla stockholmare ska ha tillgång till ett rikt kultur-, idrotts- och föreningsliv

Nämndmål: Invånarna har tillgång till ett rikt kultur- och föreningsliv

### Beskrivning

Målet nås genom att stadsdelsnämnden möjliggör för det lokala kulturlivet och arbetar för att erbjuda ett varierat utbud av kultur och evenemang för barn, unga och vuxna. Under 2025 ska ett särskilt fokus läggas på att i större utsträckning genomföra aktiviteter tillsammans med aktörer från civilsamhället samt att stärka samverkan med andra förvaltningar och bolag. För att komplettera och stärka utbudet som nämnden erbjuder fördelas föreningsbidrag i form av arrangörs- och verksamhetsstöd.

Inom förskolan erbjuds en utbildning där kultur i olika former utgör en naturlig del av undervisningen och där barn får erfara en mångfald av kulturuttryck både för, av - och med barn. Inom fritidsverksamheten erbjuds ett brett utbud av kulturaktiviteter samt möjligheten för unga att själva genomföra kulturprojekt. För äldre och personer med funktionsnedsättning erbjuds kulturaktiviteter som skapar stimulans och gemenskap.

I syfte att ytterligare stärka arbetet med kultur i stadsdelsnämndens verksamheter kommer ett nätverk för kulturombud att etableras under 2025.

### Förväntat resultat

- Barn, unga, vuxna och äldre i stadsdelsnämndens verksamheter får möta och själva prova olika former av kultur och skapande.
- Samarbetet med civilsamhället stärks och utvecklas.

- Fler av stadsdelsnämndens verksamheter har kulturombud.
- Antalet förskolor där kultur på minoritetsspråk finns representerade i lärmiljön ökar.

Aktivitet	Startdatum	Slutdatum
Stadsdelsnämndens verksamheter som arbetar med kultur utser ett kulturombud	2025-01-01	2025-05-31

*Enhetsmål: Enheten erbjuder ett rikt utbud av kultur-och fritidsaktiviteter*

### **Förväntat resultat**

Barn och unga får del av brett och utvecklande utbud av verksamheter och aktiviteter inom verksamhetsområdet

Ungdomarna tar ansvar och är delaktiga för utformningen av kulturverksamheterna samt är med och skapar verksamhet och aktiviteter för andra ungdomar "för av och med" perspektiv. Utveckla och fördjupa samarbete och samhandling med andra aktörer inom verksamhetsområdet kultur.

Barn och ungdomar kan planera, arrangera och genomföra aktiviteter.

Kulturverksamheten tar fram metoder och arbetssätt för att kunna arbeta strukturerad och långsiktig med delaktighet och inflytande i våra kulturverksamheter.

### **Arbetssätt**

Kulturverksamheten ska utgå ifrån ett för, av och med perspektiv, barn och unga uppmuntras att vara delaktiga, kreativa producenter av egen kultur.

Liljeholmshuset erbjuder ungdomar mellan 13-19 år kultur- och fritidsaktiviteter. Under skolterminen erbjuder Liljeholmshuset 10-12 kulturaktiviteter varje vecka. Under lov erbjuds längre kulturkollon och ferietjänster. Utöver detta möjliggör Liljeholmshuset offentliga kulturevenemang arrangerade av ungdomar för andra ungdomar och övriga medborgare.

Under 2025 rekryteras ytterligare 7 konstpedagoger i syfte att vidmakthålla de utökade öppettiderna och möta identifierade intressen hos målgruppen.

Enheten samverkar via Liljeholmshuset med kulturförvaltningen och tar del av till exempel Stöd till ungas egna kulturprojekt.

Liljeholmshuset möjliggör genomförandet av 5-10 publika kulturprojekt av och för unga under året, genom beviljat stöd.

Ett internt kulturnätverk startas av Liljeholmshuset för att det beviljade stödet lättare ska kunna användas av besökare i alla Ung fritids verksamheter och mötesplatser.

## Resursanvändning

Personalens kompetens, kunskap och bredd inom verksamhets områden och inriktning. På Liljeholmshuset finns totalt 10 konstpedagoger.

Våra ungdomar i stadsdelen, vår viktigaste och bästa resurs.

Samverkan och samhandling med andra aktörer, ( skola, skolans elevråd, fältassistenter, polis, föreningar och civilsamhället).

Upprätthålla och utveckla sin kompetens för fritidsledarrollen, följa forskning, utveckling och hålla sig uppdaterad och omvärldsorienterad.

Kunskap om genus och särskilt i maskulinitetsnormer i syfte att kunna motverka stereotypa normer, diskriminerande attityder och kränkningar.

Upprätthålla och utveckla sin kompetens för fritidsledarrollen, följa forskning, utveckling och hålla sig uppdaterad och omvärldsorienterad.

Samverkan med andra aktörer, både internt och externt.

Våra besökares intressen och kunskaper tas tillvara på ett strukturerat och långsiktigt sätt.

Stadsdelens nätverk och samverkan – stadsdel, kulturförvaltning, idrottsförvaltning, föreningar och civilsamhället.

## Uppföljning

Uppföljning sker kvartalsvis i samband med tertialrapporterna.

Vi följer systematiskt och strukturerat upp arbetet i One Note.

Kontinuerliga avstämningar med våra verksamhetssamordnare.

Enkäter och brukarundersökningar - Verksamhetens besökare är nöjda med verksamhetens innehåll och upplägg

Nämndmål: Nämnden erbjuder platser och aktiviteter som inbjuder till lek, rörelse och rekreation för alla

## Beskrivning

Målet nås genom att berörda verksamheter erbjuder rum och aktiviteter för respektive målgrupp, i enlighet med stadens program för idrott, motion och friluftsliv. Programmet beskriver hur stadens verksamheter ska arbeta utifrån målet att alla ska ha möjlighet att röra på sig samt ta del av den natur staden erbjuder.

Målet nås även genom att stadsdelsnämnden arbetar utifrån ett tillgänglighets- och jämställdhetsperspektiv i verksamhetsplaneringen samt den dagliga driften av stadsmiljön. Insatser görs löpande för att utveckla park- och naturområden och spontanidrottsytor i syfte att de ska vara tillgängliga och inbjuda till lek och rörelse för alla.

## Förväntat resultat

- Verksamheter erbjuder sina målgrupper aktiviteter som går i linje med Programmet för idrott, motion och friluftsliv.

- Tillgänglighets- och jämställdhetsfrågor genomsyrar nämndens arbete med rekreationsytor och rörelsefrämjande aktiviteter.

Aktivitet	Startdatum	Slutdatum
Stadsdelsnämnden ska etablera ett fritidsbibliotek.	2025-01-01	2025-12-31
Stadsdelsnämndens verksamheter som har uppdrag i stadens program för idrott, motion och friluftsliv ska formalisera sina arbetssätt kring uppdragen	2025-01-01	2025-12-31

## KF:s inriktningsmål: 2. Ett grönt och fossilfritt Stockholm som leder en rättvis klimatomställning

### KF:s mål för verksamhetsområdet: 2.1 Stockholm ska bli klimatpositivt – genom minskade utsläpp och ökad koldioxidlagring

Indikator	Årsmål	KF:s årsmål år 2025	Periodicitet
 Klimatpåverkan från upphandlade livsmedel		1,5 kg CO2 per kg livsmedel	År

Nämndmål: Stadsdelsnämndens verksamheter är klimatsmarta

#### Beskrivning

Stadsdelsnämnden arbetar kontinuerligt med att kartlägga verksamheternas klimatpåverkan, och tar fram strategier för hur utsläppsminskningar ska ske. Samtliga verksamheter ska ha goda möjligheter att kunna analysera sitt klimatavtryck samt kunna agera handlingskraftigt i den gröna omställningen.

#### Förväntat resultat

- Stadsdelsnämnden ska minska inköp av plast- och engångsprodukter.
- Klimatpåverkan från inköpta livsmedel minskar.
- Stadsdelsnämndens energiförbrukning minskar under 2025 med en fjärdedel av mandatperiodens mål om en tioprocentig minskning.
- Nämndens chefer och andra relevanta funktioner känner till och jobbar mot målen i stadens nya miljöprogram.
- Livsmedel och måltider som köps in till förvaltningen vid konferenser, planeringsdagar, seminarier, möten, frukostar etc har gått över till att vara vegetarisk.

Aktivitet	Startdatum	Slutdatum
Stadsdelsnämndens samtliga chefer utbildas i Miljöprogram 2030	2025-01-01	2025-06-30

*Enhetsmål: Enhetens verksamheter är energieffektiva och resurssmarta med en minimal klimatpåverkan*

### Förväntat resultat

- Avfall källsorteras
- Plast används undantagsvis
- Matavfall minimeras
- Energiförbrukningen är låg
- Tjänsteresor är klimatsmarta
- Stocket används som första hands val vid inköp av möbler
- Material återanvänds och rustas upp

### Arbetsätt

Alla enhetens verksamheter utvecklar sopsorteringen till att gälla fler sorteringsgrunder och sorterar allt avfall korrekt. Verksamheterna väljer ekologiska livsmedel som beställs in i lagom kvantitet samt väljer det mest klimatsmarta resealternativet utifrån verksamhetens behov. Verksamheternas kunskap om livsmedels klimatpåverkan ökar och livsmedel väljs utifrån att minska denna påverkan. Det innebär ökad andel vegetarisk, säsongsbetonad och närproducerad mat. För att öka kunskapen mellan varandra delger verksamheterna goda exempel. Enheten ser över möjligheten att handla material till verksamheten second hand och efterfrågar material från SVOA vid behov.

### Uppföljning

Uppföljning sker regelbundet i samband med tertialrapporterna och verksamhetsberättelse på APT.

### Utveckling

Arbeta aktivt med medarbetare och unga i stadsdelen kring hållbarhetsmål.  
Fortbildning.

Aktivitet	Startdatum	Slutdatum
Fritidsverksamheter och parklekar ser över möjligheten för att starta en hållbarhetsvecka/dagar.	2025-01-21	2025-12-31

### KF:s mål för verksamhetsområdet: 2.2 Stockholm ska vara en stad där den biologiska mångfalden ökar

Indikator	Årsmål	KF:s årsmål år 2025	Periodicitet
 Andel inköpta ekologiska livsmedel i kronor		70 %	År

Nämndmål: Stadsdelsnämndens verksamheter bidrar till att öka den biologiska mångfalden

### Beskrivning

Målet nås genom att nämndens enheter beställer ekologiska livsmedel, inklusive fika. Nämnden kommer under året utveckla stödet till verksamheterna för att öka andelen ekologiska livsmedel genom att bland annat lyfta goda exempel och skapa forum för kunskapsutbyte mellan exempelvis förskolor och daglig verksamhet. Ekologiskt producerade livsmedel gynnar den biologiska mångfalden bland annat genom att inte använda kemiska bekämpningsmedel eller konstgödsel.

### Förväntat resultat

- Samtliga enheter bidrar till att nå målet om att ekologiska livsmedel utgör 70 % av inköpta livsmedel.
- Flertalet åtgärder som föreslås i det stadsdelsvisa åtgärdsförslaget för biologisk mångfald vidtas.

Aktivitet	Startdatum	Slutdatum
Stadsdelsnämnden ska ta fram metoder för hur nämndens parklekar kan arbeta för att stärka den biologiska mångfalden.	2025-01-01	2025-12-31

### KF:s mål för verksamhetsområdet: 2.4 Stockholmarnas hälsa ska främjas genom ren luft, rent vatten och giffria miljöer

Nämndmål: Stadsdelsnämnden bidrar till invånarnas goda hälsa och en ren miljö genom giffria verksamheter.

### Beskrivning

Målet nås genom att säkerställa ett systematiskt arbete med en säker kemikaliehantering samt utfasning av de kemikalier som är skadliga för människor och miljö. Arbetet utgår ifrån Stockholms stads kemikalieplan. Chemsoft och Byggvarubedömningen används som kartläggande verktyg. En ny rutinbeskrivning av kemikaliehantering på verksamhetsnivå ska kunna användas som stöd i arbetet.

### Förväntat resultat

- Verksamheterna arbetar systematiskt med att fasa ut skadliga kemikalier samt med att ha en säker kemikaliehantering.
- Exponeringen av skadliga kemikalier minskar.
- Särskild vikt i arbetet läggs vid att öka kunskapen om sårbara grupperns påverkan av skadliga kemikalier.

Aktivitet	Startdatum	Slutdatum
Stadsdelsnämnden ska uppdatera och implementera rutinbeskrivningen för	2025-01-01	2025-12-31



Aktivitet	Startdatum	Slutdatum
arbetet med kemikaliehantering samt utfasning av skadliga kemikalier.		

## KF:s inriktningsmål: 3. Ett Stockholm med en stabil och hållbar ekonomi med utbildning, jobb och bostäder för alla

### KF:s mål för verksamhetsområdet: 3.4 Medarbetare i Stockholm ska ges goda förutsättningar att göra ett bra jobb

Indikator	Årsmål	KF:s årsmål år 2025	Periodicitet
Aktivt Medskapandeindex §		83	År
Sjukfrånvaro §		Tas fram av nämnd/styrelse	Tertial
Sjukfrånvaro dag 1-14 §		Tas fram av nämnd/styrelse	Tertial

Nämndmål: Stadsdelsnämnden är en attraktiv arbetsgivare och har en god arbetsmiljö

#### Beskrivning

Stadsdelsnämnden kommer utifrån arbetsgivarperspektivet ha fokus inom områdena; trygga anställningsvillkor, systematiskt arbetsmiljöarbete, kompetensförsörjning och ledarskap.

Trygga anställningsvillkor där medarbetares anställningsform är tillsvidareanställning på heltid är normen vid nyanställningar. I bemanningsstrategin och inför varje rekrytering ingår att kartlägga möjligheten att erbjuda heltid till de medarbetare som ofrivilligt arbetar deltid.

Systematiskt arbetsmiljöarbete i vardagen är en friskfaktor och fortsatt ett prioriterat område för att medarbetare och chefer ska ha en god arbetssituation och förutsättningar att nå ett gott arbetsresultat. En god arbetsmiljö och ett närvarande ledarskap ska säkerställas genom balans mellan uppdrag och resurser, samt ett rimligt antal medarbetare per chef. Stadsdelsnämnden tydliggör arbetet med friskfaktorer för att på ett främjande sätt förstärka hållbara, hälsosamma och attraktiva arbetsplatser.

Ett aktivt strategiskt arbete med kompetensförsörjning utifrån uppdrag och mål är fortsatt prioriterat för att utveckla, behålla samt rekrytera medarbetare med rätt kompetens för uppdraget. Vid bemanning och inför rekrytering är det av stor vikt att analysera vilken kompetensprofil som bäst matchar verksamhetens kommande uppdrag och mål, för att bibehålla en hög kontinuitet av rätt kompetens i verksamheten. Rekryteringsprocessen säkerställer att bemanning och rekrytering sker kompetensbaserat och i linje med en hållbar

bemanningsstrategi för verksamheten.

Chefsuppdraget kräver ett tydligt och utvecklingsinriktat ledarskap, där en helhetssyn kopplat till mål och resultat kan förmedlas till medarbetarna. Organisationen ska, förutom att möjliggöra ett närvarande ledarskap, även skapa förutsättningar för medarbetare att ha inflytande över sin arbetssituation och vara delaktiga i verksamhetsutvecklingen. Detta är även ett led i att gemensamt nå måluppfyllelsen i medarbetarenkäten (ökat aktivt medskapandeindex (AMI)) samt ett stärkt arbetsgivarvarumärke både internt och externt.

Medarbetare ska uppmuntras att omsätta idéer och förslag i konkreta verksamhetsförbättringar med stockholmarnas fokus i enlighet med kvalitetsprogrammet.

### Förväntat resultat

- Stadsdelsnämnden har en hög andel tillsvidareanställda på heltid
- Stadsdelsnämnden har en god systematik inom arbetsmiljöarbetet
- Den totala sjukfrånvaron minskar till 8,5 %
- Strategisk kompetensförsörjning sker utifrån verksamhetens uppdrag och mål
- Förutsättningar för närvarande ledarskap förbättras
- Aktivt medskapandeindex (AMI) ökar

Aktivitet	Startdatum	Slutdatum
Stadsdelsnämnden ska arbeta aktivt med utveckling av medarbetarskap	2024-01-01	2025-06-30
Stadsdelsnämnden ska implementera ny chefsstruktur i organisationen.	2025-01-01	2025-12-31
Stadsdelsnämnden ska vidareutveckla kvalitetsarbetet utifrån de förhållningssätt som anges i kvalitetsprogrammet.	2025-01-01	2025-12-31

*Enhetsmål: Enheten är en attraktiv arbetsgivare och har en god arbetsmiljö*

### Förväntat resultat

- Enhetens medarbetare upplever sin arbetsmiljö som god och att deras kompetens tas tillvara.

### Arbetsätt

- Enheten arbetar utifrån årshjulet avseende systematiskt arbetsmiljöarbete.
- På varje APT arbetar medarbetarna med Stockholms stads personalpolicy kort utifrån det systematiska arbetsmiljöarbetet
- Bokcirklar genomförs med alla verksamheter kring medarbetarskap och ledarskap för att säkerställa att alla har kännedom om vad som förväntas av medarbetare och chefer och för att tydliggöra respektive uppdrag
- Alla medarbetare har fått information om vikten av att delta i medarbetarenkäten
- Årliga skyddsronder genomförs på respektive verksamhet i ILS
- Alla medarbetare deltar i handledning
- Ett introduktionsprogram för fältförlagda studier har utformats i syfte att bidra till en bra praktik och eventuell framtida personalförsörjning



- En kompetenstrappa har utformats för att alla ska vara delaktiga i planering av framtida utbildningar och kurser.
- En kompetensförsörjningsplan har utformats enligt stadens modell och delges på respektive verksamhets gruppmöte
- Alla medarbetare uppmuntras till att använda sitt friskvårdsbidrag
- Planeringsdagar genomförs på regelbunden basis
- Verksamhetsmöten med liknande dagordning genomförs i alla verksamheter på regelbunden basis
- Kvalitetsledningssystemet och arbetssätt i Outlook uppdateras och implementeras
- Nyhetsbrev skickas ut en gång per månad i syfte att alla medarbetare ska ha kännedom om vad som händer i enheten och kunna hänvisa medborgare rätt utifrån kännedom om enheten och att dela med sig av tips till målgruppen
- Alla verksamheter presenteras på APT under året för att alla ska få en fördjupning i de andra verksamheterna
- Introduktionen av nyanställda uppdateras och implementeras i alla verksamheter för att säkerställa att nyanställda snabbt kommer in i uppdraget.
- Enhetschef har beredskap på helgerna och alla medarbetare har fått beredskapsschema skickat till sig för att möjliggöra tillgänglighet
- Vid rekrytering tillämpas kompetensbaserad rekrytering
- Varje verksamhetsmöte och planeringsdag inleds med incheckning och avslutas med utcheckning i syfte att säkerställa att det som förväntats genomförs
- Alla medarbetare information om stadens ledarskapsmodell Full Range Leadership för att ha kännedom om vad de kan förvänta sig av ledarskapet
- Alla medarbetare har kännedom om att ledningsgruppen ses på onsdagar och att de alltid kan få svar på sina frågor inom en vecka.

### **Resursanvändning**

Prioritering inom ordinarie budget.

### **Uppföljning**

Följs upp vid skyddsron, medarbetarenkät , medarbetarsamtal samt vid uppföljning med nyanställda.

### **KF:s mål för verksamhetsområdet: 3.5 Hög beredskap och stark rådighet ska råda i alla verksamhetsområden**

Nämndmål: Stadsdelsnämnden har en hög beredskap för oväntade händelser

### **Förväntat resultat**

- Kartläggning av förskolornas beredskapsförmåga är genomförd
- Enhetens beredskapsplan är anpassad och testad.
- Resurser som är av vikt för enhetens beredskap är inventerade och kända för de som behöver ha informationen.

Aktivitet	Startdatum	Slutdatum
Stadsdelsnämndens medarbetare går stadens utbildning i dataskydd	2025-01-01	2025-12-31
Stadsdelsnämndens medarbetare går stadens utbildning i informationssäkerhet	2025-01-01	2025-12-31
Stadsdelsnämndens samhällsviktiga verksamheter genomför åtgärder som identifierats i deras risk- och sårbarhetsanalyser.	2025-01-01	2025-12-31

*Enhetsmål: Enheten har en hög beredskap i all verksamhet*

### Förväntat resultat

- Enhetens verksamheter har en hög beredskap inför kommande kriser.
- Risk- och sårbarhetsanalysen är presenterad för enhetens medarbetare.
- Kontinuitetsplanen är presenterad för enhetens medarbetare.
- Enhetens medarbetare känner till stadsdelens tre permanenta trygghetspunkter.
- Samtliga medarbetare har information om och gått erforderlig utbildning inom dataskydd och informationssäkerhet

### Arbetsätt

Enhetens samhällsviktiga verksamheter och processer identifieras. Enhetens medarbetare har information om stadsdelsnämndens kris-, kontinuitets- och beredskapsarbete och det är välkänt för de medarbetare som berörs. Enhetens medarbetare deltar i de kunskaphöjande insatser inom krisberedskap och civilt försvar som erbjuds. Enhetens medarbetare är representerade i arbetet med krisstödsorganisation och deltar vid behov i arbetet med att ge stadsdelsområdets invånare stöd vid kriser.

De lokala anvisningarna för informationssäkerhet ska implementeras och alla medarbetare ska känna till hur nämnden arbetar med informationssäkerhet och dataskydd. Detta sker bland annat genom att de obligatoriska utbildningarna genomförs för samtliga medarbetare och genom det nätverk av informationssäkerhets- och dataskyddsambassadörer som finns på förvaltningen.

### **KF:s mål för verksamhetsområdet: 3.6 Tryggheten ska öka genom förebyggande insatser**

Nämndmål: Det sociala preventionsarbetet bidrar till att invånare känner sig trygga

### Beskrivning

Målet nås genom att stadsdelsnämndens samordnade funktioner särskilt säkerställer en god samverkan i det förebyggande arbetet. Arbetet med lokala operativa samverkansforum vidareutvecklas. Arbetet utgår från beskrivna insatser i den lokala handlingsplanen för att förebygga och motverka att unga blir kriminella. Insatser och samverkan för att förebygga att unga dras in i kriminalitet stärks. Socialtjänstens samarbete med förskolor och skolor ska vidareutvecklas. Genom en effektiv samverkan och ett kunskapsbaserat socialt förebyggande

arbete, blir stadsdelsområdet tryggare att bo, vistas och verka i. Resurser och arbetssätt anpassas för den nya socialtjänstlagen.

### Förväntat resultat

- Ungdomar känner sig trygga sent på kvällen i sitt bostadsområde
- Andelen niondeklassare som rapporterar att de känner sig trygga ökar, samtidigt som deras utsatthet för hot och våld minskar.

Aktivitet	Startdatum	Slutdatum
Stadsdelsnämnden ska vidareutveckla det brottsförebyggande arbetet, stöd till brottsoffer och anhöriga	2025-01-01	2025-12-31

*Enhetsmål: Det socialt förebyggande arbetet bidrar till att barn och unga känner sig trygga i sitt bostadsområde och får rätt stöd i rätt tid.*

### Förväntat resultat

- Samverkan leder till att ungdomar i behov av stöd, upptäcks tidigt och erbjuds kunskapsbaserade stödinsatser.
- Genom en effektiv samverkan och ett kunskapsbaserat socialt förebyggande arbete blir stadsdelsområdet tryggt att bo, vistas och verka i.
- Fler ungdomar känner sig trygga i sitt bostadsområde
- Ökat antal ungdomar får stöd av fritidsledare att påbörja en fritidsaktivitet
- Andelen elever i årskurs 9 som uppger att de är trygga ökar och deras utsatthet för hot och våld minskar

### Arbetssätt

Fältassistenter, kuratorer, fritidsledare och andra funktioner inom enheten arbetar aktivt med att i sin verksamhet stärka skyddsfaktorer. Fältassistenter har rutiner för nära samverkan med socialsekreterare hos polis, trygghetsamordnare samt strateg för förebyggande arbete och samverkan som särskilt säkerställer en gott samarbete i det förebyggande arbetet. Samverkan med externa aktörer så som skolor (såväl kommunala som fristående), polis, civilsamhälle, vårdnadshavare med flera samverkansparter är strukturerat. Enheten bidrar i arbetet med vidareutvecklandet av lokala operativa samverkansforum liksom i det förstärkta arbete för samhandlingsplanen mot droger.

Även fritidsledare arbetar trygghetskapande när behov finns.

Enheten och i synnerhet fältassistenter arbetar enligt den lokala handlingsplanen för att förebygga att barn och unga utnyttjas i kriminalitet. Enheten bidrar till att stärka sociala insatser för barn och unga i stadsdelenområdet

## Resursanvändning

Personalens kompetens, kunskap och bredd inom preventionsvetenskap, risk och skyddsfaktorer.

Befintlig samverkan och samhandling med andra aktörer,( skola, polis, vårdnadshavare, föreningar och civilsamhället).

Upprätthållande och utvecklande av kompetens inom respektive profession, följa forskning, utveckling och hålla sig uppdaterad och omvärldsorienterad.

Stadsövergripande nätverk och samverkan på både chefs- och medarbetarnivå.

Prioritering inom ram, med stöd av vissa externa medel. Effektiviteten i användandet av samarbetsparternas resurser ökar genom synergieffekter som samverkansparter bidrar med.

## Uppföljning

Uppföljning görs genom resultatet av Stockholmsenkäten samt via statistik på gruppmöten samt T1, T2 och VB 2024.

Nämndmål: Stadsdelsnämnden deltar i kraftsamlingen mot välfärdsbrott

## Beskrivning

Nämnden strävar efter att förebygga och minska risken för välfärdsbrott genom att höja kunskapsnivån och medvetenheten bland medarbetarna, samt förbättra rutinerna för att upptäcka och hantera avvikelser. Det är viktigt att medarbetarna har en gedigen kunskap om välfärdsbrott, inklusive felaktig folkbokföring, identitetsbrott, falska intyg, samt bedrägeri och oegentligheter i stadens upphandlade tjänster. Det strategiska arbetet inriktas på att förebygga risker och minska brottslighet genom ett strukturerat tillvägagångssätt där risker utvärderas och krav fastställs för att på så vis arbeta förebyggande. Nämnden genomför även avtalsuppföljningar med verksamheter som ligger på entreprenad. Regelbunden uppföljning sker på individ- och verksamhetsnivå för att säkerställa att insats och debiteringar sker i enlighet med den enskildes behov och gällande avtal.

Kompetensökning sker om otillåten påverkar genom att medarbetarna gör den utbildning som finns på området under året.

## Förväntat resultat

- Fler kontroller genomförs med syfte att motverka förekomsten av välfärdsbrott
- Noggrannare uppföljningar av avtal.
- Samtliga medarbetare har genomgått utbildning om otillåten påverkan

Nämndmål: Stöd erbjuds till unga och vuxna som vill lämna en kriminell livsstil

## Beskrivning

Invånare som har en kriminell livsstil och är brottsligt aktiva erbjuds stöd för att lämna en kriminell miljö. Medarbetare ska ha goda kunskaper om kriminalitet och dess konsekvenser

samt erbjuda stöd. Metoder och arbetssätt ska vara kända hos berörda i stadsdelsnämnden och hos samarbetsaktörer. Nämnden samverkar med polis och kriminalvård bla genom metoderna Trefas och Sociala insatsgrupper, SIG. Informationsutbyte mellan socialtjänst, polis och andra relevanta myndigheter fungerar väl med syfte att barn och ungdomar får rätt stöd i rätt tid. Stadsdelsnämnden och samverkansaktörer har god kännedom om orosanmälningar och hur sekretess/informationsutbyte kan ske.

### **Förväntat resultat**

- Fler barn, ungdomar och vuxna får stöd och hjälp att lämna ett liv med kriminalitet

## **Redovisning av ekonomi**

### **Resursanvändning**

*Enheten beskriver hur resurserna används och hur enheten arbetar för att uppnå en effektiv resursanvändning. Med resurser avses, förutom tilldelad budget, till exempel medarbetarna och deras kompetens, lokaler, samverkan, material, energiförbrukning, IT-stöd och fordon. Under rubriken belys gärna:*

- *Medarbetare, att enheten tar tillvara på den kompetens medarbetarna besitter. Har enheten utsedda roller såsom samordnare, planerare, ombud, mentorer osv.*
- *Verksamhetssystem, till exempel Paraplyet, Parasol, medvind etc.*
- *Framtagna verktyg, till exempel checklistor, mallar av olika slag.*
- *Samverkan med externa samverkanspartners*
- *Enhetens bilar, elcyklar osv.*
- *Lokalanvändning, till exempel om verksamheten har möjlighet att låna ut eller nyttja annan verksamhetslokal*

### **Budget 2025**

#### ***Budget 2025***

*Beskriv i text och/eller tabell vilket budgetomfång (storlek i mnkr) enhetens budget har. Redogör vidare för hur budgetförutsättningarna ser ut och hur ni arbetar för att verksamheten ska bedrivas inom beslutad budget. Jämför förutsättningar och storlek med föregående år.*

*Vidare ska det beskrivas hur enheten följer upp budget och om/hur medarbetarna involveras.*

*Intäktsfinansierade enheter ska ta upp skillnader i peng/intäkter mot föregående år och anslagsfinansierade enheter ska ta upp skillnader i anslag.*

## Övrigt

### **Systematiskt kvalitetsarbete**

Innovation är, tillsammans med ständiga förbättringar och digitalisering, grunden i Stockholms stads systematiska kvalitetsarbete. Enheten är en del i förvaltningens kvalitets- och innovationsnätverk. Chefer inom enheten är utbildade i tjänstedesign och använder metoden i syfte att hitta nya lösningar på utmaningar.

Verksamheterna följer systematiskt upp statistik och analyserar sina resultat tillsammans med enhetschef och verksamhetsutvecklare vid verksamhetsuppföljningar.

I enhetens månatliga nyhetsbrev uppmuntras medarbetare att tycka till och komma med idéer och en mailadress kallad "förslagslådan" finns med som länk.

### **Agenda 2030**

Enhetens arbete sker i enlighet med de globala målen för en hållbar utveckling och fokuserar framför allt på mål 3 - att säkerställa hälsosamma liv och främja välbefinnande för alla i alla åldrar, mål 5 - att uppnå jämställdhet och alla kvinnors och flickors egenmakt, mål 10 - att minska ojämlikheter inom samhället, och mål 12 - att säkerställa strukturer som bidrar till en mer hållbar konsumtion och produktion.