

Handläggare
Pierre Persson
Telefon:08-508 21 033

Till
Hägersten-Älvsjö stadsdelsnämnd
2025-02-20

Verksamhetsplan 2025

Stadsmiljöenheten

Innehållsförteckning

Inledning	3
KF:s inriktningsmål: 1. Ett Stockholm som håller samman med en stark och jämlik välfärd i hela staden	5
KF:s mål för verksamhetsområdet: 1.5 Alla stockholmare ska ha tillgång till ett rikt kultur-, idrotts- och föreningsliv	5
KF:s inriktningsmål: 2. Ett grönt och fossilfritt Stockholm som leder en rättvis klimatomställning	7
KF:s mål för verksamhetsområdet: 2.1 Stockholm ska bli klimatpositivt – genom minskade utsläpp och ökad koldioxidlagring	7
KF:s mål för verksamhetsområdet: 2.2 Stockholm ska vara en stad där den biologiska mångfalden ökar	9
KF:s mål för verksamhetsområdet: 2.3 Stockholm ska vara en stad där framkomligheten ökar och utsläppen minskar	12
KF:s mål för verksamhetsområdet: 2.4 Stockholmarens hälsa ska främjas genom ren luft, rent vatten och giftfria miljöer	14
KF:s inriktningsmål: 3. Ett Stockholm med en stabil och hållbar ekonomi med utbildning, jobb och bostäder för alla	15
KF:s mål för verksamhetsområdet: 3.4 Medarbetare i Stockholm ska ges goda förutsättningar att göra ett bra jobb	15
KF:s mål för verksamhetsområdet: 3.5 Hög beredskap och stark rådighet ska råda i alla verksamhetsområden	17
KF:s mål för verksamhetsområdet: 3.6 Tryggheten ska öka genom förebyggande insatser	18
Redovisning av ekonomi	20
Övrigt	20
Systematiskt kvalitetsarbete	21
Agenda 2030	22

Inledning

Enhetens uppdrag

Stadsmiljöenheten ansvarar för stadsmiljöfrågor såsom drift, skötsel och underhåll av parker, lekplatser, plaskdammar, badplatser, hundrastgårdar och utegym samt även stadsdelsområdets grönområden och naturreservat. Vidare ansvarar enheten för investeringar på parkmark och grönområden. Enheten ansvarar för upphandling av berörda entreprenörer för skötsel och investering i stadsmiljön. Enheten kontrollerar kontinuerligt att entreprenörerna utför uppdraget enligt gällande avtal. Inom uppdraget med parkskötsel ingår bl.a. gräsklippning, rensning av rabatter, naturmarksvård. Inom uppdraget för renhållning ingår t.ex. tömning av skräpkorgar och sandsopning. Inom uppdraget för snöröjning ingår t.ex. plogning och halkbekämpning av parkvägar. Enheten tecknar brukaravtal med medborgare för stadsodling samt har löpande dialoger med medborgare om trädärenden. Vid enheten arbetar även förvaltningens ekolog som stödjer förvaltningens övergripande arbete med biologisk mångfald.

Samverkan

Enheten samverkar med andra stadsdelsförvaltningar, berörda fackförvaltningar som till exempel trafikkontoret, exploateringskontoret och stadsbyggnadskontoret samt berörda bolag som Stockholm Vatten och Avfall och Stockholms Hamnar. I enhetens uppdrag ingår även deltagande vid besiktnings och att svara på skrivelser och medborgarförslag som ska behandlas av stadsdelsnämnden. Enheten samverkar med förvaltningens trygghetsamordnare i frågor kopplat till trygghet i stadsmiljön. Enheten besvarar dagligen frågor från medborgare och allmänhet. Frågor inkommer främst genom stadens ärendehanteringssystem Tyck till.

Dialog med medborgare

Därutöver har enheten löpande dialoger med medborgare för att inhämta synpunkter. Dialogerna sker främst via digitala enkäter. Vid större upprustningar kompletteras enkäten med att medarbetare från enheten finns på plats i stadsdelsområdet under en dag för att samtala med medborgare kring förslag och önskemål. Enheten arbetar även med medborgarbudget där medborgare har större inflytande på slutresultatet. Under året ska lekplatsen Lugnet i Västertorp rustas upp i en medborgarbudgetprocess, där 150 medborgare kom med förslag inför upprustningen. Inkomna synpunkter låg till grund för två teman som förvaltningen presenterade. Därefter fick medborgare rösta fram sitt favoritema. Totalt deltog 375 personer i röstningen varav närmare 70 procent röstade på tema Byn - som är det förslag som ska genomföras i Lugnets lekplats i år.



Utvecklingsområden 2025

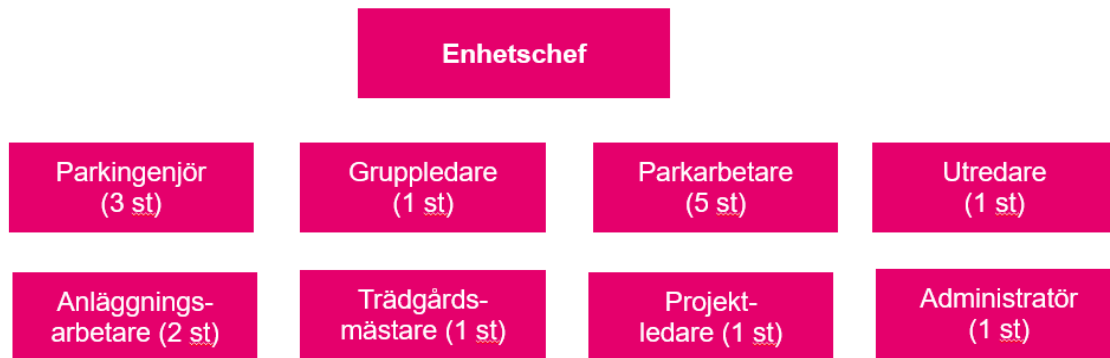
Enheten bildades förra året och ska under 2025 överta parkskötsel och renhållning i egen regi. Snöröjning kommer fortsättningsvis bedrivas genom upphandlade entreprenörer. Inför övergången till egen regi ska enheten hitta en lämplig lokal som fungerar som verkstad, garage och kontor, vidare ska enheten leasa och köpa fordon och maskiner samt rekrytera personal. Enheten kommer succesivt påbörja verksamheten under året. Från 1 oktober 2025 ska egen-regiverksamheten vara fullt igång. Enheten ska utveckla rutiner och ta fram styrdokument för att säkerställa en god kvalitetsuppföljning.

Organisation

Stadsmiljöenheten består initialt av en enhetschef, tre parkingenjörer, en gruppleddare och en utredare.



Inför övergången till egen regi kommer personalstyrkan att utökas under året. Då består stadsmiljöenheten av en enhetschef, tre parkingenjörer, en gruppleddare, fem parkarbetare, två anläggningsarbetare, en trädgårdsmästare, en projektledare, en administratör och en utredare.



KF:s inriktningsmål: 1. Ett Stockholm som håller samman med en stark och jämlik välfärd i hela staden

KF:s mål för verksamhetsområdet: 1.5 Alla stockholmare ska ha tillgång till ett rikt kultur-, idrotts- och föreningsliv

Nämndmål: Nämnden erbjuder platser och aktiviteter som inbjuder till lek, rörelse och rekreation för alla

Beskrivning

Målet nås genom att berörda verksamheter erbjuder rum och aktiviteter för respektive målgrupp, i enlighet med stadens program för idrott, motion och friluftsliv. Programmet beskriver hur stadens verksamheter ska arbeta utifrån målet att alla ska ha möjlighet att röra på sig samt ta del av den natur staden erbjuder.

Målet nås även genom att stadsdelsnämnden arbetar utifrån ett tillgänglighets- och jämställdhetsperspektiv i verksamhetsplaneringen samt den dagliga driften av stadsmiljön. Insatser görs löpande för att utveckla park- och naturområden och spontanidrottsytor i syfte att de ska vara tillgängliga och inbjuda till lek och rörelse för alla.

Förväntat resultat

- Verksamheter erbjuder sina målgrupper aktiviteter som går i linje med Programmet för idrott, motion och friluftsliv.
- Tillgänglighets- och jämställdhetsfrågor genomsyrar nämndens arbete med rekreationsytor och rörelsefrämjande aktiviteter.

Aktivitet	Startdatum	Slutdatum
Stadsdelsnämnden ska kartlägga vilka större idrottsytor som inte ligger på y-mark (idrottsmark) i syfte att skapa ett register över dessa	2025-01-01	2025-12-31
Stadsdelsnämndens verksamheter som har uppdrag i stadens program för idrott, motion och friluftsliv ska formalisera sina arbetssätt kring uppdragen	2025-01-01	2025-12-31

Enhetsmål: Stadsdelsområdet har god tillgång till platser för lek, rörelse och vila

Förväntat resultat

- Anläggningarna som stadsdelsförvaltningen ansvarar för är ändamålsenliga och håller en god kvalitet.
- Invånarna upplever att parker och anläggningarna är tillgängliga för alla, oavsett ålder eller funktionsvariation.
- Det finns en varierat utbud för olika typer av aktiviteter.

Arbetsätt

Enheten fortsätter att utveckla stadsdelsområdets parker, lekplatser, utegym, badplatser och grönområden. Enheten ska rusta upp lekplatsen Lugnet för att erbjuda mer lek och rörelse. Lekplatsen får en universiell utformning för att vara anpassad och tillgänglig för barn oavsett fysisk förmåga. Vidare ska enheten förse motionsspåret i Älvsjöskogen med fler bänkar och ledstänger för att öka tillgänglighet för äldre. Pumphuset vid plaskdammen i Kristallparken ska rutas upp för att uppnå en tillförlitlig drift under badsäsong och därmed erbjuda barn möjlighet till bad och lek.


Uppföljning

- Enheten har kontinuerligt interna avstämningar att projekten fortlöper enligt plan.
- Månatliga avstämningar med ekonomiavdelningen
- Regelbundna avstämningar med drift- och investeringsentreprenörerna.
- Uppföljning rapporteras i tertialrapporterna.

Aktivitet	Startdatum	Slutdatum
Byta gungställningar i utvalda lekplatser	2025-01-15	2025-12-31
Byta kubbsarg på utvalda lekplatser.	2025-01-15	2025-12-31
Placera ut pingisbord	2025-01-15	2025-12-31
Projektering inför upprustning av Långbroparkens lekplats	2025-01-20	2025-12-31
Tillgänglighetspromenad med funktionshinderrådet	2025-01-08	2025-12-01
Upprustning av Herrbackens lekplats i Älvsjö	2025-01-20	2025-12-31
Upprustning av Lagnets lekplats	2025-01-15	2025-12-31

KF:s inriktningsmål: 2. Ett grönt och fossilfritt Stockholm som leder en rättvis klimatomställning

KF:s mål för verksamhetsområdet: 2.1 Stockholm ska bli klimatpositivt – genom minskade utsläpp och ökad koldioxidlagring

Indikator	Årsmål	KF:s årsmål år 2025	Periodicitet
 Klimatpåverkan från upphandlade livsmedel		1,5 kg CO2 per kg livsmedel	År

Nämndmål: Stadsdelsnämndens verksamheter är klimatsmarta

Beskrivning

Stadsdelsnämnden arbetar kontinuerligt med att kartlägga verksamheternas klimatpåverkan, och tar fram strategier för hur utsläppsminskningar ska ske. Samtliga verksamheter ska ha goda möjligheter att kunna analysera sitt klimatavtryck samt kunna agera handlingskraftigt i den gröna omställningen.

Förväntat resultat

- Stadsdelsnämnden ska minska inköp av plast- och engångsprodukter.
- Klimatpåverkan från inköpta livsmedel minskar.
- Stadsdelsnämndens energiförbrukning minskar under 2025 med en fjärdedel av mandatperiodens mål om en tioprocentig minskning.
- Nämndens chefer och andra relevanta funktioner känner till och jobbar mot målen i stadens nya miljöprogram.
- Livsmedel och måltider som köps in till förvaltningen vid konferenser, planeringsdagar, seminarier, möten, frukostar etc har gått över till att vara vegetarisk.

Aktivitet	Startdatum	Slutdatum
Stadsdelsnämndens samtliga chefer utbildas i Miljöprogram 2030	2025-01-01	2025-06-30

Enhetsmål: Implementera Miljöprogram 2030 inom stadsmiljöområdet

Förväntat resultat

- Samtliga medarbetare är införstådda med och känner till miljöprogrammets intentioner.
- Medarbetarna utgår från principerna i miljöprogrammet i sitt dagliga arbete.

Arbetsätt

I september antog KF Miljöprogram 2030 och under året ska enhetens medarbetare utbildas i Miljöprogrammets sju övergripande mål och 18 etappmål. Enheten utgår från nämndens lokala miljö- och klimathandlingsplan i sitt dagliga arbete. Bland annat ska Socioekonomiska aspekter vägas in i prioriteringar av investeringar i stadsmiljön. Enheten ska också genomföra kommunikationsinsatser om införande av källsortering i större parker och på torg.

Uppföljning

- Rapportering sker i tertialrapporter och verksamhetsberättelse.
- Vid enhetens interna möten diskuteras klimathandlingsplanen kontinuerligt.

Enhetsmål: Öka mängden avfall som återvinns istället för att förbrännas

Förväntat resultat

Det övergripande målet med insatsen är att minska mängden avfall som går till förbränning istället för att återvinnas. En välstädd stad ökar trivseln hos medborgare och platsen upplevs som tryggare.

- Insatsen bidrar till målet om en klimatpositiv stad år 2030.
- Större sorteringskärl innebär färre körrundor vilket minskar koldioxidutsläpp från fordon.
- Genom bättre sopkärl förväntas mer engångsplaster samlas in och återvinnas - istället för att spridas i naturen.
- Med bättre insamling riskerar mindre skräp att blåsa ned i stadens vattendrag och sjöar.
- Med ökad användning av eldrivna maskiner i egen regi kommer energiförbrukningen att öka.
- Genom övergången till egen regi kommer inköp av sopsäckar att öka. Enheten säkerställer att biologisk nedbrytbara sopsäckar används.


Arbetsätt


Fler sorteringskärl behöver placeras ut i parker för att leva upp till de nya lagkraven som träder i kraft 1 januari 2026. Lagstiftningen ställer krav på insamling av pappersförpackningar, plast, glas och aluminium. Enheten påbörjar arbetet under året genom att söka om budgetjustering för sorteringskärl på ett 20-tal platser. Enheten kommer samarbeta med trafikkontorets städgeneral med att välja lämpliga platser som ska utrustas med fler sopkärl.

Uppföljning

- Uppföljning rapporteras i tertialrapporter och verksamhetsberättelse.
- Enheten gör regelbundet stickprovskontroller att städning är utförd i stadsdelsområdet.
- Efter vår- och höststädning görs särskilda kontroller.
- Inkomna felanmälningar via Tyck till visar också om medborgarna upplever om städningen fungerar eller inte.
- Eventuella brister följs löpande upp med entreprenören med begäran om åtgärd. I annat fall kan vite utdömas.
- Uppföljning görs även i den årliga medborgarundersökningen.

KF:s mål för verksamhetsområdet: 2.2 Stockholm ska vara en stad där den biologiska mångfalden ökar

Indikator	Årsmål	KF:s årsmål år 2025	Periodicitet
 Andel inköpta ekologiska livsmedel i kronor		70 %	År

Aktivitet	Startdatum	Slutdatum
 Stadsdelsnämnderna ska fortsätta öka andelen högräs vid ytor som inte används för rekreation. Detta genom att i första hand anlägga ängsmark, i andra hand genom att minska antalet klipptillfällen i stor omfattning, i syfte att skapa sammanhängande ängsstråk, öka biologisk mångfald och minska driftkostnader för klippning	2025-01-01	2025-12-31

Nämndmål: Stadsdelsnämndens verksamheter bidrar till att öka den biologiska mångfalden

Beskrivning

Målet nås genom att nämndens enheter beställer ekologiska livsmedel, inklusive fika. Nämnden kommer under året utveckla stödet till verksamheterna för att öka andelen ekologiska livsmedel genom att bland annat lyfta goda exempel och skapa forum för kunskapsutbyte mellan exempelvis förskolor och daglig verksamhet. Ekologiskt producerade livsmedel gynnar den biologiska mångfalden bland annat genom att inte använda kemiska bekämpningsmedel eller konstgödsel.

Förväntat resultat

- Samtliga enheter bidrar till att nå målet om att ekologiska livsmedel utgör 70 % av inköpta livsmedel.
- Flertalet åtgärder som föreslås i det stadsdelsvisa åtgärdsförslaget för biologisk mångfald vidtas.

Aktivitet	Startdatum	Slutdatum
Stadsdelsnämnden ska ta fram metoder för hur dess dagliga verksamheter kan arbeta för att stärka den biologiska mångfalden.	2025-01-01	2025-12-31
Stadsdelsnämnden ska ta fram metoder för hur nämndens parklekar kan arbeta för att stärka den biologiska mångfalden.	2025-01-01	2025-12-31

Enhetsmål: God biologisk mångfald i parker och grönområden

Förväntat resultat

- Mer ängsmark med blommande växter istället för bruksgräs.
- Mindre ytor med bruksgräs som regelbundet behöver klippas med gräsklippare.
- Fler naturliga och artificiella bon för insekter, fladdermöss och igelkottar.
- Ökad andel av ekologiska livsmedel i samband med personalträffar.

Arbetsätt

Öka den biologiska mångfalden genom övergång och restaurering av ängsmark samt skapa trädruiner och högstubbar av riskträd. När träd ändå behöver fällas eller vid slygallring anläggs benjeshäckar som faunadepåer istället för att transportera bort ris och stamdalar.

Målet nås genom att vidta åtgärder som finns beskrivna i stadens handlingsplan för biologisk mångfald avseende de stadsdelsvisa åtgärdsförslagen för biologisk mångfald. Skötselplanen för biologisk mångfald ligger till grund för arbetet med att stärka den biologiska mångfalden i Älvsjöskogens naturreservat. Reservatet fyller en viktig funktion för den biologiska mångfalden i stadsdelsområdet och i staden.

Arbetet med att omvandla klippta gräsmattor till ängsmarker fortsätter. En avvägning görs med behovet av öppna ytor för rekreation och klippta gräsmattors funktion som kolsänkor. Stärka den biologiska mångfalden genom att tillskapa död ved. Detta görs genom att bevara, istället för att fälla, gamla träd i förfall och därigenom skapa livsmiljöer för fåglar och vedlevande organismer.

Vid inköp av livsmedel väljer enheten i första hand inköp av ekologiska livsmedel. Enhetens ekolog stödjer förvaltningens övergripande arbete kopplat till biologisk mångfald.

Uppföljning

- Uppföljning rapporteras i tertialrapporter och verksamhetsberättelse.
- Jämför antalet kvadratmeter ängsmark mellan åren.
- Vid övergången till egen regi inleder enheten ett systematiskt uppföljningsarbete för att dokumentera hur den biologiska mångfalden i stadsdelsområdet succesivt ökar.

Aktivitet	Startdatum	Slutdatum
Betande kor vid Sjöängen	2025-01-21	2025-12-31
Död ved, trädruiner och högstubbar	2025-01-21	2025-12-31

Nämndmål: Stadsdelsnämndens verksamheter, lokaler och stadsmiljö är väl rustade för att hantera värmeböljor och skyfall.

Beskrivning

Målet nås genom att integrera nämndens arbete kring förebyggande klimatarbete med beredskapshöjande åtgärder, samhällsplanering, investeringar och drift i den offentliga miljön, lokalstrategiskt arbete, samt arbete med ständiga förbättringar för sårbara grupper i nämndens verksamheter.

Under 2025 kommer fokus att ligga på att etablera ett integrerat arbetsätt utifrån ovan nämna perspektiv. Vidare kommer systematiken i analys av skyfallszoner samt värmeöar att utvecklas.

I samband med verksamhetsplanen ansöker stadsdelsnämnden om medel för att bättre kunna hantera stora mängder dagvatten och skyfall vid 3 särskilt utsatta platser; i Örby slott, Herrängen och Västertorp.

Förväntat resultat

- Stadsdelsnämnden vidtar klimatanpassningsåtgärder utifrån behov och arbetar i enlighet med handlingsplanen för klimatanpassning.
- Särskild vikt i arbetet läggs vid att skydda sårbara grupper och samhällsviktiga verksamheter från klimatförändringarnas effekter.

Enhetsmål: Bättre dagvattenhantering på sårbara platser

Förväntat resultat

Dag- och regnvatten blir ett problem när vattnet samlas på en plats som har en annan funktion. Dagvatten bör således inte samlas på parkvägar eller lekplatser. Istället önskar enheten säkerställa att vattnet leds till en plats som kan utjämna de vattenflöden uppstår samt infiltrera bättre.

- Den översvämmade parkvägen i Herrängen går att nyttja även i samband med nederbörd. Risken att vatten tränger in i den intilliggande fastigheten kan undvikas genom bättre dagvattenhantering.
- Lekplatsen i Lugnet kommer efter åtgärden inte översvämmas, varpå lekplatsen blir tillgänglig för barn även i samband med nederbörd.
- Med en fungerande dagvattenhantering behöver enheten inte rensa dagbrunnar lika ofta.
- Trädplanteringar i välbesökta parker bidrar till positiva mikroklimat effekter; som bättre dagvattenhanteringen och minskad värme på solbelysta ytor.

Arbetsätt


Enhetsen söker budgetjusteringar för klimatanpassningsåtgärder för att åtgärda återkommande översvämmningar vid platser i Herrängen och Västertorp. I Lugnet i Västertorp avser förvaltningen att flytta på en dagbrunnen till en lämpligare plats i lekplatsen. I Herrängen kommer medel användas till att ändra höjdsättningen av parkvägen för en bättre avrinning av regnvatten.

Enhetsen söker även budgetjusteringar för att plantera fler träd i stadsdelsområde för att motverka värmeöar. Genom att utöka krontäckningsgraden i solbelysta parker med mycket hårdgjord yta kan temperaturen sänkas vid dessa platser. Likaså suger trädens rötter upp regnvatten och bidrar till en bättre dagvattenhantering.

Uppföljning

- Rapportering sker i tertialrapporter och verksamhetsberättelse.
- Enhetsen följer upp att entreprenören utför arbete enligt beställning.
- Inkomna synpunkter i Tyck till kommer också användas i uppföljningen av åtgärden.

KF:s mål för verksamhetsområdet: 2.3 Stockholm ska vara en stad där framkomligheten ökar och utsläppen minskar

Aktivitet	Startdatum	Slutdatum
 Stadsdelsnämnderna ska ta fram handlingsplaner för utfasning av fossila bränslen i stadsmiljöverksamheten till 2030	2025-01-01	2025-12-31

Nämndmål: Stadsdelsnämnden lägger grunden för hållbara resor och transporter

Beskrivning

Målet nås genom att stadsdelsnämnden arbetar enligt stadens gång- och cykelplan och utifrån ett genomgripande tillgänglighetsperspektiv. Parkvägarna i stadsdelsområdet är tillgängliga och hinder avhjälpas så fort det är möjligt. Snöröjning och halkbekämpning är effektiv och sker smidigt.

I samtliga planprojekt driver stadsdelsnämnden att parkvägar ska vara tillgänglighetsanpassade. Stadsdelsnämnden följer riktlinjen om placering av parkbänkar längs parkvägarna så att äldre och andra kan vila vid behov. Parkvägar har också god sikt för att öka tryggheten i stadsdelsområdet.

Stadsdelsnämndens verksamheter ska genomföra sina resor och transporter i tjänsten på ett så hållbart sätt som möjligt och följa stadens mötes- och resepolicy.

Förvaltningens fordonsflotta är anpassad utifrån behovet av resor och transporter, och användandet av bilarna ska ske på ett genomtänkt sätt. Cyklar och elcyklar fasas in som ett naturligt alternativ till bil i flertalet av nämndens verksamheter.

Förväntat resultat

- Parkvägarna håller hög kvalitet och gynnar gång- och cykeltrafik i stadsdelsområdet.
- Stadsdelsnämnden har en effektiv vinterväghållning för att stimulera gång- och cykeltrafik vintertid.
- Stadsdelsnämnden har en plan för hur fordonsflottan och maskinparken ska vara fossilbränslefri till 2030.

Enhetsmål: Framkomliga park- och gångvägar året runt

Förväntat resultat

- Medborgare har möjlighet att gå och cykla på park- och gångvägar i stadsdelsområdet året runt.
- Parkvägarna är fria från växtlighet som skymmer sikten.

Arbetsätt

Enheten ska säkerställa en god snöröjning och halkbekämpning. Vägar ska sandsopas samt vara fria från löv. Arbetet med trygghetsbeskrivning fortsätter för att säkerställa fria siktlinjer för tryggare upplevelse av stadsmiljön.

Uppföljning

- Rapportering sker i tertialrapporter, verksamhetsberättelse samt medborgarundersökningen.
- Enheten utför löpande stickprovskontroller att entreprenörerna utför arbetet med framkomliga parkvägar. Eventuella brister återrapporteras omgående till berörd utförare.
- Uppföljningar med entreprenörerna sker genom regelbundna driftmöten samt ombudsmöten. Om avtalet inte efterlevs kan vite utdömas.
- Enheten får återkopplingar från medborgare via framför allt Tyck till om någon yta inte är omhändertagen.
- Inför övertagande i egen regi utvecklar enheten särskilda rutiner för internuppföljning att parkvägarna är tillgängliga i stadsdelsområdet.

Enhetsmål: Merparten av verksamheten ska vara emissionsfri vid övergången till egen regi

Förväntat resultat

- Den nybildade enhetens verktyg och fordonspark är till 90 procent eldrivna. För att transporten ska klassas som helt emissionsfri, krävs att energikällan som driver den är förnybar och har producerats utan utsläpp.


Arbetsätt

Vid upphandling inför inköp och leasing ställs krav på elektriska arbetsmaskiner/verktyg. På så vis bidrar enheten till en renare, tystare och mer miljövänlig stad.

Uppföljning

- Uppföljning sker i tertialrapporter och verksamhetsberättelse.

KF:s mål för verksamhetsområdet: 2.4 Stockholmarnas hälsa ska främjas genom ren luft, rent vatten och giftfria miljöer

Indikator	Årsmål	KF:s årsmål år 2025	Periodicitet
 Andel avslutade bygg- och anläggningsentreprenader där varor miljöbedömts och loggats i Byggvarubedömningen		Tas fram av nämnd/styrelse	År

Nämndmål: Stadsdelsnämnden bidrar till invånarnas goda hälsa och en ren miljö genom giftfria verksamheter.

Beskrivning

Målet nås genom att säkerställa ett systematiskt arbete med en säker kemikaliehantering samt utfasning av de kemikalier som är skadliga för människor och miljö. Arbetet utgår ifrån Stockholms stads kemikalieplan. Chemsoft och Byggvarubedömningen används som kartläggande verktyg. En ny rutinbeskrivning av kemikaliehantering på verksamhetsnivå ska kunna användas som stöd i arbetet.

Förväntat resultat

- Verksamheterna arbetar systematiskt med att fasa ut skadliga kemikalier samt med att ha en säker kemikaliehantering.
- Exponeringen av skadliga kemikalier minskar.
- Särskild vikt i arbetet läggs vid att öka kunskapen om sårbara grupperns påverkan av skadliga kemikalier.

Aktivitet	Startdatum	Slutdatum
Stadsdelsnämnden ska uppdatera och implementera rutinbeskrivningen för arbetet med kemikaliehantering samt utfasning av skadliga kemikalier.	2025-01-01	2025-12-31

Enhetsmål: Bidra till en god livsmiljö samt erbjuda en giftfri verksamhet

Förväntat resultat

- Enheten bidrar i möjligaste mån inom nämndens rådighet till att minska buller, dålig luft och förorenat vatten i stadsdelsområdet.
- Enheten arbetar systematiskt med att fasa ut skadliga kemikalier bland förbrukningsprodukter.
- Samtliga projekt loggas i Byggvarubedömningen (som är ett system och kriterier för miljöbedömning av byggvaror).
- Egen regi registrerar inköp i Chemsoft (som är ett systematiska arbete att kartlägga kemiska produkter i verksamheten).

Arbetsätt




Målet nås genom att arbeta systematiskt med verktygen Byggvarubedömningen och Chemsoft i syfte att minska exponeringen för skadliga ämnen och kemikalier. Arbetet med att minska användningen av engångsprodukter med särskilt tyngdpunkt på plast vidareutvecklas ytterligare. Inför beställningar lämnar anläggningsentreprenören kalkyler för uppdragets uppskattade kostnad. I kalkylen ska det alltid framgå att dokumentation i byggvarubedömningen ingår.

Uppföljning

- Uppföljning sker i tertialrapporter och verksamhetsberättelse.
- Enheten följer regelbundet upp att rapporteringen görs av entreprenören i Byggvarubedömningen och Chemsoft.

KF:s inriktningsmål: 3. Ett Stockholm med en stabil och hållbar ekonomi med utbildning, jobb och bostäder för alla

KF:s mål för verksamhetsområdet: 3.4 Medarbetare i Stockholm ska ges goda förutsättningar att göra ett bra jobb

Indikator	Årsmål	KF:s årsmål år 2025	Periodicitet
 Aktivt Medskapandeindex	88	83	År
 Sjukfrånvaro	2,4 %	Tas fram av nämnd/styrelse	Tertial
 Sjukfrånvaro dag 1-14	2,2 %	Tas fram av nämnd/styrelse	Tertial

Nämndmål: Stadsdelsnämnden är en attraktiv arbetsgivare och har en god arbetsmiljö

Beskrivning

Stadsdelsnämnden kommer utifrån arbetsgivarperspektivet ha fokus inom områdena; trygga anställningsvillkor, systematiskt arbetsmiljöarbete, kompetensförsörjning och ledarskap.

Trygga anställningsvillkor där medarbetares anställningsform är tillsvidareanställning på heltid är normen vid nyanställningar. I bemanningsstrategin och inför varje rekrytering ingår att kartlägga möjligheten att erbjuda heltid till de medarbetare som ofrivilligt arbetar deltid.

Systematiskt arbetsmiljöarbete i vardagen är en friskfaktor och fortsatt ett prioriterat område för att medarbetare och chefer ska ha en god arbetssituation och förutsättningar att nå ett gott arbetsresultat. En god arbetsmiljö och ett närvarande ledarskap ska säkerställas genom balans mellan uppdrag och resurser, samt ett rimligt antal medarbetare per chef. Stadsdelsnämnden

tydliggör arbetet med friskfaktorer för att på ett främjande sätt förstärka hållbara, hälsosamma och attraktiva arbetsplatser.

Ett aktivt strategiskt arbete med kompetensförsörjning utifrån uppdrag och mål är fortsatt prioriterat för att utveckla, behålla samt rekrytera medarbetare med rätt kompetens för uppdraget. Vid bemanning och inför rekrytering är det av stor vikt att analysera vilken kompetensprofil som bäst matchar verksamhetens kommande uppdrag och mål, för att bibehålla en hög kontinuitet av rätt kompetens i verksamheten. Rekryteringsprocessen säkerställer att bemanning och rekrytering sker kompetensbaserat och i linje med en hållbar bemanningsstrategi för verksamheten.

Chefsuppdraget kräver ett tydligt och utvecklingsinriktat ledarskap, där en helhetssyn kopplat till mål och resultat kan förmedlas till medarbetarna. Organisationen ska, förutom att möjliggöra ett närvarande ledarskap, även skapa förutsättningar för medarbetare att ha inflytande över sin arbetssituation och vara delaktiga i verksamhetsutvecklingen. Detta är även ett led i att gemensamt nå måluppfyllelsen i medarbetarenkäten (ökat aktivt medskapandeindex (AMI)) samt ett stärkt arbetsgivarvarumärke både internt och externt.

Medarbetare ska uppmuntras att omsätta idéer och förslag i konkreta verksamhetsförbättringar med stockholmarnas fokus i enlighet med kvalitetsprogrammet.

Förväntat resultat

- Stadsdelsnämnden har en hög andel tillsvidareanställda på heltid
- Stadsdelsnämnden har en god systematik inom arbetsmiljöarbetet
- Den totala sjukfrånvaron minskar till 8,5 %
- Strategisk kompetensförsörjning sker utifrån verksamhetens uppdrag och mål
- Förutsättningar för närvarande ledarskap förbättras
- Aktivt medskapandeindex (AMI) ökar

Aktivitet	Startdatum	Slutdatum
Stadsdelsnämnden ska arbeta aktivt med utveckling av medarbetarskap	2024-01-01	2025-06-30

Enhetsmål: Stadsmiljöenheten är en attraktiv arbetsplats

Förväntat resultat

Under året kommer enheten att överta parkskötsel i egen regi. Enheten kommer i samband med det utökas från 6 medarbetare till 16 medarbetare under året.

- Samtliga medarbetare upplever stadsmiljöenheten som attraktiv där det kontinuerligt erbjuds kompetensutveckling.
- Personalomsättningen är låg, likaså är sjukfrånvaron låg.
- Arbetsmiljöpolicy och lönekriterier är kända för alla medarbetare.
- Under året kommer stadsmiljö ha en samverkansgrupp för facklig samverkan på enhetsnivå. Tidigare har samverkan skett på avdelningsnivå.

Arbetsätt

Under året ska enheten bygga upp egenregi-verksamheten vilket innebär att stort antal medarbetare kommer rekryteras. Rekryteringen sker i konkurrens med andra förvaltningar som också rekryterar till egenregi-verksamhet. Rekrytering sker genom stadens kompetensbaserade arbetsätt. Enheten utgår från kompetensförsörjningsplanen.

Enheten kommer utveckla ett lokalt introduktionsmaterial som används vid nyrekryteringar. Baserat på vilken grundutbildning medarbetare har så erbjuds nyanställda vidareutbildning efter behov. Medarbetare erbjuds årligen medarbetarsamtal. I framtiden kommer enheten årligen behöva rekrytera ett stort antal säsongsanställda inför sommaren.

Uppföljning

- Uppföljning sker i tertialrapporter, verksamhetsberättelse samt medarbetarenkäten.

KF:s mål för verksamhetsområdet: 3.5 Hög beredskap och stark rådighet ska råda i alla verksamhetsområden

Nämndmål: Stadsdelsnämnden har en hög beredskap för oväntade händelser

Förväntat resultat

- Kartläggning av förskolornas beredskapsförmåga är genomförd
- Enhetens beredskapsplan är anpassad och testad.
- Resurser som är av vikt för enhetens beredskap är inventerade och kända för de som behöver ha informationen.

Aktivitet	Startdatum	Slutdatum
Stadsdelsnämndens medarbetare går stadens utbildning i dataskydd	2025-01-01	2025-12-31
Stadsdelsnämndens medarbetare går stadens utbildning i informationssäkerhet	2025-01-01	2025-12-31
Stadsdelsnämndens samhällsviktiga verksamheter genomför åtgärder som identifierats i deras risk- och sårbarhetsanalyser.	2025-01-01	2025-12-31

Enhetsmål: Ett utvecklat risk- och sårbarhetsanalyser (RSA) i verksamheten

Förväntat resultat

Stadsmiljöenheten bedriver samhällsviktig verksamhet genom snöröjning och renhållning i stadsdelsområdets parker och utmed parkvägar.

- Det råder god framkomlighet på områdets parkvägar.
- Stadsdelsområdets parker, badplatser och lekplatser är välstädade och fria från skräp.

Arbetsätt

RSA-genomgångar vid de veckovisa parkmötena där enhetens medarbetare deltar. Genomgång med entreprenörer vid driftmöten. Säkerställa att kontinuitetsplan är uppdaterad

och känd av berörda medarbetare. Ärenden som uppmärksammas i RSA-arbetet ska snarast åtgärdas.

Uppföljning

- Uppföljning sker i tertialrapporter och verksamhetsberättelse.
- Uppföljning görs i RSA-modulen.

KF:s mål för verksamhetsområdet: 3.6 Tryggheten ska öka genom förebyggande insatser

Nämndmål: Stadsdelsnämnden deltar i kraftsamlingen mot välfärdsbrott

Beskrivning

Nämnden strävar efter att förebygga och minska risken för välfärdsbrott genom att höja kunskapsnivån och medvetenheten bland medarbetarna, samt förbättra rutinerna för att upptäcka och hantera avvikelser. Det är viktigt att medarbetarna har en gedigen kunskap om välfärdsbrott, inklusive felaktig folkbokföring, identitetsbrott, falska intyg, samt bedrägeri och oegentligheter i stadens upphandlade tjänster. Det strategiska arbetet inriktas på att förebygga risker och minska brottslighet genom ett strukturerat tillvägagångssätt där risker utvärderas och krav fastställs för att på så vis arbeta förebyggande. Nämnden genomför även avtalsuppföljningar med verksamheter som ligger på entreprenad. Regelbunden uppföljning sker på individ- och verksamhetsnivå för att säkerställa att insats och debiteringar sker i enlighet med den enskildes behov och gällande avtal.

Kompetensökning sker om otillåten påverkar genom att medarbetarna gör den utbildning som finns på området under året.

Förväntat resultat

- Fler kontroller genomförs med syfte att motverka förekomsten av välfärdsbrott
- Noggrannare uppföljningar av avtal.
- Samtliga medarbetare har genomgått utbildning om otillåten påverkan

Enhetsmål: Säkerställa att upphandlade entreprenörer följer gällande avtal

Förväntat resultat

- Den offentliga upphandlingen regleras av lagen om offentlig upphandling, LOU, som finns till för att främja en rättvis och transparent konkurrens, undvika korrupktion och säkerställa att skattepengar, används på bästa möjliga sätt.
- Enhetens upphandlade entreprenörer följer kraven som ställs i gällande avtal.
- Eventuella brister som upptäcks återkopplas omedelbart till berörd entreprenör för åtgärd.
- Begärda åtgärder som inte rättas till leder till vite.

Arbetsätt

Löpande uppföljningar med entreprenör vid driftmöten och ombudsmöten. Vid uppföljningen stäms av att entreprenören utför arbetet i enlighet med avtal. Enhet genomför löpande rondering i stadsdelsområdet. Under ronderingen kontrolleras att entreprenörens arbete är utfört korrekt samt lever upp till gällande avtal samt stadens rutiner. Vid brister återkopplas dessa till berörd entreprenör. Åtgärdas inte bristerna ska viten dömas ut.

Enheten gör även årliga bakgrundskontroller av entreprenören gällande skatter och avgifter.

Uppföljning

- Vid driftmöten stäms av att entreprenören utför arbetet i enlighet med avtal.
- Utförandet följs också upp i entreprenörernas dagböcker som rapporteras varje vecka.
- Uppföljning sker i tertialrapporter och verksamhetsberättelse.

Aktivitet	Startdatum	Slutdatum
Utveckla rutin för kvalitetsuppföljning av egen regi-uppdraget	2025-01-17	2025-12-31

Nämndmål: Stadsmiljön upplevs som trygg att vistas och verka i

Beskrivning

Målet nås genom ett fortsatt arbete med platsamverkan, platsaktivering, trygghetsupprustningar och kontinuerligt arbete med att hålla stadsmiljön städad, väl belyst och attraktiv. Näringslivets och civilsamhällets delaktighet i arbetet står i fokus, och under 2025 ska formerna för hur fler föreningar kan involveras i det trygghetsskapande arbetet utvecklas. Under 2025 genomförs ett antal trygghetsupprustningar i stadsmiljön, varav flertalet initierats genom medborgarförslag.

Förväntat resultat

- Den upplevda tryggheten i stadsmiljön bland stadsdelsområdets invånare är hög.
- Invånarnas nöjdhet med städning och skötsel av parker ökar..
- Samverkan med polis och det lokala näringslivet är fortsatt god och utvecklas.

Enhetsmål: Invånare upplever att stadsmiljön är trygg och trivsamt

Förväntat resultat

Generellt känner sig stadsdelsområdets invånare sig trygga och upplever sig mindre utsatta för brott än den genomsnittliga stockholmaren.

- Enheten söker om budgetjusteringar för att genomföra trygghetsupprustningar, varav flera är inkomna via medborgarförslag.
- Stadsdelsområdet uppfattas som välstädat, belyst och attraktivt att vistas i under årets alla dagar.
- Invånarnas nöjdhet med städning och skötsel av parker ökar.
- Invånarna upplever att de blir lyssnade till när de framför synpunkter om trygghet och trivsel.
- Slyröjning genomförs kontinuerligt för att förbättra sikten och öka tryggheten.

De platser som sticker ut vad gäller brottslighet, ordningsstörningar och upplevd otrygghet prioriteras särskilt i trygghetsarbetet:

- Liljeholmen med fokus på Liljeholmstorget och Trekantsparken.
- Solberga i Älvsjö med fokus på området närmast centrum.
- Fruängens centrum, Västertorps centrum vid Störtloppsvägen samt södra tunnelbaneutgången på Västertorpsvägen.

Arbetsätt

Enheten medverkar vid de möten och inspektioner som förvaltningens trygghetssamordnare anordnar, till exempel trygghetsforum och trygghetsvandringar. Medborgare skickar in synpunkter via stadens ärendehanteringssystem Tyck till som följs upp av stadsmiljöenheten. Enheten söker årligen trygghetsmedel. Inför 2025 söker förvaltningen bland annat medel för: borttagning av buskage för att öppna upp för bättre sikt samt anläggning av två hundrastgårdar och anläggning av basketplan som fungerar som målpunkter med platsaktivering.

Uppföljning

- Uppföljning sker i tertialrapporter, verksamhetsberättelse samt i medborgarundersökningen.
- Enheten följer upp trygghetsarbetet genom uppföljning av entreprenad.
- Enheten får kontinuerligt återkoppling från förvaltningens säkerhetssamordnare när det inkommer anmälningar om otrygghet eller boplatser.
- Enheten medverkar vid förvaltningens platssamverkan samt trygghetsvandringar/trygghetsinventeringar tillsammans med polisen och andra berörda aktörer.
- Medborgare rapporterar via Tyck till när de upplever att en plats är otrygg.

Aktivitet	Startdatum	Slutdatum
Anlägga en basketplan i Nybohov (trygghetsmedel)	2025-01-21	2025-12-31
Anlägga en hundrastgård i Fruängen (trygghetsmedel)	2025-01-21	2025-12-31

Redovisning av ekonomi

Övrigt

Resurs

Stadsmiljöenheten bildades våren 2024 och utvecklas ytterligare under 2025. Under 2025 planeras tio nya medarbetare att rekryteras. Rekryteringen kompletterar enhetens personalbehov för att möta kraven vid övergång till egen regi under hösten. Inför övergången till egen regi har enheten gjort noggranna analyser så att resurser kan nyttjas på ett ändamålsenligt och effektivt sätt.

Under året ska enheten hitta en lämplig lokal som fungerar som garage, verkstad och kontor. Lokalen kommer fungera som bas för samtliga medarbetare vid enheten. Som komplement

kommer det finnas upplagsplatser på strategiska platser i stadsdelsområdet. Vid dessa platser kan det även vara aktuellt med uppvärmda byggbodnar för att inta lunch och kaffe.

Enheten arbetar vidare med att utveckla rutiner för att dels skapa enhetliga arbetsätt och dels underlätta vid uppföljning. Medarbetarnas kompetens används vid de aktiviteter samt stöd och service som enheten erbjuder.

Budget

Stadsmiljöenheten arbetar med budget fastställd av nämnden som omfattar dels en *driftbudget* (parkskötsel, renhållning och snöröjning) och dels en *investeringsbudget*. Därtill söker enheten budgetjusteringar för klimat, trygghet, biologisk mångfald, lokala åtgärdsprogram, naturreservat, Stockholm vid vatten, trädärenden, egen regi samt parkmiljö i anslutning till förskolegårdar. Budgetjusteringarna meddelas i månadsskiftet februari/mars.

Enhetens parkentreprenörer fakturerar månatligen kostnader i enlighet med avtal, så kallad betalplan. Därtill fakturerar entreprenören även löpande ÄTA-arbeten (ändring, tillägg och avgående arbeten i byggprojekt) samt beställda investeringsarbeten. Parkingenjörer och gruppleddare godkänner inkomna fakturor, innan enhetschefen slutligen attesterar. Enheten har regelbundna möten med avtalsuppföljning med entreprenörerna.

Enhetens verksamheter inryms i tilldelad budget. Vi säkerställer välfungerande faktureringsprocesser, internt som externt med stöd av avdelningen för ekonomi och upphandling. Enhetschef tillsammans med parkingenjörer har månadsvis avstämningar med economicontroller för att följa upp budget och tar fram eventuella budgetåtgärder.

	Kostnader	Intäkter	Netto
Budget KF	34 500		34 500
Avdrag adm	-800		-800
Omfördelning uppstart egen regi	6 000		6 000
Tot budget NB	39 700	0	39 700

Systematiskt kvalitetsarbete

Enheten utgår från stadens styrdokument och program, som till exempel miljöprogrammet, dagvattenstrategin, grönare Stockholm. Stadens kvalitetsprogram är vägledande i verksamhetens arbete med att utveckla och stärka kvaliteten. Lokala rutiner och arbetsätt följs upp kontinuerligt och revideras vid behov.

Ständiga förbättringar, innovation och digitalisering - övergång till egen regi

I samband med övergången till parkdrift i egen regi utvecklar enheten det systematiska kvalitetsarbetet. Den utökade rådigheten i egen regi förväntas leda till en bättre stringens och större handlingsutrymme i det systematiska kvalitetsarbetet. Enheten är aktiva i arbetet med utveckla arbetsätt som främjar en innovativ organisationskultur. Vidare deltar enheten i förvaltningens arbetsmetod med tjänstedesign för att bättre förstå invånarens behov, beteenden och drivkrafter. Enheten fortsätter använda det digitala verktyget pointSurvey för att bland annat genomföra uppföljning av entreprenad och inventeringar samt vid medborgarenkäter.

Enheten samverkar med andra stadsdelsförvaltningar samt berörda fackförvaltningar. Framför allt har enheten samarbete med trafikkontoret genom bland annat parkutskottet och stadsdelssamordningsmötet. Enhetens ekolog ingår i nätverket för naturreservat som miljöförvaltningen samordnar.

Hantering av klagomål och synpunkter

Stadsmiljöenheten tar dagligen emot synpunkter från medborgare, framför allt via ärendehanteringssystemet Tyck till. Årligen tar enheten emot över 7000 ärenden, varav 5900 ärenden avser felanmälningar (statistik från 2024). Den mest förekommande ärendetypen avser *skräp i stadsmiljön* samt önskemål om *upprustningar i parkmiljön*. Därefter berör synpunkterna ärenden *träd och växtlighet*, där medborgare önskar att träd och buskar tas ned. Medborgare får svar på sina frågor och klagomål främst via mejl genom Tyck till.

Årligen genomför staden den så kallade medborgarundersökningen som bland annat innehåller frågor om medborgarnas upplevelse av stadsmiljö. Undersökningen visar en ökning av antalet invånare som är nöjda med parkskötsel och snöröjning. Årets undersökning visar att fler medborgare känner sig delaktiga i beslutsprocesser.

Inför upprustningar genomför enheten digitala enkäter där medborgare har möjlighet att inkomma med synpunkter. Enheten skyltar upp på plats i samband med åtgärder i stadsmiljön samt gör inlägg på förvaltningens Facebook eller i månadsannons i lokaltidningen för att informera medborgare om pågående projekt.

Agenda 2030

Agenda 2030 består av 17 punkter för en hållbar utveckling. En stor del av stadsmiljöenhetens verksamhet har direkt koppling till flertalet av målen i Agenda 2030.

Enheten utvecklar lekplatser, badplatser och ytor för spontanaktiviteter för att uppnå *en god hälsa*. En viktig målgrupp är att nå flickor för att *uppnå jämställdhet*. Vidare arbetar enheten med att hantera dagvatten samt kontrollera vattenkvaliteten vid badplatser för att uppnå en *god vattenstatus*. Enhetens arbete handlar till stor del om att utveckla attraktiva utemiljöer för att nå målet om goda *innovationer och infrastruktur*.

Likaså investerar och prioriterar enheten att utveckla en *hållbar stadsmiljö* för människor att vistas i. Det leder till målet att *minska påverkan på klimatet*. Arbetet med *biologisk mångfald* genomsyrar hela enhetens arbetsmetoder som t.ex. att omvandla gräs till ängsmark eller övergång till emissionsfria fordon och verktyg.

