



För ett tryggare och säkrare Stockholm

Stockholms stads trygghets- och säkerhetsprogram 2018-2021

stockholm.se

Innehåll

Om programmet.....	3
Vad ska vi värna med trygghets- och säkerhetsarbetet?	5
Individens trygghet och säkerhet	
Stadens funktionalitet	
Miljö och egendom	
Grundläggande värden	
Vilka områden ska vi fokusera arbetet på och varför?	7
Den moderna storstaden	
Rikets säkerhet	
Brott och otrygghet	
Anställda och förtroendevalda	
Hur ska vi arbeta och vad ska vi uppnå?	11
Ett inriktat och samordnat trygghets- och säkerhetsarbete	
Fokusområde 1: Förebygga olyckor.....	15
Fokusområde 2: Förebygga brott	17
Fokusområde 3: Förebygga otillåten påverkan samt hot och våld mot anställda	20
Fokusområde 4: Bygga motståndskraft och krishanteringsförmåga	22
Fokusområde 5: Bygga ett gott säkerhetsskydd	27
Bilaga 1. Definitioner	
Bilaga 2. Aktörer, roller och ansvar	

Om programmet

Stockholms stads trygghets- och säkerhetsprogram utgör ett samlingsdokument för en rad planer som enligt lagstiftning ska finnas i en kommun. Programmet är stadens handlingsprogram för det olycksförebyggande arbetet¹, plan för extraordinära händelser² och säkerhetsskyddsplan³. Programmet utgör också stadens brottsförebyggande program genom att ge struktur och förutsättningar för det brottsförebyggande arbetet. Stora delar av innehållet i stadens brottsförebyggande arbete inryms i andra program och styrdokument för stadens verksamheter.

Syftet med trygghets- och säkerhetsprogrammet är att ge riktning till och stärka stadens samlade trygghets- och säkerhetsarbete under åren 2018-2021 samt att klargöra mål och ansvarsförhållanden.

Programmet riktar sig till samtliga nämnder och bolag. Som stöd för det praktiska arbetet finns kompletterande anvisningar. En uppdaterad förteckning finns på stadens intranät. Nämnder och bolag ansvarar för att hålla sig uppdaterade om gällande anvisningar och för att följa innehållet i dessa. Programmets anvisningar fastställs av stadsdirektör.

Programmet består av tre huvudsakliga delar:

1. *Vad ska vi värna med trygghets- och säkerhetsarbetet?*
Avsnittet ger en bakgrund till varför arbetet bedrivs.
2. *Vilka områden ska vi fokusera arbetet på och varför?*
Avsnittet beskriver och motiverar vilka frågor som är prioriterade.
3. *Hur vi ska arbeta och vad ska vi uppnå?*
Avsnittet beskriver stadens arbetsätt samt mål för respektive fokusområde.

Sist i dokumentet finns grundinformation i form av relaterade styrdokument, definitioner, lagkrav samt en beskrivning av aktörer inom staden med specifika roller i trygghets- och säkerhetsarbetet.

¹ Enligt Lag om skydd mot olyckor

² Enligt Lag om kommuners och landstings åtgärder inför och vid extraordinära händelser i fredstid och höjd beredskap

³ Enligt Säkerhetsskyddslag

Error! No text of specified style in document.

4 (34)

Uppföljning av programmet

Nämnder och bolag ska, utifrån de mål staden uttrycker i programmet, formulera egna mål och aktiviteter i samband med ordinarie verksamhetsplanering. Detta i syfte att främja trygghets- och säkerhetsarbetet inom det egna ansvarsområdet.

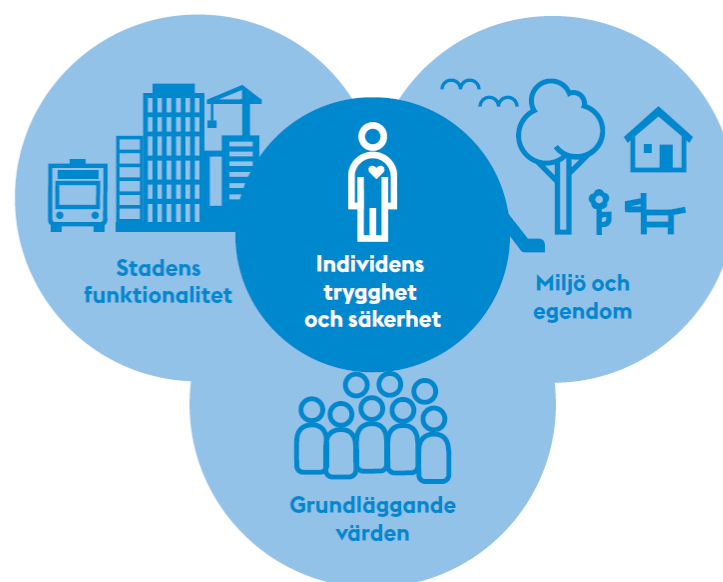
Kommunstyrelsen ansvarar för den samlade uppföljningen av programmets olika delar. Nämnder och bolagsstyrelser följer upp inom ramen för den ordinarie uppföljningen av kommunfullmäktiges mål och budget samt bidrar till goda beslutsunderlag genom årlig rapportering av risk- och lägesbilder i enlighet med programmet.

Vad ska vi värna med trygghets- och säkerhetsarbetet?

Stadens trygghets- och säkerhetsarbete utgår från de nationella målen för säkerhet och bedrivs för att värna fyra övergripande områden. Individens trygghet och säkerhet, stadens funktionalitet, miljö och egendom samt grundläggande värden. Genom att värna dessa bidrar arbetet till att uppnå visionen om Stockholm som en socialt, ekonomiskt, ekologiskt och demokratiskt hållbar stad.

Individens trygghet och säkerhet

Människors liv och hälsa utgör kärnan i arbetet. Allt trygghets- och säkerhetsarbete handlar direkt eller indirekt om att värna de som bor och vistas i Stockholm. För att värna individen ska vi arbeta för att främja *trygghet* såväl som *säkerhet*. Det säkerhetsfrämjande arbetet syftar till att minska risken för exempelvis olyckor som kan leda till personskador eller dödsfall, medan det trygghetsfrämjande arbetet syftar till att minska oönskade händelser samt öka tilliten till stadens verksamheter och mellan människor i staden.



Stadens funktionalitet

För att värna individen måste vi också värna stadens funktionalitet. I Stockholm finns ett antal särskilt samhällsviktiga verksamheter, exempelvis vård, omsorg, dricksvattenförsörjning och väghållning. Oavsett vilken aktör som bedriver verksamheten måste den fungera, till vardags såväl som vid oönskade händelser. Samtidigt är vårt samhälle

och de påfrestningar vi ställs inför i ständig förändring. Vi ska därför kontinuerligt utveckla vår förmåga att förebygga störningar och upprätthålla dessa verksamheter. Att värna stadens funktionalitet innebär också att ha förmåga att minimera konsekvenserna av oönskade händelser när de ändå inträffar, samt att skapa tillit hos allmänheten och andra aktörer att vi har denna förmåga.

Miljö och egendom

Trygghets- och säkerhetsarbetet syftar också till att förebygga och begränsa skador på miljö såväl som på egendom, såsom värdefulla kultur- och naturmiljöer, byggnader och infrastruktur. Detta är särskilt viktigt i en växande storstad som Stockholm. Genom närvaro och förebyggande arbete i alla delar av staden kan goda förutsättningar för företagande och handel upprätthållas. Ett ekonomiskt och ekologiskt hållbart Stockholm använder också stadens resurser på ett effektivt sätt, vilket kan bidra till ökat förtroende för staden som samhällsaktör.

Grundläggande värden

Med stadens politiska uppdrag följer ett särskilt ansvar att värna de grundläggande värden som organisationen och samhället vilar på: demokrati, rättssäkerhet och mänskliga fri- och rättigheter. Staden behöver fortsätta att bidra till och upprätthålla det öppna samhället. Värnandet av dessa grundläggande värden är en förutsättning för att skapa förtroende för stadens verksamheter och institutioner. Människor i Stockholm ska känna tillit till att förtroendevalda och anställda inom staden följer gällande regler och inte låter sig påverkas i sin myndighetsutövning.

De grundläggande värdena behöver även värnas för att skapa förtroende och tillit människor emellan. Staden behöver tillsammans med civilsamhället, företag och andra aktörer gemensamt trygga dessa för samhället så viktiga värden.

Vilka områden ska vi fokusera arbetet på och varför?

Arbetet för att värna individens trygghet och säkerhet, stadens funktionalitet, miljö och egendom samt grundläggande värden ska bedrivas inom ramen för fem fokusområden:

1. *Förebygga olyckor*
2. *Förebygga brott*
3. *Förebygga otillåten påverkan samt hot och våld mot anställda*
4. *Bygga motståndskraft och krishanteringsförmåga*
5. *Bygga ett gott säkerhetsskydd*

Nedanstående avsnitt ger en bakgrund till och motiverar valet av dessa fokusområden.

Den moderna storstaden

Inom Stockholms geografiska område finns ett antal utmaningar. Risker kopplade till *klimat, infrastruktur, sociala skillnader, folksamlingar och evenemang* är särskilt framträdande. Klimatområdet innefattar risken för värmeböljor, snö- och skyfall samt översvämningar. Särskilt påtaglig är risken för en höjning av vattennivån i Mälaren, något som skulle kunna få allvarlig påverkan på samhällsviktiga verksamheter, miljö och egendom⁴. Inom infrastrukturuområdet har Stockholm ett antal viktiga väg-, transport- och ledningsnät. Farligt gods fraktas på ett antal av stadens genomfarts- och trafikleder. Den snabba teknikutvecklingen innebär fördelar men också utmaningar, exempelvis i form av en sammanlänkad infrastruktur med olika ägare och förvaltare⁵. Elavbrott, avbrott i fjärrvärmeleverans, brott i fiberkablar, föroreningar i dricksvatten samt överbelastningsattacker är exempel på risker som skulle kunna leda till längre avbrott i samhällsviktig verksamhet.⁶

Stockholm är också en stad med sociala skillnader. Det finns stora variationer avseende antal sysselsatta, social tillit samt inkomst- och utbildningsnivå bland de olika stadsdelarna. De

⁴ Risk- och sårbarhetsanalys för Stockholms stad år 2015

⁵ Att skydda samhällsviktig verksamhet, Centre for Critical Infrastructure Protection research (CenCip), Professional Papers, Nummer 1 (2016)

⁶ Risk- och sårbarhetsanalys för Stockholms stad år 2015

sociala skillnaderna är en risk som kan ta sig uttryck i det offentliga rummet⁷, exempelvis i form av upplopp⁸. Skillnaderna är en bidragande orsak till den sociala oro som de senaste åren blossat upp i Stockholm och andra städer⁹.

I Stockholm bor och lever människor nära inpå varandra. Närmare en miljon resor görs dagligen med tunnelbanan och varje år arrangeras ett antal evenemang med många deltagare och åskådare. Stora samlingar av människor innebär också ökade risker, för olyckor men även för antagonistiska aktioner. En smitta eller pandemi skulle också lättare få spridning här än på en mindre ort.¹⁰

Stockholm påverkas också av händelser utanför stadens gränser. Dagens samhälle är komplext och sammanlänkat; inom Sverige men också med andra delar av världen. Skeenden i omvärlden kan idag få andra konsekvenser på vår region och stad än tidigare.¹¹ Information och desinformation som publiceras på andra sidan jorden är i samma sekund tillgänglig för oss. Händelser i Stockholm kan motsatt ge snabba effekter i vår omvärld.

Huruvida en situation är en kris definieras inte bara av oss utan även av grupper och individer omkring oss. Vikten av andra perspektiv och förståelse för andra aktörer ökar därför. Likaså förmågan att förhålla sig till dagens kommunikationsmönster, präglad av snabbhet, föränderlighet och transparens.

Arbetet för att i mesta möjliga mån säkerställa leverans av vår samhällsviktiga verksamhet, skydda människa, miljö och egendom samt bygga förmåga att hantera oönskade händelser beskrivs i fokusområdena *Förebygga olyckor* samt *Bygga motståndskraft och krishanteringsförmåga*.

Rikets säkerhet

I egenskap av huvudstad och landets ekonomiska, politiska, kulturella och mediala centrum kan Stockholm antas vara särskilt utsatt för exempelvis antagonistiska hot.¹² Idag står vi också inför ett förändrat säkerhetspolitiskt läge, vilket innebär

⁷ Skillnadernas Stockholm, Kommissionen för ett socialt hållbart Stockholm, 2015

⁸ Social oro ur ett kommunalt perspektiv, MSB, 2014

⁹ Skillnadernas Stockholm, Kommissionen för ett socialt hållbart Stockholm, 2015

¹⁰ Risk- och sårbarhetsanalys för Stockholms stad år 2015

¹¹ Kriskommunikation, Falkheimer/Heide/Larsson (2009)

¹² Säkerhetsskydd – en vägledning, Säkerhetspolisen

att vi behöver ha en förmåga att motstå och hantera ett bredare spektra av hot och risker.¹³

I Stockholm finns en rad verksamheter mot vilka angrepp kan få allvarliga konsekvenser, inte bara för staden utan också för rikets säkerhet. Inom ramen för sina åtaganden kan dessa verksamheter behöva hantera hemliga uppgifter som om de röjs, förstörs eller ändras kan inverka på Sveriges säkerhet.

Arbetet för att skydda de delar av vår verksamhet som kräver det med hänsyn till rikets säkerhet och/eller terroristbrott beskrivs i fokusområdet *Bygga ett gott säkerhetsskydd*.

Brott och otrygghet

I Stockholm, precis som i övriga svenska storstäder, finns en större andel brottsutsatta och otrygga individer i relation till folkmängd än på mindre orter¹⁴. Samtidigt är skillnaderna mellan stadens stadsdelar stora. Otryggheten är större i de delar där det finns en utbredd ekonomisk, social och politisk marginalisering och ett utanförskap. Däremot går otryggheten i ett område inte alltid hand i hand med risken för att utsättas för brott, sett till antalet polisanmälningar. Det visar att sociala faktorer tycks ha stor betydelse för känslan av trygghet.¹⁵

Under senare år har kriminella nätverk och våldsbejakande extremistiska grupper fått ett starkare fäste i Sverige och i vår region. Stockholm anses vara en av de tyngst belastade kommunerna när det gäller kriminella nätverk, sett till antal individer och antal utsatta områden¹⁶. Idag finns också personer från samtliga huvudsakliga våldsbejakande extremistiska grupperingar¹⁷ i Stockholm.¹⁸ Dessa nätverk och grupperingar förenas av ett starkt framträdande drag; underkännandet av demokratiska, lagstadgade spelregler och användandet av våld och kriminella arbetsmetoder.¹⁹ Stadens arbete mot våldsbejakande extremism styrs genom särskilda riktlinjer som kommunfullmäktige antagit samt lokala handlingsplaner beslutade av berörda nämnder.

¹³ Sverige kommer att möta utmaningarna - Gemensamma grunder (grundsyn) för en sammanhängande planering för totalförsvaret MSB (2016)

¹⁴ Nationella trygghetsundersökningen 2006-2015 - regionala resultat, BRÅ

¹⁵ Trygghet i Stockholm 2014 – Stockholms stads stadsövergripande trygghetsmätning

¹⁶ Polisens rapport om organiserad brottslighet 2015, Polismyndigheten

¹⁷ Våldsbejakande vänsterextremism, våldsbejakande högerextremism och våldsbejakande islamistisk extremism

¹⁸ Våldsbejakande extremism i Sverige – nuläge och tendenser Ds 2014:4

¹⁹ Stadens arbete mot våldsbejakande extremism, 2016

Arbetet för att fortsätta och stärka trenden med en ökande trygghet och framför allt minska förekomsten av brott, beskrivs i fokusområdet *Förebygga brott*.

Anställda och förtroendevalda

Sett till stadens verksamheter är hot och våld mot anställda en av de mest framträdande riskerna. Detta styrks av en undersökning av Brottsförebyggande rådet (BRÅ) som visar att tolv procent av 4 500 tillfrågade anställda inom offentlig förvaltning blivit utsatta för påtryckningar i syfte att påverka deras myndighetsutövning²⁰.

Hot och våld förekommer också gentemot förtroendevalda. BRÅ anger att en av fem förtroendevalda utsatts för brott eller en liknande händelse i samband med sitt politiska uppdrag.²¹

Arbetet mot otillåten påverkan samt hot och våld mot anställda är en arbetsmiljöfråga. Det handlar också om att skydda de demokratiska värden vår organisation vilar på såväl som förtroendet för oss som samhällsaktör. Arbetet beskrivs i fokusområdet *Förebygga otillåten påverkan samt hot och våld mot anställda*.

²⁰ Otillåten påverkan riktad mot myndighetspersoner - Från trakasserier, hot och våld till amorös infiltration, BRÅ, 2005

²¹ Politikernas trygghetsundersökning 2013

Hur ska vi arbeta och vad ska vi uppnå?

Ett inriktat och samordnat trygghets- och säkerhetsarbete

Oavsett sakfråga är systematik i trygghets- och säkerhetsarbetet nyckeln. Arbetet ska drivas utifrån genomtänkta metoder, mot gemensamma mål och löpande följas upp och utvecklas. Samordning och helhetstänk krävs för att säkerställa att stadens samlade resurser används i relation till de mest framträdande behoven. Nedanstående avsnitt beskriver de mest centrala delarna i stadens systematiska arbetsätt.

Arbete på två nivåer

Trygghets- och säkerhetsarbetet i Stockholms stad ska bedrivas på lokal såväl som på central nivå. Den lokala nivån; bolag, stadsdels- och facknämnder, ska ansvara för trygghets- och säkerhetsarbetet inom sina respektive ansvarsområden. Samtliga nämnder och bolag ska ha en utsedd säkerhetssamordnare som ansvarar för att samordna trygghets- och säkerhetsarbetet inom den egna nämnden eller bolaget.

Den centrala nivån ska inrikta, samordna, stödja, följa upp och utveckla stadens samlade arbete inom trygghets- och säkerhetsområdet, utifrån kunskap om de mest framträdande utmaningarna och behoven. Detta är kommunstyrelsens ansvar. På central nivå ska det också finnas ett trygghets- och säkerhetsråd som är rådgivande till stadsdirektören i risk- och säkerhetsfrågor som kräver stadsövergripande samordning. Se *Bilaga 2: Aktörer, roller och ansvar*.

Goda beslutsunderlag

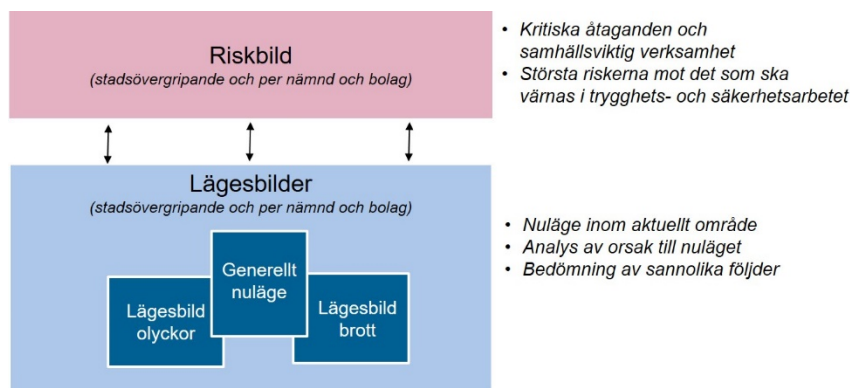
Arbetet ska utgå från goda beslutsunderlag. Ett viktigt beslutsunderlag är de riskbilder som produceras genom den årliga risk- och sårbarhetsanalysen (RSA)^[1]. Riskbilden är en värdefull utgångspunkt då RSA:n omfattar samtliga områden som trygghets- och säkerhetsarbetet ska värna. Den ska användas för prioritering, inriktning och samordning av arbetet inom respektive nämnd och bolags ansvarsområde likväl som för stadsövergripande prioritering, inriktning och samordning. *RSA-arbetet behandlas i fokusområde 4.*

^[1] RSA är ett krav enligt lagen (2006:544) om kommuners och landstings åtgärder inför och vid extraordinära händelser i fredstid och höjd beredskap. I den ska kommunen identifiera och värdera risker, sårbarheter och kritiska beroenden inom sitt geografiska område.

Som komplement till den mer övergripande riskbilden ska samtliga nämnder och bolag ansvara för att fördjupade lägesbilder upprätthålls avseende olyckor och brott. Dessa ska bestå av en:

- nulägesbeskrivning inom aktuellt område
- analys av orsak till nuläget
- bedömning av sannolika följder

Syftet är att få ett fördjupat beslutsunderlag för arbetet inom respektive område. Detta möjliggör förebyggande insatser som tidigt möter eventuella nuvarande eller framtida utmaningar och negativa trender. Lägesbilderna ska också användas för att dela information på ett systematiskt sätt.



Lägesbilderna ska primärt användas som underlag för beslut om åtgärder, men också rapporteras till kommunstyrelsen i samband med tertialrapport två.

Kommunstyrelsen tar fram lägesbilder inom motsvarande områden som bygger på lägesbilderna från nämnder och bolag. De ska användas som ett verktyg för stadsövergripande samordning av arbetet och förmedlas till nämnder och bolag. Rapportering av lägesbilder kring olyckor och brott sker för berörda nämnder parallellt med uppdatering av lägesbild och lokal handlingsplan för arbetet mot våldsbejakande extremism. *Det olycks- och brottsförebyggande arbetet behandlas i fokusområde 1 respektive 2.*

Statistik och kunskap

Som stöd till arbetet ska stadsledningskontoret förse nämnder och bolag med sammanställd statistik samt resultat av den omvärldsbevakning som sker centralt i staden. Även här är

syftet att bidra till ett samordnat agerande utifrån kunskap om de mest framträdande utmaningarna och behoven.

En viktig del i stadens systematiska förbättringsarbete är också rapportering och uppföljning av inträffade oönskade händelser. Nämnder och bolag ska säkerställa att samtliga oönskade händelser rapporteras in i stadens händelsehanteringssystem.

Integrerad kommunikation

Inom alla fokusområden ska kommunikation vara en integrerad del av arbetet. Syftet är att öka medvetenheten, förebygga skador och bidra till ett ökat förtroende för staden. Ett förebyggande riskkommunikationsarbete lägger också grunden för effektiv kriskommunikation i händelse av en kris. Nämnder och bolag ska löpande identifiera möjligheter till och behov av riskkommunikation inom ramen för det egna ansvarsområdet.

Kriskommunikationsarbetet behandlas i fokusområde 4.

En samordning av kommunikationsarbetet ska ske för staden som helhet. Kommunstyrelsen har det övergripande ansvaret för denna samordning, liksom för koordinerad kommunikation utifrån stadsövergripande risk- och lägesbilder.

Utveckling under programperioden

Följande aktiviteter ska, tillsammans med befintligt arbete, leda till att målen för fokusområdena uppnås.

- stärkt centralt stöd och samordning - för ett systematiskt, målinriktat arbete baserat på kunskap om mest framträdande utmaningar och mest verksamma åtgärder (kommunstyrelsen)
- effektivisering av lägesbilsarbetet genom mer systematisk omvärldsbevakning och analys av trygghets- och säkerhetsfrågor, som förmedlas till nämnder och bolag (kommunstyrelsen)
- ökad grad av rapportering i händelsehanteringssystemet, för ett mer effektivt planeringsstöd (samtliga nämnder och bolag)
- utveckling av händelsehanteringssystemet till att innefatta riskbedömningar i relation till inträffade oönskade händelser (samtliga nämnder och bolag)

Uppföljning

- Kommunstyrelsen kommer att följa upp arbetet inom trygghets- och säkerhetsområdet genom att tillse att: Nämnder och bolag har en utsedd säkerhetssamordnare med ansvar för samordningen av trygghets- och säkerhetsarbetet inom egen nämnd eller bolag

- Riskbilder och lägesbilder används som underlag för beslut om inriktning och prioritering av åtgärder, inklusive kommunikationsåtgärder
- Risk- och kriskommunikationsfrågor behandlas löpande i stadens kommunikationsnätverk
- På central nivå finns en systematisk omvärldsbevakning och analys av trygghets- och säkerhetsfrågor, som förmedlas till nämnder och bolag
- Andelen av oönskade händelser som rapporteras i händelsehanteringssystemet ökar kontinuerligt under programperioden.

Fokusområde 1: Förebygga olyckor

Mål

Stockholms stad ska bidra till att minska antalet olyckor med påverkan på människa, miljö och egendom inom det geografiska området. Vi ska också begränsa konsekvenserna av de olyckor som ändå inträffar.

Det olycksförebyggande arbetet innebär att samtliga nämnder och bolag systematiskt ska identifiera, analysera, värdera och behandla olycksrisker med påverkan på människa, miljö eller egendom inom sina respektive ansvarsområden. Resultatet av detta ska följas upp och det ska finnas en planering för att minimera och hantera konsekvenserna av de olyckor som ändå inträffar. För stadsdelsnämnderna avses egen verksamhet såväl som samordning av arbetet inom det geografiska området. Arbetet ska dokumenteras och även omfatta verksamhetsspecifika krav, exempelvis utifrån speciallagstiftning.

Som grund för arbetet ska nämnder och bolag upprätthålla en lägesbild avseende olyckor inom sina ansvarsområden. Syftet med lägesbilden är att skapa fördjupad kunskap om och analys av olycksrisker och därmed kunna agera proaktivt mot de mest framträdande riskerna. För stadsdelsnämnderna är den också ett underlag för samordning och samverkan med andra relevanta aktörer inom det geografiska området.

Ett underlag för lägesbilden är utdrag från stadens händelsehanteringssystem. Andra underlag är statistik, resultat av omvärldsbevakning, utlåtanden från tillsyn, relevanta rapporter och utvärderingar samt resultatet av genomförda åtgärder.

Lägesbilden ska dokumenteras och utgöra ett underlag för prioritering av och beslut om åtgärder. Stadsdelsnämnderna ska vid behov samordna olycksförebyggande åtgärder inom det geografiska området. Lägesbilden för olyckor ska rapporteras till kommunstyrelsen tertial två.

Ett särskilt fokus i det olycksförebyggande arbetet ska läggas på riskbedömningar och åtgärder vid samhällsplanering samt ny- och ombyggnation.

Kommunstyrelsen ska samordna stadens olycksförebyggande arbete. I det samordnande arbetet ingår att ge stöd till nämnder och bolag i det olycksförebyggande arbetet samt att verka för samverkan, lärande och utbyte av erfarenheter. Därtill ska kommunstyrelsen omvärldsbevaka samhällstrender som kan påverka stadens olycksutveckling och samverka med relevanta aktörer för en mer komplett stadsövergripande lägesbild avseende olyckor.

För beskrivning av Storstockholms brandförsvars samt S:t Eriks Försäkrings uppdrag inom fokusområdet, se Bilaga 2: Aktörer, roller och ansvar.

Utveckling under programperioden

Följande aktivitet ska, tillsammans med befintligt arbete, leda till att målet för fokusområdet uppnås.

- utveckla former och förutsättningar för analys utifrån rapporterade incidenter (kommunstyrelsen)
- stärkt samordning internt i staden samt med relevanta externa aktörer inom det geografiska området (stadsdelsnämnder, kommunstyrelsen)
- särskilt fokus på riskbedömningar och åtgärder vid samhällsplanering samt ny- och ombyggnation (samtliga berörda nämnder och bolag)
- stärka kopplingen mellan det systematiska säkerhets- respektive arbetsmiljöarbetet i syfte att förebygga olyckor (samtliga berörda nämnder och bolag)

Uppföljning

- Kommunstyrelsen kommer att följa upp arbetet med att förebygga olyckor genom att tillse att: Skadekostnader till följd av olyckor minskar under programperioden
- Nämnder och bolag har dokumentation som beskriver hur det systematiska brand- och olycksförebyggande arbetet bedrivs och följs upp
- Nämnder och bolag rapporterar tertial två en lägesbild, innefattande en analys av nuläge och möjlig utveckling, till kommunstyrelsen

Fokusområde 2: Förebygga brott

Mål

Stockholms stad ska bidra till att minska förekomsten av brott, liksom rädslan för att utsättas för brott bland boende, besökare och företagare i Stockholm.

I det brottsförebyggande arbetet ska samtliga nämnder och bolag, utifrån sina respektive ansvarsområden, utforma, vidta och följa upp åtgärder för att minska antalet brott och öka tryggheten för boende, besökare och företagare. Varje nämnd och bolag ska ha en utsedd funktion med ansvar för att driva och samordna det brottsförebyggande arbetet. Fokusområdet understryker vikten av väl fungerande processer för att säkerställa ett aktivt brottsförebyggande arbete med planering, uppföljning och samverkan. Innehållet i det brottsförebyggande arbetet sker i stadens verksamheter, exempelvis genom preventiva insatser i socialtjänst och utbildning samt i den fysiska miljön, och styrs därför i huvudsak genom andra styrdokument och program.

En fråga som hanteras parallellt med övrigt brottsförebyggande arbete är stadens insatser mot våldsbejakande extremism. Staden styr arbetet genom särskilda riktlinjer antagna av kommunfullmäktige samt nämndernas lokala handlingsplaner.

Förekomsten av brott såväl som känslan av trygghet skiljer sig åt mellan olika delar av staden. Respektive stadsdelsnämnd ska därför upprätthålla och arbeta utifrån lokala lägesbilder och lokal kännedom om problembilden.

Som grund för arbetet ska nämnder och bolag upprätthålla lägesbilder avseende brott i området. Lägesbilderna utgör underlag för beslut om både vilka situationella och sociala brottspreventiva åtgärder²² som ska vidtas inom respektive stadsdelsområde. De ska också utgöra grund för samordning och samverkan. Därför ska de tas fram i samverkan med relevanta nämnder, bolag och externa aktörer inom stadsdelsområdet. Motsvarande lägesbilder tas fram i arbetet

²² Situationell brottsprevention handlar om åtgärder för att minska sannolikheten att brott begås, exempelvis genom förändring av den fysiska miljön på utsatta platser. Social brottsprevention syftar till att påverka faktorer avgörande för individers brottsbenägenhet, exempelvis genom att främja utbildning och sysselsättning.

mot våldsbejakande extremism. Viktiga externa samverkansaktörer är bland andra civilsamhället, hälso- och sjukvården, näringslivet och – inte minst – polisen. För att underlätta samordning av åtgärder och uppföljning ska samtliga stadsdelsnämnder ha ett brottsförebyggande råd eller motsvarande samverkansforum.

Som stöd för arbetet får nämnder och bolag månadsvis sammanställd statistik från stadsledningskontoret. Ett annat stöd är resultatet av stadens trygghetsmätning och Stockholmsenkäten.

Stadsdelsförvaltningarna tecknar lokala samverkansavtal med polisen. Dessa utgör underavtal till det stadsövergripande samverkansavtalet mellan staden och polisen och ska tydliggöra gemensamma lokala prioriteringar, planer, åtgärder och aktiviteter för uppföljning inom respektive stadsdelsområde.

Kommunstyrelsen ska samordna och inrikta stadens brottsförebyggande arbete samt arbetet mot våldsbejakande extremism och på så sätt verka för samverkan, erfarenhetsutbyte och kunskapsöverföring mellan nämnder och bolag.

Utveckling under programperioden

Följande aktiviteter ska, tillsammans med befintligt arbete, leda till att målet för fokusområdet uppnås.

- stärkt samordning av det brottsförebyggande och trygghetsfrämjande arbetet med andra insatser i staden, exempelvis för social hållbarhet, stadsutveckling, och mänskliga rättigheter (kommunstyrelsen)
- vidareutveckling av långsiktiga stadsövergripande relationer och samarbetsformer med civilsamhället, myndigheter och andra relevanta aktörer (kommunstyrelsen)
- utveckla och följa upp verkningsfulla sociala insatser för att strypa rekrytering till brottslighet och gängkriminalitet (samtliga berörda nämnder och bolag)
- kartlägga och initiera investeringar i stadens fysiska miljö som bidrar till ökad trygghet (samtliga berörda nämnder och bolag)
- stärka stadens arbete mot våldsbejakande extremism i enlighet med stadens riktlinjer (samtliga berörda nämnder och bolag)

Uppföljning

Kommunstyrelsen kommer att följa upp det brottsförebyggande arbetet genom att tillse att:

- Upplevd trygghet ökar under programperioden
- Nämnder och bolag har en utsedd funktion för att driva och samordna det brottsförebyggande arbetet
- Stadsdelsnämnder i samband med tertialrapport två varje år rapporterar en lägesbild, innefattande en analys av nuläge och möjlig utveckling, till kommunstyrelsen.

Fokusområde 3: Förebygga otillåten påverkan samt hot och våld mot anställda

Mål

Stockholms stad ska motverka hot, trakasserier och våld mot anställda. Våra invånare ska kunna känna förtroende för att stadens politiker och anställda följer gällande regler och inte låter sig påverkas.

Stadens arbete med att förebygga otillåten påverkan och hot och våld mot anställda sker inom ramen för det systematiska arbetsmiljöarbetet, i enlighet med stadens personalpolicy. Ansvar för detta arbete ligger på nämnder och bolag i egenskap av arbetsgivare. Det systematiska arbetsmiljöarbetet bedrivs för att förebygga all form av hot och våld mot anställda, oavsett om avsikten är att påverka myndighetsutövning.

Avseende förtroendevalda har Stockholms stad inget arbetsgivaransvar. Nämnder och bolag ska dock värna de förtroendevaldas säkerhet i samband med att de utövar sitt kommunala uppdrag i respektive nämnd och styrelse. I detta ingår att arbeta för att främja trygghet och att förebygga hotfulla situationer. Kommunstyrelsen har ett särskilt ansvar för borgarrådets säkerhet i samband med uppdrag för staden.

Otillåten påverkan innebär inte alltid att hot, trakasserier eller våld förekommer. Det är också när förtroendevalda eller myndighetsföreträdare missbrukar sin tjänstställning genom att begå brott utan att ha utsatts för tvång eller hot, till exempel mutbrott. Nämnder och bolag ska motverka denna typ av otillåten påverkan och underlätta och skapa incitament för att handla rätt.

Utveckling under programperioden

Följande aktiviteter ska, tillsammans med befintligt arbete, leda till att målet för fokusområdet uppnås.

- Löpande genomföra övergripande nuläges- och riskanalys gällande hot- och våld gentemot anställda i staden (kommunstyrelsen)
- Informations- och utbildningsinsatser till stadens medarbetare kring risker för hot, våld eller otillåten påverkan (kommunstyrelsen)

- Stärka rapportering av incidenter kopplat till otillåten påverkan, hot och våld (samtliga berörda nämnder och bolag)

Uppföljning

Kommunstyrelsen kommer att följa upp arbetet med att förebygga otillåten påverkan och hot och våld mot anställda genom att tillse att:

- Utbildningsinsatser kring säkerhet för förtroendevalda är genomförda
- Stadens regler avseende mutor och representation är väl kända

Fokusområde 4: Bygga motståndskraft och krishanteringsförmåga

Mål

Stockholms stad ska stå emot störningar och upprätthålla samhällsviktig verksamhet. Vi ska förebygga oönskade händelser och vara väl förberedda att hantera och lära av de som ändå inträffar. Arbetet ska ske i samklang med andra aktörer. Hanteringen ska ske med bibehållet eller stärkt förtroende från allmänheten.

Motståndskraft

En förutsättning för stadens motståndskraft och möjlighet att tillhandahålla en grundläggande samhällsservice är kunskapen om vilka verksamheter som är mest samhällsviktiga. Denna kunskap är framför allt ett resultat av risk- och sårbarhetsanalysen (RSA:n²³) men också av det så kallade styrel-arbetet²⁴.

Alla kommuner och landsting är i lag ålagda att genomföra risk- och sårbarhetsanalyser. Nämnder och bolag ska genomföra detta årligen. I det årliga arbetet görs en bedömning av hur kritiska verksamheternas åtaganden är för det som trygghets- och säkerhetsarbetet ska värna, exempelvis för liv och hälsa eller för stadens funktionalitet. Därefter ska nämnder och bolag identifiera risker mot sina respektive verksamheter och löpande vidta åtgärder. Detta för att både minska sannolikheten för oönskade händelser samt konsekvenserna om de ändå skulle inträffa. Som ett sista steg genomförs en beroendeanalys och kontinuitetsplaner upprättas för kritiska beroenden, som exempelvis elektricitet och telekommunikation. Samtliga åtgärder som vidtas ska följas upp och utvärderas.

²³ RSA är ett åtagande enligt lagen (2006:544) om kommuners och landstings åtgärder inför och vid extraordinära händelser i fredstid och höjd beredskap. I RSA:n ska kommunen identifiera och värdera risker, sårbarheter och kritiska beroenden inom sitt geografiska område en gång per mandatperiod. I staden arbetar samtliga nämnder och bolag årligen med en mer omfattande RSA.

²⁴ Styrel är en planeringsprocess i vilken statliga myndigheter, länsstyrelser, kommuner och elnätsföretag samarbetar för att kunna prioritera samhällsviktiga elanvändare. (Handbok för styrels planeringsomgång 2014-2015, Energimyndigheten)

För kritiska åtaganden och/eller samhällsviktig verksamhet som lagts ut på extern leverantör ska upphandlande nämnd eller bolag i sin kravställning säkerställa motsvarande nivå av motståndskraft som om verksamheten bedrivits i egen regi.

Varje nämnd och bolag ska årligen rapportera sina mest framträdande risker till kommunstyrelsen. För dessa ska det även finnas en långsiktig handlingsplan. Kommunstyrelsen ska ta fram en riskbild för staden som helhet. Den stadsövergripande riskbilden baseras på underlagen från nämnder och bolag, men ska ha ett särskilt fokus på strategiska risker. Arbetet ska göras i samverkan med andra relevanta aktörer.

Krishanteringsförmåga

För att stadens krishantering ska kunna initieras snabbt krävs ständig beredskap. På central nivå ska staden alltid ha stadsdirektör, säkerhetschef, en tjänsteperson i beredskap (TIB) och en kommunikatör i beredskap (KIB) i tjänst. Nämnder och bolag ansvarar för att det alltid finns en direktör i tjänst. Det ska också finnas dokumenterade, kända och övade larmvägar och inkallningssystem.

Stadsdelsnämnderna ska utöver ovanstående ha en beredskap och organisation för att inom sitt geografiska område erbjuda krisstöd. Utanför kontorstid åligger detta ansvar socialnämnden. Rutiner för överlämning till stadsdelsnämnd finns reglerade i riktlinje.

Vissa oönskade händelser innebär eller riskerar att innebära konsekvenser som inte kan hanteras inom ordinarie organisation. För hantering av sådana händelser ska nämnder och bolag ha en utsedd krisledningsorganisation. Denna ska övas årligen. Som stöd för krisledningens arbete ska det finnas en uppdaterad och känd krisledningsplan samt en planering för uthållighet.

Situationer som bedöms kräva centrala prioriteringar av resurser och en central inriktning ska samordnas av stadens centrala krisledning (CKL) enligt en förutbestämd eskaleringsordning. CKL styrs av en instruktion som beskriver hur arbetet ska organiseras för att möjliggöra en samordnad hantering.

Ur ett stadsövergripande perspektiv utgår stadens krishantering från tre nivåer: *störning*, *allvarlig händelse* och *extraordinär*

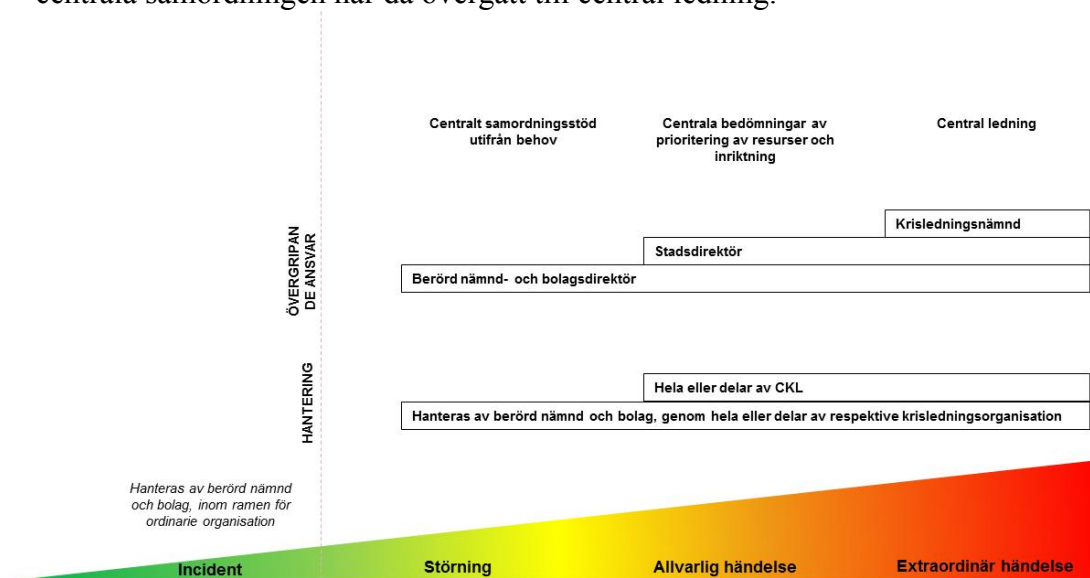
*händelse.*²⁵ Nivåerna går i varandra och ska ses som riktvärden på en ökande skala snarare än exakt avgränsade steg.

Den främsta skillnaden är graden av central samordning och ledning. Det centrala samordningsbehovet är exempelvis större vid en allvarlig händelse än vid en störning (se figur nedan).

Graden av central samordning och ledning beslutas i första hand av stadsdirektör, i andra hand av stadens säkerhetschef, utifrån behoven i aktuell situation. Syftet med samordningen är att skapa en stadsövergripande bild av nuläge, bedömning av kommande behov och konsekvenser samt att löpande inrikta stadens gemensamma hantering mot de mest framträdande behoven.

Nämnder och bolag ska löpande i hanteringen av en allvarlig händelse informera om händelseutvecklingen, dels till berörd nämnds ordförande/vice ordförande och dels till stadsdirektör och stadens säkerhetschef. Detta gäller även vid händelser som enbart bedöms påverka den egna verksamheten.

Stadsdirektören ska i sin tur hålla krisledningsnämndens ordförande informerad. Om ordförande bedömer att händelsen är extraordinär har krisledningsnämnden möjlighet att ta över hela eller delar av andra nämnders ansvarsområden, för att kunna omfördela resurser och effektivisera hanteringen. Den centrala samordningen har då övergått till central ledning.



Modell över eskaleringsnivåer och grad av central samordning

Kriskommunikation ska alltid ingå som en självklar, integrerad del i allt krishanteringsarbete, på lokal såväl som på central

²⁵ En definition av nivåerna finns i *Bilaga 1: Definitioner*

nivå. Syftet med kriskommunikationen är att begränsa negativa konsekvenser och bidra till att upprätthålla eller stärka förtroendet för staden som samhällsaktör.

För att lära av inträffade oönskade händelser ska nämnder och bolag dokumentera och låta utvärdera sin egen hantering. Kommunstyrelsen ska låta utvärdera samtliga oönskade händelser där den centrala krisledningen varit aktiverad.

Geografiskt områdesansvar

Staden har ett geografiskt områdesansvar och med det följer ett ansvar att samordna alla relevanta aktörer – exempelvis företag, myndigheter eller frivilligorganisationer – inom kommunens gränser före, under och efter en kris. En samordnad hantering av kriser ska ske utifrån en samlad lägesbild med en gemensam inriktning som grund. Stadsdelsnämnderna har motsvarande geografiska områdesansvar inom sina respektive nämndområden.

En viktig del av det geografiska områdesansvaret tar staden genom att aktivt delta i utvecklingen av den regionala samverkan inom ramen för Samverkan Stockholmsregionen²⁶. Tillsammans med en rad samhällsaktörer i regionen utvecklas i denna samverkan förmågan till gemensam inriktning och samordning. Syfte är att upprätthålla en trygg, säker och störningsfri region. Här läggs också grunden till en väl fungerande samverkan med nationell nivå.

Civilt försvar

Staden kommer att behöva förbereda en grundläggande förmåga till civilt försvar, vilket innebär ansvar för att vidta förberedelser för att kunna bedriva samhällsviktig verksamhet även under höjd beredskap. Det handlar till stor del om att bygga motståndskraft och en driftssäker verksamhet, varför civilt försvar kan ingå som en integrerad del i krisberedskaps- och säkerhetsskyddsarbetet.

Utöver detta handlar civilt försvar om att planera för särskilda uppgifter kopplade till höjd beredskap, såsom ransonering, nödvändig försörjning till befolkningen och att i övrigt kunna medverka i åtgärder som är viktiga för landets funktionalitet, exempelvis genom stöd till Försvarsmakten. Det är kommunstyrelsen som har det övergripande ansvaret för initierande av dessa uppgifter

²⁶ <http://www.samverkanstockholmsregionen.se/>

Utveckling under programperioden

Följande aktiviteter ska, tillsammans med befintligt arbete, leda till att målet för fokusområdet uppnås.

- Utveckla RSA-arbetet ur ett strategiskt perspektiv och koordinera detta med andra närliggande processer som finns i staden (kommunstyrelsen)
- Utveckla arbetssätt för skydd av samhällsviktig verksamhet och samarbeta i frågan med andra aktörer, såväl privata som offentliga (kommunstyrelsen)
- Utveckla arbetssätt för stadsövergripande samverkan i vardagen (kommunstyrelsen)
- Fördjupa och förstärk stadens arbete inom ramen för Samverkan Stockholmsregionen (kommunstyrelsen)

Uppföljning

Kommunstyrelsen kommer att följa upp arbetet med motståndskraft och krishanteringsförmåga genom att tillse att:

- Nämnder och bolag har utifrån identifierade framträdande risker i RSA:n vidtagit eller initierat åtgärder för att behandla dessa
- Nämnder och bolag har kunskap om vilken verksamhet som är samhällsviktig inom sina respektive ansvarsområden
- Nämnder och bolag har rutiner och planer för att upprätthålla sina mest prioriterade samhällsviktiga verksamheter
- Nämnder och bolag har en uppdaterad krisledningsplan med en utsedd krisledningsorganisation samt en plan för uthållighet
- Stadsdelsnämnder har en beredskap och organisation för att inom sitt geografiska område erbjuda krisstöd.
- Socialnämnden har en beredskap och organisation för att inom erbjuda krisstöd utanför kontorstid.
- Rutinerna för överlämning mellan socialnämnd och stadsdelsnämnd avseende krisstöd är känd för samtliga berörda
- Nämnder och bolag genomför årligen en krisledningsövning
- Det finns ett arbetssätt för stadsövergripande samverkan i vardagen som ger en förmåga att tidigt identifiera och hantera potentiella störningar eller allvarligare oönskade händelser
- Forum finns för lärande och erfarenhetsutbyte mellan nämnder och bolag avseende riskhantering och skydd av samhällsviktig verksamhet

Fokusområde 5: Bygga ett gott säkerhetsskydd

Mål

Stockholms stad ska ha ett gott skydd mot terroristbrott och andra brott som kan hota Sveriges och därmed också stadens säkerhet. Vi ska också skydda uppgifter som är hemliga med hänsyn till rikets säkerhet som vi hanterar inom ramen för vårt uppdrag.

Samtliga nämnder och bolag ska bedöma om de berörs av säkerhetsskyddslagstiftningens krav med hänsyn till verksamhetens art, omfattning och övriga omständigheter.

De nämnder och bolag som berörs ska utse en säkerhetsskyddssamordnare, samt en ersättare, som ansvarar för att leda säkerhetsskyddsarbetet inom den egna nämnden eller bolaget. Berörda nämnder och bolag ska årligen också genomföra en säkerhetsanalys för att identifiera skyddsvärda delar inom sina respektive ansvarsområden. Det vill säga information, informationsteknologi, rutiner, personal, lokaler, anläggningar och liknande som kräver skydd med hänsyn till rikets säkerhet eller som särskilt behöver skyddas mot terrorism.

Säkerhetsanalysen ska dokumenteras och utgöra underlag för beslut om vilka skyddsåtgärder som ska vidtas. Då många åtgärder riskerar att inverka negativt på verksamhetens flexibilitet och effektivitet är det viktigt att nivån på säkerhetsskyddet inte är mer omfattande än nödvändigt. Säkerhetsanalysen ska förmedlas till stadens säkerhetsskyddschef, tillsammans med en beskrivning av planerade och vidtagna åtgärder.

De säkerhetsskyddsåtgärder som vidtas ska förebygga:

- att uppgifter som omfattas av sekretess och som rör rikets säkerhet röjs, ändras eller förstörs; *informationssäkerhet.*
- att obehöriga har tillträde till platser där de kan få tillgång till dessa hemliga uppgifter, eller där verksamhet som har betydelse för rikets säkerhet bedrivs; *tillträdesbegränsning.*

- att personer som bedöms opålitliga ur säkerhetssynpunkt anställs eller anlitas i verksamhet som har betydelse för rikets säkerhet eller som är viktig för skydd mot terrorism; *säkerhetsprövning*.

Alla nämnder och bolag ska arbeta med informationssäkerhet, inte enbart de som berörs av säkerhetsskyddslagstiftningen. Samtliga nämnder och bolag ska i detta säkerställa att korrekt information finns tillgänglig för behöriga på ett spårbart sätt när den behövs. I arbetet ingår också att säkerställa att all hantering av personuppgifter sker enligt med offentlighets- och sekretesslagen samt personuppgiftslagen.²⁷

Vid upphandlingar ska nämnder och bolag som berörs av säkerhetsskyddslagen ta ställning till om den tjänst eller det uppdrag som upphandlas omfattar hemliga uppgifter. Om så är fallet ska ett säkerhetsskyddsavtal tecknas med berörd leverantör, för att säkerställa att nivån på säkerhetsskyddet är detsamma, oavsett var och av vem verksamheten bedrivs.

Säkerhetsskyddsarbetet ska samordnas av stadens säkerhetsskyddschef. Det samordnande uppdraget innefattar att ge stöd till berörda nämnder och bolag samt att säkerställa att det finns en aktuell och dokumenterad stadsövergripande säkerhetsanalys, baserad på de verksamhetsvisa analyserna. Till stöd för denna bedömning ska en strategisk, systematisk omvärldsbevakning genomföras i syfte att följa förändringar i hotbilden mot Stockholm och Sverige. Säkerhetsskyddschefen ansvarar även för kontakten med Säkerhetspolisen i dessa frågor.

Utveckling under programperioden

Följande aktiviteter ska, tillsammans med befintligt arbete, leda till att målet för fokusområdet uppnås.

- stärka den årliga uppföljningen till säkerhetsskyddschef (samtliga berörda nämnder och bolag)
- säkerställa att berörd personal ges nödvändig utbildning samt att underlätta erfarenhetsutbyte inom staden såväl som med externa aktörer (kommunstyrelsen)
- stödja och ensa nämnders och bolags säkerhetsskyddsarbete genom att tillgodose behov av säkerhetsskyddsinstruktioner och annat genomförandestöd (kommunstyrelsen)

²⁷ Området informationssäkerhet behandlas i sin helhet i stadens digitaliseringsprogram

- utifrån stadsövergripande säkerhetsanalys och aktuell hotbild, identifiera stadsövergripande investeringar och insatser som behöver samordnas för att säkerställa att stadens resurser används på ett effektivt sätt (kommunstyrelsen)

Uppföljning

Kommunstyrelsen kommer att följa upp arbetet inom säkerhetsskyddsområdet genom att tillse att:

- Berörda nämnder och bolag har kunskap om vilka delar av sina respektive ansvarsområden som är skyddsvärda enligt säkerhetsskyddslagen
- Berörda nämnder och bolag har en utsedd säkerhetsskyddssamordnare
- Berörda nämnder och bolag följer årligen upp det egna säkerhetsskyddet och förmedlar resultatet till stadens säkerhetsskyddschef
- Stadens säkerhetsskyddschef har genom en stadsövergripande säkerhetsanalys kunskap om stadens skyddsvärda delar och befintligt säkerhetsskydd samt använder denna som underlag för beslut om stadsövergripande åtgärder
- Driftsatta system och tjänster är riskbedömda utifrån ett säkerhetsskyddsperspektiv
- Utbildningar genomförs kontinuerligt och utvärderas för att säkerställa att de tillgodoser deltagarnas behov

Bilaga 1: Definitioner

En *allvarlig händelse* är en oönskad händelse som kräver en stadsövergripande samordning och/eller centrala bedömningar och prioriteringar av resurser.

Med *extraordinär händelse* avses en oönskad händelse som avviker från det normala, innebär en allvarlig störning eller överhängande risk för en allvarlig störning i viktiga samhällsfunktioner och kräver skyndsamma insatser av en kommun eller ett landsting.²⁸ Det är krisledningsnämndens ordförande som bedömer att en händelse är extraordinär. Krisledningsnämnden har mandat att fatta beslut om att överta hela eller delar av verksamhetsområden i nämnderna i den omfattning som anses nödvändig med hänsyn till den extraordinära händelsens art och omfattning.

En *kris* är en händelse som drabbar många människor och stora delar av samhället och hotar grundläggande värden och funktioner. Kris är ett tillstånd som inte kan hanteras med normala resurser och organisation. En kris är oväntad, utanför det vanliga och vardagliga. Att lösa krisen kräver samordnade åtgärder från flera aktörer.²⁹

Med *krishanteringsförmåga* avses att det inom verksamhets- eller ansvarsområdet ska finnas en förmåga att vid allvarliga störningar leda den egna verksamheten, fatta beslut inom eget verksamhets- eller ansvarsområde, sprida snabb, korrekt och tillförlitlig information och vid behov kunna samverka med andra aktörer. Det ska finnas en förmåga att snarast påbörja åtgärder för att hantera eller medverka i hanteringen av konsekvenserna av inträffade händelser, genomföra de åtgärder som krävs för att avhjälpa, skydda och lindra effekterna av det inträffade.³⁰

Men *motståndskraft* avses i detta dokument förmågan i samhällsviktig verksamhet att motstå allvarliga störningar innebär att det ska finnas en förmåga att motstå allvarliga störningar så att verksamheten kan bedrivas på en sådan nivå att samhället fortfarande kan fungera, samtidigt som en

²⁸ Lag (2006:544) om kommuners och landstings åtgärder inför och vid extraordinära händelser i fredstid och höjd beredskap

²⁹ Samhällets krisberedskap - stärkt samverkan för ökad säkerhet, SKR. 2009/10:124

³⁰ Regeringsbeslut 6, FÖ2010/314/SSK

grundläggande service, trygghet och omvårdnad ska säkerställas.³¹

En *olycka* avser en plötsligt inträffad händelse som har medfört eller kan befaras medföra skada. Dit räknas händelser som beror på företeelser i naturen eller som inträffar utan människors handlande. Som olycka räknas också händelser som beror på människors handlande eller underlåtenhet att handla. Det gäller oavsett om handlingen eller underlåtenheten är uppsåtlig eller inte³².

Otillåten påverkan är hot, trakasserier eller våld som syftar till att påverka förtroendevaldas och myndighetsföreträdarens yrkes- eller myndighetsutövning. Otillåten påverkan är också när förtroendevalda eller myndighetsföreträdare missbrukar sin tjänsteställning genom att begå brott utan att ha utsatts för tvång eller hot.

En *oönskad händelse* är en händelse som kan ha negativa konsekvenser för människor, stadens funktionalitet, miljö och egendom och/eller grundläggande värden.

Risk är en sammanvägning av sannolikheten för att en händelse ska inträffa och negativa konsekvenser händelsen kan leda till.³³

Riskkommunikation innebär att företag och företag och samhällsorgan med riskfylld verksamhet liksom myndigheter med ansvar för riskfrågor (...) har till uppgift att riskkommunicera internt och externt. Det gäller dels att informera om de risker som deras verksamhet inrymmer och kan orsaka, dels att skapa medvetenhet om dessa risker så att människor kan förhålla sig till dem i sin vardag.³⁴

Samhällsstörningar är företeelser och händelser som hotar eller skadar det som ska skyddas i samhället.³⁵

Med *samhällsviktig verksamhet* avses en verksamhet som uppfyller det ena eller båda av följande villkor:

Ett bortfall av eller en svår störning i verksamheten som ensamt eller tillsammans med motsvarande händelser i andra

³¹ Regeringsbeslut 6, FÖ2010/314/SSK

³³ Risk- och sårbarhetsanalyser, Vägledning statliga myndigheter, KBM 2006:4

³⁴ Riskkommunikation, Falkheimer/Heide/Larsson (2009)

³⁵ Gemensamma grunder för samverkan och ledning vid samhällsstörningar, Myndigheten för samhällsskydd och beredskap, 2014

verksamheter på kort tid kan leda till att en allvarlig kris inträffar i samhället

Verksamheten är nödvändig eller mycket väsentlig för att en redan inträffad kris i samhället ska kunna hanteras så att skadeverkningarna blir så små som möjligt.³⁶

En *social risk* är sannolikheten för oönskade händelser, beteenden eller tillstånd med ursprung i sociala förhållanden och som har negativa konsekvenser för det som bedöms vara skyddsvärt.³⁷

En *störning* är en oönskad händelse som kräver en hantering utöver ordinarie arbetssätt och organisation, men som framförallt hanteras inom berörd verksamhet. Beroende på händelsens art och utveckling kan ett samordningsstöd behövas från central nivå.

Med *säkerhetsskydd* avses:

- Skydd mot brott som kan hota rikets säkerhet, såsom spioneri och sabotage
- Skydd av hemliga uppgifter som rör rikets säkerhet
- Skydd mot terrorism.³⁸

För *terroristbrott* döms den som begår en gärning som allvarligt kan skada en stat eller en mellanstatlig organisation om avsikten med gärningen är att:

- injaga allvarlig fruktan hos en befolkning eller en befolkningsgrupp,
- otillbörligen tvinga offentliga organ eller en mellanstatlig organisation att vidta eller avstå från att vidta en åtgärd, eller
- allvarligt destabilisera eller förstöra grundläggande politiska, konstitutionella, ekonomiska eller sociala strukturer i en stat eller i en mellanstatlig organisation³⁹

³⁶ Stärkt krisberedskap - för säkerhets skull, Prop. 2007/08:92

³⁷ Västra Götalandsmodellen: Sociala risker i risk- och sårbarhetsanalyser – en vägledning, 2013

³⁸ Säkerhetsskydd – en vägledning, Säkerhetspolisen, 2010

³⁹ Polismyndigheten, <https://polisen.se/Om-polisen/Olika-typer-av-brott/Terrorism---sa-arbetar-Polisen/>

Bilaga 2: Aktörer, roller och ansvar

Det finns ett antal aktörer som har en specifikt utpekad roll i, och ett särskilt ansvar inom, stadens trygghets- och säkerhetsarbete.

Stadsledningskontoret

Stadsledningskontoret ansvarar under kommunstyrelsen för att leda och samordna stadens samlade trygghets- och säkerhetsarbete. På stadsledningskontoret har stadens säkerhetsdirektör (tillika säkerhetsskyddschef) det övergripande ansvaret för att leda och samordna detta arbete. Stadens säkerhetsdirektör är underställd stadsdirektören. Stadens avdelning för digital utveckling leder stadens samlade arbete med informationssäkerhet.

Stadsledningskontoret ska varje år arbeta fram en stadsövergripande riskbild, samt kontinuerligt ge stadens trygghets- och säkerhetsråd en samlad bild avseende olyckor, brott, skador och andra oönskade händelser.

Därtill ska stadsledningskontoret årligen summera och rapportera till kommunstyrelsen vilka åtgärder som vidtagits i stadens verksamheter för att minska sårbarheten och öka tryggheten och säkerheten i staden, samt visa effekterna av åtgärderna.

Stadsledningskontoret ansvarar också för att alltid ha en bemanning som kan uppdatera hemsidan www.stockholm.se samt utgöra pressjour för Stockholms stad.

Stockholm stads trygghets- och säkerhetsråd

Trygghets- och säkerhetsrådet är ett strategiskt rådgivande organ till stadsdirektören (som också är rådets ordförande) och har till uppgift att arbeta pådrivande i utvecklingen av en trygg och säker stad. Rådet ska analysera resultatet av det samlade trygghets- och säkerhetsarbetet i staden och ange prioriteringar för det fortsatta arbetet. Rådet ska också arbeta för att trygghets- och säkerhetsaspekter beaktas i alla sammanhang, i syfte att följa lagar och uppfylla fastställda politiska mål.

Krisledningsnämnden

Krisledningsnämnden utgörs av stadens borgarrådsberedning och har vid behov mandat att överta hela eller delar av verksamhetsområden i övriga nämnder inom Stockholms stad. Krisledningsnämndens beslut ska anmälas till kommunfullmäktige, som beslutar om former och omfattning av redovisningen av dessa beslut och som också kan besluta att krisledningsnämndens verksamhet ska upphöra.

Ordförande i krisledningsnämnden är kommunstyrelsens ordförande. Ordförande leder krisledningsnämnden och har mandat att fatta beslut i ärenden som bedöms så pass brådskande att det inte går att invänta krisledningens avgörande.

S:t Erik Försäkrings AB

S:t Erik Försäkring arbetar för att Stockholms stad har ett risk- och säkerhetsmedvetande så att stadens tjänster alltid fungerar, att skador förebyggs och att stadens försäkringskostnader minimeras.

I samarbete med stadsledningskontoret ska S:t Erik Försäkring stödja nämnder och bolag i arbetet med att identifiera risker, förebygga och begränsa skador samt minimera konsekvenser. S:t Erik Försäkring äger och förvaltar Stockholms stads händelsehanteringssystem.

Storstockholms Brandförsvarsförbund

Storstockholms brandförsvaret är ett kommunalförbund med uppdrag att förebygga och minimera skador på människa, miljö och egendom vid bränder och andra olyckor. Detta genom att utöva tillsyn, ge information och råd till medborgare och samhällsaktörer samt säkerställa snabba och effektiva räddningsinsatser när den enskilde själv inte kan hantera situationen. I uppdraget ingår också att arbeta för att beakta risker tidigt i samhällsbyggnadsprocessen. Inriktning och mål för arbetet beskrivs i Storstockholms brandförsvares handlingsprogram⁴⁰.

⁴⁰ Storstockholms brandförsvares handlingsprogram för åren 2016-2019, dnr 103-310/2014