

Kvalitetsredovisning förskola 2017 för Hägersten-Liljeholmens stadsdelsnämnd



Innehållsförteckning

Sammanfattande analys	3
Strukturella förutsättningar och organisation	4
Områdets karaktär och befolkningsutveckling	4
Underlag, källor och kvalitetsarbetets genomförande	7
Utvecklingsområden för stadsdelen och gemensamma stadsdelsövergripande insatser 2017.	7
Förskolornas arbete utifrån läroplan och styrdokument	10
Normer och värden (läroplan)	10
Flickor och pojkar i förskolan utvecklar förståelse för vårt samhälles grundläggande demokratiska värden.....	10
Barnen i förskolan får allsidig utveckling och lärande i ett långsiktigt perspektiv	11
Varje barn får under sin förskoleperiod möta och själv prova olika former av kultur	14
Förskola och hem (läroplansmål)	14
Resultat per frågeområde på stadsdelsnivå jämfört med staden som helhet (kommunala förskolor)	15
Inkomna synpunkter, klagomål, kränkningar	16
Utvecklingsområden på stadsdelsnämnds nivå	16
Förslag till kommunfullmäktige 2019	17
Bilagor	18

Sammanfattande analys

Förskola En hög andel av barnen som bor i Hägersten-Liljeholmen är inskrivna i förskolan, 96,8 % av barnen mellan 2-5 år. Alla sökande erbjuds förskoleplats inom garantitiden. Det finns svårigheter med att rekrytera förskollärare och att hålla nere antalet barn i barngrupperna i ett växande stadsdelsområde.

Nyckelfaktorer som identifierats för att bibehålla och utveckla förskolans kvalitet samt för att skapa likvärdiga förutsättningar för barnen på förskolorna är:

- Rekrytera och behålla kompetent personal
- Skapa attraktiva och utmanande miljöer på förskolorna trots små ytor och höga kostnader
- Tid för reflektion, kompetensutveckling
- Verksamhetsstöd för barn i behov av särskilt stöd
Tekniskt stöd för den digitala utvecklingen.

Personalen är den främsta resursen för en god kvalitet i förskolan. Det råder brist och konkurrens om utbildad och kompetent förskolepersonal. Extra satsningar som kommit stadsdelens förskolor till del utöver budget har varit välkommet och nödvändigt för att kunna utveckla och förbättra verksamheten.

Kompetensutvecklingsåtgärder som genomförts har bidragit till att ett stort antal medarbetarna kunnat få fortbildning. Samarbete sker med flera läroanstalter för att erbjuda studenter praktik inom förskolan med utbildade och kompetenta handledare. Att locka nya kompetenta medarbetare är viktigt för förskolans kvalitet. Utbildade handledare och samarbete med läroanstalterna har bidragit till vitalare forum och nätverk för lärande och diskussioner om uppdraget och professionen.

Medvetenheten om läroplanens innehåll och vad barnen bör få ta del av och vara med om under sin förskoletid är hög bland förskolans ledning och merparten av personalen. Medarbetarnas kunskaper och skicklighet är avgörande faktorer för verksamhetens kvalitet. Samtal och reflektioner bidrar till att medarbetarna utvecklar sina förmågor, fortbildning ökar förståelsen för uppdraget och utförandet av arbetet. Stadsdelens övningsförskola bidrar till lärande inom nätverk och att stärka och utveckla nätverk för handledare av studenter. Det bidrag som finns till samordnare ger ett gott stöd för detta arbete.

Föräldrar lämnar synpunkter på hur de uppfattar förskoleverksamheten i den årliga "Förskoleundersökningen". Årets undersökning visar att föräldrarna i stadsdelen än en gång blir allt nöjdare inom alla frågeområden. Andelen nöjda föräldrar har ökat år från år trots förskolans utmaningar med en växande befolkning och rekryteringsbehov. Resultaten är stabila över tid och ligger nära stadens genomsnittliga värden.

Förskolorna arbetar med värderingar och att stödja och utveckla sociala relationer inom gruppen. Konflikthantering och att förebygga konflikter tillhör också förskolans grundläggande arbete. Centralt är förskolans arbete med barnens delaktighet i den dagliga verksamheten. Vad barnen är intresserade av påverkar verksamhetens innehåll och miljö.

Barn och kultur Förskoleenheterna utformar en plan för vad ett barn bör få erfarenhet av och pröva under sin förskoleperiod vad gäller kultur och skapande. Planen ger en färdriktning för förskolans arbete med att varje barn ska få möta och pröva olika former av kultur. Det finns

svårigheter med att erbjuda professionella möten med kulturutövare för framförallt de yngsta barnen. Bristen på lokaler och kulturaktiviteter i närområdet försvårar.

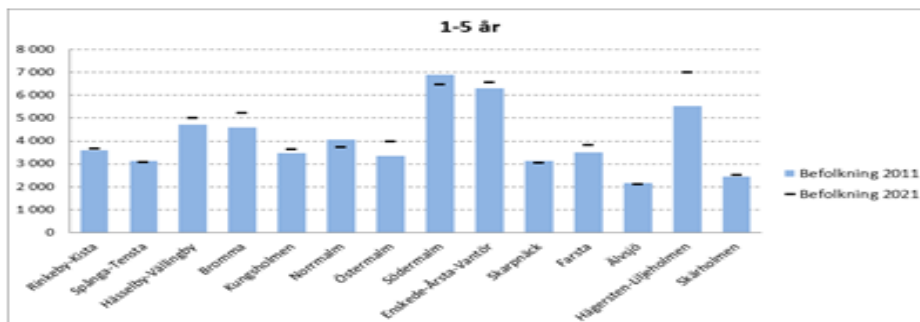
Kvalitetsarbetet kan uppdateras och utvecklas inom organisationen.

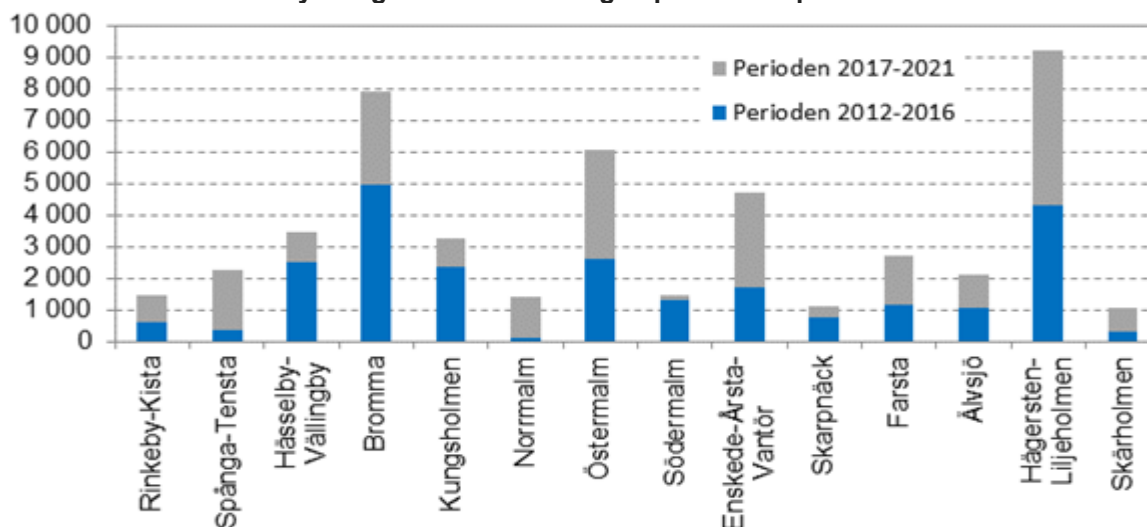
Strukturella förutsättningar och organisation

Områdets karaktär och befolkningsutveckling

Stadsdelsområdet Hägersten-Liljeholmen har varit en stadsdel sedan juli 2007. Det är ett av de områden i staden där det byggs mest nya bostäder och med detta följer en ökad efterfrågan av förskoleverksamhet. Stadsdelen har en blandad bebyggelse med gammalt och nytt, flerbostadshus, såväl hyresrätter som bostadsrätter och småhus. En omvandling av området pågår i många delar där såväl bebyggelse som befolkningsstruktur förändras. I många delar en är Hägersten-Liljeholmen representativ spegling av Stockholm som helhet. I några avseende sticker stadsdelen ut, ett exempel är inflyttningen av nya invånare och den ständigt ökande andelen små barn som behöver förskoleplats. Enligt stadens mätning 2016 går en hög andel av barnen går i förskola; 96 % av 2-åringarna och 97 % av 3-5 åringarna.

Förändring av antalet invånare i åldersgrupperna 1-5 år 2012-2021



En stadsdel med stor inflyttning och stor efterfrågan på förskoleplatser


Diagrammet visar inflyttningsklara lägenheter år 2012-2021 per stadsdelsområde

Vision, värdegrund

Hågersten-Liljeholmens stadsdelsförvaltning erbjuder förskolor med innehållsrik, trygg och säker verksamhet. Förskolorna har spännande miljöer som inbjuder till lusten att leka och lära i samspel med andra. Barnen känner sig trygga, sedda och bekräftade. Inget barn utsätts för kränkande behandling eller diskrimineras. Ledningen, administrationen och de pedagogiska verksamheternas arbete präglas av kvalitet, professionalism, respektfullt bemötande.

Antal förskolor, barn och personal uppdateras när indikatorer är klara

Den kommunala förskoleverksamheten i stadsdelen hade 4863 barn inskrivna vid årsskiftet 2017/18. Antalet inskrivna barn i förskoleverksamheten har varierat kraftigt under året. Ett stort antal barn övergår till skolans verksamhet i augusti. Många nya småbarn börjar samtidigt men inte i samma utsträckning som antalet skolbarn slutar. Barnantalet fylls därefter på under hela året och under april brukar man toppa inskrivningsantalet. Variationerna under året har varit mellan 5 074 - 4 760 barn, en skillnad på 338 barn.

Sedan årsskiftet 2016/17 har barnantalet ökat med 103 barn. Under 2016 minskade barnantalet för första gången på många år med 47 barn.

I stadsdelsförvaltningens regi finns 70 kommunala förskolor med ca 300 barngrupper, 5 öppna förskolor och en allmän förskola. I en ständigt växande stadsdel som Hågersten-Liljeholmen förändras antalet förskolor och barngrupper under året.

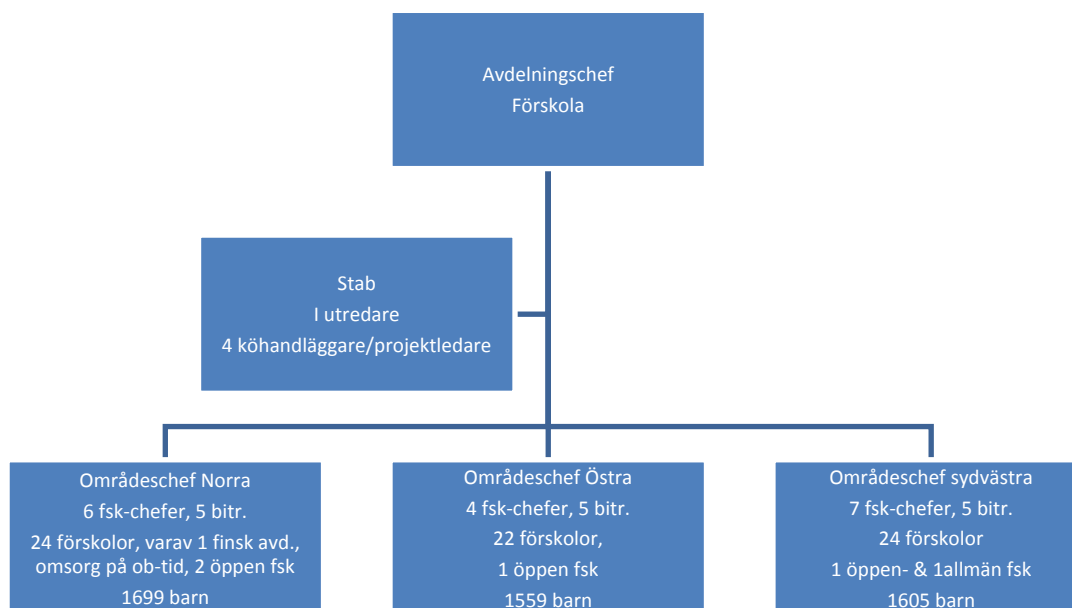
Vid årets slut fanns det, enligt stadsdelens egen mätning 15,9 barn per barngrupp (avdelning) och 5,2 barn/årsarbetare. Antal barn per grupp har ökat något jämfört med föregående år, då det å andra sidan minskade något. Antal barn per personal är samma som föregående år, men året innan dess var det 5,11 barn/årsarbetare. Värdena är relativt stabila över åren.

- Totalt antal anställda årsarbetare (Pedagogisk personal) inklusive resurspersonal 933,6 (922,7 år 2016)
- Totalt antal anställda årsarbetare (Pedagogisk personal) exklusive resurspersonal 827,7 (820,5 år 2016)
- Andel förskollärare är 36,3 % (36,7 % år 2016) av den pedagogiska personalen exklusive resurspersonal.
- Om resurspersonalen inkluderas är andelen förskollärare 32,4% (33,5 % år 2016)
- Andelen manliga förskollärare uppgår till 2,3 (2,8 år 2016) av totalt anställda pedagoger.

Organisation - områdesindelning

Förskoleavdelningen leds av en avdelningschef som har det yttersta ansvaret för förskolans verksamhet. Förskoleavdelningen har som övergripande stöd en stab som under det gångna året bestått av fyra köhandläggare/projektledare och en utredare.

Förskoleenheterna är indelade i tre stadsdelsövergripande förskoleområden, Norra, Sydvästra och Östra. Varje område är en ekonomisk resultatenhet och leds av en områdeschef. Områdeschefen har det övergripande ansvaret för ekonomi, personal och arbetsmiljö inom sitt respektive område. Vid årets slut 2017, såg organisationen ut som nedan.



Stadsdelens 70 förskolor är indelade i 17 förskoleenheter, som leds av en förskolechef med ansvar för - personal - budget - verksamhets - och arbetsmiljöfrågor inom respektive enhet. Förskolecheferna har ansvarat för det pedagogiska ledarskapet och varit en garant för ett kvalitetsarbete, som fört utvecklingen i områdets förskolor framåt, enligt läroplanen för förskolan. Det har inneburit ett strategiskt och systematiskt kvalitetsarbete, med ansvar för att verksamheten kontinuerligt följs upp, utvärderats och utifrån resultaten vidareutvecklats.

Stadsdelen har ökat med ytterligare 1 förskolor under året. En förskolechef har slutat och enheten har integrerats i övriga förskoleenheter. Fler biträdande förskolechefer har tillkommit. Tretton av 17 förskolechefer har en biträdande förskolechef.

Antalet barn har varierat kraftigt under året vilket försvårar planering och ekonomiska förutsättningar.

Underlag, källor och kvalitetsarbetets genomförande

Enligt skollagen ska det systematiska kvalitetsarbetet inriktas mot att uppfylla de nationella målen för utbildningen. Kravet innebär att huvudmän, förskole- och skolenheter systematiskt och kontinuerligt ska följa upp verksamheten, analysera resultaten i förhållande till de nationella målen och utifrån det planera och utveckla verksamheten. Stadsdelen har använt följande underlag i sitt kvalitetsarbete.

- **Stadens webbaserade kvalitetsindikator (WKI) för förskolan** – ett självvärderingsmaterial utifrån läroplanen. Förskolorna beskriver styrkor och utvecklingsområden samt förslag till utveckling utifrån självvärderingen.
- Den årliga **brukarundersökningen** hos vårdnadshavare i förskolan. Förskolorna gör en analys av resultaten från brukarundersökningen och beskriver vilka styrkor och utvecklingsområden har identifierats.
- Uppföljning görs om förskolorna har aktuella **likabehandlingsplaner** och om de redovisar hur de kartlägger barngruppernas behov samt på vilket sätt som förskolorna arbetar för att bidra till likvärdighet samt bredda barnens lekmönster och intressen. Har de kunnat se resultat av arbetssätten i hur barngruppen agerar och leker?
- **Samtliga indikatorer** som fastställts för förskolan ger underlag till att bedöma måluppfyllelsen. (stadens integrerade styr och ledningssystem, ILS)
- Uppföljningsfrågor har fastställts i början av året för att ge gemensamt fokus på några utvärderingsområden i kvalitetsredovisningen, se bilaga 1.
- Uppföljningsdialoger mellan förskoleavdelningens ledning och enheterna kring resultat, analys och bedömning av förskolornas uppföljningar liksom vilka styrkor och utvecklingsområden som har identifierats.
- Förskolornas egna underlag, observationer, pedagogisk dokumentation, utvärderingsprotokoll, sammanställning av utvecklingssamtal med mera.
- Inspektioner – kommunal utvärdering samt Skolverkets inspektion rörande barn i behov av särskilt stöd.

Utvecklingsområden för stadsdelen och gemensamma stadsdelsövergripande insatser 2017.

1. **Utveckla lärandet och reflektion inom organisationen** så att kunskap och information sprids och tas tillvara på ett fruktbart sätt. (Mötesformer, nätverk, dialoger, VFU)

Gemensamma insatser

Uppföljningssamtal har skett systematiskt mellan förskoleavdelningen på förvaltningen och ledning samt medarbetare på förskoleenheterna utifrån gemensamma strategiska frågeställningar (bilaga 1). Dialogerna har berört gemensamma utvecklingsområden,

pedagogiska miljön och likvärdighet. Samtalen har även anpassats och utvidgats utifrån lokala behov och förutsättningar. Det är ett sätt att återkoppla resultat och visa på prioriteringar samtidigt som man synliggör det som är aktuellt för enhetens dagliga arbete och pedagogiska innehåll. Samtalen ger ett mycket bra komplement till skriftliga rapporter.

Månadsmöten har skett med förskolans ledning, ibland förskolechefer och ibland utvidgat med biträdande och pedagogiska utvecklare. Innehållet handlar om aktuell informationsöverföring och strategiska satsningar och frågor. Det kan vara föreläsare och/eller diskussioner på väsentliga teman för avdelningen

Stadsdelsövergripande nätverk finns för specialpedagoger, VFU-handledare, läsombud och bibliotek samt digitalt arbete. Stadsdelens förskolor är representerade i olika nätverk inom staden och lokalt har förskoleenheterna egna nätverk.

Den *lokala överenskommelsen om pedagogisk utvecklingstid* för lärare i förskolan (PUT), som funnits i stadsdelen sedan 2012, har uppdaterats.

2. **Kompetensutveckling, kompetensförsörjning och kollegialt lärande** (grundutbildning och fortbildning för barnskötare, samverkan med lärosäten och Midsommarkransens gymnasium, språk, kultur, mat och måltider, undervisning i förskolan, utifrån handlingsplaner i WKI)

Stadsdelen har sedan tidigare ett utvecklat samarbete med *biblioteken* där läsprojekt genomförts. Det finns ett 70-tal läs och/eller kulturombud. Nätverk och kunnande måste hållas levande och aktuella. Som ett led i detta ansökte och fick stadsdelen delta i *Skolverkets läslyft*. Stadsdelen får medel för sex handledare som handleder sina kollegor, ca 200 personer.

Strategiska satsningar har varit att förskolechefer deltagit i *förskolechefsseminarium* och ett stort antal medarbetare deltog i *Förskolesummit* där många av stadsdelens utvecklingsfrågor berördes.

Utifrån tidigare års synpunkter från Skolinspektionen har stadsdelens ”Språkpolicy” implementerats. *Grundläggande språkföreläsningar* med har erbjudits samtliga pedagoger om barns språkutveckling med Polly Björk-Willén.

Genom externa medel har en rad kompetensutvecklingssatsningar och kvalitetshöjande åtgärder kunnat genomföras som bidragit till utökat lärande och möjlighet till reflektion med kollegor. *Kompetensutvecklingssatsningen* har bidragit till såväl fördjupade kunskaper och insikter som kollegialt lärande och nya nätverk.

Utbildningar som genomförts under året är:

- Kompetensutveckling barnskötare med äldre utbildning, 46 personer
- Kompetensutveckling förskollärare med äldre utbildning, 22 personer
- Grundutbildning barnskötare, 33 personer
- Leda digitaltutveckling för förskolans ledning, 43
- Mat och måltider för alla som arbetar i köken i stadsdelens förskolor
- Genom nätverk för kultursamordnare och Kulan har inspirationsseminarier ordnats för att öka pedagogernas motivation att vidga sina vyer och ge därmed ge barnen ökade möjligheter. Årets seminarier ”*Bli normkreativ*” blev uppskattat och besöktes av ett

30-tal av stadsdelens pedagoger främst förskolornas läs- och kulturombud.

Kompetensförsörjning: Föregående års satsningar på handledarutbildning för de som tar emot studenter från Stockholmsuniversitet ger effekter av ökat intresse för pedagogiska frågor och att nätverka och utbyta erfarenheter med kollegor. En viktig resurs i detta arbete är stadsdelens ”övningsförskola” som i själva verket är tre förskolor inom samma enhet som tar emot ett stort antal studenter på verksamhetsförlag praktik (VFU), där samtliga pedagoger har fått handledarutbildning och man har en pedagog som särskilt samordnar arbetet och seminarier kring den verksamhetsförlagda praktiken (VFU). Övningsförskolan har bjudit in handledare från samtliga förskolor till flera av sina seminarier. De har berättat om sina erfarenheter och delat med sig av sina slutsatser till chefer och kollegor på olika seminarier. Till Förskolesummit hade de sammanställt en folder om sina lärdomar, förutsättningar för en bra VFU, vad en förskollärarstudent ska få ta del av och vara med om under sin VFU.

Under året har stadsdelen tagit emot drygt 100 studenter per termin från olika läroanstalter i Stockholm med förskollärarytbildning samt ytterligare några från andra städer och utbildningar. Stadsdelen har ca 90 aktiva handledare varav ca 60 har 7,5 hp handledarutbildning.

Drygt 30 av stadsdelens barnskötare fortbildar sig till förskollärare med utbildning en dag per vecka.

Samarbete är inlett med Midsommarkransens gymnasium kring ett *Pedagogikcollege* med en kvalitetssäkrad gymnasieutbildning för barnskötare där stadsdelen är en av fyra stadsdelar som tar emot ett stort antal elever för praktik. Samtal förs också om hur man kan ta vara på pedagogernas kunskaper i undervisningen. Ytterligare ett sätt att skapa nätverk, lärande och kompetensförsörjning.

3. IT-strategi och stöd

Ett förslag till IT-policy har tagits fram för förskolorna och stadsdelen som grund för det fortsatta arbetet, men behöver uppdateras när läroplanen förändras. Projektledare för Skolplattformens införande har samordnat arbetet med arbetsgruppen och lagt upp strategi för det fortsatta arbetet. Stadsdelen IT-chef är också involverad liksom avdelningen som planerar stadsdelens utbyggnad av förskolor. Då starten av ”Skolplattformen” är framflyttad togs tillfället att starta med kompetensutveckling för förskolans ledning genom kursen ”Ledarskap i digital tid”. Stadsdelens samtliga förskolechefer, biträdande förskolechefer, pedagogiska utvecklare och stöd- och ledningspersoner från förvaltningens förskole- samt IT-avdelning deltog. Inköp har gjorts av en uppsättning lärplattor för utbildning i samband med skolplattformens införande.

Förskolornas arbete utifrån läroplan och styrdokument

Resultat av måluppfyllelsen bedöms utifrån vad medarbetarna själva uppfattat hur de arbetar i en självvärdering, WKI. Resultat från föräldraundersökning ger ytterligare underlag för bedömningen samt stadsdelens egna utvärderingsfrågor, underlag och verksamhets besök.

Normer och värden (läroplan)

Nämndmål:

Flickor och pojkar i förskolan utvecklar förståelse för vårt samhälles grundläggande demokratiska värden

Förväntat resultat

Likabehandlingsplanerna följs upp, utvärderas, hålls aktuella och revideras utifrån barngruppernas specifika behov. Förskolorna bidrar till likvärdighet samt breddar barnens lekmönster och intressen.

Resultat

Det finns en gemensam strategi och policy för stadsdelsförvaltningens förskolor hur man ska arbeta mot diskriminering och kränkande behandling. Förskolorna i Hägersten-Liljeholmen arbetar aktivt för att förskolan ska vara en plats fri från diskriminering, trakasserier och kränkande behandling. Respektive förskola har en plan mot diskriminering och kränkande behandling/Likabehandlingsplan som beskriver arbetet med att förebygga, förhindra och hur man ska agera när något händer. Planen uppdateras varje år. Inkomna anmälningar om kränkning diarieförs och antalet anmälningar rapporteras i tertialrapporter.

Förskolorna beskriver olika sätt att bredda barnens lekmönster och intressen till exempel genom utbildning och reflektion får medarbetarna ökade insikter att kan då visa på nya möjligheter och stötta barnen att pröva och utveckla nya saker. Förändringar har gjorts i förskolans miljö och lekmaterial som lockar till vidgade vyer och möjligheter för barnen. Flera förskolor uttrycker samtidigt att det är ett område som kan behöva utvecklas ytterligare. Insikt och miljöer varierar. Gemensamma stadsdelsövergripande fortbildning har skett genom seminarier för pedagogerna under "Förskolesummit" och genom kultursamverkan med seminariet "Bli normkreativ".

Analys

Förskolor redovisar olika former av rutiner för att identifiera barngruppens behov. Likabehandlingsplaner utvecklas. Det kan bli tydligare vilka metoder som förskolorna använder för att kartlägga barngruppen och barnens behov eller hur kartläggningen används för det fortsatta arbetet. Vilka metoder som fungerar väl och för vad kan synliggöras bättre.

Tydligare resultat beskrivs då förskolan förändrar i lekmiljön och hur det utvecklar barnens lekmönster och intressen. Störst skillnad beskrivs då personalens kompetens och förhållningssätt förändras.

Bedömning

Utifrån rapporter och platsbesök görs bedömningen att förskolorna arbete med normer och värden utifrån läroplanen och nämndens mål sker på ett sätt som är mer än grundläggande, i många fall utvecklat och väl utvecklat. Systematiken kan bli tydligare för att få syn på väl fungerande arbetssätt och sprida goda exempel.

Barnen i förskolan får allsidig utveckling och lärande i ett långsiktigt perspektiv

Förväntat resultat

Förskolorna följer varje barns utveckling och lärande. Nya utmaningar ges utifrån barnens kunskaper, erfarenheter och intressen i språk, matematik, naturvetenskap, teknik och skapande. Digitaliseringen ska komma alla barn till del.

Förskolorna gör en självvärdering, gemensam för staden, där personalen bedömer hur väl de arbetar i enlighet med läroplanens mål om utveckling och lärande för förskolan. De graderar sitt arbete utifrån frågeställningar inom nedan fem områden. Gradering är

Otillräcklig 1	Bristfällig 2	Grundläggande 3	Utvecklad 4	Heltäckande 5
-------------------	------------------	--------------------	----------------	------------------

Vanligen görs självvärderingen under våren och ligger sedan till grund för förskolans utvecklingsarbete. Förskolor och arbetslag utformar handlingsplaner på vilka åtgärder de behöver vidta utifrån resultatet. WKI har utvecklat ett digitalt stöd för att skriva sådana konkreta handlingsplaner.



Resultat kvalitetsindikatorn, WKI

Totalt har 249 arbetslag bedömt sitt arbete i WKI, det vill säga merparten av förskolans medarbetare. Årets snittvärde i WKI är något högre än föregående år men lägre än året dessförinnan.

Område	Nivå genomsnitt			Nivå variationer			
	2017	2016	2015	2017	2016	2015	
Pedagogisk miljö och material	3,4	3,2	3,47	2-3,58	1-5	2-4,4	
Skapande verksamhet och olika uttrycksformer	3,4	3,3	3,41	2-3,6	1-5	3-4,2	
Barns språkliga och kommunikativa utveckling	3,3	3,2	3,77	2,1-3,5	2-5	3-4,3	
Barns matematiska utveckling	3,2	3,1	3,56	2-3,4	1-5	3-4,1	
Naturvetenskap och teknik	3,2	3,2	3,56	2,1-3,6	1-5	2-4,3	
Snittvärde	3,3	3,2	3,55				

Resultat från egna uppföljningar och dialoger

Vid verksamhetsbesök på förskolorna har dialoger förts utifrån gemensamma utvecklingsområden och uppföljningsfrågor:

- Vilka styrkor och utvecklingsområden har ni sett att förskolan har (självvärderingen - WKI)
- Vilka åtgärder/ vilken handlingsplan finns utifrån självvärderingen/ analysen av ert arbete.

Förskolorna redovisar att de har utformat handlingsplaner utifrån resultaten i utvärderingen. Det är för tidigt att utläsa effekten av vad det inneburit för verksamheten och barnen.

Styrkor

De styrkor som beskrivits är utvecklingsarbete kring grundmiljöer, att ha pedagogisk utvecklare, att många går fortbildning, personalens kompetens och engagemang.

Förskolorna beskriver att läsprojekt med biblioteken och läslyftet har gett goda resultat i verksamheten kvalitet. Det kollegiala lärandet har gett genomslag för utveckling av idéer och verksamheten så att lärandet och undervisningen fått ökad kvalitet, liksom barnens upplevelse och inspiration.

Den kompetensutveckling som skett under året har bidragit till vitala diskussioner och nya nätverk. På vad sätt det ökat verksamhetens kvalitet har inte mätts specifikt och är kanske för tidigt att fastställa.

Utvecklingsområden

Utvecklingsområden som förskolorna anger är att öka likvärdigheten, IT/digitalisering, pedagogisk dokumentation som grund för utveckling och kvalitetsarbete, språk, pedagogiska miljön, värdegrunds frågor, kvalitetsarbete.

Analys

Resultat i självvärderingen varierar mellan åren och det är inte helt tydligt vad de varierande resultaten beror på. Flera faktorer samspelar och ibland får någon enskild faktor stor betydelse.

Introduktion av och dialog kring verktygets användning och nytta har bidragit till att göra verktyget känt. Utformningen i en digital version har bidragit till att göra utvärderingsarbetet strukturerat och förtydligt vad arbetslaget behöver utveckla.

Ökad kunskap och medvetenhet bidrar till insikt om utvecklingsmöjligheter och högre grad av självkritik. Insikten om och hur IT kan integreras och användas i undervisning och lärande har ökat samtidigt som stadens digitala ”lyft” blev uppskjuten, kan också ha bidragit till sänkt värdering.

Många förskolor och arbetslag i stadsdelen lever i ständig förändring. Det kan vara för att hela eller delar av förskolan flyttar, evakueras, startar nytt men det kan även bero på rörligheten bland barnen. Det gör att verksamheten nästan ständigt befinner sig i en gruppdynamisk fas av ny grupp, där det grundläggande arbetet på förskolan får starta om med struktur, normer och värderingar. Utvecklingsarbete kan då heller naturligt inte ta några stora steg. Resultat från förskolornas självvärdering WKI visar att likvärdigheten behöver öka vad gäller bedömning, insikter, resurser och åtgärder.

Förskolorna medarbetare har lättare för att uttrycka verksamhetens utvecklingsområden än styrkor. Att se sina styrkor kan bli en positiv återkoppling på arbetet med att se vad som fungerar väl i verksamheten.

Bedömning

Bedömningen är att förskoleverksamheten som helhet arbetar väl i enlighet med målen och vidtar åtgärder och utformar handlingsplaner när så behövs. Det finns anledning att fortsätta följa hur arbetslagens handlingsplaner utformas utifrån WKI och vilket genomslag det får för deras arbete i barngruppen och för att öka likvärdigheten.

Nämndmål:

Varje barn får under sin förskoleperiod möta och själv prova olika former av kultur

Förväntat resultat

Varje barn får under sin förskoleperiod möta och själv prova olika former av kultur och skapande i enlighet med den plan som förskolan tar fram. Förskolan utformar en plan för vad barn bör få erfarenhet av och pröva under sin förskoleperiod vad gäller kultur och skapande.

- Stadsdelens förskolor har via den digitala mötesplatsen för kultur, där man kan boka, biljetter föreställningar och evenemang gjort 3912 besök under året till en kostnad av 209 320 kronor. Därutöver möter förskolorna en rad andra professionella kulturutövare och deltar i andra kulturevenemang.

Analys

Det är inte tydligt hur många barn som får två professionella kulturmöten per år eller hur kulturverksamheten och möten med proffs ska definieras eller redovisas. Målsättningen för arbetet kan bli tydligare liksom uppföljningen och systematiken. Där kultursatsningarna tydligast fått genomslag är där det finns handledning, inspiration och vägledning för arbetet såsom i läsprojekt och läslyft.

Bedömning

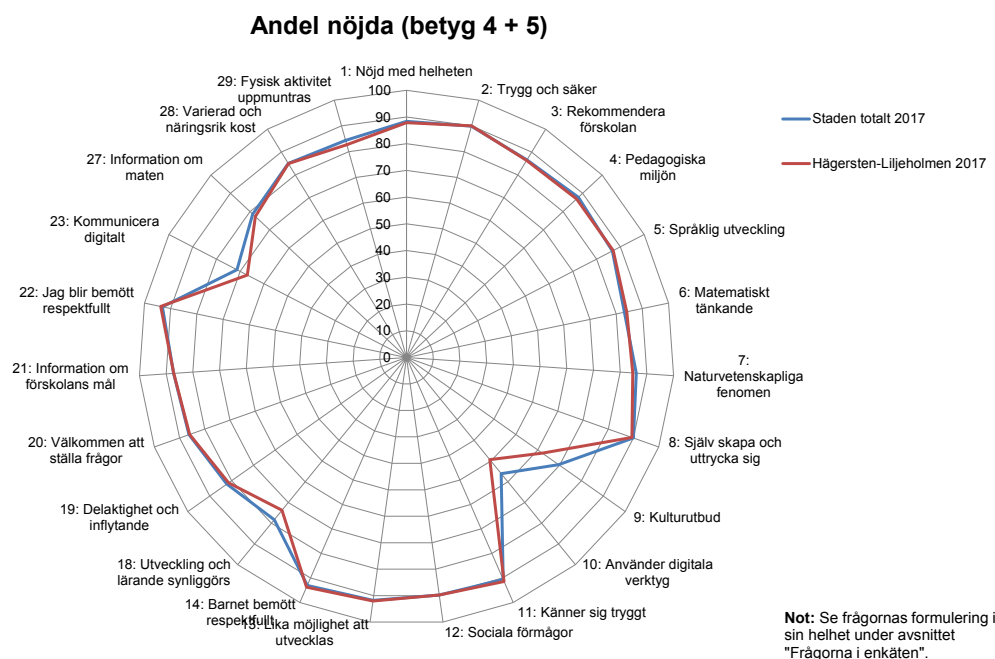
Utifrån förskolornas redovisningar bedöms merparten av barnen få två professionella kulturmöten per år. De får också pröva och möta olika former av kultur under sin förskoleperiod.

Förskola och hem (läroplansmål)

Resultat föräldraundersökning

Stockholms stad genomför årligen en kvalitetsmätning i stadens förskolor. Årets undersökning visar att föräldrarna i stadsdelen blir allt nöjdare inom alla frågeområden ännu en gång.

Jämförelse staden som helhet och stadsdelen 2017, kommunala



Resultat per frågeområde på stadsdelsnivå jämfört med staden som helhet (kommunala förskolor)

Andel nöjda i procent

FÖRSKOLEUNDESÖKNINGEN	STADEN kommunala 2017	HL 2017	HL 2016	HL 2015
UTVECKLING OCH LÄRANDE	83	82	79	78
NORMER	90	91	89	89
SAMVERKAN MED HEMMET	85	84	83	82
KOST, RÖRELSE OCH HÄLSA	81	80	79	77
SAMMANFATTANDE OMDÖME	87	88	87	85
Jag kan rekommendera mitt barns förskola	85	86	85	83
Förskolan i sin helhet är trygg och säker	89	88	86	85
Jag är som helhet nöjd med förskolan	88	88	86	85

Analys

Andelen nöjda föräldrar har ökat år från år trots förskolans utmaningar med en växande befolkning och rekryteringsbehov. Resultaten är stabila över tid och ligger nära stadens genomsnittliga värden.

Bedömning

Föräldraundersökningens resultat visar allt mer nöjda föräldrar på samtliga frågeområden. Minst nöjda är föräldrarna med kulturutbudet och hur förskolan använder digitala verktyg och digital kommunikation med föräldrarna. Mest nöjda är de med arbetet hur barn och föräldrar blir bemötta, tryggheten och hur barnen får skapa och uttrycka sig.

Inkomna synpunkter, klagomål, kränkningar

Förskolorna har hanterat de flesta synpunkter, klagomål och förslag, främst på respektive enhet för att snabbt åtgärda eventuella brister. Det är viktigt att frågor som berör förskolorna hanterats lokalt inom enheten. På så sätt har eventuella fel och brister kunnat hanteras snabbt och rutiner justerats. Skriftliga synpunkter diarieförs. Nya rutiner för anmälning om kränkningar har utformats under perioden och kommer hädanefter tydligt att särredovisas.

Totalt har 37 ärenden diarieförts som synpunkter/klagomål. Fyra ärenden har utretts som kränkning, åtgärder är vidtagna och ärendena är avslutade. Övriga ärenden har bland annat gällt synpunkter på verksamheten, jul- och sommar stängning, utemiljön, barngruppens storlek, modersmålsundervisning.

Utvecklingsområden på stadsdelsnämnds nivå

Likvärdighet, kompetensutveckling- och kompetensförsörjning samt digitalisering är de centrala och övergripande utvecklingsområdena för förskolan i stadsdelen.

Utvecklingsområden som gällt innevarande år som kompetensutveckling samt utveckla lärandet och reflektion inom organisationen, IT och IT stöd gäller fortsatt även för kommande år. Det övergripande syftet är att öka möjligheten att få tillgång till likvärdig förskola.

Likvärdigheten i förskolan ska stärkas genom ökad pedagogisk kvalitet. Det handlar om att:

- Utveckla förskolans ledningsorganisation
- Att säkerställa en likvärdig kompetensförsörjning
- Att utveckla förskolan som lärande organisation
- Säkerställa förskollärlärd undervisning och att främja det pedagogiska ledarskapet
- Genomlys och analysera verksamhetsstödet för barn i behov av särskilt stöd

De stora utmaningarna är att i ett växande stadsdelsområde bevara och utveckla kvalitén.

Inom förskoleverksamheten är nyckelfaktorer som identifierats:

- Kunna rekrytera och behålla kompetent personal
- Skapa attraktiva och utmanande miljöer på förskolorna trots små ytor och höga kostnader
- Tid för reflektion, kompetensutveckling är viktigt för att ge verksamhetsutveckling och goda förskolemiljöer

Personalen är den främsta resursen för en god kvalitet i förskolan. Det råder brist på utbildad och kompetent personal. Det gäller att forma organisationen så att förskolan kan ta vara på befintlig kompetens för att stödja där det saknas utbildning och erfarenhet. Ett sätt kan vara genom pedagogiska ledare.

Kompetensutveckling av befintlig personal är angelägen för att bevara och höja kvalitén och för att verksamheten ska vara uppdaterad med styrdokument och aktuell forskning. Kompetensutvecklingsåtgärder genomförs för att fortbilda medarbetarna.

Insatser för att öka intresset för att utbilda sig inom förskoleområdet är viktigt. Samarbete med flera läroanstalter pågår och fortsätter för att erbjuda studenter praktik inom förskolan med utbildade och kompetenta handledare, bland annat genom övningsförskolor.

Samtal och reflektioner bidrar till att medarbetarna kan fördjupa sina kunskaper. Fortbildning ökar förståelsen för uppdraget och utförandet av arbetet. Nätverk är ett bra verktyg för både reflektion och fortbildning.

Genom stadsdelsgemensam samordning och stöd kan förskolans kulturmöten stärkas och utvecklas.

IT-stödet och det tekniska stödet till förskolorna behöver utvecklas, samordnas och stärkas så att den digitala utrustningen, systemen och verktygen fungerar tillfredställande i det pedagogiska arbetet och i kontakt med föräldrar samt för dokumentation.

Viktigt är att värna om medarbetarnas trivsel och arbetsmiljö. Kvalitetsarbetet inom organisationen behöver uppdateras och stärkas för att förskolans resurser ska tas till vara och som grund för prioriteringar av satsningar. God introduktion och mentorskap kan vara sätt att välkomna och behålla nyanställda medarbetare.

Förslag till kommunfullmäktige 2019

- Fortsatt stöd för kompetensutveckling.
- Riktade medel för barn i behov av särskilt.
- Bidrag till nystart av förskolor vid kraftig utbyggnad.
- Riktade resurser för verksamheter till nyanlända.
- Utveckla IT-stödet till förskolan.
- Fortsatt kulturstöd till Kulan och subventioner av föreställningar/kulturaktiviteter
- Översyn av publika lokaler så att det finns möjlighet att arrangera kulturprogram för barn nära förskolor och skolor.

Bilagor

1. Uppföljningsfrågor vid verksamhetsbesök
2. Uppföljningsfrågor inför redovisning till verksamhetsberättelse och kvalitetsredovisning