



Medborgarförslag

Förberett för: Hässelby-Vällingby stadsdelsnämnd
26 februari 2020

Vad?

Vi föreslår att Hässelby-Vällingby stadsdel tillsammans med Stockholms stad underlättar för innovativa primärproducenter att starta och driva kommersiella stadsnära mikrojordbruk i stadsdelen.

Varför?

Jordbruket måste moderniseras. De energislukande storskaliga monokulturerna tar död på biologisk mångfald, gastronomisk mångfald och arbetstillfällena och är en stor källa till utsläpp av växthusgaser. Samtidigt produceras i princip ingen mat alls inom Stockholms stads gränser och endast mycket försumbara mängder i hela länet. Faktum är att ca 95% av all mat som vi länsbor konsumerar importeras utifrån. Siffran bör rimligen vara ännu högre när det gäller staden. Inte ens hela östra Sverige, inklusive storproducenten Gotland, kan försörja Stockholmarnas matbehov. Mål 1 i Länsstyrelsens handlingsplan för livsmedelsstrategi är att öka länets primärproduktion. Mål 2 är att öka kunskapen hos kommunerna om jordbruksmarkens användning och värde¹.

Stockholms extremt låga produktionsgrad av livsmedel är inte hållbar. Det är en uppvisning av mycket låg matsäkerhet för oss Stockholmare. Vill vi ha tillgång till lokalproducerad, ekologisk och etisk mat behöver vi tänka om och göra nytt. Sverige behöver fler småproducenter för att öka resiliensen i dagens sårbara matsystem och Stockholm bör göra sitt bästa för att dra sitt strå till stacken.

Det går att producera stora mängder mat på mycket liten yta. Odlare har visat att det går att få lönsamhet samtidigt som ekosystemen respekteras på så lite som 1000 kvm friland. Vi kallar denna intensiva men hållbara metod för mikrojordbruk.

I Sverige finns flera högproducerande stadsnära och bättre-än-ekologiska mikrojordbruk. Ett exempel är Renströmska Trädgården i Göteborg². Inne på andra säsongen kan de nu finansiera en 40% tjänst på bara 300 kvm effektiv odlingsyta i en bortglömd park. Ett annat göteborgskt exempel är Kajodlingen³ som försörjer två heltidsanställda. Kajodlingen levererar sina produkter inom två timmar från skörd - på cykel. I Stockholm har en kolonilottsodlare kunnat visa upp en skörd på 859 kg grönsaker på endast 100 kvm⁴, vilket antagligen är bäst i Sverige. Så att det går att göra mycket på liten yta är det ingen tvekan om.

Stockholm har förutsättningarna att förvandla bortglömd åkermark, nertrampade gräsmattor och övergivna parker till högproduktiva och estetiskt tilltalande mikrojordbruk. I Stockholm finns massvis med kompetenta och innovativa odlare och djurskötare som skulle stå på kö för att få chansen att driva ett stadsnära mikrojordbruk. Här finns landets kanske starkaste intresse för hållbarhet. Här finns en uppsjö av restauranger, skolor, förskolor, andra företag och privatpersoner som efterfrågar närproducerad, bättre än ekologisk och näringsrik mat. Efterfrågan är enorm. Men utbudet i Hässelby-Vällingby och resten av staden är noll.

¹ Länsstyrelsen Stockholm. <https://www.lansstyrelsen.se/stockholm/tjanster/publikationer/2019/handlingsplan-for-stockholms-lans-livsmedelsstrategi-2019-2020.html>

² Renströmska Trädgården. <https://www.gp.se/livsstil/%C3%A5sa-planerar-f%C3%B6r-sitt-kommande-paradis-1.842497>

³ Kajodlingen. <https://www.kajodlingen.se/>

⁴ Orten Odlar. <https://www.ortenodlar.se/2020/02/24/kinesisk-intensivodling-pa-en-odlingslott-vad-vi-larde-oss/>

STADSNÄRA MIKROJORDBRUK

Ytterligare mervärde av stadsnära mikrojordbruk på friland är de urbana ekosystemtjänster som förstärks genom denna sorts jordbruk. Detta går i linje med stadens översiktsplan och parkriktlinjerna om ett effektiv utnyttjande av resurser och ett väl fungerande samspel mellan förvaltning och utveckling, förstärkta entréer till naturreservat och om multifunktionalitet i natur och park⁵.

Hur?

I Göteborg har staden utlyst sin mark för kommersiella mikrojordbruk. Ovan nämnda Renströmska Trädgården vann första upphandlingen. Stockholms stad eller stadsdelen skulle kunna göra likadant. Det finns flera områden som inte är detaljplanerade idag där det skulle kunna gå att bedriva odling. Även naturreservat skulle i vissa fall kunna hysa odling av det här slaget, då odlingen sannolikt skulle förstärka den biologiska mångfalden, inte minst genom det ökade mikrolivet i marken. Ytterligare väg som kan vara värt att titta närmare är hur detaljplanerad parkmark kan användas för odling i större skala än hobbyodling. Kanske kan rådjursstängsel tillåtas om de hålls olåsta?

Så här skriver Göteborgs stad på sin hemsida⁶:

"Göteborgs Stad vill kunna erbjuda göteborgaren en möjlighet till odlingskarriär, från odlingslådan till större arealer. Målet med Stadsbruk Göteborg är att skapa arbetstillfällen och att bidra till en grön, ekologisk och nära storstad.

Vi söker bönder

Vi tror att det finns många duktiga trädgårdsmästare, stadsodlare, kolonister, självhushållare och balkongodlare som skulle vilja testa att skala upp och odla kommersiellt eller kollektivt tillsammans med andra i Göteborg.

I Stadsbruk Göteborg kartläggs ledig mark som lämpar sig för större odlingar med kommersiell eller kollektiv karaktär. Vi utför förbättringar, såsom markförberedning, stängsling och vattenförsörjning där det behövs.

Sedan matchar vi marken mot intresserade aktörer. Vi är med och initierar odlarnätverk och står för vissa utbildningsinsatser. Ett krav som ställs är att odlingen sköts enligt ekologiska principer. Det ska även finnas en tydlig affärsidé."

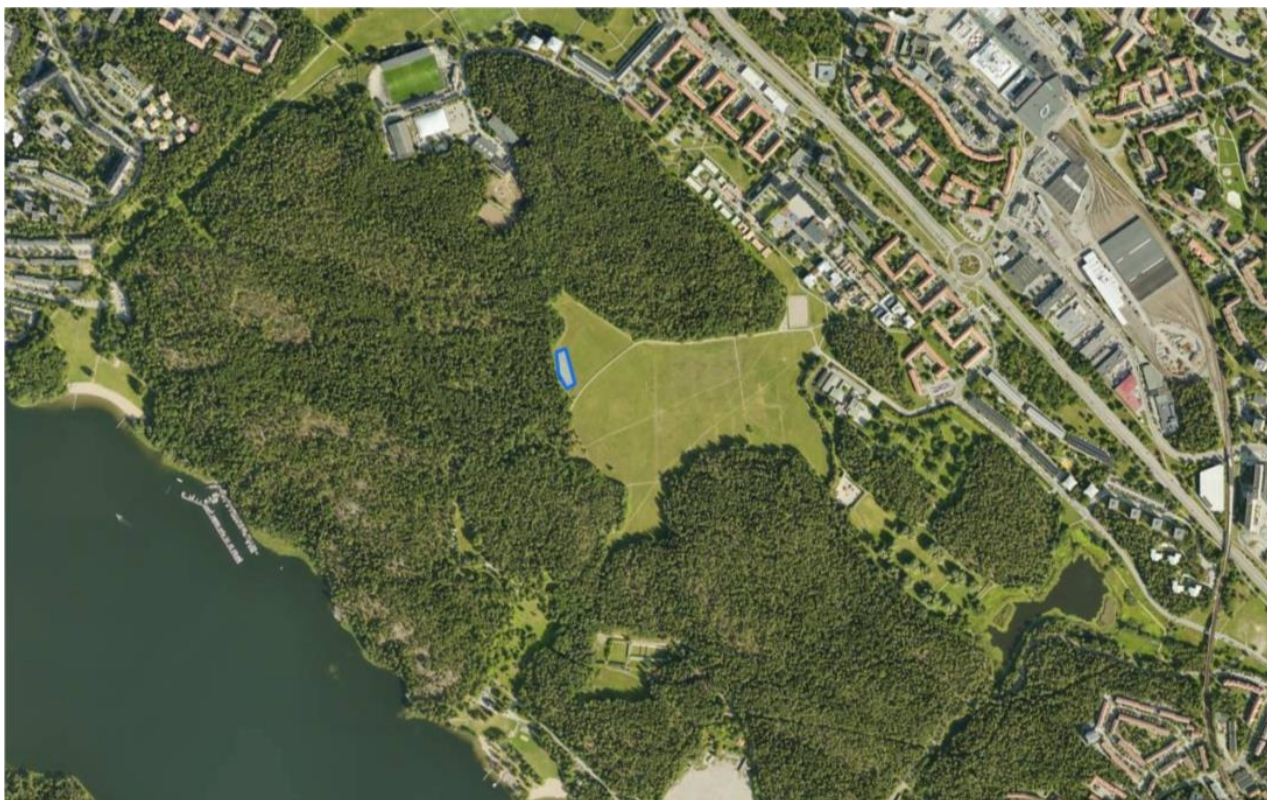
I Hässelby-Vällingby har flera marktytor potential att förvandlas till ekologiska mikrojordbruk. Här visar vi två exempel för att visa på möjlig lokalisering. Samtidigt visar vi hur liten yta ett mikrojordbruk i själva verket behöver ta i anspråk. Markeringarna visar ytor á 2000 kvm, men hälften kan vara tillräckligt för ett mikrojordbruk.

Kartbilden på nästa sida visar en markering där ett mikrojordbruk skulle kunna lokaliseras, här på "hundängen" i Grimsta. Som jämförelse är fotbollsplanerna norrom markeringen ca 8000 kvm vardera, skjutbanan inuti Grimstaskogen strax söder om ängen ca 19000 kvm och båtuppställningsplatsen som skyntar längst ner i bild ca 17000 kvm.

⁵ Stockholms översiktsplan. <https://vaxer.stockholm/globalassets/tema/oversiktsplanen/uppdatering-av-op/godkannade-op/oversiktsplan-for-stockholms-stad-godkannandehandling.pdf>

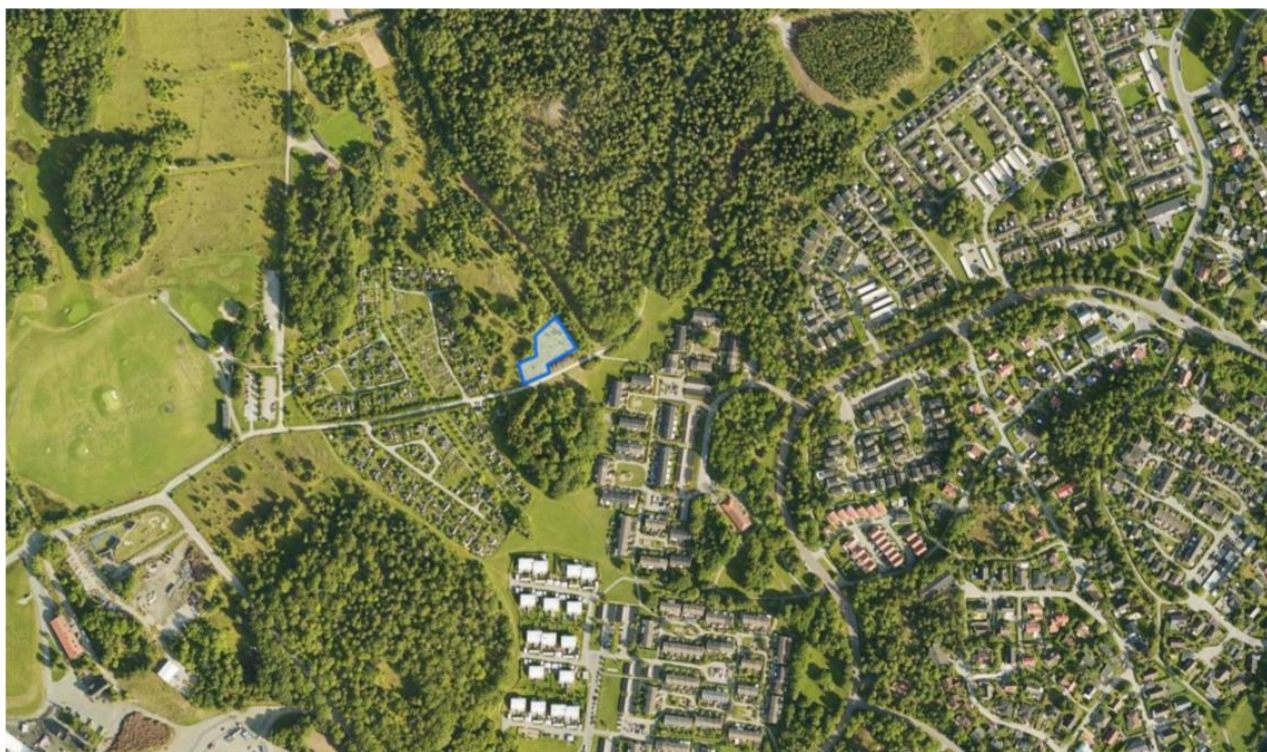
⁶ Göteborgs stad. <https://stadsnaraodling.goteborg.se/>

STADSNÄRA MIKROJORDBRUK



Nedan visar vi var ytterligare mikrojordbruk skulle kunna lokaliseras, här strax intill Lövsta kolonilottsområde. Området är inte detaljplanerat och här finns el och tillgång till sommarvatten. I området finns idag ingen service förutom återvinningscentralen. En gårdsförsäljning av exempelvis färska grönsaker och ägg skulle vara ett uppskattat inslag i området. Samtidigt vore jordbruket i sig en förstärkning av Hässelbys platsidentitet som vilar på en lång odlingshistoria. Detta går också i linje med översiktsplanen där vi kan läsa på sidan 70:

"Stockholms karaktär skapas genom stadens och stadsdelarnas unika prägel. När staden växer är det viktigt att ta stöd i dessa kvaliteter vid tillägg och omvandlingar. Ur ett hållbarhetsperspektiv handlar det bland annat om att värna betydelsen av lokal platsidentitet och socialt kapital."



STADSNÄRA MIKROJORDBRUK

Dagens digitalisering som underlättar för direktförsäljning av gårdsprodukter⁷ gör att en ny nisch⁸ av tusentals lokala, ekologiska och moderna matsystem kan byggas upp. Det här händer just nu i flera delar av landet, och Stockholm ska inte hamna efter.

Vi som lämnar det här förslaget är med i omställningsgruppen Omställning Förorten! som gillar förslaget. Gruppen är en del av Nätverket Västerort.

Skrivet av:



⁷ Local Food Nodes. <https://localfoodnodes.org/>

⁸ FoodShift. <https://foodshift.se/>
