

**Handläggare**  
Muriel Barrientos  
Telefon: 0850804883

**Till**  
Hässelby-Vällingby  
stadsdelsnämnd  
2022-05-24

## Äldreomsorgens årsrapport 2021

Äldrenämndens diarienummer ALD 2022/47

### Förvaltningens förslag till beslut

Hässelby-Vällingby stadsdelsnämnd tar del av redovisningen och lägger rapporten till handlingarna.

### Sammanfattning

I årsrapporten presenteras en beskrivning av äldreomsorgen år 2021. Rapporten baseras på statistik om den äldre befolkningen i Stockholm, äldreomsorgens insatser och resultat från olika uppföljningar. Rapporten ska vara ett underlag för att arbeta mot en likställighet inom stadens äldreomsorg och ska användas i dialoger med stadsdelsförvaltningarna. Rapporten ska även utgöra en grund för beslut, planering och utveckling.

Äldrenämnden vill lyfta följande utvecklingsområden som identifierats:

- *Säkerställa kompetensen hos medarbetarna*
- *Fortsatt utveckling av det multiprofessionella teamarbetet på särskilt boende*
- *Stöd till äldreomsorgens chefer*
- *Utvecklad kvalitetsuppföljning på individnivå för att få en tydligare bild av målgruppens prioriteringar*
- *Intensifierad implementering av ramtid*
- *Behovet av bättre samordning för utvecklingen av digital teknik*

För att få en uppfattning om var Hässelby-vällingby befinner sig jämfört med staden, presenteras ett urval av statistik och annan relevant data.

Hässelby-Vällingby stadsdelsförvaltning  
Äldreomsorg

Hässelby torg 20-22  
Box 3424  
16564 Hässelby  
Växel 08-50804000  
Fax 08-508 04 099  
hasselby-vallingby@stockholm.se  
www.stockholm.se/hasselby-vallingby

### Bakgrund

Äldrenämnden ansvarar, tillsammans med kommunstyrelsen, för beredning av underlag i strategiska frågor såsom riktlinjer, principer, policydokument, planering av vård- och omsorgsboenden samt att främja innovation och utveckling inom äldreomsorgen.

Äldrenämnden har i uppdrag att årligen utarbeta en stadsövergripande rapport för verksamhetsområdet som beskriver utvecklingen inom äldreomsorgen i Stockholm stad.

## Ärendet

För att få en samlad bild av kommande års utvecklingsarbete i relation till Hässelby-vällingby presenteras ett urval av väsentlig data och statistik.

### Befolkningen i Stockholm stad

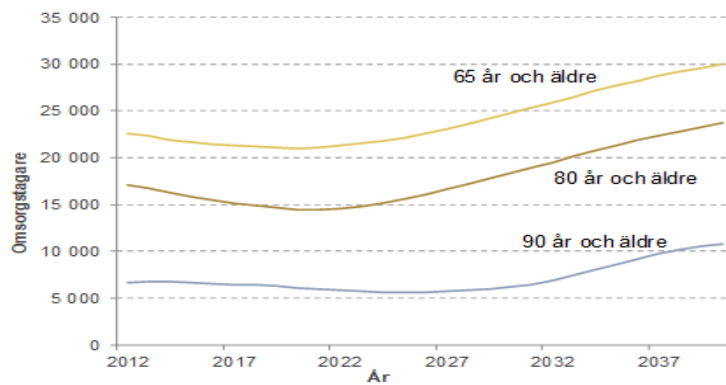
De befolkningsuppgifter som presenteras har betydelse för äldreomsorgens utveckling och för att kunna se de enskilda verksamhetsområdenas utveckling utifrån ett befolkningsperspektiv.

Stadsdelsområde	2019	2020	2021	Förändring	
				2020-2021 antal	2020-2021 andel (%)
Skarpnäck	6 078	6 313	6 503	190	2,9
Rinkeby-Kista	5 978	6 103	6 280	177	2,8
Södermalm	23 993	24 546	25 097	551	2,2
Bromma	11 556	11 725	12 047	322	2,7
Kungsholmen	11 844	12 059	12 232	173	1,4
Hägersten-Älvsjö	16 101	16 350	16 913	563	3,3
Spånga-Tensta	4 777	4 720	4 791	71	1,5
Norrmalm	11 907	12 097	12 421	324	2,6
Östermalm	15 755	15 970	16 271	301	1,8
Enskede-Årsta-Vantör	12 653	12 755	12 913	158	1,2
Skärholmen	5 174	5 141	5 157	16	0,3
Hässelby-Vällingby	10 849	11 017	11 159	142	1,3
Farsta	9 375	9 472	9 634	162	1,7
Stockholm rest	226	227	247	20	8,1
<b>Staden totalt</b>	<b>146 266</b>	<b>148 495</b>	<b>151 665</b>	<b>3 170</b>	<b>2,1</b>

Antal personer 65 år eller äldre 2019-2021 samt förändring mellan 2020 och 2021, uppdelat per stadsdelsförvaltning. De personer som saknar adress redovisas längst ner i tabellen som en restpost för hela staden. Källa: EPS per den sista december 2019-2021. 65+ per sdf.

### Befolkningsutveckling

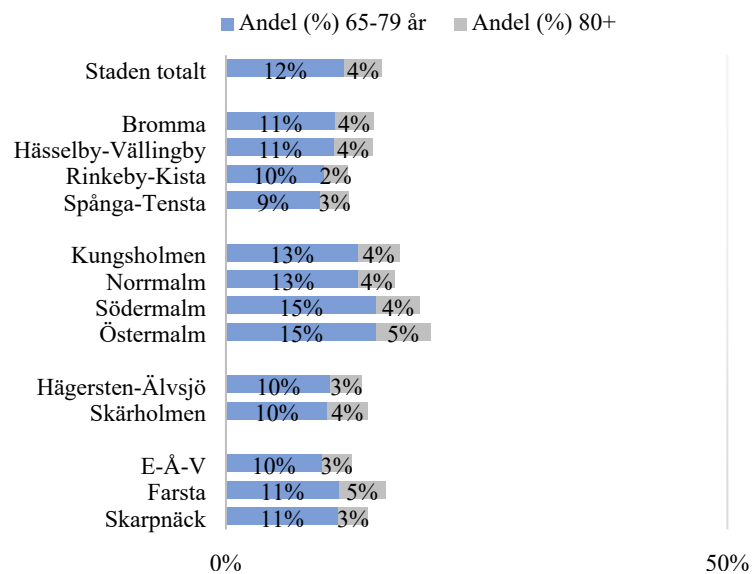
För stadsdelsförvaltningarna kommer ökningen av antalet äldre medföra olika slags utmaningar avseende äldreomsorgsinsatser. Utvecklingen visar att gruppen 80 år och äldre har störst inverkan på behoven av omsorg. Fram till 2025 beräknas gruppen 80 år och äldre öka med 9 400 personer och fram till 2040 förväntas en fördubbling av åldersgruppen jämfört med i dag.



Omsorgstagare perioden 2012–2020 samt prognos 2021–2040. Källa: Sweco hela staden. Källa: EPS per den sista december 2019–2021. 65+ per sdf.

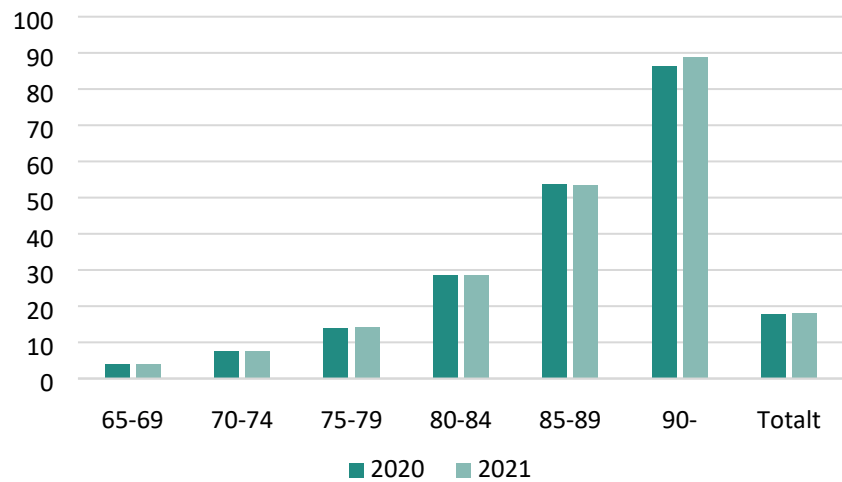
### Andel äldre per stadsdelsområde

Andelen personer över 65 år i Stockholms stad utgjorde drygt 16 procent av befolkningen år 2021. (15%, 2020) I Hässelby-vällingby var andelen oförändrad jämfört med år 2020.



Andelen (%) äldre i befolkningen per stadsdelsområde 2021. Källa: Sweco EPS.

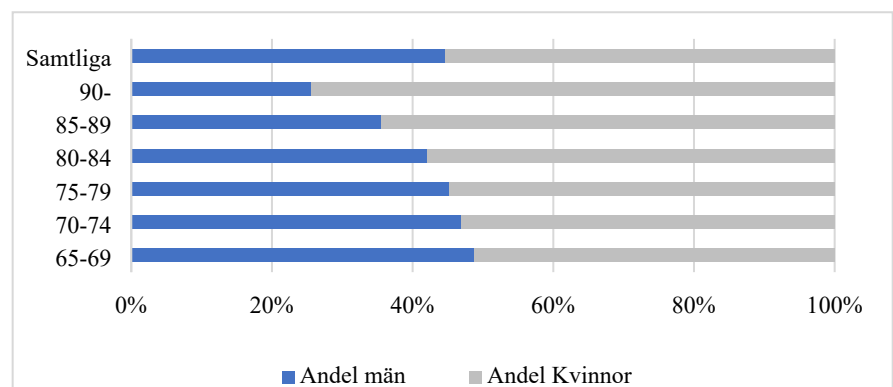
## Andel äldre med beslut om äldreomsorg i stockholm stad



Andelen med beslut om äldreomsorg uppdelat på ålder oktober 2020 och 2021 Stockholms stad. Källa: Sweco.

## Andel Kvinnor respektive män

Skillnaden mellan andelen kvinnor och män ökar med stigande ålder i Stockholms stad. I den lägsta åldersgruppen, 65-69 år var hälften kvinnor och hälften män medan det i den högsta åldersgruppen, 90 år och äldre, var en fjärdedel män och resten kvinnor.

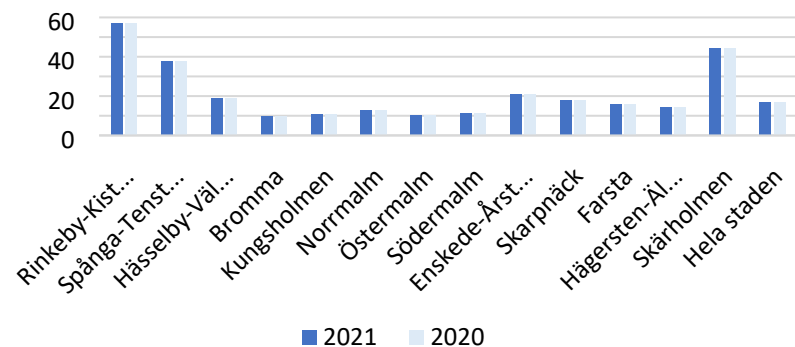


Figur 1. Andel (%) kvinnor och män per åldersgrupp 2021. Källa: Sweco EPS per den sista i månaden.

## Utomnordisk härkomst 2020 och 2021

Andelen äldre med utomnordisk härkomst varierade mellan stadsdelsförvaltningarna. I Hässelby– Vällingby var andelen oförändrad jämfört med tidigare år 2019/2020.

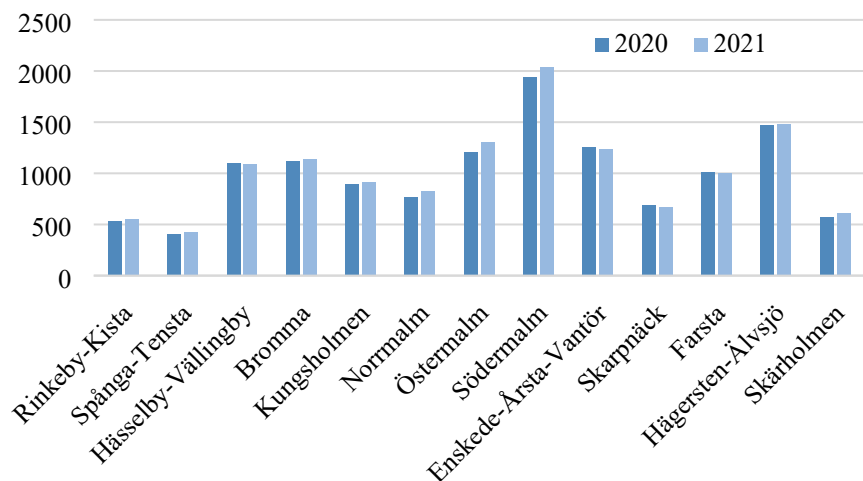
% Andel med utomnordisk härkomst 2020 och 2021



Andel bland personer 65 år eller äldre med utomnordisk härkomst per stadsdelsförvaltning dec 2020 och 2021. Källa: Sweco EPS per den sista i månaden

### Hemtjänst, antal verkställda beslut 2020-2021

Hemtjänst är den vanligaste insatsen inom äldreomsorgen i snitt är det nära sju av tio äldreomsorgstagare som har hemtjänst. Totalt hade 13 311 personer i Stockholms stad ett beslut om hemtjänst i oktober 2021. Till följd av den pågående pandemin 2020 skedde en minskning i antalet verkställda beslut, en av orsakerna var att flera valde att ha insatsen vilande på grund av oro för att bli smittade. I Hässelby- Vällingby har antalet verkställda beslut varit oförändrat 2021 till skillnad från majoriteten i staden där det har skett en mindre ökning.

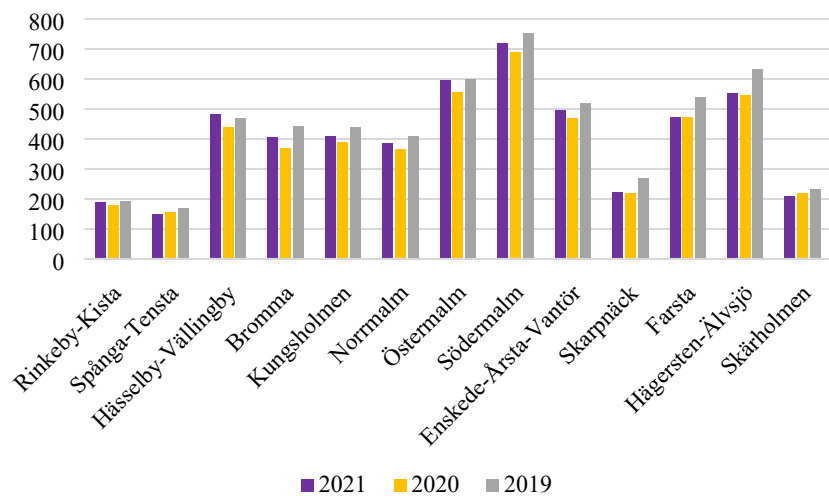


Antal verkställda beslut om hemtjänst bland personer 65 år eller äldre per stadsdelsnämnd. Källa: Sweco, mätmånad oktober

### Vård och omsorgsboende, antal verkställda beslut 2020-2021

Antal belagda platser i vård- och omsorgsboende i oktober 2021 var det totalt 5 294 personer som bodde på vård- och omsorgsboende. Antal beslut per stadsdelsförvaltning varierade efter omfattning och sammansättning i populationen. I Hässelby- Vällingby skedde en ökning av antal verkställda beslut från 367 till 405 från 2020 till

2021 till skillnad från år 2019-2020 då antalet minskade som en följs av pandemin.



Antal verkställda beslut om vård- och omsorgsboende bland personer 65 år eller äldre 2019 - 2021 per stadsdelsnämnd. Källa: Sweco mätmånad oktober.

## Ärendets beredning

Ärendet har beretts inom avdelningen för äldreomsorg.

## Förvaltningens synpunkter och förslag

Årsrapportens identifierade utvecklingsområden utgör en grund för fortsatta beslut, verksamhetsplanering och utveckling inom avdelningen för äldreomsorg 2023. Ett flertal utvecklingsområden som framgår av årsrapporten 2021 identifierades år 2020 och utgör en grund för årets verksamhetsplanering 2022.

Susanna Halldin Olsson  
Stadsdelsdirektör  
Hässelby-Vällingby  
stadsdelsförvaltning

Eva Frykler  
Avdelningschef  
Hässelby-Vällingby  
stadsdelsförvaltning

## Bilagor

1. Äldreomsorgens årsrapport 2021

## **Attesterat av**

Detta dokument har godkänts digitalt av följande personer:

<b>Namn</b>	<b>Datum</b>
Susanna Halldin Olsson, Stadsdelsdirektör	2022-05-03
Eva Frykler, Avdelningschef	2022-05-03