

Instruktion för ansökan av budgetjusteringar för särskilda ändamål

Bilaga 3

I samband med verksamhetsplan och under året finns möjligheter att söka budgetjusteringar för vissa särskilda ändamål.

Övergripande information

- CM2 avser driftåtgärder och CM4 avser investeringsåtgärder
- Notera att respektive flik kan ha egna specifika instruktioner.
- Om nämnden ansöker om budgetjustering för flera projekt från samma CM-pott ska nämnden själv kopiera ytterligare flikar för det ansökningsförfarandet.
 - Flikar som inte fylls i ska tas bort - Ansökningarna ska vara fullständigt ifyllda
- På fliken Sammanställning ansökningar finns stöd för att sammanställa totalt ansökt belopp med hjälp av referenser till de olika flikarna, raderna kan kopieras om flera ansökningar görs inom samma ändamål

Samtliga ansökningar om budgetjustering görs genom:

1. Ansökan i denna excel-fil

- Excel-filen ska biläggas ärendet i ILS-webb enligt tidplan

2. Beslutssats i nämndens ärende

- Det ska framgå om budgetjusteringen avser kostnader (drift) eller utgifter (investering)
- Det ska framgå vilket ändamål budgetjusteringen avser (exempelvis aktivitetscenter eller klimatinvesteringar)
- Det ska framgå vilket belopp nämnden ansöker budgetjustering för

3. Kortfattad summering under rubriken Budgetjusteringar i ärendet

- Det ska framgå om budgetjusteringarna som beskrivs avser investering eller drift

4. Registrering i Agresso

- Ansökningar ska vara uppdelade per post och får inte klumpas ihop
- Beloppen ska registreras som miljontal med en decimal
- Ansökningar som avser driftmedel ska separeras från ansökningar som avser investeringsmedel
- De förvaltningar som begär budgetjusteringar ska registrera dem i versionen Prognos. I fältet Budgetnummer ska beloppsvärde BJxx registreras (byt ut xx till den månad då ansökan görs)
- Investeringar ska läsas in med projekt 9
- Drift ska läsas in med projekt 1
- Det ska framgå av inläsningen vad ansökan avser



Sammanställning nämndens ansökningar

Budgetjusteringar för driftåtgärder

Fliknamn

Lokala åtgärdsprogram, vatten

Biologisk mångfald 2

Biologisk mångfald 3

Demokrati och MR

Demokrati och MR 2

Demokrati och MR 3

Nämndens totalt ansökta budgetjusteringar för driftåtgärder

Budgetjusteringar för investeringsåtgärder

Fliknamn

Klimatinvesteringar 1

Klimatinvesteringar 2

Klimatinvesteringar 3

Trygghetsinvesteringar

Biologisk mångfald 1

Naturresevat

Nämndens totalt ansökta budgetjusteringar för investeringsåtgärder

Projektnamn	Belopp
Förbättrad livsmiljö för amfibier i Räcksta träsk	0,1
Plantering av blommande växter i Grötfatet del 2	0,2
Naturvårdsgallring runt ekar och tallar	1,5
Utveckla nya uppsökande och lotsande arbetssätt för nyanlända	0,5
Förstärkt handledning och samordning av Stockholmsjobb på stadsdelsförvaltningen	0,4
Öka barn och ungas möjligheter till en aktiv fritid genom att genomföra en medborgarbudget för att utrusta inköpta Piffib	0,2
	2,9

Projektnamn	Belopp
Byte till mer energieffektiva vitvaror	3,5
trädplantering intill förskolegårdar och lekparker	0,3
kombinerad vattenavrinning och vattenlek vid Lövstabadet	0,5
Inköp och installation av Piffi	0,2
Plantering av blommande växter i Grötfatet del 1	1,9
Belysning i Grimsta naturreservat	2
	8,4

Lokalt åtgärdsprogram för vattenförekomster (drift och investeringar)

Samtliga nämnder kan ansöka om budgetjustering för genomförande av de åtgärder som föreslås i de lokala åtgärdsprogrammen eller andra relevanta åtgärder som bidrar till att uppnå det övergripande målet om god vattenstatus.

Ansökan om budgetjustering i samband med:

Verksamhetsplan

Sökande nämnd:

Hässelby-Vällingby stadsdelsnämnd

Kontaktperson:

Hanna Fürstenberg Danielson

Roll:

strateg

Telefon:

850804264

Epost:

hanna.furstenberg.danielson@stockholm.se

Namn på projekt:

Förbättrad livsmiljö för amfibier i Räcksta träsk

Ansökan avser:

Driftmedel

Sökt belopp (mnkr)

0,1 mnkr

0,1

1. Projektbeskrivning

Ansökan ska innehålla en tydlig beskrivning av den tänkta åtgärden med mål och syfte.

1.1 Projektets mål och syfte

Råcksta träsk uppnår inte god vattenstatus, främst på grund av tillförsel av näringsämnen och föroreningar via dagvattenavrinning. Vatten från Råcksta träsk avrinner till Fiskarfjärden i Mälaren, som ingår i Östra Mälarens vattenskyddsområde. Aktuell projekt syftar till att förbättra vattenkvaliteten samt förbättra förutsättningarna för de amfibier som har Råcksta Träsk som sin livsmiljö genom att gallra i växtbeståndet i de nya groddammarna. Framförallt behöver kaveldun bekämpas, men även vass och näckrosor behöver ryckas och röjas. Vasskörd listas i åtgärdsplanen för Råcksta träsk som en "övrig åtgärd" med biotopvårdande effekter. Åtgärden bidrar även till synergieffekter med arbetet med att nå god vattenstatus i Råcksta träsk, genom minskad näringsbelastning.

1.2 Koppling till handlingsplan för god vattenstatus eller lokalt åtgärdsprogram för vattenförekomst

I genomförandeplanen tillhörande Lokalt ÅtgärdsProgram för Råcksta träsk beskrivs vasskörd som en biotopvårdande åtgärd som kan bidra med att reducera näringsämnen från sjön vilket därmed bidrar till arbetet med att nå god vattenstatus. Åtgärden har även synergieffekter för den biologiska mångfalden, då en näringsämnesreduktion kan öka förekomsten av undervattensväxter - vilket, tillsammans med mer öppet vatten och gallrade vassluckor, även kan gynna biodiversiteten gällande trollsländor och fåglar.

1.3 Effekter på vattenstatus

Fyll i under de rubriker som är relevanta för ansökan. Effekten ska vara mätbar, och det är därför viktigt att så långt det är möjligt ha ett startmått så att den totala effekten kan beräknas. Finns ingen data behöver anledning anges samt beskrivning ges hur utsläppseffekten eller förbättringarna ska redovisas. Ett exempel kan vara att bedöma hur stor utsläppsminskningen av fosfor är.

Åtgärden utvärderas genom okulär besiktning av antal amfibier efter genomförande av åtgärd. Tidigare besiktningar har visat på mycket få synliga amfibier i träsket innan åtgärd.

1.4 Andra nyttor

Beskriv andra miljönyttor, effekter på trygghet, social hållbarhet etc.

Åtgärden förväntas även medföra ett ökat siktdjup i vattnet, vilket bidrar med ökade upplevelsevärden samt pedagogiska värden när djurlivet blir lättare att iaktta. Ett ökat antal amfibier kan även bidra till att bekämpa bland annat myggor, vilka väntas öka i antal som följd av ett blötare klimat.

Åtgärden är en del i ett bredare arbete med mål att uppnå god vattenstatus. Målet bidrar till viktiga ekosystemtjänster såsom exempelvis ökade möjligheter till rekreation genom promenader, bad, estetiska värden samt vattenrening och flödesutjämning. God status medför även att biologiska mångfalden stärks, som är en förutsättning för flertalet ekosystemtjänster.

1.5 Nya arbetssätt eller innovation

Beskriv eventuella nya arbetssätt eller inslag av innovation i projektet.

Åtgärden utförs enligt redan etablerade och effektiva metoder.

1.6 Uppföljning och utvärdering

Beskriv hur och när uppföljningen och utvärderingen av insatsen ska göras.

Åtgärden följs upp och utvärderas kontinuerligt under drift, om nödvändigt tas stöd av ekolog från miljöförvaltningen eller annan lämplig expertis. Användningen av de tilldelade medlen samt resultat beskrivs i samband med verksamhetsberättelsen.

2. Tidplan

Ansökan ska innehålla en tidplan med insatsens genomförande från start till uppföljning och slutredovisning.

Insatsen ska vara genomförd under innevarande år.

Q1: planering och upphandling, Q2-Q3: genomförande, Q4: utvärdering och redovisning

Ansökan ska redovisa insatsens totala investering uppdelat på relevanta kostnadsposter. Eventuell egen medfinansiering redovisas och extern medfinansiering redovisas i förekommande fall. Om insatsen till del ska genomföras av annan nämnd eller bolagsstyrelse ska denna del specificeras.

Kostnad 100 000 kr, driftmedel.

4. Påverkan på framtida driftkostnader

Av ansökan ska det framgå om och/eller hur insatsen kan förväntas påverka nämndens eller annan nämnd/styrelses framtida driftutgifter/kostnader, inklusive kapitalkostnader.

Åtgärden innebär endast en ökad kostnad vid genomförande och beräknas minska driftskostnaderna i längden.

5. Projektansökan har stämts av med styrgruppen för god vattenstatus

Dialog har förts med miljöförvaltningen gällande åtgärden. Åtgärden är även rekommenderad av groddjursexpert.

4.1 Eventuell kommentar från styrgruppen för god vattenstatus

6. Övriga upplysningar

Klicka här för att ange text.



Stockholms
stad

7. Bilagor

Klicka här för att ange text.

Biologisk mångfald - drift och investering

Stadsdelsnämnderna kan söka investeringsmedel för åtgärder som bidrar till genomförande av de stadsdelsvisa åtgärdsförslag för biologisk mångfald.

Ansökan om budgetjustering i samband med:

Verksamhetsplan

Sökande nämnd:

Hässelby-Vällingby stadsdelsnämnd

Kontaktperson:

Hanna Fürstenberg Danielson

Roll:

strateg

Telefon:

850804264

Epost:

hanna.furstenberg.danielson@stockholm.se

Namn på projekt:

Plantering av blommande växter i Grötfatet del 1

Ansökan avser:

Investeringsmedel

Sökt belopp (mnkr):

1,9 mnkr investering

1,9

1. Projektbeskrivning

Ansökan ska innehålla en tydlig beskrivning av den tänkta åtgärden med mål och syfte.

1.1 Projektets mål och syfte

Parken Grötfatet ligger inom Nälsta-Vällingby-Grimstastråket som binder ihop Grimsta naturreservat med Nälstastråket. I dagsläget är planteringarna i parken inte tillräckligt klimatanpassade och har därför påverkats av det varmare vädret bland annat. Med hänsyn till detta behöver planteringarna kompletteras och förstärkas med torktåliga växter (exempelvis Stäppsalia, Backtimjan och Isop). För att främja förutsättningarna för pollinatörer, och därigenom den biologiska mångfalden, föreslås planteringarna även kompletteras med blommande buskar och träd. Även bostäder för pollinatorerna, såsom insektshotell, föreslås anläggas för att gynna stadens prioriterade artgrupper.

1.2 Koppling till stadsdelsvist åtgärdsförslag för biologisk mångfald

Beskriv koppling till stadsdelsvist åtgärdsförslag för biologisk mångfald och var åtgärden ligger. Bifoga gärna kartbild.

Åtgärden är i linje med Stadsdelsvist åtgärdsförslag för biologisk mångfald för Hässelby -Vällingby och Bromma från november 2022. De plats specifika åtgärdsförslagen som staden tagit fram för Grötfatet fokuserar på växter, pollinatörer, och insekter och föreslår bland annat kompletterande planteringar och insektshotell.

1.3 Andra nyttor

Beskriv andra miljönyttor som klimat, effekter på trygghet, social hållbarhet etc.

Fler pollinatörer medför även att bärbuskar o.dyl bär mer frukt, vilket är en resurs för såväl fåglar och djur som för människor. Ökad lokal födoproduktion minskar också sårbarheten vid en eventuell framtida kris exempelvis. Vidare medför blommande växter även ökade upplevelsevärden för besökare på platsen.

1.4 Nya arbetssätt eller innovation

Beskriv eventuella nya arbetssätt eller inslag av innovation i projektet.

Åtgärden utförs enligt redan etablerade och effektiva metoder.

1.5 Uppföljning och utvärdering

Beskriv hur och när uppföljningen och utvärderingen av insatsen ska göras.

Åtgärden följs upp och utvärderas kontinuerligt under drift, om nödvändigt tas stöd av ekolog från miljöförvaltningen eller annan lämplig expertis. Användningen av de tilldelade medlen samt resultat beskrivs i samband med verksamhetsberättelsen.

2. Tidplan

Ansökan ska innehålla en tidplan med insatsens genomförande från start till uppföljning och slutredovisning. Insatsen ska vara genomförd under innevarande år.

Q1: planering och upphandling, Q2-Q3: genomförande, Q4: utvärdering och redovisning

Ansökan ska redovisa insatsens totala investering uppdelat på relevanta kostnadsposter. Eventuell egen medfinansiering redovisas och extern medfinansiering redovisas i förekommande fall. Om insatsen till del ska genomföras av annan nämnd eller bolagsstyrelse ska denna del specificeras.

Total kostnad för åtgärd 2,1 mnkr, varav: växter 600 tkr, plantering 300 tkr schaktning, förbättring och anläggning av nya växtbäddar inklusive kantsten 700tkr, fågelholkar, fladdermus holkar och insekthotell 150 tkr samt projektering 150 tkr. Garantiskötsel 200 tkr. (garantiskötsel 0,2 mnkr sökes separat som drift)

4. Påverkan på framtida driftkostnader

Av ansökan ska det framgå om och/eller hur insatsen kan förväntas påverka nämndens eller annan nämnd/styrelses framtida driftutgifter/kostnader, inklusive kapitalkostnader.

Åtgärden innebär något förhöjda driftskostnader, men bedöms rymmas inom budget. Nyttan anses överväga driftkostnadsökningen.

5. Projektansökan har stämts av med naturmiljöenheten på miljöförvaltningen

Dialog om föreslagna åtgärder har förts med ekolog Viveca Jansson på miljöförvaltningen.

5.1 Eventuell kommentar från naturmiljöenheten

Klicka här för att ange text.

6. Övriga upplysningar

Klicka här för att ange text.

7. Bilagor

Klicka här för att ange text.

Biologisk mångfald - drift och investering

Stadsdelsnämnderna kan söka investeringsmedel för åtgärder som bidrar till genomförande av de stadsdelsvisa åtgärdsförslag för biologisk mångfald.

Ansökan om budgetjustering i samband med:

Verksamhetsplan

Sökande nämnd:

Hässelby-Vällingby stadsdelsnämnd

Kontaktperson:

Hanna Fürstenberg Danielson

Roll:

strateg

Telefon:

850804264

Epost:

hanna.furstenberg.danielson@stockholm.se

Namn på projekt:

Plantering av blommande växter i Grötfatet del 2

Ansökan avser:

Driftmedel

Sökt belopp (mnkr):

0,2

0,2

1. Projektbeskrivning

Ansökan ska innehålla en tydlig beskrivning av den tänkta åtgärden med mål och syfte.

1.1 Projektets mål och syfte

Parken Grötfatet ligger inom Nälsta-Vällingby-Grimstastråket som binder ihop Grimsta naturreservat med Nälstastråket. I dagsläget är planteringarna i parken inte tillräckligt klimatanpassade och har därför påverkats av det varmare vädret bland annat. Med hänsyn till detta behöver planteringarna kompletteras och förstärkas med torktåliga växter (exempelvis Stäppsalia, Backtimjan och Isop). För att främja förutsättningarna för pollinatörer, och därigenom den biologiska mångfalden, föreslås planteringarna även kompletteras med blommande buskar och träd. Även bostäder för pollinatörerna, såsom insektshotell, föreslås anläggas för att gynna stadens prioriterade artgrupper.

Kontakt naturmiljöenheten vid r
naturmiljoenheten@stockholm.se

Kontaktperson vid stadsledning
ida.folkesson@stockholm.se

1.2 Koppling till stadsdelsvist åtgärdsförslag för biologisk mångfald

Beskriv koppling till stadsdelsvist åtgärdsförslag för biologisk mångfald och var åtgärden ligger. Bifoga gärna kartbild.

Åtgärden är i linje med Stadsdelsvist åtgärdsförslag för biologisk mångfald för Hässelby -Vällingby och Bromma från november 2022. De platsspecifika åtgärdsförslagen som staden tagit fram för Grötfatet fokuserar på växter, pollinatörer, och insekter och föreslår bland annat kompletterande planteringar och insekshotell.

1.3 Andra nyttor

Beskriv andra miljönyttor som klimat, effekter på trygghet, social hållbarhet etc.

Fler pollinatörer medför även att bärbuskar o.dyl bär mer frukt, vilket är en resurs för såväl fåglar och djur som för människor. Ökad lokal födoproduktion minskar också sårbarheten vid en eventuell framtida kris exempelvis. Vidare medför blommande växter även ökade upplevelsevärden för besökare på platsen.

1.4 Nya arbetssätt eller innovation

Beskriv eventuella nya arbetssätt eller inslag av innovation i projektet.

Åtgärden utförs enligt redan etablerade och effektiva metoder.

1.5 Uppföljning och utvärdering

Beskriv hur och när uppföljningen och utvärderingen av insatsen ska göras.

Åtgärden följs upp och utvärderas kontinuerligt under drift, om nödvändigt tas stöd av ekolog från miljöförvaltningen eller annan lämplig expertis. Användningen av de tilldelade medlen samt resultat beskrivs i samband med verksamhetsberättelsen.

2. Tidplan

Ansökan ska innehålla en tidplan med insatsens genomförande från start till uppföljning och slutredovisning. Insatsen ska vara genomförd under innevarande år.

Q1: planering och upphandling, Q2-Q3: genomförande, Q4: utvärdering och redovisning

Ansökan ska redovisa insatsens totala investering uppdelat på relevanta kostnadsposter. Eventuell egen medfinansiering redovisas och extern medfinansiering redovisas i förekommande fall. Om insatsen till del ska genomföras av annan nämnd eller bolagsstyrelse ska denna del specificeras.

Total kostnad för åtgärd 2,1 mnkr, varav: växter 600 tkr, plantering 300 tkr schaktning, förbättring och anläggning av nya växtbäddar inklusive kantsten 700tkr, fågelholkar, fladdermus holkar och insekthotell 150 tkr samt projektering 150 tkr. Garantiskötsel 200 tkr. (Investeringsmedel sökes separat om 1,9 mnkr)

4. Påverkan på framtida driftkostnader

Av ansökan ska det framgå om och/eller hur insatsen kan förväntas påverka nämndens eller annan nämnd/styrelses framtida driftutgifter/kostnader, inklusive kapitalkostnader.

Åtgärden innebär något förhöjda driftskostnader, men bedöms rymmas inom budget. Nyttan anses överväga driftkostnadsökningen.

5. Projektansökan har stämts av med naturmiljöenheten på miljöförvaltningen

Dialog om föreslagna åtgärder har förts med ekolog Viveca Jansson på miljöförvaltningen.

5.1 Eventuell kommentar från naturmiljöenheten

Klicka här för att ange text.

6. Övriga upplysningar

Klicka här för att ange text.

7. Bilagor

Klicka här för att ange text.

miljöförvaltningen

gskontoret:

Biologisk mångfald - drift och investering

Stadsdelsnämnderna kan söka investeringsmedel för åtgärder som bidrar till genomförande av de stadsdelsvisa åtgärdsförslag för biologisk mångfald.

Ansökan om budgetjustering i samband med:

Verksamhetsplan

Sökande nämnd:

Hässelby-Vällingby stadsdelsnämnd

Kontaktperson:

Hanna Fürstenberg Danielson

Roll:

strateg

Telefon:

850804264

Epost:

hanna.furstenberg.danielson@stockholm.se

Namn på projekt:

Naturvårdsgallring runt ekar och tallar

Ansökan avser:

Driftmedel

Sökt belopp (mkr):

Avrundat till närmsta hundratusental.

1,5

1. Projektbeskrivning

Ansökan ska innehålla en tydlig beskrivning av den tänkta åtgärden med mål och syfte.

1.1 Projektets mål och syfte

Kontakt naturmiljöenheten vid r
naturmiljoenheten@stockholm.se

Kontaktperson vid stadsledning
ida.folkesson@stockholm.se

Ansökan avser medel för att röja kring gamla ekar samt vissa tallar i utpekade lägen. Syftet är att öka solbelysningen kring träden vilket förlänger trädens livslängd samt gynnar ek- och tallevande arter, såsom ekoxar och andra skalbaggar. Åtgärden är i linje med Stadsdelsvist åtgärdsförslag för biologisk mångfald för Hässelby -Vällingby och Bromma från november 2022, där friställning av gamla, vidkroniga träd har pekats ut som en viktig åtgärd för att stärka ek- och tallmiljöerna samt öka artrikedomen.

I Hässelby-Vällingby finns ett flertal kärnområden för eklevande arter med möjliga spridningsområden. Koncentrationen av ekområden är störst i den mälarnära zonen. Det största är området kring Riddersvik och Lövsta backar/ängar. Kring Nälstastråket, i utbredning från Spånga till Räcksta, finns också flera mindre områden med mycket ek. I ytterkanterna av Grimstaskogen finns mindre ekområden där området kring Maltesholmsbadet tillsammans med jätteeckar i Maltesholmsstråket bildar ett större kärnområde för eklevande arter. I Grimsta naturreservat finns också några av Stockholms största jätteeckar. Miljöer för barrskogslevande arter är inte lika spridda över stadsdelsområdet som ekmiljöerna är, men är väl sammanhållna i Grimstaskogen, Karl Bondes skog och delar av Lövsta-Kyrkhamn. Det är till dessa utpekade ek- och tallmiljöer åtgärden främst koncentreras. (Se bifogade kartbilder för exakta platser.)

Klicka här för att fylla i ytterligare text om fältet ovan inte räcker

1.2 Koppling till stadsdelsvist åtgärdsförslag för biologisk mångfald

Beskriv koppling till stadsdelsvist åtgärdsförslag för biologisk mångfald och var åtgärden ligger. Bifoga gärna kartbild.

Arter knutna till gamla ekar och tallar är prioriterade arter enligt handlingsplanen. I SÅF för Hässelby-Vällingby pekas friställning av solitära ekar ut som en viktig åtgärd för att stärka ek samt eklevande arter i vissa ekmiljöer. Detsamma gäller även för solitära gamla tallar i utpekade lägen, då flera tallevande arter gynnas av äldre och solbelysta träd. Åtgärden är således i linje med Stadsdelsvist åtgärdsförslag för biologisk mångfald.

Klicka här för att fylla i ytterligare text om fältet ovan inte räcker

1.3 Andra nyttor

Beskriv andra miljönyttor som klimat, effekter på trygghet, social hållbarhet etc.

Röjning av buskvegetation kan även medföra ökad upplevd trygghet i vissa lägen då sikten förbättras exempelvis.

Klicka här för att fylla i ytterligare text om fältet ovan inte räcker

1.4 Nya arbetssätt eller innovation

Beskriv eventuella nya arbetssätt eller inslag av innovation i projektet.

Åtgärden utförs enligt redan etablerade och effektiva metoder.

Klicka här för att fylla i ytterligare text om fältet ovan inte räcker

1.5 Uppföljning och utvärdering

Beskriv hur och när uppföljningen och utvärderingen av insatsen ska göras.

Åtgärden kommer följas upp och utvärderas kontinuerligt under drift, om nödvändigt tas stöd av ekolog från miljöförvaltningen eller annan lämplig expertis. Användningen av de tilldelade medlen samt resultat beskrivs i samband med verksamhetsberättelsen.

Klicka här för att fylla i ytterligare text om fältet ovan inte räcker

2. Tidplan

Ansökan ska innehålla en tidplan med insatsens genomförande från start till uppföljning och slutredovisning. Insatsen ska vara genomförd under innevarande år.

Q1: planering och upphandling, Q2-Q3: genomförande, Q4: utvärdering och redovisning

Ansökan ska redovisa insatsens totala investering uppdelat på relevanta kostnadsposter. Eventuell egen medfinansiering redovisas och extern medfinansiering redovisas i förekommande fall. Om insatsen till del ska genomföras av annan nämnd eller bolagsstyrelse ska denna del specificeras.

Naturvårdsgallring: 1 500 000 kr, driftmedel

4. Påverkan på framtida driftkostnader

Av ansökan ska det framgå om och/eller hur insatsen kan förväntas påverka nämndens eller annan nämnd/styrelses framtida driftutgifter/kostnader, inklusive kapitalkostnader.

Åtgärden innebär något förhöjda driftkostnader, men bedöms rymmas inom budget. Nyttan anses överväga driftkostnadsökningen.

5. Projektansökan har stämts av med naturmiljöenheten på miljöförvaltningen

Dialog om föreslagna åtgärder har förts med ekolog Viveca Jansson på miljöförvaltningen.

5.1 Eventuell kommentar från naturmiljöenheten

Klicka här för att ange text.

6. Övriga upplysningar

Klicka här för att ange text.

7. Bilagor

Läge 1, Grimsta:



Läge 3, Grimsta:



Läge 5, Ådalen:





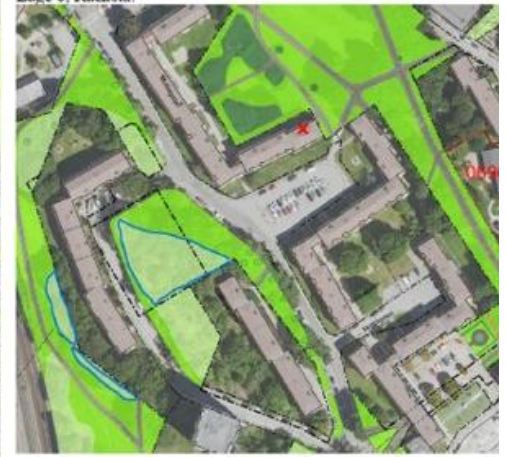
Läge 2, Grimsta:



Läge 4, Grimsta:



Läge 6, Räcksta:



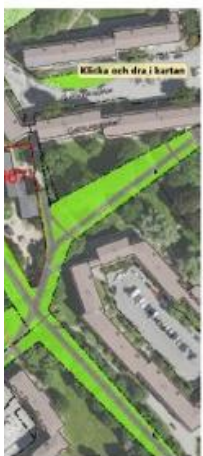
miljöförvaltningen

gskontoret:





© 2014 Google



Klicka och dra i kartan

Klimatinvesteringar - investering

Information om klimatinvesteringar finns på intranätet:
Klimatinvesteringsmedel - Stockholms stads intranät

Kontakt stadsledningskontoret:
klimatinvesteringar@stockholm.se

Ansökan om budgetjustering i samband med:

Sökande nämnd:

Hässelby-Vällingby stadsdelsnämnd

Kontaktperson:

Zafer Yilmaz

Roll:

Lokalintendent

Telefon:

08-50804699

Epost:

zafer.yilmaz@stockholm.se

Namn på projekt:

Byte till mer energieffektiva vitvaror

Sökt belopp (mnkr)

3 530 000 kr

3,5

1. Projektbeskrivning

1.1 Projektets mål och syfte

Läs under punkt 1.3

1.2 Koppling till relevant styrdokument

Insatsen bidrar till att förvaltningen kan nå följande mål i miljöprogrammet: Minskade växthusgasutsläpp – högst 105 000 ton CO₂e från stadens verksamheter och effektiv energianvändning som i sin tur kopplar till mål avseende energianvändning i stadens klimathandlingsplan 2020-2023 samt minskning av koldioxidutsläpp i handlingsplan för klimatanpassning 2022–2025.

1.3 Beskrivning av vald lösning med motivering

Byte av äldre energislukande vitvaror ska ersättas med mer energieffektiva vitvaror. Det kommer att generera en minskad elförbrukning, fjärrvärmebehov och minskad effektbehov samt CO₂-reduktion. Erhållna medel kommer att hjälpa förvaltningen med målet att minska energianvändningen med minst 10 procent under mandatperioden.

1.4 Beräkning av CO₂-reduktion eller effekt av klimatanpassning

Beräkningar som genomförts tillsammans med stadens energicentrum visar att CO₂ utsläpp innan genomförd insats är 26 516 kg CO₂/år medan den efter genomförd klimatinvestering kommer att hamna på 8 900 kg CO₂/år. Minskningen blir 17 602 CO₂/år.

1.5 Andra nyttor

Exempelvis är den nya utrustningen mer skonsammare mot kläder vilket ökar hållbarheten samtidigt som det ställs högre krav på bullernivåer på nyare utrustning vilket kan leda till minskad inomhusbuller för våra mest sårbara invånare då investeringen är kopplad till vitvaror inom förskoleverksamheten.

1.6 Nya arbetssätt eller innovation

Beskriv eventuella nya arbetssätt eller inslag av innovation i projektet.

Klicka här för att ange text.

Klicka här för att fylla i ytterligare text om fältet ovan inte räcker

1.7 Uppföljning och utvärdering

Uppföljning och utvärdering genomförs i samband med T1 och ev. T2.

2. Tidplan

Om klimatinvesteringsmedel erhålls är förvaltningens plan att göra denna investering första kvartalet 2024 med målet om att kunna göra en uppföljning i samband med rapportering av T1 och slut redovisning i T1 alternativt T2.

3. Beskrivning av utgifter och eventuell medfinansiering

Projektets totala budget inklusive kostnad för installation, avemballering samt bortforsling är drygt 3 530 000 kr och ska i sin helhet finansieras med klimatinvesteringsmedel.

Klicka här för att ange text.

Klicka här för att fylla i ytterligare text om fältet ovan inte räcker

Klimatinvesteringar - investering

Information om klimatinvesteringar finns på intranätet:
Klimatinvesteringsmedel - Stockholms stads intranät

Kontakt stadsledningskontoret:
klimatinvesteringar@stockholm.se

Ansökan om budgetjustering i samband med:

Verksamhetsplan

Sökande nämnd:

Hässelby-Vällingby stadsdelsnämnd

Kontaktperson:

Hanna Fürstenberg Danielson

Roll:

strateg

Telefon:

850804264

Epost:

hanna.furstenberg.danielson@stockholm.se

Namn på projekt:

trädplantering intill förskolegårdar och lekparker

Sökt belopp (mnkr)

Avrundat till närmsta hundratusental

0,3

1. Projektbeskrivning

Ansökan ska innehålla en tydlig beskrivning av den tänkta åtgärden med mål och syfte.

1.1 Projektets mål och syfte

Projektet syftar till att plantera nya träd på kommunal parkmark i anslutning till kommunala förskolor, i de lägen där det finns en identifierad risk för så kallade värmeöar, så att träden kan bidra med skugga och svalka under sommarmånaderna till de mest sårbara invånarna.

1.2 Koppling till relevant styrdokument

Kontakt vid stadsledningskontoret:
klimatinvesteringar@stockholm.se

Ange koppling till Stockholms stads klimathandlingsplan 2020-2023 eller Stockholm stads handlingsplan för klimatanpassning 2022-2025

Stockholm stads Klimathandlingsplan 2020-2023 anger att kompensationsåtgärder såsom kolsänkor är ett led för att staden ska kunna nå netto nollutsläpp eller klimatpositivitet till 2040. Träd fungerar som en sådan så kallad kolsänka genom att de omvandlar CO₂ ur atmosfären till syre, samtidigt som kol binds i biomassan. Genom plantering av nya träd kan koncentrationen av CO₂ i atmosfären aktivt minskas, och trädplantering kan därför fungera som kompensationsåtgärd till annan CO₂-utsläppande verksamhet.

1.3 Beskrivning av vald lösning med motivering

Träd medför flera ekosystemtjänster som kommer vara avgörande i kampen mot klimatförändringarna och de stigande temperaturer samt ökade nederbörds mängder som klimatförändringarna medför. Träd bidrar både med skuggning, vilket sänker temperaturen lokalt, samt med att binda CO₂ ur atmosfären (kolsänkor), vilket har en positiv effekt även på lång sikt. Träd suger även upp nederbörd genom sina rötter vilket kommer få en ökande betydelse i det blötare klimat som väntas. Med bakgrund av detta vill Stadsdelsförvaltningen plantera fler träd i valda lägen, där skuggningen framförallt kommer att gagna barn, utan att ta deras pedagogiska miljöer i anspråk.

1.4 Beräkning av CO₂-reduktion eller effekt av klimatanpassning

Om projektet avser ökad klimatnytta ska en kalkyl med beräkning av CO₂-reduktion från energicentrum redovisas FÖRE och EFTER investeringen.

Om projektet avser klimatanpassning – beskriv den risk som åtgärden avser att avhjälpa eller minska och vilken effekt åtgärden förväntas få på den identifierade risken kopplat till de platsspecifika förutsättningarna.

Ett genomsnittligt träd binder ca 25 kg koldioxid varje år, men variationen ligger någonstans på 10–40 kg per år. (enligt Zeromission)

En effekt av klimatförändringarna är stigande temperaturer samt ökad risk för extremväder, med både värmeböljor och ökade skyfall som följd. Träd bidrar med ökad skuggning i stadsmiljön och sänker därmed temperaturen lokalt, samt skyddar mot solens UV-strålning. Träden bidrar även till att minska klimatförändringarna på lång sikt genom att suga upp CO₂ ur atmosfären. Träden suger även upp nederbörd ur marken och minskar därmed riskerna för översvämning vid skyfall.

1.5 Andra nyttor

Beskriv andra miljönyttor som biologisk mångfald, riskreducering, effekter på trygghet och social hållbarhet etc.

Genom att plantera blommande bär- och fruktträd bidrar träden även till den biologiska mångfalden, genom att förbättra förutsättningarna för bland annat pollinerare och fåglar. Bär och frukter blir även en kostnadsfri resurs för invånarna, och minskar sårbarheten vid eventuella framtida kriser om matförsörjningen skulle påverkas.

Att avhjälpa så kallade värmeöar är även positivt för aktiveringen av platsen då en behagligare temperatur kan bidra till fler användare och därigenom en upplevd ökad trygghet och trivsel.

Träd har även en viss bullerreducerande effekt och kan fungera dämpande på oönskade ljud både från barnen och på barnen från omgivningen.

1.6 Nya arbetssätt eller innovation

Beskriv eventuella nya arbetssätt eller inslag av innovation i projektet.

Åtgärden utförs enligt redan etablerade och effektiva metoder.

1.7 Uppföljning och utvärdering

Beskriv hur och när uppföljningen och utvärderingen av insatsen ska göras.

Åtgärden följs upp och utvärderas kontinuerligt under drift, om nödvändigt tas stöd av ekolog från miljöförvaltningen eller annan lämplig expertis. Användningen av de tilldelade medlen samt resultat beskrivs i samband med verksamhetsberättelsen.

2. Tidplan

Ansökan ska innehålla en tidplan med insatsens genomförande från start till uppföljning och slutredovisning.

Insatsen ska vara genomförd under innevarande år.

Q1: planering och upphandling, Q2-Q3: genomförande, Q4: utvärdering och redovisning

Ansökan ska redovisa insatsens totala investering uppdelat på relevanta kostnadsposter. Eventuell egen medfinansiering redovisas och extern medfinansiering redovisas i förekommande fall. Om insatsen till del ska genomföras av annan nämnd eller bolagsstyrelse ska denna del specificeras.

Trädplantering vid förskola på Renfanegränd: 105 000 kr , trädplantering vid lekpark på Västergöksvägen: 155 000 kr

4. Påverkan på framtida driftkostnader

Av ansökan ska det framgå om och/eller hur insatsen kan förväntas påverka nämndens eller annan nämnd/styrelses framtida driftutgifter/kostnader, inklusive kapitalkostnader.

Åtgärden innebär minskade driftskostnader framgent, men bedöms inte rymmas inom budget.

5. Projektansökan har stämts av med stödfunktion

Klimatanpassningsstrateg

5.1 Eventuell kommentar från stödfunktion

Klicka här för att ange text.

6. Övriga upplysningar

Klicka här för att ange text.

7. Bilagor

Klicka här för att ange text.

pret:
e

Klimatinvesteringar - investering

Information om klimatinvesteringar finns på intranätet:

Klimatinvesteringsmedel - Stockholms stads intranät

Kontakt stadsledningskontoret:

klimatinvesteringar@stockholm.se

Ansökan om budgetjustering i samband med:

Verksamhetsplan

Sökande nämnd:

Hässelby-Vällingby stadsdelsnämnd

Kontaktperson:

Hanna Fürstenberg Danielson

Roll:

strateg

Telefon:

850804264

Epost:

hanna.furstenberg.danielson@stockholm.se

Namn på projekt:

kombinerad vattenavrinning och vattenlek vid Lövstabadet

Sökt belopp (mnr)

Avrundat till närmsta hundratusental

0,5

1. Projektbeskrivning

Ansökan ska innehålla en tydlig beskrivning av den tänkta åtgärden med mål och syfte.

1.1 Projektets mål och syfte

Kontakt vid stadsledningskontoret

klimatinvesteringar@stockholm.se

Hässelby-Vällingby har en lång strandlinje. Längs denna finns sektioner som är utsatta för erosion mot Mälaren enligt SGI:s kartunderlag. De värst drabbade sträckorna är sandstränder, som eroderar till följd av dagvattenavrinning från omgivningen. För att motverka detta på en av de värst utsatta sträckorna, vid Lövstabadet, vill stadsdelsförvaltningen installera en kombinerad vattenlek och vattenavrinning. En mindre anläggning med samma syfte finns redan på platsen, men avses ersättas med en som täcker hela den sträcka där vattnet avrinner.

Projektet syftar till att rikta dagvattenavrinningen bort från stranden så att sand inte sköljs med ut i Mälaren, samt tillföra en stimulerande och pedagogisk lekmiljö för barn och unga. Åtgärden ökar platsens vistelsevärden, även utanför badsäsongen och bidrar till en aktiverad kustlinje. Projektet är ett pilotprojekt där en ny metod för dagvattenhantering testas, som har positiva synergieffekter på platsens upplevelsevärden.

1.2 Koppling till relevant styrdokument

Ange koppling till Stockholms stads klimathandlingsplan 2020-2023 eller Stockholm stads handlingsplan för klimatanpassning 2022-2025

I Stockholm stads handlingsplan för klimatanpassning 2022-2025 har skyfalls- och dagvattenhantering framträdande plats, och där beskrivs att val av åtgärd ska ske bland annat utifrån följande prioriteringsgrund: "Åtgärder som ger en mångfunktionalitet och gestaltas väl för att skapa synergier utifrån platsens behov och förutsättningar..." Aktuell åtgärd skapar sådana synergier då en erosionsåtgärd samtidigt bidrar med en pedagogisk och stimulerande lekmiljö, och ökar platsens vistelsevärden även utanför badsäsongen.

Åtgärden är också indirekt i linje med Klimathandlingsplan 2020-2023 om att nå ett fossilfritt och klimatpositivt Stockholm, då åtgärden i förlängningen kan leda till färre transporter med sand till badplatserna, då åtgärdens genomförande ska leda till att sanden ligger kvar.

Åtgärden kan även kopplas till flera andra av Stockholms styrdokument. Exempelvis listas "Förbättrad vattenkvalitet i stadens sjöar, vattendrag och kustvatten" som ett delmål under de prioriterade målen för Stockholms miljö i Stockholms miljöprogram 2020-2023. I Stockholms dagvattenstrategi från 2015 anges också, under Mål för en hållbar dagvattenhantering, att "Dagvatten är en del av vattnets kretslopp i staden och ska användas som en resurs för att skapa attraktiva och funktionella inslag i stadsmiljön." Aktuell åtgärd är helt i linje med det målet, då dagvattnet används som en resurs för lek och lärande.

1.3 Beskrivning av vald lösning med motivering

Med den kombinerade vattenavrinningen/vattenleken angrips erosionsproblematiken uppströms, innan den når sanden. På det sättet behövs inte andra erosionsbekämpande lösningar, som exempelvis stenar eller gabioner för att hålla sanden på plats, såkallad strandskoning. Sanden ligger också kvar och behöver inte ersättas, vilket behövts tidigare i stor utsträckning. Åtgärden motverkar på så sätt en potentiell minskning av platsens estetiska värden, samtidigt som den höjer platsens upplevelsevärden genom att tillföra en stimulerande vattenlek till de barn och unga som besöker platsen.

1.4 Beräkning av CO2-reduktion eller effekt av klimatanpassning

Om projektet avser ökad klimatnytta ska en kalkyl med beräkning av CO2-reduktion från energicentrum redovisas FÖRE och EFTER investeringen.

Om projektet avser klimatanpassning – beskriv den risk som åtgärden avser att avhjälpa eller minska och vilken effekt åtgärden förväntas få på den identifierade risken kopplat till de plats specifika förutsättningarna.

Med ett förändrat klimat, och den ökade nederbörd och ökat antal stormar som det medför, förväntas erosion bli ett ökande problem. Föreslagen åtgärd avser att minska risken för erosion genom att dagvattnet hindras från att föra med sig sanden på stranden ut i Mälaren, vilket sker idag när vatten avrinner på platsen.

Erosionen gör att sanden måste ersättas (såkallad strandfodring) i dagsläget, vilket även medför tunga transporter till stranden. Föreslagen åtgärd motverkar detta behov.

1.5 Andra nyttor

Beskriv andra miljönyttor som biologisk mångfald, riskreducering, effekter på trygghet och social hållbarhet etc.

Föreslagen lösning bidrar till att platsens estetiska och upplevelsevärden bevaras och förhöjs då sanden på stranden hindras från att sköljas ut i vattnet samtidigt som en ny stimulerande lekmiljö tillförs.

1.6 Nya arbetssätt eller innovation

Beskriv eventuella nya arbetssätt eller inslag av innovation i projektet.

Åtgärden är ett pilotprojekt där ett nytt sätt att angripa dagvattenavrinningen testas. En mindre vattenlek/vattenavrinning har testats på samma plats tidigare med goda resultat, men föreslås nu utökas då den tidigare inte täckte hela den sträcka som är i behov av åtgärd.

1.7 Uppföljning och utvärdering

Beskriv hur och när uppföljningen och utvärderingen av insatsen ska göras.

Åtgärden kommer följas upp och utvärderas kontinuerligt under drift. Användningen av de tilldelade medlen samt resultat beskrivs i samband med verksamhetsberättelsen.

2. Tidplan

Ansökan ska innehålla en tidplan med insatsens genomförande från start till uppföljning och slutredovisning. Insatsen ska vara genomförd under innevarande år.

Q1: planering och upphandling, Q2-Q3: genomförande, Q4: utvärdering och redovisning

3. Beskrivning av utgifter och eventuell medfinansiering

Ansökan ska redovisa insatsens totala investering uppdelat på relevanta kostnadsposter. Eventuell egen medfinansiering redovisas och extern medfinansiering redovisas i förekommande fall. Om insatsen till del ska genomföras av annan nämnd eller bolagsstyrelse ska denna del specificeras.

Total kostnad: 500 000 kr, varav rivning av befintlig markanläggning: 50 000 kr, och uppförande av ny anläggning: 450 000 kr

4. Påverkan på framtida driftkostnader

Av ansökan ska det framgå om och/eller hur insatsen kan förväntas påverka nämndens eller annan nämnd/styrelses framtida driftutgifter/kostnader, inklusive kapitalkostnader.

Åtgärden ryms inte inom ordinarie budget, men nyttan anses överväga driftkostnadsökningen.

5. Projektansökan har stämts av med stödfunktion

Klimatanpassningsstrategi

5.1 Eventuell kommentar från stödfunktion

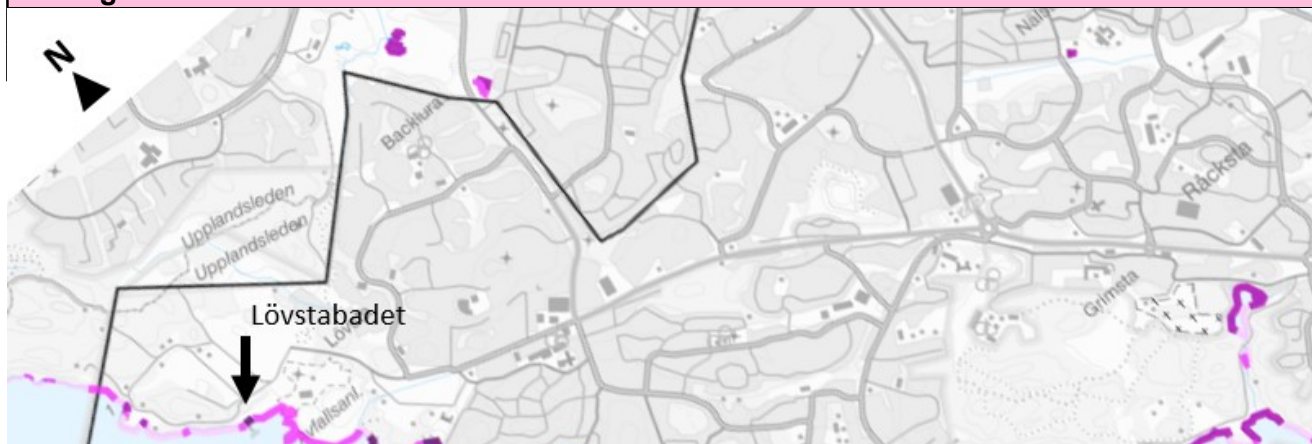
Klicka här för att ange text.

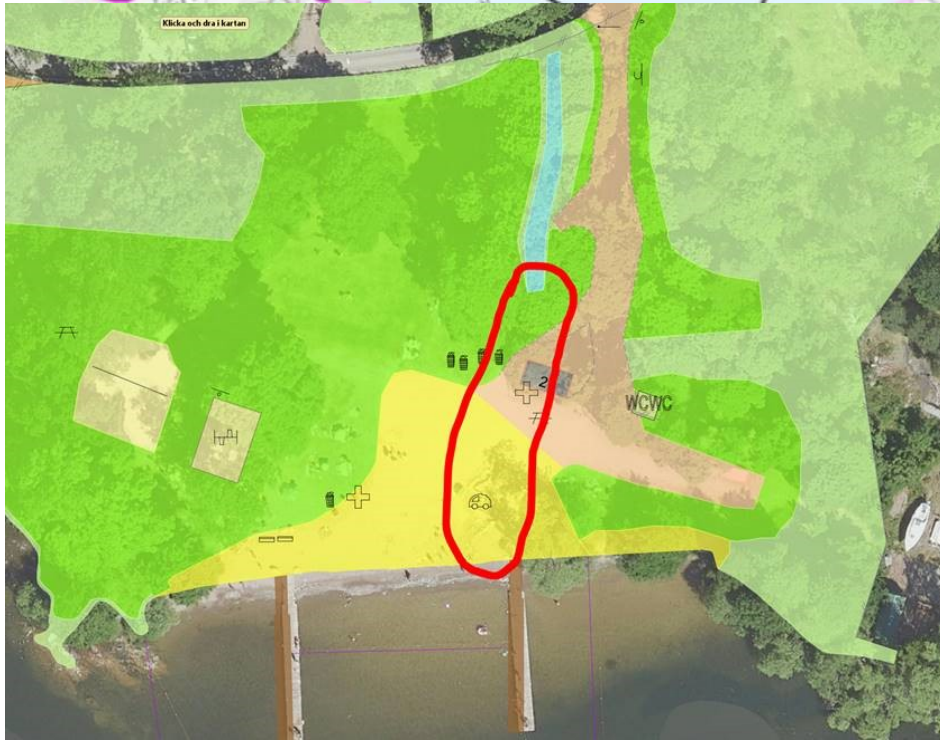
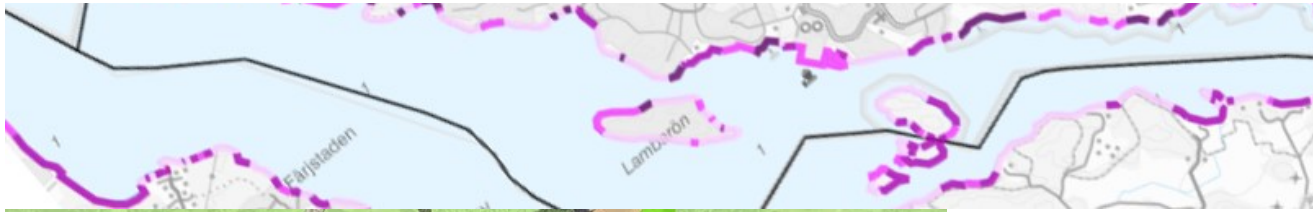
6. Övriga upplysningar

Klicka här för att ange text.

Klicka här för att fylla i ytterligare text om fältet ovan inte räcker

7. Bilagor





pret:
e

Trygghetsinvesteringar

Samtliga nämnder kan ansöka om budgetjustering för investeringar som syftar till trygghetsskapande åtgärder. Åtgärderna ska avse fysiska investeringar på mark, anläggning eller fastighet och utgå ifrån en lokal behovsanalys av tryggheten.

Ansökan om budgetjustering i samband med:

Verksamhetsplan

Sökande nämnd:

Hässelby-Vällingby stadsdelsnämnd

Kontaktperson:

Catarina Klockerud

Telefon:

0850805890

Epost:

catarina.klockerud@stockholm.se

Kontaktperson:

Klicka här för att ange text.

Telefon:

Klicka här för att ange text.

Epost:

Klicka här för att ange text.

Eventuell samverkan med nämnd/bolagsstyrelse

Om insatsen till del ska genomföras genom annan nämnd/bolagsstyrelse ska överenskommelse om detta ha skett med berörd part, ange i så fall detta nedan. Facknämnder som söker medel ska inför ansökan föra dialog med berörda stadsdelsnämnder.

Klicka här för att ange text.

Namn på insats

Inköp och installation av Piffi

Sökt belopp (mnkr) Avrundat till närmsta hundratusental

0,2

1. Beskrivning (mål och syfte)

Kontaktperson vid stadsledning

Samråd kring ansökan ska ske löp

För frågor och samråd kontakta st:

trygghet@stockholm.se

Målet med insatsen är att med hjälp av Piffiboxar kunna få människor i alla åldersgrupper att kunna söka upp och stanna på en plats där det idag är otryggt. I dessa boxar kommer det att finnas olika redskap, t.ex. fotboll, pingsrack, hopprep som går att låna för att göra det möjligt för besökande att utföra olika aktiviteter. Förutom att öka platsaktivering som ska leda till att platsen upplevs som mer trygg så ser vi att det kommer att skapa en möjlighet för olika åldersgrupper att fysiskt aktivera sig, vilket kommer att leda till att invånarna mår bättre. Att låna ett redskap ska vara kostnadsfritt alternativt ha en väldigt låg kostnad för att tillgängliggöra aktivitet för alla oavsett ålder eller inkomst. Vi behöver hitta nya sätt att kunna erbjuda våra invånare att få tillgång till redskap. Dessa boxar ska vara utplacerad på platser där vi i vår lägesbild ser att det finns en otrygghet, samt att de ska vara tillgänglig alla dygnets tider och veckans dagar. Dessa boxar kommer att komplettera vårt Fritidsbibliotek. Genom att öka utbudet och tillgängliggöra redskap ökar det demokratiska perspektivet, när alla får tillgång till utrustningen.

1.1 Problembeskrivning

I vår lägesbild som vi tagit fram under hösten 2023 ser vi att det finns flera otrygga platser. Dessa poängteras även i olika trygghetsundersökningar där invånarna får tycka till om hur de upplever tryggheten runt omkring i stadsdelsområdet. Hässelby-Vällingby har fyra utpekade platser som klassas som öppen drogscen, Hässelby torg, Maltesholmstorget, Råcksta torg och Vällingby. Forskningen visar att om man som kommun/stadsdel kan aktivera en otrygg plats med kapabla väktare så minskar risken för att brott ska begås drastiskt. Vi arbetar aktivt med att hitta aktiviteter som ska locka alla åldersgrupper till dessa platser på olika tider dygnet och året runt. .

Klicka här för att ange text.

Klicka här för att fylla i ytterligare text om fältet ovan inte räcker

INFOGA EVENTUELL BILD I DENNA RUTA ENLIGT INSTRUKTIONEN I KOMMENTARSRUTAN

1.2 Berörd målgrupp

Målgrupperna är alla invånare i stadsdelsområdet, men fram förallt barn och unga för att de ska kunna genomföra olika fritidsaktiviteter. En annan målgrupp är vuxna som rör sig i området och vill aktivera sig på en plats som upplevs som otryggt.

1.3 Beskrivning av insatsen

Stadsdelen köper in boxar (1 m³) som ska möjliggöra för invånarna att gratis eller till en lagkostnad kunna ta ut fritidsutrustning på en plats, där det inte finns möjlighet att låna saker i en verksamhet. Dessa platser är identifierade genom den lokala lägesbilden och olika trygghetsmätningar samt de platser som av Polisen klassats som Öppna drogscener. Insatsen ska bidra till ökade aktiviteter på platsen samt skapa möjligheter till fysiska aktiviteter för alla. Med "fler kanabla väktare" ser vi att insatsen kommer att bidra till en ökad trygghet

INFOGA EVENTUELL BILD I DENNA RUTA ENLIGT INSTRUKTIONEN I KOMMENTARSRUTAN

1.4 Förväntat resultat

Förväntat resultat är att de platser som kommer att få en Piffibox upplevs som mer trygga, att fler personer, främst kvinnor och unga rör sig på platser där aktiviteter genomförs. Ytterligare förväntat resultat är att barn och unga ska kunna aktivera sig på platserna, utan att behöva äga utrustningen själva och att genom spontanitet bjuda in andra som passerar till aktivitet. Fler invånare upplever att platserna är trygga oavsett tid på dygnet.

1.5 Uppföljning och utvärdering

Uppföljning kommer att göras genom att analysera den statistik som företaget ger oss kring utlåningsstatistiken. Vi kommer även att följa upp indikatorerna som finns i Medborgarundersökningen, Polisens trygghetsmätning och Stockholmsenkäten mot de indikatorer som i frågorna kring trygghet.

2. Organisation för insatsernas genomförande

Som en del i den lokala samverkansöverenskommelsen mellan Stockholm stad och Lpo Vällingby kommer detta arbete ligga under rubriken Otrygga och brottsutsatta platser. Där ingår olika representanter från de respektive myndigheterna men även andra samverkansaktörer, utifån vilken platss det gäller.

3. Tidplan

Februari/Mars: inköp och installation av boxar på två platser.
Mars: inköp av redskap
April/oktober: boxarna på plats
Oktober/November: utvärdering av insats, nyttjande och placering

4. Beskrivning av utgifter och eventuell medfinansiering

Ansökan ska redovisa insatsens totala investering uppdelat på relevanta kostnadsposter. Eventuell egen medfinansiering redovisas och extern medfinansiering redovisas i förekommande fall. Om insatsen till del ska genomföras av annan nämnd eller bolagsstyrelse ska denna del specificeras.

Totalt belopp för denna ansökan (mnkr) avrundat till närmsta hundratusental:

0,2 mnkr [Summeras automatiskt]

Inköp av två Piffi

140 000 kr

Transport och installation av två boxar

30 000 kr

Inköp av redskap

20 000 kr

kr

kr

kr

4.1 Eventuell övrig finansiering

5. Påverkan på framtida driftkostnader

Driftkostnader kommer att finnas kopplat till de två boxarna

4. Bilagor

yskontoret:

øande med stadsledningskontoret.

adsledningskontoret:

Naturresevat - investering

Samtliga stadsdelsnämnder kan ansöka om budgetjustering för investeringar i naturresevat, exempelvis toaletter, parkbänkar, målpunkter och skyltar.

Ansökan om budgetjustering i samband med:

Verksamhetsplan

Namn på projektet:

Belysning i Grimsta naturresevat

Konta
Sarah
[sarah.](mailto:sarah.s@stockholm.se)

Nämnd:

Hässelby-Vällingby stadsdelsnämnd

Kontaktperson:

Hanna Fürstenberg Danielson

Epost:

hanna.furstenberg.danielson@stockholm.se

Roll/Titel:

strateg

1. Information om projektet

1.1 Beskrivning av åtgärd

I Grimsta naturresevat finns elljusspår för motion som är populära för både rekreation och spontanidrott. Elljusspåret har i dagsläget brister i behov av åtgärd. systemet är inte driftsäkert vilket medfört att belysningen släckts utan förvarning när besökare befunnit sig i spåret, med otrygghet som följd. Ett antal stolpar är rötskadade vilket medför skaderisk om någon skulle brytas. Eftersom automatisk avstängning saknas vid fallande ledning eller stolpe innebär en sådan olycka idag även risk för strömförande ledning på marken. Med anledning av detta behöver en inventering ske av skadade belysningsstolpar, och defekta stolpar behöver bytas. En översyn behöver även ske av armaturerna och dess funktion för att kunna anpassa ljusstyrka efter behov. För att minska så kallad ljusförorening på omgivande natur behöver ljusstyrkan kunna sänkas automatiskt när inga besökare befinner sig i elljusspåret. Av samma anledning behöver även det elskåp som styr belysningen byggas om samt flyttas från nuvarande läge i idrottsförvaltningens lokal dit Stadsdelsförvaltningen saknar tillgång. Det nya elskåpet behöver anpassas så att systemet kan styras från mobil enhet och belysningen därmed bli mer behovsanpassad sett till exempelvis årstid och invånarnas önskemål.

1.2 Projektets syfte

Målet med åtgärden är att uppfylla naturresevatets syfte om skydda biologisk mångfald genom minskad ljusförorening samt att tillgängliggöra naturområdet för invånarna genom att säkerställa att det upplevs som ett attraktiv och trygg miljö för rekreation och motion.

1.3 Projektets tidplan	
Genomförs under budgetåret 2024, under barmarkssäsong	
2. Projektets budget	
2.1 Totalt belopp för denna ansökan:	2,0 mnkr
<i>besiktning av rötskadade stolpar</i>	200 000 kr
<i>utrednin belysning</i>	200 000 kr
<i>byte av stolpar</i>	600 000 kr
<i>byte av belysningsskåp + dragning av el</i>	400 000 kr
<i>byte av belysning och förbättrat system</i>	600 000 kr
2.2 Påverkan på framtida driftkostnader	
Åtgärden innebär endast en ökad kostnad vid genomförande och beräknas inte medföra ökade driftskostnader i längden.	

Bidrag till grupp-, service- och stödbostäder

Information om medel för lokaländamål finns på intranätet:

Hyres- och lokalfrågor

Inför ansökan eller begäran om budgetjustering ska kontakt med lokalförsörjningsenheten på stadsledningskontoret ske. Socialnämndens beställarfunktion ska ha bedömt och godkänt alla ansökningar inför beslut i nämnd.

Ansökan sker i särskild beslutskläm och begärd budgetjustering.

Ansökan om medel i samband med:

Klicka här för att välja alternativ.

Begäran om budgetjustering i samband med:

Klicka här för att välja alternativ.

Nämnd:

Klicka här för att ange text.

Kontaktperson:

Klicka här för att ange text.

Epost:

Klicka här för att ange text.

Roll/Titel:

Klicka här för att ange text.

Information om objektet

Objektets adress, fastighetsbeteckning och fastighetsägare:

Klicka här för att ange text.

Skede

Genomförande

Boendeform

Klicka här för att välja alternativ.

Inflyttningsklart (månad, år)

Klicka här för att ange text.

Lägenheter

Antal lägenheter

Kontaktp
Felix Wick
felix.wick

Klicka här för att ange text.	
Total area (kvm)	
Klicka här för att ange text.	
Lägenhetsarea (kvm)	
Klicka här för att ange text.	
Total hyra (kr/år)	
Klicka här för att ange text.	
Hyrestid (tillsvidare, antal månader/år)	
Klicka här för att ange text.	
Budget	
Totalt belopp för denna ansökan:	0,0 mnkr
Ange hela beloppet.	kr
Förändringen är godkänd av socialnämndens beställarfunktion (ja/nej)	
Klicka här för att välja alternativ.	
Eventuella övriga upplysningar	
Klicka här för att ange text.	

Person vid stadsledningskontoret:

kman

kman@stockholm.se

[Summeras automatiskt]

Avveckling omstrukturering

Information om medel för lokaländamål finns på intranätet:

Hyres- och lokalfrågor

Inför ansökan eller begäran om budgetjustering ska kontakt med lokalförsörjningsenheten på stadsledningskontoret ske.

Ansökan och begäran i samband med:

Nämnd:

Klicka här för att ange text.

Kontaktperson:

Klicka här för att ange text.

Epost:

Klicka här för att ange text.

Roll/Titel:

Klicka här för att ange text.

Kontaktp

Felix Wicl

felix.wickl

Ansökan

Bakgrund (beskriv lokalsituationen som föranleder ansökan, fakta som är viktig för bedömningen)

Klicka här för att ange text.

Motivering (t.ex. den stadsgemensamma nyttan)

Klicka här för att ange text.

Objektets adress, fastighetsbeteckning och fastighetsägare:

Klicka här för att ange text.

Löptid för kontraktet t.o.m. (datum) samt uppgift om ev. uppsägning

Klicka här för att ange text.

Årshyra (kr)

Budget

Totalt belopp för denna ansökan:

0,0 mnkr

Ange hela beloppet.

kr

Det sökta beloppet avser:

T.ex. tomgångshyra.

Person vid stadsledningskontoret:

kman

kman@stockholm.se

[Summeras automatiskt]

Lokalt arbete med demokrati och mänskliga rättigheter

Stadsdelsnämnderna kan söka driftmedel som bidrar till att utveckla och förstärka det lokala arbetet med demokrati och mänskliga rättigheter. Åtgärderna ska öka stockholmarnas delaktighet och inflytande i stadens verksamheter med fokus på att nå grupper som vanligtvis inte gör sina röster hörda.

Ansökan om budgetjustering kan göras i samband med VP och T1.

Ansökan om budgetjustering i samband med:

Verksamhetsplan

Nämnd

Hässelby-Vällingby stadsdelsnämnd

Kontaktperson:

Milla Sörgärde, integrationssamordnare

Epost:

milla.die.sorgarde@stockholm.se

Telefon:

076-1205304

Konta
Lina P
[lina.pl](#)

1. Information om åtgärd

1.1 Ansökan avser

Utveckla nya uppsökande och lotsande arbetssätt för nyanlända

1.2 Beskrivning av åtgärd

Sätta ihop en operativ arbetsgrupp som planerar, genomför och följer upp aktiviteter för att fler nyanlända barn, unga och familjer ska delta i stadens och civilsamhällets förebyggande och främjande verksamheter, med fokus på följande verksamheter: parklekar, fritidsgårdar, fritidsbibliotek, sommarkollo, feriejobb, lovaktiviteter, kulturaktiviteter och Föräldraskap i Sverige. I arbetsgruppen ska flera nyckelpersoner med samordnande och uppsökande uppdrag ingå, dvs. samordnare från fritiden, fältassistenter, samordnare för sommarkollo, samordnare för Föräldraskap i Sverige, föreningssamordnare, kultursekreterare, handledare för stadsdelsmammor, representant från Kulturskolan i Vällingby samt personal från SHIS Bostäder. Arbetsgruppen ska ledas av förvaltningens integrationssamordnare. För att ytterligare stärka det uppsökande uppdraget vill förvaltningen anställa en lots som kan jobba uppsökande på boenden för nyanlända och regelbundet lotsa till verksamheterna. En viktig del av arbetet kommer att vara att följa upp resultat, dvs. föra statistik över hur många nyanlända vi når med information samt hur många som deltar i verksamheterna, samt följa upp vilka arbetssätt som fungerar och kan implementeras i ordinarie verksamhet.

1.3 Åtgärdens syfte

Att nyanlända deltar i stadens och civilsamhällets verksamheter bidrar till ökad integration genom påskyndad språkutveckling, sammanhang och nya bekantskaper bland etablerade personer samt ökar nyanländas förståelse för vårt samhälle. Att nyanlända barn och ungdomar får möjlighet till en meningsfull fritid och feriejobb på loven, samt att nyanlända föräldrar får ta del av utbildningar i föräldraskap bidrar dessutom till trygghet och förbygger risken för att ungdomar dras in i kriminalitet. Nyanländas delaktighet i stadens och civilsamhällets verksamheter ökar även möjligheten för dem att ha inflytande i samhällslivet, vilket i sin tur stärker demokrati och mänskliga rättigheter. Totalt har 275 nyanlända barn och ungdomar flyttat in till Hässelby-Vällingby mellan 2019-2023. Vi tittar på denna tidsperiod eftersom anvisningsbosatta nyanlända får bo max fem år i stadens genomgångsbostäder. Enkätundersökningar på boenden för nyanlända och statistik från verksamheterna visar att alldeles för få nyanlända deltar i ovan nämnda verksamheter och aktiviteter. Verksamhetsbesök hos föreningar som får föreningsbidrag för att arrangerar lovaktiviteter visar också på en stor brist i att nå ut till nyanlända. Det finns potential för många fler nyanlända att delta. Förvaltningen saknar systematiska uppsökande arbetsätt för att nå ut med information till nyanlända om verksamheter som riktar sig till barn, unga och familjer. De cirka 100 barnfamiljer som är anvisningsbosatta nyanlända i Hässelby-Vällingby bor framförallt i två SHIS-anläggningar. Förvaltningen har sedan tidigare en nära samverkan med SHIS Bostäder. Det finns härmed potential att upparbeta arbetsätt för att effektivt nå ut med information till samtliga nyanlända anvisningsbosatta. Syftet med åtgärden är att alla nyanlända anvisningsbosatta barn, unga och familjer ska få information om och erbjudande att bli lotsade till stadens och civilsamhällets förebyggande och främjande verksamheter. Syftet är att utveckla, testa och följa upp nya arbetsätt. Att samlas i en arbetsgrupp syftar också till att dra nytta av varandras roller och uppdrag för att hitta synergier mellan olika verksamheter som alla jobbar för att nå ut till samma målgrupp. De arbetsätt som visar sig framgångsrika ska etableras som en del av ordinarie uppsökande arbete mot nyanlända för att fortsättningsvis löpande nå ut till nyanlända barn, unga och familjer.

1.4 Åtgärdens tidplan

Förvaltningen har redan påbörjat förberedelser i slutet av 2023 genom att förankra den nya arbetsgruppen med berörda chefer på förvaltningen, SHIS Bostäder och Kulturskolan. I januari ska arbetsgruppen träffas för första gången och sedan en gång i månaden under hela året. Uppsökande och lotsande aktiviteter ska planeras in löpande under hela året. Under T1 ska en lots anställas för att ytterligare underlätta för nyanlända att ta del av stadens verksamheter. Arbetsgruppen ska under T1 ta fram ett årshjul som beskriver när under året vi fokuserar på olika aktiviteter, kopplat till lov, högtider och andra kulturevenemang. Uppsökande/lotsande aktiviteter ska utgå från SHIS Bostäders anläggningar på Grimstagatan och Bruksvägen, där de flesta nyanlända barnfamiljer bor. Även arbetsgruppsmöten ska förläggas hos SHIS för att underlätta för berörd personal att planera in aktiviteter i anslutning till boendet. Att arbetsgruppen ses på plats på boenden kommer även att underlätta att inhämta kunskap och synpunkter från nyanlända vilket syftar till att skapa målgruppsanpassade aktiviteter. Vid varje arbetsgruppsmöte följs genomförda aktiviteter upp samt statistik redovisas över antal nyanlända som deltagit i olika verksamheter och aktiviteter. Arbetsgruppen ska rapportera löpande till sina respektive arbetslag, till förvaltningens Samverkansmöte integration för chefer och strateger samt till Strategisk Samverkan Fritid (SFF) som består av chefer och strateger i stadsdelsförvaltningen, kulturförvaltningen och utbildningsförvaltningen. Under T3 ska förvaltningen ta ställning till vilka uppsökande aktiviteter som ska implementeras i ordinarie verksamhet, om en lots kommer att behövas löpande samt om arbetsgruppen ska upphöra eller fortleva som en del av ordinarie samverkan för att nå ut till nyanlända.

2. Ansökt belopp, avser kostnader för 2024

2.1 Totalt belopp för denna ansökan:

0,5 mnkr

Lön för lots mars-december 2024	450 000	kr
Dator + telefon för lots	10 000	kr
Framtagning av informationsmaterial på olika språk	20 000	kr
2.2 Beskrivning av åtgärdens budget		
För att kunna genomföra åtgärden behöver förvaltningen anställa en lots som har till uppdrag att lotsa barn, unga och familjer till de verksamheter som vi vill nå ut med. Lotsen ska kunna arbeta även på kvällar och vissa helger, för att ha möjlighet att lotsa till verksamheter även utanför ordinarie arbetstid. Lotsen kommer att behöva dator och telefon. Vi kommer även att behöva ta fram informationsmaterial på olika språk för att underlätta kommunikationen med nyanlända.		
3. Eventuella övriga upplysningar		
Klicka här för att ange text.		

Lokalt arbete med demokrati och mänskliga rättigheter

Stadsdelsnämnderna kan söka driftmedel som bidrar till att utveckla och förstärka det lokala arbetet med demokrati och mänskliga rättigheter. Åtgärderna ska öka stockholmarnas delaktighet och inflytande i stadens verksamheter med fokus på att nå grupper som vanligtvis inte gör sina röster hörda.

Ansökan om budgetjustering kan göras i samband med VP och T1.

Ansökan om budgetjustering i samband med:

Verksamhetsplan

Nämnd

Hässelby-Vällingby stadsdelsnämnd

Kontaktperson:

Milla Sörgärde, integrationssamordnare

Epost:

milla.die.sorgarde@stockholm.se

Telefon:

076-1205304

Konta
Lina F
lina.pl

1. Information om åtgärd

1.1 Ansökan avser

Förstärkt handledning och samordning av Stockholmsjobb på stadsdelsförvaltningen

1.2 Beskrivning av åtgärd

Förvaltningen planerar att anställa en handledare för att stärka handledarstödet och samordningen av insatsen Stockholmsjobb på förvaltningen. Handledaren ska avlasta förvaltningens verksamheter som tar emot Stockholmsjobb med administration kopplat till anställningen, återsökning av lönebidrag, introduktion till stadsdelsförvaltningen och arbetsplatsen samt stötta i situationer som kan uppstå när man är ny på en arbetsplats. På så sätt kommer fler av förvaltningens verksamheter ha möjlighet att ta emot Stockholmsjobb. Handledaren ska också stötta Arbetsmarknadsförvaltningen i att samordna genomförandet av Arbetsdifferentiering i förvaltningens verksamheter med avsikten att ytterligare bredda och utöka utbudet av Stockholmsjobb på förvaltningen. Jobbtorgetts coacher upplever idag att de behöver lägga mycket tid och resurser på att hantera utmaningar som plötsligt uppstår på arbetsplatsen kopplat till Stockholmsjobb, vilket resursmässigt går ut över möjligheten för jobbcoacherna att fokusera på matchningsarbetet till självförsörjning efter avslutat Stockholmsjobb. Detta gör att kvalitén på Stockholmsjobben är sämre än vad den skulle kunna vara och att vissa anställningar avslutas i förtid eller inte leder vidare till självförsörjning som det är tänkt. I dagsläget går 48,4 procent av Stockholmsarbetarna i Stockholm stad vidare till självförsörjning efter avslutad insats och resten går tillbaka till försörjningsstöd. Genom att stärka handledarstödet från stadsdelsförvaltningens sida, avlastar det jobbcoacherna som får mer tid att fokusera på att matcha Stockholmsjobbarna vidare till självförsörjning i nästa steg. Härmed förväntas genomströmningen till självförsörjning öka.

1.3 Åtgärdens syfte

Syftet med åtgärden är att testa nya arbetssätt för att öka kvantiteten och kvaliteten på Stockholmsjobben på förvaltningen. Arbetsförmedlingen beskriver i rapporten Arbetsmarknadsutsikterna våren 2023 att arbetslösheten bedöms att öka under första halvåret 2024 i takt med att konjunkturen försvagas. I takt med att arbetslösheten väntas öka bedöms antalet långtidsarbetslösa stiga och utmaningarna är särskilt stora för arbetslösa som varit utan arbete i två år eller mer. Jobbtorg Vällingby som arbetar med förvaltningens målgrupper ser redan utmaningar med ökade inskrivningstider för fler klienter som saknar de förutsättningar som krävs för arbete på den reguljära arbetsmarknaden. För dessa personer är Stockholmsjobb en viktig insats för att bryta långtidsarbetslöshet och gå vidare mot självförsörjning. Genom att få möjlighet till arbetslivserfarenhet, professionellt nätverk och referenser, förbättras ens möjligheter att gå vidare till självförsörjning genom arbete eller studier. I budget 2024 lyfts Stockholmsjobb fram som en viktig och framgångsrik insats som behöver utökas i stadens verksamheter. I linje med utmaningarna på arbetsmarknaden och stadens höjda ambitioner för antalet Stockholmsjobb verkar Hässelby-Vällingby i samverkan med Jobbtorg Vällingby för att förvaltningen ska bredda och utöka antalet Stockholmsjobb. Syftet med att förvaltningen anlitar en handledare är också att avlasta Jobbtorgets coacher som kan fokusera på sitt uppdrag att matcha klienterna med Stockholmsjobb vidare till självförsörjning i nästa steg. På så sätt höjs kvalitén på Stockholmsjobben och genomströmningen till självförsörjning ökar. Härmed blir färre personer beroende av försörjningsstöd och fler skattebetalare bidrar till ökade skatteintäkter i Hässelby-Vällingby. Sveriges Kommuner och Regioner (SKR) gör analysen att samtidigt som många personer står långt ifrån arbetsmarknaden har välfärden stora kompetensförsörjningsbehov. Bland annat finns det många människor med utbildning och erfarenhet som flytt till Sverige som skulle kunna bidra om de fick en ingång till välfärdens arbetsgivare. Satsningen på handledare förväntas även leda till att stärka kompetensförsörjningen inom stadsdelsförvaltningen och Stockholm stad genom att: - Stockholmsjobbarna avlastar ordinarie personal som bättre kan fokusera på sina kärnuppdrag; - Höja kvalitén i våra verksamheter då Stockholmsjobbarna blir extra resurser på arbetsplatserna; - Stockholmsarbetare med utländsk bakgrund bidrar med språk- och kulturkompetens som ofta blir en extra tillgång i arbetslaget och som bidrar till att lättare nå och kommunicera med invandrarmålgrupper som behöver ta tal av förvaltningens verksamheter; - Stockholmsjobben inspirerar fler personer att (vidareutbilda sig och) arbeta för Stockholm stad. Satsningen på att fler personer blir aktiva på arbetsmarknaden bidrar till ökad delaktighet i samhället, vilket i sin tur stärker demokrati och mänskliga rättigheter. Målsättningen är att 50 personer ska få Stockholmsjobb i Hässelby-Vällingby under året genom satsningen på att anställa en handledare. I dagsläget går 48,4 procent av Stockholmsjobbarna i Stockholm stad vidare till självförsörjning genom arbete eller studier efter avslutad insats. Målsättningen är att satsningen ska öka genomströmning till självförsörjning till 60 procent under första året med handledare. Förvaltningen vill testa under 2024 om en handledare för Stockholmsjobbarna anställd av förvaltningen leder till dessa önskade effekter.

1.4 Åtgärdens tidplan

T1: Anställa en handledare inom avdelningen Verksamhetsstöd och stadsmiljö, tillsätta en styrgrupp som styr och följer upp satsningen bestående av chefer och strateger från enheterna HR, Arbete och välfärd (försörjningsstöd), Trygghet och civilsamhällessamverkan samt Jobbtorg. Tydliggöra arbetssätt, roller och ansvar: - Hur avlastar stadsdelsförvaltningens handledare verksamheter som tar emot Stockholmsjobbarna? Vad är den handledarens roll och ansvar, vad är verksamheternas roll och ansvar?; Hur samverkar förvaltningens handledare med Jobbtorgs coacher? Ta fram förvaltningsövergripande rutiner och underlag för introduktion av Stockholmsjobbarna. T1-T2: Genomföra arbetsdifferentiering i förvaltningens verksamheter, handledaren träffar tillsammans med Jobbtorg löpande förvaltningens olika verksamheter för att se över hur behovet ser ut och var i organisation nya Stockholmsjobbstjänster skulle kunna möjliggöras. T3: - Fortsatt arbete med tillsättning av nya Stockholmsjobbstjänster, handledning och samverkan enligt ansvarsfördelning och metoder som tagits fram; - Utvärdering och sammanställning av satsningens erfarenheter, resultat och effekter; - Ta ställning till om och i så fall vilka delar av satsningen som ska implementeras i ordinarie verksamhet och arbete med implementering; - Spridning av satsningens erfarenheter i staden.

2. Ansökt belopp, avser kostnader för 2024	
2.1 Totalt belopp för denna ansökan:	0,4 mnkr
<i>Lön handledare (50% tjänst då Jobbtorg samfinansierar tjänsten)</i>	405 000 kr
<i>Dator + telefon för handledare</i>	10 000 kr
	kr
2.2 Beskrivning av åtgärdens budget	
Vi samfinansierar handledaren med Jobbtorg Vällingby.	
3. Eventuella övriga upplysningar	
Klicka här för att ange text.	

aktperson vid stadsledningskontoret:

ploug

ploug@stockholm.se

[Summeras automatiskt]

Lokalt arbete med demokrati och mänskliga rättigheter

Stadsdelsnämnderna kan söka driftmedel som bidrar till att utveckla och förstärka det lokala arbetet med demokrati och mänskliga rättigheter. Åtgärderna ska öka stockholmarnas delaktighet och inflytande i stadens verksamheter med fokus på att nå grupper som vanligtvis inte gör sina röster hörda.

Ansökan om budgetjustering kan göras i samband med VP och T1.

Ansökan om budgetjustering i samband med:

Verksamhetsplan

Nämnd

Hässelby-Vällingby stadsdelsnämnd

Kontaktperson:

Catarina Klockerud

Epost:

catarina.klockerud@stockholm.se

Telefon:

850805890

Konta
Lina F
lina.pl

1. Information om åtgärd

1.1 Ansökan avser

Öka barn och ungas möjligheter till en aktiv fritid genom att genomföra en medborgarbudget för att utrusta inköpta Piffiboxar.

1.2 Beskrivning av åtgärd

Barn och unga har rätt till en aktiv fritid oavsett hur familjens ekonomiska situation ser ut. Hässelby-Vällingby är en av de stadsdelar där det har identifierats att många barn och unga inte deltar i föreningsdrivna aktiviteter på sin fritid. En av de viktigaste skyddsfaktorerna för att växa upp och få ett gott liv är just att ha bra fritidsaktiviteter. Förvaltningen köper in boxar (Piffi) som ska möjliggöra för invånarna att gratis eller till en lågkostnad kunna låna fritidsutrustning på en plats, där det inte finns möjlighet att låna saker i en verksamhet. Dessa platser kommer att väljas utifrån den lokala lägesbilden som visar vilka platser som invånarna identifierar som otrygga. För att få platserna mer trygga så visar forskning på att en åtgärd är att aktivera platsen, d.v.s att människor stannar upp på platsen och gör aktiviteter. Förvaltningen planerar att genomföra en medborgarbudget med barn och unga där de ska få välja vilken utrustning som ska finnas i de Piffi-boxar som förvaltningen planerar att placera ut på platser som idag upplevs som otrygga och behöver få en platsaktivering.

1.3 Åtgärdens syfte

Att genom arbetet med en medborgarbudget engagera barn och unga i att lära sig de demokratiska processerna att få dem delaktiga i att välja vilka av de identifierade otrygga platserna där boxarna ska placeras samt vilken utrustning som de ska innehålla. Syftet är också att utbilda barn och unga i vilka kostnader det innebär att köpa in olika typer av utrustning, om man väljer en billigare variant kan man få många fler än en dyr. Detta ska också förbereda barn och unga för ett vuxenliv och ett ansvarstagande.

1.4 Åtgärdens tidplan

Planen är att under tidig vårvinter påbörja arbetet med medborgarbudget för att boxarna och innehållet ska kunna vara på plats när värmen och våren kommer. Arbetet ska följa de lokala rutiner som finns för medborgarbudget.

2. Ansökt belopp, avser kostnader för 2024

2.1 Totalt belopp för denna ansökan:

0,2 mnkr

Genomförande av medborgarbudget

70 000 kr

Drift av Piffi-boxar

85 000 kr

2.2 Beskrivning av åtgärdens budget

Arbetet med att genomföra medborgarbudget kommer med kostnader för studiebesök i andra kommuner som har Piffiboxar, fika och mat till de barn och unga som deltar i arbetet. Inköp av olika sorters utrustning för att deltagarna ska kunna känna till vad som finns för alternativ. För att få boxarna att alltid vara igång och påfyllda krävs det driftkostnader till detta.

3. Eventuella övriga upplysningar

Klicka här för att ange text.

aktperson vid stadsledningskontoret:

ploug

ploug@stockholm.se

[Summeras automatiskt]