



Stockholms
stad



Förslag till beslut för biotopskyddsområde Skönstavik

September 2024

Förslag till beslut om för notopskyddsområde Skönstavik
September 2024
Dnr: 2023-15633
Utgivare: Stadsbyggnadskontoret
Omslagsfoto: Gundula Kolb

Förslag till beslut om inrättande av biotopskyddsområde Skönstavik på del av fastighet Sköndal 2:1 i Stockholms kommun

Innehåll

<i>Gällande planer</i>	5
<i>Bilaga 1: Beslutskarta</i>	8
<i>Bilaga 2: Beskrivning av biotopskyddsområdet och områdets skötsel</i>	9

Beslut

Med stöd av 7 kap. 11 § miljöbalken och 7 a § förordningen (1998:1252) om områdesskydd beslutar kommunfullmäktige i Stockholms kommun den XX månad 202X att delar av Sköndalsbros strandparken, vars gräns markeras i terrängen och beslutskarta (bilaga 2), ska utgöra ett biotopskyddsområde för biotoptypen mark med mycket gamla träd.

Den på kartan heldragna linjen utgör gränsen för det skyddade området. Arealen är cirka 2,7 ha.

Verksamheter och åtgärder som kan skada naturmiljön får inte utföras inom biotopskyddsområdet.

Syftet med biotopskyddsområdet

Syftet är att bevara och på sikt utveckla de naturvärden och den biologiska mångfald som är knutna till mark med mycket gamla träd. Bevarande och utveckling av naturvärdena ska ske i samklang med bevarande och utveckling av friluftslivets tillgänglighet till stranden. För att bevara naturvärdena och den biologiska mångfalden i biotopskyddsområdet behöver området viss skötsel. Se information under rubrik Skötsel.

Grund för beslutet

Stockholms befolkning växer snabbt och när befolkningen ökar blir behovet av tätortsnära natur för rekreation och för bevarad biologisk mångfald större. Skönstavik har en viktig funktion inom stadens gröna infrastruktur för arter knutna till ädellövskog och barrskog, men även för fladdermöss och groddjur. Området utgör ett kärnområde inom stadens ekologiskt särskilt betydelsefulla områden (ESBO). Skönstavik ligger även i en spridningskorridor av det regionala värdenätverket för skalbaggar knutna till ädellövträd och ädellövskog.

Det berörda området utgörs av biotoptypen *mark med mycket gamla träd* (främst ek och tall) med arter och utgör livsmiljö för både skyddsvärda och hotade arter. Områdets naturvärden redovisas i bilaga 3.

För att ett område ska kunna bli biotopskyddsområde måste det överensstämma med någon av de 30-tal biotoptyper som finns med i bilaga 2 och 3 i förordningen (1998:1252) om områdesskydd enligt miljöbalken.

Definitionen på biotoptypen mark med mycket gamla träd är:
”Gran, tall, ek och bok är normalt mycket gamla träd när de uppnått

en ålder som är minst dubbelt så hög som lägsta tillåtna ålder för förnygringsavverkning. Övriga trädslag bör normalt ha uppnått en ålder av minst 100 år. Med mark avses här det område som behövs för att bevara träden eller de trädanknutna arter som lever i marken, på träden eller i träden”.

Genom att skydda naturområden som biotopskyddsområde eller någon annan form av områdesskydd förbättras förutsättningarna för att bevara den biologiska mångfalden långsiktigt.

Ett skydd av området bedöms ligga i linje med översiktsplanens mål om en växande, sammanhängande, klimatsmart och tålig stad samt med stadens bostadsmål och åtaganden inom överenskommelser om infrastrukturutbyggnad.

Gällande planer

Området är reglerat som Park i stadsplaner från 1958, 1959 respektive 1965, då begreppet Natur inte användes före plan- och bygglagens tillkomst 1987. Att inrätta ett biotopskyddsområde bedöms vara förenligt med gällande planer.

Målbild för biotopskyddsområdet

I biotopskyddsområdet växer rikligt med gamla solbelysta vidkroninga ekar, tallar och övriga ädellövträd samt efterföljare i olika ålder. De gamla träden är vitala och står kvar så länge som möjligt. Sly och träd som skuggar ekar och tallar röjs bort regelbundet så att ekar och tallar får tillräckligt med ljus och stammarna är delvis solbelysta. Unga efterträdare till de gamla träden väljs ut och lämnas kvar vid röjning så att trädkontinuiteten säkerställs. Träd som dör står kvar som högstubbar så länge de inte utgör risk för människor eller egendom. Döda träd som fallit till marken eller behövt tas ner av säkerhetsskäl ligger kvar i området, utan att blockera strandpromenad eller stigar. Det finns gott om död ved av olika trädslag och i olika nedbrytningsstadier i området. Området är en bra lokal för födosökande fladdermöss. Stranden är bevarad med naturlig vegetation och variation mellan tätare och glesare träd- och buskskikt. Befintlig strandpromenad underhålls och utvecklas i samklang med bevarandet av äldre träd.

Exempel på verksamheter och åtgärder som kan skada naturmiljön i biotopskyddsområdet

Inom ett biotopskyddsområde är det enligt 7 kap. 11 § miljöbalken inte tillåtet att bedriva en verksamhet eller vidta en åtgärd som kan skada naturmiljön. Exempel på verksamheter och åtgärder som kan

skada naturmiljön i detta biotopskyddsområde är avverkning av träd, borttagande av död ved, uppförande av byggnader och anläggningar, ledningsdragning, körning med maskiner och motorfordon, grävning, schaktning, utfyllnad, tippning, upplag och plantering. Observera att dessa angivna verksamheter och åtgärder endast utgör exempel. Det kan finnas andra verksamheter och åtgärder som kan orsaka skada på naturmiljön i biotopskyddsområdet. Vid planering av en åtgärd behöver alltid en bedömning göras av om åtgärden kan skada naturmiljön.

Enligt 8 § förordningen (1998:1252) om områdesskydd gäller skyddet för ett biotopskyddsområde inte för de delar av området som är beläget i omedelbar anslutning till bebyggelse som fanns där när skyddet för området inträdde. Av detta följer att den bebyggelse som fanns vid skyddets införande ska kunna användas på det sätt och för de ändamål den var avsedd för när den uppfördes, utan hinder av den senare skyddade biotopen. Pågående verksamhet bör därför kunna fortgå på ett rimligt sätt, och åtgärder som är nödvändiga med hänsyn till pågående verksamhet i anslutning till byggnaden eller för byggnadens funktion eller för att förhindra skada, bör kunna vidtas.

Det är möjligt att ansöka om dispens för åtgärder som kan skada naturmiljön inom ett biotopskyddsområde. Om det finns särskilda skäl får dispens från förbudet ges i det enskilda fallet. Intresset av att vidta åtgärder eller bedriva verksamhet i sådana mark- eller vattenområden ska vägas mot de konsekvenser som förlusten av, eller skadan på, biotopen för med sig.

Undantag från beslutet

Detta beslut om biotopskyddsområde utgör inte hinder för skötsel av området i enlighet med bilaga 3. Beslutet utgör inte heller ett hinder för innehavare av ledningar att utföra drift eller underhåll av inom biotopskyddsområdet befintliga ledningar och tillhörande ledningsanläggningar. Dessa åtgärder bedöms inte utgöra en sådan verksamhet eller åtgärd som kan skada naturmiljön under förutsättning att verksamhetsutövaren vidtar försiktighetsåtgärder. Tillsynsmyndigheten ska underrättas om planerade åtgärder i god tid innan de genomförs.

Naturvårdsförvaltning och tillsyn

Stockholms stad är förvaltare för biotopskyddsområdet i enlighet med 2§ förordningen (1998:1252) om områdesskydd.

Exploateringsnämnden står för obligatoriska investeringar så som gränsmarkering och skyltning av biotopskyddsområdet. I övrigt

fördelas ansvaret för skötsel och underhåll i enlighet med överenskommelser inom staden.

Tillsyn sker enligt 26 kap 1 § miljöbalken och 2 kap. 9 § miljötillsynsförordningen (2011:13) och dispensansökningar hanteras i enlighet med 7 kap. 11 § miljöbalken. Ansvarig nämnd regleras i stadens reglementen.

Skötsel

Kommunen får enligt 7 kap. 11 § miljöbalken samt 7a § förordningen om områdesskydd vidta de åtgärder som behövs för att vårda området. I detta biotopskyddsområde behövs skötsel främst i form av regelbunden röjning av uppkommande sly och gallring av träd som riskerar att beskugga de gamla ekarna och tallarna. Även säkerhetsbeskrningar kan förekomma om döda grenar utgör risk för människor eller egendom. Det är också viktigt att se till att det finns efterträdare till de gamla träden. Skötsel av området beskrivs vidare i bilaga 3.

I området finns inga registrerade fornlämningar eller övriga kulturhistoriska lämningar, men om sådana lämningar påträffas är det viktigt att skötselåtgärder anpassas för att även värna dessa.

Om skötselåtgärder utförs av någon annan part än kommunen regleras detta med särskilda avtal. Till dessa avtal ska även bifogas skötselinstruktioner.

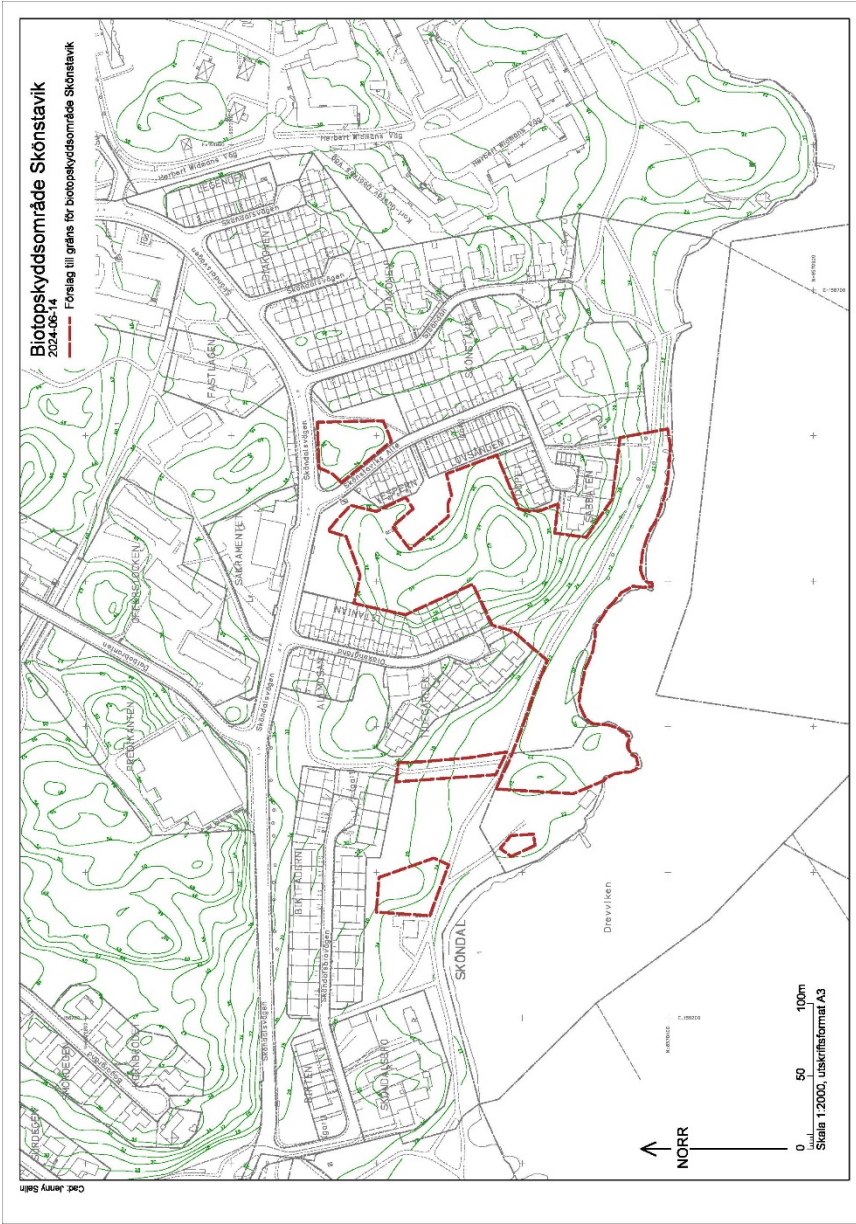
Upplysningar

Enligt 7 kap. 11 § miljöbalken ska ett beslut om bildande av ett biotopskyddsområde gälla omedelbart även om det överklagas.

Bilagor

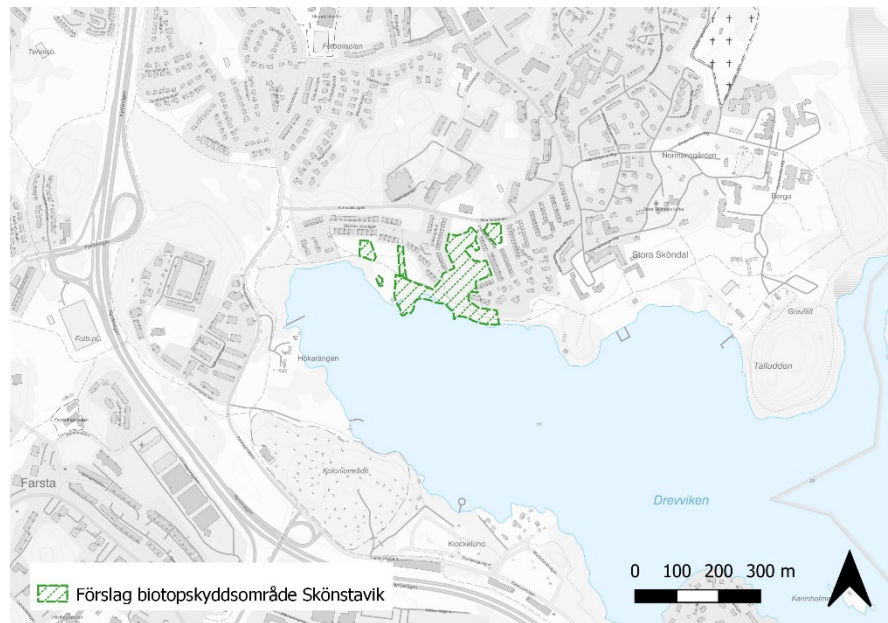
1. Beslutscharta
2. Beskrivning av biotopskyddsområdet och områdets skötsel

Bilaga 1: Beslutskarta



Bilaga 2: Beskrivning av biotopskyddsområdet och områdets skötsel

Biotopskyddsområdet Skönstavik är beläget i Sköndal i Farsta stadsdelsområde. Det omfattar ett område längs Drevvikens strand och upp mellan husen på Diakongränd och Skönstaviks allé på del av fastigheten Sköndal 2:1 som ägs av Stockholms stad.



Figur 1. Förslaget biotopskyddsområde Skönstavik är beläget i Sköndal i Farsta stadsdelsområde.

Naturmiljö

Biotopskyddsområdet utgörs dels av strandområdet med klippor och frodig vegetation i fuktiga partier, dels av en brant och ett torrare högre beläget område mellan radhuslängor. Här finns lera, morän och berg i dagen.

Många gamla lövträd, mest ek, växer i området. Området bedöms ha lång kontinuitet av ädla lövträd. I området finns ett tiotal jätteeckar. I ekdatabasen från 2017 har området värdeklass 1 och 2. I området finns även gamla lindar, lönnar och björkar. Allén som ingår i biotopskyddsområdet består främst av ek, lönn och lind. Vid strandkanten växer gamla alar och knäckepilar. Gamla tallar står på torrare platser, både i närheten av stranden och uppe på höjden. Både tall- och ekticka finns inom området. Hassel växer i sluttningarna. Även asp, ask och alm förekommer.

I området finns en del död ved i form av liggande stammar av bl.a. ek och asp och några stående högstubbar av ek och tall.

Buskskiktet består av bl.a. vide och hassel och uppkommande sly av ask, al och lönn. Små ekplantor finns i den branta sluttningen. Yngre ekar finns uppe i området mellan radhusen.

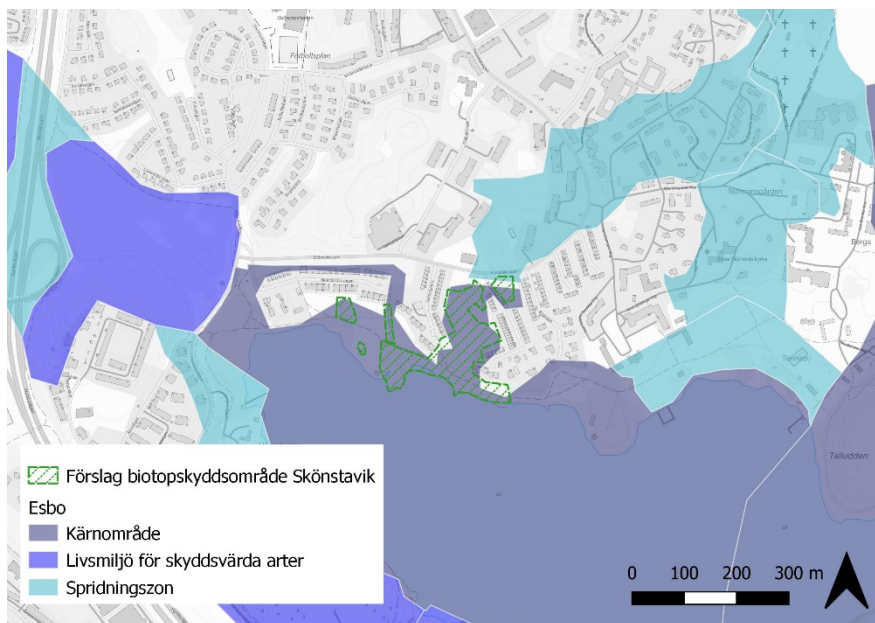
Nära stranden växer bl.a. vass, fackelblomster, strandlysing, älggräs och natt och dag. På torr till frisk mark växer bl.a. blåbär, örnbräken, liljekonvalj, getrams, liten blåklocka, smultron, gökärt, tjärblomster och spenört. Vippärt är rapporterad från området. Trädgårdsrymlingar som vintergröna, oxbär och spirea förekommer här och var inom området.

Groddjur som vanlig padda och vanlig groda förekommer i området. Vattnet närmast stranden kan fungera som reproduktionslokal för paddan. I området nära stranden finns en groddamm som anlades 2007. Vanlig snok har också observerats inom området.

Området har goda förutsättningar för födosökande fladdermöss. I strandområdet har mustaschfladdermus/tajgafladdermus, vattenfladdermus, dvärgpipistell och gråskimlig fladdermus observerats.

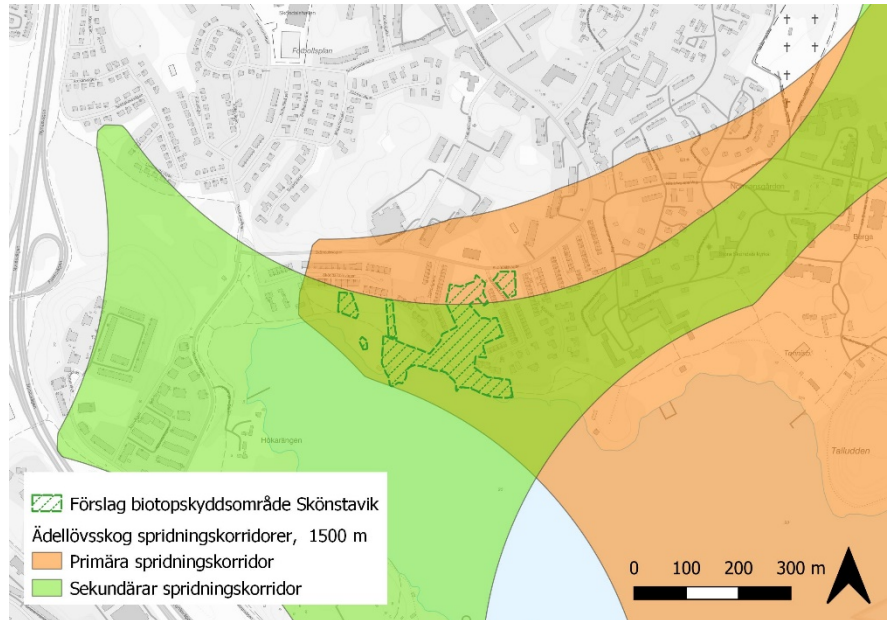
Området utgör en lämplig livsmiljö för gröngöling som även har rapporterats från området. Även sjöfåglar trivs i strandmiljön.

Skönstavik har en viktig funktion inom stadens blågröna infrastruktur för arter knutna till ädellövskog och barrskog, fladdermöss och groddjur och utgör ett kärnområde inom stadens ekologiskt särskilt betydelsefulla områden (ESBO).

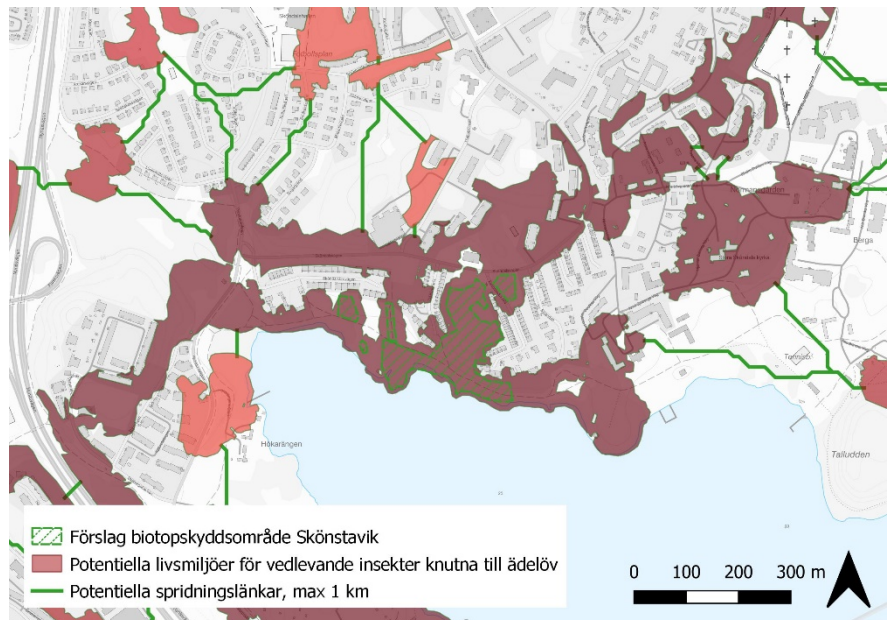


Figur 2. Skönstavik har en viktig funktion i stadens blågröna infrastruktur och ingår i ett kärnområde i Stockholms ekologiskt särskilt betydelsefulla områden (ESBO).

Skönstavik ligger även i en spridningskorridor av det regionala värdenätverket för skalbaggar knuten till ädellövträd och ädellövskog och utgör ett viktigt område för det kommunala ädellövnätverket.



Figur 3. Skönstavik ligger inom en regional spridningskorridor för ädellövträd och -skog.



Figur 4. Skönstavik har en viktig funktion i det kommunala ädellövnätverket. Ju mörkare en potentiell livsmiljö är, desto mer betydelsefullt är området för sammanbindningsgraden i nätverket baserande på konnektivitetsmättet Betweenness Centrality

Historisk markanvändning, kulturhistoriska värden

Området ingick tidigare i säteriet Stora Sköndal, som 1905 inköptes av Svenska diakonisällskapet. I anslutning till området finns bebyggelse med anknytning till säteriet, bland annat mangårdsbyggnaden från 1680-talet samt gårdarna Skönstavik och Sköndalsbro. Området exploaterades under 1950-talet med radhus och villor efter att diakonisällskapet sålt marken. En stor del av biotopskyddsområdet är del av den kulturhistoriskt värdefulla miljön längs Drevvikens strand. Landskapet utgör tillsammans gårdarna Skönstavik och Sköndalsbro en helhetsmiljö.

Omgivande område är fornlämningsrikt, men det finns inga registrerade fornlämnningar eller övriga kulturhistoriska lämningar inom biotopskyddsområdet.

Rekreativa funktioner

Enligt sociotopkartan har Sköndalsbros strandpark, där biotopskyddsområdet ingår, kvaliteterna grön oas, naturlek, promenad, picknick, utsikt och vattenkontakt. I den lokala parkplanen för Farsta föreslås att parken vid Skönstaviks allé, som är den norra delen av biotopskyddsområdet, ska bibehållas med sina plana gräsytor och naturmark samt att ekbeståndet där bör skötas och entréerna tydliggöras. För strandområdena i Farsta anges generellt att de opåverkade delarna av stränderna behöver lämnas orörda för att behålla de ekologiska kvaliteterna. ”Smågallring” längs hela sträckor bör undvikas, men plats för vyer mot och åtkomst till vattnet finns.



Figur 5 Strandpromenaden passerar flera gamla ekar. Foto: Gundula Kolb.

Anläggningar i området

I närheten av Sköndalsvägen finns ledningar. Längs stranden går en grusad gångväg med belysning som en del av en längre strandpromenad. Inom området finns en liten pir av block, men inga bryggor är anlagda inom biotopskyddsområdet. En liten bro går över ett dike nära badklippor. Enstaka små båtar ligger upplagda på några ställen längs stranden. Stranden är delvis påverkad av slitage, särskilt kring badklipporna.

Skötsel

För att områdets värden ska bevaras och utvecklas behövs skötsel främst i form av regelbunden röjning av uppkommande sly och gallring av träd som riskerar att beskugga de gamla ekarna och tallarna. Ekarna behöver mycket ljus för att må bra, kunna breda ut sina kronor och leva länge. Om trädens stammar blir solbelysta gynnas många insekter och lavar som lever på träden.

Det är också viktigt att se till att det finns efterträdare till de gamla träden genom att främja även yngre ekar och tallar. Gallring och röjning bör göras även kring de yngre ekarna i området. Eventuellt kan ung tall behöva planteras i området.

Död ved sparas i området. Träd som dör ska stå kvar som trädruiner eller högstubbar så länge de inte utgör risk för människor eller egendom. Döda träd som fallit till marken eller behöver tas ner av säkerhetsskäl lämnas kvar i området, utan att blockera strandpromenad eller stigar. Grenar och ris kan läggas upp i högar som faunadepåer inom området. Träd som behöver gallras bort kan kapas till högstubbar. För att ytterligare gynna insekter kan mulmholkar sättas upp. Om genar utgör risk för människor eller egendom kan säkerhetsbeskärningar utföras. Detta rör särskild alléträden samt träd som står nära gångbanan.

Groddjur kan gynnas genom att restaurera groddammen och skapa övervintringsmiljöer.

Eftersom området hyser goda förutsättningar för fladdermöss bör belysning i området anpassas så att de inte störs. För att gynna fladdermössen kan fladdermusholkar sättas upp. I gamla träd kan även håligheter uppstå som används av många arter, däribland fladdermöss. Det är viktigt att gamla träd vårdas och finns kvar genom hela sin livscykel tills håligheter uppstår.

Befintlig strandpromenad genom området underhålls. För att behålla utsikten mot Drevviken kan uppkommande sly och buskage röjas bort i delar av den frodiga strandzonen. Trädgårdsrymlingar

kan tas bort eller hållas efter så att de inte brer ut sig mera. Invasiva arter ska regelbundet eftersökas och bekämpas så fort de upptäcks.