

Instruktion för ansökan av budgetjusteringar för särskilda ändamål

I samband med verksamhetsplan och under året finns möjligheter att söka budgetjusteringar för vissa särskilda ändamål.

Övergripande information

- CM2 avser driftåtgärder och CM4 avser investeringsåtgärder
- Notera att respektive flik kan ha egna specifika instruktioner.
- Om nämnden ansöker om budgetjustering för flera projekt från samma CM-pott ska nämnden själv kopiera ytterligare flikar för det ansökningsförfarandet.
 - Flikar som inte fylls i ska tas bort - Ansökningarna ska vara fullständigt ifyllda
- På fliken Sammanställning ansökningar finns stöd för att sammanställa totalt ansökt belopp med hjälp av referenser till de olika flikarna, raderna kan kopieras om flera ansökningar görs inom samma ändamål

Samtliga ansökningar om budgetjustering görs genom:

1. Ansökan i denna excel-fil

- Excel-filen ska biläggas ärendet i ILS-webb enligt tidplan

2. Beslutssats i nämndens ärende

- Det ska framgå om budgetjusteringen avser kostnader (drift) eller utgifter (investering)
- Det ska framgå vilket ändamål budgetjusteringen avser (exempelvis aktivitetscenter eller klimatinvesteringar)
- Det ska framgå vilket belopp nämnden ansöker budgetjustering för

3. Kortfattad summering under rubriken Budgetjusteringar i ärendet

- Det ska framgå om budgetjusteringarna som beskrivs avser investering eller drift

4. Registrering i Agresso

- Ansökningar ska vara uppdelade per post och får inte klumpas ihop
- Beloppen ska registreras som miljontal med en decimal
- Ansökningar som avser driftmedel ska separeras från ansökningar som avser investeringsmedel
- De förvaltningar som begär budgetjusteringar ska registrera dem i versionen Prognos. I fältet Budgetnummer ska beloppsvärde BJxx registreras (byt ut xx till den månad då ansökan görs)
- Investeringar ska läsas in med projekt 9
- Drift ska läsas in med projekt 1
- Det ska framgå av inläsningen vad ansökan avser

Sammanställning nämndens ansökningar

Budgetjusteringar för driftåtgärder

Fliknamn	Projektnamn	Belopp
Lokala åtgärdsprogram, vatten	Klicka här för att ange text.	0
Biologisk mångfald 1 (drift)	Trädåtgärder för särskilt värdefulla träd och biotoper i Järva	0,7
Biologisk mångfald 2 (drift)	Skötselåtgärder av fornminnesområden för att gynna biologisk mångfald	0,9
Högtider och evenemangsdagar	ationella kvinnodagen, Eid al-fitr firande samt midsommarfirande.	0,9
Vård- och omsorgsboenden	Klicka här för att ange text.	0
Grupp-, service-, stödbostäder	Klicka här för att ange text.	0
Avveckling omstrukturering	Klicka här för att ange text.	0
Kommunalt bostadsbidrag		0
Kapitalkostnader		0
Demokrati och MR	Klicka här för att ange text.	0
Övriga ansökningar drift	Klicka här för att ange text.	0
Nämndens totalt ansökta budgetjusteringar för driftåtgärder		2,5

Budgetjusteringar för investeringsåtgärder

Fliknamn	Projektnamn	Belopp
Klimatinvesteringar 1	Byte av belysning till LED på förskolor	0,7
Klimatinvesteringar 2	Klimatanpassning av trädallé intill Askebyparken i Rinkeby	2,5
Klimatinvesteringar 3	Klimatanpassning i parkleken Rinken i Rinkeby	2,5
Klimatinvesteringar 4	Energibesparande armaturbyte på parkbelysning	0,6
Trygghetsinvesteringar 1	Belysning Tenstadalen	3,0
Trygghetsinvesteringar 2	Vidareutveckling av Gryningsparken till en attraktiv och trygg plats	5,0
Trygghetsinvesteringar 3	Trygghetsskapande åtgärder genom konstnärlig gestaltning och utrustning	1,5
Trygghetsinvesteringar 4	Utegyms vid Husby gård	1,3
Lokala åtgärdsprogram, vatten	Klicka här för att ange text.	0,0
Biologisk mångfald 1	Stadsodling i Järva	1,0
Biologisk mångfald 2	Ängar i Järva	2,2
Biologisk mångfald 3	Åtgärder och återställning av naturmark i Akalla för biologisk mångfald	0,8
Naturresevat 1	Komplettering och renovering av gärdesgård i Akalla by	1,4
Naturresevat 2	Portabla toaletter inom Igelbäckens kulturresevat, Akalla by	0,1

Stockholm vid vattnet	Klicka här för att ange text.	0
Parklekar	Klicka här för att ange text.	0
Skötsel i egen regi	Klicka här för att ange text.	0
Större investeringar i parkmark	Klicka här för att ange text.	0
Övriga ansökningar investering	Flera ansökningar i Maskiner och inventarier	8,5
Nämndens totalt ansökta budgetjusteringar för investeringsåtgärder		31,1

Biologisk mångfald - drift och investering

Stadsdelsnämnderna kan söka investeringsmedel för åtgärder som bidrar till genomförande av de stadsdelsvisa åtgärdsförslag för biologisk mångfald.

Ansökan om budgetjustering i samband med:

Verksamhetsplan

Sökande nämnd:

Järva stadsdelsförvaltning

Kontaktperson:

Astrid Bergström

Roll:

Parkingenjör

Telefon:

08-508 02 679

Epost:

astrid.bergstrom@stockholm.se

Namn på projekt:

Trädåtgärder för särskilt värdefulla träd och biotoper i Järva

Ansökan avser:

Driftmedel

Sökt belopp (mnkr):

0,7

1. Projektbeskrivning

Ansökan ska innehålla en tydlig beskrivning av den tänkta åtgärden med mål och syfte.

1.1 Projektets mål och syfte

I Järva finns flera platser med värdefull natur som är i behov av insatser för att främja ekologiska värden och öka den biologiska mångfalden. Projektet innefattar både träd- och platsinventeringar i utvalda områden samt skötsel och åtgärder på träd och i biotoper som anses ha särskilt höga värden, såsom äldre bestånd av tall och ädellövträd samt biotoper som exempelvis trädalléer och brynzoner. Inventeringar av värdefulla träd och miljöer hjälper stadsdelsförvaltningen att prioritera och i tid utföra de insatser som behövs. Syftet med åtgärderna är att stärka och främja de ekologiska värden som träden eller biotopen medför, både på kort och längre sikt.

1.2 Koppling till stadsdelsvist åtgärdsförslag för biologisk mångfald

Beskriv koppling till stadsdelsvist åtgärdsförslag för biologisk mångfald och var åtgärden ligger. Bifoga gärna kartbild.

Genom att utföra trädvårdsinsatser som exempelvis avlastningsbeskränning eller kronstabilisering på äldre, värdefulla träd minskar risk för fläxskador vilket i förlängningen stärker trädens vitalitet. I de fall trädfällning är nödvändig kan nyplantering av träd bidra till att säkerställa kontinuitet av det särskilt värdefulla habitat som exempelvis alléer utgör, vilket är gynnsamt för de insekter och djur som lever i dessa miljöer. Andra exempel på åtgärder kopplade till SÅF:en som planeras inom projektet är slyröjningsinsatser för att skapa fler miljöer med solbelysta äldre tallar för att gynna insektsliv, friställa äldre träd, skapa värdefulla brynmiljöer och att premiera arter såsom säl, tall och ädellövträd vid gallring. Vid nedtagning av riskträd ska död ved lämnas kvar i faunadepåer och högstubbar kan skapas där möjlighet finns, för att gynna biologisk mångfald. Insatserna är planerade att föras på ett flertal platser i Järva, bland annat i området kring Husbystigen i Husby som vid tidigare inventering pekats ut som ett område med höga naturvärden med behov av vårdande insatser (del av Husby-Järvastråket i SÅFen). Områden kring Rinkebysvängen och Hjulstakorset i Rinkeby är ytterligare exempel på platser där vi ser ett behov av trädvårdande insatser (del av Rinkeby-Bromstenstråket i SÅFen). Även Sundby friområde (del av Sundby-Bällstastråket) är ett naturområde där det finns behov av att gallra bestånd av bl.a. aspar och slån för att öka ljusinsläpp till förmån för underliggande markskick med blomning. Åtgärder kan bland annat göras för att förbättra brynzoner och friställa gamla träd. Området kring Kvarnbacksberget i Kista har ett äldre tallbestånd som tidigare pekats ut av arborister att vara i behov av inventering för att säkerställa att de inte är riskträd, då området ligger angränsande till en skola och många barn leker i skogen. Här är det även aktuellt att göra insatser för att skapa ett ökat ljusinsläpp för att gynna de arter som trivs i miljöer med solbelysta äldre tall. De trädvårdande insatserna kan även kompletteras med uppsättning av mulmholkar och fågelholkar för att gynna biologisk mångfald ytterligare.

1.3 Andra nyttor

Beskriv andra miljönyttor som klimat, effekter på trygghet, social hållbarhet etc.

Inventering och beskärningsinsatser kan medföra minskad risk för skada på tredjeman till följd av fallande grenar eller träd. Förbättrad vitalitet och förlängd livslängd hos värdefulla träd ger förutom ekologiska värden även estetiska kvaliteteter i stadsmiljön. Stora fullvuxna träd har dessutom större potential att bidra med ekosystemtjänster såsom omhändertag dagvatten, förbättrat mikroklimat i staden, renare luft och förbättrad hälsa. Slyröjningsinsatser kan, förutom att ge plats åt prioriterade arter och ökat solinsläpp, även ge positiva effekter på upplevd trygghet då sikten förbättras och platsen får ett mer omhändertaget intryck. Det kan även möjliggöra för fler människor att röra sig i miljön vilket är positivt både med hänseende till folkhälsa och ur ett trygghetsperspektiv.

1.4 Nya arbetssätt eller innovation

Beskriv eventuella nya arbetssätt eller inslag av innovation i projektet.

1.5 Uppföljning och utvärdering

Beskriv hur och när uppföljningen och utvärderingen av insatsen ska göras.

Arbetet följs upp löpande under året i dialog med arborister och utvärderas i samband med verksamhetsberättelsen.

2. Tidplan

*Ansökan ska innehålla en tidplan med insatsens genomförande från start till uppföljning och slutredovisning .
Insatsen ska vara genomförd under innevarande år.*

Arbetet pågår löpande under året. Inventeringar görs med fördel under tidsperiod då träden är lövade, medan beskärningsinsatser kan utföras under hela året dock med hänsyn till djurliv och häckningsperioder.

3. Beskrivning av utgifter och eventuell medfinansiering

Ansökan ska redovisa insatsens totala investering uppdelat på relevanta kostnadsposter. Eventuell egen medfinansiering redovisas och extern medfinansiering redovisas i förekommande fall. Om insatsen till del ska genomföras av annan nämnd eller bolagsstyrelse ska denna del specificeras.

Totalt sökt belopp: 0.7mnkr.

Varav uppskattad kostnad:

Inventeringar 200 TSEK

Trädåtgärder och andra skötselinsatser 500 TSEK

Klicka här för att fylla i ytterligare text om fältet ovan inte räcker

4. Påverkan på framtida driftkostnader

Av ansökan ska det framgå om och/eller hur insatsen kan förväntas påverka nämndens eller annan nämnd/styrelses framtida driftutgifter/kostnader, inklusive kapitalkostnader.

Insatsen förväntas generera lägre framtida driftskostnader då inventeringar hjälper förvaltningen att prioritera och utföra insatser i rätt tid. De trädåtgärder som görs inom projektet stärker dessutom trädets vitalitet och minskar kostnader relaterade till nyplantering av träd. De ekosystemtjänster som träden bidrar med är även positiva ur ett driftskostnadsperspektiv.

Klicka här för att fylla i ytterligare text om fältet ovan inte räcker

5. Projektansökan har stämts av med naturmiljöenheten på miljöförvaltningen

Klicka här för att ange text.

5.1 Eventuell kommentar från naturmiljöenheten

Klicka här för att ange text.

6. Övriga upplysningar

Klicka här för att ange text.

Klicka här för att fylla i ytterligare text om fältet ovan inte räcker

7. Bilagor

Klicka här för att ange text.

Klicka här för att fylla i ytterligare text om fältet ovan inte räcker

Biologisk mångfald - drift och investering

Stadsdelsnämnderna kan söka investeringsmedel för åtgärder som bidrar till genomförande av de stadsdelsvisa åtgärdsförslag för biologisk mångfald.

Ansökan om budgetjustering i samband med:

Verksamhetsplan

Sökande nämnd:

Järva stadsdelsförvaltning

Kontaktperson:

Amanda Jarhage

Roll:

Parkingenjör

Telefon:

08-508 02276

Epost:

amanda.jarhage@stockholm.se

Namn på projekt:

Skötselåtgärder av fornminnesområden för att gynna biologisk mångfald

Ansökan avser:

Driftmedel

Sökt belopp (mnkr):

0,9

1. Projektbeskrivning

Ansökan ska innehålla en tydlig beskrivning av den tänkta åtgärden med mål och syfte.

1.1 Projektets mål och syfte

Förvaltningen ansöker om driftsmedel för att genomföra skötselåtgärder i känslig kulturhistorisk miljö. Insatserna ska gynna ett artrikt djur- och växtliv, värna och synliggöra områdets fornlämningar samt tillgängliggöra området för stadsdelens invånare och besökare. Insatserna planeras att genomföras inom fornlämningsområden i Igelbäckens kulturresevat (Akalla by och Husby gård) samt i Lunda-Skesta.

Akalla By:

Förvaltningen genomförde hösten 2020 en naturröjning av fornminnesområdet i Akalla by. Området underhålls via bete, men då betet inte är tillräckligt hade stora delar av markerna vuxit igen av sly och buskage.

En stor mängd fornlämningar finns på platsen och skötselinsatser bör därför genomföras med varsamhet. Förvaltningen tog därför hjälp av hästar för att köra ut ris och ved under skötselinsatsen för att minimera marktryck och skada på marken. Flera fornlämningar hittades och togs fram, bland annat gamla husgrunder. Då stor artrikedom och fågelliv observerats i hagmarkens snår under våren 2020 lämnades en del snår orörda. Äldre eller yngre träd, karaktäristiska träd och individer som var ensamma eller få till antalet sparades för att gynna artrikedomen. Även bärande träd och buskar sparades för en ökad biologisk mångfald. Mycket av den äldre veden sparades och lades i faunadepåer.

Nuvarande bete är inte tillräckligt för att gynna floran. Förvaltningen har därför genomfört liknande insatser under 2021, 2022 och 2023 för att hjälpa till att bibehålla den höga artrikedomen i hagarna, samt för att synliggöra fornlämningarna.

För att upprätthålla naturmarkernas status är det viktigt att fortsätta med insatserna under 2024 då det inte går att hålla det betetryck som krävs med befintlig djurbesättning hos närliggande 4H- verksamhet.

Husby Gård:

Sedan 2020 har förvaltningen även genomfört liknande naturvårdsinsatser på gravfältet vid Husbygård. Insatserna avser främst ängsskötsel då markerna inte är lika igenväxta som vid Akalla by. Även här används hästar för att genomföra skötsel då vi vill minimera marktrycket på gravarna. Ängsslåttern genomförs för att på lång sikt, genom återkommande åtgärder gynna floran och hjälpa till att bibehålla den höga artrikedomen inom området som slås. Insatsen synliggör också kulturlandskapets utformning och de många gravfält som finns på
Klicka här för att fylla i ytterligare text om fältet ovan inte räcker

1.2 Koppling till stadsdelsvist åtgärdsförslag för biologisk mångfald

Beskriv koppling till stadsdelsvist åtgärdsförslag för biologisk mångfald och var åtgärden ligger. Bifoga gärna kartbild.

Då insatserna i Akalla by och Husby gård avser ytor inom igelbäckens kulturresevat är dessa inte inkluderade i stadsdelsvisa åtgärdsförslaget för biologisk mångfald: Spånga-Tensta och Rinkeby-Kista. Åtgärder inom reservatet lyfts dock i de stadsdelsvisa åtgärdsförslagen som värdefulla, och dessa insatser i reservatet syftar till att bibehålla och värna om områdets höga artrikedom. Slätter anges även i de stadsdelsvisa åtgärdsförslagen som en åtgärd för att värna om den biologiska mångfalden.

Fornminnesområdet Lunda-Skesta finns angivet i stadsdelsvisa åtgärdsförslaget för biologisk mångfald: Spånga-Tensta och Rinkeby-Kista inom Lunda-Solhem-Kälvestastråket, och de planerade insatserna överensstämmer med åtgärdsförslagen för området.

Klicka här för att fylla i ytterligare text om fältet ovan inte räcker

1.3 Andra nyttor

Beskriv andra miljönyttor som klimat, effekter på trygghet, social hållbarhet etc.

Slyröjningsinsatser kan, förutom att ge plats åt prioriterade arter och ökat solinsläpp, även ge positiva effekter på upplevd trygghet då sikten förbättras och platsen får ett mer omhändertaget intryck. Det kan även möjliggöra för fler människor att röra sig i miljön vilket är positivt både med hänseende till folkhälsa och ur ett trygghetsperspektiv.

Dessa insatser har varit ett väldigt uppskattat inslag i stadsdelen, som lockar många invånare och besökare. Samarbetet med hästar möjliggör möten där vi både kan visa och berätta om äldre skötselmetoder och förmedla kunskap om platsernas historia. Förvaltningen har som mål att bjuda in allmänheten till fagningstillfället av ängsmarkerna i Lunda-Skesta. Detta i samarbete med Miljöförvaltningen och en pågående studiecirkel om biologisk mångfald i Järva. Förhoppningen är att tillfället skapar en delaktighet, där invånare bjuds in att vara med och ta hand om sin närmiljö, samtidigt som de kan ära sig om äldre skötselmetoder och Lunda-Skestas historia.

Genom att använda ny kunskap tillsammans med äldre metoder förvaltar vi den unika miljön på ett klokt sätt och stärker den biologiska mångfalden. Skötselinsatsen har även stort fokus på hållbarhet och miljövänliga arbetssätt.

Klicka här för att fylla i ytterligare text om fältet ovan inte räcker

1.4 Nya arbetssätt eller innovation

Beskriv eventuella nya arbetssätt eller inslag av innovation i projektet.

Hästar används för att köra ut gräs, ris och ved för att minimera marktryck och skada på marken då ytorna avser fornlämningsområden.

Klicka här för att fylla i ytterligare text om fältet ovan inte räcker

1.5 Uppföljning och utvärdering

Beskriv hur och när uppföljningen och utvärderingen av insatsen ska göras.

Uppföljning och utvärdering genomförs på plats efter genomförda insatser. De rapporteras även årligen till Miljöförvaltningen eftersom några av platserna är inom Igelbäckens kulturresevat.

Klicka här för att fylla i ytterligare text om fältet ovan inte räcker

2. Tidplan

Ansökan ska innehålla en tidplan med insatsens genomförande från start till uppföljning och slutredovisning. Insatsen ska vara genomförd under innevarande år.

Fagning och naturröjning - VT 2024

Slätter - sensommar/HT 2024

3. Beskrivning av utgifter och eventuell medfinansiering

Ansökan ska redovisa insatsens totala investering uppdelat på relevanta kostnadsposter. Eventuell egen medfinansiering redovisas och extern medfinansiering redovisas i förekommande fall. Om insatsen till del ska genomföras av annan nämnd eller bolagsstyrelse ska denna del specificeras.

Insatserna i Igelbäckens kulturresevat (Akalla by och Husby gård) - 300 000 kr

Insatserna i Lunda-Skesta: 550 000

Totalt belopp: 850 000 kr

Klicka här för att fylla i ytterligare text om fältet ovan inte räcker

4. Påverkan på framtida driftkostnader

Av ansökan ska det framgå om och/eller hur insatsen kan förväntas påverka nämndens eller annan nämnd/styrelses framtida driftutgifter/kostnader, inklusive kapitalkostnader.

Insatsen in sig innebär inte några framtida driftkostnader men en kontinuitet i skötseln är en förutsättning för att kunna åstadkomma en rik ängsflora och bibehålla de goda förutsättningarna för markflora och den kulturhistoriska miljön.

Klicka här för att fylla i ytterligare text om fältet ovan inte räcker

5. Projektansökan har stämts av med naturmiljöenheten på miljöförvaltningen

Klicka här för att ange text.

5.1 Eventuell kommentar från naturmiljöenheten

Klicka här för att ange text.

6. Övriga upplysningar

Klicka här för att ange text.

Klicka här för att fylla i ytterligare text om fältet ovan inte räcker

7. Bilagor

Klicka här för att fylla i ytterligare text om fältet ovan inte räcker

Biologisk mångfald - drift och investering

Stadsdelsnämnderna kan söka investeringsmedel för åtgärder som bidrar till genomförande av de stadsdelsvisa åtgärdsförslag för biologisk mångfald.

Ansökan om budgetjustering i samband med:

Verksamhetsplan

Sökande nämnd:

Järva stadsdelsförvaltning

Kontaktperson:

Astrid Bergström

Roll:

Parkingenjör

Telefon:

08-508 02 679

Epost:

astrid.bergstrom@stockholm.se

Namn på projekt:

Stadsodling i Järva

Ansökan avser:

Investeringsmedel

Sökt belopp (mnkr):

1,0

1. Projektbeskrivning

Ansökan ska innehålla en tydlig beskrivning av den tänkta åtgärden med mål och syfte.

1.1 Projektets mål och syfte

Stadsdelsförvaltningen har under 2023 fått i budgetuppdrag att utreda förutsättningarna att utöka stadsodling i Järva under 2024. Projektet syftar till att med hänseende till detta öka antalet platser som förvaltningen erbjuder stadsodling på, samt utöka och förbättra odlingsmöjligheterna vid befintliga odlingar. Förbättrade möjligheter till odling kan i förlängningen bidra med ökade sociala, ekologiska och estetiska värden för stadens medborgare.

1.2 Koppling till stadsdelsvist åtgärdsförslag för biologisk mångfald

Beskriv koppling till stadsdelsvist åtgärdsförslag för biologisk mångfald och var åtgärden ligger. Bifoga gärna kartbild.

Stadsodling har potential att bidra med ekosystemtjänster som exempelvis ökad biologisk mångfald, förbättrat mikroklimat och ökad förmåga att hantera större regnmängder. Genom att öka mängden grönska minskar andelen hårdgjorda ytor samtidigt som de gröna sambanden i staden stärks. Stadsodling medför även en ökad mångfald av arter och förstärkt blomning. Genom att plantera pollinatorvänliga arter gynnas pollinerare och andra insekter, en åtgärd som även lyfts i SÅF:en. Nyplantering av arter som ger fruk- och bär är ytterligare en åtgärd som ryms inom stadsodlingsprojektet som gynnar både insekter och fågelliv. Odlingarna ska utvecklas på flera platser i Järva, bl.a. vid nuvarande stadsodling i Husby gård. Området är en del av Husbystråket som pekas ut i SÅF:en som lämplig plats för liknande åtgärder. En nyanlagd fruktlund vid Rinkebysvängen (inom område Tensta-Hjulstastråket i SÅF) är ett annat exempel på möjligt utvecklingsområde för odling. Spånga by i Tensta, Kista gårdspark samt Gribbyparken är ytterligare exempel på odlingsplatser och platser med offentliga bär- och fruktträdgårdar där stadsdelsförvaltningen ser utvecklingspotential.

Stadsodling kan även öka medborgares intresse och förståelse för biologisk mångfald och främjandet av ekologiska värden. Genom att förbättra möjligheterna till stadsdelsnära odling kan vi dessutom minska vårt importberoende av mat. I de avtal som tecknas i samband med odlingarna ställs krav på att odlingarna ska drivas ekologiskt och att invasiva arter inte får förekomma i odlingarna. Stadsdelsförvaltningen planerar även att förse odlarna med information om invasiva arter, växttips för att gynna biologisk mångfald och andra tips för att främja ekologiska värden genom odling.

1.3 Andra nyttor

Beskriv andra miljönyttor som klimat, effekter på trygghet, social hållbarhet etc.

Stadsodling ger en ökad möjlighet för medborgare att påverka sin närmiljö. Odling kan även medföra flera andra sociala värden såsom ökad samvaro, hälsa och välbefinnande. I Järva uppger medborgare i högre grad att de upplever otrygghet, jämfört med invånare i Stockholm stad i stort (60% av Järvaborna uppger att de upplever sig trygga i sin stadsdel jämfört med 74% i Stockholm). Odling kan här fungera som ett medel för platsaktivering, ökad upplevelse av medskapande, ansvar och tillhörighet vilket kan bidra till en ökad upplevelse av trygghet. Odling kan medföra kunskapsutbyten, att lära känna sina grannar och i förlängningen till en trevligare närmiljö för de boende. Odling genererar dessutom estetiska värden i stadsmiljön och kan samtidigt ge nya upplevelsevärden och en mer levande stad med aktiviteter och såsom skördefester och marknader. Stadsodlingen i Husby gård sköts om och utvecklas med hjälp av stadsdelsförvaltningens AMI satsning Järvavärdar. Genom detta får Järvavärdarna varierade arbetsuppgifter och lär sig samtidigt viktiga moment kopplade till skötsel av grönytor med syfte att öka deras attraktivitet på arbetsmarknaden.

1.4 Nya arbetssätt eller innovation

Beskriv eventuella nya arbetssätt eller inslag av innovation i projektet.

Stadsförvaltningen utarbetar nya former för samarbeten med föreningar och andra aktörer samt utformning av brukaravtal. Stadsodlingen i Husby gård är ett pilotprojekt, som drivs i egen regi med arbetsmarknadsinsatser, där stadsdelsförvaltningen löpande utvecklar och utvärderar arbetet.

1.5 Uppföljning och utvärdering

Beskriv hur och när uppföljningen och utvärderingen av insatsen ska göras.

Arbetet följs upp kontinuerligt under året i dialog med odlare och vid platsbesök. Utvärdering sammanfattas i samband med att verksamhetsberättelsen skrivs.

2. Tidplan

*Ansökan ska innehålla en tidplan med insatsens genomförande från start till uppföljning och slutredovisning .
Insatsen ska vara genomförd under innevarande år.*

Utredningen färdigställs under 2023 och implementering ska påbörjas under 2024.

Jan-april: Kommunikation med medborgare och berörda föreningar. Avtalskrivning och förberedande anläggningsarbeten av odlingar

April-september: kompletterande anläggningsarbeten och insatser som krävs under odlingssäsong

September-november: avslutande arbeten med odlingarna inför hösten, eventuellt skördefest, avstämning med föreningar om hur odlingssäsong gått.

November-december: utvärdering och uppföljning av projektet. Intressekoll och undersökning av förutsättningar att fortsatt projekt 2025.

3. Beskrivning av utgifter och eventuell medfinansiering

Ansökan ska redovisa insatsens totala investering uppdelat på relevanta kostnadsposter. Eventuell egen medfinansiering redovisas och extern medfinansiering redovisas i förekommande fall. Om insatsen till del ska genomföras av annan nämnd eller bolagsstyrelse ska denna del specificeras.

Total kostnad: 1 MNKR

Kostnader för startkit innehållande exempelvis: jord, pallkragar, verktyg, vattenslangar, vattentank m.m.

Uppskattad kostnad: 400TSEK

Anläggningskostnader: exempelvis förberedande markarbeten, jordprover, jord, växtmaterial. Uppskattad kostnad: 450 TSEK

Skötselkostnader:150 TSEK

4. Påverkan på framtida driftkostnader

Av ansökan ska det framgå om och/eller hur insatsen kan förväntas påverka nämndens eller annan nämnd/styrelses framtida driftutgifter/kostnader, inklusive kapitalkostnader.

Något ökade driftskostnader i form av kompletterande skötsel, bevattning, eventuell avveckling av odlingar.
Möjligt minskade driftskostnader i form av skadegörelse till följd av platsaktivering och ökad närvaro.

5. Projektansökan har stämts av med naturmiljöenheten på miljöförvaltningen

Klicka här för att ange text.

5.1 Eventuell kommentar från naturmiljöenheten

Klicka här för att ange text.

6. Övriga upplysningar

Klicka här för att ange text.

Klicka här för att fylla i ytterligare text om fältet ovan inte räcker

7. Bilagor

Klicka här för att ange text.

Klicka här för att fylla i ytterligare text om fältet ovan inte räcker

Biologisk mångfald - drift och investering

Stadsdelsnämnderna kan söka investeringsmedel för åtgärder som bidrar till genomförande av de stadsdelsvisa åtgärdsförslag för biologisk mångfald.

Ansökan om budgetjustering i samband med:

Verksamhetsplan

Sökande nämnd:

Järva stadsdelsförvaltning

Kontaktperson:

Sofie Östergren

Roll:

Parkingenjör

Telefon:

08-508 034 28

Epost:

sofie.ostergren@stockholm.se

Namn på projekt:

Ängar i Järva

Ansökan avser:

Investeringsmedel

Sökt belopp (mnkr):

2,2

1. Projektbeskrivning

Ansökan ska innehålla en tydlig beskrivning av den tänkta åtgärden med mål och syfte.

1.1 Projektets mål och syfte

Projektets mål är att anlägga fler ängsytor i stadsdelen som ska gynna pollinatörer och det i sin tur den biologiska mångfalden. Ängarna kommer anläggas på ytor som idag är klippta bruksgräsytor. I områden där det passerar mycket människor är det viktigt med en medveten gestaltning av ängsytorerna så att de upplevs som ett positivt inslag i stadsbilden. En medveten gestaltning kan vara saker som informationsskyltar eller på vissa platser insprängningskydd i form av låga staket i metall som visar på att platsen är anlagd. Det ökar även chansen för en förbättrad etablering. Insatsen ligger i linje med kommunfullmäktiges aktivitet i stadens budget 2024 där att stadsdelsnämnderna förväntas öka andelen höggräs vid ytor som inte används för rekreation. Detta genom att i första hand anlägga ängsmark, i andra hand genom att minska antalet klipptillfällen i stor omfattning, i syfte att öka biologisk mångfald och minska driftskostnader för klippning (2.2).

1.2 Koppling till stadsdelsvist åtgärdsförslag för biologisk mångfald

Beskriv koppling till stadsdelsvist åtgärdsförslag för biologisk mångfald och var åtgärden ligger. Bifoga gärna kartbild.

Förslag på antal platser kommer att utgå från stadsdelsvist åtgärdsförslag för biologisk mångfald och främst kommer de föreslagna stråken att prioriteras. Ängarna är planerade att anläggas på flera platser i stadsdelsområdet, bland annat i Kista, Solhem, Lunda och Rinkeby

1.3 Andra nyttor

Beskriv andra miljönyttor som klimat, effekter på trygghet, social hållbarhet etc.

Genom att frekvensen av klippningen av bruksgräsytor kommer minska så minskar även miljöpåverkan genom minskad användning av fossilt bränsle. Ängarna kommer också leda till att platser upplevs som tryggare då ytornas estetiska förhöjs.

1.4 Nya arbetssätt eller innovation

Beskriv eventuella nya arbetssätt eller inslag av innovation i projektet.

Att ställa om bruksgräsmattor med intensiv klippning till mer ängar med extensiv klippning är ett modernt och medvetet sätt att drifva parkmark då det både minskar användningen av fossilt bränsle samtidigt som den biologiska mångfalden höjs

1.5 Uppföljning och utvärdering

Beskriv hur och när uppföljningen och utvärderingen av insatsen ska göras.

Anläggningen följs upp av parkingenjör och planeras att läggas in i M-GIS /SÅF verktyget när detta finns tillgängligt.

2. Tidplan

Ansökan ska innehålla en tidplan med insatsens genomförande från start till uppföljning och slutredovisning. Insatsen ska vara genomförd under innevarande år.

Planerad tidsplan

Kvartal 1 2024- planering

Kvartal 2 2024 - anläggning

Kvartal 3/4 2024 – eventuell kompletteringssådd

3. Beskrivning av utgifter och eventuell medfinansiering

Ansökan ska redovisa insatsens totala investering uppdelat på relevanta kostnadsposter. Eventuell egen medfinansiering redovisas och extern medfinansiering redovisas i förekommande fall. Om insatsen till del ska genomföras av annan nämnd eller bolagsstyrelse ska denna del specificeras.

Schakt och sådd/planering av pluggplant -1 mnkr

Inspringningsskydd - lågt staket i metall - 0.8 mnkr

Etableringsskötsel - 0.3 mnkr

Skyltar - 0.1 mnkr

TOTALT: 2, 2 mnkr

5. Projektansökan har stämts av med naturmiljöenheten på miljöförvaltningen

5.1 Eventuell kommentar från naturmiljöenheten

6. Övriga upplysningar

7. Bilagor

Biologisk mångfald - drift och investering

Stadsdelsnämnderna kan söka investeringsmedel för åtgärder som bidrar till genomförande av de stadsdelsvisa åtgärdsförslag för biologisk mångfald.

Ansökan om budgetjustering i samband med:

Verksamhetsplan

Sökande nämnd:

Järva stadsdelsnämnd

Kontaktperson:

Julia Bäckström

Roll:

Parkingenjör

Telefon:

Klicka här för att ange text.

Epost:

julia.backstrom@stockholm.se

Namn på projekt:

Åtgärder och återställning av naturmark i Akalla för biologisk mångfald

Ansökan avser:

Investeringsmedel

Sökt belopp (mnkr):

Avrundat till närmsta hundratusental.

0,8

1. Projektbeskrivning

Ansökan ska innehålla en tydlig beskrivning av den tänkta åtgärden med mål och syfte.

1.1 Projektets mål och syfte

Stockholms stad har höga ambitioner med sitt miljö- och klimatarbete som framgår i stadens miljöprogram 2020–2023. Ett av etappmålen är att det ska arbetas för att genomföra förstärkningsåtgärder, ekologiska kompensationer och naturvårdskötsel inom staden för att gynna den biologiska mångfalden. Ett naturområde vid Kronåsvägen i Akalla har pekats som ett ekologiskt särskilt betydelsefullt område (ESBO). Det är en livsmiljö för skyddsvärda arter och området ligger också i angränsning till ett ekologiskt särskilt betydelsefullt kärnområde och spridningszon. I ett område som detta och som ligger i norra Järva där det pågår en aggressiv exploatering som påverkar spridningskorridorer för arter är det av extra vikt att skydda och genomföra förstärkningsåtgärder för den biologiska mångfalden.

I naturområdet vid Kronåsvägen i Akalla finns det ett stort problem med att det sker olovlig dumpning i naturområdet. Platsen ligger relativt avskilt i stadsdelen och dumpningarna består bland annat av trädgårdsavfall med invasiva arter såsom parkslide, miljöfarliga oljefat, betongrester, krossat glas från bilar, elektronik med mera. De invasiva växterna och dumpningen av bland annat miljöfarligt avfall påverkar natur och djurliv negativt och att göra en åtgärd är nödvändigt för att kunna skydda livsmiljöerna för skyddsvärda arter.

Det här projektet avser genomföra särskilda satsningar på prioriterade arter och miljöer i naturområdet genom återställning och åtgärder för att verka för en stärkt biologisk mångfald. Som första åtgärd måste naturmarken inventeras för att kartlägga olika naturvärden. En inventering är också nödvändig för att identifiera och bekämpa invasiva arter och andra typer av växter som kan tas bort för att gynna prioriterade arter. Återställning av marken innebär sanering av naturmark genom schakt för att få bort eventuellt miljöfarligt avfall på ett sådan sätt att djur och natur tar så lite skada som är möjligt. Därefter återställs markskiktet.

När återställning är klar kan åtgärder för att verka för en stärkt biologisk mångfald genomföras som bland annat kan vara friställa äldre och värdefulla träd, plantera tall och ek, skapa högstubbar, skapa faunadepåer och sätta upp mulmholkar. Brynen på naturmarken skulle också kunna friställas och till fördel gynna sandlevande insekter genom att addera sand i slänterna. Ytterligare åtgärder som kan skydda naturmarken och bevara den biologiska mångfalden ska därefter utredas som skulle kunna vara att anlägga ett viltstängsel runt naturmarken. Under hela arbetet är samverkan med Sollentuna kommun nödvändig på grund av att kommungränsen går rakt genom naturmarken.

Klicka här för att fylla i ytterligare text om fältet ovan inte räcker

1.2 Koppling till stadsdelsvist åtgärdsförslag för biologisk mångfald

Beskriv koppling till stadsdelsvist åtgärdsförslag för biologisk mångfald och var åtgärden ligger. Bifoga gärna kartbild.

Platsen är en skog och trädmiljö som pekats ut som en viktig livsmiljö för fåglar och vedlevande insekter i handlingsplanen för stadsdelsvisa åtgärdsförslag för biologisk mångfald. Åtgärdsförslag för den biologiska mångfalden som presenteras som åtgärdsförslag är följande för respektive art:

Fåglar: plantera tall och skapa högstubbar och trädruiner

Vedlevande insekter: friställ gamla träd, plantera ek, skapa faunadepåer och sätt upp mulmholkar

Platsen är också utpekad som ett ekologiskt särskilt betydelsefullt område, Esbo-område. Det är en livsmiljö för skyddsvärda arter som också ligger i i angränsning till Esbo – kärnområden och Esbo – spridningszon.

Med anledning till platsens läge i norra Järva där det pågår en aggressiv exploatering som påverkar spridningskorridorer för arter kan den biologiska mångfalden gynnas och förutsättningarna för djur och natur bli förbättrade med den här insatsen.

1.3 Andra nyttor

Beskriv andra miljönyttor som klimat, effekter på trygghet, social hållbarhet etc.

Staden har antagit en avfallsplan för perioden 2021–2024 där ett av huvudmålen är att nedskräpning i staden ska minska. I linje med detta är nedskräpning en prioriterad fråga för Järva stadsdelsförvaltning, vilket tar avstamp i den generella upplevelsen att det är mycket nedskräpning i stadsdelsområdet. Av medborgarundersökningen 2023 framgår att andelen invånare i Järva som upplever att de är nöjda med skötsel och nedskräpning i stadsdelen de bor i uppgår till 62 procent, jämfört med 68 procent för staden totalt. Siffran för Järva stadsdelsområde är en av de lägsta i jämförelse med Stockholms resterande stadsdelsområden.

Järva stadsdelsområde har stora utmaningar med nedskräpning i stadsmiljön där det dumpas allt från mindre skräp som cigaretter till stora tjuvtippar med byggsopor i den offentliga miljön. Några av de platser där större olovliga dumpningar är ett särskilt stort problem är i naturmarkerna i stadsdelsområdet. Förutom att miljöfarligt avfall påverkar djur och natur negativt har nedskräpning har en direkt inverkan på hur den fysiska miljön upplevs ur ett trygghetsperspektiv. I stadens budget för 2024 framgår att det är viktigt att prioritera det trygghetsförebyggande arbetet för att öka den upplevda tryggheten i den fysiska miljön i staden. Av medborgarundersökningen 2023 framgår att andelen invånare i Järva stadsdelsområde som upplever att trygghet i stadsdelen de bor i uppgår till 60 procent, jämfört med 79 procent för staden totalt. Siffran för Järva stadsdelsområde är en av de lägsta i jämförelse med Stockholms resterande stadsdelsområden.

Förvaltningen arbetar ständigt med att utveckla nya metoder och aktiviteter för att i större utsträckning hålla stadsmiljön välskött och fri från nedskräpning. En åtgärd för att skydda naturmarken och förhindra ytterligare olovlig dumpning går därför i linje med förvaltningens arbete för en tryggare fysisk miljö.

Klicka här för att fylla i ytterligare text om fältet ovan inte räcker

1.4 Nya arbetssätt eller innovation

Beskriv eventuella nya arbetssätt eller inslag av innovation i projektet.

Klicka här för att ange text.

Klicka här för att fylla i ytterligare text om fältet ovan inte räcker

1.5 Uppföljning och utvärdering

Beskriv hur och när uppföljningen och utvärderingen av insatsen ska göras.

Återkommande platsbesök för att bedöma om dumpningen minskat efter förebyggande insatser.

Klicka här för att fylla i ytterligare text om fältet ovan inte räcker

2. Tidplan

Ansökan ska innehålla en tidplan med insatsens genomförande från start till uppföljning och slutredovisning. Insatsen ska vara genomförd under innevarande år.

Insatsen genomförs under 2024. Jan-maj genomförs planering- och inventeringsarbete. Jun-dec genomförs anläggningsarbetet för förebyggande åtgärd.

Klicka här för att fylla i ytterligare text om fältet ovan inte räcker

3. Beskrivning av utgifter och eventuell medfinansiering

Ansökan ska redovisa insatsens totala investering uppdelat på relevanta kostnadsposter. Eventuell egen medfinansiering redovisas och extern medfinansiering redovisas i förekommande fall. Om insatsen till del ska genomföras av annan nämnd eller bolagsstyrelse ska denna del specificeras.

Sanering: 200 000 kr

Åtgärd för biologisk mångfald och naturvärdesinventering: 300 000 kr

Åtgärd för att skydda naturmarken och bevara den biologiska mångfalden (ev anläggning av stängsel): 300 000 kr

Total kostnad ca: 800 000 kr

Klicka här för att fylla i ytterligare text om fältet ovan inte räcker

4. Påverkan på framtida driftkostnader

Av ansökan ska det framgå om och/eller hur insatsen kan förväntas påverka nämndens eller annan nämnd/styrelses framtida driftutgifter/kostnader, inklusive kapitalkostnader.

Målet med insatsen är att förbygga nedskräpningen i området och gynna natur och djurliv på platsen. Om nedskräpningen förhindras innebär det också minskade driftkostnader eftersom städinsatser inte kommer behöva genomföras.

Klicka här för att fylla i ytterligare text om fältet ovan inte räcker

5. Projektansökan har stämts av med naturmiljöenheten på miljöförvaltningen

Ja

5.1 Eventuell kommentar från naturmiljöenheten

Klicka här för att ange text.

6. Övriga upplysningar

Klicka här för att ange text.

Klicka här för att fylla i ytterligare text om fältet ovan inte räcker

7. Bilagor

Bilaga 1 - karta ansökan om budgetjustering för särskilda ändamål naturmark Akalla

Bilaga 2 - bilder ansökan om budgetjustering för särskilda ändamål naturmark Akalla

Högtider och evenemangsdagar i fokusområden

Enskede-Årsta-Vantörs stadsdelsnämnd, Farsta stadsdelsnämnd, Järva stadsdelsnämnd, Skärholmens stadsdelsnämnd, idrottsnämnden, kulturnämnden och trafiknämnden kan söka driftmedel för åtgärder som bidrar till att uppmärksamma högtider och genomföra evenemangsdagar i översiktsplanens fokusområden: Farsta, Hagsåtra-Rågsved, Järva och Skärholmen.

Ansökan om budgetjustering i samband med: Högtider och Evenemang

Nämnd: Järva stadsdelsnämnd

Kontaktperson:

Ulrika Eriksson Nilfors

Epost:

ulrika.eriksson-nilfors@stockholm.se

Telefon:

08-508 01 115

Kontaktperson vid stadsledningskontoret:

Jacob Broman

jacob.broman@stockholm.se

1. Information om åtgärd

1.1 Ansökan avser

Högtider: **Internationella kvinnodagen, Eid al-fitr firande samt midsommarfirande.**

Evenemang: **Tensta Vårfestival, Kultur- och matfestival** samt

Ljusfestligheter i norra och södra stadsdelsområdet.

1.2 Beskrivning av åtgärd

Järva stadsdelsförvaltning avser att i samverkan med stadens fackförvaltningar, så som kultur- och idrottsförvaltning samt trafikkontoret speciellt uppmärksamma och fira tre högtider i Järva stadsdelsområde under 2024: **Internationella kvinnodagen den 8 mars, Eid al-fitr firande den 9-10 april** och **midsommarfirande under vecka 25**. Förvaltningens egna verksamheter samverkar i planeringen av högtiderna tillsammans med det lokala föreningslivet och civilsamhället.

De tre evenemang som förvaltningen avser att genomföra under 2024 är: **Tensta Vårfestival den 4 maj, Kultur- och matfestival i slutet av sommaren** samt **Ljusfestligheter** på flera platser i stadsdelsområdet i mitten av november. Evenemangen sker i samverkan med fackförvaltningar såsom kulturförvaltningen, trafikkontoret, idrottsförvaltningen. Den egna förvaltningens olika verksamheter samverkar på olika sätt i planering och genomförande med lokala föreningar, näringsliv och civilsamhälle.

1.3 Åtgärdens syfte

Järva stadsdelsförvaltning önskar att speciellt uppmärksamma och fira tre högtider i norra och södra stadsdelsområdet: Internationella kvinnodagen den 8 mars, Eid al-fitr firande den 9-10 april och midsommarfirande under vecka 25. Syftet med firandet är att skapa gemenskap och trygghet i stadsdelsområdet samt att dela berättelser om högtidens betydelse med varandra. Högtiderna bidrar till att bygga sammanhållning och större kulturevenemang i samband med firandet av högtiderna välkomnas och bidrar till ett attraktivare Järva. **Internationella kvinnodagen** är en opolitisk högtidsdag, en av FN:s högtidsdagar som firas över hela världen. Att särskilt uppmärksamma och lyfta fram den internationella kvinnodagen i Järva stadsdelsområde kan ha stor betydelse för många invånare. Firandet sker i nära samverkan med det lokala föreningslivet. **Eid al-fitr** är den årliga högtid som avslutar den muslimska fastemånaden ramadan. Eid al-fitr är i grunden en religiös högtid, men Eid al-fitr firas även av muslimer som inte är aktivt troende. I Järva stadsdelsområde bor en stor muslimsk befolkning och firanden med tusentals personer äger årligen rum utomhus i Rinkeby och Husby. Förvaltningen önskar att särskilt uppmärksamma Eid al-fitr om möjligt med utsmyckning i form av till exempel girlanger och blommor samt uppmärksamma högtiden med särskilda festligheter på förvaltningens fritidsverksamheter. **Midsommarfiranden** på midsommarafton äger sedan många år tillbaka rum på Akalla by och Spånga kyrka. Midsommarfirandet är en högtid som för många innebär att semestern och sommaren börjar. Förvaltningen har för avsikt att bredda firandet för att nå fler målgrupper genom att genomföra flera firanden för barnfamiljer på områdets parklekar under midsommarveckan.

Evenemangen anordnas i syfte att erbjuda attraktiva och lättillgängliga kulturaktiviteter av hög kvalitet i Järva. Genom att erbjuda fler tillgång till fina kulturupplevelser på hemmaplan skapas glädje, stolthet, delaktighet och trygghet i Järva. Genom att tillsammans med föreningar, näringsliv och civilsamhälle positivt ladda platser i stadsdelen som under många år genomsyrats av våld och otrygghet, och istället visa på möjligheter hoppas vi vända en negativ utvecklingsspiral och skapa framtidstro. **Tensta Vårfestival** grundar sig i tanken att skapa en mötesplats för invånare och kultur- och idrottsaktörer, där inte minst barn och unga kan glädjas och utforska olika aktiviteter. Verksamheter som de sedan kan söka sig till för återkommande veckoaktiviteter under skolarbetet eller deltagande under lovledigheter. Med **Kultur- och matfestivalen** vill vi skapa en mötesplats där vi tillsammans kan glädjas åt och fira den kulturella mångfald som finns i stadsdelen. I Järva talas minst hundra olika språk. Lika stor och bred är den kulturskatt som finns i form av musik, dans, det skrivna ordet och matupplevelser från världens alla hörn. Genom att dela berättelser och upplevelser av kulturella olikheter vill vi skapa gemenskap, glädje och stolthet över den fantastiska mångfald Järva präglas av. En blomstrande, skönsjungande, doftande Kultur- och matfestival i Järva har även potential att locka besökare från andra delar av Stockholm - inte minst viktigt för oss! Att få visa upp värdet i den kulturella mångfalden och visa på en ljus och vacker sida av Järva som sällan getts utrymme i medier är viktigt för stadsdelens utvecklingsmöjligheter. Det är viktigt för att höja attraktiviteten i området, stärka näringsliv och förändra självbilden. När november är som mörkast och värmen och ljuset känns som mest avlägset vill vi med **Ljusfestligheter** runt om i stadsdelen skapa trygga, ljusa tillfällen att mötas och glädjas tillsammans.

2. Ansökt belopp

2.1 Totalt belopp för denna ansökan: 0,9 mnkr

0,9 mnkr

[Summeras automatiskt]

1. Internationella kvinnodagen den 8 mars, uppmärksammas på olika platser i stadsdelsområdet, bland annat i Tensta och i Husby. 0,1 mnkr

2. Eid al-fitr den 9-10 april, uppmärksammas på olika platser i stadsdelsområdet, bland annat i Rinkeby och i Husby. 0,1 mnkr

3. Midsommarfirande äger rum på midsommarafton den 21 juni i Akalla by och i Spånga kyrka, firande äger även rum i förvaltningens parklekar under midsommarveckan 0,1 mnkr

4. Tensta Vårfestival. 0,2 mnkr

5. Mat- och kulturfestival i någon av stadsdelsområdets centrala delar. 0,3 mnkr

6. Ljusfestligheter på olika platser i stadsdelsområdet, bland annat i Husby och Tensta. 0,1 mnkr

2.2 Beskrivning av åtgärdens budget

Artistkostnader för kulturaktörer som musiker, dansare, författare, konferencier och föredragshållare. Scen och teknikkostnader. Kostnader för marknadsföring. Personalkostnader i form av tillfälligt inhyrd personal. Kostnader för transporter, material och utsmyckning av gator och torg i form av flaggspel, vimplar, blommor och belysning.

3. Eventuella övriga upplysningar

Klimatinvesteringar - investering

Information om klimatinvesteringar finns på intranätet:
Klimatinvesteringsmedel - Stockholms stads intranät

Kontakt stadsledningskontoret:
klimatinvesteringar@stockholm.se

Ansökan om budgetjustering i samband med:

Verksamhetsplan

Sökande nämnd:

Järva stadsdelsnämnd

Kontaktperson:

Johan Hemou

Roll:

Controller

Telefon:

08-508 02 155

Epost:

johan.hemou@stockholm.se

Namn på projekt:

Byte av belysning till LED på förskolor

Sökt belopp (mnkr)

0,7

1. Projektbeskrivning

Utbyte av belysningsarmaturer från lysrör till LED på förskolor Tensta och Kista

1.1 Projektets mål och syfte

Primärt - att minska elanvändning på flertalet förskolor genom att byta föråldrade lysrörsarmaturer till LED belysning som är mer energieffektiv. Denna innehar även närvarostyrning och dimm-funktion. Elbesparing är en prioriterad fråga med tanke på omvärldsläget och behovet att minska elanvändning för att förebygga elbrist i stora delar av Sverige.

Sekundärt - Skapa bättre inlärningsmiljöer genom möjlighet att styra ljusstyrkan med en dimmer. Möjliggöra långsiktig belysningslösning, efter att försäljningsförbud mot t8 lysrör träder i kraft.

1.2 Koppling till relevant styrdokument

Ange koppling till Stockholms stads klimathandlingsplan 2020-2023 eller Stockholm stads handlingsplan för klimatanpassning 2022-2025

Åtgärder har en koppling till: Stadens miljöprogram 2023-2026

* Klimathandlingsplan för ett fossilfritt och klimatpositivt Stockholm 2040

* Förvaltningens lokala miljö- och klimathandlingsplan 2023-2026

* Elbesparingsuppdrag från SLK 2022.

Klicka här för att fylla i ytterligare text om fältet ovan inte räcker

1.3 Beskrivning av vald lösning med motivering

Utbyte av belysningsarmaturer flertalet förskolor från t5 och t8 lysrörsarmaturer till LED-belysning med närvarosensorer och dimm funktion. Detta för att minska klimatpåverkan genom minskning av elanvändning och därmed lägre CO2 utsläpp

Klicka här för att fylla i ytterligare text om fältet ovan inte räcker
1.4 Beräkning av CO2-reduktion eller effekt av klimatanpassning
<i>Om projektet avser ökad klimatnytta ska en kalkyl med beräkning av CO2-reduktion från energicentrum redovisas FÖRE och EFTER investeringen.</i>
<i>Om projektet avser klimatanpassning – beskriv den risk som åtgärden avser att avhjälpa eller minska och vilken effekt åtgärden förväntas få på den identifierade risken kopplat till de platsspecifika förutsättningarna.</i>
Co2 besparing Före: 916 kg/år Efter: 370 kg/år; kWh före: 18165 kWh Efter: 7341 kWh
Klicka här för att fylla i ytterligare text om fältet ovan inte räcker
1.5 Andra nyttor
<i>Beskriv andra miljönyttor som biologisk mångfald, riskreducering, effekter på trygghet och social hållbarhet etc.</i>
Utöver el besparing och minskad CO2 utsläpp kommer genomförda åtgärder skapa bättre inlärningsmiljöer för förskolans barn tack vare jämnare ljusspridning och möjligheten till att styra ljusstyrkan.
Klicka här för att fylla i ytterligare text om fältet ovan inte räcker
1.6 Nya arbetssätt eller innovation
<i>Beskriv eventuella nya arbetssätt eller inslag av innovation i projektet.</i>
Utbyte av belysningsarmaturer på flertalet förskolor från t8 lysrörsarmaturer till LED-belysning med närvarosensorer och dimm funktion. Detta för att minska klimatpåverkan genom minskning av elanvändning och därmed lägre CO2 utsläpp
Klicka här för att fylla i ytterligare text om fältet ovan inte räcker
1.7 Uppföljning och utvärdering
<i>Beskriv hur och när uppföljningen och utvärderingen av insatsen ska göras.</i>
Efter genomförd projekt kommer en ny beräkning göras av energicentrum
Klicka här för att fylla i ytterligare text om fältet ovan inte räcker
2. Tidplan
<i>Ansökan ska innehålla en tidplan med insatsens genomförande från start till uppföljning och slutredovisning. Insatsen ska vara genomförd under innevarande år.</i>
Klicka här för att ange text.
Klicka här för att fylla i ytterligare text om fältet ovan inte räcker
3. Beskrivning av utgifter och eventuell medfinansiering
<i>Ansökan ska redovisa insatsens totala investering uppdelat på relevanta kostnadsposter. Eventuell egen medfinansiering redovisas och extern medfinansiering redovisas i förekommande fall. Om insatsen till del ska genomföras av annan nämnd eller bolagsstyrelse ska denna del specificeras.</i>
Klicka här för att ange text.
Klicka här för att fylla i ytterligare text om fältet ovan inte räcker
4. Påverkan på framtida driftkostnader
<i>Av ansökan ska det framgå om och/eller hur insatsen kan förväntas påverka nämndens eller annan nämnd/styrelses framtida driftutgifter/kostnader, inklusive kapitalkostnader.</i>
Utöver besparingar avseende elkostnader och elanvändning, kommer inte lysrör behöva införskaffas. En förbrukningsvara mindre att införskaffa på regelbunden basis.
Klicka här för att fylla i ytterligare text om fältet ovan inte räcker
5. Projektansökan har stämts av med stödfunktion
5.1 Eventuell kommentar från stödfunktion
Klicka här för att ange text.
6. Övriga upplysningar
Klicka här för att ange text.
Klicka här för att fylla i ytterligare text om fältet ovan inte räcker
7. Bilagor

Klicka här för att ange text.

Klicka här för att fylla i ytterligare text om fältet ovan inte räcker

Klimatinvesteringar - investering

Information om klimatinvesteringar finns på intranätet:
Klimatinvesteringsmedel - Stockholms stads intranät

Kontakt stadsledningskontoret:
klimatinvesteringar@stockholm.se

Ansökan om budgetjustering i samband med:

Verksamhetsplan

Sökande nämnd:

Järva stadsdelsförvaltning

Kontaktperson:

Astrid Bergström

Roll:

Parkingenjör

Telefon:

08-508 02 679

Epost:

astrid.bergstrom@stockholm.se

Namn på projekt:

Klimatanpassning av trädallé intill Askebyparken i Rinkeby

Sökt belopp (mnkr)

Avrundat till närmsta hundratusental

2,5

1. Projektbeskrivning

Ansökan ska innehålla en tydlig beskrivning av den tänkta åtgärden med mål och syfte.

1.1 Projektets mål och syfte

Vid trädallén intill Askebyparken i Rinkeby finns sedan lång tid tillbaka en översvämningsproblematik till följd av dåligt fungerande höjdsättning och kompakterade växtbäddar. Detta medför bland annat ökade driftkostnader för bortforsling av vatten, en försämrad vitalitet för alléträden och en minskad framkomlighet för de som vill passera genom allén, som ligger i närheten av målpunkter som Rinkeby terrassen, Askebyskolan och Askebyparken. Behovet av att komma till rätta med översvämningsproblematiken har även lyfts av ett flertal medborgare och i insändare till lokaltidning. Alléträden har ytliga rotsystem, där rötter har trängt undan markbeläggningen på platsen och skapat ett ojämnt markunderlag. Markprover tagna i allén visar att det under markplattorna ligger ett lager asfalt vilket omöjliggör för vatten att infiltrera ytan i dagsläget. Platsen ger ett eftersatt intryck och är delvis otillgänglig, en upprustning anses därför vara högt prioriterad.

Målet med investeringen är att förebygga sårbarhet i stadsmiljön till följd av ett klimat i förändring. Den över 20 år gamla trädallén saknar robusta växtbäddar och marken är kraftigt kompakterad vilket gör att vattnet stannar på ytan. En renovering av växtbäddarna möjliggör en förbättrad förmåga för lokal dagvattenfördröjning, vilket minskar belastningen på det lokala dagvattennätet och risken för översvämning. Till de nya växtbäddarna med kolmakadam ses höjdsättning och brunnars placering över så de lokaliseras i lågpunkt för att kunna ta hand om det lokala dagvattnet bättre, dräneringsrör och dräneringslager anläggs för att stärka upp infiltrationen vid extrema väderevent och skyfall. Dessutom fungerar växtbäddar med kolmakadam (biokol) som en kolsänka. Det innebär att biokolet sänker nivåerna av koldioxid i atmosfären genom att binda grundämnet kol i jorden under en längre tid. För att förbättra både infiltrationsförmåga, tillgänglighet och platsens uttryck så görs en ny platsättning i samband med renoveringen, där markplattorna byts ut mot nya plattor där vatten har möjlighet att infiltrera ytan.

Stadens grönska bidrar till flera livsviktiga reglerande, stödjande och kulturella ekosystemtjänster. En investering i växtbäddsrenovering i hårdgjord miljö möjliggör en buffert vid extrema regn och dämpar värmeböljor. Rinkeby-Tensta ingår i ett av de största områdena i Stockholm där strålningstemperaturer på över 35 grader uppmätts (174 ha). Området anses därför prioriterat när det gäller värmereglerande insatser (miljöbarometern, 2022). Trädkröntäckning och lite hårdgjord yta bidrar till att skapa svala områden. Genom att stärka vitaliteten hos befintliga fullvuxna träd som redan idag ger en stor kröntäckningsgrad och genom att plantera nya träd i allén kan projektet bidra till förbättrat mikroklimat i ett område i Stockholm med särskilt höga temperaturer.

Alléträd utgör en biotop som anses ha särskilda ekologiska värden. De befintliga trädens vitalitet försvagas dock i nuläget av att trädens rötter inte får god tillgång till luft- och gasutbyte. För att träden ska kunna leverera ekosystemtjänster och klimatreglerande effekter behöver de förutsättningar för god vitalitet och tillväxt. Samtliga träd i allén kommer därför få renoverade växtbäddar. Vid trädinventering har 3st träd pekats ut att vara i behov att bytas ut, 2st till följd av dålig vitalitet och 1st på grund av felplanterad art. I projektet inkluderas därför nyplantering av 3st träd, vilket även medför en förnygring av trädallén vilket är positivt för de insekter och djur som lever i biotopen på längre sikt.

Sammanfattningsvis syftar projektet till att förbättra dagvattenhanteringen på platsen och förbättrad förmåga till värmereglering genom kröntäckning, samtidigt som en renovering av växtbäddarna medför flera miljönyttor såsom minskade koldioxidutsläpp och bidrar till att platsen får ett mer omhändertaget uttryck och ökad tillgänglighet.

Projektet avser en renovering av alléns befintliga växtbäddar till biokolsbäddar med stenkross, samtidigt som höjdskillnader hanteras för att förbättra avrinningen på platsen. Markplattor byts även ut mot mer genomsläppliga plattor för ökad infiltration och ett bättre omhändertagande av dagvatten ses över på platsen i sin helhet. Inventering och projekteringsarbetet, för under året beviljat klimatinvesteringsmedel, är påbörjat och är planerat att färdigställas under 2023. Projektering görs i syfte att få en god förståelse för platsens förutsättningar och genererar bygghandlingar inför anläggningsarbetet som stadsdelsförvaltningen önskar genomföra under 2024. Den här ansökan avser medel för rivnings- och anläggningsarbetet.

Ange koppling till Stockholms stads klimathandlingsplan 2020-2023 eller Stockholm stads handlingsplan för klimatanpassning 2022-2025

Projektets mål och syfte har flera kopplingar till både klimathandlingsplanen samt handlingsplan för klimatanpassning och ligger i linje med stadens budget där åtgärder för klimatanpassning lyfts.

Handlingsplanen för klimatanpassning lyfter strategier för skyfallshantering och hantering av värmeböljor, vilket ligger i linje med den här ansökan. En satsning på lokal dagvattenhantering skulle inte bara öka platsens tillgänglighet och bidra med miljönyttor kopplat till träden, utan även minska risken för översvämningar vid skyfall. Vidare bidrar vuxna träd till flera ekosystemtjänster som temperaturregulering, vilket leder till ett förbättrat lokalklimat och motverkar värmeböljor.

Projektet kan även kopplas samman med klimathandlingsplanen, vars mål bland annat är att skapa ett fossilfritt och klimatpositivt Stockholm. Detta dels tack vare de miljönyttor vuxna friska träd bidrar med, som exempelvis att binda koldioxid. Dels tack vare biokolet i växtbäddarna, vilket lagrar kol i marken och på så sätt minskar koldioxidnivån i atmosfären.

1.3 Beskrivning av vald lösning med motivering

Askebyallén består av 27 träd där majoriteten är lindar, Tilia. En inventering av träden har gjorts där 3 st bedöms vara i behov av att ersättas och kommer att bytas ut mot 3st nya träd. Platsen som helhet har även inventerats inför projektering där befintlig höjdsättning, lokalisering av brunnar, platsens gestaltning, material och hur den används har undersökts.

Projektering pågår under 2023 med hjälp av bland annat ramavtalade landskapsarkitekter och skyfallsstrateg. Fokus ligger på dagvattenhantering, växtbäddsutformning med biokol och övriga tillägg som görs även för att få platsen att bli mer välfungerande och tillgänglig.

Anläggningsarbetet innebär bland annat rivning av gammalt slitlager och markplattor, nyplantering av 3st träd, renovering av befintliga växtbäddar till biokolsbäddar, anläggning av nytt luftigt bärlager med biokol, nya dräneringsrör, justering av höjdsättning och anläggning av nya genomsläppliga markplattor för att förbättra dagvattenhanteringen, samt ett mindre gestaltningsarbete för att ge platsen ett mer omhändertaget intryck

För vidare information om växtbäddar, se Stockholms stads växtbäddshandbok
<https://leverantor.stockholm/entreprenad-i-stockholms-offentliga-miljoer/vaxtbaddshandboken/>

1.4 Beräkning av CO₂-reduktion eller effekt av klimatanpassning

Om projektet avser ökad klimatnytta ska en kalkyl med beräkning av CO₂-reduktion från energicentrum redovisas FÖRE och EFTER investeringen.

Om projektet avser klimatanpassning – beskriv den risk som åtgärden avser att avhjälpa eller minska och vilken effekt åtgärden förväntas få på den identifierade risken kopplat till de platsspecifika förutsättningarna.

Projektet avser avhjälpa den lokala dagvattenhanteringen och minska risken för översvämning av ytan. Av stadens skyfallskartering framgår att det finns flera områden i Rinkeby som riskerar att översvämmas vid ett 100-års regn, se bild i bilaga 1. Trädallén vid Askebyparken är en sådan plats, där maxdjup enligt skyfallskarteringen beräknas till 0.1-0.4m för vissa ytor. Karteringen visar även att Askebyparkens allé är en samlingspunkt för angränsande områdens vattenflöden. En satsning på den lokala dagvattenhanteringen skulle därför minska översvämningsrisken vid stora skyfall. Den gestaltningslösning som projekteras beräknas uppfylla de krav SVOA ställer för nyanläggningar, med en dagvattensfördröjning av minst 20mm.

De renoverade växtbäddarna med kolmakadam bidrar till en ökad koldioxidlagrande förmåga då ca 4m³ biokol kommer att användas vid anläggning. Åtgärden är därmed ett steg i riktning mot stadens miljömål för ett fossilfritt och klimatpositivt Stockholm 2040. Åtgärderna förväntas även stärka alléträdens vitalitet och tillväxt, vilket kan öka trädens förmåga till ekosystemtjänster.

1.5 Andra nyttor

Beskriv andra miljönyttor som biologisk mångfald, riskreducering, effekter på trygghet och social hållbarhet etc.

Trädalléer likt den här är biotopskyddade enligt miljöbalken och har höga ekologiska värden. Förbättras förutsättningarna för träden så de får bättre tillgång till syre och näring ökar sannolikheten att träden mår bra och lever längre. De innebär också att alléns ekologiska värden förstärks. De tre träd som byts ut i allén medför även en föryngring av allén vilket ger förbättrad succession.

Vuxna vitala träd bidrar inte enbart till de stödjande ekosystemtjänsterna. De ger även staden reglerande ekosystemtjänster såsom bättre lokalklimat och renare luft. Vidare är de värdefulla för oss människor i staden då de bidrar till kulturella ekosystemtjänster som höga upplevelsevärden och välbefinnande (källa: Olika grupper av ekosystemtjänster - Boverket).

Platsens nuvarande översvämningsproblematik påverkar inte bara träden negativt. Det tar även resurser från stadens driftbudget, då driftentreprenör regelbundet måste pumpa bort vatten från platsen. Utförs inte pumpning riskerar det stående vattnet att frysa och bilda is under kalla dagar. En isbelagd gångyta innebär en olycksrisk för de människor som passerar platsen. När platsen inte upplevs tillgänglig, omhändertagen eller välskött till följd av stående vatten finns även en risk att den upplevda tryggheten på platsen minskar. Detta är en fråga som är särskilt viktig i Rinkeby, där den upplevda tryggheten hos invånarna är lägre än i Stockholm stad i stort, varav det finns extra behov av insatser som kan generera ökad trygghet. Då platsen angränsar till en skola är det även av stor vikt att komma tillrätta med den bristande tillgänglighet som uppstår till följd av vattenmassor och ojämnt markunderlag.

1.6 Nya arbetssätt eller innovation

Beskriv eventuella nya arbetssätt eller inslag av innovation i projektet.

Anläggning av biokolsbäddar är en förhållandevis ny växtbäddslösning som visats ge goda effekter på trädens tillväxt och vitalitet.

1.7 Uppföljning och utvärdering

Beskriv hur och när uppföljningen och utvärderingen av insatsen ska göras.

Utvärdering och uppföljning av pågående projektering kommer framför allt att ske i samband med granskning av projekteringshandlingar och i samband med starten av anläggning. Där bör frågor som "Kan mål och syfte med projektet nås med platsens nya gestaltning?". Vissa uträkningar kan även följas upp för att säkerställa att insatsen bidrar till klimatnytta. En utförligare utvärdering och uppföljning behöver sedan göras efter att anläggningsfas slutförts. Då kan mängd lagrad CO₂ och beräkningar av fördröjd dagvattenhantering göras.

2. Tidplan

Ansökan ska innehålla en tidplan med insatsens genomförande från start till uppföljning och slutredovisning.

Insatsen ska vara genomförd under innevarande år.

Vinter 2023- färdiga bygghandlingar

Vår 2024 – anläggning påbörjas

Höst 2024- Anläggning slutförs och besiktigas samt eventuella kompletterande arbeten görs.

Vinter 2024- Utvärdering görs av arbetet

3. Beskrivning av utgifter och eventuell medfinansiering

Ansökan ska redovisa insatsens totala investering uppdelat på relevanta kostnadsposter. Eventuell egen medfinansiering redovisas och extern medfinansiering redovisas i förekommande fall. Om insatsen till del ska genomföras av annan nämnd eller bolagsstyrelse ska denna del specificeras.

Totalt sökt belopp: 2,5 mnkr

Uppskattade kostnader:

Rivning: 100TSEK

Schaktning ink. Vacuumschakt vid träd: 500 TSEK

Nyplantering av träd: 100 TSEK

Anläggning: 1200 TSEK

Materialkostnader: 600 TSEK

4. Påverkan på framtida driftkostnader

Av ansökan ska det framgå om och/eller hur insatsen kan förväntas påverka nämndens eller annan nämnd/styrelses framtida driftutgifter/kostnader, inklusive kapitalkostnader.

Då platsen passeras av många gångtrafikanter har förvaltningen återkommande gånger under vinterhalvåret behövt pumpa bort stående vatten. Detta då det annars riskerar att frysa till is och leda till halka. Genomförs renoveringen förbättras avrinningen och då kommer insatser likt dessa inte att behövas. Varje insats har kostat förvaltningen närmare 4000 kronor, och har skett upp till 5 gånger per vinterhalvår.

Genomförs inte projektet riskerar träden att dö på grund av brist på syre. Det skulle i sin tur leda till kostnader för nedtagning av de döda träden. Nyplantering av träd, som då så småningom skulle ersätta befintliga träd, kräver även mycket resurser. Bevaras istället de här befintliga vuxna träden sparar förvaltningen på insatser som uppbyggnadsbeskränning, uppstamning, garantibevattning med mera då dessa insatser redan utförts. Nya växtbäddar skulle alltså ge ökad livslängd för träden i hårdjord yta.

De tre ersatta träder kommer att kräva garantiskötsel vilket innebär en framtida driftskostnad, men med en god garantiskötsel förväntas driftkostnaden minska på sikt. Dessutom kan investeringen motiveras med den klimatnytta den ger.

5. Projektansökan har stämts av med stödfunktion

5.1 Eventuell kommentar från stödfunktion

6. Övriga upplysningar

Klicka här för att ange text.

Klicka här för att fylla i ytterligare text om fältet ovan inte räcker

7. Bilagor

Klicka här för att ange text.

Klicka här för att fylla i ytterligare text om fältet ovan inte räcker

Klimatinvesteringar - investering

Information om klimatinvesteringar finns på intranätet:
Klimatinvesteringsmedel - Stockholms stads intranät

Kontakt stadsledningskontoret:
klimatinvesteringar@stockholm.se

Ansökan om budgetjustering i samband med:

Verksamhetsplan

Sökande nämnd:

Järva stadsdelsnämnd

Kontaktperson:

Julia Bäckström

Roll:

Parkingenjör

Telefon:

08-508 026 93

Epost:

julia.backstrom@stockholm.se

Namn på projekt:

Klimatanpassning i parkleken Rincken i Rinkeby

Sökt belopp (mnkr)

Avrundat till närmsta hundratusental

2,5

1. Projektbeskrivning

Ansökan ska innehålla en tydlig beskrivning av den tänkta åtgärden med mål och syfte.

1.1 Projektets mål och syfte

Rinken är en välbesökt parklek i västra Rinkeby. Parken ligger sammankopplad med Spångadalen via en tunnel åt väst och trappar sig uppåt i olika nivåer mot en fotbollsplan och Rinkebyskolan i öst. Liksom många andra ytor i det urbana samhället består parkleken till stor del av asfalt som också på grund av brist på skugga och vegetation alstrar mycket värme under sommarhalvåret. Rinkeby tillhör ett av de största särskilt varma områdena i Stockholm där det kan uppkomma värmeböljor och enligt stadens värmekartering har strålningstemperaturen i parken uppmätts till mer än 35°C under sommartid. Asfalten och bristen på vegetation tillsammans med en dåligt fungerande höjdsättning påverkar hanteringen av dagvatten och förhindrar nedkylning av platsen. Det finns många hälsorisker som kan kopplas till ökade temperaturer. Platsen är generellt sliten och i ett behov av en upprustning.

Det här projektet avser anläggning och plantering av sju nya växtbäddar och träd för att minimera värmeö-effekten och bidra med skuggverkan och lokal temperaturreglering i parken, samtidigt som dagvattenhanteringen och höjdskillnader hanteras för att förbättra avrinningen på platsen. Projektet planeras att genomföras och färdigställas under år 2024. Den här ansökan avser medel för kostnaden av material och utförande.

Till följd av de klimatförändringar som världen står inför är det av stor vikt att förebygga sårbarhet i stadsmiljön, stora som små, vilket är målet med den här investeringen. Det är särskilt viktigt att motarbeta värmeöar på en plats som denna då det är en viktig mötesplats för barn och föräldrar i Rinkeby. Att tillföra mer vegetation på platsen, förbättra höjdsättningen och tillföra en dagvattenränna som leder bort dagvattnet till vegetationsytorna möjliggör också till en lokal hantering av dagvattnet samtidigt som vegetationen får vatten. På så sätt minskar belastningen på dagvattennätet. Genom att få bort vattenansamlingar och stora isfläckar som bildas på vintern minimerar även risken för tredje man och driftkostnaden minskar.

Att tillföra grönska i stadsmiljön kan bidra till att många viktiga ekosystemtjänster gynnas. Investering i ny vegetation med bra växtbäddar i en annars väldigt hårdgjord miljö kan dämpa värmeböljor. Ökad krontäckningsgrad, nedkylning på platsen och mer skugga kan minimera risken för värmestress och värmerelaterade hälsoeffekter för boende i Rinkeby. Kolmakadamen (biokol) i växtbäddarna kan fungera som en kolsänka vilket innebär att biokolet binder kol i jorden och gör att koldioxidnivån i atmosfären minskar. Inför anläggning av arbetet ska dessutom förutsättningarna för att magasinera dagvattnet utredas då det skulle innebära att platsen kan hantera extremregn och risken för översvämning kan minimeras.

Sammanfattningsvis syftar projektet till att förbättra hanteringen av dagvatten på platsen, samtidigt som ett tillförande av ny vegetation med växtbäddar medför flera miljönyttor; minskade koldioxidutsläpp, större möjlighet till skugga och ökad trivsel på platsen.

1.2 Koppling till relevant styrdokument

Ange koppling till Stockholms stads klimathandlingsplan 2020-2023 eller Stockholm stads handlingsplan för klimatanpassning 2022-2025

I Stockholms stads klimathandlingsplan 2020-2023 finns målet att Stockholm ska vara fossilfritt och klimatpositivt 2040. Det innebär bland annat att minska koldioxidutsläppet i staden. Att plantera nya träd och anlägga nya växtbäddar med biokol kan kopplas till handlingsplanen och bidra till minskad klimatpåverkan dels för att träden i sig kan binda koldioxid men också för att kolet i växtbäddarna lagrar kol i marken vilket i sin tur minskar koldioxidnivån i atmosfären.

I Stockholms stads handlingsplan för klimatanpassning 2022-2025 lyfts strategier för hantering av skyfall och värmeböljor, vilket ligger i linje med det projektet syftar till att göra i parkleken Rinken. Att tillföra träd i stadsmiljön kan bidra till nedkylning av annars väldigt varma platsen dels för att de ger skugga och dels för att träden lagrar vatten som kyler ner en plats lokalt. Vidare kan fler träd i parken resultera i ett förbättrat lokalklimat och motverka värmeböljor.

Klicka här för att fylla i ytterligare text om fältet ovan inte räcker

1.3 Beskrivning av vald lösning med motivering

Parkleken Rinken består idag till största del av en öppen asfalterad yta vilket gör att parken blir väldigt exponerad för sol och värme under dagen och det skapas en så kallad värmeö. Eftersom parken fungerar som en viktig mötesplats för barn och föräldrar i Rinkeby är det av stor vikt att bland annat solen ersätts med skugga. Visserligen kan ytterligare utrustning tillföras i parken för att bidra till skugga men det kommer inte påverka det lokala klimatet och fungera nedkylande. För en sådan lösning är det därför nödvändigt att tillföra träd i parken som ökar krontäckningsgraden, binder vatten och på så sätt kyler ned.

Träden med växtbäddar kan genom en god fungerande höjdsättning och utformning i parken också tillgodose den lokala dagvattenhanteringen i parken som är ett annat problem på platsen. Det är nödvändigt dels för att få bort de vattenansamlingar som bildas men också dels för att inte belasta de lokala dagvattennätet i Stockholm. En yttlig dagvattenränna kan också fungera som ett kul inslag i parken med ett rekreativt värde som barnen kan leka med och lära sig vattnets väg av.

I samband med att projekteringen genomförs som ligger utanför den här projektansökan ska förutsättningarna för magasinering av dagvatten i parken utredas. Om utredningen visar sig vara rimlig kan parken också förberedas kunna hantera extrema skyfall och minimera risken för översvämning. På grund av parkens läge i förhållande till Spångadalen fungerar platsen idag som en av flödesvägarna vid större regn vilket innebär att det finns flera fördelar med att en sådan åtgärd utreds. Både värmestress och översvämningar kan leda till ohälsa och materiella skador vilket i sig skulle innebära en ökad driftkostnad.

Klicka här för att fylla i ytterligare text om fältet ovan inte räcker

1.4 Beräkning av CO₂-reduktion eller effekt av klimatanpassning

Om projektet avser ökad klimatnytta ska en kalkyl med beräkning av CO₂-reduktion från energicentrum redovisas FÖRE och EFTER investeringen.

Om projektet avser klimatanpassning – beskriv den risk som åtgärden avser att avhjälpa eller minska och vilken effekt åtgärden förväntas få på den identifierade risken kopplat till de platsspecifika förutsättningarna.

Projektet avser i första hand att anpassa parken efter de förändringar i klimatet som staden står inför och motverka en urban värmeö. Genom de åtgärder som ska genomföras i parken kan projektet samtidigt förbättra dagvattenavrinningen och minimera trycket på det lokala dagvattennätet. Om det dessutom framkommer av utredningen att det är möjligt att fördröja dagvattnet i magasin finns förutsättningarna för att bidra till hantering av extrema väderevent och minimera risken för översvämningar.

Klicka här för att fylla i ytterligare text om fältet ovan inte räcker

1.5 Andra nyttor

Beskriv andra miljönyttor som biologisk mångfald, riskreducering, effekter på trygghet och social hållbarhet etc.

En investering i den gröna infrastrukturen hjälper till att säkra de ekologiska sambanden och bidrar till en ökad biologisk mångfald genom att fler arter kan röra sig mellan olika livsmiljöer och föröka sig samtidigt som staden förtätas och deras habitat minskar i storlek. Genom att plantera träd med blomning ökar möjligheterna för att tillgodose pollinerarna och skapa fler lek- och livsmiljöer för fåglar. En stor variation möjliggör ekosystem som är robusta och anpassningsbara till ett klimat i förändring.

Gröna inslag i stadsmiljön bidrar också till ett gott lokalklimat genom att bidra till renare luft. Trädens förmåga att samla upp luftburna föroreningspartiklar i stadsmiljön är väl dokumenterad och har god möjlighet att förbättra luftkvaliteten i centrumnära miljöer med mycket avgaser. Stadsgrönska kan också bidra till att minska buller lokalt. Ett grönt tak (träd) absorberar buller som annars studsar på fasader.

Klicka här för att fylla i ytterligare text om fältet ovan inte räcker

1.6 Nya arbetssätt eller innovation

Beskriv eventuella nya arbetssätt eller inslag av innovation i projektet.

Biokol är ett organiskt material som kan bestå av kvistar och grenar som bränns utan syre. Att tillföra biokol i växtbäddar gynnar både träden och dess tillväxt samt bidrar till bindandet av koldioxid. Biokolsanvändningen i växtbäddar är ett förhållandevis nytt sätt att bygga upp växtbäddar på.

Klicka här för att fylla i ytterligare text om fältet ovan inte räcker

1.7 Uppföljning och utvärdering

Beskriv hur och när uppföljningen och utvärderingen av insatsen ska göras.

Uppföljning och utvärdering av projektet kan ske först när projektet är färdigställt. Hanteringen av dagvatten kommer kunna vara möjlig att se nästan direkt. Träden kommer däremot successivt växa till sig och bidra med mer skuggverkan allt eftersom. På samma sätt kommer trädens vitalitet ses över varje år till att de är helt etablerade på platsen.

Klicka här för att fylla i ytterligare text om fältet ovan inte räcker

2. Tidplan

Ansökan ska innehålla en tidplan med insatsens genomförande från start till uppföljning och slutredovisning. Insatsen ska vara genomförd under innevarande år.

Färdig bygghandling som ligger utanför denna projektansökan är planerad att vara klar i februari 2024. Genomförande av anläggning kommer därefter ske under året. Projektet planeras vara färdigställt senast i slutet av 2024.

Klicka här för att fylla i ytterligare text om fältet ovan inte räcker

3. Beskrivning av utgifter och eventuell medfinansiering

Ansökan ska redovisa insatsens totala investering uppdelat på relevanta kostnadsposter. Eventuell egen medfinansiering redovisas och extern medfinansiering redovisas i förekommande fall. Om insatsen till del ska genomföras av annan nämnd eller bolagsstyrelse ska denna del specificeras.

7 nya träd med växtbädd: 1 200 000 kr
Schakt + material dagvatten: 500 000 kr
Rivning ca 200 000 kr

Påslag:

Byggledning 6%
ÄTA 10%
Risk 10%

Totalt ca: 2 500 000 kr

Klicka här för att fylla i ytterligare text om fältet ovan inte räcker

4. Påverkan på framtida driftkostnader

Av ansökan ska det framgå om och/eller hur insatsen kan förväntas påverka nämndens eller annan nämnd/styrelses framtida driftutgifter/kostnader, inklusive kapitalkostnader.

Utifrån ett driftperspektiv skulle anläggning av nya träd innebära ökade kostnader de första åren garantiskötseln innan träden har etablerat sig. Därefter genomförs endast eventuella beskrningar och tillsyn av träden. Andra driftkostnader i parken efter projektet skulle däremot kunna innebära minskade kostnader eftersom en god höjdsättning och fungerande lokal dagvattenhantering skulle minimera risken att det ansamlas vatten mitt i parken som kan bilda stora farliga isfläckar som tredje man kan skada sig på.

Klicka här för att fylla i ytterligare text om fältet ovan inte räcker

5. Projektansökan har stämts av med stödfunktion

Klimatanpassningsstrategi

5.1 Eventuell kommentar från stödfunktion

Klicka här för att ange text.

6. Övriga upplysningar

En upprustning av parkleken Rinken kommer att genomföras under 2024 inom ramen för den treåriga investeringsplanen som förvaltningen tagit fram tillsammans med Trafikkontoret. På grund av världsbilden med ökade kostnader ryms inte hela parken i upprustningen därav genomförs en ansökan specifikt för att klimatanpassa parken. Ett förslag har tagits fram och projekteringen ska påbörjas.

Klicka här för att fylla i ytterligare text om fältet ovan inte räcker

7. Bilagor

Bilaga 1 - illustrationsritning ansökan om budgetjustering för särskilda ändamål parkleken Rinken

Bilaga 2 - karta ansökan om budgetjustering för särskilda ändamål parkleken Rinken

Klimatinvesteringar - investering

Information om klimatinvesteringar finns på intranätet:
Klimatinvesteringsmedel - Stockholms stads intranät

Kontakt stadsledningskontoret:
klimatinvesteringar@stockholm.se

Ansökan om budgetjustering i samband med:

Verksamhetsplan

Sökande nämnd:

Järva stadsdelsnämnd

Kontaktperson:

Stina Holmsved

Roll:

Parkingenjör

Telefon:

08-50802076

Epost:

stina.holmsved@stockholm.se

Namn på projekt:

Energibesparande armaturbyte på parkbelysning

Sökt belopp (mnkr)

Avrundat till närmsta hundratusental

0,6

1. Projektbeskrivning

Ansökan ska innehålla en tydlig beskrivning av den tänkta åtgärden med mål och syfte.

1.1 Projektets mål och syfte

Det här projektets syfte är att minska stadsdelsförvaltningens energiförbrukning genom att byta ut gammal belysningsarmatur till LED-belysning. Förvaltningen ansvarar idag för knappt 100 belysningsstolpar i parkmiljöer i stadsdelsområdet Järva. Flera av dessa har gamla och energi-ineffektiva belysningsarmaturer och det finns därför ett behov av ett byte. En ny LED-armatur är mer effektiv än omodern belysningsteknik och kan därför ge samma ljus med hjälp av mindre energi.

Klicka här för att fylla i ytterligare text om fältet ovan inte räcker

1.2 Koppling till relevant styrdokument

Ange koppling till Stockholms stads klimathandlingsplan 2020-2023 eller Stockholm stads handlingsplan för klimatanpassning 2022-2025

Byts de gamla belysningsarmaturerna till LED finns möjlighet att minska förvaltningens klimatpåverkan. Det här bytet kan därför bidra till att nå klimatmålen i Stockholms klimathandlingsplan, Klimathandlingsplan 2020-2023 – för ett fossilfritt och klimatpositivt Stockholm 2040.

Klicka här för att fylla i ytterligare text om fältet ovan inte räcker

1.3 Beskrivning av vald lösning med motivering

För att genomföra det här projektet behövs en inventering av befintlig belysning, det genomfördes under 2023 i före detta Rinkeby-Kista stadsdelsområde och planeras genomföras under 2024 i före detta Spånga-Tensta stadsdelsområde. Förvaltningen bedömer att de insatser som behövs i Spånga-Tensta motsvarar storleken på insatserna i Rinkeby-Kista. Därefter genomförs ett byte där de gamla belysningsarmaturerna avlägsnas och de nya LED-armaturerna monteras. Förvaltningen planerar att använda ramavtalade entreprenörer för att planera och utföra bytet.

Klicka här för att fylla i ytterligare text om fältet ovan inte räcker

1.4 Beräkning av CO2-reduktion eller effekt av klimatanpassning

Om projektet avser ökad klimatnytta ska en kalkyl med beräkning av CO2-reduktion från energicentrum redovisas FÖRE och EFTER investeringen.

Om projektet avser klimatanpassning – beskriv den risk som åtgärden avser att avhjälpa eller minska och vilken effekt åtgärden förväntas få på den identifierade risken kopplat till de platsspecifika förutsättningarna.

Se bilaga 1. Co2 Före: 716 kg/år. Efter: 286 kg/år

kWh före: 15625 kWh. Efter: 6250 kWh

1.5 Andra nyttor

Beskriv andra miljönyttor som biologisk mångfald, riskreducering, effekter på trygghet och social hållbarhet etc.

Med nya LED-armaturer ökar ljuskvaliteten på belysningen. Det kan ge positiva konsekvenser som ökad upplevd trygghet samt ökad trafiksäkerhet. Vidare minskar risken att skadliga ämnen, som annars ofta finns i äldre belysningsarmatur, hamnar i stadens offentliga miljöer. Slutligen kan det här bytet leda till minskade ljusföroreningar då man med moderna armaturer kan reglera mängdens ljus, samt välja ett varmare ljus som är mindre skadligt för djurlivet.

Klicka här för att fylla i ytterligare text om fältet ovan inte räcker

1.6 Nya arbetssätt eller innovation

Beskriv eventuella nya arbetssätt eller inslag av innovation i projektet.

Projektet innebär att energi-ineffektiv belysning byts till modern och effektiv LED-belysning som inte tidigare använts på berörda platser.

Klicka här för att fylla i ytterligare text om fältet ovan inte räcker

1.7 Uppföljning och utvärdering

Beskriv hur och när uppföljningen och utvärderingen av insatsen ska göras.

Efter genomförd insats kan en jämförelse göras av en exempelarmaturs elförbrukning innan och efter bytet.

Klicka här för att fylla i ytterligare text om fältet ovan inte räcker

2. Tidplan

Ansökan ska innehålla en tidplan med insatsens genomförande från start till uppföljning och slutredovisning. Insatsen ska vara genomförd under innevarande år.

Projektet genomförs under 2024. Inventering av belysning i fd. Spånga-Tensta genomförs mellan januari-maj. Bytet sker mellan juni-december.

Klicka här för att fylla i ytterligare text om fältet ovan inte räcker

3. Beskrivning av utgifter och eventuell medfinansiering

Ansökan ska redovisa insatsens totala investering uppdelat på relevanta kostnadsposter. Eventuell egen medfinansiering redovisas och extern medfinansiering redovisas i förekommande fall. Om insatsen till del ska genomföras av annan nämnd eller bolagsstyrelse ska denna del specificeras.

Inventering av belysning i fd. Spånga-Tensta SDO – 50 000 SEK

Byte till LED-armaturer samt övriga belysningsinsatser, se bilaga 2, för parkbelysningen i hela Järva – 500 000 SEK

Totalt: 550000 SEK

Klicka här för att fylla i ytterligare text om fältet ovan inte räcker

4. Påverkan på framtida driftkostnader

Av ansökan ska det framgå om och/eller hur insatsen kan förväntas påverka nämndens eller annan nämnd/styrelsens framtida driftutgifter/kostnader, inklusive kapitalkostnader.

Efter ett byte till LED-armatur kommer förvaltningens belysningsstolpar att förbruka mindre el. Det i sin tur kommer att leda till lägre elräkningar, vilka idag belastar förvaltningens driftbudget. Eftersom en ljuskälla i en LED-armatur har en livslängd på ca 15 år behöver inte ljuskällan bytas ut under armaturens livstid. Detta kan jämföras med äldre belysningsarmatur där en ljuskälla behöver bytas ut cirka var fjärde år. Underhållsarbetet kommer därför att förenklas och inköpskostnader för nya ljuskällor samt kostnader för transporter till belysningsstolparna för byte av ljuskällor kommer att minska med ett sådant här byte. Detta sammantaget kommer att leda till reducerade driftkostnader och lägre klimatpåverkan.

Klicka här för att fylla i ytterligare text om fältet ovan inte räcker

5. Projektansökan har stämts av med stödfunktion

Energicentrum

5.1 Eventuell kommentar från stödfunktion

Klicka här för att ange text.

6. Övriga upplysningar

Insatsen kommer även innefatta en del åtgärder som nya stolpinsatser eller täckhuvar, vilka kommer att förlänga belysningsstolparnas livslängd.

Klicka här för att fylla i ytterligare text om fältet ovan inte räcker

7. Bilagor

Bilaga 1. Belysningsmall LED-belysning

Bilaga 2. Protokoll samt kalkyl Syn stålstolpar 2023 Rinkeby-Kista stadsdelsförvaltning

Trygghetsinvesteringar

Samtliga nämnder kan ansöka om budgetjustering för investeringar som syftar till trygghetsskapande åtgärder. Åtgärderna ska avse fysiska investeringar på mark, anläggning eller fastighet och utgå ifrån en lokal behovsanalys av tryggheten.

Ansökan om budgetjustering i samband med:

Sökande nämnd:

Järva stadsdelsnämnd

Kontaktperson:

Sofie Östergren

Telefon:

08-508 03 428

Epost:

sofie.ostergren@stockholm.se

Kontaktperson:

Henri Dehaim

Telefon:

08-508 26 357

Epost:

henri.dehaim@stockholm.se

Eventuell samverkan med nämnd/bolagsstyrelse

Om insatsen till del ska genomföras genom annan nämnd/bolagsstyrelse ska överenskommelse om detta ha skett med berörd part, ange i så fall detta nedan. Facknämnder som söker medel ska inför ansökan föra dialog med berörda stadsdelsnämnder.

Trafikkontoret

Namn på insats
Belysning Tenstadalen
Sökt belopp (mnkr) Avrundat till närmsta hundratusental
3 mnkr
1. Beskrivning (mål och syfte)
<i>Ansökan ska innehålla en tydlig och detaljerad beskrivning av den tänkta åtgärden med övergripande mål och syfte. Underrubrikerna i beskrivningen ska ge en tydlig koppling mellan den lokala behovsanalys som gjorts och det resultat som förväntas.</i>
1.1 Problembeskrivning
<i>Gör en platsspecifik och väl underbyggd problembeskrivning om varför en investering behövs. Det kan exempelvis utgå ifrån den lokala samverkansöverenskommelsen med polisen, trygghetsvandringar, dialoger med berörda eller andra lokala brottsförebyggande eller trygghetsskapande sammanhang. Lägg in en karta med en markering av aktuell plats nedan.</i>
Platsen som ansökan omfattar är idag en bollplan med en enkel skateanläggning som saknar fungerande belysning. Platsen är dessutom belägen en bit ifrån bebyggelse och nära en skogsyta. Detta gör att platsen upplevs som mörk och otrygg att passera samt att bollplanen och skateytan inte kan brukas efter mörkrets infall. Stadsdelen har ett pågående arbete med att renovera och rusta upp belysning vid flera bollplaner som saknar belysning efter att där det framkommit i tyck-till och i trygghetsinventeringar att flera av dessa platser upplevts som otrygga att passera och använda under kvällstid. Under våren 2023 har dialoger med ungdomar hållits om hur bollplanen i Tenstadalen kan utvecklas och i dialogerna har det bland annat framkommit att belysning är viktigt för att platsen ska kännas trygg att använda.



1.2 Berörd målgrupp

Ange den/de målgrupper som insatsen riktar sig till. Både allmänna och särskilda målgrupper ska specificeras. Redogörelsen ska även skatta storleken på de målgrupper som berörs - exempelvis hur många unga som bor i ett område eller antalet personer som passerar en viss plats.

Ungdomar, unga vuxna och vuxna invånare.

1.3 Beskrivning av insatsen

Beskriv vad insatsen består av och hur den ska genomföras. Insatsen ska vara logiskt kopplad till ovan beskrivna problembild och de resultat som förväntas. Innan ansökan lämnas in ska samråd ske med andra berörda förvaltningar om insatsernas genomförbarhet, vilket ska beskrivas här.

Förvaltningens parkingenjörer tillsammans med trafikkontorets områdesansvarige landskapsarkitekt har identifierat att platsen har ett behov av att installera ny belysning. Det skapar bättre sikt och möjligheter för fler att kunna aktivera platsen efter mörkrets infall. Förvaltningen kommer, tillsammans med trafikkontoret, under 2024 utveckla bollplanen till en renodlad skatepark och genom att också installera belysning aktiveras parken mer. Att installera belysning samtidigt som förvaltningen också bygger skatepark är ett av många uttryck på arbetet med Fokus Järva, då det binder samman stadsdelsområden Spånga och Tensta och bidrar till mer aktivitet och integrering genom positiv närvaro

INFOGA EVENTUELL BILD I DENNA RUTA ENLIGT INSTRUKTIONEN I KOMMENTARSRUTAN

1.4 Förväntat resultat

Beskriv de positiva resultat och effekter som insatsen ska generera för målgruppen. Som exempel kan detta

En bättre upplyst plats som inger trygghet med bättre ljus och sikt. Detta kan bidra till att grupper, speciellt kvinnor och flickor som ibland känner obehag för sämre upplysta platser, nyttjar området i högre utsträckning och under längre tid på dygnet.

1.5 Uppföljning och utvärdering

Beskriv hur och när uppföljningen och utvärderingen av insatsen ska göras samt hur de avses dokumenteras

Uppföljning sker i och med trygghetsinventeringar vars dokumentation jämförs med tidigare inventeringar, samt inom stadsmiljös ordinarie verksamhet. När belysning och skatepark anlagts kommer även uppföljande

2. Organisation för insatsernas genomförande

Beskriv kortfattat den organisation som ansvarar för att genomföra insatsen samt ansvarar för att följa upp dess effekter. Om samverkan sker med lokala aktörer i arbetet ska detta beskrivas under denna punkt, exempelvis fastighetsägare, civilsamhälle, polis.

Projektledare: Anläggningsingenjör Trafikkontoret
Genomförande: Ramavtalad entreprenör för anläggningsarbeten.
Utvärdering: Förvaltningens preventionssamordnare och parkingenjör.

3. Tidplan

Ansökan ska innehålla en tidplan med identifierade faser i insatsens genomförande från start till uppföljning

Byggstart: kvartal 2 2024
Färdigställande: kvartal 4 2024

4. Beskrivning av utgifter och eventuell medfinansiering

Ansökan ska redovisa insatsens totala investering uppdelat på relevanta kostnadsposter. Eventuell egen

Totalt belopp för denna ansökan (mnkr) avrundat till närmsta hundratusental:

Bel-entreprenad (material, installation mm)

Projektledning, byggledning, besiktning mm

Detaljering

Risk

4.1 Eventuell övrig finansiering

Eventuell egen medfinansiering redovisas och extern medfinansiering redovisas i förekommande fall. Om insatsen till del ska genomföras av annan nämnd eller bolagsstyrelse ska denna del specificeras.

Klicka här för att ange text.

5. Påverkan på framtida driftkostnader

Av ansökan ska det framgå om och hur insatsen förväntas påverka nämndens eller annan nämnd/styrelsens framtida driftutgifter/kostnader, inklusive kapitalkostnader. Kompensation för kapitalkostnader beaktas i särskild ordning i samband med kommande verksamhetsplaner.

Inga märkbara skillnader i driftkostnader

4. Bilagor

Trygghetsinvesteringar

Samtliga nämnder kan ansöka om budgetjustering för investeringar som syftar till trygghetsskapande åtgärder. Åtgärder ska avse fysiska investeringar på mark, anläggning eller fastighet och utgå ifrån en lokal behovsanalys av tryggheten.

Ansökan om budgetjustering i samband med:

Verksamhetsplan

Sökande nämnd:

Järva stadsdelsnämnd

Kontaktperson:

Pia Feldt

Telefon:

08-508 033 79

Epost:

pia.feldt@stockholm.se

Eventuell samverkan med nämnd/bolagsstyrelse

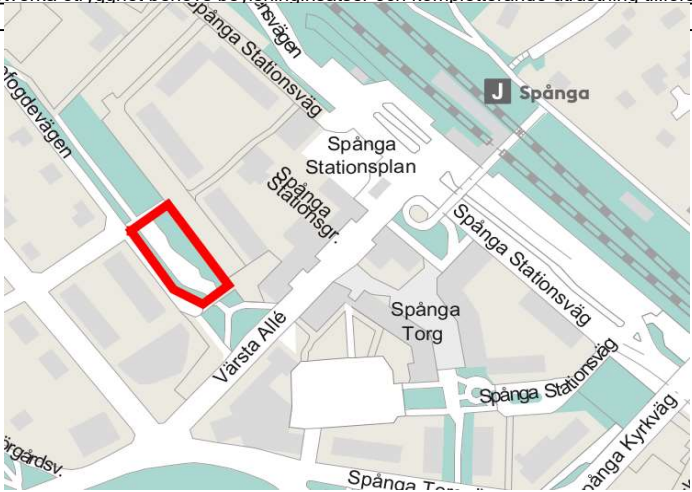
Om insatsen till del ska genomföras genom annan nämnd/bolagsstyrelse ska överenskommelse om detta ha skett med berörd part, ange i så fall detta nedan. Facknämnder som söker medel ska inför ansökan föra dialog med berörda stadsdelsnämnder.

Kontaktperson vid stadsledningskontoret:

Samråd kring ansökan ska ske löpande med stadsledningskontoret.

För frågor och samråd kontakta stadsledningskontoret:

trygghet@stockholm.se

Namn på insats
Vidareutveckling av Gryningsparken till en attraktiv och trygg plats
Sökt belopp (mnkr) Avrundat till närmsta hundratusental
5 000 000
1. Beskrivning (mål och syfte)
<i>Ansökan ska innehålla en tydlig och detaljerad beskrivning av den tänkta åtgärden med övergripande mål och syfte. Underrubrikerna i beskrivningen ska ge en tydlig koppling mellan den lokala behovsanalys som gjorts och det resultat som förväntas.</i>
1.1 Problembeskrivning
<i>Gör en platsspecifik och väl underbyggd problembeskrivning om varför en investering behövs. Det kan exempelvis utgå ifrån den lokala samverkansöverenskommelsen med polisen, trygghetsvandringar, dialoger med berörda eller andra lokala brottsförebyggande eller trygghetsskapande sammanhang. Lägg in en karta med en markering av aktuell plats nedan.</i>
<p>Kvinnor upplever i större utsträckning än män otrygghet när de vistas utomhus enligt stadens medborgarundersökning, detta gäller även i Spånga. Studier visar även att kvinnor i storstäder i större utsträckning går, cyklar och åker kollektivt än män vilket troligen innebär att kvinnor i större utsträckning passerar detta område än män. I medborgarundersökningen som genomfördes 2023 framgår samtidigt att andelen personer som på det hela taget tycker att sin stadsdel är trygg att bo i har ökat med 10 procentenheter sedan föregående år (från 50 till 60 procent). Trots detta uppnås inte årsmålet på 79 procent och arbetet med trygghetsskapande insatser fortsätter.</p> <p>Förvaltningen har mottagit synpunkter från såväl invånare som lokala näringslivsaktörer i stadsdelen att det upplevs otrygg att passera parken under främst dygnets mörka timmar. Detta grundar sig bl. a. i att parken har dålig belysning och att delar av parken känns ofullständig. Denna information har tagits emot via exempelvis Tyck-till-appen och samt under en i september genomförd områdesbaserad dialogen på Spånga torg.</p> <p>För att motverka otrygghet behövs belysningsinsatser och kompletterande utrustning tillföras.</p>


1.2 Berörd målgrupp

Ange den/de målgrupper som insatsen riktar sig till. Både allmänna och särskilda målgrupper ska specificeras. Redogörelsen ska även skatta storleken på de målgrupper som berörs - exempelvis hur många unga som bor i ett område eller antalet personer som passerar en viss plats.

Insatsen riktar sig till boende, ungdomar och äldre medborgare men även barnfamiljer och de medborgare som passerar parken olika tider under dygnet.

Men då kvinnor i större utsträckning känner sig mer otrygga än män av att vistas i olika miljöer, speciellt platser som kan vara mer eller mindre besökta vissa tider av dygnet är vårt högsta fokus att främst kvinnor i alla åldrar, äldre medborgare och ungdomar ska uppleva mer trygghet kring och på platsen.

1.3 Beskrivning av insatsen

Beskriv vad insatsen består av och hur den ska genomföras. Insatsen ska vara logiskt kopplad till ovan beskrivna problembild och de resultat som förväntas. Innan ansökan lämnas in ska samråd ske med andra berörda förvaltningar om insatsernas genomförbarhet, vilket ska beskrivas här.

Gryningsparken har blivit anlagd i etapper, saknar tillfredställande belysning och har ännu inte nått sin fulla potential. Efter omröstningar som gjordes när parken planerades var temat Aktivitet och rörelse. Med denna ansökan önskar Järva stadsdelsnämnd utveckla parken enligt temat och färdigställa parken i centrala Solhem, Spånga. Förbättrad belysning ger de grundläggande förutsättningar för besökare att vilja stanna kvar och uppehålla sig i parken, samtidigt som fler väljer att passera i parken, istället för att ta andra närliggande vägar. Kompletterande utrustning med pergola, sittplator och bord, infällda spelbrädor bedöms öka parkens attraktivitet för alla besökare men kan särskilt ses som ett ytterligare steg i att förbättra förutsättningarna för stadens äldre medborgare som främst är i parken för att spela boule och umgås kring den ytan.

Insatser planeras även för att locka äldre barn och ungdomar till parken med lite mer utmanande lekutrustningar så som parkour, en spännande karusellgunga med plats för fler samt ett pingisbord.

En annan insats som kan tilltala en bred publik och locka lekfulla uppträdande är en mindre scen med riktad belysning och möjlighet att via en mobiltelefon få till en enkel ljudförstärkning.

Även barnfamiljer med yngre barn kommer kunna ta del av den tillkommande utrustningen med stöttning för de yngsta av en föräldrar.



En stor aktiviserad yta i Gryningsparken



Boulebanorna som helt klart kan få bättre inramning och fler utmaningar i närområdet

1.4 Förväntat resultat

Beskriv de positiva resultat och effekter som insatsen ska generera för målgruppen. Som exempel kan detta handla om ökad känsla av trygghet för kvinnor på ett torg vilket leder till fler kvinnor som rör sig på torget.

En väl riktad insats leder till att parken tilltalar fler målgrupper, kvinnor, barn, familjer men även äldre medborgare och ungdomar. Förhoppningarna är att alla kan hitta något i parken när den är färdigställd och parkens besökare bidrar till en positiv och tryggare känsla i området.

Beskriv hur och när uppföljningen och utvärderingen av insatsen ska göras samt hur de avses dokumenteras och spridas.

Uppföljning sker genom kommande trygghetsinventeringar när parken är färdigställd samt och även genom uppföljande utvärdering av besökare i parken genom enkel enkät som tillgängliggörs via qr-kod. Förvaltningen ser över möjligheten att kunna mäta antalet besökare i olika delar av parken.

2. Organisation för insatsernas genomförande

Beskriv kortfattat den organisation som ansvarar för att genomföra insatsen samt ansvarar för att följa upp dess effekter. Om samverkan sker med lokala aktörer i arbetet ska detta beskrivas under denna punkt, exempelvis fastighetsägare, civilsamhälle, polis.

Projektledare: Parkingenjör i samarbete med bygglidninga och stöd från TK
 Anläggning: Förvaltningens avtalsbundna entreprenör.
 Belysning: Samarbete med TK belysning.
 Medborgar input: Inför etapp två av parkrenoveringen 2021 togs det fram ett stort underlag av synpunkter från närboende, detta kommer återigen att användas då det anses relevant.

3. Tidplan

Ansökan ska innehålla en tidplan med identifierade faser i insatsens genomförande från start till uppföljning och slutredovisning. Insatsen kan löpa under mer än ett år men kräver en tydlig tidplan med kostnader fördelade på respektive år.

Planering och förberedning: våren 2024
 Anläggning: sommar/höst 2024
 Utvärdering: bestikning på senare delen av hösten och kommande trygghetsinverteringar

4. Beskrivning av utgifter och eventuell medfinansiering

Ansökan ska redovisa insatsens totala investering uppdelat på relevanta kostnadsposter. Eventuell egen medfinansiering redovisas och extern medfinansiering redovisas i förekommande fall. Om insatsen till del ska genomföras av annan nämnd eller bolagsstyrelse ska denna del specificeras.

Totalt belopp för denna ansökan (mnkr) avrundat till närmsta hundratusental:

5,0 mnkr [Summeras automatiskt]

Justering av tidigare projektering, förberedning och support.	800 000	kr
Inköp lekutrustning, markutrustning, växter	1 800 000	kr
Anläggning och markarbeten	1 800 000	kr
Belysningsarbeten inkl inköp armaturer	600 000	kr

4.1 Eventuell övrig finansiering

Eventuell egen medfinansiering redovisas och extern medfinansiering redovisas i förekommande fall. Om insatsen till del ska genomföras av annan nämnd eller bolagsstyrelse ska denna del specificeras.

5. Påverkan på framtida driftkostnader

Av ansökan ska det framgå om och hur insatsen förväntas påverka nämndens eller annan nämnd/styrelses framtida driftutgifter/kostnader, inklusive kapitalkostnader. Kompensation för kapitalkostnader beaktas i särskild ordning i samband med kommande verksamhetsplaner.

Ändringen av ytor från gräs till lek- och markutrustning kommer leda till något ökade driftkostnader framgent.

4. Bilagor

Trygghetsinvesteringar

Samtliga nämnder kan ansöka om budgetjustering för investeringar som syftar till trygghetsskapande åtgärder. Åtgärderna ska avse fysiska investeringar på mark, anläggning eller fastighet och utgå ifrån en lokal behovsanalys av tryggheten.

Ansökan om budgetjustering i samband med:

Verksamhetsplan

Sökande nämnd:

Järva stadsdelsnämnd

Kontaktperson:

Pia Feldt

Telefon:

08-508 033 79

Epost:

pia.feldt@stockholm.se

Eventuell samverkan med nämnd/bolagsstyrelse

Om insatsen till del ska genomföras genom annan nämnd/bolagsstyrelse ska överenskommelse om detta ha skett med berörd part, ange i så fall detta nedan. Facknämnder som söker medel ska inför ansökan föra dialog med berörda stadsdelsnämnder.

Insatserna sker i samverkan med trafiknämnden, kulturnämnden samt eventuellt med externt upphandlat företag. Avstämning med trafiknämnden har gjorts eftersom föreslagna åtgärder omfattar gångtunnlar där drift, underhåll och konstruktion är trafiknämndens ansvar.

Kontaktperson vid stadsledningskontoret:

Samråd kring ansökan ska ske löpande med stadsledningskontoret.

För frågor och samråd kontakta stadsledningskontoret:

trygghet@stockholm.se

Namn på insats

Trygghetsskapande åtgärder genom konstnärlig gestaltning och utsmyckning av en gångtunnel och murar.

Sökt belopp (mnkr) Avrundat till närmsta hundra tusental

1 500 000

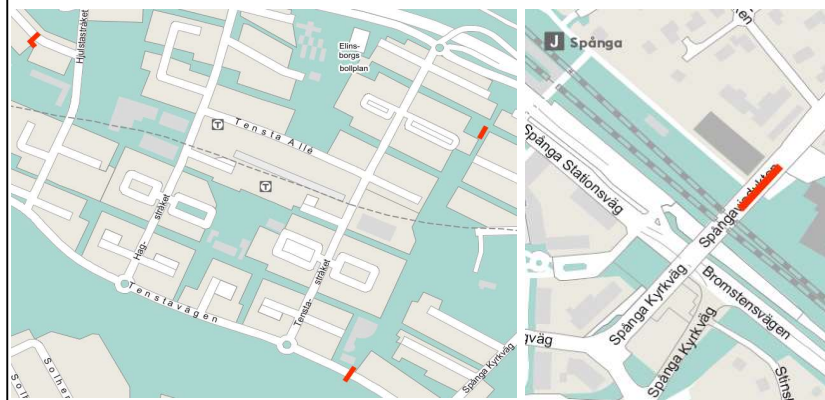
1. Beskrivning (mål och syfte)

Ansökan ska innehålla en tydlig och detaljerad beskrivning av den tänkta åtgärden med övergripande mål och syfte. Underrubrikerna i beskrivningen ska ge en tydlig koppling mellan den lokala behovsanalys som gjorts och det resultat som förväntas.

1.1 Problembeskrivning

Gör en platspecifik och väl underbyggd problembeskrivning om varför en investering behövs. Det kan exempelvis utgå ifrån den lokala samverkansöverenskommelsen med polisen, trygghetsvandringar, dialoger med berörda eller andra lokala brottsförebyggande eller trygghetsskapande sammanhang. Lägg in en karta med en markering av aktuell plats nedan.

I stadens budget för 2024 lyfts stadens fortsatta arbete med trygghet upp som en central del i förvaltningarnas arbete. Av medborgarundersökningen 2023 framgår att andelen invånare i Järva stadsdelsområde till stor del känner sig trygga och besvarade frågan 'På det hela taget tycker jag att min stadsdel är trygg att bo i' med 60 %. Andelen personer som på det hela taget tycker att sin stadsdel är trygg att bo i har ökat med 10 procentenheter sedan föregående år (från 50 till 60 procent). Trots detta uppnås inte årsmålet på 79 procent och arbetet med trygghetsskapande insatser fortsätter. En del av detta arbete innebär att genomföra olika insatser i den offentliga miljön. Förvaltningen har hittat ett uppskattat sätt att jobba med ökad trygghet genom konstnärlig gestaltning och utsmyckning av gångtunnlar och murar. I samband med trygghetsinventeringar pekas ofta gångtunnlar ut som platser som upplevs otrygga och att en del invånare undviker att gå genom dem. Detsamma gäller för mörka och slitna ytor som exempelvis murarna som omfattas av ansökan.



1.2 Berörd målgrupp

Ange den/de målgrupper som insatsen riktar sig till. Både allmänna och särskilda målgrupper ska specificeras. Redogörelsen ska även skatta storleken på de målgrupper som berörs - exempelvis hur många unga som bor i ett område eller antalet personer som passerar en viss plats.

Insatsen riktar sig till boende, besökare och arbetsverksamma i stadsdelsområdet inklusive elever och barnfamiljer i närliggande skolor, förskola och parklek.

1.3 Beskrivning av insatsen

Beskriv vad insatsen består av och hur den ska genomföras. Insatsen ska vara logiskt kopplad till ovan beskrivna problembild och de resultat som förväntas. Innan ansökan lämnas in ska samråd ske med andra berörda förvaltningar om insatsernas genomförbarhet, vilket ska beskrivas här.

Förvaltningen avser att genomföra en trygghetsinvestering för att öka den upplevda tryggheten i anslutning till tunnlar och två murar:

- **Tunneln Enbackaskolan och Tenstadalen**
- **Tunneln under Hidingbacke som förbinder delar av Hjulsta inkl en mur söder om tunneln.**
- **Utsidan av en mur i Lättingeparken/Rhodendronparken.**

De tänkta åtgärderna innebär att befintliga gångtunnlar och murar förses med mosaikutsmyckning eller muralmålning med syfte att skapa attraktiva och trygga platser där barn och vuxna väljer att passera och därmed skapar en positiv närvaro. Arbetet med att utforma och uppföra utsmyckningarna genomförs av feriearbetande ungdomar från Järva under konstnärlig och pedagogisk ledning av exempelvis Unga Berättar, inom kulturförvaltningen, eller av annan extern aktör.

Insatsen syftar till att öka tryggheten genom att platsen tas omhand men framför allt att ungdomar från området ges tillfälle att konstnärligt gestalta sin närmiljö där de involveras i hela processen på ett lustfyllt sätt. Att belysa barnens perspektiv och möjlighet att delta i utformningen av närmiljön, bidrar till delaktighet och till att öka platsens värde och den upplevda tryggheten. Erfarenheter från liknande projekt visar att skadegörelse av denna typ av projekt är låg.



Mur runt den nedsänkta Rhododendronparken i nordöstra Tensta

1.4 Förväntat resultat

Beskriv de positiva resultat och effekter som insatsen ska generera för målgruppen. Som exempel kan detta handla om ökad känsla av trygghet för kvinnor på ett torg vilket leder till fler kvinnor som rör sig på torget.

Insatserna innebär att en mer omhändertagen och gestaltad plats skapas med hjälp av barn och ungdomar som bor och vistas i området. Konstnärlig utsmyckning kan bidra till positiva effekter genom barn och ungas delaktighet samt att besökare kan bli glatt överraskade av hur fint det är och på så sätt kan den felaktiga bilden av stadsdelen förhoppningsvis påbörja en liten ändring i ögonen hos andra.

1.5 Uppföljning och utvärdering

Beskriv hur och när uppföljningen och utvärderingen av insatsen ska göras samt hur de avses dokumenteras och spridas.

Uppföljning sker genom trygghetsinventeringar hösten 2024, eller senast våren 2025. Likaså görs en utvärdering av projekten med de feriearbetande ungdomarna om deras upplevelser av resultatet.

2. Organisation för insatsernas genomförande

Beskriv kortfattat den organisation som ansvarar för att genomföra insatsen samt ansvarar för att följa upp dess effekter. Om samverkan sker med lokala aktörer i arbetet ska detta beskrivas under denna punkt, exempelvis fastighetsägare, civilsamhälle, polis.

Enheten Unga berättar från Kulturförvaltningen och/eller externt upphandlad aktör projekt- och arbetsleder feriearbetande ungdomar i genomförandet av konstutsmyskningarna. Stadsdelsförvaltningens stabsenhet ansvarar för att effekterna av insatsen följs upp vid kommande trygghetsinventeringar.

3. Tidplan

Ansökan ska innehålla en tidplan med identifierade faser i insatsens genomförande från start till uppföljning och slutredovisning. Insatsen kan löpa under mer än ett år men kräver en tydlig tidplan med kostnader fördelade på respektive år.

Planering/dialog: våren 2024

Genomförande: sommar 2024

Utvärdering: hösten 2024 och genom uppföljande trygghetsinventeringar framgent.

4. Beskrivning av utgifter och eventuell medfinansiering

Ansökan ska redovisa insatsens totala investering uppdelat på relevanta kostnadsposter. Eventuell egen medfinansiering redovisas och extern medfinansiering redovisas i förekommande fall. Om insatsen till del ska genomföras av annan nämnd eller bolagsstyrelse ska denna del specificeras.

Totalt belopp för denna ansökan (mnkr) avrundat till närmsta hundratusental:

1,5 mnkr [Summeras automatiskt]

Förberedning av ytor, tvätt och grundmålning

100 000 kr

Materialkostnader tunnlar och murar

450 000 kr

Hyra av lokal under projektet för två ferieperioder

80 000 kr

Projekt och arbetsledning för de tre projekten

900 000 kr

kr

4.1 Eventuell övrig finansiering

Eventuell egen medfinansiering redovisas och extern medfinansiering redovisas i förekommande fall. Om insatsen till del ska genomföras av annan nämnd eller bolagsstyrelse ska denna del specificeras.

5. Påverkan på framtida driftkostnader

Av ansökan ska det framgå om och hur insatsen förväntas påverka nämndens eller annan nämnd/styrelses framtida driftutgifter/kostnader, inklusive kapitalkostnader. Kompensation för kapitalkostnader beaktas i särskild ordning i samband med kommande verksamhetsplaner.

Insatsen innebär något ökade driftkostnader för kommande underhåll.

4. Bilagor

Goda exempel från tidigare liknande insatser



Gångtunneln mellan Hjulsta och Tensta var den första som målades



En tidigare målad tunnel som fått mycket uppskattning. Motiv som symboliserar ungdomarnas närmiljö i Tensta.

Trygghetsinvesteringar

Samtliga nämnder kan ansöka om budgetjustering för investeringar som syftar till trygghetsskapande åtgärder. Åtgärderna ska avse fysiska investeringar på mark, anläggning eller fastighet och utgå ifrån en lokal behovsanalys av tryggheten.

Ansökan om budgetjustering i samband med:

Verksamhetsplan

Sökande nämnd:

Järva stadsdelsnämnd

Kontaktperson:

Stina Holmsved

Telefon:

08-50802076

Epost:

stina.holmsved@stockholm.se

Kontaktperson:

Klicka här för att ange text.

Telefon:

Klicka här för att ange text.

Epost:

Klicka här för att ange text.

Eventuell samverkan med nämnd/bolagsstyrelse

Om insatsen till del ska genomföras genom annan nämnd/bolagsstyrelse ska överenskommelse om detta ha skett med berörd part, ange i så fall detta nedan. Facknämnder som söker medel ska inför ansökan föra dialog med berörda stadsdelsnämnder.

Trafikkontoret bistår i arbetet med projektering och anläggning av belysning.

Namn på insats
Utegym vid Husby gård
Sökt belopp (mnkr) Avrundat till närmsta hundratusental
1,3 mnkr
1. Beskrivning (mål och syfte)
<i>Ansökan ska innehålla en tydlig och detaljerad beskrivning av den tänkta åtgärden med övergripande mål och syfte. Underrubrikerna i beskrivningen ska ge en tydlig koppling mellan den lokala behovsanalys som gjorts och det resultat som förväntas.</i>
1.1 Problembeskrivning
<i>Gör en platsspecifik och väl underbyggd problembeskrivning om varför en investering behövs. Det kan exempelvis utgå ifrån den lokala samverkansöverenskommelsen med polisen, trygghetsvandringar, dialoger med berörda eller andra lokala brottsförebyggande eller trygghetsskapande sammanhang. Lägg in en karta med en markering av aktuell plats nedan.</i>
Stockholm stad ska skapa förutsättningar för att alla stockholmare ska kunna känna sig trygga i sin stad samt arbeta för att öka den upplevda tryggheten. Av medborgarundersökningen 2023 framgår att andelen invånare i Järva som tycker att sin stadsdel är trygg att bo i är 60 %, vilket är något lägre än staden totalt där siffran är 79 %. Husby är ett, av polisen utpekat, utsatt stadsdelsområde. I forum som Husbys platssamverkan delas inte sällan den bilden och flera offentliga platser i och i anslutning till Husby centrum lyfts som otrygga, med bland annat häng som upplevs otryggt. I enlighet med stadens trygghetsprogram behövs därför insatser i Husby som aktiverar och tillgängliggör det offentliga rummet och ökar den upplevda tryggheten.
Bakom Husby gård, mot Husby centrum, finns en stor oprogrammerad gräsyta. Platsen binder samman centrum med Husby gård, men fungerar lite som en "baksida". Platsen har i den områdesbaserade dialogen för Husby i november 2023 pekats ut som otrygg och skulle behöva aktiveras med en ny funktion, såsom ett utegym, för att öka den upplevda tryggheten på platsen.
Klicka här för att fylla i ytterligare text om fältet ovan inte räcker

1.2 Berörd målgrupp

Ange den/de målgrupper som insatsen riktar sig till. Både allmänna och särskilda målgrupper ska specificeras. Redogörelsen ska även skatta storleken på de målgrupper som berörs - exempelvis hur många unga som bor i ett område eller antalet personer som passerar en viss plats.

Ett utegym vid Husby gård skulle kunna locka en bred målgrupp. Under våren 2023 hade stadsdelsförvaltningen ett temporärt utegym på plats vid Husby gård under ca en månad (27 april till 30 maj). Med hjälp av utegymsleverantören samlades användares synpunkter och användarstatistik in och sammanfattades i en utvärderingsrapport. Den visade bland annat att de flesta som använde gymmet var mellan 25-34 år, men att besökare fanns i alla åldrar upp till 75 år. Statistiken visade även att ca 30 % av besökarna var kvinnor, alltså en relativt hög siffra av en grupp som brukar vara underrepresenterade i Järvas offentliga rum. Målgruppen blir alltså personer med blandade könsidentiteter i alla åldrar över ca 15 år. Många lyfte även fördelen med att gymmet var nära hemmet. En ytterligare målgrupp blir därför boende i närheten. Erbjuder gymmet något utöver vanliga gym, som exempelvis ställbara vikter som det temporära gymmet hade, kan det även locka besökare utanför Husby.

Klicka här för att fylla i ytterligare text om fältet ovan inte räcker

1.3 Beskrivning av insatsen

Beskriv vad insatsen består av och hur den ska genomföras. Insatsen ska vara logiskt kopplad till ovan beskrivna problembild och de resultat som förväntas. Innan ansökan lämnas in ska samråd ske med andra berörda förvaltningar om insatsernas genomförbarhet, vilket ska beskrivas här.

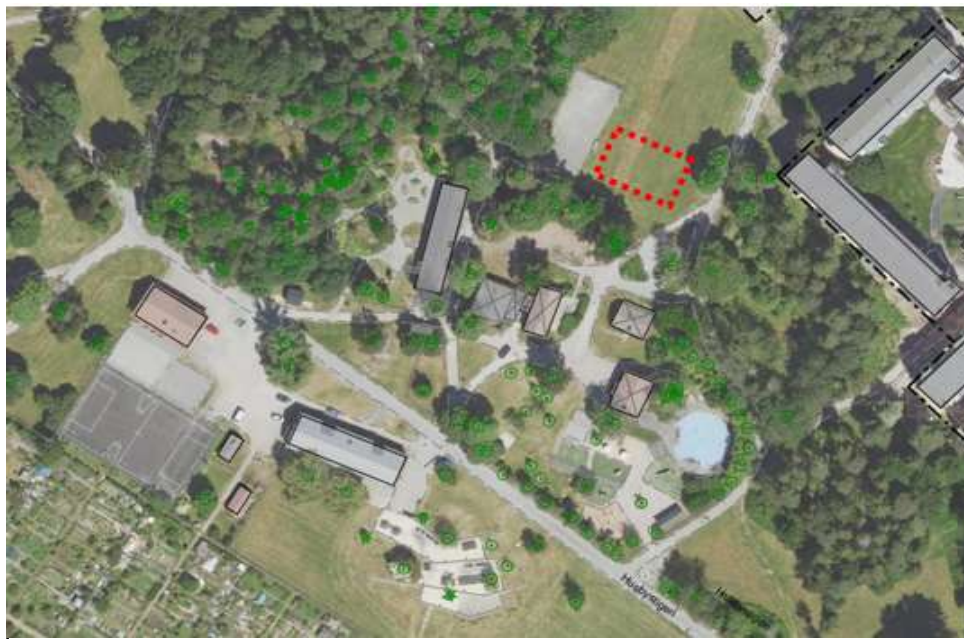
Insatsen som ansökan syftar till är att anlägga ett utegym vid Husby gård. Föreslagen yta för utegymmet är där förvaltningen hade ett temporärt gym, se bild nedan med röd streckad ruta. Utegyms placering kommer att utredas vidare i arbetets planeringsskede, men redan nu bedöms placeringen lämplig då den är i nära anslutning till andra ytor för spontanidrott (tennisplan, beachvolleybollplan) samt Husbys fritidsbibliotek, men upplevs som en ödslig "baksida" till Husby gård. Utöver maskiner för styrketräning planeras förberedande arbete för att jämna ut och tillgängliggöra marken, insatser för att montera belysning, samt montering av bänkar och andra funktioner som kan behövas intill gymmet.

Idén grundar sig dels i utvärderingen av det temporära utegymmet på platsen som tydligt visade att utegymmet var uppskattat och välbesökt. I snitt besökte 75 personer gymmet per dag. Vidare har stadsdelsförvaltningen under hösten 2023 fått in ett medborgarförslag om ett utegym i Husby. Medborgarförslaget baserades även på det temporära gymmet och lyfter fördelar som att utegym främjar gemenskap och möjliggör styrketräning för de som inte har möjlighet att köpa gymkort. I förslaget betonas även fördelen med ställbara vikter så att en bred grupp människor (oavsett ålder, längd eller styrka) kan använda utegymmet. Maskiner med ställbara vikter är nu inräknat i ansökans kalkyl.

Under planerings- och projekteringsfas kommer förvaltningen att titta på utvärderingsrapporten och medborgarförslaget. Utöver det planeras även ett dialogarbete genomföras för att skapa förutsättningar för ett bra slutresultat. Vidare föreslås delar av budgeten fungera som en medborgarbudget, där invånarna får tycka till om utegymmets gestaltning och val av redskap med mera. Det lyfts i finansborgarrådets förslag till budget 2024 som en prioriterad metod för att öka Stockholmarnas inflytande och delaktighet samt involvera dem i beslut som påverkar deras vardag.

Ansökan stäms av med stadsmuseet samt miljöförvaltningen om gymmet hamnar inom reservatsgränsen.

Klicka här för att fylla i ytterligare text om fältet ovan inte räcker



I KOMMENTARSRUTAN

1.4 Förväntat resultat

Beskriv de positiva resultat och effekter som insatsen ska generera för målgruppen. Som exempel kan detta handla om ökad känsla av trygghet för kvinnor på ett torg vilket leder till fler kvinnor som rör sig på torget.

Ett utegym vid Husby gård skulle aktivera en plats som idag ofta är folktom. Det temporära utegymmet användes flitigt och under stora delar av dagens timmar. En högre närvaro av människor på platsen leder till, det inom stadsutvecklingen kända begreppet, fler "eyes on the street", vilket man vet ökar tryggheten.

Gymmet skulle också skapa gemenskap och möjligheter för människor att mötas. I utvärderingen av det temporära gymmet fanns möjlighet att skriva svar i fritext, där användare lyfte att de lärde känna nya grannar på gymmet. Att lära känna sina grannar kan även det leda till en ökad lokal trygghet.

Insatsen kan också bidra till en ökad folkhälsa. Tidigare nämnd utvärderingsrapport visade att 41 % av användarna inte hade ett medlemskap på ett vanligt gym. Det kan innebära att fler skulle styrketräna om utegymmet anläggs.

Slutligen har förvaltningen fått in ytterligare ett medborgarförslag under hösten som gäller en önskan om fler gratis aktiviteter i området, något som det här förslaget erbjuder.

Klicka här för att fylla i ytterligare text om fältet ovan inte räcker

1.5 Uppföljning och utvärdering

Beskriv hur och när uppföljningen och utvärderingen av insatsen ska göras samt hur de avses dokumenteras och spridas.

Uppföljning kan ske via trygghetsinventeringar eller genom enkäter på platsen för utegymmet.

Klicka här för att fylla i ytterligare text om fältet ovan inte räcker

2. Organisation för insatsernas genomförande

Beskriv kortfattat den organisation som ansvarar för att genomföra insatsen samt ansvarar för att följa upp dess effekter. Om samverkan sker med lokala aktörer i arbetet ska detta beskrivas under denna punkt, exempelvis fastighetsägare, civilsamhälle, polis.

Olika delar inom Järva stadsdelsförvaltning ansvarar för arbetet. Stadsutvecklingenheten ansvarar för planering, dialogarbete, anläggning samt eventuell del av uppföljning. Uppföljning kan även komma att genomföras av förvaltningens stabsenhet.

Klicka här för att fylla i ytterligare text om fältet ovan inte räcker

3. Tidplan

Ansökan ska innehålla en tidplan med identifierade faser i insatsens genomförande från start till uppföljning och slutredovisning. Insatsen kan löpa under mer än ett år men kräver en tydlig tidplan med kostnader fördelade på respektive år.

Hela arbetet planeras genomföras under 2024. Planering, dialogarbete och projektering sker under månaderna januari -maj, anläggningsarbete sker juni-oktober.

Klicka här för att fylla i ytterligare text om fältet ovan inte räcker

4. Beskrivning av utgifter och eventuell medfinansiering

Ansökan ska redovisa insatsens totala investering uppdelat på relevanta kostnadsposter. Eventuell egen medfinansiering redovisas och extern medfinansiering redovisas i förekommande fall. Om insatsen till del ska genomföras av annan nämnd eller bolagsstyrelse ska denna del specificeras.

Totalt belopp för denna ansökan (mnkr) avrundat till närmsta hundrausental:

Utrustning ca 8 maskiner samt bänk och soptunna m.m.

Förberedande markarbete

Montering utrustning

Belysning

Klicka här för att ange varav-poster...

Klicka här för att ange varav-poster...

4.1 Eventuell övrig finansiering

Eventuell egen medfinansiering redovisas och extern medfinansiering redovisas i förekommande fall. Om insatsen till del ska genomföras av annan nämnd eller bolagsstyrelse ska denna del specificeras.

Klicka här för att ange text.

5. Påverkan på framtida driftkostnader

Av ansökan ska det framgå om och hur insatsen förväntas påverka nämndens eller annan nämnd/styrelsens framtida driftutgifter/kostnader, inklusive kapitalkostnader. Kompensation för kapitalkostnader beaktas i särskild ordning i samband med kommande verksamhetsplaner.

Insatsen kommer att innebära ökat underhåll och mer tillsyn på platsen. Det är kostnader som bedöms som relativt låga i förhållande till förvaltningens driftbudget.

4. Bilagor

Klicka här för att ange text.

Klicka här för att fylla i ytterligare text om fältet ovan inte räcker

Naturresevat - investering

Samtliga stadsdelsnämnder kan ansöka om budgetjustering för investeringar i naturresevat, exempelvis toaletter, parkbänkar, målpunkter och skyltar.

Ansökan om budgetjustering i samband med:

Verksamhetsplan

Namn på projektet:

Komplettering och renovering av gärdesgård i Akalla by

Nämnd:

Järva stadsdelsförvaltning

Kontaktperson:

Amanda Jarhage

Epost:

amanda.jarhage@stockholm.se

Roll/Titel:

Parkingenjör

Konta
Sarah
[sarah.](#)

1. Information om projektet**1.1 Beskrivning av åtgärd**

Förvaltningen har för avsikt att ansöka om medel för att anlägga ett staket av tåligare material innanför befintlig gärdesgård i Akalla by. Detta för att kunna bibehålla betet på området och fortsätta hålla det kulturhistoriska landskapet öppet. Förvaltningen har även som avsikt att renovera eftersatta och vandaliserade delar av gärdesgården som är en karakteristisk del av det kulturhistoriska landskapet i Akalla by.

1.2 Projektets syfte

Naturbetesmarker hyser höga natur- och kulturvärden och har en rik flora av gräs och blommande örter med tillhörande insektsfauna. För att bibehålla värdena krävs skötsel, i första hand med hjälp av betesdjur som genom sin närvaro håller landskapet öppet och därmed främja konkurrenssvaga örter, insektsliv och skapar förutsättningar för biologisk mångfald.

Att hålla landskapet öppet genom bete är något som präglat landskapet i Akalla by sedan lång tid tillbaka och är därför även betydelsefullt ur ett kulturhistoriskt perspektiv.

Stora delar av gårdesgården som omger hagmarkerna renoverades under 2020, och en kompletterande renovering av gårdesgården genomfördes under 2022 på några av de de invändiga staketsträckorna.

Under 2023 har förvaltningen haft stora problem med vandalisering av gårdsgården, där gårdesgårdens störrar bryts av eller plockats bort för att användas som ved till de allmänna grillplatserna i området. Förvaltningen har genomfört flera förebyggande åtgärder för att minimera risken för fortsatt skadegörelse som exempelvis utläggning av ved vid grillplatserna, hopskrivning av granstörrar i gårdesgården för att försvåra bortplockning samt avstängning av grillarna i Akalla by.

Vandaliseringen har medfört att djurhållningen i hagen periodvis behövs flyttats då skadegörelsen medfört rymningrisk av betesdjuren, vilket påverkar markernas skötsel.

Förvaltningen har därför för avsikt att ansöka om medel för att anlägga ett staket av tåligare material innanför befintlig gårdesgård. Detta för att kunna bibehålla betet på området och fortsätta hålla det kulturhistoriska landskapet öppet.

Förvaltningen har även som avsikt att renovera eftersatta och vandaliserade delar av gårdesgården som är en karakteristisk del av det kulturhistoriska landskapet i Akalla by.

1.3 Projektets tidplan

Åtgärderna är tänkta att genomföras under 2024.

2. Projektets budget

2.1 Totalt belopp för denna ansökan:

	1,4 mnkr
<i>Nytt staket (lik gunnebostängsel)</i>	850 000 kr
<i>Renovering av befintlig gårdesgård</i>	550 000 kr
<i>Klicka här för att ange varav-poster...</i>	kr

2.2 Påverkan på framtida driftkostnader

Klicka här för att ange text.

3. Eventuella övriga upplysningar

Klicka här för att ange text.

Naturresevat - investering

Samtliga stadsdelsnämnder kan ansöka om budgetjustering för investeringar i naturresevat, exempelvis toaletter, parkbänkar, målpunkter och skyltar.

Ansökan om budgetjustering i samband med:

Verksamhetsplan

Namn på projektet:

Portabla toaletter inom Igelbäckens kulturresevat, Akalla by

Nämnd:

Järva stadsdelsförvaltning

Kontaktperson:

Amanda Jarhage

Epost:

amanda.jarhage@stockholm.se

Roll/Titel:

Parkingenjör

1. Information om projektet

1.1 Beskrivning av åtgärd

Ställa ut två portabla toaletter för allmänheten att tillgå inom naturresevatet i Järva, i Akalla by, med närhet till 4H-gård, lekplats och plaskdamm.

1.2 Projektets syfte

Akalla by, som befinner sig inom Järva naturresevat, är en populär besöksplats för staden med både inplanerade och spontana besök och gården har över 100 000 besökare per år. Från våren blir trycket extra stort då alla djur får ungar och barngrupper gör sina utflykter till platsen. Under denna period kan det vara flera hundra barn på besök i Akalla by per dag. Med anledning av detta så blir behovet av toaletter större och för att inte Akalla by ska få ökade problem med att besökare inte har toalett att tillgå samt att stadsdelsförvaltningen inte vill behöva stänga av plaskdammen som ligger mitt i parken på grund av "olyckor", så önskar stadsdelsförvaltningen ställa ut två portabla toaletter som töms kontinuerligt under vår- och sommarperioden när besökarna är som flest.

1.3 Projektets tidplan

Söka polistillstånd för allmän mark: februari 2024

Uppförande av portabla toaletter: perioden maj - september 2024

2. Projektets budget

2.1 Totalt belopp för denna ansökan:

2 st handikapptaletter med service 2 ggr/vecka: 16 000 SEK/mån (för en period på fem månader)

0,1 mnkr

80 000 kr

Kontak
Sarah
[sarah.](#)

<i>En fast avgift för leverans, sluttömning och hemtagning</i>	5 000	kr
<i>Polistillstånd</i>	870	kr
2.2 Påverkan på framtida driftkostnader		
Insatsen innebär inte några ökade driftkostnader.		
3. Eventuella övriga upplysningar		
Klicka här för att ange text.		

Övriga ansökningar

Ansökan om budgetjustering i samband med:

Nämnd

Kontaktperson:

Johanna Ol-Lars

Epost:

johanna.ol-lars@stockholm.se

Telefon:

Klicka här för att ange text.

Kontaktperson vid stadsledningskontoret:
Respektive nämndcontroller

1. Information om åtgärd

1.1 Ansökan avser

Klicka här för att ange text.

1.2 Beskrivning av åtgärd

Klicka här för att ange text.

1.3 Åtgärdens syfte

Klicka här för att ange text.

1.4 Åtgärdens tidplan

Klicka här för att ange text.

2. Ansökt belopp, avser kostnader för 2024

2.1 Totalt belopp för denna ansökan:

8,5 mnkr [Summeras automatiskt]

Förskola: Rutschkana, uteförråd samt påklädningsbänk och ugn.	550 000
Funk: (Gruppboende LSS) Möbler till Ferdinand och Elinsborgsbacken	900 000
DV Fettavskiljare Veijlegatan	100 000
ÄO: Mötesplats Akalla, Madrasser Kista VoB	800 000
ÄO Avd 4b Kista VoB: Möbler, hjälpmedel, sängar.	1 000 000
Boendestöd: Möbler.	100 000
ÄO Rinkeby VoB inglasning balkong (700tkr), möbler, plan 4-5, lås, tvättpelare och hyllor sköljen plan 1-5	3 000 000
Fritid Kompetensverkstad Husby	500 000
Fritid ny parklek nystad: möbler och lekmaterial	500 000
Fritid Kompetensverkstad Rinkeby	500 000
Fritid ny verksamhet framtidens hus Tensta	500 000

2.2 Beskrivning av åtgärdens budget

Klicka här för att ange text.

3. Eventuella övriga upplysningar