

**Sammanställning  
nämndens ansökningar**

**Budgetjusteringar för  
investeringsåtgärder**

<b>Fliknamn</b>	<b>Projektnamn</b>	<b>Belopp</b>
Klimatinvesteringar	Multifunktionell växtkonstruktion för mildrad värme-ö effekt	0,8
Klimatinvesteringar 2	Renovering av Trudeluttens plaskdamm	5
Trygghetsinvesteringar	Motionspår som sammankopplar Tensta, Hjulsta och Rinkeby	6,9
Trygghetsinvesteringar 2	Upprustning av plantering vid Kista centrum, Brandesgången	0,4
Trygghetsinvesteringar 3	Vajerbelysning Svandammen	0,3
Trygghetsinvesteringar 4	Pop-up aktivering med kulturinslag i Husby	1,5
Trygghetsinvesteringar 5	Trygghetsskapande åtgärder genom konstutsmyckning i samband med upprustning av Nidarosparken i Husby. Konstutsmyckning i markbeläggning med mosaik, markmålning eller liknande.	0,3
Trygghetsinvesteringar 6	Trygghetsskapande åtgärder genom upprustning av Gullingeparken och torgyta vid och kring Tensta centrum. 2-åring investering.	5,8
Trygghetsinvesteringar 7	Trygghetsskapande åtgärder genom konstutsmyckning Rinkeby och Tensta. Konstutsmyckning med mural, mosaik, markmålning eller digital konst som trycks på plåt, samt ljusinstallation.	1,4
Lokala åtgärdsprogram, vatten		0
Biologisk mångfald	Ångar i Järva	2,1
Biologisk mångfald 2	Ny gemensamhetsodling i Järva	0,3
Naturreservat	Koloni- och fritidsträdgårdarna inom Igelbäckens kulturresevat	4
Naturreservat 2	Portabla toaletter inom Järva naturreservat, Akalla by	0,1
Stockholm vid vattnet		0
Parklekar		0
Skötsel i egen regi		8,2
Träd SDN		1,6
Parkmiljö nära förskolegård		1,8
Övriga ansökningar investering		0
<b>Nämndens totalt ansökta budgetjusteringar för investeringsåtgärder</b>		<b>40,5</b>

## Klimatinvesteringar - investering

Information om klimatinvesteringar finns på intranätet:

[Klimatinvesteringsmedel - Stockholms stads intranät](#)

Kontakt stadsledningskontoret:

[klimatinvesteringar@stockholm.se](mailto:klimatinvesteringar@stockholm.se)

### Ansökan om budgetjustering i samband med:

Verksamhetsplan

### Sökande nämnd:

Järva stadsdelsförvaltning

### Kontaktperson:

Sunniva Wejlemark

### Roll:

Parkingenjör

### Telefon:

08-508 012 37

### Epost:

[sunniva.wejlemark@stockholm.se](mailto:sunniva.wejlemark@stockholm.se)

### Namn på projekt:

Multifunktionell växtkonstruktion för mildrad värme-ö effekt

### Sökt belopp (mkr)

*Avrundat till närmsta hundratusental*

800 000 kr

### 1. Projektbeskrivning

*Ansökan ska innehålla en tydlig beskrivning av den tänkta åtgärden med mål och syfte.*

#### 1.1 Projektets mål och syfte

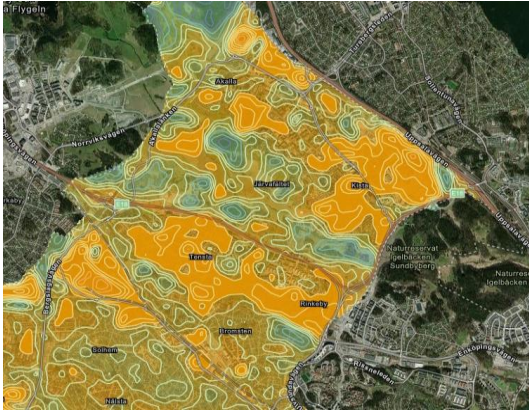
Målet med investeringen är att genom klimatanpassningsåtgärd motverka sårbarheten i stadsmiljön till följd av ett klimat i förändring. Åtgärden föreslås som ett pilotprojekt, som syftar till att mildra effekterna av värmeböljor genom att tillföra skugga på strategiskt utvalda platser med hög solinstrålning under sommarmånaderna. Detta uppnås genom att placera ut klätterstöd eller växtklädda pergolor på områden där förutsättningarna för trädplantering är begränsade, vilket bidrar till att stärka den gröna infrastrukturen även på dessa platser.

#### Bakgrund:

SMHI:s regionala klimatanalys för Stockholms län från år 2015 visar att årsmedeltemperaturen för Stockholms län beräknas öka med tre till fem grader till år 2100 och att antalet varma dagar blir allt fler (Källa: SMHI klimatologi Nr 21).

I rapporten *Temperaturanalyser från satellit över Stockholm stad* från 2022 pekas delar av Järva stadsdelsområde ut som särskilt utsatt för värme-öar. Kista rankas som tredje största värme-ö område och Rinkeby-Tensta rankas som fjärde största värme-ö området i Stockholm. Värme-ö områdena beräknas till 174 hektar för Rinkeby-Tensta och 160 hektar för Kista.

Mörkgula markerade färgfält i kartutsnittet från Stockholm stad värmekartering visar värme-ö områden i Järva stadsdelsområde, där maxtemperaturer överstiger +35 grader Celsius:



Ett varmare klimat med en ökad risk för värmeböljor under sommarmånaderna ökar också risken för hälsoproblem bland befolkningen. Äldre, men också barn som har sämre förmåga att reglera sin kroppstemperatur, är extra utsatta vid värmeböljor (Källa: Stockholm stad handlingsplan för klimatanpassning 2022-2025).

Det är främst genom att ta tillvarata och tillskapa vegetation, öka krontäckningsgraden och minska andel hårdgjord yta, som yttemperatur vid solinstrålning kan minskas (Källa: Temperaturanalyser från satellit över Stockholm stad från 2022).

Projektets mål och syfte, att tillföra grönska och därmed skugga och svalka, skulle mildra effekten av värmeböljor på platser särskilt utsatta för värme-öar, men också tillföra flera andra livsviktiga reglerande, stödjande och kulturella ekosystemtjänster.

## 1.2 Koppling till relevant handlingsplan

*Ange hur projektet bidrar till Stockholms stads förslag till klimathandlingsplan 2030 eller Stockholm stads handlingsplan för klimatanpassning*

Enligt Stockholm stads översiktsplan (antogs 2018) är klimatanpassning av den fysiska miljön allt viktigare i ett varmare klimat, för att hantera påfrestningar på hälsa och miljö. För att hantera dessa påfrestningar pekas den gröna infrastrukturen ut som en nyckelfaktor. För att grönstrukturen ska kunna leverera önskade ekosystemtjänster behöver den klara anpassning till störningar och förändringar genom exempelvis smarta gröna lösningar, där multifunktionalitet är en viktig delfaktor.

Järva är ett av fyra fokusområden i Stockholms stads översiktsplan. Ett av målen för Fokus Järva är *Ekologisk hållbarhet och klimaträttvisa*. Detta innebär att "Järva är en grön och klimatsmart stadsdel som bidrar till en hållbar utveckling i staden." Inom ramen för Fokus Järva ska effekterna av klimatförändringarna motverkas och klimatåtgärder genomföras.

Stockholm stads Miljöprogramms delmål 4.1 *En stadsmiljö mer anpassad till ett förändrat klimat* fokuserar på att anpassa stadsstrukturen för att bättre hantera konsekvenserna av ett förändrat klimat. Då projektet i ansökan syftar till att mildra effekten av värmeböljor genom att tillföra skugga och svalka i områden som är särskilt utsatta för värme-ö effekter så ligger projektet i linje med stadens övergripande miljöprogram.

Även miljöprogrammets *Handlingsplan för klimatanpassning 2022-2025* är i linje med projektets syfte att hantera effekten av värmeböljor och värme-ö effekten. Aktivitet 4 syftar till att öka stadens robusthet och att integrera hanteringen av värmeböljor i stadsutvecklingsprocessen. Handlingsplanen identifierar dessutom barn och äldre som särskilt sårbara grupper i ett varmare klimat.

### **1.3 Beskrivning av vald lösning med motivering**

Den mest effektiva klimatanpassningsåtgärden för att skapa skugga och svalka är att tillföra grönska på hårdgjorda ytor, som uppvisar de högsta yttemperaturerna under sommarmånaderna. Nyplantering av träd på hårdgjord yta medför dock både höga kostnader för anläggning och etableringsskötsel, samt att det kan ta flertalet år innan träden når ett fullvuxet stadium och därmed ger optimal svalkande effekt. Dessutom är många hårdgjorda ytor inte lämpliga för trädplantering när de exempelvis står inför en kommande upprustning, nyligen är anlagda eller där det saknas tillräckligt med utrymme både ovan och under mark.

Ett sätt för att tillföra vegetation på hårdgjorda ytor som är mindre lämpade för trädplantering, men som ändå kan erbjuda liknande ekosystemtjänster, särskilt avseende svalka, är att använda klätterstöd och pergolor med klättrväxter. Dessa lösningar skulle inte ersätta plantering av träd på platser där det är möjligt utan istället erbjuda ett alternativ för att tillföra svalka på platser som inte är lämpade för trädplantering.

Klätterstöden/pergolor skulle ge en snabb effekt, eftersom snabbväxande klättrväxter kan etablera sig inom en växtsäsong och därmed ge skugga redan första växtsäsongen. Dessutom är många av dessa konstruktioner flyttbara, vilket ger flexibilitet vid förändrade användningsområden eller behov på platsen.

Strategiska platser där placering av klätterstöd/pergolor kan bidra med svalkande vegetation väljs ut efter följande kriterier:

- Platser inom stadsdelsförvaltningens mark.
- Platser som enligt värmekartering är inom, eller i anslutning till, ett utpekat värme-ö område.
- Platser som upplevs som välbesökta och ligger i närheten till boendemiljö.
- Platser med begränsade förutsättningar för trädplantering

### **1.4 Beräkning av CO<sub>2</sub>-reduktion eller effekt av klimatanpassning**

*Om projektet avser ökad klimatnytta ska en kalkyl med beräkning av CO<sub>2</sub>-reduktion från energicentrum redovisas FÖRE och EFTER investeringen.*

*Om projektet avser klimatanpassning – beskriv den risk som åtgärden avser att avhjälpa eller minska och vilken effekt åtgärden förväntas få på den identifierade risken kopplat till de platsspecifika förutsättningarna.*

Enligt rapporten *Temperaturanalyser från satellit över Stockholm stad*, från 2022, finns det en tydlig koppling mellan krontäckningsgrad och andel hårdgjorda ytor i relation till yttemperatur. Samma rapport visar också att den värmedata som ligger till grund för analys av yttemperatur är relativt grov, vilket gör det svårt att utvärdera effekterna av enskilda träd, eller trädlika strukturer i miljön. Trots detta har det bevisats att tillförd grönska har en positiv inverkan på det lokala mikroklimatet (källa: Rapporten *Temperaturanalyser från satellit över Stockholm stad* från 2022 samt Stockholm stads miljöbarometer). Sammanfattningsvis är det en utmaning att kvantitativt mäta effekten av klimatanpassningsåtgärden, men de är däremot i linje med Stockholm stads Miljöprogramms delmål 4.1, som syftar till att skapa en stadsmiljö som är bättre mer anpassad till ett förändrat klimat, Stockholm stads Översiktsplan och *Handlingsplan för Klimatanpassning 2022-2025*.

### **1.5 Andra nyttor/mångfunktionalitet**

*Beskriv andra miljönyttor som biologisk mångfald, riskreducering, effekter på trygghet och social hållbarhet etc.*

Förutom åtgärdens huvudsyfte att minska effekten av värmeböljor genom att tillföra skugga och sänka temperaturen lokalt tillför åtgärden en rad ytterligare stödjande, reglerande och kulturella ekosystemtjänster. Tillförd grönska har förmågan att förbättra lokalklimatet genom luftrening, ökad luftfuktighet och minskat buller, öka möjligheter för pollinering och biologisk mångfald och tillskapa nya sociala knutpunkter och fungera som mötesplatser (Källa: Boverket - typer av ekosystemtjänster).

Lösningen skulle sammanfattningsvis vara en multifunktionell klimatanpassningsåtgärd och fungera som ett buffrande element för en ökad robusthet i stadens skydd mot ökade klimatförändringar.

### **1.6 Nya arbetssätt eller innovation**

*Beskriv eventuella nya arbetssätt eller inslag av innovation i projektet.*

För att effektivt mildra effekterna av ett allt varmare klimat i en stad i förändring krävs flexibla och multifunktionella lösningar. Detta gäller särskilt på hårdgjorda ytor som är mindre lämpade för att tillföra trädplantering. Att tillföra grönska på dessa platser genom flyttbara strukturer innebär en innovativ och anpassningsbar lösning för att mildra värme-ö effekten.

### **1.7 Uppföljning och utvärdering**

*Beskriv hur och när uppföljningen och utvärderingen av insatsen ska göras.*

Som nämnts i punkt 1.3 krävs mer detaljerad värmedata för att mäta effekten på ytemperaturen vid tillförande av enstaka trädlika strukturer, vilket försvårar en kvantitativ utvärdering av projektet. Däremot kan nyttjandegraden och medborgarnas uppfattning av lösningen mätas. Ett förslag för att samla in denna information är att placera ut skyltar med QR-koder intill klätterstödet eller pergolan, som hänvisar till en digital enkät. Detta skulle möjliggöra insamlingen av åsikter och erfarenheter från allmänheten vilket i sin tur skulle stödja en kvalitativ utvärdering och uppföljning av projektet.

## **2. Tidplan**

*Ansökan ska innehålla en tidplan med insatsens genomförande från start till uppföljning och slutredovisning. Insatsen ska vara genomförd under innevarande år.*

Vår 2025: Inköp, planering, med målet att placera ut innan sommaren.

Höst 2025 samt sommar/höst 2026: Utvärdering, tiden som krävs beror på växternas etablering och insamlade enkätsvar.

<b>3. Beskrivning av utgifter och eventuell medfinansiering</b>	
<i>Ansökan ska redovisa insatsens totala investering uppdelat på relevanta kostnadsposter. Eventuell egen medfinansiering redovisas och extern medfinansiering redovisas i förekommande fall. Om insatsen till del ska genomföras av annan nämnd eller bolagsstyrelse ska denna del specificeras.</i>	<b>0,8 mnkr</b>
Totalt sökt belopp: 800 000 kr	683 000
Total uppskattade kostnader för tre växtkonstruktioner: 800 000 kr Inköp växtkonstruktion: 227 666 kr x 3 = 683 000 kr Inköp växtsubstrat och växter: 20 000 kr x 3 = 60 000 kr Frakt: 10 000 kr x 3 = 30 000 kr Montering och förankring pergola: 5000 kr x 3 = 15 000 kr Anläggning växtbädd och plantering växter: 4000 kr x 3 = 12 000 kr	60 000
<b>4. Påverkan på framtida driftkostnader</b>	15 000
<i>Av ansökan ska det framgå om och/eller hur insatsen kan förväntas påverka nämndens eller annan nämnd/styrelses framtida driftkostnader, inklusive kapitalkostnader.</i>	12 000
Då åtgärden innebär att tillföra en konstruktion i stadsmiljön som kräver etableringsbevattning första säsongen, samt ogrärensning och tillsyn, förväntas driftkostnaden initialt öka. Beräkningen är dock att de tillkommande utgifterna ryms inom den ordinarie driftbudgeten. Dessutom beräknas denna lösning innebära lägre driftkostnader än vid trädplantering. De ökade driftkostnaderna förväntas också kompenseras genom åtgärdens nytta för klimatanpassning.	
<b>5. Projektansökan har stämts av med stödfunktion</b>	
Klimatanpassningsstrateg	
<b>5.1 Eventuell kommentar från stödfunktion</b>	
<b>6. Övriga upplysningar</b>	
<b>7. Bilagor</b>	

## Klimatinvesteringar - investering

Information om klimatinvesteringar finns på intranätet:

[Klimatinvesteringsmedel - Stockholms stads intranät](#)

Kontakt stadsledningskontoret:

[klimatinvesteringar@stockholm.se](mailto:klimatinvesteringar@stockholm.se)

### Ansökan om budgetjustering i samband med:

Verksamhetsplan

#### Sökande nämnd:

Järva stadsdelsförvaltning

#### Kontaktperson:

Amanda Jarhage

#### Roll:

Parkingenjör

#### Telefon:

08-508 02276

#### Epost:

[amanda.jarhage@stockholm.se](mailto:amanda.jarhage@stockholm.se)

#### Namn på projekt:

Renovering av Trudeluttens plaskdamm

#### Sökt belopp (mnkr)

*Avrundat till närmsta hundratusental*

5 000 000

### 1. Projektbeskrivning

*Ansökan ska innehålla en tydlig beskrivning av den tänkta åtgärden med mål och syfte.*

#### 1.1 Projektets mål och syfte

Målet med investeringen är att förebygga sårbarhet i stadsmiljön i takt med ett klimat i förändring. Den föreslagna klimatanpassningsåtgärden syftar specifikt till att minska effekten av värmeböljor genom att bevara och säkerställa svalka via renovering av plaskdammar.

Ett förändrat klimat med stigande medeltemperaturer medför betydande risker för samhället, där värmeböljor förväntas inträffa oftare och vara mer långvariga. Detta drabbar särskilt utsatta grupper, såsom äldre och barn. Utemiljöer som erbjuder svalka är avgörande för medborgarnas hälsa och välbefinnande, och blir särskilt viktiga i socioekonomiskt svaga områden som Järva, där de flesta bostäder saknar tillgång till egna uteplatser eller trädgårdar. Den trångbudda bebyggelsen gör att offentliga miljöer får en central roll för medborgarna. Många invånare i Järva har begränsad tillgång till exempelvis fritidsboende, vilket gör offentliga åtgärder för att minska risken för ohälsa under värmeböljor ännu mer kritiska, särskilt nära förskolor, centrummiljöer och parker.

Stora delar av Järva utsätts för höga strålningstemperaturer under värmeböljor, vilket innebär att den upplevda temperaturen ofta överstiger den faktiska lufttemperaturen. Detta har negativa konsekvenser för invånarnas hälsa och välbefinnande. Området präglas av en hög andel hårdgjorda ytor, såsom stora parkeringsplatser och breda gator, vilket bidrar till en ökad värmeackumulering. Dessutom är de offentliga parkerna och lekplatserna ofta belagda med asfalt, betong och gummi-asfalt. Mellan åren 2013 och 2021 har temperaturer över 35 grader registrerats i Järva, vilket gör det till ett av de mest värmeutsatta områdena i staden, mycket större än innerstadens steniga ytor. Till skillnad från centrala Stockholm, där parkerna har etablerade träd som erbjuder skugga och svalka, saknar många av Järvas parker tillräckligt med bevuxna ytor.

I avsaknad av större öppna vattendrag med badplatser är de offentliga plaskdammarna i området betydelsefulla och uppskattade målpunkter för invånarna. Det är därför avgörande att dessa plaskdammar underhålls och renoveras för att säkerställa deras fortsatta svalkande funktion och därigenom bidra till att motverka negativa hälsoeffekter i stadsmiljön. Projektet faller även väl inom ramen för fokus Järva.

## 1.2 Koppling till relevant handlingsplan

Ange hur projektet bidrar till Stockholms stads förslag till klimathandlingsplan 2030 eller Stockholm stads handlingsplan för klimatanpassning

Enligt Stockholm stads översiktsplan är klimatanpassning av den fysiska miljön allt viktigare i ett varmare klimat för att hantera påfrestningar på hälsa och miljö. För att hantera dessa påfrestningar pekas den blåa infrastrukturen ut som en nyckelfaktor.

Projektet avser mildra effekten av värmeböljor genom att tillföra svalka på platser särskilt utsatta för värme-ö effekten. Åtgärden ligger också i linje med Stockholm stads miljöprogramms delmål 4.1 En stadsmiljö mer anpassad till ett förändrat klimat.

I Handlingsplan för klimatanpassning 2022-2025, är ett fokusområde värmeböljor och hantering av värme-ö effekten. Aktivitet 4 i handlingsplanen handlar om att öka stadens robusthet och uppnå förmåga att inkludera och hantera effekter av värmebölja i stadsutvecklingsprocessen. I handlingsplanen pekas också barn och äldre ut som särskilt utsatta grupper i ett varmare klimat.

Projektet syftar till att motverka effekterna av värmeböljor genom att säkerställa ett svalkande inslag på en plats särskilt sårbar för värmeöeffekten. Denna åtgärd överensstämmer med Stockholm stads miljöprogramms delmål 4.1, vilket strävar efter att skapa en stadsmiljö som är bättre anpassad till de utmaningar som ett förändrat klimat medför.

Inom ramen för Handlingsplan för klimatanpassning 2022-2025 framhålls värmeböljor som ett centralt fokusområde. Aktivitet 4 i handlingsplanen betonar vikten av att öka stadens robusthet och förmåga att integrera hanteringen av värmeböljor i stadsutvecklingsprocessen. Genom att långsiktigt investera i plaskdammar, som fungerar som både lekytor och naturliga kylsystem, kan vi effektivt sänka omgivningstemperaturen genom avdunstningseffekten. Detta är särskilt betydelsefullt för att lindra värmebelastningen i tätbebyggda områden där den urbana värmeöeffekten är mest påtaglig.

Plaskdammar erbjuder en mångfacetterad lösning som inte bara bidrar till fysiska svalka utan även främjar social samvaro, vilket är av stor vikt för stadens invånare. I handlingsplanen identifieras barn och äldre som särskilt utsatta grupper i ett varmare klimat, vilket understryker behovet av att skapa trygga och svalkande miljöer som kan skydda dessa befolkningssegment. Genom att prioritera sådana investeringsåtgärder bidrar vi till en mer hållbar och resiliënt stadsutveckling.



### **1.3 Beskrivning av vald lösning med motivering**

Kista utgör ett av stadens fyra prioriterade fokusområden för utveckling av bostadsbyggande, stadsutveckling och social hållbarhet. Den förväntade inflyttningen till Kista under de kommande åren kommer att öka trycket på de kommunala parkerna och utemiljöerna i området. I detta sammanhang har Trudelutten, den största och centralt belägna lekplatsen i Kista, en avgörande roll i stadsdelens klimatanpassningsarbete, genom att den erbjuder både sociala och ekologiska värden.

Parken Trudelutten ligger inom gångavstånd ett flertal förskolor och grundskolor, vilket gör den till ett vanligt besöksmål för många förskoleklasser. Öster om Trudelutten planeras nya studentbostäder, hyresrätter, en förskola och en ungdomsgård, vilket ytterligare förväntas öka besöksstrycket på parken. Detta ställer krav på att parken och dess faciliteter utvecklas och rustas upp för att möta det ökade behovet. Trudeluttens plaskdam, som är en stor njurformad damm belägen i parkens mitt, är i stort behov av renovering. Plaskdammen är den enda dammen i stadsdelen och en populär destination för både boende och besökare under varma dagar. Dammens svalkande egenskaper och dess förmåga att sänka omgivningstemperaturen gör den betydelsefull, särskilt i ett område med höga strålningstemperaturer. I rapporten "Temperaturanalyser från satellit över Stockholm stad" från 2022 identifieras delar av Järva stadsdelsområde som särskilt utsatta för värmeöar, med Kista rankad som det tredje största värmeöområdet.

Därför är det av största vikt att plaskdammen rustas upp och renoveras för att säkerställa att den kan fortsätta att spela sin centrala roll som en svalkande funktion i parken. Genom att bevara och förbättra denna resurs kan vi främja invånarnas hälsa och välbefinnande, samt stärka områdets sociala sammanhållning i takt med den ökande befolkningen.

### **1.4 Beräkning av CO2-reduktion eller effekt av klimatanpassning**

*Om projektet avser ökad klimatnytta ska en kalkyl med beräkning av CO2-reduktion från energicentrum redovisas FÖRE och EFTER investeringen.*

*Om projektet avser klimatanpassning – beskriv den risk som åtgärden avser att avhjälpa eller minska och vilken effekt åtgärden förväntas få på den identifierade risken kopplat till de platsspecifika förutsättningarna.*

Enligt värmekartskartering är blå infrastruktur tydligt sammankopplade med låg ytemperatur. Åtgärden syftar till att avhjälpa risken för att plaskdammen förlorar sin funktion, vilket är en konsekvens av att dammen är gammal och har ett behov av större investeringsinsatser som inte ryms inom den ordinarie driftbudgeten. Denna risk kan leda till minskad kylningseffekt och förlorade rekreativsmöjligheter för invånarna.

Genom att genomföra en omfattande renovering av plaskdammen förväntas risken att minska avsevärt. Renoveringen kommer att omfatta förbättringar av exempelvis ledningssystem, teknikrum, vilket kommer att bidra till att bevara dammens funktion och säkerställa dess fortsatta kylningseffekt under varma perioder. I relation till de platsspecifika förutsättningarna, såsom närliggande hårdgjorda ytor och bebyggelse, förväntas åtgärden resultera i en märkbar förbättring av den mikroklimatiska miljön, vilket i sin tur kan bidra till att motverka den urbana värmeöeffekten och främja positiva hälsoeffekter på boende i området.

### **1.5 Andra nyttor/mångfunktionalitet**

*Beskriv andra miljönyttor som biologisk mångfald, riskreducering, effekter på trygghet och social hållbarhet etc.*

Genom att investera i befintliga svalkande anläggningar kan vi på ett hållbart sätt förebygga de risker som kommer med ett klimat i förändring. För att motverka utmaningarna med värmebölja måste det genomföras förändringar och tillägg i stadsmiljön, men är det av yttersta vikt att säkerställa och optimera funktionaliteten hos redan befintliga anläggningar som bidrar till att motverka temperaturökningar.

<b>1.6 Nya arbetssätt eller innovation</b>	
Beskriv eventuella nya arbetssätt eller inslag av innovation i projektet.	
<b>1.7 Uppföljning och utvärdering</b>	
Beskriv hur och när uppföljningen och utvärderingen av insatsen ska göras.	
<b>2. Tidplan</b>	
Ansökan ska innehålla en tidplan med insatsens genomförande från start till uppföljning och slutredovisning. Insatsen ska vara genomförd under innevarande år.	
<b>3. Beskrivning av utgifter och eventuell medfinansiering</b>	<b>5,0 mnkr</b>
Ansökan ska redovisa insatsens totala investering uppdelat på relevanta kostnadsposter. Eventuell egen medfinansiering redovisas och extern medfinansiering redovisas i förekommande fall. Om insatsen till del ska genomföras av annan nämnd eller bolagsstyrelse ska denna del specificeras.	5 000 000
<b>4. Påverkan på framtida driftkostnader</b>	
Av ansökan ska det framgå om och/eller hur insatsen kan förväntas påverka nämndens eller annan nämnd/styrelses framtida driftkostnader, inklusive kapitalkostnader.	
Insatsen förväntas leda till en betydande minskning av framtida underhållskostnader, eftersom många av de nuvarande driftkostnaderna härrör från dammens ålder och det akuta investeringsbehovet. Genom att investera i renovering och modernisering av dammanläggningen kan vi inte bara förbättra dess funktionalitet och säkerhet, utan även förlänga livslängden och effektiviteten i driften. Detta proaktiva tillvägagångssätt bidrar till att minska kostnaderna på sikt, samtidigt som det säkerställer en mer hållbar och resurseffektiv drift av anläggningen. Genom att adressera dessa frågor nu, lägger vi grunden för en mer kostnadseffektiv och resiliënt infrastruktur i framtiden.	
<b>5. Projektansökan har stämts av med stödfunktion</b>	
<b>5.1 Eventuell kommentar från stödfunktion</b>	
<b>6. Övriga upplysningar</b>	
<b>7. Bilagor</b>	
Bilaga som visar plaskdammens läge på värmekarta bifogas.	
Bilaga: Budgetansökan Klimatinvestering nr 2- Trudeluttens plaskdamm	

## Trygghetsinvesteringar

Samtliga nämnder kan ansöka om budgetjustering för investeringar som syftar till trygghetsskapande åtgärder. Åtgärderna ska avse fysiska investeringar på mark, anläggning eller fastighet och utgå ifrån en lokal behovsanalys av tryggheten.

### Ansökan om budgetjustering i samband med:

Verksamhetsplan

### Sökande nämnd:

Järva stadsdelsnämnd

### Kontaktperson:

Amanda Jarhage

### Telefon:

08-508 02276

### Epost:

08-508 02276

### Kontaktperson:

Emil Uman

### Telefon:

08-508 26 194

### Epost:

[emil.uman@stockholm.se](mailto:emil.uman@stockholm.se)

### Eventuell samverkan med nämnd/bolagsstyrelse

Om insatsen till del ska genomföras genom annan nämnd/bolagsstyrelse ska överenskommelse om detta ha skett med berörd part, ange i så fall detta nedan. Facknämnder som söker medel ska inför ansökan föra dialog med berörda stadsdelsnämnder.

Åtgärden utförs i samråd med trafikkontorets belysningsingenjörer

### Namn på insats

Motionspår som sammankopplar Tensta, Hjulsta och Rinkeby

### Koordinater

59.390759997822386, 17.899464026925664

### Sökt belopp (mnkr) Avrundat till närmsta hundratusental

6 900 000 kr

## 1. Beskrivning (mål och syfte)

*Ansökan ska innehålla en tydlig och detaljerad beskrivning av den tänkta åtgärden med övergripande mål och syfte. Underrubrikerna i beskrivningen ska ge en tydlig koppling mellan den lokala behovsanalys som gjorts och det resultat som förväntas.*

### 1.1 Problembeskrivning

*Gör en platsspecifik och väl underbyggd problembeskrivning om varför en investering behövs. Det kan exempelvis utgå ifrån den lokala samverkansöverenskommelsen med polisen, trygghetsvandringar, dialoger med berörda eller andra lokala brottsförebyggande eller trygghetsskapande sammanhang. Lägg in en karta med en markering av aktuell plats nedan.*

I Järva rapporterar invånarna en betydligt högre grad av otrygghet jämfört med övriga Stockholm. Enligt senaste undersökningar uppger endast 60 % av Järvaborna att de känner sig trygga i sin stadsdel, medan den motsvarande siffran för Stockholm som helhet ligger på 75 %. Detta reflekterar en skillnad i trygghetsupplevelse mellan stadsdelen och staden i stort.

Denna otrygghet verkar också vara mer uttalad i specifika miljöer, särskilt i parker och naturområden. Enligt 2024 års medborgarundersökning känner sig invånarna i Järva mer osäkra i dessa områden än vad som är fallet för staden i stort. Dessutom visar trenden en oroande utveckling, då denna känsla av otrygghet verkar ha ökat sedan 2023, vilket kan bidra till att människor undviker att vistas i dessa miljöer, även om de potentiellt erbjuder positiva hälsofördelar och rekreativsmöjligheter.

Detta pekar på ett behov av att adressera dessa trygghetsfrågor i Järva, särskilt i offentliga och naturliga miljöer, för att skapa en mer inkluderande och säker livsmiljö för alla invånare.

Målet med denna insats är att skapa en trygg och tillgänglig miljö för motionärer, med särskilt fokus på kvinnor och flickor, som idag ofta avstår från att nyttja de befintliga motionsspåren på grund av en upplevd otrygghet. Genom att anlägga ett nytt, välbelyst och öppet motionsspår i mer synliga och lättillgängliga områden som Tenstadalen, Spångadalen och Rinkebydalen, strävar förvaltningen efter att öka deltagandet i fysisk aktivitet och därigenom främja en mer aktiv livsstil i området. Förvaltningen har tagit emot synpunkter från invånarna i Tensta och Rinkeby angående tryggheten i stadsdelarna samt längs det föreslagna motionsspåret. Dessa synpunkter har inkommit via appen "Tyck till" samt genom områdesbaserade dialoger. På flera platser längs den föreslagna löpslingan har problem relaterade till droganvändning uppmärksammats, då vissa områden upplevs som avlägsna, undangömda och dåligt aktiverade.

Genom att anlägga ett motionsspår längs dessa platser avser förvaltningen att öka den offentliga aktiviteten i området, vilket förhoppningsvis kan förbättra tryggheten. Ett mer aktivt och synligt offentligt rum kan bidra till att motverka oönskat beteende och minska risken för problematiskt "häng" i dessa områden.

De områdesbaserade dialogerna i Tensta och Rinkeby understryker även den stora betydelsen av trygghetsfrågorna för de boende i området, samt vikten av att erbjuda fler kostnadsfria aktiviteter som ett sätt att främja både social sammanhållning och ökad trygghet.

Genom att tillföra nya värden och skapa en sammanhängande, trygg och levande del av Stockholm, faller projektet även inom målet för Fokus Järva. Ur budgeten för 2025, på sidan 117 kan man läsa "Stadens parker, naturområden och naturreservat ska fortsätta utvecklas. Nya naturstigar, motionsspår och grillplatser ska anläggas samt spännande och lärorika skyltar för barn sättas upp i naturreservaten". Projektet faller därför även inom ramen för 2025 års budgetuppdrag.

Syftet med projektet är att öka tryggheten för alla motionärer, särskilt de som kan känna sig osäkra i mer isolerade eller dåligt belysta miljöer. Genom att skapa ett spår som kombinerar bra belysning med en öppen och inbjudande terräng, avser man att skapa en säker och tilltalande miljö för alla, men med särskild hänsyn till kvinnor och flickors behov av att känna sig trygga när de motionerar. Det är genom denna trygghet och tillgänglighet som fler förhoppningsvis kommer att engageras i fysisk aktivitet, vilket i förlängningen kan leda till en positiv effekt på folkhälsan.

Vidare är det centralt att projektet främjar social samverkan och gemenskap. Genom att koppla det nya motionsspåret till redan befintliga idrottsanläggningar och grönområden, skapas förutsättningar för att människor från olika delar av stadsdelen ska kunna mötas och interagera. Denna sammanlänkning av stadsdelar bidrar inte bara till en förbättrad fysisk infrastruktur, utan även till en ökad social sammanhållning, där invånarna får möjlighet att knyta nya kontakter och stärka gemenskapen i området.

Sammanfattningsvis är denna insats ett steg mot att förbättra livskvaliteten för stadsdelsinvånarna genom att skapa en inspirerande och säker plats för motion och rekreation. Genom att göra det enklare, mer tilltalande och framför allt tryggare att träna, syftar projektet inte bara till att öka den fysiska aktiviteten, utan också till att främja en mer inkluderande och hälsosam livsstil för alla – ett initiativ som stärker både den individuella och samhälleliga hälsan på lång sikt.

## **1.2 Berörd målgrupp**

*Ange den/de målgrupper som insatsen riktar sig till. Både allmänna och särskilda målgrupper ska specificeras. Redogörelsen ska även skatta storleken på de målgrupper som berörs - exempelvis hur många unga som bor i ett område eller antalet personer som passerar en viss plats.*

Projektet syftar till att skapa en trygg och inbjudande miljö för alla motionärer, särskilt för kvinnor och flickor som ofta känner otrygghet i mer avskilda miljöer. Genom att erbjuda en säker och tillgänglig plats för både strukturerad träning och spontanidrott, strävar insatsen efter att öka den fysiska aktiviteten och förbättra livskvaliteten i området. Sammanfattningsvis har detta projekt potential att bli en central del av stadsdelens idrotts- och fritidsliv, och bidra till en mer aktiv och sammanhållen gemenskap. Målgruppen för insatsen omfattar alla motionärer i stadsdelen, med särskilt fokus på flickor och kvinnor i Tensta, Hjulsta och Rinkeby. Genom att koppla motionsspåret längs befintliga idrottsanläggningar och spontanidrottsytor utvidgas målgruppen ytterligare, vilket inkluderar även individer som vill använda ytan för spontanidrott och uppvärmning. Detta innebär att insatsen inte bara syftar till att skapa en trygg och tillgänglig plats för strukturerad träning, utan också en inbjudande miljö för lek och informell aktivitet.

Genom att erbjuda ett motionsspår som är anpassat för löpning och passerar flera spontanidrottsytor, skapas en mer dynamisk och levande mötesplats för invånarna. Detta främjar inte bara fysisk aktivitet utan också gemenskap och social interaktion, vilket bidrar till att stärka den lokala samhällskänslan. Insatsen strävar således efter att tillgodose en bredare grupp av användare och skapa en inkluderande plats där alla känner sig välkomna och trygga.

## **1.3 Beskrivning av insatsen**

*Beskriv vad insatsen består av och hur den ska genomföras. Insatsen ska vara logiskt kopplad till ovan beskrivna problembild och de resultat som förväntas. Innan ansökan lämnas in ska samråd ske med andra berörda förvaltningsområden om insatsernas genomförbarhet, vilket ska beskrivas här.*

Projektförslaget syftar till att anlägga ett öppet motionsspår i de stora och öppna dalarna inom stadsdelsområdet, med fokus på Tenstadalen, Spångadalen och Rinkebydalen. Dessa områden erbjuder en jämn terräng och ligger i direkt anslutning till befintliga gång- och cykelvägar, vilket gör dem idealiska för ett nytt spår.

Motionsspåret kommer att ha ett mjukgjort underlag för att minimera skaderisker och öka komforten för användarna. Det kommer att avgränsas mot gräsytor för att skapa en tydlig och säker väg för motionärer. För att ytterligare förbättra tryggheten kommer spåret, där förutsättningarna finns, att belysas med befintlig parkvägsbelysning. Genom att integrera det nya spåret i det existerande belysningsnätet kan projektet genomföras på ett hållbart och resurseffektivt sätt.

Denna belysning möjliggör också användning av motionsspåret under kvällstid och de mörkare årstiderna, vilket ökar tillgängligheten och tryggheten för alla användare. Med dessa åtgärder skapas en mer inbjudande och säker miljö, där fler invånare kan känna sig bekväma att träna och vistas utomhus oavsett tid på dygnet.

Den föreslagna löpslingan sträcker sig över cirka 5 km och är utformad för att länka samman befintliga idrottsanläggningar, såsom Tensta Skatepark, Knutby bollplan och Tenstadalens aktivitetspark. Längs motionsslingan planeras mindre mötesplatser med bekväma vilomöjligheter och träningsredskap, vilket ger användarna möjligheter till stretching och uppvärmning samt skapar utrymme för gruppsamlingar innan en gemensam löprunda.

Dessa samlingsplatser kommer att placeras strategiskt på ytor där otrygghetsproblem tidigare har rapporterats, med målet att aktivera och vitalisera dessa områden. Genom att öka närvaron av människor och främja social interaktion på dessa platser syftar projektet till att förbättra tryggheten och skapa en mer inbjudande och levande miljö för alla invånare.

Dessa samlingsplatser skapar synergier mellan olika aktiviteter och främjar ökad social interaktion och gemenskap bland motionärer. Genom att erbjuda funktioner som underlättar samverkan och aktiviteter i grupp, strävar projektet efter att bygga en starkare och mer sammanhållen lokal gemenskap, där alla känner sig delaktiga och motiverade att delta i den fysiska aktiviteten.

Projektet syftar till att skapa en trygg och inbjudande miljö för alla motionärer, särskilt för kvinnor och flickor som ofta känner otrygghet i mer avskilda miljöer. Genom att erbjuda en säker och tillgänglig plats för både strukturerad träning och spontanidrott, strävar insatsen efter att öka den fysiska aktiviteten och förbättra livskvaliteten i området. Sammanfattningsvis har detta projekt potential att bli en central del av stadsdelens idrotts- och fritidsliv, och bidra till en mer aktiv och sammanhållen gemenskap.

Röd linje är föreslagen sträcka för motionslingan, gula prickar är föreslagen placering för mötesplatser längs med spåret men enklare träningsredskap, och blåa prickar är befintliga bollplaner/aktivitetsytor längs med spåret.



#### 1.4 Förväntat resultat

Beskriv de positiva resultat och effekter som insatsen ska generera för målgruppen. Som exempel kan detta handla om ökad känsla av trygghet för kvinnor på ett torg vilket leder till fler kvinnor som rör sig på torget.

Projektet förväntas generera en rad positiva resultat som kommer att gynna invånarna i stadsdelen. För det första kommer etableringen av ett välbelyst och öppet motionsspår att öka känslan av trygghet, särskilt bland kvinnor och flickor. Detta kan leda till att fler väljer att träna utomhus, vilket bidrar till en ökad fysisk aktivitet. Det nya spåret, tillsammans med de tillhörande faciliteterna, kommer att underlätta för invånarna att delta i träning och motion, vilket i sin tur kan förbättra den allmänna folkhälsan och främja en mer aktiv livsstil.

Dessutom förväntas projektet stärka gemenskapen i området genom att erbjuda mötesplatser och möjligheter för gruppaktiviteter. Detta främjar social interaktion och samhörighet bland invånarna, vilket är centralt för att skapa en livfull och sammanhållen lokal miljö. Genom att knyta an motionsspåret till befintliga idrottsanläggningar och flera stadsdelar skapas synergier mellan olika aktiviteter, vilket kan öka besöksantalet vid dessa platser och bidra till en mer dynamisk fritidsverksamhet.

Utformningen av spåret, med dess närhet till grönområden, kommer även att stimulera till spontanidrott och lek, vilket gör området mer attraktivt för en bredare målgrupp. Slutligen kan projektet spela en viktig roll i att öka medvetenheten om vikten av fysisk aktivitet och hälsa inom samhället, vilket kan få långsiktiga positiva effekter på invånarnas livsstil och välbefinnande. Förvaltningens förhoppning är att detta initiativ skapa en trygg, inkluderande och aktiv miljö som gynnar både individuellt välbefinnande och social samverkan i stadsdelen.

#### 1.5 Uppföljning och utvärdering

Beskriv hur och när uppföljningen och utvärderingen av insatsen ska göras samt hur de avses dokumenteras och spridas.

Uppföljningen av projektet kommer att ske genom en kombination av statistik från inkomna medborgarsynpunkter via plattformen "Tyck till" samt genom trygghetsvandringar. Dessa vandringar kommer att dokumenteras noggrant genom protokoll för att säkerställa att alla observationer och synpunkter beaktas.

Under trygghetsvandringarna ges invånarna möjlighet att direkt uppleva och bedöma trygghetsvärden på plats, vilket ger en värdefull insikt i deras upplevelser och behov. Denna metod hjälper förvaltningen att se stadsdelen ur invånarnas perspektiv och att identifiera områden som kan förbättras. Denna dialog och dokumentation kommer att vara avgörande för att utvärdera projektets framgång och dess påverkan på trygghet och välbefinnande i stadsdelen.

## 2. Organisation för insatsernas genomförande

Beskriv kortfattat den organisation som ansvarar för att genomföra insatsen samt ansvarar för att följa upp dess effekter. Om samverkan sker med lokala aktörer i arbetet ska detta beskrivas under denna punkt, exempelvis fastighetsägare, civilsamhälle, polis.

Projektledare: Stadsdelens parkingenjör

Genomförande: Årsentreprenör för anläggningsarbeten.

Utvärdering: Parkingenjör

Projektering för belysning sker i samarbete med trafikkontorets belysningsingenjörer

#### 2.1 Avstämt med berörd stadsdelsnämnd

Ej aktuellt då det är en sdn som söker

### 3. Tidplan

Ansökan ska innehålla en tidplan med identifierade faser i insatsens genomförande från start till uppföljning och slutredovisning. Insatsen kan löpa under mer än ett år men kräver en tydlig tidplan med kostnader fördelade på respektive år.

Projektet kan påbörjas så fort vintern är över och marken tillåter insatser. Inklusivt belysningsarbeten så beräknas projektet att först kunna färdigställas i slutet av 2025.

### 4. Beskrivning av utgifter och eventuell medfinansiering

Ansökan ska redovisa insatsens totala investering uppdelat på relevanta kostnadsposter. Eventuell egen medfinansiering redovisas och extern medfinansiering redovisas i förekommande fall. Om insatsen till del ska genomföras av annan nämnd eller bolagsstyrelse ska denna del specificeras.

Totalt belopp för denna ansökan (mnkr) avrundat till närmsta hundra tusental:

	<b>6,9</b>	<b>mnkr</b>
Anläggningsarbete	5 000 000	kr
Utrustning och skyltar	700 000	kr
Belysning	1 200 000	

#### 4.1 Eventuell övrig finansiering

Eventuell egen medfinansiering redovisas och extern medfinansiering redovisas i förekommande fall. Om insatsen till del ska genomföras av annan nämnd eller bolagsstyrelse ska denna del specificeras.

### 5. Påverkan på framtida driftkostnader

Av ansökan ska det framgå om och hur insatsen förväntas påverka nämndens eller annan nämnd/styrelsens framtida driftutgifter/kostnader, inklusive kapitalkostnader. Kompensation för kapitalkostnader beaktas i särskild ordning i samband med kommande verksamhetsplaner.

Åtgärderna förväntas ha en begränsad påverkan på framtida driftkostnader, eftersom de ytor som tillförs har en låg skötsel- och underhållsfrekvens. Endast tillsyn och underhåll av ett mindre antal träningsredskap kommer att adderas på framtida driftkostnader. Vid urvalet av dessa redskap kommer materialval med lägre behov av skötsel och underhåll att prioriteras, vilket ytterligare bidrar till att minimera de långsiktiga kostnaderna. Genom att noggrant välja hållbara och lättskötta alternativ kan vi säkerställa en kostnadseffektiv drift av anläggningen över tid.

### 4. Bilagor

## Trygghetsinvesteringar

Samtliga nämnder kan ansöka om budgetjustering för investeringar som syftar till trygghetsskapande åtgärder. Åtgärderna ska avse fysiska investeringar på mark, anläggning eller fastighet och utgå ifrån en lokal behovsanalys av tryggheten.

### Ansökan om budgetjustering i samband med:

Verksamhetsplan

### Sökande nämnd:

Järva stadsdelsnämnd

### Kontaktperson:

Stina Holmsved

### Telefon:

08-50802076

### Epost:

[stina.holmsved@stockholm.se](mailto:stina.holmsved@stockholm.se)

### Kontaktperson:

Klicka här för att ange text.

### Telefon:

Klicka här för att ange text.

### Epost:

Klicka här för att ange text.

### Eventuell samverkan med nämnd/bolagsstyrelse

Om insatsen till del ska genomföras genom annan nämnd/bolagsstyrelse ska överenskommelse om detta ha skett med berörd part, ange i så fall detta nedan. Facknämnder som söker medel ska inför ansökan föra dialog med berörda stadsdelsnämnder.

Insatsen sker i dialog med Trafikkontoret parallellt med deras planerade arbete i ansökan om trygghetsinvesteringsmedel för "Områden nära Kista centrum" 2025.

### Namn på insats

Upprustning av plantering vid Kista centrum, Brandesgården

### Koordinater

59.404785, 17.944595

### Sökt belopp (mnkr) Avrundat till närmsta hundratusental

0,4



## 1. Beskrivning (mål och syfte)

Ansökan ska innehålla en tydlig och detaljerad beskrivning av den tänkta åtgärden med övergripande mål och syfte. Underrubrikerna i beskrivningen ska ge en tydlig koppling mellan den lokala behovsanalys som gjorts och det resultat som förväntas.

### 1.1 Problembeskrivning

Gör en platsspecifik och väl underbyggd problembeskrivning om varför en investering behövs. Det kan exempelvis utgå ifrån den lokala samverkansöverenskommelsen med polisen, trygghetsvandringar, dialoger med berörda eller andra lokala brottsförebyggande eller trygghetsskapande sammanhang. Lägg in en karta med en markering av aktuell plats nedan.

I Stockholms stads trygghetsprogram för 2024-2027 framgår att staden ska prioritera det trygghetsskapande och brottsförebyggande arbetet. För detta krävs samverkan både internt inom staden och externt med aktörer som polis och fastighetsägare. Målsättningen är bland annat att skapa attraktiva offentliga miljöer där människor vill vistas.

Mot bakgrund av trygghetsprogrammet har trafikkontoret, i samarbete med berörda stadsdelsförvaltningar, genomfört gemensamma behovsanalys för öppna drogsener i stadens fokusområden, däribland för Kista busstorg. Trafikkontoret ämnar nu söka medel för trygghetsåtgärder kopplade till behovsanalysen i Kista.

Utifrån samma behovsanalys samt dialoger i forum som Operativ lägesbild och platssamverkan där Kista centrum pekas ut som otryggt har även stadsdelsförvaltningen för avsikt att fortsätta arbeta trygghetsskapande i Kista centrum. Det genom att rusta upp en plantering längs med gångstråket Brandesgången, vilken stadsdelsförvaltningen mottagit flera klagomål på både i mejlform, tyck till och i forumet Kista i samverkan. Planteringen är idag ett blandbuskage med stora håligheter och partier av ogräs och sly. Den ger ett eftersatt intryck och bidrar därmed med upplevd otrygghet hos de personer som passerar. Brandesgången är vältrafikerad under stora delar av dagen och fungerar som en viktig koppling mellan Kista centrum och norra delen av Kista med bland annat Kista företagsområde, varför insatsen bedöms nödvändig.

Bilderna nedan visar den eftersatta planteringen som planeras upprustas.



### 1.2 Berörd målgrupp

Ange den/de målgrupper som insatsen riktar sig till. Både allmänna och särskilda målgrupper ska specificeras. Redogörelsen ska även skatta storleken på de målgrupper som berörs - exempelvis hur många unga som bor i ett område eller antalet personer som passerar en viss plats.

Brandesgången är en viktig koppling mellan Kista centrum och norra delen av Kista med bland annat Kista företagsområde. Här rör sig dagligen många företagare, invånare, skolungdomar och tjänstepersoner, vilka är den tänkta målgruppen för insatsen.

### 1.3 Beskrivning av insatsen

Beskriv vad insatsen består av och hur den ska genomföras. Insatsen ska vara logiskt kopplad till ovan beskrivna problembild och de resultat som förväntas. Innan ansökan lämnas in ska samråd ske med andra berörda förvaltningar om insatsernas genomförbarhet, vilket ska beskrivas här.

Planteringen i bilden nedan rustas upp där sly och ogräs tas bort och byts ut med perenner och buskar. Ambitionen är att spara de perenner som är väletablerade och göra ett gestaltningsförslag för en kompletteringsplantering. Detta då är mer hållbart ur ett ekonomiskt och ekologiskt perspektiv samtidigt som planteringen redan från första säsongen förväntas ge fyllighet och blomprakt. I gestaltningsarbetet tas hänsyn till erfarenheter av upplevd trygghet intill buskage, och planteringen planeras därför framför allt vara i markskikt och inte ha något högre buskskikt.

Blå markering i bilden nedan visar planteringen som planeras rustas upp.



### 1.4 Förväntat resultat

Beskriv de positiva resultat och effekter som insatsen ska generera för målgruppen. Som exempel kan detta handla om ökad känsla av trygghet för kvinnor på ett torg vilket leder till fler kvinnor som rör sig på torget.

Insatsen förväntas ge platsen ett mer omhändertaget uttryck och därmed öka den upplevda tryggheten på den viktiga passagen Brandesgången. Insatsen förväntas även bidra till målet att skapa attraktiva offentliga miljöer i staden och är en del i arbetet med Fokus Järva.

### 1.5 Uppföljning och utvärdering

Beskriv hur och när uppföljningen och utvärderingen av insatsen ska göras samt hur de avses dokumenteras och spridas.

Ansökan följs upp via trygghetsvandring senast 2026.

<b>2. Organisation för insatsernas genomförande</b>		
<i>Beskriv kortfattat den organisation som ansvarar för att genomföra insatsen samt ansvarar för att följa upp dess effekter. Om samverkan sker med lokala aktörer i arbetet ska detta beskrivas under denna punkt, exempelvis fastighetsägare, civilsamhälle, polis.</i>		
Insatsen planeras genomföras inom stadsutvecklingsenheten vid Järva stadsdelsförvaltning. Dialog förs med trafikkontoret.		
<b>2.1 Avstämt med berörd stadsdelsnämnd</b>		
<b>3. Tidplan</b>		
<i>Ansökan ska innehålla en tidplan med identifierade faser i insatsens genomförande från start till uppföljning och slutredovisning. Insatsen kan löpa under mer än ett år men kräver en tydlig tidplan med kostnader fördelade på respektive år.</i>		
Arbetet planeras under 2025. Förberedande arbete och projektering sker under våren och anläggning under sommaren och hösten.		
<b>4. Beskrivning av utgifter och eventuell medfinansiering</b>		
<i>Ansökan ska redovisa insatsens totala investering uppdelat på relevanta kostnadsposter. Eventuell egen medfinansiering redovisas och extern medfinansiering redovisas i förekommande fall. Om insatsen till del ska genomföras av annan nämnd eller bolagsstyrelse ska denna del specificeras.</i>		
Totalt belopp för denna ansökan (mnkr) avrundat till närmsta hundratusental:		<b>0,4 mnkr</b>
Inköp växter	100 000	kr
Jordsubstrat	20 000	kr
Schakt och anläggningsarbete	250 000	kr
Administrativa kostnader såsom TA-plan, ledningskarta	10 000	kr
		kr
		kr
<b>4.1 Eventuell övrig finansiering</b>		
<i>Eventuell egen medfinansiering redovisas och extern medfinansiering redovisas i förekommande fall. Om insatsen till del ska genomföras av annan nämnd eller bolagsstyrelse ska denna del specificeras.</i>		
<b>5. Påverkan på framtida driftkostnader</b>		
<i>Av ansökan ska det framgå om och hur insatsen förväntas påverka nämndens eller annan nämnd/styrelsens framtida driftutgifter/kostnader, inklusive kapitalkostnader. Kompensation för kapitalkostnader beaktas i särskild ordning i samband med kommande verksamhetsplaner.</i>		
Förvaltningen kommer ha kostnader för garantibevattning under 2026-2027, därefter förväntas driftkostnaderna vara oförändrade från tidigare.		
<b>4. Bilagor</b>		

## Trygghetsinvesteringar

Samtliga nämnder kan ansöka om budgetjustering för investeringar som syftar till trygghetsskapande åtgärder. Åtgärderna ska avse fysiska investeringar på mark, anläggning eller fastighet och utgå ifrån en lokal behovsanalys av tryggheten.

### Ansökan om budgetjustering i samband med:

Verksamhetsplan

### Sökande nämnd:

Järva stadsdelsnämnd

### Kontaktperson:

Erik Borén

### Telefon:

08-508 021 45

### Epost:

[erik.boren@stockholm.se](mailto:erik.boren@stockholm.se)

### Kontaktperson:

Klicka här för att ange text.

### Telefon:

Klicka här för att ange text.

### Epost:

Klicka här för att ange text.

### Eventuell samverkan med nämnd/bolagsstyrelse

Om insatsen till del ska genomföras genom annan nämnd/bolagsstyrelse ska överenskommelse om detta ha skett med berörd part, ange i så fall detta nedan. Facknämnder som söker medel ska inför ansökan föra dialog med berörda stadsdelsnämnder.

Trafikkontoret, belysning

### Namn på insats

Vajerbelysning Svandammen

### Koordinater



[59.38117030395242](#), [17.8935423031309](#)

### Sökt belopp (mkr) Avrundat till närmsta hundratusental

0,3



## 1. Beskrivning (mål och syfte)

*Ansökan ska innehålla en tydlig och detaljerad beskrivning av den tänkta åtgärden med övergripande mål och syfte. Underrubrikerna i beskrivningen ska ge en tydlig koppling mellan den lokala behovsanalys som gjorts och det resultat som förväntas.*

Stockholms stad har tagit fram ett trygghetsprogram för 2024-2027 där det står att staden ska prioritera trygghetskapande och brottsförebyggande arbete. Ett led i det arbetet är bland annat att skapa attraktiva offentliga miljöer där människor vill vistas.

Svandammsparken i Spånga är en av Järva stadsdelsområdes få s.k. finparker. Med sitt tidstypiska uttryck och sin starka och lummiga finparkskaraktär är parken ett mycket omtyckt inslag i Spångas stadsbild. Om kvällen kan Svandammsparken dock uppfattas som mörk och otrygg.

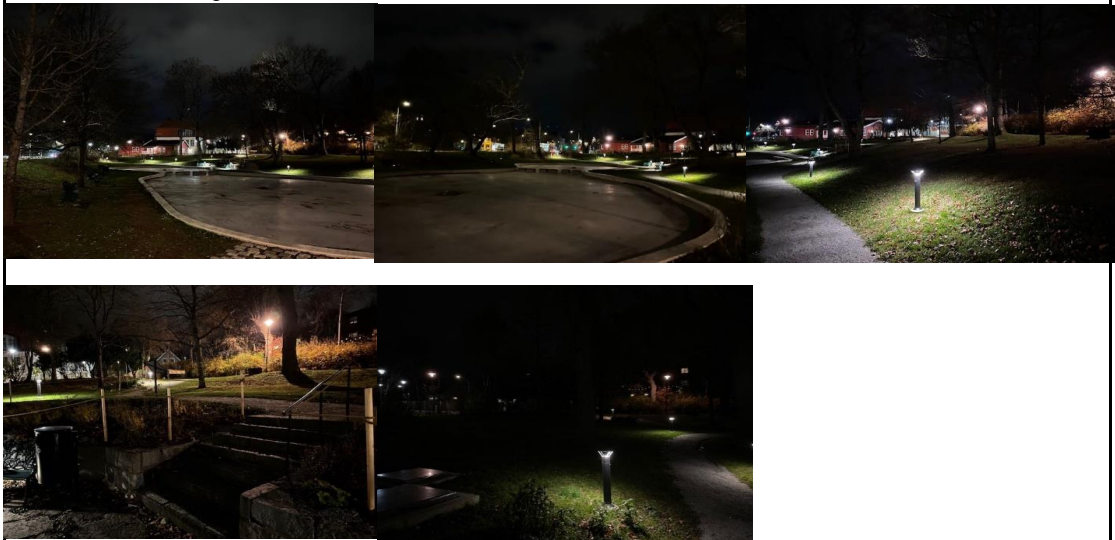
Stadsdelsförvaltningen vill för att öka tryggheten på platsen anlägga en permanent vajerbelysning som ska lysa upp parken och bidra med bättre sikt och överblickbarhet i parken. Idag finns en del parkbelysning som är fin, men trots dessa pollare upplevs parken väldigt mörk under vinterhalvåret. Samtidigt som förbättrat ljus skulle öka tryggheten på platsen i form av bättre sikt och överblickbarhet, skulle belysningen också i rätt utformning kunna bli ett fint upplevelsemässigt inslag som kan locka fler medborgare till platsen även under kvällstid, vilket i sin tur också skulle kunna öka tryggheten ytterligare. En vajerbelysning på platsen skulle dessutom passa bra in i Svandammsparken som finpark, det skulle bidra med ett finare mer omhändertaget intryck samtidigt som också den upplevda tryggheten skulle förbättras. Järva stadsdelsförvaltning har nyligen gjort större parkrenoveringar i Svandammen, bl.a. nya planteringar och möjliggörande av skridskoåkning i dammen vintertid. Det senare skulle i kombination med en vajerbelysning dessutom göra det tryggare för de som åker skridskor genom förbättrad sikt.

### 1.1 Problembeskrivning

*Gör en platsspecifik och väl underbyggd problembeskrivning om varför en investering behövs. Det kan exempelvis utgå ifrån den lokala samverkansöverenskommelsen med polisen, trygghetsvandringar, dialoger med berörda eller andra lokala brottsförebyggande eller trygghetskapande sammanhang. Lägg in en karta med en markering av aktuell plats nedan.*

På en trygghetsvandring i Spånga den 29/10 2024 lyftes att det tidigare funnits mer belysning i parken, främst vinterbelysning, vilket gav parken ett än mer välskött och tryggare intryck. Centrala Spånga, till vilket Svandammen hör, har också lyfts i stadsdelsförvaltningens områdesbaserade dialoger som en otrygg plats. I närheten av Svandammsparken, har narkotikabruk observerats vilket gjort att Svandammen i dagsläget upplevs som en otrygg plats, framförallt under kvällstid.

Bilderna nedan är tagna i november 2024, vid 18-tiden.



## 1.2 Berörd målgrupp

Ange den/de målgrupper som insatsen riktar sig till. Både allmänna och särskilda målgrupper ska specificeras. Redogörelsen ska även skatta storleken på de målgrupper som berörs - exempelvis hur många unga som bor i ett område eller antalet personer som passerar en viss plats.

Målgruppen för insatsen är stadens invånare och besökare. Parkbesökare, skridskoåkare och förbipasserande i alla åldrar.

## 1.3 Beskrivning av insatsen

Beskriv vad insatsen består av och hur den ska genomföras. Insatsen ska vara logiskt kopplad till ovan beskrivna problembild och de resultat som förväntas. Innan ansökan lämnas in ska samråd ske med andra berörda förvaltningar om insatsernas genomförbarhet, vilket ska beskrivas här.

Insatsen består av att utöka den idag befintliga belysningen med vajerbelysning som både förbättrar sikt och överblickbarhet i parken och skapar ett stort upplevelsevärde. Genom detta ökar tryggheten på platsen

Nedan visas ett förslag på vajerbelysningens utsträckning i orange.



## 1.4 Förväntat resultat

Beskriv de positiva resultat och effekter som insatsen ska generera för målgruppen. Som exempel kan detta handla om ökad känsla av trygghet för kvinnor på ett torg vilket leder till fler kvinnor som rör sig på torget.

Det förväntade resultatet är att belysningen kommer ge Svandammsparken ett ljusare och tryggare intryck under dygnets alla timmar, året runt. Förhoppningen är att investeringen ska generera en ökad besöksfrekvens framförallt under kvälls- och vintertid i Svandammsparken vilket också i sin tur bidrar till ökad närvaro och trygghet. En vajerbelysning skulle också bidra med många upplevelsevärden passande i en finpark, inte minst vid skridskoåkning, som är en aktivitet som möjliggjorts i samband med den senaste renoveringen av Svandammen.

<b>1.5 Uppföljning och utvärdering</b>		
Beskriv hur och när uppföljningen och utvärderingen av insatsen ska göras samt hur de avses dokumenteras och spridas.		
Stadsdelsförvaltningen kommer att följa upp genom ytterligare trygghetsvandringar samt bevakningar av besöksfrekvensen kvälls- och vintertid.		
<b>2. Organisation för insatsernas genomförande</b>		
Beskriv kortfattat den organisation som ansvarar för att genomföra insatsen samt ansvarar för att följa upp dess effekter. Om samverkan sker med lokala aktörer i arbetet ska detta beskrivas under denna punkt, exempelvis fastighetsägare, civilsamhälle, polis.		
Parkingenjör på Järva stadsdelsförvaltning projektleder och samverkar med trafikkontorets belysningsingenjör(er). Stadsdelens anläggningsentreprenör anlägger investeringen.		
<b>2.1 Avstämt med berörd stadsdelsnämnd</b>		
<b>3. Tidplan</b>		
Ansökan ska innehålla en tidplan med identifierade faser i insatsens genomförande från start till uppföljning och slutredovisning. Insatsen kan löpa under mer än ett år men kräver en tydlig tidplan med kostnader fördelade på respektive år.		
Anläggning 2025. Utvärdering görs sedan av stadsdelsförvaltningen framåt årligen de första åren genom både ytterligare trygghetsvandringar och övriga observationer.		
<b>4. Beskrivning av utgifter och eventuell medfinansiering</b>		
Ansökan ska redovisa insatsens totala investering uppdelat på relevanta kostnadsposter. Eventuell egen medfinansiering redovisas och extern medfinansiering redovisas i förekommande fall. Om insatsen till del ska genomföras av annan nämnd eller bolagsstyrelse ska denna del specificeras.		
Totalt belopp för denna ansökan (mnkr) avrundat till närmsta hundratusental:		<b>0,3 mnkr</b>
Anläggning av vajerbelysning		300 000 kr
		kr
		kr
		kr
		kr
		kr
<b>4.1 Eventuell övrig finansiering</b>		
Eventuell egen medfinansiering redovisas och extern medfinansiering redovisas i förekommande fall. Om insatsen till del ska genomföras av annan nämnd eller bolagsstyrelse ska denna del specificeras.		
<b>5. Påverkan på framtida driftkostnader</b>		
Av ansökan ska det framgå om och hur insatsen förväntas påverka nämndens eller annan nämnd/styrelsens framtida driftutgifter/kostnader, inklusive kapitalkostnader. Kompensation för kapitalkostnader beaktas i särskild ordning i samband med kommande verksamhetsplaner.		
Något ökade elkostnader men skötselmässigt inga ökade kostnader jämfört med idag		
<b>4. Bilagor</b>		

## Trygghetsinvesteringar

Samtliga nämnder kan ansöka om budgetjustering för investeringar som syftar till trygghetsskapande åtgärder. Åtgärderna ska avse fysiska investeringar på mark, anläggning eller fastighet och utgå ifrån en lokal behovsanalys av tryggheten.

### Ansökan om budgetjustering i samband med:

Verksamhetsplan

### Sökande nämnd:

Järva stadsdelsnämnd

### Kontaktperson:

Julia Bäckström

### Telefon:

08-508 026 93

### Epost:

[julia.backstrom@stockholm.se](mailto:julia.backstrom@stockholm.se)

### Kontaktperson:

Klicka här för att ange text.

### Telefon:

Klicka här för att ange text.

### Epost:

Klicka här för att ange text.

### Eventuell samverkan med nämnd/bolagsstyrelse

Om insatsen till del ska genomföras genom annan nämnd/bolagsstyrelse ska överenskommelse om detta ha skett med berörd part, ange i så fall detta nedan. Facknämnder som söker medel ska inför ansökan föra dialog med berörda stadsdelsnämnder.

Ansökan sker i samråd med Exploateringskontoret. Kontaktperson: Joakim Bejerskog

### Namn på insats

Pop-up aktivering med kulturinslag i Husby

### Koordinater

59.408261082124, 17.921071959526447

### Sökt belopp (mnkr) Avrundat till närmsta hundratusental

1,5 mnkr



## 1. Beskrivning (mål och syfte)

Ansökan ska innehålla en tydlig och detaljerad beskrivning av den tänkta åtgärden med övergripande mål och syfte. Underrubrikerna i beskrivningen ska ge en tydlig koppling mellan den lokala behovsanalys som gjorts och det resultat som förväntas.

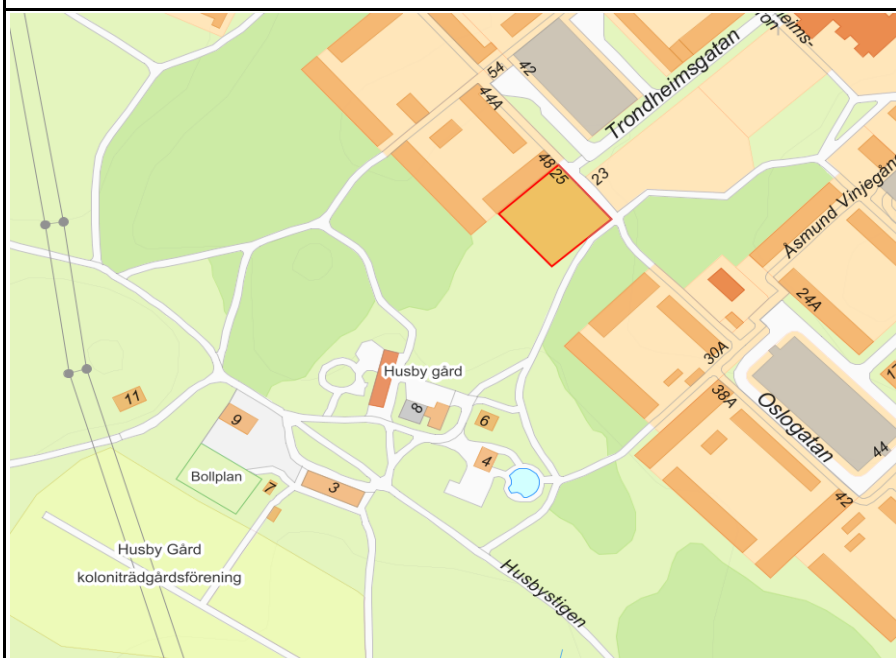
### 1.1 Problembeskrivning

Gör en platspecifik och väl underbyggd problembeskrivning om varför en investering behövs. Det kan exempelvis utgå ifrån den lokala samverkansöverenskommelsen med polisen, trygghetsvandringar, dialoger med berörda eller andra lokala brottsförebyggande eller trygghetsskapande sammanhang. Lägg in en karta med en markering av aktuell plats nedan.

I stadens budget för 2025 framgår att trygghet ska vara en central del i förvaltningarnas arbete. Av medborgarundersökningen 2024 framgår att andelen invånare i Järva stadsdelsområde som upplever trygghet i stadsdelen de bor i uppgår till 60 %, jämfört med 75 % för staden totalt. Siffran för Järva stadsdelsområde är ett av de lägsta i jämförelse med Stockholms resterande stadsdelar. Arbetet med trygghetsskapande insatser fortsätter där en del av arbetet innebär att genomföra olika insatser i den offentliga miljön, särskilt viktigt är detta i de särskilt utsatta områdena som utsetts av polisen där Husby är ett sådant område.

Mellan Husby centrum och Husby gård ligger en idag outnyttjad grönyta som inte driftas eller underhålls, vilket påverkar trygghetsupplevelsen i området negativt. Tidigare låg en skola på platsen som revs för ett antal år sedan och idag är det exploateringskontoret som ansvarar för ytan. Något som ofta är en utmaning för staden är att det kan dröja flera år innan dessa planer förverkligas eller ens börjar planeras. Under den tiden är det inte sällan ytorna växer igen och upplevs som oattraktiva och otrygga. Eftersom parkmarken i staden är begränsad har ytor i anslutning till parkmark potential att aktiveras och utnyttjas som allmän platsmark för att bidra till ökad trygghet i området. Ytan som det här projektet syftar till att aktiveras ligger i ett område som lyfts som otrygg i den områdesbaserade dialogen som ägde rum i november 2023. Platsen ligger också i nära anslutning till Husbygårdsskolan och Husby centrum som lyftes som otrygga platser i en trygghetsvandring som genomfördes med barn under 2022. Förvaltningen och exploateringskontoret har av den anledningen undertecknat ett arrendeavtal som löper på i minst tre år för att förvaltningen ska kunna aktivera ytan som allmän platsmark i form av parkmark.

Syftet med det här projektet är att tillfälligt aktivera ytan genom en pop-up stadsodling, ett populärt och efterfrågat inslag i stadsmiljön som också går i linje med budget för 2025 där det betonas att odling ska öka i staden. Odlingen kan komplettera det utegym som håller på att byggas i närheten, med aktiviteter på platsen och fånga in en större målgrupp. För att ytterligare aktivera ytan och knyta den till kulturstråket mellan Husby centrum och Husby gård, kommer projektet inkludera kulturinslag. Genom denna åtgärd i den fysiska utemiljön är målet att på sikt öka den upplevda tryggheten i området. Det faller också inom ramen för Fokus Järva där ett av målen är att Järva ska upplevas som en trygg, ren och attraktiv stadsdel.



## **1.2 Berörd målgrupp**

*Ange den/de målgrupper som insatsen riktar sig till. Både allmänna och särskilda målgrupper ska specificeras. Redogörelsen ska även skatta storleken på de målgrupper som berörs - exempelvis hur många unga som bor i ett område eller antalet personer som passerar en viss plats.*

Insatsen riktar sig till boende, besökare och arbetsverksamma i Husby inklusive barn och ungdomar som bor i närområdet och ofta rör sig mellan Husby centrum och Husby gård.

Klicka här för att fylla i ytterligare text om fältet ovan inte räcker

## **1.3 Beskrivning av insatsen**

*Beskriv vad insatsen består av och hur den ska genomföras. Insatsen ska vara logiskt kopplad till ovan beskrivna problembild och de resultat som förväntas. Innan ansökan lämnas in ska samråd ske med andra berörda förvaltningar om insatsernas genomförbarhet, vilket ska beskrivas här.*

Förvaltningen avser genomföra en trygghetsinvestering för att öka den upplevda tryggheten på den idag väldigt outnyttjade ytan som ligger mellan Husby centrum och Husby gård. Ytan är belägen på en plats där många passerar, inte minst barn och ungdomar då Husby gård och andra viktiga målpunkter inom Igelbäckens kulturresevat såsom fritidsträdgårdsföreningarna och Granby bollplan ligger inom området. Eftersom ytan ligger precis intill kulturstråket skulle en insats innebära att ytan blir ett ytterligare inslag längst med stråket, som också är det stråk som knyter samman Husby centrum med Igelbäckens kulturresevat.

Idag består ytan i princip av igenväxta jordhögar och en del byggmaterial. Insatsen innebär att ytan görs iordning genom att ta bort det som gör att ytan ser ut som en byggarbetsplats idag och att den förses med ett markmaterial som tillgängliggör platsen. Sedan kompletteras platsen med utrustning och eventuellt belysning om det är praktiskt möjligt att tillföra på platsen. Utrustningen kommer bestå av odlingslådor med tillhörande nödvändiga material som gör det möjligt för besökare att odla. Platsen kommer också att förses med sittplatser, grillar och papperskorgar för att förhindra eventuell nedskräpning. Vidare planeras platsen att förse med utsmyckning och kulturinslag som är tänkt att planeras med de konstföreningar och verksamheter som finns vid Husby gård för att också främja trivselen och lekfullheten i utemiljön. I samband med invigningen av platsen men också under växtsäsongen finns det möjlighet att få in kultur i form av roliga föreställningar som är kopplade till odling. Skördefest eller utbildningar skulle kunna vara andra event som kan hållas på platsen för att skapa ett större intresse för odling i stadsdelsområdet.

Stadsodling och kulturinslag kan bidra med förbättrad biologisk mångfald, ökad social gemenskap, trygghet och estetik, samt stärka lokal identitet och engagemang.

#### **1.4 Förväntat resultat**

*Beskriv de positiva resultat och effekter som insatsen ska generera för målgruppen. Som exempel kan detta handla om ökad känsla av trygghet för kvinnor på ett torg vilket leder till fler kvinnor som rör sig på torget.*

Platsaktivering genom stadsodling ger en ökad möjlighet för medborgare att påverka sin närmiljö. En gemensamhetsodling kan även medföra flera andra sociala värden såsom ökad samvaro, hälsa och välbefinnande men också bidra med många ekologiska värden. Att dessutom komplettera en plats med kulturinslag kan även det fungera som ett medel för platsaktivering. Kultur kan bidra till estetiska värden i stadsmiljön vilket kan leda till en ökad trygghetskänsla vilket är förhoppningen och det resultat som förväntas i det här projektet.

Stadsodling bidrar positivt till stadsmiljön genom att främja biologisk mångfald och förbättra mikroklimatet. Genom att öka mängden grönska minskar andelen hårdgjorda ytor och gröna korridorer stärks. Odling av pollinatörsvänliga växter gynnar insekter och fågelliv, och frukt- och bärplanteringar bidrar till den biologiska mångfalden. Stadsodling ökar också medborgares förståelse för ekologiska värden och kan minska beroendet av importerad mat.

Vidare, genom att komplettera stadsodlingen med kulturinslag, såsom konstinstallationer, ljus eller andra kulturella aktiviteter, kan platsens funktion som mötespunkt och socialt centrum ytterligare förstärkas. Kulturinslag bidrar till en ökad estetik och visuell upplevelse av utemiljön, vilket har positiv inverkan på den subjektiva trygghetskänslan i området. En estetiskt tilltalande och kulturellt berikad utemiljö fungerar som en attraktiv samlingspunkt, vilket främjar social interaktion och minskar risken för skadegörelse och nedskräpning.

För Järva, där arbetslösheten är högre än andra delar av staden och där många hushåll är trångboddade, kan odling både bidra till sysselsättning och en känsla av gemenskap. Genom att involvera lokala föreningar och aktörer i utvecklingen av kulturinslag – exempelvis genom workshops eller ett gemensamt konstprojekt – ökar den lokala delaktigheten och engagemanget. Detta skapar inte bara en mer sammanhållen gemenskap, utan ger också möjlighet till att stärka platsens identitet och sociala värden.

Sammanfattningsvis bidrar integrationen av stadsodling och kulturinslag till en mer hållbar och inkluderande platsaktivering. Genom att engagera lokala aktörer och medborgare i den gemensamma utvecklingen av både ekologiska och kulturella inslag skapas en utemiljö som inte bara främjar ekologiska värden utan också stärker socialt engagemang och trygghet. Denna samverkan mellan ekologi och kultur skapar långsiktigt hållbara och attraktiva offentliga rum, där medborgarna känner delaktighet, ansvar och stolthet över sin närmiljö.

#### **1.5 Uppföljning och utvärdering**

*Beskriv hur och när uppföljningen och utvärderingen av insatsen ska göras samt hur de avses dokumenteras och spridas.*

Uppföljningen sker i dialog med boende i Husby då det kommer finnas någon typ av information på platsen med kontaktuppgifter som besökaren har möjlighet att höra av sig till om de är intresserade av att odla. Genom besök då och då samt den dagliga driften kommer det också bli tydligt att se om platsen används. Om platsen inte utnyttjas i den utsträckning som är önskat kan Järvavårdarna, som är en arbetsmarknadsinsats inom förvaltningen, vara behjälpliga med att ta hand om odlingarna. De har en väldigt uppskattad odling vid Husby gård som kan fungera som inspirationskälla. En uppföljning kommer också ske genom en trygghetsvandring under 2025-2026.

## **2. Organisation för insatsernas genomförande**

*Beskriv kortfattat den organisation som ansvarar för att genomföra insatsen samt ansvarar för att följa upp dess effekter. Om samverkan sker med lokala aktörer i arbetet ska detta beskrivas under denna punkt, exempelvis fastighetsägare, civilsamhälle, polis.*

Järva stadsdelsförvaltning ansvarar för samtliga delar inom projektet men med nära dialog med exploateringskontoret för genomförd insats eftersom ansvar för framtida planer ligger hos dem.

### **2.1 Avstämt med berörd stadsdelsnämnd**

### 3. Tidplan

Ansökan ska innehålla en tidplan med identifierade faser i insatsens genomförande från start till uppföljning och slutredovisning. Insatsen kan löpa under mer än ett år men kräver en tydlig tidplan med kostnader fördelade på respektive år.

År 2025 kommer att fungera som en "pilot" där planering kommer att ske under våren och genomförandet under våren/tidig sommar. Under år två ska projektet vara i rullning men det kommer krävas åtgärder för att säkerställa att ytan behåller sin utformning och för att eventuellt se över odlingsintressenter i området och om ytan behövs utvecklas för att passa användningsbehovet. Därefter är förhoppningen att det blir en mer långsiktig aktivering åren därefter.

#### Kostnader 2025

Förberedelser och anläggning: 500 000 kr

Utrustning och material: 500 000 kr

Arrendeavgift: 2000 kr

Platsaktivering kulturinslag/utbildning: 150 000 kr

#### Kostnader 2026

Utrustning och material: 200 000 kr

Arrendeavgift: 2000 kr

Platsaktivering kulturinslag/utbildning: 150 000 kr

### 4. Beskrivning av utgifter och eventuell medfinansiering

Ansökan ska redovisa insatsens totala investering uppdelat på relevanta kostnadsposter. Eventuell egen medfinansiering redovisas och extern medfinansiering redovisas i förekommande fall. Om insatsen till del ska genomföras av annan nämnd eller bolagsstyrelse ska denna del specificeras.

Totalt belopp för denna ansökan (mnkr) avrundat till närmsta hundratusental:

1,5 mnkr

Förberedelser och anläggning

500 000 kr

Utrustning och material

700 000 kr

Arrendeavgift för användning av explo-mark (kostnad m2/år)

4 000 kr

Kulturevent för aktiv platsaktivering (inkl samverkan med förening/verksamhet)

300 000 kr

kr

kr

#### 4.1 Eventuell övrig finansiering

Eventuell egen medfinansiering redovisas och extern medfinansiering redovisas i förekommande fall. Om insatsen till del ska genomföras av annan nämnd eller bolagsstyrelse ska denna del specificeras.

### 5. Påverkan på framtida driftkostnader

Av ansökan ska det framgå om och hur insatsen förväntas påverka nämndens eller annan nämnd/styrelses framtida driftutgifter/kostnader, inklusive kapitalkostnader. Kompensation för kapitalkostnader beaktas i särskild ordning i samband med kommande verksamhetsplaner.

Insatsen kommer inte kräva några märkbara ökade driftkostnader eftersom odlingen är tänkt att skötas av odlingsintresserade alternativt av Järvavårdarna. Förvaltningen kommer också under 2025 övergå till drift i egen regi vilket innebär att egna anställda kommer att ansvara för drift och underhåll av parkmark därefter.

### 4. Bilagor

## Trygghetsinvesteringar

Samtliga nämnder kan ansöka om budgetjustering för investeringar som syftar till trygghetsskapande åtgärder. Åtgärderna ska avse fysiska investeringar på mark, anläggning eller fastighet och utgå ifrån en lokal behovsanalys av tryggheten.

### Ansökan om budgetjustering i samband med:

#### Sökande nämnd:

Järva stadsdelsnämnd

#### Kontaktperson:

Lwam Abraham

#### Telefon:

08-508 010 14

#### Epost:

lwam.abraham@stockholm.se

#### Kontaktperson:

Klicka här för att ange text.

#### Telefon:

Klicka här för att ange text.

#### Epost:

Klicka här för att ange text.

### Eventuell samverkan med nämnd/bolagsstyrelse

Om insatsen till del ska genomföras genom annan nämnd/bolagsstyrelse ska överenskommelse om detta ha skett med berörd part, ange i så fall detta nedan. Facknämnder som söker medel ska inför ansökan föra dialog med berörda stadsdelsnämnder.

Insatserna sker i samverkan med trafiknämnden och kulturnämnden.

### Namn på insats

Trygghetsskapande åtgärder genom konstutsmyckning i samband med uppristning av Nidarosparken i Husby. Konstutsmyckning i markbeläggning med mosaik, markmålning eller liknande.

#### Koordinater

59.408632, 17.931316

#### Sökt belopp (mnkr) Avrundat till närmsta hundratusental

0,3 mnkr

## 1. Beskrivning (mål och syfte)

Ansökan ska innehålla en tydlig och detaljerad beskrivning av den tänkta åtgärden med övergripande mål och syfte. Underrubrikerna i beskrivningen ska ge en tydlig koppling mellan den lokala behovsanalys som gjorts och det resultat som förväntas.

### 1.1 Problembeskrivning

Gör en platsspecifik och väl underbyggd problembeskrivning om varför en investering behövs. Det kan exempelvis utgå ifrån den lokala samverkansöverenskommelsen med polisen, trygghetsvandringar, dialoger med berörda eller andra lokala brottsförebyggande eller trygghetsskapande sammanhang. Lägg in en karta med en markering av aktuell plats nedan.

Stockholm ska vara en jämlik och trygg stad för alla, där människor kan mötas. Staden ska prioritera lokala trygghetsskapande och brottsförebyggande åtgärder för att uppnå målet om att inte ha något särskilt utsatt eller utsatt område inom Stockholms stad.

Stadsdelsnämnderna ska fortsatt erbjuda ungdomar feriejobb under sommar-, höst- och vinterlov som är meningsfulla och erbjuder ett första steg in på arbetsmarknaden. Antalet feriejobb i Stockholms stad ska fortsatt vara på en hög nivå.

I stadens budget för 2025 framgår att trygghet ska vara en central del i förvaltningarnas arbete. Av medborgarundersökningen 2024 framgår att andelen invånare i Järva stadsdelsområde som upplever trygghet i stadsdelen de bor i uppgår till 60 %, jämfört med 75 % för staden totalt. Siffran för Järva stadsdelsområde är ett av de lägsta i jämförelse med Stockholms resterande stadsdelar. Arbetet med trygghetsskapande insatser fortsätter där en del av arbetet innebär att genomföra olika insatser i den offentliga miljön, särskilt viktigt är detta i de särskilt utsatta områdena som utsetts av polisen där Tensta, Rinkeby och Husby är utpekade. Nidarosparken har ett centralt läge i Husby. I samband med trygghetsinventeringar, platssamverkanmöten och dialog med verksamma och boende Husby har platsen pekats ut som mörk, trist och upplevs som otrygg. Genom att rusta parken och tillskapa offentlig konst integrerat med aktivitetsytan genom en inkluderande metod där stadsdelsförvaltningen anställer feriearbetande ungdomar för att utforma konstverken från Järva bidrar förvaltningen till en mer omhändertagen plats/miljö och en känsla av ägandeskap som bidrar till ökad upplevd trygghet.

Bild nedan från programhandling 2024-10-25



### 1.2 Berörd målgrupp

Ange den/de målgrupper som insatsen riktar sig till. Både allmänna och särskilda målgrupper ska specificeras. Redogörelsen ska även skatta storleken på de målgrupper som berörs - exempelvis hur många unga som bor i ett område eller antalet personer som passerar en viss plats.

Insatsen riktar sig främst till barn och unga som använder Nidarosparken, men även till boende, besökare och verksamma i stadsdelsområdet inklusive elever och barnfamiljer i närliggande skola, förskola och parklekar. Nidarosparken har ett centralt läge i Husby.

### **1.3 Beskrivning av insatsen**

Beskriv vad insatsen består av och hur den ska genomföras. Insatsen ska vara logiskt kopplad till ovan beskrivna problembild och de resultat som förväntas. Innan ansökan lämnas in ska samråd ske med andra berörda förvaltningar om insatsernas genomförbarhet, vilket ska beskrivas här.

Förvaltningen avser att genomföra en trygghetsinvestering för att öka den upplevda tryggheten i och i samband med upprustning av Nidarosparken.  
De tänkta åtgärderna innebär att asfalterad häng- och aktivitetsyta utsmyckas med konstinslag i form av exempelvis mosaik, markmålning eller liknande.  
Enligt programmet för Nidarosparkens upprustning ska den befintliga tennisplanen göras om till en yta för streetbasket och social samvaro med hängyta innehållande bland annat pergola och integrerad belysning, vilket går i linje med utförda dialoger. Platsen får ett sammanhängande golv med ett lekfullt och identitetsskapande mönster. Den integrerande markkonsten ska uppmana till rörelse och aktivitet.  
Arbetet med att utforma utsmyckningarna genomförs under konstnärlig och pedagogisk ledning av enheten Unga berättar inom kulturförvaltningen och utförs av feriearbetande ungdomar i stadsdelsområdet.

### **1.4 Förväntat resultat**

Beskriv de positiva resultat och effekter som insatsen ska generera för målgruppen. Som exempel kan detta handla om ökad känsla av trygghet för kvinnor på ett torg vilket leder till fler kvinnor som rör sig på torget.

Insatserna förväntas skapa en tryggare, mer levande och omhändertagen plats genom att barn och unga i området får delta i konstnärlig utsmyckning av sin närmiljö. Deras delaktighet stärker platsens värde och den upplevda tryggheten, samtidigt som risken för skadegörelse minskar. Erfarenheter från liknande projekt visar att skadegörelse av denna typ av projekt är låg. Insatserna förväntas även bidra till delaktighet, vilket ökar känslan av ägandeskap och stolthet över sitt område.

### **1.5 Uppföljning och utvärdering**

Beskriv hur och när uppföljningen och utvärderingen av insatsen ska göras samt hur de avses dokumenteras och spridas.

Uppföljning sker genom trygghetsinventeringar/vandringar 2025-2026 och genom uppföljande dialog med medverkande ungdomar. Processen dokumenteras och sammanställs genom storytelling med exempelvis bilder, text och ljud av feriearbetarna som handleds av Unga berättar. Dokumenteringen avses ställas ut i olika publika sammanhang kopplat till Fokus Järva.  
Uppföljning sker även genom den organisation som arbetar med den lokala samverkansöverenskommelsen med polisen.

## **2. Organisation för insatsernas genomförande**

Beskriv kortfattat den organisation som ansvarar för att genomföra insatsen samt ansvarar för att följa upp dess effekter. Om samverkan sker med lokala aktörer i arbetet ska detta beskrivas under denna punkt, exempelvis fastighetsägare, civilsamhälle, polis.

Enheter Unga berättar från kulturförvaltningen projekt- och arbetsleder feriearbetande ungdomar i genomförandet av konstutsmyckningarna. Stadsdelsförvaltningens samhällsplanerare och säkerhetsamordnare ansvarar för att effekterna av insatsen följs upp vid kommande trygghetsinventeringar. Trafikkontoret tillsammans med stadsdelsförvaltningen planerar och genomför parkupprustningen är delaktiga i planering och genomförande av insatserna.

Klicka här för att fylla i ytterligare text om fältet ovan inte räcker

### **2.1 Avstämt med berörd stadsdelsnämnd**

Ja



### 3. Tidplan

Ansökan ska innehålla en tidplan med identifierade faser i insatsens genomförande från start till uppföljning och slutredovisning. Insatsen kan löpa under mer än ett år men kräver en tydlig tidplan med kostnader fördelade på respektive år.

Planering/dialog: Q1 och våren 2025

Genomförande: 2025

Utvärdering: 2025-2026 och genom uppföljande trygghetsvandring vid ett senare tillfälle 2026.

### 4. Beskrivning av utgifter och eventuell medfinansiering

Ansökan ska redovisa insatsens totala investering uppdelat på relevanta kostnadsposter. Eventuell egen medfinansiering redovisas och extern medfinansiering redovisas i förekommande fall. Om insatsen till del ska genomföras av annan nämnd eller bolagsstyrelse ska denna del specificeras.

Totalt belopp för denna ansökan (mnkr) avrundat till närmsta hundratusental:

**0,3 mnkr**

Materialkostnader för utsmyckning av asfalterad yta

100 000 kr

Projekt- och arbetsledning för ett projekt

160 000 kr

kr

kr

kr

kr

#### 4.1 Eventuell övrig finansiering

Eventuell egen medfinansiering redovisas och extern medfinansiering redovisas i förekommande fall. Om insatsen till del ska genomföras av annan nämnd eller bolagsstyrelse ska denna del specificeras.

### 5. Påverkan på framtida driftkostnader

Av ansökan ska det framgå om och hur insatsen förväntas påverka nämndens eller annan nämnd/styrelsens framtida driftutgifter/kostnader, inklusive kapitalkostnader. Kompensation för kapitalkostnader beaktas i särskild ordning i samband med kommande verksamhetsplaner.

Insatsen innebär inte några ökade driftkostnader.

### 4. Bilagor



## Trygghetsinvesteringar

Samtliga nämnder kan ansöka om budgetjustering för investeringar som syftar till trygghetsskapande åtgärder. Åtgärderna ska avse fysiska investeringar på mark, anläggning eller fastighet och utgå ifrån en lokal behovsanalys av tryggheten.

### Ansökan om budgetjustering i samband med:

#### Sökande nämnd:

Järva stadsdelsnämnd

#### Kontaktperson:

Lwam Abraham

#### Telefon:

08-508 010 14

#### Epost:

lwam.abraham@stockholm.se

#### Kontaktperson:

Klicka här för att ange text.

#### Telefon:

Klicka här för att ange text.

#### Epost:

Klicka här för att ange text.

### Eventuell samverkan med nämnd/bolagsstyrelse

Om insatsen till del ska genomföras genom annan nämnd/bolagsstyrelse ska överenskommelse om detta ha skett med berörd part, ange i så fall detta nedan. Facknämnder som söker medel ska inför ansökan föra dialog med berörda stadsdelsnämnder.

Insatserna sker i samverkan med trafiknämnden, kulturnämnden och Svenska Bostäder.

### Namn på insats

Trygghetsskapande åtgärder genom upprustning av Gullingeparken och torgyta vid och kring Tensta centrum. 2-åring investering.

### Koordinater

59.393521, 17.902286

### Sökt belopp (mnkr) Avrundat till närmsta hundratusental

5,8 mnkr

## 1. Beskrivning (mål och syfte)

Ansökan ska innehålla en tydlig och detaljerad beskrivning av den tänkta åtgärden med övergripande mål och syfte. Underrubrikerna i beskrivningen ska ge en tydlig koppling mellan den lokala behovsanalys som gjorts och det resultat som förväntas.

### 1.1 Problembeskrivning

Gör en platsspecifik och väl underbyggd problembeskrivning om varför en investering behövs. Det kan exempelvis utgå ifrån den lokala samverkansöverenskommelsen med polisen, trygghetsvandringar, dialoger med berörda eller andra lokala brottsförebyggande eller trygghetsskapande sammanhang. Lägg in en karta med en markering av aktuell plats nedan.

Stockholm ska vara en jämlik och trygg stad för alla, där människor kan mötas. Staden ska prioritera lokala trygghetsskapande och brottsförebyggande åtgärder för att uppnå målet om att inte ha något särskilt utsatt eller utsatt område inom Stockholms stad.

Stadsdelsnämnderna ska fortsatt erbjuda ungdomar feriejobb under sommar-, höst- och vinterlov som är meningsfulla och erbjuder ett första steg in på arbetsmarknaden. Antalet feriejobb i Stockholms stad ska fortsatt vara på en hög nivå.

I stadens budget för 2025 framgår att trygghet ska vara en central del i förvaltningarnas arbete. Av medborgarundersökningen 2024 framgår att andelen invånare i Järva stadsdelsområde som upplever trygghet i stadsdelen de bor i uppgår till 60 %, jämfört med 75 % för staden totalt. Siffran för Järva stadsdelsområde är ett av de lägsta i jämförelse med Stockholms resterande stadsdelar. Arbetet med trygghetsskapande insatser fortsätter där en del av arbetet innebär att genomföra olika insatser i den offentliga miljön, särskilt viktigt är detta i de särskilt utsatta områdena som utsetts av polisen där Tensta, Rinkeby och Husby är utpekade.

De lokala centrumen är viktiga mötesplatser och offentliga rum. En grundläggande förutsättning för ett levande centrum är att boende och besökare känner sig trygga i stadsrummen i och omkring de lokala centrumen.

Trygghetsundersökningar och medborgardialoger, inte minst med barn, synliggör att alla centrum idag har brister ur ett trygghetsperspektiv.

Inom det stadsövergripande budgetuppdraget för utveckling av Tensta centrum 2024 lyfts platsen bakom centrumbyggnaden som en plats med utvecklingsbehov. Syftet att bidra till att platsen utvecklas till ett tryggt, robust och välkomnande lokalt centrum för boende, arbetande och besökare i Tensta. Gullingeparken föreslås utvecklas så att den befolkas, upplevs mer som en målpunkt och mer tillgänglig.

Kommunstyrelsen ska i samarbete med exploateringsnämnden, stadsbyggnadsnämnden, trafiknämnden och Järva stadsdelsnämnd föreslå åtgärder för utveckling centrum med omnejd inom ramen för arbetet med Fokus Järva.

Blå huset, som ägs av Svenska Bostäder, är slitet men uppskattat och verksamheten väl inarbetad i stadsdelen. Byggnaden är idag sluten och det är ingen interaktion mellan ute och inne. Mot centrumbyggnadens kortsida är huset, liksom centrumbyggnaden, helt sluten och den trånga sidogatan upplevs otrygg. Blå huset är ett aktivitetshus med fritidsverksamheter och kulturskola. Det är lugnt och stabilt med många besökande unga, även på helger i huset.

Gullingeparken har ett centralt läge i Tensta på den södra sidan av centrumbyggnaden och har flera kvaliteter med söderläge och vacker skog. I samband med trygghetsinventeringar, platssamverkanmöten och dialog med ungdomsverksamheterna och verksamma i Tensta har platsen vid upprepade gånger pekats ut som mörk, trist och upplevs som otrygg. Genom att rusta parken och ytorna intill i samverkan med ungdomsverksamheterna på platsen bidrar förvaltningen till en mer omhändertagen plats/miljö och en känsla av ägandeskap som bidrar till ökad upplevd trygghet på och kring platsen.



## 1.2 Berörd målgrupp

Ange den/de målgrupper som insatsen riktar sig till. Både allmänna och särskilda målgrupper ska specificeras. Redogörelsen ska även skatta storleken på de målgrupper som berörs - exempelvis hur många unga som bor i ett område eller antalet personer som passerar en viss plats.

Insatsen riktar sig främst till barn och unga som använder Gullingeparken, men även till boende, besökare och verksamma i stadsdelsområdet.

### **1.3 Beskrivning av insatsen**

Beskriv vad insatsen består av och hur den ska genomföras. Insatsen ska vara logiskt kopplad till ovan beskrivna problembild och de resultat som förväntas. Innan ansökan lämnas in ska samråd ske med andra berörda förvaltningar om insatsernas genomförbarhet, vilket ska beskrivas här.

Förvaltningen avser att genomföra en trygghetsinvestering för att öka den upplevda tryggheten och tillgängligheten i och kring Gullingeparken.

De tänkta åtgärderna innebär upprustning av belysning, markbeläggning, plantering träd, möblering och lekutrustning/ytor samt utsmyckning.

Arbetet med att utforma konstutsmyckning genomförs under konstnärlig och pedagogisk ledning av enheten Unga berättar inom kulturförvaltningen och utförs av feriearbetande ungdomar i stadsdelsområdet. Utsmyckning förslås i form av exempelvis muralmålning på Blå huset som förvaltas av Svenska bostäder.

Investeringen sker under en 2-årsperiod, åren 2025-2026. Planering och utredning år 2025 och genomförande och anläggning år 2026. Eventuellt kan utsmyckning/muralmålning ske under 2025.

Förslag och utvecklingsidéer som lyfts inom ramen för budgetuppdraget Tensta centrum är:

- Ferieungdomar gör muralmålning på Blå husets fasad med byggnadens innehåll som tema. Låt målningen fortsätta runt hörnet så att verksamheten annonserar sig tydligare.

- Låt möblering aktivera platsen och ta tillvara söderläget mot parken. Utveckla, aktivera och använd Gullingeparken.

- Byt ut delar av markbeläggningen, lägg en "entrématta" framför dörren som välkomnar.

- Södra sidan av centrum och Gullingeparken kan aktiveras och det fina söderläget tas tillvara mycket mer. Här finns den karakteristiska och fina markbeläggningen som är typisk för Tensta. Använd denna som grafiskt manér.

- Tillskapa fler och trevligare sittplatser som uppmuntrar vistelse på platsen.

- Gullingeparken aktiveras med idrott och konst.

### **1.4 Förväntat resultat**

Beskriv de positiva resultat och effekter som insatsen ska generera för målgruppen. Som exempel kan detta handla om ökad känsla av trygghet för kvinnor på ett torg vilket leder till fler kvinnor som rör sig på torget.

Insatserna förväntas skapa en tryggare, mer levande och omhändertagen plats genom att barn och unga i området får delta i utformningen av sin närmiljö. Deras delaktighet stärker platsens värde och den upplevda tryggheten, samtidigt som risken för skadegörelse minskar. Erfarenheter från liknande projekt visar att skadegörelse av denna typ av projekt är låg. Insatserna förväntas även bidra till delaktighet, vilket ökar känslan av ägandeskap och stolthet över sitt område.

Insatserna förväntas bidra till att stärka de lokala centrumet i Tensta, som är i linje med arbetet inom Fokus Järva. Parken förväntas bidra till en miljö som binder samman olika målpunkter i Tensta.

### **1.5 Uppföljning och utvärdering**

Beskriv hur och när uppföljningen och utvärderingen av insatsen ska göras samt hur de avses dokumenteras och spridas.

Uppföljning sker genom trygghetsinventeringar/vandringar och genom uppföljande dialog med Blå husets ungdomsverksamheter.

Uppföljning sker även genom den organisation som arbetar med den lokala samverkansöverenskommelsen med polisen.

## **2. Organisation för insatsernas genomförande**

Beskriv kortfattat den organisation som ansvarar för att genomföra insatsen samt ansvarar för att följa upp dess effekter. Om samverkan sker med lokala aktörer i arbetet ska detta beskrivas under denna punkt, exempelvis fastighetsägare, civilsamhälle, polis.

Trafikkontoret är delaktiga i planering och genomförande av insatserna.

Svenska Bostäder äger och förvaltar Blå Huset är delaktiga i planering och genomförande av insatserna med konstutsmyckning på fasaderna.

Enheter Unga berättar från kulturförvaltningen projekt- och arbetsleder feriearbetande ungdomar i genomförandet av konstutsmyckningarna. Stadsdelsförvaltningens samhällsplanerare och säkerhetsamordnare ansvarar för att effekterna av insatsen följs upp vid kommande trygghetsinventeringar.

### **2.1 Avstämt med berörd stadsdelsnämnd**

Ja

### 3. Tidplan

Ansökan ska innehålla en tidplan med identifierade faser i insatsens genomförande från start till uppföljning och slutredovisning. Insatsen kan löpa under mer än ett år men kräver en tydlig tidplan med kostnader fördelade på respektive år.

Planering/dialog: våren 2025

Utredning och projektering: 2025

Genomförande och anläggning: 2026

Utvärdering: 2026-2027 och genom uppföljande trygghetsvandring

### 4. Beskrivning av utgifter och eventuell medfinansiering

Ansökan ska redovisa insatsens totala investering uppdelat på relevanta kostnadsposter. Eventuell egen medfinansiering redovisas och extern medfinansiering redovisas i förekommande fall. Om insatsen till del ska genomföras av annan nämnd eller bolagsstyrelse ska denna del specificeras.

Totalt belopp för denna ansökan (mnkr) avrundat till närmsta hundratusental:

5,8 mnkr

Gullingeparken och torgytor:

kr

Utrednings och projekterin

500 000

kr

Genomförande och anläggning

5 000 000

kr

Konstutsmäckning:

kr

Materialkostnader för utsmäckning:

100 000

kr

Projekt- och arbetsledning för ett projekt:

150 000

kr

#### 4.1 Eventuell övrig finansiering

Eventuell egen medfinansiering redovisas och extern medfinansiering redovisas i förekommande fall. Om insatsen till del ska genomföras av annan nämnd eller bolagsstyrelse ska denna del specificeras.

### 5. Påverkan på framtida driftkostnader

Av ansökan ska det framgå om och hur insatsen förväntas påverka nämndens eller annan nämnd/styrelses framtida driftutgifter/kostnader, inklusive kapitalkostnader. Kompensation för kapitalkostnader beaktas i särskild ordning i samband med kommande verksamhetsplaner.

Insatsen innebär inte några ökade driftkostnader.

### 4. Bilagor

## Trygghetsinvesteringar

Samtliga nämnder kan ansöka om budgetjustering för investeringar som syftar till trygghetsskapande åtgärder. Åtgärderna ska avse fysiska investeringar på mark, anläggning eller fastighet och utgå ifrån en lokal behovsanalys av tryggheten.

### Ansökan om budgetjustering i samband med:

#### Sökande nämnd:

Järva stadsdelsnämnd

#### Kontaktperson:

Lwam Abraham

#### Telefon:

08-508 010 14

#### Epost:

lwam.abraham@stockholm.se

#### Kontaktperson:

Klicka här för att ange text.

#### Telefon:

Klicka här för att ange text.

#### Epost:

Klicka här för att ange text.

### Eventuell samverkan med nämnd/bolagsstyrelse

Om insatsen till del ska genomföras genom annan nämnd/bolagsstyrelse ska överenskommelse om detta ha skett med berörd part, ange i så fall detta nedan. Facknämnder som söker medel ska inför ansökan föra dialog med berörda stadsdelsnämnder.

Insatserna sker i samverkan med trafiknämnden och kulturnämnden. Avstämning med trafiknämnden har gjorts eftersom föreslagna åtgärder omfattar gångtunnlar, stödmurar, och belysning där drift, underhåll och konstruktion är trafiknämndens ansvar.

### Namn på insats

Trygghetsskapande åtgärder genom konstutsmyckning Rinkeby och Tensta. Konstutsmyckning med mural, mosaik, markmålning eller digital konst som trycks på plåt, samt ljusinstallation.

### Koordinater

59.390153, 17.934233 samt 59.390591, 17.900690 samt 59.397201, 17.897559

### Sökt belopp (mnr) Avrundat till närmsta hundratusental

1,4 mnr

## 1. Beskrivning (mål och syfte)

Ansökan ska innehålla en tydlig och detaljerad beskrivning av den tänkta åtgärden med övergripande mål och syfte. Underrubrikerna i beskrivningen ska ge en tydlig koppling mellan den lokala behovsanalys som gjorts och det resultat som förväntas.

### 1.1 Problembeskrivning

Gör en platsspecifik och väl underbyggd problembeskrivning om varför en investering behövs. Det kan exempelvis utgå ifrån den lokala samverkansöverenskommelsen med polisen, trygghetsvandringar, dialoger med berörda eller andra lokala brottsförebyggande eller trygghetsskapande sammanhang. Lägg in en karta med en markering av aktuell plats nedan.

Stockholm ska vara en jämlik och trygg stad för alla, där människor kan mötas. Staden ska prioritera lokala trygghetsskapande och brottsförebyggande åtgärder för att uppnå målet om att inte ha något särskilt utsatt eller utsatt område inom Stockholms stad.

Stadsdelsnämnderna ska fortsatt erbjuda ungdomar feriejobb under sommar-, höst- och vinterlov som är meningsfulla och erbjuder ett första steg in på arbetsmarknaden. Antalet feriejobb i Stockholms stad ska fortsatt vara på en hög nivå.

I stadens budget för 2025 framgår att trygghet ska vara en central del i förvaltningarnas arbete. Av medborgarundersökningen 2024 framgår att andelen invånare i Järva stadsdelsområde som upplever trygghet i stadsdelen de bor i uppgår till 60 %, jämfört med 75 % för staden totalt. Siffran för Järva stadsdelsområde är ett av de lägsta i jämförelse med Stockholms resterande stadsdelar. Arbetet med trygghetsskapande insatser fortsätter där en del av arbetet innebär att genomföra olika insatser i den offentliga miljön, särskilt viktigt är detta i de särskilt utsatta områdena som utsetts av polisen där Tensta, Rinkeby och Husby är utpekade.

I samband med trygghetsinventeringar, platssamverkanmöten och dialog med verksamma och boende i områdena har gångtunnlarna utpekats som platser som upplevs otrygga och att en del invånare undviker att gå genom dem. Tunnlarna leder främst från bostadsområden till grön- och parkområdena och har byggts för att säkert kunna röra sig i det trafikseparerade området.

Genom att tillskapa offentlig konst med en inkluderande metod där stadsdelsförvaltningen anställer feriearbetande ungdomar för att utforma konstverken från Järva bidrar förvaltningen till en mer omhändertagen plats/miljö och en känsla av ägandeskap som bidrar till ökad upplevd trygghet.

Plats 1 Rinkeby: Gångtunnel på Kvarnbygången under Hjulstavägen. Platsen har dålig belysning och används ibland under sommarhalvåret som bosättning/väderskydd/sovplats, vilket gör det otryggt att passera. Tidigare mosaikkonst på gångtunnelns vingor har fallit av och skapar en sliten känsla av platsen.

Plats 2 Tensta: Gångtunnel på Tissingegången under Tenstavägen. Platsen kopplar ihop centrum och bostadsområde till Tenstadalen och sportanläggningar som många besöker. Tunnels upplevs som trist och sliten. Tensta skatepark är en ny målpunkt som många barn och unga besöker.

Plats 3 Tensta/Hjulsta: Gångtunnel på Elinsborgsgången under Elinsborgsbacken. Gångtunneln är kopplar samman två välbesökta parker och parklekar. Tunneln upplevs som trist och sliten.





## 1.2 Berörd målgrupp

*Ange den/de målgrupper som insatsen riktar sig till. Både allmänna och särskilda målgrupper ska specificeras. Redogörelsen ska även skatta storleken på de målgrupper som berörs - exempelvis hur många unga som bor i ett område eller antalet personer som passerar en viss plats.*

Insatsen riktar sig till boende, besökare och verksamma i stadsdelområdet inklusive elever och barnfamiljer i närliggande skola, förskola och parklekar.

Gångtunnlarna är viktiga gångkopplingar till och mellan målpunkter inom stadsområdet.

Plats 1 Gångtunnel på Kvarnbygången under Hjulstavägen är en viktig gångkoppling till Kvarnby bollplan. Det är den genaste gångkopplingen från Rinkeby centrum och Kvarnbyskolan (F-6 med 340 elever) till Kvarnby bollplanen. Fotbollen lockar många och bollplaner i området är uppskattade, särskilt hos barn och unga. Hit rör sig många unga som nyttjar platsen för spontanfotboll. I närheten ligger en skola vars elever nyttjar bollplanen.

Plats 2 Gångtunnel på Tissingegången under Tenstavägen är en viktig gångkoppling mellan Tensta centrum och flera bostadsområden ner till den rekreativ park/grönytan Tenstadalen med sportanläggningar, så som nya skateparken och Spånga IP som lockar många, särskilt barn och unga.

Plats 3 Gångtunnel på Elinsborgsgången under Elinsborgsbacken är en viktig gångkoppling mellan två välbesökta parker och parklekar i Tensta, Eriksdalsparken och Nydalsparken, och kopplar vidare an till Hjulsta. I närheten ligger även Järva begravningsplats med bred målgrupp som också fungerar som ett rekreativt naturområde invigdes under hösten 2024.

## 1.3 Beskrivning av insatsen

*Beskriv vad insatsen består av och hur den ska genomföras. Insatsen ska vara logiskt kopplad till ovan beskrivna problembild och de resultat som förväntas. Innan ansökan lämnas in ska samråd ske med andra berörda förvaltningar om insatsernas genomförbarhet, vilket ska beskrivas här.*

Förvaltningen avser att genomföra en trygghetsinvestering för att öka den upplevda tryggheten i och i anslutning till tre gångtunnlar i Rinkeby och Tensta.

1. Gångtunnel på Kvarnbygången under Hjulstavägen.
2. Gångtunnel på Tissingegången under Tenstavägen.
3. Gångtunnel på Elinsborgsgången under Elinsborgsbacken.

Tunnlarna utgör en trafiksäker passage men kan upplevas slitna, mörka, tråkiga och otrygga. En stor del människor passerar som ska ta sig mellan olika viktiga målpunkter.

De tänkta åtgärderna innebär att befintliga förses med konstutsmyckning i form av exempelvis muralmålning, mosaik, markmålning eller digital konst som trycks på plåt, samt ljusinstallation.

Syftet är att skapa attraktiva och trygga platser där barn och vuxna väljer att passera och därmed skapar en positiv närvaro – i linje med Fokus Järva. Arbetet med att utforma och uppföra utsmyckningarna genomförs under konstnärlig och pedagogisk ledning av enheten Unga berättar inom kulturförvaltningen och utförs av feriearbetande ungdomar i stadsdelområdet.

## 1.4 Förväntat resultat

*Beskriv de positiva resultat och effekter som insatsen ska generera för målgruppen. Som exempel kan detta handla om ökad känsla av trygghet för kvinnor på ett torg vilket leder till fler kvinnor som rör sig på torget.*

Insatserna förväntas skapa en tryggare, mer levande och omhändertagen plats genom att barn och unga i området får delta i konstnärlig utsmyckning av sin närmiljö. Deras delaktighet stärker platsens värde och den upplevda tryggheten, samtidigt som risken för skadegörelse minskar. Erfarenheter från liknande projekt visar att skadegörelse av denna typ av projekt är låg och att platserna som smyckats upplevs som trevligare och därmed tryggare. Insatserna förväntas även bidra till delaktighet, vilket ökar känslan av ägandeskap och stolthet över sitt område.

## 1.5 Uppföljning och utvärdering

*Beskriv hur och när uppföljningen och utvärderingen av insatsen ska göras samt hur de avses dokumenteras och spridas.*

Uppföljning sker genom trygghetsinventeringar/vandringar 2025-2026 och genom uppföljande dialog med medverkande ungdomar. Processen dokumenteras och sammanställs genom storytelling med exempelvis bilder, text och ljud av feriearbetarna som handleds av Unga berättar. Dokumenteringen avses ställas ut i olika publika sammanhang kopplat till Fokus Järva.

Uppföljning sker även genom den organisation som arbetar med den lokala samverkansöverenskommelsen med polisen.



<b>2. Organisation för insatsernas genomförande</b>		
<i>Beskriv kortfattat den organisation som ansvarar för att genomföra insatsen samt ansvarar för att följa upp dess effekter. Om samverkan sker med lokala aktörer i arbetet ska detta beskrivas under denna punkt, exempelvis fastighetsägare, civilsamhälle, polis.</i>		
Enheten Unga berättar från kulturförvaltningen projekt- och arbetsleder feriearbetande ungdomar i genomförandet av konstutsmyskningar. Stadsdelsförvaltningens samhällsplanerare och säkerhetsamordnare ansvarar för att effekterna av insatsen följs upp vid kommande trygghetsinventeringar. Trafikkontoret som äger och förvaltar gångtunnlar och konstruktioner är delaktiga i planering och genomförande v insatserna.		
<b>2.1 Avstämt med berörd stadsdelsnämnd</b>		
Ja		
<b>3. Tidplan</b>		
<i>Ansökan ska innehålla en tidplan med identifierade faser i insatsens genomförande från start till uppföljning och slutredovisning. Insatsen kan löpa under mer än ett år men kräver en tydlig tidplan med kostnader fördelade på respektive år.</i>		
Planering/dialog: våren 2025 Genomförande: sommar och hösten 2025 Utvärdering: hösten/vintern 2025 och genom uppföljande trygghetsvandring vid ett senare tillfälle 2026.		
<b>4. Beskrivning av utgifter och eventuell medfinansiering</b>		
<i>Ansökan ska redovisa insatsens totala investering uppdelat på relevanta kostnadsposter. Eventuell egen medfinansiering redovisas och extern medfinansiering redovisas i förekommande fall. Om insatsen till del ska genomföras av annan nämnd eller bolagsstyrelse ska denna del specificeras.</i>		
Totalt belopp för denna ansökan (mnkr) avrundat till närmsta hundratusental:		<b>1,4 mnkr</b>
Materialkostnader för utsmyckning av tre tunnlar	300 000	kr
Projekt- och arbetsledning för tre projekt	500 000	kr
Belysning, inkl projektering	500 000	kr
Sanering, klotterskydd och förberedelse av ytan	50 000	kr
		kr
		kr
<b>4.1 Eventuell övrig finansiering</b>		
<i>Eventuell egen medfinansiering redovisas och extern medfinansiering redovisas i förekommande fall. Om insatsen till del ska genomföras av annan nämnd eller bolagsstyrelse ska denna del specificeras.</i>		
<b>5. Påverkan på framtida driftkostnader</b>		
<i>Av ansökan ska det framgå om och hur insatsen förväntas påverka nämndens eller annan nämnd/styrelsens framtida driftutgifter/kostnader, inklusive kapitalkostnader. Kompensation för kapitalkostnader beaktas i särskild ordning i samband med kommande verksamhetsplaner.</i>		
Insatsen innebär inte några ökade driftkostnader.		
<b>4. Bilagor</b>		