

Utlåtande Rotel I (Dnr KS 2019/1764)

Hjorthagen i Norra Djurgårdsstaden

Reviderat inriktningsbeslut

Minoritetsåterremiss från kommunfullmäktige den 31 augusti 2020

Kommunstyrelsen föreslår att kommunfullmäktige beslutar följande.

1. Som svar på minoritetsåterremissen hänvisas till vad som sägs i utlåtandet.
2. Reviderad inriktning för Hjorthagen i Norra Djurgårdsstaden godkänns.
3. Exploateringsnämnden medges rätt att fortsätta planera förutsättningarna för exploatering samt övriga förberedande arbeten inom projekt Hjorthagen till en investeringsutgift upp till 260 mnkr, som underlag för ett kommande genomförandebeslut.
4. Utgifterna för år 2020 ska rymmas inom nämndens investeringsbudget. Utgifterna för kommande år behandlas i budget för 2021.
5. Exploateringsnämnden ska i övrigt beakta vad som framgår av stadsledningskontorets tjänsteutlåtande.

Föredragande borgarrådet Anna König Jerlmyr anför följande.

Ärendet

Hjorthagen ingår i stadsutvecklingsområdet Norra Djurgårdsstaden. Detta ärende omfattar revidering av ekonomiska beslut för Hjorthagen och ger en inriktning för planeringsförutsättningarna inom projektet.

I förslaget till reviderat inriktningsbeslut för Hjorthagen planeras nu för cirka 7 000 bostäder, ett förverkligande av Gasverksområdet som regionalt be-

söksmål och planering för att tillskapa ytterligare exploateringsbar mark genom att bygga pådäck i Lilla Värtans vattenområde.

Lönsamhetskalkylen enligt nuvärdesmetoden för projektet Hjorthagen redovisar ett positivt nettonuvärde om cirka 1 304 mnkr inklusive investeringen i Gasklocka 2 och tidigare nedlagda utgifter och inkomster. De sammanlagda investeringsutgifterna i löpande prisnivå beräknas till cirka 11 080 mnkr för exploateringsnämndens del, och 11 654 mnkr totalt för staden, varav 3 762 mnkr är utgifter före år 2019. Försäljningsinkomsterna beräknas till cirka 9 879 mnkr.

En sammantagen analys av ekonomin för Hjorthagen visar att projektet genererar ett positivt nettonuvärde om cirka 1 304 mnkr. Inräknat stadens planerade investeringar för skola, gymnastiksal och förskolor blir nettonuvärdet cirka 734 mnkr.

Den utredningsbudget om 160 mnkr som kommunfullmäktige beslutade om 6 november 2017, dnr 2017:231, har överskridits. Ett beslut om utökad utredningsbudget behöver därför fattas. Utredningsutgifterna, inklusive tidigare nedlagda utgifter, bedöms uppgå till 260 mnkr.

Ärendet har behandlats av kommunfullmäktige den 31 augusti 2020 som då beslutade om minoritetsåterremiss. Som skäl för minoritetsåterremissen anges att en realistisk plan med en extern aktör saknas.

Beredning efter minoritetsåterremiss

Ärendet har remitterats till stadsledningskontoret.

Stadsledningskontoret konstaterar att i exploateringsnämndens beslut den 12 december 2019 var förutsättningen att det är en extern aktör som ska driva verksamheten och att detta är en förutsättning för att gå vidare med projektet. Enligt uppgift från exploateringsnämnden finns också ett intentionsavtal med en aktör. Stadsledningskontorets har i det ärende som återremitterades från kommunfullmäktige lyft att nämnden även bör pröva försäljning av fastigheten till privat aktör. Stadsledningskontoret anser att nämnden fortsatt ska pröva detta.

Beredning innan minoritetsåterremiss

Ärendet har initierats av exploateringsnämnden och remitterats till stadsledningskontoret och Östermalms stadsdelsnämnd.

Stadsledningskontoret konstaterar att projekt Hjorthagen bedöms bli lönsamt även efter det att planerade investeringar i skola, gymnastiksal och för-

skolor i enlighet med strategin belastat projektkalkylen. Projektet blir även lönsamt efter föreslagen investering i Gasklocka 2.

Östermalms stadsdelsnämnd anser att det är viktigt att kopplingar mellan den gamla och nya bebyggelsen tillkommer även i kommande etapper för att ge förutsättningar för en sammanhållen stadsdel.

Mina synpunkter efter minoritetsåterremiss

Stockholm är en av Europas snabbast växande huvudstäder som ska byggas attraktivt, hållbart och tätt. Hjorthagen ingår i stadsutvecklingsområdet Norra Djurgårdsstaden som är ett omfattande stadsutvecklingsområde där staden arbetar för att utveckla en stadsdel med hållbarhetsprofil.

Norra Djurgårdsstaden är även en viktig del i stadens ambitioner för en hög takt i bostadsbyggandet och arbetet med att bygga 140 000 klimatsmarta bostäder till 2030. Det är glädjande att som en viktig del i detta arbete, kunna presentera detta förslag till reviderat inriktningsbeslut för projekt Hjorthagen där det nu planeras för cirka 7 000 bostäder, ett förverkligande av Gasverksområdet som regionalt besöksmål och planering för att tillskapa ytterligare exploateringsbar mark genom att bygga påldäck i Lilla Värtans vattenområde.

Det kan konstateras att projektet bedöms bli lönsamt även efter det att planerade investeringar i skola, gymnastiksal och förskolor påförts projektkalkylen samt efter föreslagen investering i Gasklocka 2. För att begränsa framtida kapitalkostnader är det dock av största vikt att exploateringsnämnden prövar att förbättra de ekonomiska förutsättningarna för genomförandet av Gasklocka 2 så att stadens investeringsutgifter för scenen hålls nere. Alternativa finansieringsmöjligheter med privata aktörer bör hållas öppna i den fortsatta processen för att på ett ekonomiskt hållbart sätt möjliggöra en scen i Gasklocka 2.

Som skäl för minoritetsåterremissen anges att en realistisk plan med en extern aktör saknas. Jag kan konstatera att inget har ändrats i sak med anledning av minoritetsåterremissen. Intentionsavtalet med en extern aktör för Gasklocka 2 fanns på plats redan innan minoritetsåterremissen, och den dialogen fortgår. Oppositionen har därmed endast lyckats försena projektet med ett antal veckor, vilket är beklagligt.

Mina synpunkter innan minoritetsåterremiss

Stockholm är en av Europas snabbast växande huvudstäder som ska byggas attraktivt, hållbart och tätt. Hjorthagen ingår i stadsutvecklingsområdet Norra Djurgårdsstaden som är ett omfattande stadsutvecklingsområde där staden arbetar för att utveckla en stadsdel med hållbarhetsprofil.

Norra Djurgårdsstaden är även en viktig del i stadens ambitioner för en hög takt i bostadsbyggandet och arbetet med att bygga 140 000 klimatsmarta bostäder till 2030. Det är glädjande att som en viktig del i detta arbete, kunna presentera detta förslag till reviderat inriktningsbeslut för projekt Hjorthagen där det nu planeras för cirka 7 000 bostäder, ett förverkligande av Gasverksområdet som regionalt besöksmål och planering för att tillskapa ytterligare exploateringsbar mark genom att bygga påldäck i Lilla Värtans vattenområde.

Det kan konstateras att projektet bedöms bli lönsamt även efter det att planerade investeringar i skola, gymnastiksal och förskolor påförts projektkalkylen samt efter föreslagen investering i Gasklocka 2. För att begränsa framtida kapitalkostnader är det dock av största vikt att exploateringsnämnden prövar att förbättra de ekonomiska förutsättningarna för genomförandet av Gasklocka 2 så att stadens investeringsutgifter för scenen hålls nere. Alternativa finansieringsmöjligheter med privata aktörer bör hållas öppna i den fortsatta processen för att på ett ekonomiskt hållbart sätt möjliggöra en scen i Gasklocka 2.

Bilagor

1. Reservationer m.m.
2. Beslut i Norra Djurgårdsstaden, Hjorthagen
3. Lönsamhetskalkyl och exploateringsnyckeltal för reviderat inriktningsbeslut för Hjorthagen
4. Lönsamhetskalkyl och exploateringsnyckeltal för reviderat inriktningsbeslut för Hjorthagen inklusive skola, idrottshall med mera

Borgarrådsberedningen tillstyrker föredragande borgarrådets förslag.

Reservation anfördes av borgarråden Karin Wanngård och Jan Valeskog (båda S) och borgarrådet Clara Lindblom (V) enligt följande.

Vi föreslår att kommunstyrelsen föreslår att kommunfullmäktige beslutar följande.

1. Delvis bifalla förslaget till reviderat inriktningsbeslut
2. Därutöver anför följande

Norra Djurgårdsstaden är ett av Europas mest omfattande stadsutvecklingsområden med 12 000 nya bostäder och 35 000 nya arbetsplatser. Området har dessutom en utpekad hållbarhetsprofil. I det fortsatta arbetet måste betydligt fler hyresrätter med över-

komliga hyror prioriteras i samband med resterande markanvisningar, för att därigenom stärka den sociala hållbarheten. I annat fall blir området alltför homogent sett till inkomst och social bakgrund.

Det är viktigt med målpunkter som stärker Norra Djurgårdsstaden som besöksmål. Det bevarade Gasverket skulle kunna bli ett levande besöksmål med spännande miljö och kultur, samt ge mervärden för såväl nuvarande som kommande Hjorthagsbor. Aktörer, byggherrar och boende har förväntningar på att Gasverket ska bli områdets nya stadsdelscentrum med handel och kulturverksamheter. För att få till bra målpunkter är verksamheterna i området avgörande, dock inte själva fastigheten.

När staden tidigare utrett att göra Gasklocka 2 till en scen har slutsatsen varit att det inte är ekonomiskt genomförbart att staden är både ägare och verksamhetsutövare. Ärendet som nu ligger för beslut hos kommunfullmäktige innebär att staden binder upp sig vid en miljardinvestering som fastighetsägare och i beslutsunderlaget har det inte någonstans framgått information om någon potentiell framtida hyresgäst från den privata marknaden. Vi menar att inriktningen även fortsättningsvis måste vara att staden ska hitta både den framtida fastighetsägaren och den framtida hyresgästen från den privata marknaden, så att stadens utgifter för projektet hålls nere.

I ärendet efter återremissen skriver stadsledningskontoret att det nu finns ett intentionsavtal med en extern aktör och att avtalet syftar till samverkan som mynnar ut i ett genomförandavtal med tillhörande hyresavtal. Finansborgarrådet skriver dock att intentionsavtalet fanns på plats redan innan minoritetsåterremissen och att ingenting har förändrats i sak med anledning av minoritetsåterremissen. För oss är det, kanske till finansborgarrådets förvåning, en stor sak att det i beslutsunderlaget framgår att det nu finns en intresserad potentiell hyresgäst. Vi välkomnar att staden nu för en dialog med en extern aktör men ställer oss frågande till varför denna information inte presenterades tidigare om avtalet redan fanns på plats.

Samtidigt konstaterar vi att beslutet som kommunfullmäktige ska fatta är detsamma. Det ska göras en miljardinvestering i en fastighet, istället för att sälja den till en fastighetsägare på den privata marknaden. Det är anmärkningsvärt att de grönbå är beredda att lägga en enorm summa på en fastighet i Norra Djurgårdsstaden samtidigt som de gör stora nedprioriteringar i stadens andra verksamheter och planerade investeringar. Det är inte acceptabelt att nedskärningar i förskolan, nedskärningar i projektet Fokus Skärholmen och nedskärningar i biblioteken får betala för en kulturscen i Norra Djurgårdsstaden.

Vi står fast vid att staden måste presentera en realistisk plan för hur staden ska hitta både en framtida fastighetsägare och en framtida hyresgäst från den privata marknaden, så att stadens utgifter för projektet blir rimliga.

Kommunstyrelsen delar borgarrådsberedningens uppfattning och föreslår att kommunfullmäktige beslutar följande.

1. Som svar på minoritetsåterremissen hänvisas till vad som sägs i utlåtandet.

2. Reviderad inriktning för Hjorthagen i Norra Djurgårdsstaden godkänns.
3. Exploateringsnämnden medges rätt att fortsätta planera förutsättningarna för exploatering samt övriga förberedande arbeten inom projekt Hjorthagen till en investeringsutgift upp till 260 mnkr, som underlag för ett kommande genomförandebeslut.
4. Utgifterna för år 2020 ska rymmas inom nämndens investeringsbudget. Utgifterna för kommande år behandlas i budget för 2021.
5. Exploateringsnämnden ska i övrigt beakta vad som framgår av stadsledningskontorets tjänsteutlåtande.

Stockholm den 14 oktober 2020

På kommunstyrelsens vägnar:
ANNA KÖNIG JERLMYR

Mats Larsson

Reservation anfördes av Karin Wanngård, Jan Valeskog och Kadir Kasirga (alla S) och Clara Lindblom och Rashid Mohammed (båda V) med hänvisning till Socialdemokraternas och Vänsterpartiets gemensamma reservation i borgarrådsberedningen.

Ersättaryttrande gjordes av Lisa Palm (Fi) med hänvisning till Socialdemokraternas och Vänsterpartiets gemensamma reservation i borgarrådsberedningen.

Remissammanställning

Ärendet

Projekt Hjorthagen ingår i stadsutvecklingsområdet Norra Djurgårdsstaden. Detta ärende omfattar revidering av ekonomiska beslut och inriktningen för Hjorthagen.

Området planeras bli en blandad stadsdel med bostäder, kontor, handel, skola, förskolor och idrottsanläggningar. Inom Hjorthagen planeras för cirka 7 000 bostäder på mark som tidigare använts som industrimark. De första bostäderna började byggas våren 2011 och de första familjerna flyttade in hösten 2012. I Hjorthagen finns idag cirka 3 000 nyproducerade lägenheter, en nybyggd grundskola, en ny idrottshall samt sju nya förskolor. Under det kommande året öppnar Spårvägmuseet, Systembolaget, Klätterverket, kontorsbyggnader och ytterligare utbildningslokaler i området.

När området är färdigbyggt beräknas cirka 15 000 människor ha flyttat in i området. Gasverket bildar centrum i stadsutvecklingsområdet där ett trettiotal industribyggnader berättar om hundra år av gasproduktion.

Gasverket ska bidra till ett väl fungerande vardagsliv för boende i Hjorthagen men också utgöra ett av Stockholms självklara besöksmål. Området ska präglas av högklassig arkitektur, intressanta verksamheter och visa historiska vingslag sprungen ur den tidigare gasproduktionen. En av byggnaderna - Gasklocka 2 - som är den större av Ferdinand Bobergs tegelgasklockor, föreslås inrymma en scen med salong för cirka 1 750 sittplatser. Under ett antal år har fastighetsnämnden utrett möjligheten att bygga om gasklockan till en internationell gästspelsscen med staden som huvudman genom kulturnämnden. Den tänkta affärsmodellen ansågs inte genomförbar, där staden både agerar fastighetsägare och verksamhetsutövare. I verksamhetsberättelsen 2015 överfördes ansvaret för den vidare utvecklingen av Gasklocka 2 från fastighetsnämnden till exploateringsnämnden. Under 2016 markanvisades den intilliggande Gasklocka 1 till CA Fastigheter för hotellverksamhet.

En programhandling för Gasklocka 2 har arbetats fram och det pågår en systematisk handlingsprojektering som ska ligga till grund för kalkylering inför kommande genomförandebeslut.

Exploateringsnämnden bedömer att en scen i Gasklocka 2 kommer att stärka Stockholms varumärke som kulturstad och bidra till stadens identitet och stockholmregionens attraktionskraft.

En av de återstående planeringsetapperna i Hjorthagen omfattar Kolkajen-Ropsten som föreslås tillskapas på ny mark genom tre påldäck på sammanlagt

50 000 kvadratmeter i Lilla Värtans vattenområde. Nästan hälften av tillkommande bebyggelseyta placeras på den tillkommande marken. För utbyggnader i vatten och hantering av förorenade sediment har en ansökan för vattenverksamhet lämnats in till mark- och miljödomstolen i juli 2019.

Ekonomi

Lönsamhetskalkylen enligt nuvärdesmetoden för föreliggande inriktningsbeslut redovisar ett positivt nettonuvärde om cirka 1 304 miljoner kronor. De sammanlagda utgifterna i löpande prisnivå beräknas till cirka 11 080 miljoner kronor och försäljningsinkomsterna beräknas till cirka 9 879 miljoner kronor. Till intäkterna adderas hyra för Glasklocka 2 samt tomträttsavgälder med mera. Drygt hälften av marken upplåts med tomträtt. Nuvärdet av framtida tomträttsavgälder beräknas uppgå till cirka 3,0 mdkr. Projektets täckningsgrad inklusive nedlagda nettoutgifter beräknas uppgå till 113 procent.

Exploateringsnämnden har sedan inriktningsbeslutet 2017 arbetat med att minimera flera av de risker och osäkerheter som då lyftes, exempelvis fortsatt identifiering och hantering av förorenade massor, kostnadseffektiva konstruktionslösningar för påldäck, bergrumsgarage i Gasverket och förslaget om att möjliggöra en scen i Gasklocka 2.

Den utredningsbudget om 160 mnkr som kommunfullmäktige beslutade om 6 november 2017, Dnr 2017:231, i reviderat inriktningsbeslut för projekt Hjorthagen har överskridits. För att möjliggöra för projektet att ta fram återstående utredningar behöver ett reviderat inriktningsbeslut med en utökad utredningsbudget fattas. Utredningsutgifterna, inklusive tidigare nedlagda investeringsutgifter, bedöms uppgå till 260 mnkr.

De sammanlagda investeringsutgifterna i löpande prisnivå beräknas till cirka 11 080 mnkr för exploateringsnämndens del, och 11 654 mnkr totalt för staden, varav 3 762 mnkr är utgifter före år 2019. Investeringsinkomsterna beräknas till cirka 218 mnkr, varav huvuddelen utgörs av ersättningar från ledningsägare för ledningsarbeten och från byggaktörer för markarbeten på kvartermark. Försäljningsinkomsterna beräknas till cirka 9 879 mnkr och reavinsten beräknas uppgå till cirka 7 475 mnkr. Intäkterna för tomträttsavgälder beräknas till cirka 110 mnkr per år.

Lönsamhetskalkylen enligt nuvärdesmetoden för projektet redovisar ett positivt nettonuvärde om cirka 1 304 mnkr inklusive tidigare nedlagda utgifter och inkomster och inklusive investeringen i Gasklocka 2, motsvarande cirka 164 tkr/ekvivalent lägenhet (en ekvivalent lägenhet motsvarar 100 kvm BTA). Inberäknat stadens planerade investeringar för skola, gymnastiksal och förskolor beräknas nettonuvärdet uppgå till cirka 734 mnkr.

Projektet kommer att byggas under flera år och i olika etapper vilket gör att olika ekonomiska förutsättningar kan komma att råda. Markpriset är knutet till ett index som följer prisutvecklingen för bostäder och kommersiella lokaler. Exploateringsnämnden kommer att arbeta för en flexibilitet i utbyggnaden av området för att parera eventuella konjunkturcykler på marknaden.

Stadsutvecklingen i Hjorthagen innebär ett positivt resultat för staden. Jämfört med det reviderade inriktningsbeslutet för Hjorthagen från 2017 är resultatet dock lägre. Hjorthagens nettonuvärde uppgår till 1 304 mnkr i föreliggande förslag till beslut, utifrån beräknad lönsamhetskalkyl enligt nuvärdesmetoden. Det kan jämföras med 2 600 mnkr i nettonuvärde för projektet i det reviderade inriktningsbeslutet från 2017, då investeringen för Gasklocka 2 inte var medräknad. Skillnaden beror också på osäkerheten kring markpriser, kommande exploateringsgrad, andelen tillkommande bostäder och upplåtelseform. Förskjutningar i tid spelar också en stor roll för såväl inkomster som utgiftssidan och därmed nettonuvärdet. En förskjutning med 3 år exempelvis visar enligt beräkningarna i känslighetsanalysen ett minskat nettonuvärde med cirka 515 mnkr för projektet.

Ekonomiska osäkerheter

Det finns en rad faktorer som kan påverka utformningen och exploateringsgraden för de delprojekt som ännu inte har någon detaljplan som vunnit laga kraft. I kalkylerna förutsätts en del investeringar för andra aktörer, exempelvis den nya gång-, cykel- och spårvägsbron till Lidingö och framtida anpassningar av kollektivtrafiklösningar i Ropsten. För Ropsten bedöms utbyggnaden ske under en lång tid, vilket bidrar till osäkerhet gällande kommande intäkter av upplåtelser och försäljningar av mark.

En utebliven investering i en scen i Gasklocka 2 skulle medföra osäkerheter för Gasverket. Minskad attraktionskraft till området, satsningar i de andra byggnaderna skulle inte genomföras, tidsförskjutningar inom projektet och kostnader för exempelvis sanering av befintliga byggnader skulle hamna på staden istället för externa aktörer. Summerat visar en konsekvensanalys att den negativa effekten på nettonuvärdet av att inte investera i en scen är 480 mnkr. Utöver det är det troligt att ytterligare kostnader för staden uppstår för att undvika tomtställda byggrätter som inte nyttjas till något i gasklockorna. Investeringen i Gasklocka 2 innebär dock en negativ resultatpåverkan flera år framöver som dock minskas i takt med att avskrivningar görs. Första året med positiv resultatpåverkan beräknas vara 2040, förutsatt att tecknande av hyreskontrakt och att beräknade hyresnivåer och hyrestid fullföljs.

Exploateringsnämnden

Exploateringsnämnden beslutade vid sitt sammanträde den 14 november 2019 följande.

Exploateringsnämnden godkänner fortsatt utrednings- och projekteringsarbete samt övriga förberedande arbeten för Hjorthagen i Norra Djurgårdsstaden med utgifter upp till 260 mnkr samt föreslår att kommunfullmäktige godkänner utgifterna och ger exploateringsnämnden, genom exploateringskontoret, i uppdrag att fortsätta utredningarna.

Reservation anfördes av Emilia Bjuggren m.fl. (S), *bilaga 1*.

Reservation anfördes av Rose-Marie Rooth m.fl. (V), *bilaga 1*.

Exploateringskontorets tjänsteutlåtande daterat den 16 oktober 2019 har i huvudsak följande lydelse.

Hjorthagen ingår i stadsutvecklingsområdet Norra Djurgårdsstaden. Planeringen av utvecklingsområdet har pågått i flera år och är ett av stadens hållbarhetsprofilområden. De första bostäderna började byggas våren 2011 och de första familjerna flyttade in hösten 2012. I Hjorthagen finns idag drygt 3 000 nyproducerade lägenheter. När utvecklingen längs Husarviken når Ropsten kommer Hjorthagen att ha fått 15 000 nya invånare i 7 000 nyproducerade lägenheter.

Flera detaljplaner har vunnit laga kraft i Hjorthagen. I tre av dem är bostäderna inflyttade och i en fjärde, Brofästet, är delar inflyttade.

En viktig förutsättning för att förverkliga visionen om det bevarade Gasverket som ett av Stockholms självklara levande besöksmål, spännande miljö och högklassig kultur, är att en scen i Gasklocka 2 blir verklighet. Vid tillfället för den ursprungliga markanvisningen i Gasverket fanns varken Gasklocka 1 eller 2 med. Dessa byggnader skulle utvecklas av staden. Under ett antal år utredde fastighetsnämnden möjligheten att bygga om Gasklocka 2 till en internationell gästspelscen, med staden som huvudman genom kulturförvaltningen. Dock ansågs inte den tänkta affärsmodellen där staden både är ägare och verksamhetsutövare av Gasklocka 2 ekonomiskt genomförbar. I april 2016 fattade kommunstyrelsen beslut om att ansvaret för den vidare utvecklingen av Gasklocka 2 skulle överföras från fastighetsnämnden till exploateringsnämnden. Gasklocka 1 markanvisades till CA Fastigheter för hotell mot bakgrund av den tänka utvecklingen i Gasklocka 2. En programhandling är framtagen för en scen i Gasklocka 2 med en salong med cirka 1 750 sittplatser. Systemhandlingsprojektering pågår som ska kalkyleras och ligga till grund för genomförandebeslut.

En scen i Gasklocka 2 kommer att stärka Stockholms varumärke som kulturstad och bidra till stadens identitet och stockholmsregionens attraktionskraft. Stockholm behöver en arena i världsklass för nationella och internationella gästspel. Idag saknas en scen av den storlek som kommer att kunna inrymmas i Gasklockan som kan erbjuda en flexibilitet för en mångsidig användning.

För att uppnå projektmålen med Kolkajen-Ropsten om att maximera nyttjandet av det vattennära läget invid kollektivtrafikknutpunkten Ropsten tillskapas ny mark för hus och gator i detaljplanerna Kolkajen och Ropsten genom tre påldäck på sammanlagt 50 000 kvm i Lilla Värtans vattenområde. Nästan hälften av förslaget bebyggelseytan tillkommer genom utflyttade kajlinjer och den ö som anläggs. Dessutom skapas kvaliteter både för boende och besökare, genom det inre skyddade vattenrummet och södervända kajstråk. Då vattenområdet är förorenat behöver sedimenten renas. För utbyggnader i vattnet och hantering av förorenade sediment har en ansökan för vattenverksamhet lämnats in till mark- och miljödomstolen i juli 2019.

Lönsamhetskalkylen enligt nuvärdesmetoden för inriktningsbeslut Hjorthagen redovisar positivt nettonuvärde om cirka 1 304 mnkr. De sammanlagda utgifterna i löpande prisnivå beräknas till cirka 11 080 mnkr och försäljningsinkomsterna beräknas till cirka 9 879 mnkr. Till intäkterna adderas hyra för Gasklocka 2 samt tomträttsavgifter med mera. Projektets täckningsgrad inklusive nedlagda nettoutgifter beräknas uppgå till 113 %.

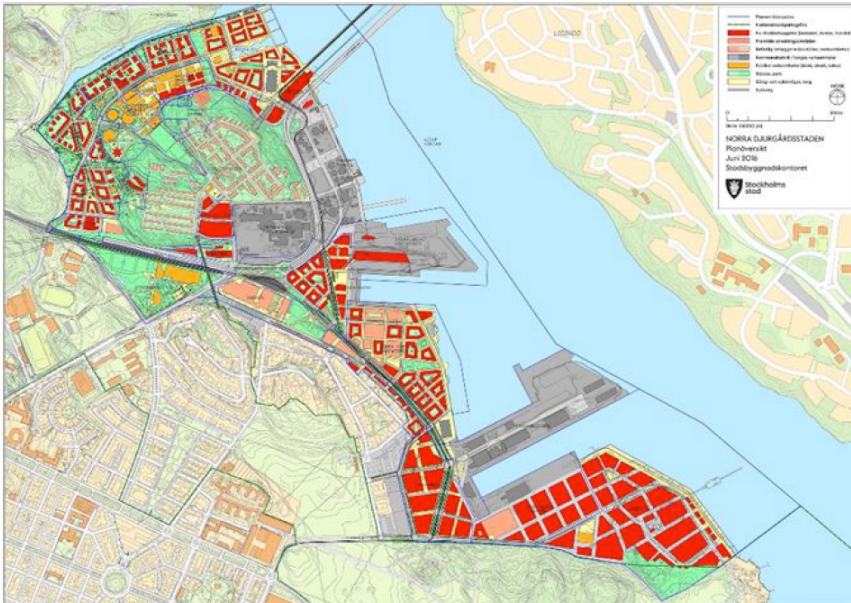
Stadsutvecklingen i Hjorthagen innebär ett positivt resultat för staden. Dock är resultatet idag lägre jämfört med det reviderade inriktningsbeslutet för Hjorthagen som kommunfullmäktige godkände 2017. Förändringen i resultat beror främst på en kostnadsökning för påldäcken, den allmänna prisförändringen på fastighetsmarknaden, samt investeringen i Gasklocka 2, vilken inte fanns medräknad i det tidigare reviderade inriktningsbeslutet från 2017. Investeringen i Gasklocka 2 innebär en negativ resultatpåverkan flera år framöver. Den minskar över tid i takt med att avskrivningar görs. Första året med positiv resultatpåverkan för exploateringsnämnden, avseende investeringen i Gasklocka 2, beräknas vara år 2040. Detta förutsätter att tecknade hyreskontrakt fullföljs vad avser hyresnivåer och hyrestid.

Kontoret har sedan inriktningsbeslutet från 2017 arbetat med att minimera flera av de risker och osäkerheter som då lyftes. Några exempel är: fortsatt identifiering och hantering av förorenade massor, kostnadseffektiva konstruktionslösningar för påldäcken, bergrumsgarage i Gasverket för att tillgodose parkeringsbehov för bland annat kvarteren i Kolkajen-Ropsten och förslag på möjliggörandet av att skapa en scen i Gasklocka 2.

Exploateringskontoret föreslår fortsatta utredningar, projektering och förberedande arbeten med mera fram till att nästa etapps genomförandebeslut fattas upp till 260 mnkr totalt varav 163 mnkr redan är förbrukat till och med 2019-08-31.

Bakgrund

Hjorthagen ingår i stadsutvecklingsområdet Norra Djurgårdsstaden, ett av stadens hållbarhetsprofilområden, där planering pågår för cirka 15 000 nya bostäder och cirka 35 000 nya arbetsplatser. De första bostäderna började byggas våren 2011 och de första familjerna flyttade in hösten 2012. I Hjorthagen finns idag drygt 3 000 nyproducerade lägenheter. När utvecklingen längs Husarviken när Ropsten kommer Hjorthagen att ha fått 15 000 nya invånare i 7 000 nyproducerade lägenheter.



Stadsutvecklingsområdet Norra Djurgårdsstaden

Hjorthagens stadsutveckling innebär att cirka 440 000 kvm industrimark omvandlas till tät stadsbebyggelse med bostäder, service och infrastruktur. Gasverket bildar centrum i stadsutvecklingsområdet där ett trettiotal industribyggnader berättar om hundra år av gasproduktion. I detaljplanen för Hjorthagens stadsutveckling innebär att cirka 440 000 kvm industrimark omvandlas till tät stadsbebyggelse med bostäder, service och infrastruktur. Gasverket bildar centrum i stadsutvecklingsområdet där ett trettiotal industribyggnader berättar om hundra år av gasproduktion. I detaljplanen för Hjorthagens stadsutveckling innebär att cirka 440 000 kvm industrimark omvandlas till tät stadsbebyggelse med bostäder, service och infrastruktur. Gasverket bildar centrum i stadsutvecklingsområdet där ett trettiotal industribyggnader berättar om hundra år av gasproduktion. I detaljplanen för Gasverket Västra fastslås att: ”stadens vision för hela Gasverket är att området både ska bidra till ett väl fungerande vardagsliv för boende och arbetande i Hjorthagen, med service, omsorg, skola och mötesplatser för alla samt vara ett av Stockholms självklara besöksmål. Gasverket ska vara en spännande miljö med högklassig kultur, intressanta verksamheter och historiska vingslag”.

Gasverket förvärvades av Staden från Fortum genom återtagande av arrende och köp av byggnader. Staden har därefter sanerat delar av området och byggnaderna så att dessa kan överlåtas, renoveras och få nytt innehåll av centrum, service och kultur. Runt om Gasverket byggs kvarter med främst bostäder, med en del service i bottenvåningarna. Kontor planeras främst i Gasverket och Ropsten. Staden anlägger allmänna platser som gator, torg, parker och kajer. Blivande kvartersmark markanvisas till byggaktörer, som tillsammans med staden tar fram en detaljplan. Därefter säljs marken för bostadsrätter respektive upplåts med tomträtt för hyresrätter. I de två första detaljplanerna upplåts även marken med tomträtt för bostadsrätterna.

Staden investerar också i service för den nya stadsdelen såsom skola, förskolor, bergrumsgarage, parklek och idrottshall.

Totalt finns sju förskolor i drift, varav sex i kommunal regi, i de nybyggda delarna av Hjorthagen. Under det kommande året öppnar Spårvägmuseet, Systembolaget, kontor, utbildningsverksamhet och även Klätterverket i Gasverket.

En skola för 900 elever och idrottshall invigdes till höstterminen 2019.

Projektstyrning och uppföljning

Projektet Norra Djurgårdsstaden följer stadens projektstyrningsmodell för stora projekt. Norra Djurgårdsstaden är organisatoriskt uppdelat i två huvuddelar – Hjorthagen och Värtan, vilka båda omfattar ett flertal delprojekt. Exploateringsnämnden är projektägande nämnd och ansvarar för samordning och styrning.

Ekonomi följs upp i samband med den normala ekonomirapporteringen; flerårsprogram, verksamhetsplan, verksamhetsberättelse mm. Avvikelse analyseras och följs upp.

Tidigare beslut

Ett flertal beslut om Norra Djurgårdsstaden har tagits i olika nämnder och kommunfullmäktige, se bilaga 2.

Nedan kommer en sammanställning över projekt där genomförandebeslut tagits eller planeras för i Hjorthagen, Norra Djurgårdsstaden. Tio genomförandebeslut för delprojekt i Hjorthagen är hittills klara och genomförande pågår. För Norra 1 har slutredovisning genomförts. I tabellen nedan visas genomförandeprojektens senaste prognos.

Delprojekt med genomförandebeslut	Bostäder (lgh)	Lokaler (kvm)	Utgifter (mnkr)
Norra 1 (2009)	670	2 600	1 413
Västra (2010)	1 257	10 300	557
Bobergsgatan (2017)			500
Norra 2 (2012)	598	8 200	271
Sopsug (2010)			204
Gasverket (2017)	157	44 000	961
Ängsbotten (2014)	527	3 000	306
Gk 3 o 4 (2014)	360	2 543	104
Brofästet (2015)	595	3 050	239
Jackproppen (2016)	57	799	71
Marksanering Kolkajen-Ropsten (2017)			367
Starkströmmen 1 (2018)			14
Landanslutning lilla Lidingöbron (2017)			24
Summa	4 221	74 492	5 031

Redovisade lägenheter är antalet faktiska lägenheter.

Nedanstående delprojekt kommer att beredas för genomförandebeslut under 2020-2024.

Senare etapper	Bostäder (lgh)	Lokaler (kvm)	Utgifter (mnkr)
Kolkajen	1492	10 580	
Ropsten	658	58 740	4 588*
Elektriciteten	200	5 000	75
Starkströmmen 2 & 4			11
Infill i Hjorthagen	200	8 000	100
Gasklocka 2		10 700	1 015
Summa senare etapper	2 530	83 320	5 789
Summa sammanlagt	6 771	167 512	10 820

Redovisade lägenheter är antalet ekvivalenta lägenheter.

**Avser utgifter för hela Kolkajen-Ropsten.*

Staden planerar för fler investeringar i området, så som ytterligare förskolor, samt eventuellt en återvinningscentral. Rörande återvinningsverksamhet för SVOAB så har inte markanvisningen av hus 19 förnyats och de diskuterar istället en förhyrning av lokal för detta i Gasverket. Stockholm Parkering kommer även investera i ett bergumsgarage där man planerar för cirka 1 600 parkeringsplatser.

Hållbarhetsprofil

År 2009 pekades Norra Djurgårdsstaden ut som hållbarhetsprofilområde. Staden har formulerat övergripande miljömål för utvecklingsområdet och 2010 antog kommunfullmäktige ”Miljöprogram för Norra Djurgårdsstaden”. Arbetet har vidareutvecklats ytterligare och 2017-01-30 godkände kommunfullmäktige Reviderat Program för hållbar stadsutveckling för Norra Djurgårdsstaden. Hållbarhetsprofilen utgör utgångspunkt för planering och genomförande i Norra Djurgårdsstaden. Det säkerställs bland annat genom att handlingsprogram utarbetas för varje etapp med krav som skrivs in i avtal med byggaktörer samt i stadens egna projekt på allmän platsmark beträffande projektering och genomförande. Kraven följs upp kontinuerligt och dokumenteras.

Staden erbjuder ett kompetensprogram för byggaktörerna för att öka förutsättningarna att nå hållbarhetsmålen, genom att öka kunskap och förståelse för hållbar stadsutveckling samt sprida kunskap om miljöteknik och goda exempel.

De första två etapperna (Norra 1 och Västra) planerades och projekterades innan beslut om hållbarhetsprofilering hade tagits. Dessa etapper omfattas enbart av frivilliga åtaganden med lägre ambition. Från och med etapp Norra 2 har handlingsprogram tagits fram i samband med markanvisningar. Uppföljningen visar på positiva resultat och en stark ambition och vilja från byggaktörernas sida att så långt som möjligt leva upp till kraven.

Lärdomar och erfarenheter från hållbarhetsarbetet i Norra Djurgårdsstaden tas till vara och sprids vidare i arbetet med hållbarhet i stadens övriga projekt.

NDS deltar i C40:s arbete inom Low Carbon Neighbourhood Network samt i Regeringskansliets Nätverk för nya stadsdelar.

Detaljplaner och markanvisningar

Området planläggs etappvis från industri till bostäder och verksamheter. Huvuddelen av området saknade detaljplan tidigare. I Hjorthagen har nu tolv detaljplaner vunnit laga kraft varav de senaste är Jackproppen och Hjorthagsgaraget. Etapperna Västra, Norra 1 och Norra 2 är inflyttade. I Brofästet pågår inflyttning.

Etapperna Västra och Norra 1, är överlämnade till stadsdelsförvaltningen och trafikkontoret som övertagit driften av området. Norra 2 överlämnas under 2019. Nedan visas Hjorthagens olika delprojekt och deras tidsplaner. I de grönmarkerade områdena har detaljplaner vunnit laga kraft och i de gulmarkerade områdena pågår detaljplanearbete. Därtill finns infillprojekt där inget detaljplanearbete ännu är påbörjat.

Norra Djurgårdsstaden - Tidsplan för Hjorthagen



<p>1. Norra 1 (färdigbyggt) Byggstart: 2011 Inflyttning: 2012-2014</p>	<p>Lilla Gasverket Byggstart: 2015 Inflyttning: 2020</p>	<p>7. Ängsbotten Byggstart: tidigast 2021 Inflyttning: ca 2022</p>	<p>11. Ropsten Byggstart: 2023 Inflyttning: 2024-2028</p>
<p>2. Västra Byggstart: 2012 Inflyttning: 2014-2017</p>	<p>Gasverket Östra Byggstart: 2021 Inflyttning: 2024</p>	<p>8. Jackproppen Byggstart: 2019 Inflyttning: 2022</p>	<p>12. Elektriciteten Byggstart: 2025 Inflyttning: 2027</p>
<p>3. Norra 2 Byggstart: 2014 Inflyttning: 2016-2017</p>	<p>5. Gasklocka 3 och 4 Byggstart: 2019 Inflyttning: ca 2022</p>	<p>9. Starkströmmen Byggstart: 2019 Inflyttning: 2021-2024</p>	<p>13. Hjorthagsgaraget Klart: 2022</p>
<p>4. Gasverket Gasverket Västra Byggstart: 2015 Inflyttning: 2018-2022</p>	<p>6. Brofästet Byggstart: 2016 Inflyttning: 2018-2019</p>	<p>10. Kolkajen Byggstart: 2023 Inflyttning: 2021-2024</p>	

2019-09-11

Ängsbotten

Detaljplanen för Ängsbotten upphävdes av Länsstyrelsen i januari 2016 med anledning av bullersituationen för ny bostadsbebyggelse vilket skulle kunna leda till krav på begränsningar på Västra bangården. Delen avseende ny bro över Värtabanan bröts ut ur att möjliggöra bland annat stombusstrafik och bättre cykelbanor till området. Bobergsbron färdigställdes sommaren 2019.

I mars 2018 lämnades en begäran in till Länsstyrelsen om planeringsbesked vilket Länsstyrelsen gav ett negativt besked på. Sedan hösten 2018 är planärendet vilande

och avvaktar lösning kring Västra bangården. I samband med att en miljökonsekvensbeskrivning tas fram till den järnvägsplan som Trafikverket ska upprätta för Västra bangården kommer planarbetet för Ängsbotten att återupptas. Detta planeras ske under våren 2020.

Kolkajen-Ropsten

För att uppnå projektmålen med Kolkajen-Ropsten om att maximera nyttjandet av det vattennära läget invid kollektivtrafikknutpunkten Ropsten tillskapas ny mark för hus och gator i detaljplanerna Kolkajen och Ropsten genom tre påldäck på sammanlagt 50 000 kvm i Lilla Värtans vattenområde.

Då vattenområdet är förorenat behöver sedimenten renas. För utbyggnader i vattnet och hantering av förorenade sediment har en ansökan för vattenverksamhet lämnats in till mark- och miljödomstolen i juli 2019.

Kolkajen

Fördelningen av upplåtelseformer för Kolkajen är cirka 25 % hyresrätter och cirka 75 % bostadsrätter. I detta läge ger bostadsrätter ett så pass mycket högre ekonomiskt tillskott till staden än hyresrätter så att fler bostäder totalt kan möjliggöras genom bland annat utbyggd mark och en nyskapad ö. Fördelningen i Kolkajen påverkar endast i li-ten utsträckning den totala fördelningen i Hjorthagen där det hittills byggts 55 % hyresrätter och 45 % bostadsrätter.

Vid tidpunkten för det senast reviderade inriktningsbeslutet 2017 var markpriserna högre än idag. Då fanns en stor marginal mellan beräknade markinkomster och utgifter för utbyggnader i vattnet. Utbyggnader i vattnet bedöms fortfarande vara lönsamma, men med mindre marginal än tidigare.

I samband med framtagandet av en succesiv kalkyl för Kolkajen-Ropsten gjordes en känslighetsanalys avseende markpriser, förskjutning i tid och minskad exploatering i Ropsten.

För projektet Kolkajen var detaljplanen på samråd maj-juni 2016. Granskning av detaljplanen planeras ske tidigast kvartal 2 2020 och planen kan tidigast antas kvartal 3 2020.

Det första bostadsrättskvarteret markanvisades i december 2017 genom en markanvisningstävling med anbud på pris som hölls under juli-augusti 2017. Markanvisningsavtal för hyresrätter och flytande studentbostäder godkändes i nämnden i februari 2019. En markanvisningstävling med fast pris och inriktning på social hållbarhet, arkitektonisk kvalitet och sysselsättning för åtta kvarter i Kolkajen avslutades i februari 2018.

På grund av osäkerhet på bostadsmarknaden sedan hösten 2017 har arbetet med markanvisningar tagit längre tid än beräknat. Inga avtal har ännu tecknats efter tävlingen men förhandlingar med intressenter pågår och markanvisningar planeras redovisas i nämnden under hösten 2019. Fortsatt arbete med markanvisningar kommer att pågå under hela hösten 2019.

En markanvisningstävling för Vattengasverket genomfördes fram till november 2018. Förhandling om markanvisningsavtal pågår.

Ropsten

Inför samrådet av detaljplan Kolkajen togs beslut om att dela området Kolkajen-Ropsten i två planer utifrån de oklarheter som rådde i Ropsten, främst gällande kollektivtrafiklösningar men även ytanspråk för Östlig förbindelse. Innan planarbetet i Ropsten kan gå vidare behöver riksintresseprecisering ske av Östlig förbindelse. Besked från Trafikverket väntas under kvartal 1 2020. Inrymmandet av en trafikplats för Östlig förbindelse ger stora begränsningar i möjligheten att utveckla Ropsten med verksamheter och bostäder.

Beslut behövs vidare kring kollektivtrafiklösningar och volymer för dessa. Detta är frågor som belyses i Trafikförvaltningens kollektivtrafikutredning. Inriktning för kollektivtrafikutformningen i Ropsten samt vidare mot Värtahamnen, Frihamnen och Loudden planeras tas av Regionen under hösten 2019. Förhoppningen är att planarbetet i Ropsten kan återupptas under 2020.

Lidingö stad har påbörjat byggnationen av Lilla Lidingöbron för Lidingöbanan. Avtal är på gång att tecknas med Trafikförvaltningen rörande den provisoriska spår-anläggningen från landanslutningen av Lilla Lidingöbron till befintlig hållplats i Ropsten. Provisoriet gäller till dess att en permanent hållplats är beslutad.

Gasverket

I Gasverket finns nu tre lagakraftvunna detaljplaner liksom för det bergrum inom vilket sopsugen för Hjorthagens 7 000 lägenheter är etablerad. Över det kulturhistoriskt intressanta Gasverksområdet vilar en byggnadsminnesförklaring. De höga industrihistoriska värdena och kraven på bevarande av byggnader i det tömda industriområdet har hanterats i de antagna detaljplanerna. Arbetet med att fylla de gamla och tidigare mycket förorenade byggnaderna med nya verksamheter har gett resultat.

I Gasverket Västra och Lilla Gasverket pågår ombyggnad av de före detta industribyggnaderna och vissa delar är redan inflyttade. Skola för 900 elever och idrotts-hall invigdes i augusti. I september öppnade Klätterverket. Spårvägmuseet invigs under 2020. Utbildningslokaler för Bergs School of Communication och butiklokal för Systembolaget är andra aktörer i området. Utvecklingen av verksamheter i övriga hus ska framgå av exploateringsavtal med byggaktörerna i området när dessa tecknas. Det kommer även att redovisas i kommande genomförandebeslut.

Vidare har värdena i nationalstadsparken tagits till vara i planarbetet genom att etablera gröna stråk i det som tidigare var industrimark för att säkerställa den ekologiska spridningen på Djurgården. För att inte minska de kulturhistoriska värdena i parken har en rad anpassningar gjorts av bebyggelseförslagen.

I reviderat inriktningsbeslut från 2017 beskrivs betydelsen av en scen i Gasklocka 2. En viktig förutsättning för att förverkliga visionen om det bevarade Gasverket som ett av Stockholms självklara levande besöksmål, spännande miljö och högklassig kultur, är att en scen i Gasklocka 2 blir verklighet.

En scen i Gasklocka 2 kommer att stärka Stockholms varumärke som kulturstad och bidra till stadens identitet och stockholmsregionens attraktionskraft. Stockholm behöver en arena i världsklass för nationella och internationella gästspel. Idag saknas en scen av den storlek som kommer att kunna inrymmas i Gasklockan som kan erbjuda en flexibilitet för en mångsidig användning.

Vid tillfället för den ursprungliga markanvisningen i Gasverket fanns varken Gasklocka 1 eller 2 med. Dessa byggnader skulle utvecklas av staden. Under ett antal år utredde fastighetsnämnden möjligheten att bygga om Gasklocka 2 till en interna-

tionell gästspelscen, med staden som huvudman genom kulturnämnden. Gasklocka 1 markanvisades till CA-fastigheter för hotell mot bakgrund av den tänka utvecklingen i Gasklocka 2. Dock ansågs inte den tänkta affärsmodellen där staden både är ägare och verksamhetsutövare av Gasklocka 2 ekonomiskt genomförbar. I april 2016 fattade kommunstyrelsen beslut om att ansvaret för den vidare utvecklingen av Gasklockan 2 skulle överföras från fastighetsnämnden till exploateringsnämnden.

En programhandling är framtagen för salong med cirka 1 750 sittplatser. Systemhandlingsprojektering pågår som ska kalkyleras och ligga till grund för genomförandebeslut.

En scen i Gasklocka 2 kommer att ge positiva effekter till hela Gasverket. Scenverksamheten innebär att många människor kommer att röra sig i området. Det skapar trygghet såväl som förutsättningar för de följdinvesteringar som övriga aktörer planerar.

I en konsekvensanalys har effekterna av en utebliven investering i en scen i Gasklocka 2 utretts. Visionen om Gasverket som ett av Stockholms självklara levande besöksmål, spännande miljö och högklassig kultur skulle vara svår att uppnå utan anläggningen. Det betyder sannolikt att området skulle tappa i attraktionskraft, vilket kan medföra att viljan till investeringar i kalkylerad omfattning uteblir (se även under Ekonomisk osäkerhet, Scen i Gasklocka 2).

Detaljplan Gasverket Östra har varit på samråd under juni till september 2019.

För Gasverket Östra är två exploatörer med i planprocessen. Det är CA Fastigheter och Åke Sundvall Projekt AB. Markanvisningsavtalen för dessa är under omförhandling. Omförhandlingen baseras på de förslag som finns i det reviderade inriktningsbeslutet från 2017. Skälet till att markanvisningsavtalen är under omförhandling är att de volymer som utlovades inledningsvis inte kommer att kunna genomföras med anledning av anpassningar till Gasverkets kulturhistoriska miljöer.

Byggaktörens nybyggnadsrätter för bostäder upplåts med tomträtt istället för friköp, med rätt att uppföra bostadsrätter. Åtgärden innebär också att CA Fastigheter övertar en av de markanvisade byggrätterna som tidigare markanvisats till Åke Sundvall. Även denna nybyggnadsrätt upplåts med tomträtt. Åke Sundvall har fått en annan markanvisning i Kolkajen för hyresrätter (Expln 190214).

Antal bostäder i Gasverket östra blir 150-200 lägenheter och verksamhetsytan cirka 44 000 kvm BTA.

Elektriciteten

För kvarteret Elektriciteten pågår förhandling med tomträttshavaren Ellevio AB om komprimering av ställverket, som baserar sig på tidigare överenskommelser om framtida markanvändning. Komprimering innebär att det befintliga ställverket avvecklas och ersätts av ett nytt modernt och driftsäkert gasisolerat ställverk som tar mindre plats. Det möjliggör bostadsbebyggelse med cirka 200 lägenheter eller annan bebyggelse med tidigast byggstart 2025.

Start-PM för detaljplan planeras till 2022. Ett genomförandebeslut för komprimering av ställgasverket och markanvisning till Ellevio AB förbereds till senare delen av hösten 2019 alternativt våren 2020.

Utredning pågår om utformning av Jägmästargatan som är huvudgata till befintliga Hjorthagen och angränsar till kvarteren Elektriciteten och Starkströmmen. Möjligheten till gestaltning med trädplantering eller annan grönska med hänsyn till led-

ningsdragningar, gång- och cykelstråk och angöring utreds inför kommande projekteringsarbete för Jägmästargatan.

Starkströmmen

I kvarteret Starkströmmen 1 ska Bahnhof uppföra en data- och serverhall och Ellevio AB en nätstation. Anläggningen ska leverera överskottsenergi tillbaka till nätet. Färdigställande sker tidigast 2021 och rivning av befintlig byggnad på platsen har påbörjats under året, med gällande plan.

Fastighetsägare inom Starkströmmen 2 och 4 är Vasakronan som planerar riva befintlig byggnad och uppföra ett nytt kontor efter detaljplaneläggning som pågår. Trafikverket ska även uppföra en driftdepå för Norra Länken med kör- och uppställnings-ytor inom planområdet för Starkströmmen 2 och 4. Byggstart sker tidigast hösten 2020 alternativt 2021.

Infill-projekt Hjorthagskransen

Hjorthagskransen utgör grönområdet mellan Norra Djurgårdsstaden och befintliga Hjorthagen. I det fördjupade programmet för Hjorthagen från 2009 beskrivs behovet av att stärka sambanden och kopplingarna mellan den nya bebyggelsen och den befintliga. Genom ny bebyggelse här kan Norra Djurgårdsstaden bindas samman med befintliga områden och bidra till ökat serviceunderlag och ökad trygghet i området.

Den nya utsmyckade gång- och cykelvägen från Bobergsgatan förbi idrottsplatsen mot Hjorthagens skola är en del i att förbättra samverkan mellan den nya och befintliga bebyggelsen.



Intresset av att delta i utvecklingen av Hjorthagskransen är stort. Under de senaste åren har det inkommit ett femtontal markansökningsansökningar. Bland annat har Djurgårdens IF visat intresse att uppföra ett nytt kansli intill Hjorthagens IP, där befintligt kansli för deras verksamhet är belägen.

Varefter industrier avvecklats och utbyggnaden av Norra Djurgårdsstaden påbörjats har Hjorthagskransen blivit en resurs för närboende i både befintliga Hjorthagen och Norra Djurgårdsstaden. Till största del är Hjorthagskransen mycket kuperad, men det förekommer även plana ytor som är viktiga inför framtida utveckling. Utifrån tidigare planeringsunderlag från parkprogram och sociotopstudier innehar området höga kvaliteter.

Inom ramarna för planärendet i kvarteret Villebrådet, som är beläget inom Hjorthagskransen, identifierades det under hösten 2018 att området står i konflikt med planerad markanvändning.

Hjorthagskransen innehar naturvärden med habitatnätverk och ett ekbestånd som behöver bevaras och beaktas. Som det fördjupade programmet för Hjorthagen fastställer finns behov av fortsatta utredningar inför planering och utveckling av Hjorthagskransen.

Det kommande utredningsarbetet ska medföra en samlad syn på vad som kan exploateras och bevaras samt identifiera viktiga stråk och platser. Syftet är att erhålla en lämplig och effektiv markanvändning, i första hand för bostäder, för framtida exploatering.

Fokus i Hjorthagen har hittills varit på etapperna söder om Husarviken och arbetet har inte kunnat startas för Hjorthagskransen. En preliminär tidsplan för fortsatt utredningsarbete och förstudie för Hjorthagskransen förväntas uppgå till 12-16 månader och beräknas tidigast startas under hösten 2019.

Ekonomiska konsekvenser för staden

Kontoret redovisar här de ekonomiska förutsättningarna för projektet Hjorthagen i Norra Djurgårdsstaden enligt nuvärdesmetoden och vilka budgetkonsekvenser projektet medför.

Lönsamhetskalkyl enligt nuvärdesmetoden

Lönsamhetskalkylen enligt nuvärdesmetoden tar hänsyn till kommande investeringar fr.o.m. beslutstillfället i löpande priser och beaktar de ekonomiska konsekvenserna för både investeringar, driftkostnader och intäkter. I denna redovisning tas dock även hänsyn till redan nedlagda utgifter/kostnader och inkomster/intäkter för att få en relevant jämförelse med tidigare inriktningsbeslut.

I detta reviderade inriktningsbeslut är även exploateringskontorets investering i Gasklocka 2 medräknat, vilket inte fanns med i Hjorthagens reviderade inriktningsbeslut från 2017. Investeringen i Gasklocka 2 medför ett negativt nettonuvärde på cirka -565 mnkr. Vid kalkylering av de ekonomiska konsekvenserna för staden som en investering i Gasklocka 2 innebär, har fastighetskontorets lönsamhetskalkyl enligt nuvärdesmetoden använts.

Lönsamhetskalkylen enligt nuvärdesmetoden för projektet redovisar i detta skede, inkluderat investeringen i Gasklocka 2, ett positivt nettonuvärde om cirka 1 304 mnkr inklusive tidigare nedlagda utgifter och inkomster, motsvarande 164 tkr/ekvivalent lägenhet¹. Nettonuvärdet per ekvivalent lägenhet, exkluderat investeringen i Gasklocka 2, uppgår till 236 tkr. Om man tar med alla stadens beslutade investeringar bli nettonuvärdet cirka 734 mnkr. Se vidare bilaga 3 och 4. Ungefär hälften av marken är upplåten med tomträtt, resten kommer att säljas.

De sammanlagda utgifterna i löpande prisnivå beräknas till cirka 11 080 mnr för exploateringsnämndens del, och 11 654 mnr totalt för staden, varav 3 762 mnr är utgifter före år 2019, dvs. redan nedlagda utgifter. De största utgifterna avser gatuutbyggnad, park, kaj, utbyggnad i vatten, och marksanering. Konstbyggnader är en annan stor post. Här ingår både markförstärkningsåtgärder (påldäck) och bryggor och broar i Husarviken.

I de utgifter som staden redan haft i projektet är markförläggning av kraftledning, ersättning till Fortum för Gasverkstomten och marksanering stora poster. Investeringsinkomsterna beräknas till cirka 218 mnr, varav huvuddelen utgörs av ersättningar från ledningsägare. Försäljningsinkomster beräknas till cirka 9 879 mnr och reavinsten beräknas uppgå till cirka 7 475 mnr.

Byggaktörerna bekostar framtagande av detaljplaner och därtill kopplade utredningar. Staden har bekostat alla utredningar och program i tidiga skeden. Staden bekostar en VA-anslutning vid tomträtsupplåtelse.

Projektets nettoexploateringsutgift/ekvivalent lägenhet beräknas uppgå till cirka 1 201 tkr i fast prisnivå. Detta är lägre än Hagastaden, men högre än till exempel Årsta-fältet. Detta nyckeltal visar projektets nettoutgifter inklusive redan nedlagda utgifter. Projektets täckningsgrad inklusive nedlagda nettoutgifter beräknas uppgå till cirka 113 %. Inräknat stadens alla investeringar blir täckningsgraden cirka 107 %.

All ekonomisk risk avseende byggaktörens del av projekteringen står bolaget för. Staden har risk för förgävesprojektering.

Budgetkonsekvenser

Investeringsbudget och försäljningsinkomster

Investeringsutgifterna för projektet beräknas till cirka 11 080 mnr och investeringsinkomsterna till cirka 218 mnr i löpande prisnivå. Försäljningsinkomster beräknas till cirka 9 879 mnr.

Utfallet över åren beräknas bli enligt nedanstående tabell (ej inräknat investeringen i Gasklocka 2):

Budgetkonsekvenser	Ack						
Investering	t.o.m.						
Mnr	2018	2019	2020	2021	2022	Senare	Totalt
Utgifter inkl. förvärv (-)	-3 762,1	-555,9	-413,8	-496,6	-774,5	-4 062,5	-10 065,5
Inkomster (exkl. försäljning)	131,6	29,1	18,0	11,6	2,3	25,6	218,1
Nettoutgift (-) /-inkomst	-3 630,6	-526,8	-395,9	-485,1	-772,2	-4 036,9	-9 847,4
Försäljningsinkomst	1 673,3	659,4	152,0	390,2	831,5	6 173,0	9 879,3

Tillkommande budgetkonsekvenser för investering i Gasklocka 2:

Budgetkonsekvenser	Ack						
Investering	t.o.m.						
Mnkr	2018	2019	2020	2021	2022	Senare	Totalt
Utgifter inkl. förvärv (-)	0,0	-9,0	-79,4	-211,5	-206,1	-509,4	-1 015,4
Nettoutgift (-) /-inkomst	0,0	-9,0	-79,4	-211,5	-206,1	-509,4	-1 015,4

Stadens utgifter/inkomster för exploatering bedöms kunna finansieras via exploateringsnämndens investeringsbudget för år 2019. Behov av medel för åren därefter får beaktas i exploateringsnämndens kommande budgetarbete.

Driftbudget

Projektet bedöms påverka stadens och exploateringsnämndens resultat enligt nedanstående tabell (ej inräknat investeringen i Gasklocka 2):

Budgetkonsekvenser							
Drift							Kom-
Mnkr	2019	2020	2021	2022	2023	Senare	mentar
Resultatpåverkan ExpIN							
Löpande intäkter/kostnader	41,3	41,3	51,9	51,9	51,9	max 108,5	
Internränta	0,0	0,0	0,0	0,0	0,0	max -109,1	
Avskrivningar	0,0	0,0	0,0	0,0	0,0	max -208,8	år 2029
Reavinster/förluster	76,9	144,6	310,6	771,9	0,0	6 170,7	totalt
							7474,6
Summa resultatpåverkan nämnd	118,2	185,9	362,5	823,8	51,9		
Resultatpåverkan TRN+SDN							
Driftskostnader TRN+SDN	-4,2	-4,3	-5,2	-6,0	-6,1	mellan -6,7 och -13,9	
Underhållskostnader trafiknämnden	0,0	0,0	0,0	0,0	0,0	mellan 0 och -12,7	
Summa resultatpåverkan TRN+SDN	-4,2	-4,3	-5,2	-6,0	-6,1		

De beräknade drift- och underhållskostnaderna inom trafiknämndens och stadsdelsnämndens ansvarsområden beräknas efter genomförandet uppgå till cirka 26 mnkr. Extrakostnader för drift och underhåll av bryggbad och omhändertagande av bevarandevärda konstruktioner och anläggningar i Gasverket är inte medräknat. Det blir också tillkommande drift- och underhållskostnader för fastighetsnämnden och SI-SAB. Sopsugsanläggningen anläggs av exploateringsnämnden och överläts till Stockholm Vatten och Avfall AB.

Internränta och avskrivningar (kapitalkostnaderna) för exploateringsnämnden beräknas uppgå till maximalt cirka 320 mnkr om året, ej inkluderat investeringen i Gasklocka 2. Investeringen i Gasklocka 2 beräknas för exploateringsnämnden innebära kapitalkostnader om maximalt cirka 50 mnkr om året. Kapitalkostnaderna minskar över tid i takt med att avskrivningar görs. Intäkterna för tomträttsavgälder beräknas till cirka 110 mnkr per år. Reavinsten beräknas uppgå till cirka 7 475 mnkr.

Ekonomiska osäkerheter

Det finns en rad faktorer som kan påverka utformningen och exploateringsgraden för de delprojekt som ännu inte har någon detaljplan som vunnit laga kraft (se Risker och osäkerheter). I de projekten är det svårt att förutse stadens alla utgifter.

I kalkylen förutsätts en del investeringar från andra aktörer. Det gäller till exempel den nya gång-, cykel- och spårvägsbron till Lidingö som Lidingö stad planerat och påbörjat byggnationen av. Ett annat exempel är framtida anpassningar av kollektivtrafik-lösning i Ropsten. Kalkylerna bygger på att staden inte har några utgifter för dessa investeringar. Utförd känslighetsanalys visar att en minskad exploatering i Ropsten med 25 % skulle innebära en negativ nettonuvärdesförändring med cirka 514 mnkr för projektet.

Kolkajen-Ropsten

Projektet har använt metoden successiv kalkylering för att göra de ekonomiska uppskattningarna. Enligt den successiva kalkylen för Kolkajen-Ropsten bör utfallet med 80 % säkerhet nå den uppskattade budgetnivån. Kontoret kommer att på olika sätt arbeta för att minska riskerna och söka kostnadseffektiva produkt- och metodval för att hålla nere utgifterna.

Utbyggnaden sker under en lång tid. Intäktssidan är därmed en stor osäkerhet. Markpriset är knutet till ett index som följer bostadsprisutvecklingen. Redovisade siffror i kalkylen bygger på markpriser som är indexerade. Bostadsprisutvecklingen får därför en direkt effekt på inkomsterna och nuvärdet. Sedan det föregående reviderade inriktningsbeslutet från 2017 har det i Stockholm generellt varit en negativ eller stagnerande bostadsprisutveckling. Förutom prisutvecklingen på bostadsrätter har också exploateringsgraden, andelen bostäder och upplåtelseform stor betydelse på inkomsterna och nuvärdet. Känslighetsanalyser har utförts för att se vilka effekter markpris-förändringar får på projektets nettonuvärde. Om markpriserna skulle gå ner med exempelvis 10 % sjunker projektets nettonuvärde med cirka 435 mnkr. Förskjutningar i tid spelar också stor roll för såväl inkomst som utgiftssidan, samt projektets nettonuvärde. Utförd känslighetsanalys för Kolkajen-Ropsten visar att en förskjutning av inkomsterna med tre år innebär en negativ nettonuvärdesförändring med cirka 515 mnkr för projektet.

Scen i Gasklocka 2

I en konsekvensanalys har effekterna av en utebliven investering i en scen i Gasklocka 2 utretts. En av effekterna blir att Gasverket kommer att tappa i attraktionskraft, vilket medför att viljan att investera i kalkylerad omfattning uteblir. Utan en scen kommer Gasverket att behöva omformas till ett lokalt centrum med endast bostäder. Flera av de befintliga hus som finns i Gasverket är ej lämpade för bostadsändamål och skulle bli tomställda byggrätter. Den levande staden med många människor i rörelse kräver en funktionsblandning av bostäder, kontor och verksamheter. Planerad hotellverksamhet i Gasklocka 1 uteblir också, eftersom en förutsättning är att Gasklocka 2 omformas till en scenverksamhet. Oavsett investering kommer Gasklocka 1 och Gasklocka 2 dessutom behöva renoveras i viss omfattning. En utebliven scen i Gasklocka 2 medför att staden drabbas av tillkommande utgifter för sanering, som annars hade bekostats av extern byggaktör. En utebliven investering i Gasklocka 2 skulle även medföra tidsförskjutningar på minst två år för ett flertal hus inom Gasverksområdet. Summerat visar utförd konsekvensanalys att den negativa ef-

fekten av att inte investera i en scen är 480 mnkr på nettonuvärdet för Hjorthagen. Utöver detta är det även troligt att ytterligare kostnader för staden kan uppstå efter 10-20 år för att undvika tomställda bygggrätter som inte nyttjas till något i gasklockorna. Utebliven investering i en scen kan även för staden innebära kostnader i form av ej kända anspråkkrav från byggaktörer, vilket även bör tas i beaktande.

Investeringen i Gasklocka 2 innebär dock en negativ resultatpåverkan flera år framöver. Den minskas över tid i takt med att avskrivningar görs. Första året med positiv resultatpåverkan för exploateringsnämnden, avseende investeringen i Gasklocka 2, beräknas vara år 2040. Detta förutsätter att tecknade hyreskontrakt fullföljs vad avser hyresnivåer och hyrestid.

Slutsats-ekonomi

Sammanfattningsvis kan konstateras att stadsutvecklingen i Hjorthagen innebär ett positivt resultat för staden. Det gäller också om man räknar in alla utgifter projektet har haft och kommer att ha inklusive övriga nämnders investeringar med inriktningsbeslut (skola, idrottshall, förskolor och parklek). Jämfört med det reviderade inriktningsbeslutet från 2017 är resultatet dock lägre. Försämringen i resultat beror främst på att den allmänna prisförändringen på fastighetsmarknaden. En annan stor resultatpåverkan är investeringen i Gasklocka 2, vilken inte fanns medräknat i det tidigare reviderade inriktningsbeslutet från 2017.

Exploateringen är generellt kostsam på grund av svåra markföreningar och grundläggningsförhållanden samt Gasverkets byggnader och kulturmiljö, som ska tas om hand. Ambitionsnivån för de offentliga miljöerna, till exempel kajområdena och de offentliga platserna i Gasverket är hög, då de förväntas bli viktiga besöksmål för hela Stockholm.

I utgifterna ingår också de redan nedlagda kostnaderna för förvärvet av Gasverkstomten till Fortum och markförläggningen av den tidigare luftburna kraftledningen.

I kalkylen finns stora utgifter för påldäck i vatten för att skapa mer byggbar mark. Utförd successiv kalkyl 2019 över Kolkajen-Ropsten har medfört att utgifterna har fått justeras upp med cirka 400 mnkr, jämfört med tidigare successiv kalkyl som var gjord i samband med det tidigare reviderade inriktningsbeslutet från 2017. Projektmålen för Kolkajen-Ropsten om att maximera nyttjandet av det vattennära läget invid kollektiv-trafikknutpunkten Ropsten kvarstår. Det ger möjlighet till byggandet av många lägenheter. Inkomsterna från bostäderna överstiger utgifterna för påldäcken, varför en utbyggnad i vattnet fortfarande är motiverad.

Hur projektet uppfyller stadens mål

Planeringen och genomförandet av Norra Djurgårdsstaden görs med utgångspunkt i Möjligheternas Stockholm, översiktsplanen och mål i stadens budget och övriga styrdokument. Det är särskilt viktigt att Norra Djurgårdsstaden visar resultat som stöder stadens övergripande mål, med tanke på projektets storlek och dess utpekade roll att vara föredöme för hållbart stadsbyggande. Norra Djurgårdsstaden är ett av stadens hållbarhetsprofilområden.

Bostadsbebyggelse

Hjorthagen, som en del i Norra Djurgårdsstaden, är en fortsättning på innerstaden med tät, stadsmässig karaktär och service i bottenvåningarna av bostadskvarteren.

Planering och byggnation i Norra Djurgårdsstaden är en viktig del av stadens ambition om att öka bostadsbyggandet i Stockholm. I Hjorthagen planeras för cirka 7 000 lägenheter varav drygt 3 000 är färdigbyggda. Exploateringsnämnden ställer krav i avtalen med byggaktörerna att de bygger och färdigställer enligt tidsplanen. I ett utbyggnadsområde som Norra Djurgårdsstaden är det viktigt att alla bygger enligt planeringen för att gator och boendemiljöer ska kunna fungera vid inflyttning.

Ett mål i stadsutvecklingen är att bygga ihop Norra Djurgårdsstadens nya kvarter med Hjorthagens bebyggelse från 30-50-talet. Förbättrade gång- och cykelvägar och infillprojekt i Hjorthagen är delvis genomförda och fortsätter planeras med den utgångspunkten. Den genomförda upprustningen av Hjorthagens idrottsplats och den nya gång- och cykelvägen utmed den är viktig för sammanlänkningen av de nya kvarteren och Gasverket och gamla Hjorthagen.

Stadsutvecklingsområdet omges av Nationalstadsparken och Lilla Värtans vatten på tre håll. Därigenom knyts de nya stads kvarteren ihop med staden främst genom god kollektivtrafik och bra gång- och cykelvägar. För de bostäder som hittills är byggda och inflyttade är andelen bostadsrätter 45 % och hyresrätter 55 %. De planerade markanvisningarna innehåller en högre andel bostadsrätter. Sammantaget över alla etapper i Hjorthagen kommer fördelningen bli cirka 45 % hyresrätter och cirka 55 % bostadsrätter.

Lokaler

Flera av stadens förvaltningar är involverade i stadsutvecklingen i Norra Djurgårdsstaden och är i tidiga skeden med och planerar in stadens lokalbehov.

Hösten 2019 började de första eleverna i den nybyggda Bobergsskolan. Idrotts hallen invigdes i samband med skolstarten.

Behovet av särskilt boende bestäms utifrån Östermalms stadsdelsförvaltnings önskemål. Totalt finns sju förskolor i drift, varav sex i kommunal regi, i de nybyggda delarna av Hjorthagen. Ytterligare åtta stycken, hälften i kommunal regi, håller på att byggas eller planeras.

Ett återbrukscentrum planeras att inrymmas i Gasverksområdet. En teknisk yta för stadsdelsförvaltningens parkdrift planeras i Starkströmmen. I detaljplanen för Starkströmmen planeras även för en driftdepå åt Trafikverket för Norra Länken.

Markföreningar

Stadsutvecklingen i Norra Djurgårdsstaden sker på mark som tidigare till stor del utgjorts av industri- och hamnområden. Inom Hjorthagsområdet har huvudsakligen Värtagasverket bidragit till föreningar i jord, grundvatten och sediment. I samband med stadsutvecklingen har miljö- och hälsoriskbedömningar tagits fram och mätbara åtgärds mål har fastställts i samråd med miljöförvaltningen. Dessa åtgärds mål används för att bedöma vilka områden som behöver markrenas för att inte utgöra en risk för människors hälsa eller miljön.

Miljöförvaltningen har tillsyn då det gäller markrening på land och Länsstyrelsen är tillsynsmyndighet då det gäller åtgärder och arbeten i vatten. Tillsynsmyndigheterna godkänner bland annat upprättade anmälningar, ansökningar och kontrollprogram. Regelbundna tillsynsmöten hålls.

Innan utbyggnad påbörjas i ett delområde undersöks marken genom provtagning av jord och grundvatten. Jord med för höga föroreningshalter schaktas bort och körs

främst till projektets Masslogistikcenter (MLC) i Frihamnen där den siktas och sorteras. Stenarna kan återanvändas för återfyllnad inom Norra Djurgårdsstaden och enbart den utsorterade jorden transporteras till externa mottagningsanläggningar. På så sätt minskas antalet långa transporter och mängden massor som deponeras. Massor med riktigt höga föroreningshalter körs direkt till externa mottagningsanläggningar. Jord som klarar de mätbara åtgärdsmålen och som har tillräckligt goda tekniska egenskaper återanvänds inom området.

Inom delområde Kolkajen/Ropsten, där biprodukterna från Gasverket tidigare framställdes, förekommer föroreningar på stort djup vilket gör att de är svåra att schakta bort. Dessa föroreningar kommer därför att åtgärdas genom in-situsanering, det vill säga att föroreningarna bryts ner på plats i marken genom olika metoder. In-situsaneringen anpassas inom delområdet och både kemisk oxidation och biologisk nedbrytning planeras att användas.

Undersökningar med avseende på föroreningar har också utförts i Husarviken och Lilla Värtan. Vattnet bedöms inte utgöra någon risk för människors hälsa eller miljön, däremot förekommer förhöjda föroreningshalter i sedimenten. Vad gäller Husarviken lämnas den utan saneringsåtgärder. Strandkanter och bryggor utformas för att kunna vistas vid vattnet men inte inbjuda till bad. Detta för att Husarviken är grund och övergödd vilket i kombination med förorenade sediment gör att den inte lämpar sig för badplatser. Sedimenten i Lilla Värtan utanför Kolkajen/Ropsten kommer att åtgärdas i samband med utbyggnaden av området. Där planeras också för ett utomhusbad.

De befintliga byggnaderna i Gasverket som behålls inventeras med avseende på föroreningar och åtgärder vidtas innan de tas i bruk för att säkerställa att det inte föreligger en risk för människors hälsa.

Hittills har 25 % av marken sanerats och 40 % av massorna har återanvänts.

Kulturmiljö

Stadsutvecklingen i Hjorthagen sker i och omkring Gasverksområdet, som är ett särskilt utpekade område i riksintresset Stockholms innerstad med Djurgården och ligger i direkt anslutning till Kungliga nationalstadsparken med dess värdefulla kulturmiljö. Även Abessinien i gamla Hjorthagen är utpekad som en särskild värdekärna i riksintresset Stockholms innerstad. Planeringen av området sker därför i nära samarbete med både stadsmuseet och i samråd med Länsstyrelsen. Länsstyrelsen är nöjda med på vilket sätt kulturmiljöerna i Gasverket har omhändertagits. Till fördel för kulturmiljön har till exempel bygggrätten för Gasklocka 4 sänkts under planarbetet.

Staden i samråd med Länsstyrelsen bedömer huruvida ett genomförande av detaljplanerna medför betydande miljöpåverkan eller inte. I de fall det är betydande miljöpåverkan ska miljökonsekvensbeskrivning enligt miljöbalken upprättas. Det har gjorts för majoriteten av detaljplanerna i Hjorthagen.

Konstnärlig utsmyckning

I exploateringsprojekten ska 1 % av stadens byggkostnad avsättas till offentlig konstnärlig gestaltning i samråd med Stockholm Konst.

Ett konstprogram har tagits fram för Hjorthagens första etapper. Gunilla Klingbergs "Vardagslivets väg", ett vattenkonstverk av Jeppe Hein på Storängstorget är anlagd i Västra. I Norra 1 finns en skulptur av Eva Löfdahl. Ett konstprogram har

även tagits fram för Kolkajen-Ropsten. Konstverk av Carl Boutard, Eva Hild och Jockum Nordström planeras att beställas och placeras på torg och i park.

Hållbarhetsprofil

Miljö- och hållbarhetsprogrammet från 2010 utgör utgångspunkt för Norra Djurgårdsstadens uppdrag att vara ett av stadens hållbarhetsprofilområden. Syftet är att Norra Djurgårdsstaden blir ett föredöme inom hållbar stadsutveckling där nya innovativa metoder och verktyg tas fram och testas. Erfarenheter ska sprida sig som ringar på vatten till andra projekt inom Stockholms stad.

Arbetet har vidareutvecklats ytterligare och 2017-01-30 godkände kommunfullmäktige Reviderat Program för hållbar stadsutveckling för Norra Djurgårdsstaden (Programmet).

Programmet preciseras och konkretiseras i handlingsprogram för de olika utbyggnadsetapperna där de krav som staden ställer på markanvisade byggaktörer specificeras. Handlingsprogrammen är bilagor till både markanvisningsavtalen och överenskommelse om exploatering som är bindande. Handlingsprogrammen är framtagna för att precisera och konkretisera målen i det övergripande programmet på fastighetsnivå. Målen omfattar energi, klimat, transporter, materialval, kretsloppsfrågor, digitalisering, med mera.

För att stödja byggaktörerna erbjuder staden en seminarieserie som tar upp kraven, visar upp goda exempel och lyfter de senaste forskningsrönen, så kallade kompetensprogram och Forum för hållbara lösningar. Under seminarierna och forumet för byggaktörer och staden en dialog för att stärka kunskap, kompetens och intresse samt möjliggörs möten med teknikleverantörer. Hittills har mer än 3100 samhällsbyggare deltagit i kompetensprogram och Forum för hållbara lösningar. Intresset att lära sig mer om Norra Djurgårdsstadens hållbarhetsarbete är stort och hittills har mer än 33 000 studiebesökare från 120 länder besökt området. 26 % av ytan är sociotopyta², vilket motsvarar 20 kvm per bostad.

Gällande energiprestanda har de bolag och förvaltningar som fått markanvisning förbundit sig att vid projektering och byggande uppfylla krav i de etappvis framtagna handlingsprogrammen. För bostäder i tillkommande byggnader gäller max (nettoenergi) 50 kWh/kvm Atemp och år för uppvärmning, tappvarmvatten, komfortkyla och fastighetsenergi och lokaler max 45 kWh/kvm. För befintliga byggnader i Gasverket gäller att energianvändningen åtminstone ska halveras.

Byggaktörers uppmätta energiprestanda i de färdigställda etapperna i Hjorthagen ligger hittills på 15 % under gällande BBR. Hittills har byggaktörer dock inte uppnått 55 kWh/kvm Atemp och år som var kravet för dessa byggnader vid uppförande. Dialog mellan staden och byggaktörer samt felsökning och justering pågår. 240 MWh solenergi produceras per år.

Ungefär 6 600 cykelplatser och 1 300 bilplatser finns nu för de 6 000 boende i området.

Av bostäderna är 55 % hyresrätter varav 10 % studentlägenheter. Totalt finns 7 förskolor med 426 barn, en skola och en idrottshall. 26 % av ytan är sociotopyta², vilket motsvarar 20 kvm per bostad.

Förstärkning av spridningssambanden

Planområdets utformning är gjord med utgångspunkt att förstärka grönsambanden mellan Hjorthagsberget och Nationalstadsparken och skapa bättre förutsättningar för ekologiska samband över Värtabanan mot Storängsbotten och Södra Djurgården. En ökad trädplantering inom det tidigare industriella området gör att sambanden kan stärkas för eklevande arter.

Parkstråk med stort inslag av ek kommer att sträcka sig genom nybyggnadsområdet mellan Hjorthagsberget och Nationalstadsparken. Genom att skapa grönstruktur med flera funktioner kan naturen göra jobben istället för att bygga tekniska system.

Dessa mångfunktionella ytor fyller flera syften såsom öka den biologiska mångfalden, bidrar till dagvattenhantering och öka de sociala och rekreativa värden i området.

Hittills har 50 000 kvm ny park byggts som motsvarar 8,2 kvm grön oas³ per boende. Samtliga boende har en park inom 200 meter. Genom användning av biokol i växtbäddarna på gatorna har 1 300 ton CO₂ bundits i planeringar. En grodtunnel har byggts och totalt har cirka 500 nya träd av 22 sorter planterats.

Staden jobbar också med verktyget grönytefaktor för att ställa krav på att byggaktörer uppnår en högkvalitativ grönska som bidrar till flera funktioner. När stadsdelen är färdigbyggd kommer den därför att vara en attraktiv grön miljö med planteringar på gårdar, tak och balkonger. Hittills har 16 700 kvm gröna tak byggts i området.

Tillgänglighet

All planering av den yttre miljön ska ske med särskild hänsyn till behoven hos äldre och personer med funktionsnedsättning. Exploateringen ska genomföras inom ramen för Stockholm en stad för alla - Riktlinjer för att skapa en tillgänglig och användbar utemiljö.

Tillgänglighetsfrågorna utreds för varje deletapp i samband med planprocessen. Vistelseytor intill de nya husen och entréer kommer att vara tillgängliga för personer med nedsatt rörelseförmåga. Marken för de nya kvarteren har små terrängskillnader. Däremot är höjdskillnaderna stora mellan gamla Hjorthagen på höjden och Gasverket och de nya kvarteren vid Husarviken och Lilla Värtan. Tillgängligheten däremellan ska studeras särskilt.

I detaljplaneförslaget till Gasverket östra finns förslag att lösa tillgängligheten genom hissen i bergrumsgaraget. Den går upp till Villebrådet varifrån en tillgänglig förbindelse kan skapas mot gamla Hjorthagen och tunnelbanan.

Påverkan på barn

I samband med programmet för Hjorthagen från 2009 gjordes en barnkonsekvensanalys. Programmet lyfter fram säkerhet, rörelsefrihet, tillgänglighet och hälsa som viktiga aspekter att arbeta med att säkerställa i kommande etapper. För kommande etapper ska fördjupade analyser göras.

Barnkonsekvensanalyser tas fram i samband med detaljplanering för skola, förskolor och idrottshall. Staden arbetar med säkra skolvägar och en prioritering av gång- och cykeltrafik. Gasverket kommer att vara bilfritt och transporter hänvisas till en begränsad tid av dagen.

Ett lekprogram har tagits fram för att bedöma lekvärderna i Motalaparken och Duschparken och därmed bestämma innehållet av lekplatserna.

I Hjorthagen planeras för flera lekplatser, parker och en parklek vid Jackproppen. Vid planering av förskolegårdar beaktas storlekskrav i möjligaste mån.

Genomförandefrågor

Projektet följer projektstyrningsmetoden SSIP. En planerings- och genomförandeorganisation finns för hela Norra Djurgårdsstaden. Projektet har en preliminär och översiktlig tidsplan.

Tidsplan och kommande beslut 32

Under hösten 2019 kommer sannolikt ärenden angående markanvisning och förnyade markanvisningar i Kolkajen och förnyade markanvisningar i Gasverket att behandlas i exploateringsnämnden. Tidsplan för detaljplaner, byggstart och inflyttning finns redovisad längs upp i tjänsteskrivelsens under Detaljplaner.

Risker och osäkerheter

Projektet Hjorthagen är ett stort och omfattande stadsutvecklingsprojekt med många intressenter. Utbyggnaden är förenad med ett flertal risker och osäkerhetsfaktorer. De största riskerna listas och kommenteras nedan. Kontoret arbetar strategiskt med riskerna och tar fram strategier för att minska var och en av riskerna. Riskerna kan också ses som knäckfrågor som succesivt löses eller avfärdas.

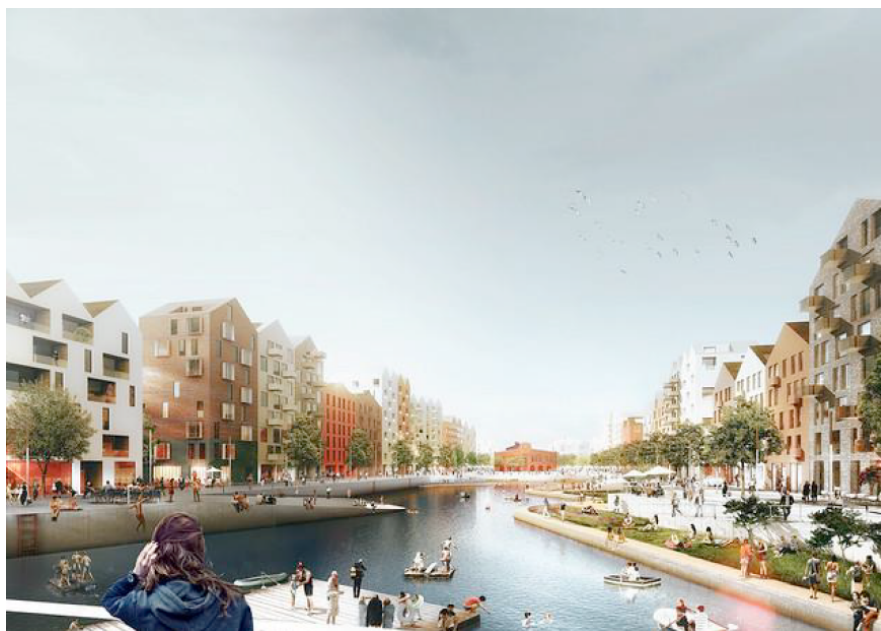
Kontoret har sedan inriktningsbeslutet från 2017 arbetat med att minimera flera av de risker och osäkerheter som då lyftes. Några exempel är: fortsatt identifiering och hantering av förorenade massor, kostnadseffektiva konstruktionslösningar för påldäcken, bergumsgarage i Gasverket för att tillgodose parkeringsbehov för bland annat kvarteren i Kolkajen-Ropsten samt förslag på möjliggörandet av att tillskapa en scen i Gasklocka 2.

Identifierade risker idag:

- **Omvärldsfaktorer**
I omfattande stadsbyggnadsprojekt som Hjorthagen med långa tider från idé till genomförande kommer beslut, idéer och krav som inte kunde förutses vid projektets början att påverka utkomsten av projektet. Ett exempel är osäkerheten kring kollektivtrafiklösningarna i Ropsten, där nya idéer och beslut har förevarit under processens gång.
- **Miljödom och detaljplan**
Det krävs tillstånd enligt miljöbalken för de stora utbyggnaderna i vattnet och de vattenarbeten som behövs för att ta hand om föroreningarna i botten-sedimenten. Utbyggnaderna kräver också en detaljplan där bland annat förslaget förenlighet med nationalstadsparkens värden och andra allmänna intressen ska prövas i detaljplaneprocessen. Samråd med Länsstyrelsen har skett om detta, men det kommer att innebära en osäkerhet tills laga kraftvunna beslut och tillstånd finns.
- **Konjunktur**
Stadsutbyggnad är konjunkturberoende. Utgifterna för stadens egna entre-

prenader beror bland annat på konkurrenssituation vid upphandling och materialpriser. Bostadsmarknaden är också avgörande för möjligheten för staden att avyttra marken för bostadsbyggande och kontor. Kontoret kommer arbeta för en flexibilitet i utbyggnaden av området, så att det kan göras etappvis och i viss mån kunna anpassas till konjunktursvängningar. Personalresurser är också konjunkturberoende. I det aktuella läget med hög efterfrågan blir dessa resurser mer rörliga. Det blir svårare att hålla kvar resurser, liksom det är svårare att rekrytera kompetenta resurser eller att hitta kompetenta konsulter.

- **Osäkra mark- och grundförhållanden**
Markförhållandena spelar stor roll för projektets utgifter. Kontoret har gjort en del undersökningar av geoteknik och andra markförhållanden vilket är underlag för antaganden för utgifter. Även om omfattande studier av markförhållandena kommer att göras i tidigt skede, finns risker kvar att till exempel bergnivå mellan provborrningspunkter varierar kraftigt och att det behövs fler markförstärkningsåtgärder än planerat.
- **Konstruktionsförhållanden**
En stor utgiftspost är skapandet av den nya marken i vattnet för bostäderna. Grundförhållanden i sjöbotten kan vara svårare än antagen. Den tekniska lösningen med långa pålar och ön är utmanande. I kalkylen har tagits höjd för risker ökade kostnader och fördröjning i tidsplan.



Kontorets sammanfattande bedömning

Många människor bor nu i de nyproducerade lägenheterna i Hjorthagen och exploateringskontoret anser att projektet även fortsättningsvis har goda förutsättningar att ge ett välbehövligt tillskott av bostäder i ett attraktivt läge med bra kommunikationer och närheten till Nationalstadsparken. Staden har höga ambitioner med Norra Djurgårdsstaden, såväl som besöksmål och boendemiljö som föredöme för hållbart stadsbyggande.

Kontoret arbetar för att få en blandad stad. Här skapas hyreslägenheter, bostadsrätter och studentbostäder och ett så varierat utbud av lokaler för service och verksamheter som möjligt. För att områdets kvaliteter och de stora satsningar staden redan gjort inte bara ska tillfalla dem som kommer att bo där och för att nå målet om en blandad stad är det viktigt att de offentliga miljöerna är välkomnande för alla, särskilt för de som inte bor där.

Kalkylen ger ett positivt nuvärde. Flera osäkerhetsfaktorer finns. Dessa kommer att utredas efter hand i samband med de olika detaljplanprocesserna.

Genom detta reviderade inriktningsbeslut har staden möjlighet att fortsätta arbeta mot målsättningen om cirka 7 000 lägenheter i Hjorthagen och att fullfölja visionen med de kulturellt värdefulla byggnaderna i Gasverksområdet med en scen i Gasklocka 2.

Beredning efter minoritetsåterremiss

Ärendet har remitterats till stadsledningskontoret.

Stadsledningskontoret

Stadsledningskontorets tjänsteutlåtande daterat den 9 september 2020 har i huvudsak följande lydelse.

Som skäl för återremiss den 31 augusti 2020 anges att en realistisk plan med en extern aktör saknas.

Stadsledningskontoret konstaterar att i exploateringsnämndens beslut den 12 december 2019 var förutsättningen att det är en extern aktör som ska driva verksamheten och att detta är en förutsättning för att gå vidare med projektet.

Exploateringsnämnden har genom upphandling av hyresavtal bjudit in aktörer intresserade att hyra gasklockan för kultur- och evenemangsverksamhet att lämna anbud. Scenen är ännu inte byggd utan kommer att projekteras och uppföras av staden med planerad verksamhetsstart 2025.

Stadsledningskontoret konstaterar att det enligt uppgift från exploateringsnämnden nu finns ett intentionsavtal med en aktör. Intentionsavtalet syftar till att staden tillsammans med den externa aktören ska utarbeta och ta fram de närmare förutsättningarna för uppförandet av en scen i Gasklocka 2 samt bestämma de villkor som ska gälla för

upplåtelsen av gasklockan. Samverkan ska enligt avtalet mynna ut i ett genomförandeavtal med tillhörande hyresavtal.

Stadsledningskontorets har i det ärende som återremitterades från kommunfullmäktige lyft att nämnden även bör pröva försäljning av fastigheten till privat aktör. Stadsledningskontoret anser att nämnden fortsatt ska pröva detta.

Stadsledningskontoret föreslår att återremissen anses besvarad med hänvisning till kontorets tjänsteutlåtande, att reviderad inriktning för projekt Hjorthagen i Norra Djurgårdsstaden godkänns och att exploateringsnämnden medges rätt att fortsätta planera förutsättningarna för exploatering inom projekt Hjorthagen till en investeringsutgift upp till 260 mnkr som underlag för kommande genomförandebeslut. Utgifterna för 2020 ska rymmas inom nämndens investeringsbudget. Utgifterna för kommande år behandlas i budget för 2021. Exploateringsnämnden ska i övrigt beakta vad som framgår av stadsledningskontorets tjänsteutlåtande.

Beredning innan minoritetsåterremiss

Ärendet har initierats av exploateringsnämnden och remitterats till stadsledningskontoret och Östermalms stadsdelsnämnd.

Stadsledningskontoret

Stadsledningskontorets tjänsteutlåtande daterat den 26 mars 2020 har i huvudsak följande lydelse.

Exploateringen i Hjorthagen avser cirka 7 000 lägenheter och bidrar till stadens mål om att bygga 140 000 nya bostäder till 2030.

För att skapa en attraktiv stadsdel är det viktigt med närhet till skola, förskolor, arbetsplatser, service och andra publika verksamheter som kan inrymmas i Gasverksområdet. I Hjorthagen finns goda möjligheter att bygga en levande och hållbar stadsdel med bostäder, kulturverksamheter och arbetsplatser i ett av Stockholms bästa lägen med närhet till city, natur och vatten. Projektet medför att förorenad industrimark omvandlas till en attraktiv del av staden.

Kollektivtrafikens utbyggnad är en viktig förutsättning för utveckling och utbyggnad av Norra Djurgårdsstaden. Områdets hållbarhetsprofil gör en fungerande kollektivtrafik extra viktig. Det råder oklarhet angående tidpunkt för regionens beslut om kollektivtrafiklösning och finansiering av denna.

Stadsledningskontoret vill i det sammanhanget påtala att ansvaret för finansieringen av kollektivtrafik vilar på Region Stockholm.

Stadsledningskontoret vill även understryka vikten av att Trafikverkets arbete med att upprätta en ny järnvägsplan prioriteras. Ett beslut om ny järnvägsplan är av avgörande betydelse för projektet Norra Djurgårdsstadens framdrift.

I syfte att begränsa kommunkoncernens skuldökning anger stadens investeringsstrategi att kalkylen för ett exploateringsprojekt i normalfallet ska bära investeringsutgifterna för det behov av kommunal service i form av till exempel förskolor, skolor och idrottsanläggningar som uppstår som en direkt konsekvens av bostadsprojektet. För att finansi-

era projektets investeringsutgifter planeras för en något högre andel bostadsrätter jämfört med hyresrätter. Försäljningsinkomsterna ska även bidra till finansieringen av planerade investeringar i skola, gymnastiksal, förskolor och kultur.

Stadsledningskontoret konstaterar att projekt Hjorthagen bedöms bli lönsamt även efter det att planerade investeringar i skola, gymnastiksal och förskolor, även med investeringen i Gasklocka 2, i enlighet med strategin belastat projektkalkylen.

Stadsledningskontoret konstaterar vidare att staden har höga ambitioner med Hjorthagen och Norra Djurgårdsstaden, både gällande området som boendemiljö, som besöksmål och som föregångare gällande hållbart byggande. Att genomföra investeringen i Gasklocka 2 påverkar nettonuvärdet i samma storleksordning som att inte genomföra investeringen, framför allt genom att det påverkar andra aktörers vilja att investera i området. Genom förverkligandet av en scen i Gasklocka 2 kan Stockholms varumärke som kulturstad stärkas och scenen kan bidra till stadens identitet och hela stockholmregionens attraktionskraft. Stadsledningskontoret konstaterar att investeringen i Gasklocka 2 under lång period beräknas ha en negativ resultatpåverkan men att investeringen är viktig för att visionen för Gasverksområdet och Hjorthagen ska uppnås.

Stadsledningskontoret anser att exploateringsnämnden ska pröva att förbättra de ekonomiska förutsättningarna för genomförandet av Gasklocka 2. Det är av stor vikt att stadens investeringsutgifter för scenen hålls nere i syfte att begränsa framtida kapitalkostnader. I bedömningen av olika aktörer ska prioriterade aspekter vara genomförandeförmåga och kapacitet att fullfölja överenskommelser vad avser hyresnivåer och hyrestid. Även alternativa finansieringsmöjligheter med privata aktörer för att möjliggöra en scen i Gasklocka 2 bör hållas öppna i den fortsatta processen, där huvudalternativet bör vara att pröva försäljning till extern aktör.

Stadsledningskontoret föreslår att reviderad inriktning för projekt Hjorthagen i Norra Djurgårdsstaden godkänns och att exploateringsnämnden medges rätt att fortsätta planera förutsättningarna för exploatering inom projekt Hjorthagen till en investeringsutgift upp till 260 mnkr som underlag för kommande genomförandebeslut. Utgifterna för 2020 ska rymmas inom nämndens investeringsbudget. Utgifterna för kommande år behandlas i budget för 2021. Exploateringsnämnden ska i övrigt beakta vad som framgår av stadsledningskontorets tjänsteutlåtande.

Östermalms stadsdelsnämnd

Östermalms stadsdelsnämnd beslutade vid sitt sammanträde den 13 februari 2020 följande.

Remissen besvaras med förvaltningens tjänsteutlåtande.

Reservation anfördes av Birgit Marklund Beijer m.fl. (S) och Jaime Barrios m.fl. (V), *bilaga 1*.

Östermalms stadsdelsförvaltnings tjänsteutlåtande daterat den 15 januari 2020 har i huvudsak följande lydelse.

Utbyggnaden av Norra Djurgårdsstaden har stor påverkan på Östermalm som stadsdelsområde, då utbyggnaden innebär många nya invånare, många nya verksamheter att driva samt drift och skötsel av nya park- och grönområden.

Förskolor, specialbostäder samt vård- och omsorgsboende I stadsdelsnämndens regi finns idag sex förskolor i Norra Djurgårdsstaden och hyresnivåerna är som i många andra nybyggnadsområden höga. Det finns inte kompensation till förskoleverksamheten för dessa hyresnivåer i stadens resursfördelningsmodell. Förvaltningen vill därför lyfta att hyresnivåer på lång sikt kommer att påverka det ekonomiska utrymmet för den kommunala förskoleverksamheten inom Östermalms stadsdelsområde i stort.

I stadsdelsnämndens regi finns även två boenden med särskild service i form av gruppboendestäder och fler gruppboendestäder finns i planeringen för kommande etapper. Även det ekonomiska utrymmet för denna verksamhet på Östermalm kommer att påverkas av de höga hyresnivåerna i området.

Det är viktigt att äldre personer har möjlighet att bo kvar i området så länge som möjligt. Enligt stadens boendeplanering för äldre kommer det att behövas ett nytt vård- och omsorgsboende för äldre inom Östermalms stadsdelsområde 2026. Förvaltningen önskar att detta planeras in i någon av de kommande etapperna i Norra Djurgårdsstaden, exempelvis Ängsbotten.

Parker, grönområden och lekplatser

Stadsdelsförvaltningen har hittills tagit över driften av parkerna i etapperna Norra 1, Norra 2 och Västra i Norra Djurgårdsstaden. När staden växer och nya parker byggs, ökar också behovet av skötselinsatser. Med det gällande fördelningsystemet till stadsdelsnämnderna för skötsel av parker och grönområden ökar inte medlen när nya parker tillkommer. De parker som byggs i Norra Djurgårdsstaden håller en hög kvalitet och har ofta flera funktioner, såsom att öka den biologiska mångfalden och bidra till dagvattenhantering. Dessa i många fall dyra anläggningar kräver ofta en högre grad av skötsel. Därför anser stadsdelsförvaltningen att fördelningsnyckeln behöver ses över för att ta hänsyn till detta. Hjorthagskransen innehåller viktiga ekologiska spridnings samband mellan Hjorthagsberget och Nationalstadsparken. En eventuell exploatering här måste därför göras med försiktighet för att störa dessa samband så lite som möjligt. Vid en exploatering bör också grönkompensation genomföras för att stärka de gröna värdena i området.

I de hittills byggda etapperna har de tillkommit flera kvalitativa lekplatser och aktivitetsytor för både yngre och äldre barn. Då de bostäder som planeras i etappen Gasverket Östra helt saknar gårdsyta och den temalekplats som tidigare planerades i den närliggande stadsparken inte blir av, anser förvaltningen att det är viktigt att ytterligare möjligheter till lek för yngre barn tillskapas i områdets närhet.

Social hållbarhet

För att skapa en sammanhållen stadsdel är det viktigt att det finns goda kopplingar mellan det nya området och det befintliga Hjorthagen, och att detta utvecklas i kommande detaljplaner. I genomförda etapper har stråk för gång och cykel skapats för att bidra till detta. I den kommande etappen Kolkajen anser förvaltningen att det är angeläget att den hiss som planeras från Bergrumsgaraget till Gasverksområdet och Gasverksvägen är lättillgänglig för allmänheten, för att på så sätt knyta ihop den gamla och nya bebyggelsen.

I ett område som Norra Djurgårdsstaden, med höga boendekostnader, är det viktigt att skapa förutsättningar för nya mötesplatser både för boende och besökare från olika målgrupper med bland annat olika åldrar och olika socioekonomiska bakgrunder. Detta är viktigt för att bidra till en levande stad. Att Gasverket blir det kulturkluster som var tänkt från början, med bland annat en scen i Gasklocka 2, anser förvaltningen en viktig del i detta. För att Norra Djurgårdsstaden ska bli ett självklart besöksmål krävs även att det finns väl fungerande kommunikationer till och från området.

Norra Djurgårdsstaden är ett av stadens utpekade hållbarhetsprofilsområden, med uppdrag att bli ett föredöme inom hållbar stadsutveckling. Stadsdelsförvaltningen håller i den fokusgrupp som främst arbetar med de mål som kopplar till social hållbarhet inom ramen för arbetet med hållbarhetsprofilen. En del i detta arbete är att stimulera till deltagande i utvecklingen av Norra Djurgårdsstaden genom en utökad medborgardialog. Här samarbetar gärna förvaltningen med stadsbyggnadskontoret, för att skapa möjlighet för medborgare att i tidiga skeden kunna påverka utvecklingen av området.

Trygghet

Då Norra Djurgårdsstaden i många år framöver delvis kommer vara en byggarbetsplats, som står tom på kvällar och helger samtidigt som området succesivt bygg ut och fler och fler flyttar in, är det viktigt att fortsätta ett aktivt trygghetsarbete över förvaltningsgränserna. Ett gott exempel på detta är de trygghetsvandringar som genomförts med polisen, stadsdelsförvaltningen, trafikkontoret samt boende. Ett annat gott exempel är den tillfälliga park som planeras i etapp Brofästet genom samverkan mellan trafikkontoret, exploateringskontoret och stadsdelsförvaltningen, i väntan på att stadssparksplanen färdigställs i etapp Kolkajen.

Reservationer m.m.

Exploateringsnämnden

Reservation anfördes av Emilia Bjuggren m.fl. (S) enligt följande.

Föreslår att nämnden återremitterar ärendet, samt därutöver anföra följande:

Det är viktigt med målpunkter som stärker Norra Djurgårdsstaden som besöksmål. Det bevarade Gasverket skulle kunna bli ett levande besöksmål med spännande miljö och kultur. Aktörer, byggherrar och boende har förväntningar på att Gasverket ska bli områdets nya stadsdelscentrum med handel och kulturverksamheter. För att få till bra målpunkter är verksamheterna i området avgörande, dock inte själva fastigheten.

Att binda upp staden vid en miljardinvestering utan att säkert veta om någon vill hyra och bedriva verksamhet i fastigheten är ett stort risktagande. Därför måste inriktningen att exploateringsnämnden ska hitta både den framtida ägaren och hyresgästen från den privata marknaden, så att stadens utgifter för projektet hålls nere, kvarstå.

Den strategi som den blågröna majoriteten nu driver, att staden är både ägare och verksamhetsutövare, har inte ansetts vara ekonomiskt genomförbar. Det finns inget som tyder på att det skulle ha förändrats.

Det är anmärkningsvärt att majoriteten är beredd att lägga en enorm summa på en fastighet i Norra Djurgårdsstaden utan att veta om det finns någon aktör som är beredd att hyra och bedriva verksamhet i lokalen. Att de blågröna samtidigt gör stora nedprioriteringar i stadens andra verksamheter och planerade investeringar gör situationen ännu mer allvarlig. Det är inte acceptabelt att nedskärningar i förskolan, nedskärningar i projektet Fokus Skärholmen och nedskärningar i biblioteken får betala för en kulturscen i Norra Djurgårdsstaden.

För att kunna gå vidare med projektet måste exploateringskontoret först presentera en realistisk plan för att hur staden ska hitta den framtida ägaren och hyresgästen från den privata marknaden, så att stadens utgifter för projektet blir rimliga.

Reservation anfördes av Rose-Marie Roth m.fl. (V) enligt följande.

1. Att delvis tillstyrka förslaget till reviderat inriktningsbeslut.
2. Att avstyrka den föreslagna investeringen i en konsertscen i gasklocka 2, samt att därutöver anföra följande:

Det står alltmer klart att social hållbarhet inte har givits tillräcklig tyngd i planeringen av den hållbarhetsprofilerade stadsdelen Norra Djurgårdsstaden, som riskerar att bli ett homogent område sett till inkomst och social bakgrund. Även om fördelningen mellan upplåtelseformerna verkar bli förhållandevis jämn, fast med ett överskott av bostads-

rätter, kommer stora delar av befolkningen aldrig ha råd att betala de skyhöga hyrorna i området.

Vi står fast vid att exploateringskontoret behöver verka för tillskapande av hyresrätter med överkomliga hyror i samband med resterande markanvisningar och att stadsbyggnadskontoret bör beakta vilka ytor och funktioner i stadsmiljön som skulle kunna bidra till att människor med olika bakgrund söker sig till och möts i stadsdelen. Däremot är det inte acceptabelt vare sig stadsutvecklingspolitiskt eller kulturpolitiskt att göra den mycket stora investeringen i en konsertscen i gasklocka 2, som dessutom inte ger positiv resultatpåverkan förrän år 2040.

Därtill är det inte försvarligt att majoriteten här gör ett stort ekonomiskt åtagande under lång tid framöver samtidigt som man säger nej till en fullständigt nödvändig utveckling av Asplundshuset på Sveavägen (stadsbiblioteket) av just den anledningen att det skulle innebära ett för stort ekonomiskt åtagande under lång tid framöver. Dessutom finns ett större behov av investeringar i kultur och scener i till exempel Järva, och investeringar måste därför spridas över staden om vi ska kunna skapa en socialt hållbar stad.

Östermalms stadsdelsnämnd

Reservation anfördes av Birgit Marklund Beijer m.fl. (S) och Jaime Barrios m.fl. (V) enligt följande.

Yrkar att stadsdelsnämnden godkänner i huvudsak förvaltningens förslag till beslut och anför därutöver följande:

Hjorthagen bestod av två delar; Abessinien med gator och kvarter byggda i helt egen stil som måste skyddas och "Gamla Hjorthagen" som varsamt utvecklats med hus från 10-, 20-, 30- och fram till några 60- 70-talshus. Området består av öppna kvarter med inbjudande gårdar och omgivande grönska. Hjorthagsparken, som i ärendet döpts om till Hjorthagskransen, har varit en barriär mot omkringliggande industri- och trafik. Det området och dess karaktär är också värt att bevara. Kartan som visas på bilden "Stadsutvecklingsområdet Norra Djurgårdsstaden" (sid 4 i Exploateringskontorets skrivelse) demonstrerar hur betydelsen av Hjorthagsparken vuxit ju mer Norra Djurgårdsstaden utvecklats. Vi vill verkligen betona vikten av att inga murar tillåts stänga av spridningsvägar och gröna ytor. De båda kvarteren Elektriciteten och Starkströmmen (på hård- och industrimark) har vi under många år sett fram emot att de ska tillföra Hjorthagen nya lägenheter. De är också så placerade att de kan utgöra en helt ny och egenartad del av Hjorthagen. Uppskattningen av antalet lägenheter till 200 är vi dock frågande inför; Kvarteret Muddus (röda huset) vid Storängstorget har exempelvis 100 lägenheter. Frågetecknet gäller nog i ännu högre grad det som kallas "Infill i Hjorthagen" som också uppskattas till 200 lägenheter och som ännu inte specificerats. Vi anser att miljökonsekvensbeskrivningar ska tas fram för dessa projekt. Området

nära Hjorthagsskolan rymmer en tennisklubb. Vi tror att det skulle vara lockande om den kunde permanentas och kanske rentav få en bana till som kunde öppna för nya och gamla boende i området. Vi ser också fram emot att "Abbisplanen" ska kunna återuppstå och utnyttjas såväl av klubbar som spontanidrott och kanske även spolas vintertid. Övergripande ser vi fram mot att det fortsatta utvecklandet ska innebära fördelar för såväl nuvarande som kommande hjorthagsbor i området. Vi välkomnar också förvaltningens förslag om ett omsorgsboende i Ångsbotten. Bättre kommunikation mellan Hjorthagen och Norra Djurgårdsstaden torde kunna utvecklas medelst gångvägar, trappor, hissar och en busslinje som öjliggör för boende uppe i Hjorthagen att enkelt nå Norra Djurgårdsstadens utbud (och tvärt om) i de östligare områdena som t ex Coop, systembolaget och så småningom också Kolkajen m m. Idag är hållplatserna Bobergsskolan och Gasverket inte bekväma i det avseendet, vilket gör tunnelbana mot centrum till standard för de flesta hjorthagsbor. Avslutningsvis vill vi återigen betona att exploatering genom större huskroppar i Hjorthagsparken riskerar att skada områdets typiska karaktär och på sikt utarma viktiga spridningsvägar bl a mellan Lilljansskogen och östra Östermalm.