

## Utlåtande Rotel I, Rotel II, Rotel IX (Dnr KS 2021/371)

### Inrättande av Hagsätraskogens naturreservat

Hemställan från exploateringsnämnden, miljö- och hälsoskyddsnämnden och stadsbyggnadsnämnden

Kommunstyrelsen föreslår att kommunfullmäktige beslutar följande.

1. Naturreservat för Hagsätraskogen med det syfte, de föreskrifter och den avgränsning som framgår av bilaga 2 och 3 till utlåtandet inrättas.
2. Skötselplan enligt bilaga 4 till utlåtandet för naturreservatet Hagsätraskogen fastställs.

**Föredragande borgarråden Anna König Jerlmyr, Joakim Larsson och Katarina Luhr** anför följande.

#### Ärendet

Exploateringsnämnden, miljö- och hälsoskyddsnämnden samt stadsbyggnadsnämnden har gemensamt tagit fram ett förslag till naturreservat för Hagsätraskogen. Handlingarna för reservatet består av beslutshandling med beskrivning av reservatet, syfte och föreskrifter och beslutskarta med gränser. Till handlingarna hör även en skötselplan samt en ekonomisk kalkyl.

Reservatet föreslås få namnet ”Hagsätraskogens naturreservat”. De delar av ett naturreservatsbeslut som får rättsverkan är syfte, avgränsning och föreskrifter. Dessutom ska en skötselplan fastställas av kommunfullmäktige vid inrättandet av reservatet.

Syftet med naturreservatet föreslås vara att skydda såväl rekreativvärden som biologisk mångfald och kulturhistoriska spår. Avgränsningen av naturreservatet har utgått ifrån områdets befintliga och potentiella naturvärden och vägts mot stadens behov av framtida markreserver för exempelvis bostäder och infrastruktur. Arbetet med förslaget har skett i nära samverkan med stadsutvecklingsprojektet Fokus Hagsätra Rågsved. Förslaget till naturreservatsgräns lämnar plats för en utbyggnad av stambanan samt för en dragning av ny tunnelbana mellan Hagsätra och Älvsjö, söder om Älvsjö industriområde.

## Beredning

Ärendet har initierats av exploateringsnämnden, miljö-och hälsoskyddsnämnden och stadsbyggnadsnämnden och remitterats till stadsledningskontoret. Samråd gällande förslag till beslut för Hagsätra naturreservat hölls mellan 29 juni till 31 augusti 2020 och remissen skickades till berörda sakägare, länsstyrelsen Stockholm, Huddinge kommun, Enskede-Årsta-Vantörs stadsdelsnämnd, trafikkontoret och Stadsmuseet.

*Stadsledningskontoret* konstaterar att reservatsförslaget säkerställer naturområdets värden och möjliggör samtidigt för bostadsexploatering, utbyggnad av stambanan samt utbyggnad av tunnelbanan i anslutning till eller under reservatet.

## Våra synpunkter

I takt med stadens snabba och höga bostadsbyggande ökar behovet av stadsnära naturområden som både kan ge stockholmarna rekreation och stärka den biologiska mångfalden. Inrättandet av Hagsätraskogens naturreservat skyddar stadsnära grönska samtidigt som området funktion som ett viktigt grönsamband mellan Rågsveds reservat i öst och Älvsjöskogens reservat i väst. Beslutet möjliggör såväl den redan planerade som ny, framtida stadsutveckling genom bostadsbebyggelse och utbyggnad av tunnelbanan mellan Hagsätra och Älvsjö i området kring naturreservatet. I Hagsätraskogens naturreservat kommer upplevelsevärden att framhävas genom att platser för naturpedagogik, motion och lek utvecklas som kan nyttjas av alla stockholmare.

Förslaget har utformats i samverkan med projektet Fokus Hagsätra Rågsved och kommer att bidra till en attraktiv boendemiljö med höga natur- och kulturvärden för de som bor i närområdet.

Områdets förutsättningar för ett rikt växt- och djurliv samt dess funktion som ekologisk spridningsmiljö ska bevaras och stärkas. Möjligheten att koppla samman Hagsätraskogen och Älvsjöskogen genom en ekodukt har diskuterats inom ett uppdrag att utreda möjliga platser inom staden för ekodukter som trafikkontoret och miljö- och hälsoskyddsnämnden genomförde år 2016. Frågan bör lyftas igen med Trafikverket och regionens trafikförvaltning, senast i samband med framtida utbyggnader av spårområdet.

## Bilagor

1. Reservationer m.m.
2. Förslag till beslut för Hagsätraskogens naturreservat
3. Förslag till gräns för Hagsätraskogens naturreservat
4. Förslag till skötselplan för Hagsätraskogens naturreservat
5. Samrådsredogörelse Hagsätra naturreservat.

**Borgarrådsberedningen** tillstyrker föredragande borgarrådens förslag.

**Reservation** anfördes av borgarråden Karin Wanngård, Jan Valeskog och Kadir Kasirga (alla S) enligt följande.

Vi föreslår att kommunstyrelsen föreslår att kommunfullmäktige beslutar följande.

1. I huvudsak bifalla kommunstyrelsens förslag till beslut
2. Fastslå att stadens intention är att bygga en ekodukt/sociodukt mellan Älvsjöskogen och Hagsätraskogen
3. Därutöver anför följande:

Det är mycket glädjande att det uppdrag som vi i den rödgrönrosa majoriteten gav år 2016 om att upprätta förslag till naturreservat för Östra Älvsjöskogen, nu kallat Hagsätraskogen, har resulterat i ett förslag till kommunfullmäktige om att inrätta naturreservatet. Området har höga natur-, kultur- och rekreationsvärden och är en viktig del i Stockholms sammanhängande gröna infrastruktur. Därtill är sambandet mellan Hagsätraskogen och Rågsveds naturreservat, som inrättades föregående mandatperiod mot de borgerliga partiernas vilja, ett viktigt regionalt ekologiskt samband.

Möjligheten att koppla samman Hagsätraskogen och Älvsjöskogen med en ekodukt har tidigare diskuterats inom ett uppdrag om möjliga platser för ekodukter i hela staden. Om majoriteten menar allvar med att Stockholm ska vara en socialt hållbar stad kan frågan om en passage för djur och människor inte längre hänskjutas till framtida diskussioner. Vår uppfattning är att staden ska fastslå att intentionen är att bygga en ekodukt/sociodukt mellan naturreservaten, då en koppling över eller under järnvägen är av mycket stor vikt för såväl människor, växter som djur. Därmed kan planerna förankras med Trafikverket och andra intressenter i ett tidigt skede och underlätta byggandet av en ekodukt när utvecklingsplanen för stambanan har tagits fram.

En utgångspunkt för stadens del kan därvid vara miljöförvaltningens sammanställning av utvärderingar och utredningar av befintliga eko-/sociodukters ekologiska, sociala effekter och nytta samt kostnader för uppförandet. Så länge ingen passage etableras mellan Älvsjöskogen och Hagsätraskogen kvarstår en barriär mellan

två socioekonomiskt olika stadsdelar, och möjligheten för alla boende på ömse sidor om spåren att ta del av hela det fantastiska skogsområdet förblir ytterst begränsade.

**Kommunstyrelsen** delar borgarrådsberedningens uppfattning och föreslår att kommunfullmäktige beslutar följande.

1. Naturresevat för Hagsätraskogen med det syfte, de föreskrifter och den avgränsning som framgår av bilaga 2 och 3 till utlåtandet inrättas.
2. Skötselplan enligt bilaga 4 till utlåtandet för naturresevatet Hagsätraskogen fastställs.

Stockholm den 2 juni 2021

På kommunstyrelsens vägnar:  
ANNA KÖNIG JERLMYR

Joakim Larsson och Katharina Luhr

*Hans Altsjö*

**Reservation** anfördes av Karin Wanngård, Jan Valeskog och Kadir Kasirga (alla S) och Rashid Mohammed och Torun Boucher (båda V) med hänvisning till Socialdemokraternas reservation i borgarrådsberedningen.

**Reservation** anfördes av Peter Wallmark (SD) enligt följande.

Jag föreslår att kommunstyrelsen föreslår att kommunfullmäktige beslutar följande.

1. Att avslå kontorets förslag på beslut
2. Därutöver vill vi anför följande:

Vi tillstyrker ett godkännande av redovisning av samråd, med de förändringar som gjorts utifrån synpunkter från bland annat Länsstyrelsen, Trafikverket och närboende, men på ett generellt plan menar Sverigedemokraterna att det är lämpligt att samplanera både naturmark och mark för ny bebyggelse, för att säkra såväl bostadsbyggande som områden för rekreation och natur. Vi menar att det är viktigt att plats ges för både bebyggelse och bebyggelsenära naturmark. Utan att här gå in på den exakta utformningen av resevatets gränser, hänvisar vi till en del av Länsstyrelsens synpunkter enligt följande:

”Området är identifierat som ”Primärt bebyggelseläge” vilket definieras som lägen som har potential att utvecklas till täta och sammanhängande miljöer med vissa urbana kvaliteter. I dessa områden ska bland annat centrala funktioner i den lokala grönstrukturen utvecklas och säkerställas för människors hälsa och upplevelser men också för den biologiska mångfalden.”

Vi menar att det i vissa fall kan vara positivt att tillföra ny bebyggelse i direkt anslutning till mer eller mindre orörd naturmark. I planeringskretsar används ibland uttrycket: ”En (bebyggd) kaj mot det gröna”. Detta innebär att ny exploatering med måttlig skala kan uppföras i gränsen mot naturmark, på ett sätt som skapar en tillgänglig och offentlig gräns mot det gröna, med väl utformade entréer till naturområden. Detta kan ibland genomföras genom att en del av den bebyggelsenära naturmarken detaljplaneras för rekreation, lokal odling, lekplatser och utegym och andra bostadsanknutna verksamheter. Det kan stärka den gröna strukturen och skapa trevliga bostadsmiljöer i samspel med naturen.

Synpunkterna från Vårvetets samfällighetsförening går i denna riktning.

”Den delen av skogen ingår, sedan området anlades för mer än 50 år sedan, i ett av föreningens städområde och städas från skräp två gånger om året. Med jämna mellanrum går föreningens representanter även igenom träden och gallrar bort grenar som riskerar att falla. Marken används även av föreningen till badmintonspel, midsommarfester mm.

En lösning som den som ovan diskuterats, kan också vara ett alternativ till olämpliga eller av närboende icke uppskattade förtätningar inne i redan byggda stadsdelar. I korthet innebär detta att den del av ett existerande eller potentiellt naturreservat som ligger närmast befintlig eller tillkommande bebyggelse ej ingår i naturreservatet, utan snarare detaljplaneras för en mer aktiv naturmarks- och parkanvändning, eventuellt med annan huvudman för förvaltning och skötsel. En sådan lösning kan även vara ekonomiskt positiv, ur skötselperspektiv. Det skulle kunna vara positivt i detta avseende, att justera den östra gränsen av reservatet, mot villabebyggelsen längs Esplundagatan och mot Huddingevägen för att skapa plats för mer aktiv naturanvändning och eventuellt även viss försiktig förtätning med bebyggelse längs Huddingevägen i detta avsnitt. Vi menar att detta bör analyseras mer i detalj innan beslut tas i frågan.

Vi tillstyrker ett godkännande av redovisning av samråd, med de förändringar som gjorts utifrån synpunkter från bland annat Länsstyrelsen, Trafikverket och närboende.

Vi avstyrker godkännande av inrättande av naturreservatet.

**Ersättaryttrande** gjordes av Lisa Palm (Fi) med hänvisning till Socialdemokraternas reservation i borgarrådsberedningen.

## Remissammanställning

### Ärendet

Exploateringsnämnden, miljö- och hälsoskydds-nämnden samt stadsbyggnadsnämnden har gemensamt tagit fram ett förslag till naturreservat för Hagsätraskogen. Handlingarna för reservatet består av beslutshandling med beskrivning av reservatet, syfte och föreskrifter och beslutskarta med gränser. Till handlingarna hör även en skötselplan samt en ekonomisk kalkyl.

Reservatet föreslås få namnet "Hagsätraskogens naturreservat". De delar av ett naturreservatsbeslut som får rättsverkan är syfte, avgränsning och föreskrifter. Dessutom ska en skötselplan fastställas av kommunfullmäktige vid inrättandet av reservatet.

Syftet med naturreservatet föreslås vara att skydda såväl rekreativvärden som biologisk mångfald och kulturhistoriska spår i form av fornlämningar. Avgränsningen av naturreservatet har utgått ifrån områdets befintliga och potentiella värden och vägts mot stadens behov av framtida markreserver för exempelvis bostäder och infrastruktur. Arbetet med förslaget har skett i nära samverkan med stadsutvecklingsprojektet Fokus Hagsätra Rågsved. Förslaget till naturreservatsgräns lämnar plats för en utbyggnad av stambanan samt för en dragning av ny tunnelbana mellan Hagsätra och Älvsjö, söder om Älvsjö industriområde.

Utifrån det föreslagna syftet med reservatet har ett förslag till föreskrifter för området tagits fram, dels föreskrifter för markägare och andra sakägare och dels för allmänheten. Mindre byggnader och anläggningar som är förenliga med reservatets syfte kan prövas mot tillstånd. Föreskrifterna för allmänheten är utformade för att så långt möjligt inte inskränka allemansrätten eftersom en stor del av syftet är att främja friluftsliv och rekreation.

## Exploateringsnämnden

**Exploateringsnämnden** beslutade vid sitt sammanträde den 11 mars 2021 följande.

1. Exploateringsnämnden godkänner för sin del samrådsredogörelsen.
2. Exploateringsnämnden föreslår för sin del att kommunfullmäktige inrättar Hagsätraskogens naturreservat med det syfte, de föreskrifter och den avgränsning som framgår av bilaga 2 och 3 till detta tjänsteutlåtande, samt att kommunfullmäktige fastställer skötselplanen i bilaga 4 som skötselplan för naturreservatet.

*Reservation* anfördes av Emilia Bjuggren m.fl. (S) och Jonathan Metzger m.fl. (V), *bilaga 1*.

*Särskilt uttalande* gjordes av Christina Wallmark (SD), *bilaga 1*.

**Exploateringskontorets, miljöförvaltningens och stadsbyggnadsnämndens** gemensamma tjänsteutlåtande daterat den 7 februari 2021 har i huvudsak följande lydelse.

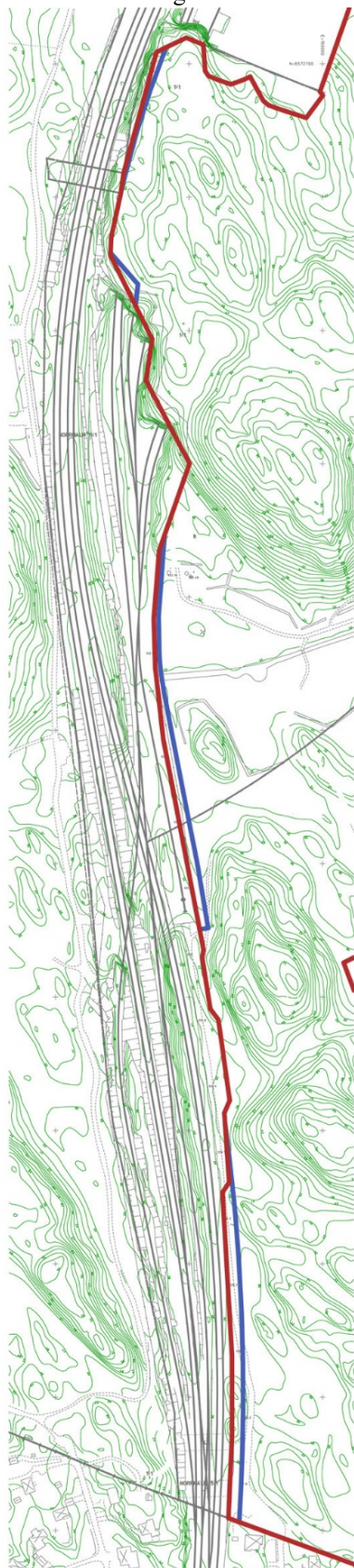
Stockholm planerar för att växa kraftigt de kommande decennierna. Då stockholmarna blir fler ökar behovet av tätortsnära natur för rekreation och bevarad biologisk mångfald och kulturmiljö. Kommunfullmäktige gav i budgeten för 2016 exploateringsnämnden i uppdrag att tillsammans med miljö- och hälsoskyddsnämnden och stadsbyggnadsnämnden upprätta förslag till naturreservat för Hagsätraskogen, i uppdraget kallat Östra Älvsjöskogen.

2016 fick exploateringskontoret och stadsbyggnadskontoret i uppdrag att utreda bostadsutvecklingspotentialen i stadsdelarna Hagsätra och Rågsved i enlighet med översiktsplanen. Stadsutvecklingen i stadsdelarna benämns Fokus Hagsätra Rågsved och här finns potential för minst 3000 bostäder med tillhörande service och verksamheter. I Fokus Hagsätra-Rågsved har också en strategi för utvecklingen av den gröna infrastrukturen i stadsdelarna tagits fram. Arbetet med Hagsätraskogens naturreservat har skett i nära samverkan med stadsutvecklingsprojektet.

I mars 2018 beslutade exploateringsnämnden, stadsbyggnadsnämnden och miljö- och hälsoskyddsnämnden att uppdra åt exploateringskontoret, stadsbyggnadskontoret och miljöförvaltningen att skicka förslag till bildande av Hagsätraskogens naturreservat på samråd.

I budgeten för 2019 gav kommunfullmäktige i uppdrag åt stadsbyggnadsnämnden att i samarbete med exploateringsnämnden och miljö- och hälsoskyddsnämnden under året arbeta för att inrätta naturreservat i bland annat Hagsätraskogen. I budgetbeslutet

anges också att det i arbetet ska beaktas att bostadsbyggnadsmål och planerad viktig infrastruktur kan genomföras.



Vid samrådet 2018 framförde flera föreningar och många närboende att ytterligare delar av Hagsätraskogen borde inkluderas i reservatet, då dessa delar utgörs av värdefulla naturmiljöer som bidrar till en hög biologisk mångfald och som utgör viktiga delar i Stockholms gröna infrastruktur. Inom arbetet med Fokus Hagsätra Rågsved togs en strategi för grön infrastruktur fram 2019 som visade på att det smala gröna sambandet utmed kommungränsen mellan Hagsätraskogen och Rågsveds naturreservat kommer att bli mer betydelsefullt när Hagsätra kompletteras med ny bebyggelse. Samrådet visade också på vikten av att säkra mark för framtida regionala infrastrukturutbyggnader söder om Älvsjö industriområde. Ett reviderat förslag till reservatsgräns togs därför fram av kontoren. I mars respektive april 2020 beslutade nämnderna att uppdra åt sina respektive kontor att skicka ett reviderat förslag på samråd till berörda nämnder och sakägare.

#### Förnyat samråd

Det reviderade förslaget skickades förutom till berörda sakägare till länsstyrelsen, Huddinge kommun, Enskede-Årsta-Vantörs stadsdelsnämnd, trafikkontoret och Stadsmuseet. Samrådet pågick 29 juni – 31 augusti 2020.

Länsstyrelsen, Trafikverket och Region Stockholm efterfrågar vissa justeringar i avgränsningen respektive föreskrifterna för att underlätta för eventuell framtida utbyggnad av stambanan respektive planerad utbyggnad av pendeltågsdepå. Huddinge kommun delar inte uppfattningen att Segersminnevägen/Skogsduvevägen bör ingå i naturreservatet för att inte påverka till-

	Nytt förslag till gräns för naturreservat.
	Förslag till gräns för naturreservat vid samråd nr. 2.



gängligheten till befintliga villafastigheter i Huddinge.

Enskede-Årsta-Vantörs stadsdelsnämnd efterfrågar en beskrivning av volym och finansieringslösning för stadsdelsnämndens ansvar. Vårvetets samfällighetsförening invänder mot att den mark som samfälligheten förfogar över föreslås bli en del av reservatet. Telia Towers och Vattenfall Eldistribution trycker på vikten av att kunna underhålla sina anläggningar utan hinder.

### Föreslagna förändringar jämfört med samrådsförslaget

Kontoren föreslår följande revideringar utifrån samrådssynpunkterna.

Naturreservatsgränsen föreslås lämna plats för en eventuell utbyggnad av banan i enlighet med Trafikverkets och länsstyrelsens yttrande, se kartutsnitt till vänster.

Fastigheten Vårvetet 53 föreslås inte ingå i reservatet eftersom den är kvartermark och en reservatsbildning får inte strida mot gällande detaljplan.

Segerminnevägen/Skogsduvevägen föreslås av samma skäl inte tas med i reservatet eftersom den är gatumark i gällande plan, se kartutsnitt på nästa sida.

Föreskrifterna har setts över utifrån länsstyrelsens yttrande. Undantaget för åtgärder som är nödvändiga för järnvägens funktion och säkerhet har exemplifierats. Kravet på samråd med staden innan undantagna åtgärder vidtas har omformulerats. En utbyggnad av pendeltågsdepå under mark har lagts in som undantag från föreskrifterna.

En ekonomisk kalkyl med uppskattning av investerings- och driftskostnader för det föreslagna naturreseptatet har tagits fram.



Bild: Kartutsnitt med förslag till ändring av gränsen vid Segerminnevägen/Skogsduvevägen samt kv. Vårvetet 53 jämfört med samrådsförslaget. ¶

## Förslag till inrättande av Hagsätraskogens naturreseptat

Ett naturreservatsbeslut innehåller bland annat grund för beslutet, syftet med reservatet, avgränsning av reservatet samt föreskrifter som reglerar vad som inte är tillåtet innanför reservatsgränsen.

De delar av ett naturreservatsbeslut som får rättsverkan är framförallt de delar som anges i syfte, avgränsning och föreskrifter. För att upphäva hela eller delar av ett naturreservat krävs synnerliga skäl, för dispens från föreskrifterna räcker det med särskilda skäl.

Exempel på synnerliga skäl kan vara ny infrastruktur av riksintresse som inte kan tillgodoses utanför reservatet.

Arbetet med förslag till inrättande av Hagsätraskogens naturreservat har skett i nära samverkan med stadsutvecklingsprojektet Fokus Hagsätra Rågsved.

### *Grund för beslut*

Stockholms befolkning växer snabbt och när befolkningen ökar blir behovet av tätortsnära natur för rekreation och för bevarad biologisk mångfald större.

Hagsätraskogen utgör en viktig del i Stockholms sammanhängande gröna infrastruktur, med betydelsefulla äldre barr-, blandskogs- och ekmiljöer, samt våtmarksmiljöer, samtliga med inslag av särskilt skyddsvärda arter. Området fyller också en viktig rekreativ funktion för boende i närområdet, som kommer att bli än viktigare i framtiden när omgivande stadsdelar kompletteras med nya bostäder.

Hagsätraskogen har höga natur-, kultur- och rekreationsvärden och det finns potential att ytterligare förstärka och utveckla dessa värden. Sammantaget motiverar det ett bevarande av Hagsätraskogen genom att avsätta den som naturreservat enligt miljöbalken.

### *Syfte*

I beslut om att inrätta ett naturreservat ska syftet med reservatet formuleras. Framtida ansökningar om tillstånd och dispenser i enlighet med reservatets föreskrifter ska prövas mot reservatets syfte.

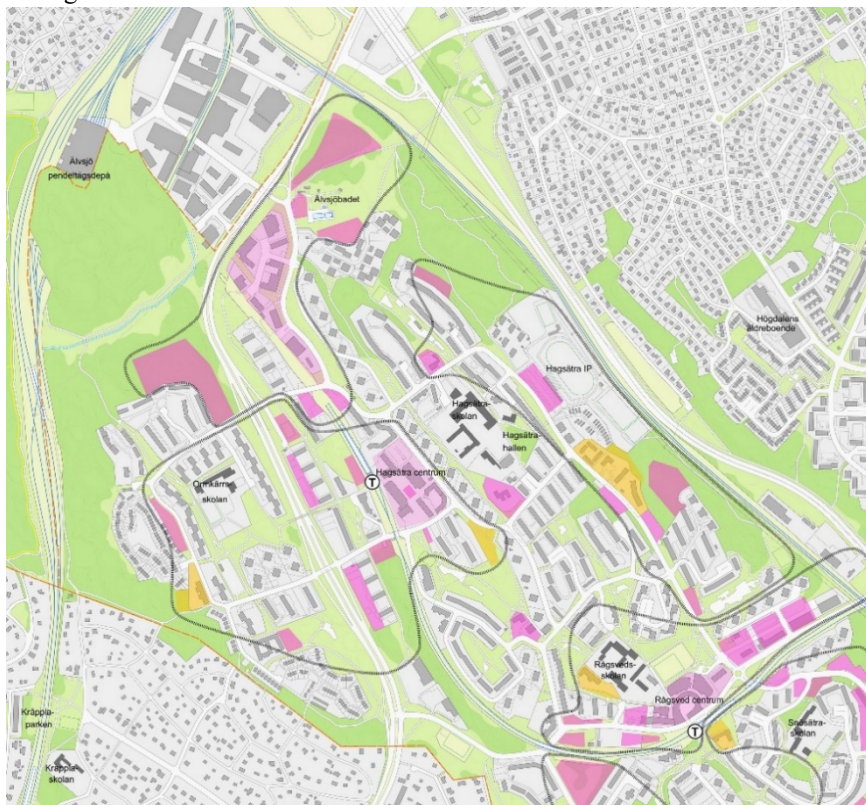
Syftet med Hagsätraskogens naturreservat föreslås vara:

- att skydda och för friluftsliv och annan utomhusrekreation utveckla naturområdet som mötesplats samt med upplevelsevärden i form av skogskänsla, naturupplevelser, motion och lek,
- att skydda och för biologisk mångfald utveckla områdets funktion som ekologiskt kärnområde för växter och djur, med fokus på äldre ekar, barrskogens grova gamla träd, värdefulla våtmarker, öppen gräsmark och skyddsvärda arter,
- att bevara områdets funktion som en del i Stockholms gröna infrastruktur, och för minskad belastning av närsalter och skadliga ämnen till Magelungen och nedströms delar av Tyresåns sjösystem,

- att skydda och framhäva kulturhistoriska spår i landskapet.

### *Avgränsning*

Avgränsningen av naturreservatet har utgått ifrån områdets befintliga och potentiella värden och vägts mot stadens behov av framtida markreserver för exempelvis bostäder och infrastruktur. Arbetet med förslaget har skett i nära samverkan med stadsutvecklingsprojektet Fokus Hagsätra Rågsved. Ytor som identifierats som lämpliga att pröva för bebyggelse i arbetet med Fokusområdet har lämnats utanför reservatet, samtidigt som till exempel sambandet mellan Hagsätraskogen och Rågsveds naturreservat utmed kommungränsen har kunnat inkluderas.



*Bild: Utsnitt ur översiktsillustration Fokus Hagsätra Rågsved. Rosa ytor visar potential för bostäder, arbetsplatser och service. Gula ytor visar platser för utökade eller nya skolor och förskolor.*

Även i översiktsplanen är sambandet mellan Hagsätraskogen och Rågsveds naturreservat utpekad som ett viktigt regionalt ekologiskt samband. Sambandet förstärker kopplingen mellan Bornsjökilen och Hanvedenkilen. Att låta området ingå i naturreservatet ligger i linje med översiktsplanens stadsbyggnadsmål om

- ett sammanhängande parknät,
- möjligheten att tillgängliggöra viktiga målpunkter samt
- en livskraftig grön infrastruktur

Det är ett smalt parti där delvis två större vattenledningar är förlagda. Möjligheten att komplettera med bostäder är begränsade.

I gällande detaljplan för Hagsätraskogen finns ett reservat illustrerat för framtida dragning av tunnelbana mellan Hagsätra och Älvsjö, söder om Älvsjö industriområde. Kontoren föreslår därför att området inte ingår i reservatet. Kontoren bedömer att det finns en risk för att ett naturreservat inom denna zon skulle försvåra för en dragning av ny tunnelbana, även om ett regionalt behov av ny tunnelbana eventuellt skulle kunna anses som ett synnerligt skäl som kan utgöra grund för att upphäva naturreservatet i delarna.

I tätortsnära naturreservat ligger ofta bostadsbebyggelse och andra verksamheter tätt in på reservatet. Buller och indirekt påverkan från järnväg, vägar, verksamheter och bostadsområden bedöms av kontoren som rimliga störningar i naturreservatet.

### *Föreskrifter*

Utifrån det föreslagna syftet med reservatet har ett förslag till föreskrifter för området tagits fram. En del av föreskrifterna gäller för markägare och andra sakägare (arrendatorer, upplåtelseinnehavare, m.fl.) och andra för allmänheten. Föreskrifterna för sakägarna är av två slag:

- Åtgärder som är förbjudna (föreskrifter nummer A1-6 i förslag till beslut, dispens kan ges om det finns särskilda skäl och söks hos stadsbyggnadsnämnden)
- Åtgärder som är tillåtna efter tillstånd från kommunen (föreskrifter nummer A7-11 i förslag till beslut, tillstånd prövas mot syftet med reservatet och söks hos stadsbyggnadsnämnden)

Mindre byggnader och anläggningar som är förenliga med syftet kan prövas mot tillstånd. Planerade åtgärder enligt skötselplanen, som t.ex. skyltning och utmärkning av reservatet kräver inte tillstånd.

Föreskrifterna för allmänheten är utformade för att så långt möjligt bibehålla allemansrätten eftersom en stor del av syftet är att främja friluftsliv och rekreation. Dessa föreskrifter har nummer C1-C6 i förslag till beslut, dispens kan ges om det finns särskilda skäl och söks hos stadsbyggnadsnämnden.

Området som föreslås ingå i reservatet är i detaljplan utlagt som park vilket innebär att allemansrätten i områdena också är begränsad av stadens trafik- och ordningsföreskrifter gäller även inom naturreservat. Till exempel är cykling i nuvarande lokala trafikföreskrifter endast tillåten där så anges särskilt med påbudsskylt.

Exempel på inskränkningar som föreslås i naturreservatet utöver stadens ordnings- och trafikföreskrifter är förbud mot eldning annat än på iordningställda grillplatser och att hundar ska hållas i koppel, förutom inom hundrastgård. Idag finns inte någon hundrastgård inom föreslaget reservat men möjlighet finns att ordna sådant i framtiden.

Föreskrifter för ett naturreservat gäller enbart inom reservatets gräns och påverkar inte förändringsmöjligheterna utanför gränsen. Det är stadsbyggnadsnämnden som behandlar ansökningar om tillstånd eller dispens från föreskrifterna. Miljö- och hälsoskydds-nämnden är tillsynsmyndighet för naturreservatet.

### *Skötselplan*

I ett naturreservatsbeslut ska en skötselplan ingå, se bilaga 4. Den ger en beskrivning av områdets bevarandevärden och anger mål och åtgärdsförslag i linje med reservatets syfte. Skötselplanen förvaltar områdets rekreations-, natur- och kulturvärden i linje med reservatets syfte.

Reservatets skötsel ska syfta till att bibehålla en varierad naturmiljö med äldre barr- och ädellövträd och inslag av död ved samt öppnare delar som visar spår av ett historiskt odlingslandskap. Områdets förutsättningar för ett rikt växt- och djurliv samt dess funktion som ekologisk spridningsmiljö ska bevaras och stärkas. Alla skötselåtgärder inom reservatet ska utföras med naturvårdskompetens. Genomgående ges anvisningar till förstärkningsåtgärder som kan främja områdets biologiska värden.

För att göra området attraktivt för friluftslivet inriktas skötselanvisningarna på att bevara en variationsrik naturmiljö med möjligheter att uppleva såväl orörda skogspartier som öppna levande kulturmarker. Skötselplanen anger att entrépunkter bör förtydligas, rekreationsstråk skyltas med vägvisare samt att fler rastplatser bör tillskapas. Anordningar för friluftslivet ska anpassas till ekologiska värden och i så stor utsträckning som möjligt tillgängliggöras utifrån målet att alla ska kunna nyttja reservatet.

Till skötselplanen hör en skötselkarta där de olika delområdena framgår.

Det är stadsdelsnämnden som ansvarar för skötseln av reservatet i enlighet med föreskrifter och skötselplan.

### **Investeringar i samband med inrättandet**

Exploateringsnämnden genomför de investeringar som behövs i samband med ett inrättande av reservatet. Det handlar om, utöver inmätning, utmärkning och skyltning, en del anläggningar för att tillgängliggöra och öka nyttjandet av reservatet så som grillplats, hundrastgård och utegym samt upprustning av huvudentréer och stigar. Dessa investeringar beräknas till ca 4,8 mnkr, inklusive redan nedlagda kostnader.

## **Miljö- och hälsoskyddsnämnden**

**Miljö- och hälsoskyddsnämnden** beslutade vid sitt sammanträde den 9 mars 2021 följande.

1. Miljö- och hälsoskyddsnämnden godkänner för sin egen del samrådsredogörelsen.
2. Miljö- och hälsoskyddsnämnden föreslår att kommunfullmäktige inrättar Hagsätraskogens naturreservat med det syfte, de föreskrifter och den avgränsning som framgår av bilaga 2 och 3 till förvaltningens tjänsteutlåtande, samt att kommunfullmäktige fastställer skötselplanen i bilaga 4 till förvaltningens tjänsteutlåtande som skötselplan för naturreservatet.

*Reservation* anfördes av Emilia Bjuggren m.fl. (S) och Deniz Butros m.fl. (V), *bilaga 1*.

**Exploateringskontorets, miljöförvaltningens och stadsbyggnadsnämndens** gemensamma tjänsteutlåtande daterat den 7 februari 2021 har i huvudsak följande lydelse.

Se sammanfattningen under exploateringsnämnden för förvaltningarnas gemensamma tjänsteutlåtande.

## **Stadsbyggnadsnämnden**

Stadsbyggnadsnämnden beslutade vid sitt sammanträde den 11 mars 2021 följande.

1. Stadsbyggnadsnämnden beslutar för sin del att godkänna samrådsredogörelsen.
2. Stadsbyggnadsnämnden beslutar för sin del att föreslå att kommunfullmäktige inrättar Hagsätraskogens naturreservat med det syfte, de föreskrifter och den avgränsning som framgår av bilaga 2 och 3 till tjänsteutlåtandet, samt att kommunfullmäktige fastställer skötselplanen i bilaga 4 till tjänsteutlåtandet som skötselplan för naturreservatet.
3. Stadsbyggnadsnämnden beslutar att omedelbart justera paragrafen.

*Reservation* anfördes av Jan Valeskog m.fl. (S) och Sara Stenudd m.fl (V), *bilaga 1*.

*Särskilt uttalande* gjordes av Peter Wallmark (SD), *bilaga 1*.

**Exploateringskontorets, miljöförvaltningens och stadsbyggnadsnämndens** gemensamma tjänsteutlåtande daterat den 7 februari 2021 har i huvudsak följande lydelse.

Se sammanfattningen under exploateringsnämnden för förvaltningarnas gemensamma tjänsteutlåtande.

## Beredning

Ärendet har initierats av exploateringsnämnden, miljö- och hälsoskyddsnämnden och stadsbyggnadsnämnden och remitterats till stadsledningskontoret.

## Stadsledningskontoret

**Stadsledningskontorets** tjänsteutlåtande daterat den 29 april 2021 har i huvudsak följande lydelse.

Exploateringsnämnden, miljö- och hälsoskyddsnämnden samt stadsbyggnadsnämnden har gemensamt tagit fram ett förslag till naturreservat för Hagsätraskogen. Handlingarna för reservatet består av beslutshandling med beskrivning av reservatet, syfte och föreskrifter och beslutskarta med gränser. Till handlingarna hör även en skötselplan samt en ekonomisk kalkyl.

Reservatet föreslås få namnet ”Hagsätraskogens naturreservat”. De delar av ett naturreservatsbeslut som får rättsverkan är syfte, avgränsning och föreskrifter. Dessutom ska en skötselplan fastställas av kommunfullmäktige vid inrättandet av reservatet.

## Syfte

Syftet med Hagsätraskogens naturreservat är att:

- skydda och för friluftsliv och annan utomhusrekreation utveckla naturområdet som mötesplats samt med upplevelsevärden i form av skogskänsla, naturupplevelser, motion och lek
- skydda och för biologisk mångfald utveckla områdets funktion som ekologiskt kärnområde för växter och djur, med fokus på äldre ekar,

barrskogens grova gamla träd, värdefulla våtmarker, öppen gräsmark och skyddsvärda arter

- bevara områdets funktion som en del i Stockholms gröna infrastruktur, och för minskad belastning av närsalter och skadliga ämnen till Magelungen och nedströms delar av Tyresåns sjösystem
- skydda och framhäva kulturhistoriska spår i landskapet.

Syftet ska upprätthållas genom att upplevelsevärden framhävs och skapas genom att stråk och platser för möten, lek, naturpedagogik och motion utvecklas. Större stigar och promenadstråk i området hålls framkomliga och inbjudande för besökarna och tillgången till såväl rofylldhet som olika aktiva upplevelser samt en mångfald av naturupplevelser säkerställs. Hällmarkstallskog bevaras och stärks, huvudsakligen genom fri utveckling, men även genom frihuggning av gamla grova tallar och yngre efterträdare i solbelysta lägen. Död ved sparas eller tillförs från andra områden, och placeras ut på strategiska platser. Vattendraget och den anlagda groddjursdammen bevaras och stärks genom tillräcklig vattentillgång och skötselinsatser vid behov, samt att nya småvatten kan tillskapas. Ekmiljöer restaureras, så att äldre träd såväl som trädsuccessionen värnas. Brynzoner utvecklas. Ängsmarker slås eller betas i sådana intervaller att hävdgynnade växter ökar i antal. Kulturvärden lyfts fram, med hjälp av skyltning och framhävande av kulturhistoriska värden. Det ska finnas möjlighet att läsa det historiska landskapet.

Utifrån det föreslagna syftet med reservatet har ett förslag till föreskrifter för området tagits fram, dels föreskrifter för markägare och andra sakägare och dels för allmänheten. Mindre byggnader och anläggningar som är förenliga med syftet kan prövas mot tillstånd.

Föreskrifterna för allmänheten är utformade för att så långt möjligt inte inskränka allemansrätten då en stor del av syftet är att främja friluftsliv och rekreation.

### **Avgränsning**

Avgränsningen av naturreservatet har utgått ifrån områdets befintliga och potentiella värden och vägts mot stadens behov av framtida markreserver för exempelvis bostäder och infrastruktur. Arbetet med förslaget har skett i nära samverkan med stadsutvecklingsprojektet Fokus Hagsätra Rågsved. Förslaget till naturreservatsgräns lämnar plats för en utbyggnad av stambanan samt för en dragning av ny tunnelbana mellan Hagsätra och Älvsjö, söder om Älvsjö industriområde.

### **Skötselplan**

I ett naturreservatsbeslut ska en skötselplan ingå. Den ger en beskrivning av områdets bevarandevärden och anger mål och åtgärdsförslag i linje med reservatets syfte. Skötselplanen förvaltar områdets rekreations-, natur- och kulturvärden i linje med reservatets syfte.

Reservatets skötsel ska syfta till att bibehålla en varierad naturmiljö med äldre barr- och ädellövträd och inslag av död ved samt öppnare delar som visar spår av ett



historiskt odlingslandskap. Områdets förutsättningar för ett rikt växt- och djurliv samt dess funktion som ekologisk spridningsmiljö ska bevaras och stärkas. Alla skötselåtgärder inom reservatet ska utföras med naturvårdskompetens. Genomgående ges anvisningar till förstärkningsåtgärder som kan främja området biologiska värden.

För att göra området attraktivt för friluftslivet inriktas skötselanvisningarna på att bevara en variationsrik naturmiljö med möjligheter att uppleva såväl orörda skogspartier som öppna levande kulturmarker. Skötselplanen anger att entrépunkter bör förtydligas, rekreationsstråk skyltas med vägvisare samt att fler rastplatser bör tillskapas. Anordningar för friluftslivet ska anpassas till ekologiska värden och i så stor utsträckning som möjligt tillgängliggöras utifrån målet att alla ska kunna nyttja reservatet.

### **Ekonomisk kalkyl**

Den ekonomiska kalkylen beskriver initieringskostnader samt drifts- och underhållskostnader som uppkommer till följd av inrättandet av naturreservatet. Kostnader ligger i inmätning,

utmärkning, information och tillsyn. Även en del anläggningar för att tillgängliggöra och öka nyttjandet av reservatet så som grillplats, hundrastgård och utegym samt upprustning av huvudentréer och stigar ingår. Dessa investeringar beräknas till ca 4,8 mnkr, inklusive redan nedlagda kostnader. För drift i enlighet med skötselplanen bedöms kostnaden till cirka 1,8 miljoner kronor per år.

### *Stadsledningskontorets synpunkter och förslag*

Enligt kommunfullmäktiges budget 2021 ska exploateringsnämnden, miljö- och hälsoskyddsnämnden samt stadsbyggnadsnämnden inrätta naturreservat i Hagsätraskogen. Föreliggande tjänsteutlåtande är en framställan till kommunfullmäktige från nämnda nämnder.

Stadsledningskontoret konstaterar att inrättandet av Hagsätraskogens naturreservat är i linje med uppdraget i kommunfullmäktiges budget. Stadsledningskontoret konstaterar att reservatsförslaget säkerställer naturområdets värden och möjliggör samtidigt för bostadsexploatering, utbyggnad av stambanan samt utbyggnad av tunnelbanan i anslutning till eller under reservatet.

## Reservationer m.m.

### Exploateringsnämnden

*Reservation* anfördes av Emilia Bjuggren m.fl. (S) och Jonathan Metzger m.fl. (V) enligt följande.

1. I huvudsak tillstyrka förslaget.
2. Fastslå att stadens intention är att bygga en ekodukt mellan Älvsjöskogen och Hagsåtraskogen, samt att därutöver anför följande:

Det är mycket glädjande att det uppdrag som vi i den rödgrönrosa majoriteten gav 2016 om att upprätta förslag till naturreservat för Östra Älvsjöskogen, nu kallat Hagsåtraskogen, har resulterat i ett förslag till kommunfullmäktige om att inrätta naturreservatet. Området har höga natur-, kultur- och rekreationsvärden och är en viktig del i Stockholms sammanhängande gröna infrastruktur. Därtill är sambandet mellan Hagsåtraskogen och Rågsveds naturreservat, som inrättades föregående mandatperiod mot de borgerliga partiernas vilja, ett viktigt regionalt ekologiskt samband. Möjligheten att koppla samman Hagsåtraskogen och Älvsjöskogen med en ekodukt har tidigare diskuterats inom ett uppdrag om möjliga platser för ekodukter i hela staden. Om majoriteten menar allvar med att Stockholm ska vara en socialt hållbar stad kan frågan om en ekodukt inte längre hänskjutas till framtida diskussioner. Vår uppfattning är att staden ska fastslå att intentionen är att bygga en ekodukt mellan naturreservaten, då en koppling över eller under järnvägen är av mycket stor vikt för såväl människor, växter som djur. Därmed kan planerna förankras med Trafikverket och andra intressenter i ett tidigt skede och därmed underlätta byggandet av en ekodukt när utvecklingsplanen för stambanan har tagits fram. En utgångspunkt för stadens del kan därvid vara miljöförvaltningens sammanställning av utvärderingar och utredningar av befintliga eko-/ sociodukters ekologiska, sociala effekter och nytta samt kostnader för uppförandet. Så länge ingen passage etableras mellan Älvsjöskogen och Hagsåtraskogen kvarstår en barriär mellan två socioekonomiskt olika stadsdelar, och möjligheten för alla boende på ömse sidor om spåren att ta del av hela det fantastiska skogsområdet förblir ytterst begränsade.

*Särskilt uttalande* gjordes av Christina Wallmark (SD) enligt följande.

Vi tillstyrker ett godkännande av redovisning av samråd, med de förändringar som gjorts utifrån synpunkter från bland annat Länsstyrelsen, Trafikverket och närboende, men på ett generellt plan menar Sverigedemokraterna att det är lämpligt att samplanera både naturmark och mark för ny bebyggelse, för att säkra såväl bostadsbyggande som områden för rekreation och natur. Vi menar att det är viktigt att plats ges för både

bebyggelse och bebyggelsenära naturmark. Utan att här gå in på den exakta utformningen av reservatets gränser, hänvisar vi till en del av Länsstyrelsens synpunkter enligt följande: ”Området är identifierat som ”Primärt bebyggelseområde” vilket definieras som lägen som har potential att utvecklas till täta och sammanhängande miljöer med vissa urbana kvaliteter. I dessa områden ska bland annat centrala funktioner i den lokala grönstrukturen utvecklas och säkerställas för människors hälsa och upplevelser men också för den biologiska mångfalden.” Vi menar att det i vissa fall kan vara positivt att tillföra ny bebyggelse i direkt anslutning till mer eller mindre orörd naturmark. I planeringskretsar används ibland uttrycket: ”En (bebyggd) kaj mot det gröna”. Detta innebär att ny exploatering med måttlig skala kan uppföras i gränsen mot naturmark, på ett sätt som skapar en tillgänglig och offentlig gräns mot det gröna, med väl utformade entréer till naturområden. Detta kan ibland genomföras genom att en del av den bebyggelsenära naturmarken detaljplaneras för rekreation, lokal odling, lekplatser och utegym och andra bostadsanknutna verksamheter. Det kan stärka den gröna strukturen och skapa trevliga bostadsmiljöer i samspel med naturen. Synpunkterna från Vårvetets samfällighetsförening går i denna riktning. ”Den delen av skogen ingår, sedan området anlades för mer än 50 år sedan, i ett av föreningens städömråde och städas från skräp två gånger om året. Med jämna mellanrum går föreningens representanter även igenom träden och gallrar bort grenar som riskerar att falla. Marken används även av föreningen till badmintonspel, midsommarfester m.m. En lösning som den som ovan diskuterats, kan också vara ett alternativ till olämpliga eller av närboende icke uppskattade förtätningar inne i redan byggda stadsdelar. I korthet innebär detta att den del av ett existerande eller potentiellt naturreservat som ligger närmast befintlig eller tillkommande bebyggelse ej ingår i naturreservatet, utan snarare detaljplaneras för en mer aktiv naturmarks- och parkanvändning, eventuellt med annan huvudman för förvaltning och skötsel. En sådan lösning kan även vara ekonomiskt positiv, ur skötselperspektiv. Det skulle kunna vara positivt i detta avseende, att justera den östra gränsen av reservatet, mot villabebyggelsen längs Esplundagatan och mot Huddingevägen för att skapa plats för mer aktiv naturanvändning och eventuellt även viss försiktig förtätning med bebyggelse längs Huddingevägen i detta avsnitt. Vi menar att detta bör analyseras mer i detalj innan beslut tas i frågan. Vi tillstyrker ett godkännande av redovisning av samråd, med de förändringar som gjorts utifrån synpunkter från bland annat Länsstyrelsen, Trafikverket och närboende. Vi avstyrker godkännande av inrättande av naturreservatet.

## **Miljö- och hälsoskyddsnämnden**

*Reservation* anfördes av Emilia Bjuggren m.fl.(S) och Deniz Butros m.fl. (V). enligt följande.

1. Att i huvudsak tillstyrka förslaget.
2. Att fastslå att stadens intention är att bygga en ekodukt mellan Älvsjöskogen och Hagsåtraskogen, samt att därutöver anföra följande:

Det är mycket glädjande att det uppdrag som vi i den rödgrönrosa majoriteten gav 2016 om att upprätta förslag till naturreservat för Östra Älvsjöskogen, nu kallat Hagsåtraskogen, har resulterat i ett förslag till kommunfullmäktige om att inrätta naturreservatet. Området har höga natur-, kultur- och rekreationsvärden och är en viktig del i Stockholms sammanhängande gröna infrastruktur. Därtill är sambandet mellan Hagsåtraskogen och Rågsveds naturreservat, som inrättades föregående mandatperiod mot de borgerliga partiernas vilja, ett viktigt regionalt ekologiskt samband. Möjligheten att koppla samman Hagsåtraskogen och Älvsjöskogen med en ekodukt har tidigare diskuterats inom ett uppdrag om möjliga platser för ekodukter i hela staden. Menar majoriteten allvar med att Stockholm ska vara en socialt hållbar stad kan frågan om en ekodukt inte längre hänskjutas till framtida diskussioner. Vår uppfattning är att staden ska fastslå att intentionen är att bygga en ekodukt mellan naturreservaten, då en koppling över eller under järnvägen är av mycket stor vikt för såväl människor, växter som djur. Därmed kan planerna förankras med Trafikverket och andra intressenter i ett tidigt skede och underlätta byggandet av en ekodukt när utvecklingsplanen för stambanan har tagits fram. En utgångspunkt för stadens del kan därvid vara miljöförvaltningens sammanställning av utvärderingar och utredningar av befintliga eko-/ sociodukters ekologiska, sociala effekter och nytta samt kostnader för uppförandet. Så länge ingen passage etableras mellan Älvsjöskogen och Hagsåtraskogen kvarstår en barriär mellan två socioekonomiskt olika stadsdelar, och möjligheten för alla boende på ömse sidor om spåren att ta del av hela det fantastiska skogsområdet förblir ytterst begränsade.

## **Stadsbyggnadsnämnden**

*Reservation* anfördes av Jan Valeskog m.fl. (S) och Sara Stenudd m.fl. (V) enligt följande.

1. Att i huvudsak tillstyrka förslaget
2. Att fastslå att stadens intention är att bygga en ekodukt mellan Älvsjöskogen och Hagsåtraskogen
3. Att därutöver anföra följande:

Det är mycket glädjande att det uppdrag som vi i den rödgrönrosa majoriteten gav 2016 om att upprätta förslag till naturreservat för Östra Älvsjöskogen, nu kallat Hagsåtraskogen, har resulterat i ett förslag till kommunfullmäktige om att inrätta naturreservatet. Området har höga natur-, kultur- och rekreationsvärden och är en viktig del i Stockholms sammanhängande gröna infrastruktur. Därtill är sambandet

mellan Hagsätraskogen och Rågsveds naturreservat, som inrättades föregående mandatperiod mot de borgerliga partiernas vilja, ett viktigt regionalt ekologiskt samband. Möjligheten att koppla samman Hagsätraskogen och Älvsjöskogen med en ekodukt har tidigare diskuterats inom ett uppdrag om möjliga platser för ekodukter i hela staden. Om majoriteten menar allvar med att Stockholm ska vara en socialt hållbar stad kan frågan om en ekodukt inte längre hänskjutas till framtida diskussioner. Vår uppfattning är att staden ska fastslå att intentionen är att bygga en ekodukt mellan naturreservaten, då en koppling över eller under järnvägen är av mycket stor vikt för såväl människor, växter som djur. Därmed kan planerna förankras med Trafikverket och andra intressenter i ett tidigt skede och underlätta byggandet av en ekodukt när utvecklingsplanen för stambanan har tagits fram. En utgångspunkt för stadens del kan därvid vara miljöförvaltningens sammanställning av utvärderingar och utredningar av befintliga eko-/ sociodukters ekologiska, sociala effekter och nytta samt kostnader för uppförandet. Så länge ingen passage etableras mellan Älvsjöskogen och Hagsätraskogen kvarstår en barriär mellan två socioekonomiskt olika stadsdelar, och möjligheten för alla boende på ömse sidor om spåren att ta del av hela det fantastiska skogsområdet förblir ytterst begränsade.

*Särskilt uttalande* gjordes av Peter Wallmark (SD) enligt följande.

Vi tillstyrker ett godkännande av redovisning av samråd, med de förändringar som gjorts utifrån synpunkter från bland annat Länsstyrelsen, Trafikverket och närboende, men på ett generellt plan menar Sverigedemokraterna att det är lämpligt att samplanera både naturmark och mark för ny bebyggelse för att säkra såväl bostadsbyggande som områden för rekreation och natur. Vi menar att det är viktigt att plats ges för både bebyggelse och bebyggelsenära naturmark. Utan att här gå in på den exakta utformningen av reservatets gränser, hänvisar vi till en del av Länsstyrelsens synpunkter enligt följande: ”Området är identifierat som ”Primärt bebyggelseområde” vilket definieras som lägen som har potential att utvecklas till täta och sammanhängande miljöer med vissa urbana kvaliteter. I dessa områden ska bland annat centrala funktioner i den lokala grönstrukturen utvecklas och säkerställas för människors hälsa och upplevelser men också för den biologiska mångfalden.” Vi menar att det i vissa fall kan vara positivt att tillföra ny bebyggelse i direkt anslutning till mer eller mindre orörd naturmark. I planeringskretsar används ibland uttrycket: ”En (bebyggd) kaj mot det gröna”. Detta innebär att ny exploatering med måttlig skala kan uppföras i gränsen mot naturmark, på ett sätt som skapar en tillgänglig och offentlig gräns mot det gröna, med väl utformade entréer till naturområden. Detta kan ibland genomföras genom att en del av den bebyggelsenära naturmarken detaljplaneras för rekreation, lokal odling, lekplatser och utegym och andra bostadsanknutna verksamheter. Det kan stärka den gröna strukturen och skapa trevliga bostadsmiljöer i samspel med naturen. Synpunkterna från Vårvetets samfällighetsförening går i denna riktning. ”Den delen av skogen ingår, sedan området anlades för mer än 50 år sedan, i

ett av föreningens städområde och städas från skräp två gånger om året. Med jämna mellanrum går föreningens representanter även igenom träden och gallrar bort grenar som riskerar att falla. Marken används även av föreningen till badmintonspel, midsommarfester mm.

En lösning som den som ovan diskuterats, kan också vara ett alternativ till olämpliga eller av närboende icke uppskattade förtätningar inne i redan byggda stadsdelar. I korthet innebär detta att den del av ett existerande eller potentiellt naturreservat som ligger närmast befintlig eller tillkommande bebyggelse ej ingår i naturreservatet, utan snarare detaljplaneras för en mer aktiv naturmarks- och parkanvändning, eventuellt med annan huvudman för förvaltning och skötsel. En sådan lösning kan även vara ekonomiskt positiv, ur skötselperspektiv. Det skulle kunna vara positivt i detta avseende, att justera den östra gränsen av reservatet, mot villabebyggelsen längs Esplundagatan och mot Huddingevägen för att skapa plats för mer aktiv naturanvändning och eventuellt även viss försiktig förtätning med bebyggelse längs Huddingevägen i detta avsnitt. Vi menar att detta bör analyseras mer i detalj innan beslut tas i frågan.