

## Samrådsredogörelse Detaljplan för Lokatten 1 i stadsdelen Hägersten, Dp 2015-18143

### Innehåll

<b>Sammanfattning .....</b>	<b>2</b>
<b>Bakgrund.....</b>	<b>3</b>
Förslagets syfte och huvuddrag .....	3
Hur samrådet bedrivits .....	3
<b>Inkomna synpunkter under samrådet .....</b>	<b>4</b>
Statliga och regionala myndigheter och förbund .....	4
Kommunala nämnder, bolag och förvaltningar .....	9
Övriga remissinstanser .....	16
Sakägare enligt fastighetsförteckning .....	19
Övriga, ej sakägare .....	28
<b>Ämnesvisa synpunkter från allmänheten och stadsbyggnadskontorets ställningstagande efter samråd .....</b>	<b>49</b>
Allmänt om förslaget och planprocessen .....	49
Arkitektur och gestaltning .....	52
Kulturmiljön- landskapsbild/stadsbild .....	56
Olägenheter för grannar .....	58
Parker och grönområden .....	61
Gator och trafik .....	61
<b>Stadsbyggnadskontorets sammanvägda ställningstagande .....</b>	<b>66</b>
<b>Förslagna revideringar och vidare studier inför granskning .....</b>	<b>69</b>
<b>Vidare bearbetning av förslaget: .....</b>	<b>69</b>
<b>Vidare utredningar/analyser: .....</b>	<b>69</b>

#### Stadsbyggnadskontoret

Fleminggatan 4  
Box 8314  
104 20 Stockholm  
Telefon 08-508 27 300  
stadsbyggnadskontoret@stockholm.se  
stockholm.se

## Sammanfattning

Planen syftar till att förtäta Axelsbergs centrum med flerbostadshus och skapa trivsamt grönområde, torg och gator. Centrum ska stärkas genom lokaler i bottenvåningar samt ett väl gestaltat torg med koppling till tunnelbanans entré. Det befintliga torget och den befintliga centrumbyggnaden rivs. Marknivån vid det nya torget höjs och Selmedalsvägen sänks för att skapa sammanhängande torg och parkyta. På så sätt blir torget bättre integrerat med Axelsbergs station till skillnad från den planskilda lösningen som finns idag. Sammantaget möjliggör detaljplanen ca 137 lägenheter, och verksamhetslokaler motsvarande ca 2390 kvm.

Planförslaget sändes ut på samråd 2018-06-19 - 2018-08-26. Under samrådet har 74 yttranden inkommit. Länsstyrelsen förordar att markföreningar utreds, att de geotekniska utredningarna kompletteras för att fastställa markstabiliteten och att framkomligheten för räddningsfordon vid översvämning på Hägerstens Allé tillgodoses.

Flertalet remissinstanser tillstyrker planförslaget men framför synpunkter i sak, framför allt vad gäller föreningar i marken, gång- och cykeltrafik, framkomlighet för räddningsfordon, förslagets konsekvenser för spåranläggningen, avfallshantering, buller från tunnelbanan, utformning av torget, hantering av dagvatten och befintliga ledningar, nätstation, och utrustning av parken Arken. Stadsmuseet och Rådet till skydd för Stockholms skönhet anser att höghusen ska sänkas till 8 våningar.

Från sakägare och boende har 59 yttranden inkommit, varav ett med en namnlista med 24 personer. De flesta sakägare och övriga boende var missnöjda med samrådsmöte i form av öppet hus och ville ha draging och mer information om planförslaget. Sakägare och övriga boende framfört synpunkter om byggnadshöjder, placering, volym och gestaltning i förhållande till den omkringliggande bebyggelsen, gång- och cykelvägar, parkeringsplatser till boende och verksamheter, cykelplatser, ökad belastning på kollektivtrafiken och vården. Framkomligheten och tryggheten för barn och äldre anses försämrats med planförslaget. Trafiksepareringen och gångtunneln önskas bevaras. Många boende är dock positiva till att centrum rustas upp. Föreslagen bebyggelse anses skada områdets kulturhistoriska värden och stadens silhuett samt innebära skuggning och skymd utsikt för närboende. Många anser också att brist på parkeringsplatser skulle leda till svårigheter för boende och verksamheter. Barn- och äldrekonsekvensanalys efterfrågas även.

Stockholm Vatten och Avfall (SVOA) ska bygga en ny avloppstunnel från västerort till Henriksdals reningsverk. Boende i området oroar sig för att trafiksituationen många år framöver kommer att bli ansträngd i och med att flera detaljplaner i närområdet pågår samtidigt samt att avloppstunneln byggs.

Kontoret sammanfattande bedömning är att de inkomna synpunkterna kan hanteras och studeras vidare i det fortsatta arbetet.

## **Bakgrund**

### **Förslagets syfte och huvuddrag**

Detaljplanen syftar till att förtäta Axelsbergs centrum med flerbostadshus och skapa trivsamma parker, torg och gator. Centrum ska stärkas genom lokaler i bottenvåningar samt ett väl gestaltat torg med koppling till tunnelbanans entré.

Samrådsförslaget innebar att det befintliga torget och den befintliga centrumbyggnaden rivs. Marknivån vid det nya torget höjdes och Selmedalsvägen sänktes för att skapa en sammanhängande torg- och parkyta. Sammantaget möjliggjorde samrådsförslaget ca 137 lägenheter och ca 2400 kvm verksamhetslokaler.

Efter samrådet har kontoret omarbetat förslaget för att undvika påtagligt negativa konsekvenser bl.a. på den befintliga bebyggelsens kulturhistoriska värden och för att åstadkomma en bättre anpassning av tillkommande volymer till befintlig bebyggelse. Befintliga byggnader vid torget föreslås bevaras och byggas på i en till två våningar och en högre byggnad i 18–24 våningar föreslås på befintlig parkering nordväst om korsningen mellan Selmedalsvägen och Hägerstens Allé.

### **Hur samrådet bedrivits**

Plansamråd för aktuell detaljplan pågick under perioden 2018-06-19 - 2018-08-26. Information om samrådet skickades ut enligt sändlista till remissinstanser och berörda sakägare enligt fastighetsförteckningen. Samrådsförslaget visades i Fyrkanten i Tekniska Nämndhuset 4, Hägersten-Liljeholmens stadsdelsförvaltning vid Telefonvägen 30, Axelsbergs servicehus samt på stadsbyggnadskontorets hemsida, [www.stockholm.se/detaljplaner](http://www.stockholm.se/detaljplaner). Annonser om samråd och samrådsmöte i form av öppet hus publicerades i lokaltidningen Mitt i Söderort Liljeholmen 19 juni 2018. Samrådsmötet hölls 2018-08-20 i Hägerstensåsens Medborgarhus, Riksdalervägen 2, där cirka 60 personer närvarade.

## Inkomna synpunkter under samrådet

### Statliga och regionala myndigheter och förbund

#### Länsstyrelsen

##### Förorenade områden

I Länsstyrelsens databas över potentiellt förorenade områden, finns det idag två objekt (f.d. kemtvätt och handelsträdgård) registrerat inom planområdet. Länsstyrelsen kan på nuvarande underlag inte bedöma om planförslaget är lämplig med hänsyn till eventuella markföroreningar. Länsstyrelsen anser att en markundersökning behöver genomföras till nästa planskede. En bedömning av eventuella risker avseende föroreningssituationen vid planerad markanvändning ska redovisas i planhandlingarna. Föreligger det någon risk bör det i planhandlingarna framgå hur man avser att säkerställa att risken minimeras för människors hälsa. Förorenade områden där spridningsförutsättningarna kan förändras av extrem nederbörd på grund av klimatförändringar bör också uppmärksammas. Detta på grund av att det kan leda till en ökad grund- och ytvattennivå som kan medföra ökad utlakning av föroreningar.

##### Översvämning till följd av 100-års regn med klimatkfaktor

Länsstyrelsen bedömer att föreslagen utformning av planen inte har tagit hänsyn till räddningsfordons framkomlighet vid översvämning till följd av 100 års regn. Kommunen behöver till nästa skede visa att framkomligheten för räddningsfordon på Hägerstens Allé tillgodoses samt att den tekniska anläggningen i direkt anslutning till parkmarken i nordost inte skadas.

##### Geoteknik

Den utredning som utförts visar att det behövs kompletterande geotekniska utredningar för att fastställa stabiliteten. Det kan förekomma mäktiga lerlager i området. I planbeskrivningen anges att olika kompletterande fältgeotekniska utredningar bör utföras för att bl.a. säkerställa möjligheten att planlägga området med ny bebyggelse och förändra höjdläget av gata och torg. Länsstyrelsen ser positivt på detta och påminner om att dessa förutsättningar ska vara klarlagda inom planprocessen. Slutsatserna av de kompletterande geotekniska fältundersökningarna ska tydligt framgå av bifogat underlag till kommande planskede.

##### Rådgivande synpunkter

Dagvattenhantering och MKN-vatten: Dagvattenutredningen för allmän platsmark (Sweco) har tagit dagens dagvattenflöden och mängder som basnivå vid sin jämförande bedömning av fördröjningsbehovet. Dagens flöden är mycket höga. Det innebär att

de föreslagna fördröjande åtgärder troligen ligger i underkant för att klara en fördröjning och rening av dagvatten enligt stadens lägsta åtgärdsnivå. Det är bra att hitta åtgärder som minskar bortledningsbehovet och att slippa ta till större dimensioner för dagvattenledningarna. Det är därför fördelaktigt att fördröja mer lokalt.

Dagvattenutredningen (NovaMark) beskriver den framtida dagvattenhanteringen på kvartersmarken. Föreslagna åtgärder innebär en minimal renande funktion på kvartersmark. Förslaget innebär även att dränagevatten från samtliga byggnader ska ledas bort i det kommunala ledningsnätet utan fördröjande åtgärder. Kommunen bör visa att fördröjnings- och reningsbehovet uppfylls för att det inte ska leda till svårigheter att följa MKN.

Kulturmiljö: Detaljplaneområdet ligger inte inom riksintresse för kulturmiljövården men är kulturhistoriskt intressant vilket framkommer av till ärendet bilagd antikvarisk förundersökning och landskapsanalys samt Stadsmuseets kulturhistoriska klassificering. Länsstyrelsen anser att det inte är tillräckligt utrett vad konsekvenserna för områdets kulturhistoriska värden blir om planförslaget skulle genomföras. Centrumanläggningen på Hägerstens torg har en identitetsskapande karaktär och trafiksepareringen skapar en läsbarhet av 1960-talets stadsplaneringsideal. Volymskillnaderna mellan centrum och kringliggande bebyggelse har också ett kulturhistoriskt värde. Samtliga av dessa uttryck kommer att raderas genom föreslagen detaljplan. Länsstyrelsen anser att en antikvarisk konsekvensanalys bör utföras för att skapa förutsägbara effekter av planförslaget.

Biotopskydd: Trädrader som omfattas av det generella biotopskydds-bestämmelserna kan förekomma inom planområdet. Det ligger på verksamhetsutövaren att bedöma om aktuell trädrad är en sådan allé som omfattas av bestämmelserna i 7 kap. 11 § miljöbalken. Kommunen har bedömt att trädallén i norra delen av planområdet omfattas av biotopskydd och att dispens måste sökas för att ta ner träd. Länsstyrelsen vill upplysa om att det är förbjudet att utföra åtgärder som kan komma att skada naturmiljö (alléer) som omfattas av biotopskyddsbestämmelser. Dispens sökes hos Länsstyrelsen. För dispens krävs särskilda skäl. Detta kan förtydligas i planbeskrivning.

Länsstyrelsen delar kommunens bedömning att detaljplanens genomförande inte kan förväntas medföra betydande miljöpåverkan.

**Stadsbyggnadskontorets ställningstagande:**

*Förekomst av eventuella markföreningar samt behov av eventuella åtgärder för att möjliggöra bostäder utreds inför granskning.*

*I dagvattenutredning ska framkomligheten för räddningsfordon på Hägerstens Allé vid översvämning tydliggöras samt utredas att den tekniska anläggningen i direkt anslutning inte skadas. Möjlig flytt av befintlig transformatorstation kommer att utredas vidare i fortsatt planarbete. Dagvattenutredningen kommer att ses över avseende dagvattenmängder samt ökning av lokal fördröjning och rening för att säkerställa att stadens åtgärdsnivå och miljökvalitetsnormer klaras.*

*Planförslaget föreslås omarbetas. Kompletterande geotekniska utredningar tas fram där det finns behov för planerad omarbetning av förslaget. Planförslaget föreslås omarbetas så att torgytan inte kommer att påverkas av upphöjning.*

*En antikvarisk konsekvensanalys för att utreda konsekvenserna för områdets kulturhistoriska värden tas fram inför granskning.*

**Trafikförvaltning****Övergripande**

I RUFSS 2050 ligger området inom strategiskt stadsutvecklingsläge som har en hög regional tillgänglighet och potential att utveckla täta och sammanhängande stadsmiljöer. Människor ska här kunna nå kollektivtrafikens stamnät med cykel eller till fots. Vidare ska planeringen i detta område prioritera kollektivtrafik och nyttotrafik i gaturummet och skapa gena sträckningar vid planering och omvandling av ny respektive befintlig bebyggelse.

Bebyggelsemiljön ska utformas så att det går att ta sig fram på gång- och cykelbanor på ett tryggt, gent och säkert sätt. Stationer och hållplatslägen ska ha en tydlig koppling till gång- och cykelstråk. Områden inom strategiskt stadsutvecklingsläge bör också effektivisera användningen av parkeringsplatser genom exempelvis gröna parkeringstal, ett anpassat utbud och utvecklad prissättning.

**Tunnelbanan**

Av planbeskrivningen framgår det inte om staden har några planer för tunnelbaneentrén där enligt plankartan ska bli parkmark. I dagsläget planerar inte trafikförvaltningen för någon ombyggnation av stationsbyggnaden. Däremot har trafikförvaltningen identifierat mindre brister som skulle kunna förbättras i samband med att staden tar ett helhetsgrepp kring torget och Selmedalsvägen. Dessa

åtgärder behöver först utredas ytterligare varpå tidplan för genomförande inte helt är synkroniserade med stadens planer för genomförande.

Till planbeskrivningen ska en övergripande konsekvensanalys genomföras och bifogas till granskningsskedet, för att visa på hur spåranläggningen kan påverkas av det planerade arbetet. Tunnelbanan får inte utsättas för mer tillflöde av dagvatten vilket planhandlingarna bör visa på. Sänkningen av Selmedalsvägen får ej göras djupare än var tunnelbanan går samtidigt som skyddet/staketet mot tunnelbanan måste bibehållas så att ingen kan hoppa ner på spåret.

### Störningar

Den nya planerade bebyggelsen utsätts för buller från tunnelbanan och dess station. Vid stationer för trafikplats är det inte enbart rullningsljud avseende trafikbuller som ska beaktas utan också risken för störningar från bromsljud samt stationsspecifika störningar så som högtalarutrop. Planbeskrivningen bör uppdateras med avseende detta.

**Stadsbyggnadskontorets ställningstagande:**

*Planförslaget kommer att justeras så att nuvarande marknivåer på torg och gata inte ändras varför övergripande konsekvensanalys för spåranläggningen inte bedöms behövas.*

*Staden ska inför granskning revidera bullerutredning med risk för störningar från bromsljud samt stationsspecifika störningar så som högtalarutrop.*

*Staden ska i fortsatt arbete effektivisera användningen av parkeringsplatser och prioritera kollektivtrafik och nyttotrafik i gaturummet. Bebyggelsemiljön ska utformas med tydlig koppling till gång- och cykelstråk och möjliggöra gena sträckningar vid planering och omvandling av ny respektive befintlig bebyggelse.*

### **Storstockholms Brandförsvär**

SSBF har inte identifierat några riskkällor i närheten till aktuellt planområde som bedöms kunna medföra förhöjda risknivåer. Framkomlighet, tillgänglighet och tillgång till brandvatten vid händelse av en räddningsinsats måste beaktas i det fortsatta planarbetet och i projekteringen.

Om ett garage eller annat utrymme under jord etableras inom området bör hänsyn tas till om garaget avses vara körbart för tyngre räddningsfordon. Med hänsyn till garagets placering kan det

bli nödvändigt att garaget är körbart för att framkomlighet till bebyggelsen ska vara fullgod. Om garaget inte avses vara körbart, och framkomlighet ändå kan tillgodoses, krävs att detta markeras – antingen genom tydlig skyltning alternativt att räddningsfordon hindras att köra över garaget. Planen bör säkerställa att framkomlighet och åtkomlighet för SSBF:s stegutrustning är möjlig. Detta kräver även att uppställningsplatser för höjdfordon eller bärbara stegar anordnas. SSBF vill dock poängtera att utrymning utan räddningstjänstens hjälp, förslagsvis genom implementering av Tr2-trapphus, är att föredra.

Då några av byggnaderna har en höjd som överstiger åtta våningar kan räddningstjänsten ej utgöra den alternativa utrymningsvägen för dessa byggnader. Dessa måste därmed dimensioneras för utrymning utan räddningstjänstens stegutrustning.

Träd och annan vegetation får inte hindra räddningstjänstens framkomlighet eller åtkomlighet vid insats. Enligt situationsplanen ser träd ut att planteras mellan gata och husfasad. Om räddningstjänstens stegutrustning är en förutsättning för alternativ utrymning från dessa byggnader bör trädens placering studeras närmare så att de inte påverkar åtkomligheten negativt. Lösningen ska vara hållbar över tid då träd och annan vegetation växer i storlek.

**Stadsbyggnadskontorets ställningstagande:**

*Staden ska till granskningen se över tillgängligheten för brandbilar och Tr2-trapphus planeras i högre hus.*

**Trafikverket**

Då planförslaget medger byggnader över 20 m omfattas planen av restriktioner med hänvisning till luftfarten. Detta innebär att planförslaget ska remitteras till LFV samt till flygplatser av riksintresse inom vars MSA-yta planområdet ligger. I detta fall är dessa Swedavias flygplatser Stockholm-Bromma och Stockholm-Arlanda. Berörda flygplatser avgör om en flyghinderanalys är nödvändig. En sådan analys kan beställas av planerande myndighet eller exploitör hos LFV mot en kostnad. I övrigt har Trafikverket inget att erinra mot planförslaget.

**Stadsbyggnadskontorets ställningstagande:**

*Flyghinderanalys tas fram till nästa planskede.*

**Försvarsmakten**

Ingen skrivelse har inkommit.



#### Luffartsverket

Luffartsverket har i egenskap av sakägare för CNS-utrustning inget att erinra mot detaljplanen. LFV förordar att förslaget bör samrådas med berörda flygplatser om byggnadsverk över 20 meter ingår i planen och att en flyghinderanalys beställs.

#### Stadsbyggnadskontorets ställningstagande:

*Flyghinderanalys tas fram till nästa planskede.*

#### **Kommunala nämnder, bolag och förvaltningar**

##### Lantmäterimyndigheten

Lantmäterimyndigheten har inget att erinra mot planförslaget.

##### Stadsdelsnämnden

-De föreslagna husen i centrum planeras att byggas med endast nio meters mellanrum, vilket är tätt. Ute- och lekmiljön för barn behöver nog utredas.

-En ordentlig skuggstudie behöver göras för de skuggor som de planerade bostadshusen i centrum kommer att kasta över andra byggnader, grön- och lekytor.

-Den föreslagna nya bebyggelsen bör gå att placera något längre norrut närmare Hägerstens Allé, för att på så vis skapa en större sammanhängande yta med park och torg på solsidan av bebyggelsen.

-Det smala ”stråket” utanför tunnelbaneutgången upplevs smalt och trångt redan nu. Med 137 nya lägenheter i centrum behöver ”stråket” breddas så att sträckan mellan tunnelbaneutgång och torg blir smidig och rymlig.

-De föreslagna gång- och cykelvägarna till och från centrum och till och från tunnelbaneutgången bör nog utredas så att de är tillräckliga och tillräckligt breda.

-Cykelparkeringen som finns i gångtunneln under Selmedalsvägen försvinner om gångtunneln tas bort, varav den behöver placeras in på ny plats.

-Underlaget saknar tydliga illustrationer som tydligt visar planerad koppling mellan tunnelbaneutgången, torget och Selmedalsvägen. Det är viktigt att det är lätt och tillgängligt att ta sig från tunnelbaneutgången till torget och att det här inte byggs eller skapas en så kallad ”getingmidja” eller ”flaskhals” av trappor, ramp eller dylikt.

-Stadsdelsnämnden vill att byggplanerna ger medborgarna ett levande torg som inbjuder till spontana möten. Kanske med växtlighet, vattenkonst och/eller annan konst som gör torget inbjudande och levande.

- Stadsdelsnämnden delar stadsdelsförvaltningens åsikt om, och vill understryka, att gruppbestaden Broder Pehrs verksamhet måste kunna fortgå och säkras under hela byggperioden.
- Stadsdelsförvaltningen är positiv till tillskottet av nya bostäder och välkomnar att torget ska utformas för att stärka tryggheten i Axelsbergs centrum.

Stadsdelsförvaltningen framför att marken vid korsningen Hägerstens Allé/Selmedalsvägen, där det idag ligger en elnätsstation, ska vid detaljplanens genomförande fortsätta vara parkmark. Förvaltningen efterlyser en tydligare gestaltning av platsen och deltar gärna i en dialog kring vilka funktioner som kan inrymmas på platsen. Vid nedtagning av biotopskyddade träd under byggtiden vill förvaltningen framhålla vikten av återplantering av likvärdiga träd.

Gällande den mark som kopplar samman tunnelbanestationen och det nya torget anser förvaltningen att den bör planläggas som torg istället för parkmark. Detta då det är mer effektivt att trafikkontoret ansvarar för drift av en yta som kopplar samman två torgytor. Risken är annars att exempelvis snöröjningen inte sker samtidigt vilket skulle minska tillgängligheten till kollektivtrafiken. Stadsdelsförvaltningen ansvarar för underhåll av växtligheten (dock inte träd) även om det är planlagt som torg och trafikkontoret ansvarar redan idag för snöröjningen på platsen.

#### Stadsbyggnadskontorets ställningstagande

*Med hänsyn till inkomna synpunkter och stadsbyggnadskontorets fortsatta analys efter samråd bedöms det skäligt med en omarbetning av förslaget med alternativ volymhantering och där Selmedalsvägens och torgytans marknivå behålls.*

*Gruppbestadens verksamhet i Broder Pehr kommer att kunna fortsätta fungera vid ett genomförande av detaljplanen för Axelsbergs centrum.*

*I fortsatt planarbete inför granskning kontaktas stadsdelen gällande gestaltning av torg och parkmark.*

#### Miljö- och hälsoskyddsnämnden

Miljö- och hälsoskyddsnämnden tillstyrker planförslaget under förutsättning att:

- Utredningar av markföroreningar och eventuella åtgärder genomförs i samråd med miljöförvaltningen.
- Dagvattenlösningar med växtbäddar/biofilter studeras vidare som ett alternativ till rörmagasin för att få en bättre rening.

- Det redovisas hur ekosystemtjänster ska främjas i planeringen

Utredningar av markföroreningsutredningar och åtgärder ska göras vid planens genomförande och i samråd med miljöförvaltningen som är tillsynsmyndighet. Föroreningar i mark ska åtgärdas innan byggstart.

**Stadsbyggnadskontorets ställningstagande:**

*Inför granskning ska förekomsten av markföroreningar utredas och vid behov av eventuella åtgärder för att möjliggöra bostäder kommer dessa att samrådas med miljöförvaltningen.*

*Dagvattenhantering med alternativa lösningar som växtbäddar/biofilter med bättre rening studeras inför granskning. Inför granskning ska även ekosystemtjänster redovisas och hur det främjas i planeringen.*

**Trafikkontoret**

Trafikkontoret är positivt till att tillskapa nya bostäder och verksamheter i bra kollektivtrafikläge med närhet till cykelpendlingsstråk och ett gott utbud av service. Trafikkontoret är även positivt till att nivåerna för gata och torg möts och att ett sammanhängande och levande stadsdelstorg kan bildas. Vidare framför Trafikkontoret följande synpunkter:

Motorfordonstrafik

Vändytan utanför kvarteret Broder Pehr behöver vara dimensionerad för att klara varuleveranser och sopbil. Den bör ha 9 meters radie, alternativt att backning kan göras in på infarten till Broder Pehr. Det bör försäkras att biltrafik kan passera en lastbil som tömmer kärl vid återvinningsstationen på Hägerstens Allé, även om bilar endast kan passera i en riktning i taget. Om det inte är möjligt kan det vara lämpligt att dra in gångbanan en bit i parkytan och förskjuta återvinningsstationen inåt på motsvarande sätt.

Gatuutformning

I detaljplanen bör det lämnas öppet för hur gatusektioner utformas. Som exempel bör man inte illustrera parkering på gatumark så som det är gjort i plankartan för Selmedalsvägen.

Cykeltrafik

Det pågår arbete med att uppdatera stadens cykelplan och det är inte omöjligt att man på sikt vill anlägga cykelbanor längs Selmedalsvägen. En konsekvens skulle då bli att trädplanteringar eller kantstenparkering troligtvis inte ryms. I planarbetet bör man ta

hänsyn till Selmedalsvägens förlängning och potentiell framtida utformning.

#### Parkering

Det framgår inte hur många BTA bostadsyta planeras för. Därmed går det inte att kontrollera om antalet cykelparkeringar stämmer. För parkeringar av cykel på gårdsmark bör låsbara cykelställ finnas men framhjulsställ undvikas på grund av det kan skada framhjulet. Väderskyddad cykelparkering bör eftersträvas.

#### Landskap och park

I samband med att nya bostäder byggs ökar efterfrågan på upprustning av den intilliggande stadsdelsparken Arken.

#### Teknisk försörjning

Det framgår inte var tömning med sopbil sker.

#### Belysning

Bakom Bladverket är del av gatan markerad som gata och övrig del som kvartersgata. Fastighetsägaren ombesörjer belysning på kvartersgata. Projektering för belysning och material samt arbeten bekostas inte av Trafikkontoret.

#### **Stadsbyggnadskontorets ställningstagande:**

*Staden ska till granskningen säkerställa att tillräckliga ytor finns för varuleveranser och sophämtning samt att biltrafik kan passera fordon som tömmer kärl vid återvinningsstationen på Hägerstens Allé.*

*I granskningshandlingarna ska parkeringstal för både bil och cykel tydligt framgå.*

*Selmedalsvägen föreslås ligga kvar i höjd och plan och tas därför bort från planområdet i granskningshandlingarna.*

#### **Exploateringskontoret**

Inga skrivelser har inkommit.

#### **Fastighetskontoret**

Fastighetskontoret som ansvarar för salutorghandeln ser positivt på att salutorghandeln utvecklas och att man möjliggöra för nya platser. Dock måste följande förutsättningar beaktas i det fortsatta planarbetet för att tillskapa en fungerande torghandel:

-Saluhandeln behöver lägen med mycket folk i rörelse som t ex vid tunnelbanestationer för att få verksamheten att gå ihop.

- Varutransporter med bil till saluplatsen måste fungera på ett säkert sätt, för alla som rör sig i omgivningen.
- Framdragen el för anslutning och vatten om det är blomsterförsäljning.
- Fastighetskontoret vill hållas informerad om det fortsatta planarbetet.

#### Stadsbyggnadskontorets ställningstagande:

*Staden ska i granskningshandlingarna redovisa hur varutransporterna ska fungera till och från området. Staden kommer fortsätta hålla fastighetskontoret informerad om planarbetet.*

#### Stockholms stadsmuseum

##### Tveksam effekt av en förändring

Stadsmuseet förstår viljan att förändra Axelsbergs centrum som idag har brister. Stadsmuseet anser dock inte att man i det nu aktuella planförslaget kan visa på några konkreta belägg för att de kraftiga förändringar som föreslås skulle leda till ett bättre fungerande centrum. Planens syfte är att skapa tryggare och mer levande centrum med bland annat torghandel. Men det finns inga analyser eller referenser till andra liknande projekt som ger stöd för dessa antaganden.

##### Befintlig bebyggelses värden

Den nuvarande centrumanläggningen har stora kulturhistoriska värden. Värdet ligger framförallt i hur den låga centrumbebyggelsen relaterar till den högre skivhusbebyggelsen runt omkring, vilket är ett tidstypiskt sätt att markera ett centrum. Byggnaderna i sig har också en karaktär som särskiljer dem från övrig bebyggelse i området. Stadsmuseet anser inte att den nya planen skulle medföra sådana positiva effekter att det uppväger en rivning av befintlig centrumbebyggelse och förändring av områdets grundläggande struktur. Stadsmuseet ser snarare en risk att de nya byggnaderna skulle försvåra en nödvändig vitalisering av Axelsbergs centrum genom att bygga bort det som särskiljer denna plats från resten av bebyggelsen längs Selmedalsvägen.

##### Områdets höjdskala

I dag är de relativt jämnhöga skivhusen längs Selmedalsvägen helt karaktärgivande i området. Att bryta av denna höjdskala med tre husdelar som sticker upp 5-10 meter högre skulle innebära en förvanskning av hela områdets karaktär.

##### Fel använt kulturmiljöunderlag

Genomförd antikvarisk förundersökning tar inte ställning till konsekvenserna av planförslaget utan är bara som det sägs i planbeskrivningen "ett underlag för att i ett senare läge kunna beskriva rivningens konsekvenser för områdets kulturhistoriska värden". Syftet med att ta fram ett kulturhistoriskt underlag är för det första att kunna utarbeta en plan efter platsens förutsättningar och för det andra att till plansamrådet kunna beskriva vilka konsekvenser ett planförslag skulle få för områdets kulturvärden. Att som i det här fallet vänta med att beskriva konsekvenserna tills efter att planen har antagits förfelar hela syftet med att ta fram ett kulturmiljöunderlag. I det här fallet är det nödvändigt att innan planarbetet bedöma om de befintliga byggnaderna har sådana kulturhistoriska värden att de enligt plan och bygglagens 9 kapitel 34 § bör bevaras.

#### Förslagets utformningsbestämmelser

Samrådsförslagets planbestämmelser reglerar bara några få saker med utformningsbestämmelser. Utformningsbestämmelse f2 är överflödig ur det perspektivet. Likaså anser Stadsmuseet att de gestaltungsprinciper som finns med i planbeskrivningen är alltför vaga för att garantera ett bra utförande.

#### Namnändring

Enligt planförslaget ska kvarteren inom detaljplaneområdet byta namn. Ur historisk synpunkt är det att föredra att befintliga kvartersnamn behålls.

#### **Stadsbyggnadskontorets ställningstagande:**

*Med hänsyn till inkomna synpunkter och stadsbyggnadskontorets fortsatta analys efter samråd bedöms det skäligt med en omarbetning av förslaget med alternativ volymhantering och där gatans och torgytans respektive marknivåer bibehålls. Befintlig centrumbebyggelse bedöms kunna behållas. För att klargöra hur detaljplanens förslagna bebyggelse påverkar befintlig bebyggelses kulturhistoriska värden ska en antikvarisk konsekvensanalys tas fram inför granskning. Till granskningen ska även gestaltungsprinciperna för bebyggelsen tydliggöras.*

#### **Rådet till skydd för Stockholms skönhet**

Enligt rådets uppfattning har centrumanläggningen i Axelsberg inte ett så högt kulturhistoriskt värde att den inte kan ersättas, förutsatt att det som byggs tillför miljonprogramsområdet kvaliteter både vad gäller arkitektur och vistelsevärden. Rådet anser således att en rivning kan accepteras och att förslaget att förändra marknivåerna så att den nedsänkta torgytan och Selmedalsvägen liksom tunnelbaneentrén får en sammanhängande höjd är positiv för

centrumbildningen. Rådet biträder också att den nya bebyggelsen får samma riktning som området så karaktäristiska bostadshus ritade av arkitektkontoret Ancker, Gate och Lindgren på 1960-talet.

Skönhetsrådet har dock grava invändningar mot föreslagna bebyggelsens arkitektoniska gestaltning, dess volymbildning, höjder och material. Enligt rådet bör bostadshusen vara lägre. De är ett komplement i Axelsberg och som sådana inordna sig i områdets struktur och byggnadshöjder. Rådet anser även att höghusen står för tätt. En tätare kärna runt tunnelbanestationen bör istället åstadkommas med andra typologier. Ur boendesynpunkt kommer tätheten troligen även resultera i dåliga dagsljusförhållanden i lägenheterna, i synnerhet om dessa är enkelsidiga.

Den illustrerade fasaden i dubbla skikt där det yttre ska bestå av en semitransparent skärm, har inte sådana kvaliteter som krävs för att bli det tillskott som Axelsbergs centrum behöver för att lyfta och utveckla stadsmiljön. Miljonprogramsområden kritiserats ofta för sin kärva och storskaliga utformning. Enligt rådet är inte lackad sträckmetall eller annan perforerad plåt, om så i bladmönster, tillräckligt omhändertagande för att bidra till en mänskligare skala i Axelsbergs centrum.

Avslutningsvis önskar rådet lyfta frågan om de föreslagna semioffentliga passagerna i projektet. Kopplingarna till såväl det föreslagna terrassplanet som genom den lägre volymen mot Gyllene bägaren 8 behöver tydliggöras och – om de ska vara verkligt publikt tillgängliga – ges x-bestämmelse i plankartan. Även denna del av planförslaget behöver därför omarbetas. Skönhetsrådet anser att ovan anförda brister i planförslaget kräver en grundlig omarbetning.

#### Stadsbyggnadskontorets ställningstagande:

*Med hänsyn till inkomna synpunkter och stadsbyggnadskontorets fortsatta analys efter samråd bedöms det skäligt med en omarbetning av förslaget med alternativ volymhantering och där gatans och torgytans respektive marknivåer bibehålls. För att klargöra hur detaljplanens föreslagna bebyggelse påverkar befintlig bebyggelses kulturhistoriska värden ska en antikvarisk konsekvensanalys tas fram inför granskning. I fortsatt planarbete ska gestaltningen av bebyggelsen tydliggöras där det framgår hur den nya bebyggelsen inordnas i befintlig struktur och bebyggelse i området. Avgränsning av allmän mark kommer även att ses över i samband med omarbetning av förslaget.*

Stadsbyggnadsnämndens råd för funktionshinderfrågor  
Ingen skrivelse har inkommit.

## Övriga remissinstanser

Stockholm Vatten och Avfall AB

### Avfall

Stockholm Vatten och Avfall ser positivt på att det planeras för ett maskinellt insamlingssystem i form av sopsug. Stockholm Vatten och Avfall har en prioriteringsordning för insamlingssystem där maskinella system i första hand alltid ska väljas vid nybyggnation. Däremot behöver flera insamlingssystem komplettera varandra där till exempel fastighetsnära insamling av förpackningar och tidningar görs i soprum/sophus medan restavfall (soppåsen) och matavfallet samlas in via sopsug. Stationär sopsug med insamling av flera avfallslag rekommenderas för större nybyggnadsområden med 500 hushåll eller mer. För detaljplaneområdet rekommenderas istället mobil sopsug om det inte planeras att samordnas med närliggande områden.

Det är även positivt att det planeras för miljörum för källsortering. Möjligheten till fastighetsnära insamling av förpackningar och tidningar förordas, detta för att uppnå målen i stadens avfallsplan och miljöprogram. Fastighetsägaren ska i enlighet med stadens lokala avfallföreskrifter möjliggöra omhändertagande av hushållens grovavfall, antingen via soprum eller via uppställningsplats för container.

Stockholm Vatten och Avfall förespråkar även alltid att det i fastigheter möjliggörs för matavfallsinsamling för hushåll och verksamheter. För matavfall från verksamheter är avfallskvarn till tank eller kombitank prioriterat då det underlättar hantering vid större mängder matavfall.

Alla verksamheter som riskerar att släppa ut mer fett än vad normalt hushållsavloppsvatten innehåller måste ha en typgodkänd fettavskiljare installerad för att förhindra att fett släpps ut i avloppsnätet.

Vid vidare utredning under planarbetet är det viktigt att säkerställa att de hämtfordon som används för valda insamlingssystem kan framföras inom området och angöras vid hämtplatsen.

### Vatten

Vattenanslutning kan beredas genom vattenledningar i kringliggande gator. Nuvarande servisläge är vid Selmedalsvägen som ska sänkas för att bidra till ett förtäta torg. Lägsta vattentryck i förbindelsepunkt motsvarar nivån +75 m och högsta nivån +105 m



över stadens nollplan. Befintliga anslutningspunkter är dimensionerande för hur mycket Selmedalsvägen kan sänkas.

#### Spillvatten

Befintlig S 300 Bt 1967 korsar planområdet och måste flyttas. En VA-utredning ska utföras och ligga till grund för att säkerställa spillvattenförsörjning.

#### Dagvatten

En dagvattenutredning för allmän platsmark (Sweco, 2018-05-24) och en för kvartersmark (Novamark, 2018-04-20) är framtagen för detaljplanen (Axelsbergs centrum, Lokatten 1 m.fl.). Planbeskrivningen redovisar endast magasinvolymen som presenteras i utredningen för kvartersmark, och bör därför kompletteras med info från utredning för allmän plats. Båda dagvattenutredningarna bör kompletteras med information från geotekniska utredningar i området. Dagvattenutredning för allmän platsmark föreslår att skyfall leds på ytan genom planområdet, till befintlig lågpunkt i Hägerstens Allé och vidare till park i nordost. Förslaget bör kontrolleras så att skyfall inte riskerar att orsaka skada på planerade och befintliga byggnader samt att avrinningsvägen är möjlig med hänsyn till planerade och befintliga markhöjder. Lågpunkten på Hägerstens Allé är ett instängt område. Utredningen föreslår att avvattningen i befintlig lågpunkt i Hägerstens Allé säkerställs med en extra dagvattenbrunn. Ledningsnätet har inte kapacitet att ta emot större dagvattenflöden än de som kan förväntas i nuläget. Skyfall ska avledas på ytan. Om kapaciteten i befintlig brunn är begränsande för avledningen redan vid normala regn kan förslaget att anlägga en extra brunn utredas vidare i samråd med SVOA.

Det kan förtydligas hur utredningen för allmän platsmark tolkat dimensioneringskriteriet att varje delområde maximalt ska avleda ett dagvattenflöde till dagvattennätet motsvarande det dimensionerande flödet före exploatering.

Det är positivt att utredningen för allmän platsmark redovisar kartbild med förslaget dagvattensystem. Denna kan dock förtydliga vilka delar av planområdet som enligt utredningen omfattas av åtgärdsnivån samt vilka ytor som beräknas genomgå rening. Observera att åtgärdsnivån endast gäller hårdgjorda ytor.

Utredningen saknar redovisning av flöden enligt P110 ("Dagvattenflöden" i checklistans del 1). Utredningen för kvartersmark ska följa stadens riktlinjer för dagvattenhantering på

kvartersmark, åtgärdsnivån, dagvattenstrategin och checklista för dagvattenutredningar. Exempelvis bör checklistans delar ”Avrinningsområden och avrinningsvägar”, ”Översvämningsrisker” och ”Dagvattenflöden” ses över och utredningen kompletteras med saknade delar. Inga föroreningsberäkningar presenteras i utredningen. Sådana bör läggas till i rapporten. Det saknas motivering till föreslagen dagvattenhantering, vilket bör läggas till i rapporten.

#### Stadsbyggnadskontorets ställningstagande:

*Dagvattenutredningar för såväl kvartersmark som allmän plats kompletteras och revideras utifrån inkomna synpunkter och justerat planförslag. Till granskningen kontrolleras så att skyfall inte riskerar att orsaka skada på planerade och befintliga byggnader samt att avrinning är möjlig med hänsyn till planerade och befintliga markhöjder. I fortsatt planarbete ska staden samråda med SVOA om kapaciteten i befintlig brunn är begränsande för avledningen vid normala regn samt om planförslaget innebär att en extra brunn behöver anläggas.*

*Staden ska till granskning säkerställa att de hämtfordon som används för valda insamlingssystem kan framföras inom området och angöras vid hämtplatserna.*

#### Ellevio AB

##### Nätstation

Ellevios nätstation i planområdet flyttas till nytt läge. Det är viktigt att skyddsavstånd med avseende magnetfält och buller beaktas vid ny lokalisering. I planförslaget hamnar nätstationen onödigt nära bostadsbebyggelsen, ett justerat läge i riktning nordväst i parkmarken skulle ge bättre förutsättningar att undvika störande ljud för boende. Läge för återvinningsstation kan i så fall behöva anpassas till nytt nätstationsläge. Samråd med Elleivo önskas. Nätstationen kommer också ha behov av stora ytor i allmän mark för anslutande 11 kV och 0,4 kV kabelstråk. Större ledningsstråk förutsätts ges utrymme i GC - väg längs med Hägerstens Allé och Selmedalsvägen. Nytt lokalt nät förläggs i mån av behov i lokalgata, torg och parkmark.

##### Ledningar

Ellevio har befintliga kabelstråk längs med Selmedalsvägen och Hägerstens Allé. Ett större 11 kV kabelstråk som försörjer området angör söderifrån vid gatukorsning. Kablarna kommer behöva omförläggas i samband med planens genomförande. Samordning med markarbeten samt flytten av nätstation behövs. Kontakt med Ellevio önskas i god tid för ledningssamordning. Åtgärder i Ellevios

befintliga anläggningar utförs efter beställning till Ellevio samt bekostas av beställare.

**Stadsbyggnadskontorets ställningstagande:**

*Placering av nätstation studeras vidare inför granskning. Staden kommer ha fortsatt dialog med Ellevio under planprocessen.*

**Stockholm Energi (AB Fortum Värme)**

Inom planområdet finns befintliga fjärrvärmeledningar. För att kunna planera eventuella ledningsomläggningar och nya ledningsdragningar samt säkra befintlig drift med så få driftstörningar som möjligt är det bra med tidig information och samrådsmöten. Åtgärder i Stockholm Energis distributionsanläggningar utförs av Stockholm Energi och bekostas av byggaktören enligt gällande avtal. Stockholm Energi vill också lyfta fram att bolaget kan försörja planområdets planerade bebyggelse med en långsiktigt hållbar och konkurrenskraftig energilösning, baserad på fjärrvärme. Där rätt förutsättningar föreligger kan också lokala lösningar och lagringstekniker komplettera de storskaliga systemen. I övrigt ingen erinran.

**Hyresgästföreningen**

Ingen skrivelse har inkommit

### **Sakägare enligt fastighetsförteckning**

Här sammanfattas synpunkt som kan härledas till sakägare enligt fastighetsägarförteckningen samt boende inom fastighet som är upptagen i fastighetsägarförteckningen. Numret framför namnet är det nummer som yttrandet registrerats med i ärendets planakt. Bland dessa finns en protestlista med 34 namn samt en lista i fem olika omgångar med sammanlagt 14 namn.

#### **Sakägare 1**

Bostadsrättsföreningen Hägerstens Gård anser att förslagets tio våningshus med en ”extra” våning för teknik blir alltför dominerande och ger för kraftig slagskugga i området. De harmonierar inte med övrig bebyggelse och tar dessutom bort utblicken österut upp mot Hägerstensåsen, bland annat den tidstypiska bebyggelsen längs med Bokbindarvägen. Detsamma gäller utblicken i motsatt riktning, det vill säga från Hägerstensåsen ned mot Axelsberg och Hägerstens Gård. Utblicken från gårdshöjden har särskilt markerats i Landskapsanalysen och där framhålls att ”långa siktlinjer och platser som ger utblick är viktiga för upplevelsen av Axelsberg som

stadsdel.” Huskropparna blir dessutom högre än de nuvarande skivhusen i området som är åtta våningar.

Mot bakgrund av ovanstående förordar Brf Hägerstens Gård starkt att de högre delarna begränsas till högst åtta våningar. På så sätt bibehålls dessutom karaktären av en småskalig närförort gränsande till en närliggande villa- och radhusbebyggelse.

### Sakägare 2

Inget svar gavs på samrådsmötet. Jag och min familj har bott i Axelsberg sedan 1986. Planförslaget ser ganska bra ut men jag protestera enligt följande:

Tryggheten tas bort med sänkning av Selmedalsvägen och höjning av torget. Alla människor, framför allt barn och äldre skall kunna gå och även cykla säkert till tunnelbanan utan problem. En fin cykel-parkering finns också under bron. Biltrafiken kommer att öka med fler boende. Fler bostäder skall också byggas längre bort på gatan. Fräscha upp torget istället för att lägga pengar på sänkning av gatan. Den trygga passagen måste vara kvar. Husen som ska byggas på torget ser fina ut men är för höga. Det är inte acceptabelt att bygga så höga hus. Sänk de högsta husen och bygg på de lägsta så de blir jämnhöga. De kommer då att smälta bättre med de befintliga husen runt centrum. Det är redan idag trångt och dåligt med plats på tunnelbanan vid högtrafik. Enligt tidigare kontakt kan SL inte öka trafiken. Har detta diskuterats med SL och utretts ordentligt? Vi som har lägenheter mot torget och gatan kommer att störas under byggtiden. Minimera förändringarna.

Vi som har bott länge i Axelsberg vill trivas här i fortsättningen också. Vi vill inte se hela området förstöras.

### Sakägare 3

Jag är missnöjd med samrådsmötet och efterfrågar ett nytt möte för att få svar på frågorna. Jag håller helt klart med om att en restaurering av centrum behövs och kanske en nybyggnation men höjningen av gatan och sänkningen av torget kommer att innebära att den säkra övergången till tunnelbanan tas bort speciellt för barn och äldre. Nybyggnationen på torget är för mycket och för högt.

Hur ska kollektivtrafiken svälja alla till och från sina arbeten. Tågen kör redan för fullt. Har detta utretts? Rusta upp centrum och bygg på torget som det ser ut idag. Spara gångtunnel. Har bott tillsammans med sin familj i Axelsberg sedan 1976 och trivs utmärkt bra i det centrumet men vill inte förstöra området.

#### Sakägare 4

Tillgängligheten mellan Hägerstens torg/Selmedalsvägen och andra sidan med tunnelbana/Axelsbergs torg blir försämrad med den nya planen. Dagens tre breda gång- och cykelvägar ersätts med en trappa plus en smal ramp, samtidigt som antalet gång- och cykeltrafikanter kommer att öka.

Förslaget saknar cykelvägar från Selmedalsvägen och Hägerstens torg till tunnelbanestationen och Axelsbergs torg. Hur ska en cyklist ta sig? Dagens cykelvägar försvinner – ska man som cyklist leda cykel via rampen? Cykelparkering på torget saknas också i planen. Planeras det för cykelväg längs Selmedalsvägen?

”Detaljplanen gör det möjligt att direkt från tunnelbanestationen komma ut på torget, utan att behöva ta sig under vägen genom en gångtunnel” står det i planförslaget. En sanning med modifikation. Istället kommer man behöva gå upp för en trappa och korsa en trafikerad gata för att komma ut på torget. För att det ska bli som citatet i planförslaget behöver även tunnelbanestationen byggas om och nivån utanför höjas.

Med torget och Selmedalsvägen i samma nivå blir säkerheten sämre speciellt för barn och unga på torget och på väg till skola och förskola.

Den nya centrumbyggnaden skapar en vägg. Med nivåskillnaden/-höjden men också sin storlek, det är en väldigt stor huskropp som spärrar av och som man behöver ta sig runt. Nya centrumhuset är nästan som två av de kringliggande höghusen i längd. Hur blir vyn/ingången mot torget från norr (ramp, trappa, uppförbacke?) och hur blir det med nivåskillnaden? Visualisering saknas. Hur planeras strömmarna för gående och cyklister? För t.ex. alla gående från Hägerstenschamnens skola till tunnelbanan nu när ingen överdäckning sker.

Hur blir det nya torget ett lyckat offentligt rum? Sittplatser, gestaltning, fontän, konst och bibliotek? Tappa inte bort 60-talet! Vi som bor i Axelsberg älskar vårt centrum!

Dagens parkering försvinner och gatuparkering försvinner. Bra med ett centrum som inte planeras utifrån biltrafik men hur ska centrum leva när det inte finns någonstans att parkera cyklar eller bilar? Plan för parkering behövs.

#### Sakägare 5

Hur kommer de planerade byggena att påverka solinsläppet till lägenheterna på Selmedalsvägen 30-32? Idag får vi några välkomna timmars eftermiddagssol, som vi vill ha kvar. Jag hittar ingen beskrivning av hur solförhållandena blir för kringliggande bostäder. På solstudier ser man hur solen försvinner bakom grannfastigheten strax efter klockan 18.00. Skulle ett höghus skymma solen ännu mer blir det mycket mörkt här mellan husen på Selmedalsvägen.

#### Sakägare 6

Bra att det byggs nya bostäder och affärslokaler men varför sänka Selmedalsvägen. Varför bygger man inte över tunnelbanestationen istället.

#### Sakägare 7

Idag finns för de kommersiella verksamheterna på Axelsbergs torg totalt 22 bilparkeringsplatser på särskild anordnad parkeringsplats samt kanstensparkering på gator runt omkring torget. Enligt förslaget ska det i framtiden finnas enbart 13 parkeringsplatser i garage samt enstaka platser som kanstensparkering. ICA är för sin verksamhet beroende av att kunder kan ta sig till ICA med bil. Idag kommer många kunder med bil från villaområden runt omkring Axelsbergs centrum och från Mälarhöjden eller med bilar som passerar Axelsberg. Eftersom antalet parkeringsplatser minskar enligt föreslagen detaljplanen kommer kundtillströmningen till ICA att minska i så stor omfattning att förutsättningarna för bedrivande av ICA verksamhet på Axelsbergs torg väsentligen rubbas.

Närvaron av livsmedelsbutik är en förutsättning för en god och levande stadsmiljö som förslaget eftersträvar. I anledning av detta är det av vikt att skapa förutsättningar för att ICA ska kunna bedriva verksamhet på Axelsberg torg. För att möjliggöra avsikten med ett levande torg måste antalet parkeringsplatser för kommersiella besökare till Axelsbergs torg utökas betydligt. Enligt ICA's beräkningar bör det finnas ca 50 parkeringsplatser för kommersiella verksamheter.

I förslaget framgår inte hur access från garaget (13 p-platser) till de kommersiella ytorna kommer att ske. För ICA's del måste access finnas direkt från garaget till samma våningsplan som ICA bedriver sin verksamhet, för att inhandling av livsmedel ska kunna ske så enkelt som möjligt.

I dagsläget finns ingen överenskommelse mellan ICA och

fastighetsägaren om evakuerings- eller ersättningslokal under byggtiden och inte heller något hyreskontrakt rörande den slutliga lokalen i den ombyggda fastigheten Lokatten 1.

#### Sakägare 8

Hur säkerställs tillgängligheten med nya planen? Har det gjorts någon trafikutredning för att se hur gående, cyklister och bilar ska rymmas i den nya planen och hur strömmarna/flödena ska gå? Hur ska människor röra sig mellan tunnelbana och den stora förskolan Maja Myra till exempel och Hägerstenshamnens skola? Lösningen med en trappa/ramp som ska ersätta dagens tre breda gång- och cykelvägar mellan torg och tunnelbana känns underdimensionerad. Antalet parkeringsplatser för bilar kommer minska mycket och antalet boende öka. Var ska alla bilar och cyklar ta vägen?

I planbeskrivningen står att ”Resenärer får det möjligt att gå direkt ut på torget från tunnelbanestationen då den nuvarande gångtunneln under vägen tas bort.” Idag går resenärer direkt ut på torget från tunnelbanestationen (genom gångtunneln) men den nya planen däremot måste resenärer gå upp för en trappa och korsa en trafikerad gata för att komma ut på torget. Vad menas med texten i planen?

Vad är vinsterna med höjning/sänkning av gatan/torget. Det kommer att kosta mycket? Det handlar om mycket skattepengar och en stor investering. Både de nya lokalerna och bostäderna kan ju skapas och byggas på torget utan en höjning/sänkning. Hur argumenterar ni för en sån samhällsekonomisk investering? Varför blir det bättre för Axelsberg med den nya planen, jämfört med hur planen ser ut idag?

Idag är många lokaler tomma i Axelsbergs centrum. Hur kan man skapa levande bottenvåningar med tomma lokaler. Hur säkerställer man att det kommer verksamheter dit och vad händer om lokalerna inte fylls? I planen står att ”centrum ska få en större sammanhängande torg- och parkyta”. Är det inte så att med en så mycket större centrumbyggnad blir torget faktiskt mindre?

#### Sakägare 9

En utveckling av Axelsbergs centrum är välbehövlig och måste leda fram till en betydligt bättre service och handel. Detta samtidigt som torget behöver bli större och mer inbjudande för de boende i området.

Den nya placeringen av återvinningsstationen strax utanför föreningens husgavel med bland annat sovrums på Hägerstens Allé är en formidabel katastrof. Redan med nuvarande läge av återvinningsstationen intill ICA-affären så är våra medlemmar i högsta grad störda med livlig biltrafik och högljutt krossande av glas dygnet runt. Med den nya placeringen, ännu närmare Brf Arken, kommer det att bli fullkomligt olidligt för i första hand de som har fönster mot återvinningsstationen. Brf Arkens in- och utfarter till garagen kommer också att påverkas negativt när bilar i tid och otid fullastade med sopor ska stanna och lämpa av detta i sopcontainrarna. Allt för ofta är containrarna överfulla vilket tyvärr innebär att sopor staplas upp utanför och runt återvinningsstationen. Ibland är det sopor som ger ifrån sig en kraftig lukt och kan bli stående under en längre tid. Återvinningsstationens måste få ett annat läge.

Under vår och höst kommer de nya höghusen att ge skugga mot brf Arken. Våningsantalet på höghusen bör minskas med två till tre våningar.

Torget i Axelsbergs Centrum föreslås höjas vilket kan innebära att mer dagvatten än idag rinner ned till lågpunkten på Hägerstens Allé. Redan nu vid kraftigt regn så blir det stora översvämningar vilket bland annat har medfört översvämningar i föreningens nedre garage. Det dagvatten som torget genererar måste omhändertas lokalt samt att generella förbättringar görs gällande dagvattenhanteringen längs Hägerstens Allé.

Gångtrafikanterns säkerhet som ska tas sig mellan torget och tunnelbanestationen kommer att riskeras med höjningen av torget. Dagens planskilda lösning där gångtrafikanter och cyklister tar sig fram under Selmedalsvägen är betydligt bättre och säkrare än en nedsänkt gata. Föreslår att den nuvarande planskilda lösningen behålls.

I de nya husens bottenvåningar planeras nya kommersiella lokaler. Detta för att skapa ett mer levande centrum. Uteserveringar och enklare torghandel, under säsong, bör även inrymmas vilket fordrar att torget ska utökas. Inte minskas som förslaget redovisar.

#### Sakägare 10

Höjning av centrum samt sänkning av Selmedalsvägen förefaller vara av kosmetisk karaktär utan praktiskt betydelse. Åtgärden lär fördyra projektet och bör därför utgå. Avståndet mellan bostadshuset uppfattar jag som väldigt klaustrofobiskt. Centrumet



behöver renoveras, frågan är bara om den nuvarande, föreslagna lösningen är den optimala.

#### Sakägare 11

ICA-butiken i Axelsberg används av betydligt fler människor än de som bor i direkt anslutning till centrumet. Det är oerhört viktigt att det finns gott om korttidsparkeringar i anslutning till centrumet och att dessa inte är avgiftsbelagda. Som förslaget nu är utformat kommer gatuparkeringen på Selmedalsvägen att kraftigt begränsas. Detta skulle dramatiskt försämra tillgängligheten till servicen i centrumet och bör ändras i förslaget. De 13 planerade p-platser i anslutning till centrum är alldeles för litet. I stället bör båda sidorna på Selmedalsringen vara öppna för korttidsparkering (1h) och nuvarande parkeringsavgift bör tas bort.

Stranden nedanför Selmedalsringen är ett populärt promenadstråk bland kringboende. Problemet med den massiva förtätning vi sett under senare år är att belastningen har blivit mycket hårdare. Det kommer in eldningsrök i lägenheterna på Selmedalsringen 26. Det är också ett stort problem med stök och musikljud som förhindrar nattsömnen för närboende. Ska ytterligare lägenheter byggas måste strandanvändningen ses över. Man skulle även ersätta en del av de öppna gräsytor till en mer parkliknande miljö med buskar, rabatter och grusgångar för att minska buslivet.

ICA-butiken är områdets viktigaste mataffär. Det är livsviktigt för området att ICA finns kvar och fortsätter att hålla öppet även under ombyggnadsperioden.

Den röda linjen ligger redan idag på kapacitetstaket i rusningstrafik och kan vara överlastad på morgnarna. Om hundratals nya lägenheter byggs vid tunnelbanan ökar trängseln ytterligare. Nya bostäder bör därför inte byggas överhuvudtaget om inte kapaciteten kan utökas.

De bruna husen i Axelsberg från 1700-talet orienterade i nordsydlig riktning. På 1700-talet gjordes detta för att få in maximalt med dagsljus under hela dagen. I fallet Axelsberg gjordes det för att minimera de avsevärda skuggorna som husen kastar. Den här omtanken visades inte när de nya husen längs Hägerstensvägen mellan Axelsberg och Örsberg byggdes. De husen är byggda som alldeles för höga skärmhus som sträcker sig i öst-västlig riktning vilket innebär att de tar bort allt solljus vintertid ända bort till andra våningen på de bruna husen som ligger längs Selmedalsvägen. Vid nybyggnation måste man beakta att mitt på dagen på midsommarafton står solen inte högre än 54 grader över horisonten

och vid jultid är det bara 7 grader över horisonten. På grund av detta bör nya byggnader inte vara högre än fyra våningar eftersom de skapar en markmiljö som är mörk i norrläge bakom husen.

De hus som tidigare funnits i området i Örnberg, Axelsberg och Hägerstenshamnen har alla en sak gemensam: De har öppna gårdar där vem som helst kan ströva förbi. De nya hus som byggts längs Hägerstenvägen har brutit mot detta och spärrar av "sin" mark med staket och hinder. Det här gör att de nya husen blir en parasitbebyggelse som utnyttjar öppenheten hos tidigare bebyggelse men som själv inte gör något för området. Byggs nya flerfamiljshus bör det därför vara ett krav från kommunen att de inte får ha staket och buskar som inskränker det offentliga rummet precis som i äldre bebyggelse.

Det som gör att de lite äldre förorterna som Axelsberg, Sättra och Bredäng överhuvudtaget är uthärdliga att bo i är träden och grönskan som i stor mängd finns mellan husen. Nya hus bör inte ligga direkt intill trottoaren och de bör inte skärma bort eller minska grönskan i området.

Det är många som cykelpendlar in mot Stockholm från, Axelsberg, Mälarhöjden, Hägerstenshamnen och Örnberg och ännu fler kommer det att bli med fler lägenheter. För att avlasta cykelstråket längs Hägerstenvägen vore det därför angeläget att göra om strandpromenaden som går från Hägerstenshamnen via Vinterviken upp mot Liljeholmen så att det går en cykelbana där. Idag är cykling förbjuden runt udden mot Vinterviken där man haft det dåliga omdömet att placera en offentlig badplats.

#### Sakägare 12

Många butikslokaler används idag som kontor. Nu ska de nya bostäderna göra så att centrum åter får nytt liv med nya verksamheter, ett levande stadsdelscentrum. En vacker tanke men sannolikt kommer den begärda hyresnivån för nyproducerade butikslokaler motverka den visionen och utbudet ytterligare försämrats.

Borttagande av gångvägen minskar ej olycksrisken. Dessutom tillkommer nu en höjdskillnad när man tar sig till T-banan med en ny trappa som måste kompletteras med en ramp, vilket är en tydlig försämring. Man tar bort en trygg bilfri gångpassage och ersätter den med en dålig.

Parkeringen för ICA föreslås minska från 22 till 13 platser. Vid helger så är den befintliga otillräcklig och kantstensparkerings finns redan idag. P-talet 0,4 p är väldigt lågt. Var ska de övriga boende

parkera? Korsningen Hägersten Allé och Selmedalsvägen har flera gånger pekats ut som en olycksrisk men lämnas nu utan åtgärd fast den ingår i detaljplaneområdet.

Återvinningsstationen som blir placerad på Hägerstens Allé kan med fördel få ett integrerat läge i samband med att man bygger kvartersgatan norr om det nya komplexet.

Stockholm Vatten ska bygga en ny avloppstunnel från västerort till Henriksdals reningsverk. I samband med det bygget ska det passera ca 120 lastbilar per dygn på Hägerstens Allé.

### Sakägare 13

Jag har bott i Axelsberg sedan 1977. Få bort bullret av t-banan och knyt ihop Axelsberg och Örnberg. Gör en gågata och få bort trafiken på Hägerstensvägen. Få upp intresset för Axelsberg. Planera bra lägenheter för ett bra pris.

### Sakägare 14

I 26 år har jag bott i Axelsberg och såg fram emot planerna på att utveckla Axelsbergs centrum. Området är delvis kulturmärkt och dessa värden skulle omhändertas och lyftas fram i den nya planen. Ett småskaligt centrum med ett mindre antal lägenheter – kanske ettor, helst hyreslägenheter som är den bostadsform som efterfrågas allra mest, för t ex studenter och unga personer. Kanske ett tiotal näringsidkare, inklusive befintlig livsmedelsaffär, och med sociala träffpunkter i form av samlingslokal för barn- och ungdom, kurs – och kulturverksamhet, gärna också en liten biblioteksfilial, och ett generöst torg med cafe, små grönytor och konstnärlig utsmyckning som knyter samman områdets unika historia med Hägerstens Gård och Carl Mikael Bellmans boende och vistelse på platsen.

Föreslår en U-form för att mjuka upp de stränga siluetter som höghusen förmedlar, och med en färgsättning som knyter an till de jordfärger; tegel, ockra och brunrosa toner, som Axelsberg sedan länge domineras av.

Det är uppenbart att man tänkt använda marken vid Axelsbergs torg för att bygga bort så mycket som möjligt av bostadsbristen i staden, att döma av de tätt byggda, kritvita fyrkantiga och alldeles för höga kolosser som ingår i planförslaget. Varför valdes detta förslag före andra? Hur såg de andra förslagen ut? Vem är ansvarig för det valet?

Vi som en gång valde att bo i förort gjorde det med tanke på bättre luft, fler grönytor, lugnare tempo och mindre trängsel. Jag vet ingen här i Axelsberg som uttryckt önskemål om att miljön ska bli mer stadslig. Det är en dålig idé som kommer uppifrån. Det har redan byggts mycket i området, och ännu fler projekt planeras.

Idén med att sänka vägen istället för det väl fungerande skilda plan som föreligger är ett dåligt förslag. Trodde att man i dagens arkitektur strävade efter att bygga bort bilismen från bostäder och torg, det här är raka motsatsen till det. Det innebär dessutom stora säkerhetsrisker för alla – inte minst för barn – att behöva korsa en så pass livligt trafikerad väg som Selmedalsvägen redan idag är. Efterlyser både ett barnperspektiv och ett äldre perspektiv i detta.

Fler invånare ger ökad bilism, medan förslaget ger färre parkeringsplatser och utrymme för lastkajer – hur har man tänkt här? Det kommer också bli en ännu större belastning på tunnelbanans röda linje, som redan idag är den hårdast belastade linjen mellan de södra ändhållplatserna och Centralen. Hur tänker man lösa det?

Hur kombinera planerna för detta bygge med Stockholm Vattens planer för ett intensivt utnyttjande av Selmedalsvägen som transportväg för de 164 lastbilar/dygn som är tänkta att passera där Byggena sammanfaller tidsmässigt. Även utan att sänka vägen blir det ytterst problematiskt. Hur har man tänkt lösa det?

### **Övriga, ej sakägare**

Här sammanfattas synpunkter från personer som inte kan härledas som boende inom fastighet upptagen på fastighetsägarförteckningen och från personer som inte uppgett fullständiga kontaktuppgifter. Numret framför namnet är det nummer som yttrandet registrerats med i ärendets planakt.

#### **Övrig 1**

Det finns en Kmärkning i området. Kommer den att upphävas? Befintlig matvarubutik är för liten. Jag ser behovet av större matvarubutik med förslagen förtätning med 130 lägenheter

#### **Övrig 2**

Positiv med ett nytt torg och kafé. Befintligt torg från 70-talet är sorgligt med trista allmänna ytor och utan något vackert att fästa blicken på. Motsätter mig förtätningen i området. Någonstans måste

det finnas stopp. Vi får strida för buss 153 som går mellan Bredäng-Fridhemsplan i rusningstrafik så blir vi allt fler. De små och få gröna ytor som finns naggas i kanten. Snart är allt asfalt och himlen kan vi inte se med höga hus som byggs överallt. Saknar mitt Hägersten som jag levt hela mitt liv i. Höghusen kommer att förvärpa den instängdhet som redan råder i Axelsberg. Ingenstans kan man se bortom horisonten. Solen och himlen syns glimtvis mellan alla hus. Bygg max 3 våningshus.

Ett medborgarhus med kurser och bio skulle göra Axelsberg mer levande och öka känslan för sin stadsdel och därmed kanske minska brottslighet och drogande som nu förekommer i området.

### Övrig 3

Förslaget är ett vettigt och snyggt alternativ men av vilken anledning ska ni smalna av vägen? Med avsmalningen av vägen kommer de parkeringsplatser som finns att tas bort för alla. Vad ska de bilar som en del människor behöver stå. Människor bör väl röra på sig.

Från T-banan går en väg nerför och under vägen, där man på nuvarande centrumplats kan kunna bygga ett tak över och ordna parkeringsplatser för de som arbetar och besöker centrumet. Bredda nuvarande väg och gör en tydlig markering för gångtrafikanter för att vara rädd för att bli påkörda av cyklisterna. Bygg vägar, bostäder och centrum till vanliga människor. Som har problem med att gå och cykla mm. Vi finns också och behöver utrymme.

### Övrig 4

Jag är överlag positiv till planen förutom höjden på höghusen. Att bygga skyskrapor i villaområden är en dålig idé. Bygg gärna skyskrapor inne i stan men inte alldeles intill ett villaområde. Höghusen förstör stadsbilden, förfular vyn över Hägersten och kommer att innebära skymd utsikt för boende i villaområdet 150 meter bort.

### Övrig 5

Vi älskar verkligen den lugna, lite sömniga 60-talskänslan som är på torget idag. Vi är inte emot en upprustning av centrum och förstår att staden behöver förtätas men med bevarande trivsel, framförallt bevara eller ännu heller utveckla detta till 2018/20 med en stark 60-talskänsla. Många människor kommer att bo på torget. Vad ska alla bilar stå? Möjliggör med bilpooler. Sänk 10-

våningshuset till hälften. Planera för effektiv sopsortering. Befintliga verksamheter på torget behöver vara kvar. Bevara och utveckla ungdomsgården. Ett ställe för Hägerstens alla ungdomar är så viktigt. Behåll 60-talskänslan. Tänk Lundbergs kondition i Gröndal. Bygg inte Hammarby sjöstad och Liljeholmskajen känsla av allting. Det är oerhört tråkigt när alla nyproduktioner och stadsdelar ser likadana ut. Bygg med kvalitet/hållbarhet och ekologi/miljötänk i allt ni gör. Låt dagis i området och äldreboende samarbeta om kreativa ytor. Att de äldre kan få använda dagisutrymmena för skapande och gemenskap på kvällen. En öppen scen. Att barnen kan komma till de äldre på dagtid. Vi behöver samlas över generationerna.

#### Övrig 6

Under den befintliga gångtunneln finns idag flera cykelställ. Ser inte att det ersätts med ny cykelparkering i det nuvarande förslaget, hur ska denna ersättas?

I dagsläget står ofta flera bilar parkerade på Selmedalsvägen, var ska de ta vägen? Enligt förslaget ska "några parkeringsplatser skapas", vad innebär det? Hela området runt Axelsbergs tunnelbana är redan hårt belastat av parkerade bilar. Att ha parkeringsplatser för de boende och 13 p-platser för besökare till kommersiella fastigheter är inte tillräckligt. Och hur kommer avsmalningen att påverka övrigt trafikflöde i området? Har det gjorts några analyser av det?

Förslaget att placera den nuvarande återvinningsstationen på Hägerstens Allé, mer eller mindre i direkt anslutning till parken bakom centrumbyggnaden känns inte genomtänkt med hänsyn till den nedskräpning som ofta uppstår.

Förslaget som presenteras innebär en stor landskapsförändring för villaområdet söder om Hägerstensvägen, med 10 våningar höga hus tätt inpå. Lägre huskroppar skulle innebära betydligt mindre påverkan på landskapet.

Att bara göra 1,2- och 3-rums lägenheter begränsar möjligheten för barnfamiljer att flytta till området. Fler 4- och 5-rums lägenheter vore önskvärt!

#### Övrig 7

-att gångtunneln under Selmedalsvägen bibehålls

-att befintlig grönska vid Hägerstens torg och Selmedalsvägen bevaras och gärna kompletteras.

-att Hägersten torg utsmyckas för att skapa en intim och säker miljö.

- att matvarubutiken får en tillfällig lokal under byggtiden
- att korttidsparkeringarna utökas.

#### Övrig 8

Samrådslokalen var liten och kontoret hade inte planerat en presentation och genomgång av projektet.

#### Övrig 9

Behovet att korsa Selmedalsvägen till fots eller med cykel, rollator, rullstol eller barnvagn är idag stort och kommer att öka i takt med att fler bostäder byggs i området. Den planskilda korsningen ger maximal säkerhet och trygghet. Att blanda biltrafik och gångtrafik minskar säkerheten och det särskilt för svaga grupper. Vi får utgå från att såväl biltrafik som gångtrafik kommer att öka. Även cykeltrafiken kommer att öka. Och vi har erfarenhet att cyklister ofta är obenägna stanna för fotgängare och gärna väljer att kryssa sig fram för att inte tappa farten. Mot övergångsstället skapas (genom vägens sänkning) dessutom ytterligare nedförsbacke vilket ökar stoppsträckan för bilister och cyklister och därmed olycksriskerna.

Den enda grupp som vinner i framkomlighet är de bilister som kan parkera intill eller på torget för att utföra ärenden. För alla som kommer från äldreboendet eller tunnelbanan skall en backe (med trappa och tillhörande rollatorramp) byggas. Det ökar inte på något sätt tillgängligheten utan tvärtom försämrar den. Trappor och backar är dessutom en källa till problem vintertid.

Selmedalsvägen med sin genomfartstrafik skall enligt förslaget vara en integrerad del av torget. Illustrationerna visar att det inte finns någon fysisk gräns mellan torg och gata. Förslaget innebär mycket större krav på föräldrar att ha uppsikt över sina barn. Spontana lekar med bollar, rullskridskors m.m. som förekommer idag måste upphöras. En uteservering med endast några meter från en genomfartsgata kommer inte att bli en naturlig samlingsplats för småbarnsföräldrar. Att flytta in biltrafiken på torget ökar dessutom exponeringen för bilavgaser. Cykelparkeringen under tak, i två våningar, under Selmedalsvägen, flyttas ut i det fria till en plats med färre cykelparkeringsplatser. Förslaget förklarar inte någonstans varför det skulle vara bra.

Sammanfattningsvis ger nivåändringarna av vägen och torget endast små förbättringar (öppen sikt, integration) men har motverkande konsekvenser skiljande effekt (trappa, rollatorramp, trafikblandning) och dessutom minskar säkerheten genom

trafikblandning och genomfartstrafik på torget. Intentionerna att rusta upp torget och dess visuella intryck är goda. Detta behöver inte ske med biltrafik på torget och på bekostnad av säkerheten och framkomligheten. Plantera mer grönska och behåll befintlig. Tillför spännande konstnärlig utsmyckning i stället för schaktmassor.

#### Övrig 10

Förslaget är för likt hur man byggde miljonprogrammen. Bygg fler och mindre huskroppar, med olika utseende för att centrumet skall bli trevligare. Dessutom är fasaden deprimerande och ser billig ut. Kan man inte bygga fasaden i naturliga material, exempelvis färggrann puts eller tegel istället för något slags grön-grått, plastigt material? Det skulle passat bättre till befintlig bebyggelse.

#### Övrig 11

Dålig idé att sänka Selmedalsvägen, det blir mer otryggt för barnen. Bevara gångtunneln under Selmedalsvägen. Jag har aldrig känt mig otrygg där. Axelsberg centrum behöver rustas upp. De nya husen är jättefula, för höga och allt för lika andra nybyggda hus.

#### Övrig 12

Barnen kan idag röra sig relativt fritt på torget. Låt inte bilismen komma nära torget. Om tunneln är otrygg så bygg en bra bro över vägen istället. Planera cykelparkering, bilparkering, skola till alla barn som flyttar in och bra återvinning av förpackningar.

#### Övrig 13

Planförslaget saknar ett helhetsgrepp. Torget kommer att bli mindre säkert för barn. Tillåt inte bil på torget. Vad ska alla människor ta vägen, det kommer att bli supertrångt på tunnelbana och perronger. Mycket viktigt med ordentliga gång- och cykelvägar. Parker och lekparker måste rustas upp med så mycket fler människor/barn i området. Arken Parken behöver en rejäl upprustning. Se över hastigheter i området. Hastigheten på Hägerstensvägen är alldeles för hög. Folk kör inte 40, utom i 70 där, och med ökad trafik och fler människor bli detta värre. Sänk hastigheten till 30 längs sträckan utanför Axelsberg vårdcentral.

#### Övrig 14

Förslaget är dåligt för att man inte vill blockera för en framtida överdäckning. Trappstegen till Tunnelbanan skulle kunna elimineras om man höjde tunnelbaneingången till nivå som



Selmedalsvägen och gjorde lutningarna ”torget” mellan vårdcentralen och tunnelbanan mindre. Detta lutande torg är för övrigt väldigt halt på vintern till stor del beroende på lutningen mot tunnelbaneingången.

Planen saknar en konsekvensanalys för äldre. Axelsbergs seniorboende ligger vid torget. Där rör sig massor av äldre människor. De går mycket tryggare i den gångtunnel som finns idag än om de ska korsa en trafikerad gata, (liksom alla barn för övrigt). Ta inte bort gångtunneln.

#### Övrig 15

Vindmätningar bör göras/utredas. Bygg så att stormstyrka inte uppstår mellan och runt husen. Alltför höga hus, sänk höghusen. Gör så många hyresrätter som möjligt dvs alla. Mjukare form, placering i halv cirkel om möjligt.

#### Övrig 16

Den stora Lönnen vid backen mot ICA parkering måste skyddas. Bladen ger den enda skuggan i området. Ordna en liten park, pick nick ställe.

#### Övrig 17

Ingen information gavs på mötet samrådsmötet (öppet hus). Jag fick ej svar på mina frågor. Kravet på samrådsmöte har ej uppfyllts.

#### Övrig 18

Protesterar om samrådsmötet och delar åsikt med flertalet närvarande. Konstaterar att ingen gemensam information gavs på mötet.

#### Övrig 19

Bra att det byggs bostäder och nytt centrum men byggnaderna är alldeles för höga, tar för mycket utrymme och skapar för mycket skugga. Trevligare med en lägre byggnation. Finns det parkering för de som måste ta bil för att handla?

#### Övrig 20

Snart öppnas Förskolan Maja myra i närheten i Hägersten Allé. I planhandlingarna uppmärksammas inte hur buller under byggtiden påverkar omgivningarna. Buller under byggtiden behöver belysas

och särskilt hur detta påverkar barnen. Åtgärder för att minimera bullerstörningar för barnen behövs.

I Axelsberg dominerar idag 60-talsbebyggelsen vilket ger området en karaktäristisk och unik karaktär. Byggnaderna på Gösta Ekmans väg, Selmedalsvägen och Hägerstens Allé samspelar med varandra. Det är viktigt att de omkringliggande 60-talshusen fortsatt får vara de dominerande höjderna.

#### Övrig 21

Den dominerade bebyggelsestypen borde fortfarande vara 60-tals husen för att behålla områdets arkitektoniska och kulturella värden. De nuvarande husen har en våningshöjd om ca 7 våningar och är den dominerade siluetten för området tillsammans med husen på Hägerstensåsen och Klubbbacken.

En baksida mot vattnet skapas (norr ut) i och med de stängda bottenplanen och den sammansatta byggnadskroppen med högre höjder och längre utbredning än dagens. Baksidans grönområden kommer även hamna i skugga större delen av dagen vilket inte gör den till en attraktiv plats att vistas på. Oklart även om lastintagen till verksamheterna kommer ligga på denna baksida. Platsen borde aktiveras på något sätt.

Räta ut korsningspunkten mellan Selmedalsvägen och Hägerstens allé. Idag är den ej trafiksäker och ej tillgänglig. Genom denna korsning går all motorfordonstrafik till Hägerstenshamnens skola, förskolan Majamyra, båtklubbar samt idrottsplatserna väster om centrum. Även gående och cyklister nyttjar denna korsning varav övergångsställena borde hastighetssäkras.

Då den nya centrumhuskroppen har betydligt längre utbredning i bottenplan än dagens centrumfastighet är det viktigt att arbeta med tillgänglighet och trygghet för gång- och cykelvägar på respektive sidor om byggnaden. Passagen mellan huskroppen och den intilliggande fastigheten behöver öppnas upp för både gång och cykeltrafik samt ansluta till Hägerstens Alle.

Staden borde i samband med utbyggnaden av Axelbergscentrum rusta upp Arken parken.

Säkerställa cykelparkering vid tunnelbanans entré samt på de allmänna platserna på torget. Utforma torget för att förhindra olovlig fordonstrafik/parkering.

Under byggtiden behöver säkra skolvägar utredas samt att bullernivåerna mot Förskolans Maja Myras utemiljö samt innemiljö säkerställs.

#### Övrig 22

Vi tycker väldigt mycket om planerna för Axelsberg centrum och ser fram emot ett nytt, fräschare torg med nya bostäder för flera familjer. Hoppas att det blir plats för restauranger och kaféer också!

#### Övrig 23

Hembygdsföreningens uppgift är att värna om kulturarvet samt att spela en aktiv roll för att främja en god samhällsutveckling, särskilt med hänsyn till barns och ungas behov.

Det blir inte utrymme för lek och utevistelse för de boende i ny byggnationen. Söder om byggnadskroppen finns det triangulära lilla torget. Detta är idag en trygg och mycket utnyttjad uppehållsplats för lekande barn, även småbarn, skyddad från trafik. Genom att torget och Selmedalsvägen enligt förslaget läggs i samma nivå upphör detta att vara en lämplig plats för lek.

Mot norr får komplexet en 95 m lång och ca 7 meter hög sluten bottenvåning med inlastningskajer vid en inlastningsgata. Detta blir en olämplig miljö för barn, och en otrivsamt miljö för vuxna.

I övrigt anser vi att de mycket tät klunga höghusen på ett däck skapar dålig bostadsmiljö som också är dåligt anpassad till ett allt varmare klimat. Det saknas utrymme för buskar och träd som kan ge lövskugga. Den lösning för kvarteret Lokatten som presenterades i det tidigare detaljplaneförslaget var betydligt bättre.

I planbeskrivningen finns fyra perspektivbilder. Bilden av fasaden mot parken visar felaktigt att mellanrummen mellan husen är ca 13 meter. Måttet är i verkligheten 9 m. De tre bilder som visar torget redovisar inte Selmedalsvägen som går söder om torget. Detta ger intrycket av att torget sträcker sig ut över det som i själva verket är Selmedalsvägen. Alla bilderna är allvarligt missvisande.

Vi föreslår att detaljplaneförslaget omarbetas för att uppnå en godtagbar boendemiljö.

#### Övrig 24

Föreslagen detaljplan skär av siktlinjen mot vattnet från

Hägerstensåsen (Bokbindarvägen) samt Oskar Baeckströms väg 13 och utgör en stor inskränkning på siktlinjen över Mälaren. För att möjliggöra långsiktighet vid fastighetsköp och investeringar är det viktigt att detaljplanen inte ändras så att det allvarligt inskränker på andra fastigheters. Stoppa förslaget eller begränsa bygghöjden till fyra våningar.

Byggnaderna är alldeles för höga, för nära varandra och kommer utgöra ett extremt fullt inslag i stadsbilden. Arkitekturen kan närmast liknas med sextiotalets öststatsarkitektur. Förslaget stör den unikt vackra sjöbilden av Stockholm. Detta har påverkan inte bara i lokalområdet men också på Stockholm som helhet. Analys kring konsekvensen av bebyggelsen sett från vattnet saknas i materialet. Färgen i materialet passar på inget sätt in i omgivningen.

Byggnadshöjden förstärker ytterligare gränsen mellan småhusbebyggelsen och höghusen i Axelsberg. Många tycker redan idag att skivhusen i Axelsberg utgör ett mycket fullt inslag i stadsbilden, detta förstärks med detta förslag. Istället bör man se på hur man kan på ett mjukt sätt knyta ihop småhusområdet med skivhusen, förstärker det skiljelinjen mellan villaområdet och höghuset. En rimlig byggnadshöjd är fyra våningar. Dessutom riskerar dessa höga hårda hus skapa en blåsig miljö.

Byggnationen kommer sätta stor press på en redan svår parkeringssituation i området. Det finns ingen analys kring detta i materialet. Analys kring skola och barnomsorg saknas. Mälarhöjdens skola och Hägerstenshamnens skola redan idag är fullbelagda. Byggnaderna har för tråkiga färger. Det ser inte ut att vara så kul för barn att vara där. Mer färgglada färger behövs.

Nybyggnationen skuggar grannar både i skivhusen och i villaområdet. Troligtvis är många av dessa inte informerade om den föreslagna ändringen och har därför inte möjlighet att säga sitt. En grönklassad byggnad föreslås rivas. Detta är oacceptabelt att enskild fastighetsägares ekonomiska intresse sätts före en kulturminnesmärkt särskilt viktig byggnad. Vi ser exempel på gula byggnader där redan små förändringar stoppas. Att då riva en grönmärkt byggnad, unik i sitt slag och viktig ut historisk synpunkt för området är oacceptabelt.

Fastighetsägare i närområdet saknas på sändlistan, exempelvis påverkade villaägare i området är inte direkt informerade.

#### Övrig 25

Jag bor i närområdet och har inget emot nybyggnation. Däremot anser jag att 10/11 våningar blir för högt och husen vid nuvarande Ica blir för många. bygg lägre och färre hus. Det verkar inte heller vara en bra idé att spendera mycket pengar på att lägga torget och Selmedalsvägen i ett plan. Idag fungerar det mycket bra att separera dessa i höjd. Det innebär att barn och ungdomar kan ta sig till och från tunnelbanan utan att passera en trafikerad väg.

#### Övrig 26

Vi vill ha kvar trafiksepareringen. Detta för att värna om barn och äldre som idag kan ta sig till och från exempelvis förskolan Jungfru Lona och Axelsbergs vård- och omsorgsboende utan att behöva korsa trafik på väg till ICA, Hägerstenshamnens skola eller annan service.

Det är viktigt att kollektivtrafik med buss och transporter kan ta sig fram på Selmedalsvägen enligt kommunens egen trafikutredning.

Minska antalet föreslagna våningar på höghusen till 4 våningar. Detta för att inte skymma bakomvarande byggnader och ha kvar kontakten mellan kringliggande byggnader som har kulturhistoriska värden. Det är viktigt att ta fram värdet av att centrumet ligger nära vattnet och en båtplats. Vi skulle vilja se ett förslag som bygger på småskalighet, och ett trevligt och inbjudande centrum, liknande det som finns i Mälärhöjden med verksamheter på bottenplan, och 2-3 våningar med lägenheter ovanpå. Eventuellt att huskropparna vrids för att få ett gångstråk ner mot vattnet. Detta skulle skapa ett mysigt centrum där man värnar om platsens kulturella värden och natur.

Planen saknar en social konsekvensbeskrivning som motiverar valet att ta bort trafiksepareringen. I den bör hänsyn tas till de barn och äldre som dagligen behöver korsa Selmedalsvägen. Dessutom saknas en utredning hur en borttagen trafikseparering påverkar segregeringen i området till exempel föräldrars val av förskola och skola, så att detta inte blir en ny barriär mellan villaområdet ovanför Hägerstenvägen och flerbostadshusen väster om Selmedalsvägen då föräldrar upplever att det blir en otrygg skolväg. Dessutom har kommunen i andra utlåtande och planer uttalat sig om att Selmedalsvägen är en huvudgata inom området som är framkomlig för bilar, transporter och kollektivtrafik. Detta är motsägelsefullt. Trafikplaneringen för området, den planerade byggnationen i området Fader Bergström och planen på ett icke trafikseparerat torg går inte ihop. Flera av de alternativa vägarna för bilar, transporter och kollektivtrafik blir då istället via mindre gator i villaområdet med sämre sikt och lägre hastighet. Denna situation förstärks

ytterligare av att antalet huvudgator i området och in- /utfarter är begränsad, samtidigt som ombyggnation av elnät samt nya bostäder vid Stjärnströms väg ytterligare komplicerat trafiksituationen. Lösningen verkar inte vara samordnad med andra planer för området.

Planen saknar en utredning över hur de kulturella värdena påverkas om mellan 5 till 10- våningshus byggs på platsen utifrån redan befintlig bebyggelse och även en analys av dagsljusförhållandena och beräkning och bedömning av täthets- och rymlighetsindex enligt SLU.

#### Övrig 27

De nya planerade höga husklossarna på Axelsbergs torg ska inte byggas så höga att endast de får utsikt och sol utan att alla vi som faktiskt bor i området ska fortsätta få en liten del av detta. Just denna fria himmel när solen går ned i Mälaren bortom Axelsberg gör det helt ok att bo i ett för övrigt inte särskilt vackert huskomplex från slutet av 60-talet. Skulle det inte räcka med 6 eller max 7 våningar så de husen inte tar över helt och hållet?

Det som känns trist i förslaget är att husen på det nya markhöjda torget även ska bli så höga att de lägger sig i vägen för oss som bor på Gösta Ekmans väg. De kommer effektivt att med sina 9 våningar skärma av den vackra kvällshimlen och kvällssolen vi får på sommaren då husens nedre delar här annars ligger i effektiv skugga vinterhalvåret på grund av Hägerstensåsen. Det känns så väldigt tråkigt att istället få höghus att blicka ut över. Vi har redan blivit av med två små fina sjöglimtar och sol som ligger kvar lite längre när det nya kvarteret längs med Hägerstensvägen byggdes på tvären.

Det är bra att centrum upprustas och förbättras för det är ganska trist i dagsläget och fler caféer, butiker och främst mataffärer behövs och livar upp. Vi har länge hoppats på en överdäckning av t-banan som skulle ge oss snabbare väg ned mot vattnet och hamnens promenadstråk samt tagit bort uppdelningen av området med två sidor av det långa spåret, vilket nu inte sker tyvärr. Det kan vi dock förlika oss med och förstå att kostnaden blir för hög.

#### Övrig 28

Vi protesterar mot att våra skattepengar går till ett vansinnesbygge. Ingen sol för originalbebyggelsen på Hägerstens Allé från 1960-talet. Man skapar skugga över oss som har haft sol sedan husen uppfördes. Vi har kraftiga invändningar mot att byggherren har tagit över förortens framtida bebyggelse. Man har inte frågat efter de

boendes åsikt. Är det ingen demokrati längre? Ingen hänsyn har tagits till områdesmiljön, personer med rörelsehandikapp kommer att ha mycket svårare att ta sig till T -banan eller till torget på grund av den kommande höjdskillnaden. Vad händer med den nuvarande väldigt uppskattade cykelparkeringen? Vad händer med skyddsrummet?

Vad händer med alla näringsidkare som frisör, postservice, tandläkare, hemtjänst? Om de försvinner så försämras livskvalitén för de boende. Vid presentationen den 20/8 var det väldigt oklart om detaljer, kostnader, höjdskillnader, gäst- och kundparkeringar. Stadsdelen har lagt sig på rygg för en byggherre. Byggherren vill bygga hus som inte är anpassade till sin omgivning och kommer att förfula hela Axelsberg. Vi vill inte ha 10 - våningshus. Vi vill inte förlora vår Ica- butik som har fått St. Julianpriset för att inkludera människor med funktionsnedsättning. Vi vill ha kvar våra näringsidkare. Vi vill ha kvar våra träd som har växt här sedan 1960 - talet.

#### Övrig 29

Exploateringen av Axelsbergs under samma tid som Stockholms - Vatten planerar ett tunnelbygge skulle vara rent skadligt för stadsdelens innevånare och framför allt för barn och äldre. Vi ifrågasätter om och på vilket sätt en barnkonsekvensanalys är utförd inför den planerade exploateringen?

Nybyggnationen ska inte genom sin höjd förta den idé som Axelsbergs Centrum byggdes utifrån, dvs att skivhusens placering, med mycket grönska emellan husen, skulle utgöra en luftig miljö och grönskande miljö för såväl boende som besökande. Vi emotsätter oss höjden på husen och kräver ett lägre antal våningar.

Trafiksituationen i området kommer att bli oerhört ansträngd för ytterligare många år. Stadsdelen har redan haft många år av exploatering bland annat utmed Stjernström Väg, där trafiksituationen för såväl gående, cyklister som bilister är totalt fruktansvärd. Därutöver har renovering av gator, vatten och avlopp pågått en längre, vilka inte kommer att vara klara under en lång tid. Förutom att vi som bor i stadsdelen redan prövats hårt så planerar också Stockholm Vatten ett tunnelbygge som kommer att belasta Axelsberg med tung trafik med stenkross och jord som ska transporteras genom stadsdelen under ca tre år.

För att ett centrum ska kunna fungera måste man också ta hänsyn till alla som är bilburna. Många har inte möjlighet att forsla sina inhandlade varor på cykel eller genom att gå och bära. Ska

handlarna överleva behöver de kunder och om det finns för få parkeringsplatser kommer boende i området istället att ta bilen till ett större köpcentrum. På detta sätt kommer Axelsbergs centrum inte att bli ett levande centrum dit boende väljer att vända sig för att göra sina inköp. Därför ifrågasätter vi varför man endast tänker sig att 13 parkeringsplatser ska inrymma för boende till centrum.

Vad gäller infrastruktur i övrigt har vi i dagsläget en vårdcentral dit det är flera månaders väntetid för att få träffa en husläkare. Vi ifrågasätter att man bygger flera bostäder utan att också planera för att människor, som nu bor i området och också de människor som kommer inflyttade, har möjlighet till en vård värd namnet. Vi kräver att en konsekvensanalys av vård och omsorgsbehovet görs innan beslut tas för denna exploatering.

### Övrig 30

Den planerade trafiklösningen med ett gångstråk och gata i samma nivå kommer att utgöra en mycket stor trafikfara för såväl gående, cyklister och bilister. Den gångtunneln utnyttjas av oerhört många boende, barn passerar här på väg till förskola och skola, ibland med föräldrar, men också ensamma. Pensionärer från Axelsbergs seniorboende som ska till centrum och handla har i dagsläget en fri passage dit utan att behöva konfronteras med biltrafik. Gångtunneln knyter ihop stadsdelen och måste ses som en mycket trafikvänlig möjlighet att ta sig fram genom centrum. Vi emotsätter oss förslaget med att ta bort gångtunneln.

Axelsberg är en stadsdel som endast har ett par in- och utflöden till andra stadsdelar och E4:an. Av dessa är Hägerstensvägen mot Aspudden avstängd mellan kl. 7-9 och 16-18. Stjernströms Väg har redan under ett flertal år varit mycket ansträngd med riskfaktorer på grund av rondellbygge och exploatering utmed Stjernströms Väg. Stockholms Vatten planerar dessutom ett tunnelbygge med upp till 140 transporter per dag som kommer att pågå i många år. Det är helt oacceptabelt att samtidigt med tunnelbygget starta en stor exploatering i Axelsbergs centrum.

Att Axelsbergs centrum i framtiden behöver utvecklad är helt klart, men det måste finnas rimliga proportioner på hur många projekt som samtidigt ska pågå i en stadsdel. Sett ur en trafiksäkerhetsmiljöaspekt ser vi inte att nuvarande förslag på exploatering av Axelsbergs centrum kan genomföras enligt föreslagen plan.



### Övrig 31

Möjligheten att bygga 137 nya lägenheter utan att redogöra hur påverkan av grönområden, trafik, återvinning mm i ett redan högt belastat område måste ses över. Flera höghus i området bildar nästan en mur mot vattnet. Det är brist på större lägenheter och "stadshus". Vore det inte bättre om trångbodda barnfamiljer kan flytta till någonting större istället för att bygga 1-3 rumslägenheter? 10 våningar är orimligt högt med tanke på landskapet och andra byggnader. Idag finns ett torg med säkra övergångar. Varför blanda bilar och gångtrafikanter? Låt bilarna gå under mark om ni vill öppna upp torget. Se till att det finns parkering till både de nya bilarna och tillgodose ytterligare parkering då behovet är stort. Redogör och planera för återvinning till centrum, även till medborgarna omkring som bara har en tillfällig i nuläget. Planera in att rusta upp den södra sidan av centrum och integrera det med den nya. Om man smalnar av Selmedalsvägen, hur kommer det påverka trafikflödet? Alla bilar kan inte åka på den redan tungt belastade Hägerstenvägen.

### Övrig 32

Att de höga husen inte byggs så höga som 11 våningar, då de kommer att skugga balkongerna för de boende på Hägerstens Allé 10 och 12. Att återvinningsstationen blir en integrerad modern del av det nya torget och inte riskerar att bli en skräpig och förfallen plats som nuvarande återvinningsstation i Axelsberg. Att de nya husen får solpaneler och odlingsbara takterrasser. Att Selmedalsvägens nya vägbeläggning görs med solpaneler som kan ge elektricitet till belysning och dylikt vid torget. Att det planeras för laddstolpar för elbilar vid de få p-platser som det planeras för. Att antalet parkeringsplatser anpassas till konkreta förhållanden och utökas för att undvika parkeringskaos i området. Att det byggs lokaler för diversifierat ändamål i bottenvåningarna på de planerade höghusen till exempel kafé, restaurang och social verksamhet.

### Övrig 33

Att de planerade höghusens höjd anpassas så att de inte skuggar, eller så lite som möjligt skuggar husfasad och balkonger för oss som bor på Hägerstens Allé 10-12. Balkongen är en viktig plats för oss som bor i lägenhet och inte har trädgård och kanske särskilt för äldre och funktionshindrade som inte så lätt kan ta sig ut.

Att så långt möjligt planera det nya Axelsbergs centrum utifrån tankar om ekologisk hållbarhet och klimatanpassning. Detta bör genomsyra allt från byggmaterial, energisystem till planeringen av

grönytor på och i anslutning till de nya husen och torget, solpaneler, takterrasser och lummiga oaser av grönska nere på torget. Det senare är till exempel väldigt viktigt när vi får ett varmare klimat för att minska solinstrålning och temperatur på torget, förutom trevnaden med växtligheten i sig! Passa på att göra Axelsberg till en föregångare för andra områden genom att vara genomtänkt från början utifrån miljö- och klimatsynpunkt!

#### Övrig 34

Vi som bor och verkar i Axelsberg är mycket positiva till att Axelsbergs centrum ska utvecklas. Vi är också positiva till ytterligare bostäder i centrum och till att förbättra service och handel. Vi ser också positivt på att öka kopplingen mellan Hägerstens torg och Axelsbergs lilla torg på varsin sida om tunnelbanan. Det lilla torget vid vårdcentralen är en mycket uppskattad oas där många slår sig ner en stund för att njuta av grönska och vattenlek.

När man ser modellen för det nya Axelsbergs torg slås man av att torget till så stor del upptas av yta för de nya bostadshusen. Den öppna nya torgytan i sydväst framför bostadshusen blir mycket liten. Bostadshusen läggs i en rad på tvären av torget och det yttersta huset i öster ligger mycket nära Selmedalsvägen. Som vi bedömer det blir det mycket lite plats för utflyttad kaféverksamhet eller platser att sitta och umgås eller en lekplats på det nya torget. Torget blir alldeles för litet. På modellen domineras den öppna torgytan av träd.

Den verkliga parkytan blir på baksidan av de nya bostadshusen, i nordöstligt läge mitt emot höghusen på Hägerstens Allé. Den planerade parken på baksidan kommer att bli relativt mörk pga skuggning av de stora bostadshusen söder om parken och höghusen på andra sidan Hägerstens Allé. Parken verkar vara en nödlösning för att ge tillräckliga ljusförhållanden för husen på Hägerstens Allé.

Mellan de planerade nya husen i centrum föreslås små gröna ytor ovanpå taket på de lägre husen, tillgängliga för de som bor i husen. Hur kommer detta att uppfattas av alla de som inte har tillgång till de grönytorerna? Det gäller ju de allra flesta som besöker centrum. En cynisk idé anser vi. Satsa istället på gröna ytor för alla på torget!

Vi tycker att de föreslagna nya bostadshusen är mindre lyckade i sin utformning genom sin storlek, sin höjd och sin fyrkantighet i formgivningen. Nybyggnationen är kompakt och storskalig och erbjuder ingen verklig variation och förnyelse av befintlig bebyggelse.

Vi vill att torgytan i sydväst ökas genom att bostadshusen byggs i en mer rundad form tex som en halvcirkel och minskas på höjden. En mjuk halvcirkel skulle bilda en fin kontrast till de många stora likformade rektangulära hus som dominerar Axelsberg. En halvcirkel med lägre hus skulle medge byggnation närmre husen på Hägerstens Allé och skulle skapa större torgyta mot söder.

Den nya planen innebär att Selmedalsvägen sänks 2 m och torget höjs så det kommer i nivå med gatan. Biltrafiken på gatan kommer att öka betydligt inom en snar framtid då ytterligare bostadshus planeras längre bort på vägen. Torget kommer att störas av ökat buller från både biltrafik och tunnelbana. Selmedalsvägen i sin nuvarande utformning ger torget ett gott skydd mot buller från tunnelbanan och minskar även bilbullret från gatan. Den största nackdelen med att sänka gatan till torgets nivå är dock risken för gående som ska passera över en gata med biltrafik som ökar. Det finns inte något skydd planerat längs gatan vid Hägerstens torg vad vi kan se. Vid liknande torg med trafik längs torget som Bysis på Södermalm och Hökarängens torg finns låga murar till skydd. Dessa två torg är ändå mycket större till ytan än den planerade nya torget i Axelsberg. Vi anser att nackdelarna och riskerna med de planerade förändringarna av Selmedalsvägen starkt talar för att behålla dess nuvarande placering. (En alternativ lösning skulle kunna vara att lägga Selmedalsvägen i en tunnel under det nya torget som utvidgas fram till tunnelbanan. På det sättet kunde den eftersträvade kopplingen mellan de båda torgen åstadkommas.) Vid det nuvarande torget finns ett stort antal parkeringsplatser. I planen för det nya torget planeras bara 13 parkeringsplatser för kunder som troligen kommer att öka i antal jämfört med tidigare eftersom handeln ska utvecklas. Antalet planerade parkeringsplatser räcker inte på långa vägar. Det kommer att leda till parkering på omgivande vägar till nackdel för bl a de boende. Det gör också att det blir mycket mindre attraktivt för bilburna att handla i de nya affärerna i centrum.

Det nya torget måste få fler affärer, kaféer, restauranger men också ett spännande offentligt rum som kan locka besökare från andra delar av staden. Ett starkt önskemål från Axelsbergsborna är ett bibliotek i centrum, alternativt ett kulturhus med bred verksamhet för barn, ungdom och vuxna. Fler verksamheter som är spännande och tillgängliga för alla. Det kommer att bidra till att även handeln utvecklas.

Hägersten har en stark koppling till en av Sveriges mest älskade diktare, Carl Michael Bellman. Alldeles intill det nya torget ligger Hägerstens gård där Bellman tillbringade en stor del av sin ungdom

och han skildrade Hägersten och omgivningarna i många av sina visor. Hägerstens gård är en pärla och det är självklart att Bellman bör lyftas fram om man skapar ett nytt centrum. Tänkbara idéer: En springbrunn på torget med musik av Bellman. En vacker fresk i centrum som åskådliggör kända personer ur Bellmans visor: Gubben Noak, Ulla Winblad, Movitz, Bellman själv. Hägerstens gård är fn fullständigt dold av de höga husen vid Selmedalsvägen. Om den nya byggnationen vid torget blir lägre kan finnas en möjlighet att utforma de nya bostadshusen så att gården blir synlig. Det finns ett starkt önskemål bland många som bor i Axelsberg att tunnelbanestationen byter namn till Hägerstens gård, alt Hägerstens torg.

### Övrig 35

Vi som bor och verkar i Axelsberg är mycket positiva utvecklingen av Axelsbergs centrum, nya bostäder i centrum och förbättring av service och handel. Vi ser också positivt på att öka kopplingen mellan Hägerstens torg och Axelsbergs lilla torg på varsin sida om tunnelbanan.

Torget blir alldeles för litet. Bostadshusen läggs i en rad på tvären av torget och det yttersta huset i öster ligger mycket nära Selmedalsvägen. Det väldigt lite plats för utflyttad kaféverksamhet eller platser att sitta och umgås eller en lekplats på det nya torget.

Den verkliga parkytan blir på baksidan av de nya bostadshusen, i nordöstligt läge mitt emot höghusen på Hägerstens Allé. Den planerade parken på baksidan kommer att bli relativt mörk på grund av skuggning av de stora bostadshusen söder om parken och höghusen på andra sidan Hägerstens Allé.

Mellan de planerade nya husen i centrum föreslås små gröna ytor ovanpå taket på de lägre husen, tillgängliga för de som bor i husen. Hur kommer detta att uppfattas av alla de som inte har tillgång till de grönyrtorna. Satsa istället på gröna ytor för alla på torget!

Nybyggnationen är kompakt och storskalig och erbjuder ingen verklig variation och förnyelse av befintlig bebyggelse.

Vi vill att torgytan i sydväst ökas genom att bostadshusen byggs i en mer rundad form t ex. som en halvcirkel och minskas på höjden. En mjuk halvcirkel skulle bilda en fin kontrast till de många stora likformade rektangulära hus som dominerar Axelsberg.

Sänkning/höjning av Selmedalsvägen/torget gör att biltrafiken öka betydligt då ytterligare bostadshus planeras längre bort på vägen.

Torget kommer att störas av ökat buller från både biltrafik och tunnelbana. Selmedalsvägen i sin nuvarande utformning ger torget ett gott skydd mot buller från tunnelbanan och minskar även bilbullret från gatan. Den största nackdelen med att sänka gatan till torgets nivå är dock risken för gående som ska passera över en gata med biltrafik som ökar. Det finns inte något skydd planerat längs gatan vid Hägerstens torg vad vi kan se. Vid liknande torg med trafik längs torget som Bysis på Södermalm och Hökarängens torg finns låga murar till skydd. Dessa två torg är ändå mycket större till ytan än det planerade nya torget i Axelsberg. Vi anser att nackdelarna och riskerna med de planerade förändringarna av Selmedalsvägen starkt talar för att behålla dess nuvarande placering.

Vid det nuvarande torget finns ett stort antal parkeringsplatser. I planen för det nya torget planeras bara 13 parkeringsplatser för kunder som troligen kommer att öka i antal jämfört med tidigare eftersom handeln ska utvecklas. Antalet låga antal parkeringsplatser kommer att leda till parkering på omgivande vägar till nackdel för bland annat de boende. Det gör också att det blir mycket mindre attraktivt för bilburna att handla i de nya affärerna i centrum.

Det nya torget måste få fler affärer, kaféer, restauranger men också ett spännande offentligt rum som kan locka besökare från andra delar av staden. Ett starkt önskemål från Axelsbergsborna är ett bibliotek i centrum, alternativt ett kulturhus med bred verksamhet för barn, ungdom och vuxna. Fler verksamheter som är spännande och tillgängliga för alla. Det kommer att bidra till att även handeln utvecklas.

Hägersten har en stark koppling till en av Sveriges mest älskade diktare, Carl Michael Bellman. Alldeles intill det nya torget ligger Hägerstens gård där Bellman tillbringade en stor del av sin ungdom och han skildrade Hägersten och omgivningarna i många av sina visor. Hägerstens gård är en pärla och det är självklart att Bellman bör lyftas fram om man skapar ett nytt centrum. Tänkbara idéer: En springbrunn på torget med musik av Bellman. En vacker fresk i centrum som åskådliggör kända personer ur Bellmans visor: Gubben Noak, Ulla Winblad, Movitz, Bellman själv.

Hägerstens gård är dold av de höga husen vid Selmedalsvägen. Om den nya byggnationen vid torget blir lägre kan finnas en möjlighet att utforma de nya bostadshusen så att gården blir synlig.

Det finns ett starkt önskemål bland många som bor i Axelsberg att tunnelbanestationen byter namn till Hägerstens gård, alt Hägerstens torg.

#### Övrig 36

Byggnaderna är ok, men hur ska man få butiker att flytta dit när vi har Liljeholmens centrum på nära håll? Vilken typ av butiker? Matbutik behövs förstås! Lennart Eriksson AB vi vill gärna ha bibliotek, lokaler för kulturskola etc där. Höga hyror i nybyggen!

Sänkning av Selmedalsvägen med fortsatt trafik är inte en bra lösning. Nu kan småbarn med cykel eller springande röra sig mellan tex ICA och Apoteket utan att föräldern behöver oroa sig för och passa på trafiken. Ibland är barn ute från flyktingboendet och leker ensamma på ”apotekstorget” och intilliggande plantering med soffor. Där sitter för ofta äldre människor på de många sofforna Lite torghandel skulle vara trevligt! Där finns också ett kafé som skulle kunna ha lite servering utanför.

Vad gäller att förbinda de två torgdelarna: Nuvarande nya cykelparkering i ”gången” verkar fungera bra och är inte i vägen. Den är placerad på ett bra ställe. Gången är inte lång och det har inte hänt något otrevligt där. Man målar den ljusare, ordnar kraftig belysning och kanske ett par väggmålningar i glada färger. Sikten är fri och att bygga om Selmedalsvägen är helt onödigt! Bortkastade pengar! Varför ska trafik och gående barn och gamlingar med rullatorer behöva passera gatan?

#### Övrig 37

Vi borde fått info, någon som beskriver planen.

#### Övrig 38

Förstår inte Er åsikt med att göra det säkrare vid Selmedalsvägens genom att ta bort tunneln under vägen. En tunnel måste vara säkraste sättet. Kan inte heller uppskatta idén med att göra stadsgator i förorterna. Vi som bor här har flyttat hit för att slippa innerstaden och city. Bygg gärna ett högre hus framför det fula svarta huset i Axelsberg.

#### Övrig 39

##### Allmänt

Vi som bor och verkar i Axelsberg är mycket positiva till att Axelsbergs centrum ska utvecklas. Vi är också positiva till ytterligare bostäder i centrum och till att förbättra service och

handel. Vi ser också positivt på att öka kopplingen mellan Hägerstens torg och

Axelsbergs lilla torg på varsin sida om tunnelbanan. Det lilla torget vid vårdcentralen är en mycket uppskattad oas där många slår sig ner en stund för att njuta av grönska och vattenlek. Specifikt kring planering av bostäder i nya Axelsbergs centrum.

När man ser modellen för det nya Axelsbergs torg slås man av att torget till så stor del upptas av yta för de nya bostadshusen. Den öppna torgytan i sydväst framför bostadshusen blir mycket liten. Bostadshusen läggs i en rad på tvären av torget och det yttersta huset i öster ligger mycket nära Selmedalsvägen. Som vi bedömer det blir det mycket lite plats för utflyttad kaféverksamhet eller platser att sitta och umgås eller en lekplats på det nya torget. Torget blir alldeles för litet. På modellen domineras den öppna torgytan av träd.

Den verkliga parkytan blir på baksidan av de nya bostadshusen, i nordöstligt läge mitt emot höghusen på Hägerstens Allé. Den planerade parken på baksidan kommer att bli relativt mörk pga skuggning av de stora bostadshusen söder om parken och höghusen på andra sidan Hägerstens Allé.

Parken verkar vara en nödlösning för att ge tillräckliga ljusförhållanden för husen på Hägerstens Allé. Mellan de planerade nya husen i centrum föreslås små gröna ytor ovanpå taket på de lägre husen, tillgängliga för de som bor i husen. Hur kommer detta att uppfattas av alla de som inte har tillgång till de grönyrtorna? Det gäller ju de allra flesta som besöker centrum. En cynisk idé anser vi. Satsa istället på gröna ytor för alla på torget!

Vi tycker att de föreslagna nya bostadshusen är mindre lyckade i sin utformning genom sin storlek, sin höjd och sin fyrkantighet i formgivningen. Nybyggnationen är kompakt och storskalig och erbjuder ingen verklig variation och förnyelse av befintlig bebyggelse.

Vi vill att torgytan i sydväst ökas genom att bostadshusen byggs i en mer rundad form tex som en halvcirkel och minskas på höjden. En mjuk halvcirkel skulle bilda en fin kontrast till de många stora likformade rektangulära hus som dominerar Axelsberg. En halvcirkel med lägre hus skulle medge byggnation närmre husen på Hägerstens Allé och skulle skapa större torgyta mot söder.

Det nya centrum och trafiken

Den nya planen innebär att Selmedalsvägen sänks 2 m och torget höjs så det kommer i nivå med gatan. Biltrafiken på gatan kommer att öka betydligt inom en snar framtid då ytterligare bostadshus planeras längre bort på vägen. Torget kommer att störas av ökat buller från både biltrafik och tunnelbana. Selmedalsvägen i sin nuvarande utformning ger torget ett gott skydd mot buller från tunnelbanan och minskar även bilbullret från gatan. Den största nackdelen med att sänka gatan till torgets nivå är dock risken för gående som ska passera över en gata med biltrafik som ökar. Det finns inte något skydd planerat längs gatan vid Hägerstens torg vad vi kan se. Vid liknande torg med trafik längs torget som Bysis på Södermalm och Hökarängens torg finns låga murar till skydd. Dessa två torg är ändå mycket större till ytan än den planerade nya torget i Axelsberg.

Vi anser att nackdelarna och riskerna med de planerade förändringarna av Selmedalsvägen starkt talar för att behålla dess nuvarande placering. (En alternativ lösning skulle kunna vara att lägga Selmedalsvägen i en tunnel under det nya torget som utvidgas fram till tunnelbanan. På det sättet kunde den eftersträvade kopplingen mellan de båda torgen åstadkommas.) Vid det nuvarande torget finns ett stort antal parkeringsplatser. I planen för det nya torget planeras bara 13 parkeringsplatser för kunder som troligen kommer att öka i antal jämfört med tidigare eftersom handeln ska utvecklas. Antalet planerade parkeringsplatser räcker inte på långa vägar. Det kommer att leda till parkering på omgivande vägar till nackdel för bl.a. de boende. Det gör också att det blir mycket mindre attraktivt för bilburna att handla i de nya affärerna i centrum.

#### Utveckling av verksamheter i Axelsbergs nya centrum

Det nya torget måste få fler affärer, kaféer, restauranger men också ett spännande offentligt rum som kan locka besökare från andra delar av staden. Ett starkt önskemål från Axelsbergsborna är ett bibliotek i centrum, alternativt ett kulturhus med bred verksamhet för barn, ungdom och vuxna. Fler verksamheter som är spännande och tillgängliga för alla. Det kommer att bidra till att även handeln utvecklas.

#### Det nya centrum och historien

Hägersten har en stark koppling till en av Sveriges mest älskade diktare, Carl Michael Bellman. Alldeles intill det nya torget ligger Hägerstens gård där Bellman tillbringade en stor del av sin ungdom och han skildrade Hägersten och omgivningarna i många av sina visor. Hägerstens gård är en pärla och det är självklart att Bellman bör lyftas fram om man skapar ett nytt centrum. Tänkbara idéer: En



springbrunn på torget med musik av Bellman. En vacker fresk i centrum som åskådliggör kända personer ur Bellmans visor: Gubben Noak, Ulla Winblad, Movitz, Bellman själv. Hägerstens gård är f.n. fullständigt dold av de höga husen vid Selmedalsvägen. Om den nya byggnationen vid torget blir lägre kan finnas en möjlighet att utforma de nya bostadshusen så att gården blir synlig. Det finns ett starkt önskemål bland många som bor i Axelsberg att tunnelbanestationen byter namn till Hägerstens gård, alt Hägerstens torg.

#### Övrig 40

Var är äldrekonsekvensanalysen? Axelsbergs seniorboende ligger vid Axelsbergs torg. Där rör sig massor av äldre människor till och från. De går mycket tryggare i den gångtunneln som finns idag än om de ska korsa en trafikerad gata (liksom alla barn för övrigt) Ta inte bort den.

#### Övrig 41

Mycket dåligt planerat samråd! Se till att ordna ett ordentligt möte där ni informerar och svarar på frågor.

### **Ämnesvisa synpunkter från allmänheten och stadsbyggnadskontorets ställningstagande efter samråd**

Nedan redovisas ämnesvis sammanfattande synpunkter som inkom under samrådet från sakägare och övriga. Stadsbyggnadskontorets kommentarer och ställningstagande redovisas i kursiv stil efter varje ämne.

### **Allmänt om förslaget och planprocessen**

#### *Allmänt om projektet*

Axelsbergs centrum behöver utvecklas men det måste finnas rimliga proportioner på hur många projekt som samtidigt ska pågå i en stadsdel. Planen saknar helhetsgrepp. Otydligt på vilket sätt den nya planen bidrar till att det blir ett bättre Axelsberg. Motsätter sig förtätningen i området, någonstans måste det finnas stopp. I ett redan högt belastat område saknas det redogörelse för hur planområdets påverkan blir i grönområden, trafik/trafiksäkerhetsmiljö, återvinning, möjlighet till vård (konsekvensanalys av vård och omsorgsbehovet) m.m. Axelsbergs centrum behöver rustas upp men byggnationen ska ske på torget så som det är idag samt att gångtunneln sparas. Få upp intresset för Axelsberg.

**Stadsbyggnadskontorets ställningstagande**

*Med hänsyn till inkomna synpunkter och stadsbyggnadskontorets fortsatta analys efter samråd bedöms det skäligt med en omarbetning av förslaget med alternativ volymhantering och där gata och torgytans marknivå behålls. Staden ska till granskningen mer tydligt i planbeskrivningen beskriva konsekvenserna av planförslaget.*

Planera bra lägenheter för bra priser. Fler 4- och 5-rums lägenheter vore önskvärt! Att bara göra 1, 2- och 3-rums lägenheter begränsar möjligheten för barnfamiljer att flytta till området. Gör så många hyresrätter som möjligt.

**Stadsbyggnadskontorets ställningstagande**

*I framtagande av detaljplan följer Stockholms stad Plan och bygglagen (PBL). I detaljplan kan inte upplåtelseform regleras. Det är viktigt att det planeras för olika typer av boenden som tillgodoser olika människors behov. Att olika boendeformer finns i samma bostadsområde har många fördelar som till exempel möjligheten att bo kvar i samma stadsdel.*

Möjliggör för skola till alla barn som flyttar in.

**Stadsbyggnadskontorets ställningstagande**

*Staden samordnar arbete om förskolor och skolor i en grupp med representanter från stadsdelsförvaltning, utbildningsförvaltningen, Sisab, stadsbyggnadskontoret och exploateringskontoret. Gruppen hanterar löpande skolfrågor inom staden. Exploateringskontoret och stadsbyggnadskontoret ger underlag till utbildningsförvaltningen. Utbildningsförvaltningen planerar inte alltid för en ny skola för varje nytt bostadsprojekt. Utbildningsförvaltningens övergripande planering innebär att de vid behov ökar kapaciteten på lämpligast sätt genom inhyrning, utbyggnader eller ny skola. Skolsystemet följer det fria skolvalet, det vill säga att alla elever och föräldrar har rätt att söka till de skolor de vill, både fristående och kommunala skolor.*

Vi har kraftiga invändningar mot att byggherren har tagit över förortens framtida bebyggelse och inte frågat efter de boendes åsikt. Vad händer med alla näringsidkare som frisör, postservice, tandläkare, hemtjänst? Om de försvinner så försämras livskvalitén för de boende. Vi vill inte förlora vår matbutik och vi vill ha kvar våra näringsidkare. En utveckling av Axelsbergs centrum är välbehövlig. Den måste leda till bättre service och handel samt att torget blir större och mer inbjudande för de boende i området.

Illustrationer i planbeskrivningen är missvisande.

**Stadsbyggnadskontorets ställningstagande**

*Planförslaget bedöms leda till förbättrade möjligheter för näringsidkare vid Axelsbergs centrum genom att kundunderlaget utökas genom fler bostäder.*

*Staden beklagar att det uppfattas att illustrationsmaterialet är missvisande och staden tar till sig att materialet uppfattats otydligt. Illustrationer är vanligtvis förenkling eller generalisering för att tydliggöra exempel på hur planförslaget kan komma att utföras. Staden ska till granskningen arbeta vidare med att förtydliga illustrationsmaterialet.*

**Kostnad**

Planförslaget innebär stort ingrepp och kommer att kosta mycket. Höjning av torget samt sänkning av Selmedalsvägen innebär stor investering och mycket skattepengar. Varför genomförs en samhällsekonomisk investering och vad blir vinsterna? Åtgärden lär fördyra projektet och bör därför utgå. Nya lokaler och bostäder kan ju skapas och byggas på torget utan höjning/sänkning. Fräscha upp torget istället att lägga pengar på sänkning av gatan.

**Stadsbyggnadskontorets ställningstagande**

*Med hänsyn till inkomna synpunkter och stadsbyggnadskontorets fortsatta analys efter samråd bedöms det skäligt med en omarbetning av förslaget med alternativ volymhantering och där gata och torgytans marknivå behålls.*

**Samrådsmöte**

Mycket dåligt planerat samråd och samrådslokalen var liten. Ingen information gavs på samrådsmötet och vi fick inga svar på våra frågor. Kravet på samrådsmöte har ej uppfyllts. Se till att ordna ett nytt ordentligt möte där ni informerar och svarar på frågorna. Fastighetsägare i närområdet saknas på sändlistan, exempelvis påverkade villaägare i området är inte direkt informerade.

**Stadsbyggnadskontorets ställningstagande**

*På sändlistan finns sakägare och remissinstanser. Sakägare är i första hand ägare till mark inom själva detaljplaneområdet eller mark som direkt gränsar mot planområdet. Vem som är sakägare eller inte bedöms av planavdelningen tillsammans med lantmäterimyndigheten som upprättar sakägarförteckningen. Någon uttrycklig bestämmelse om vad som krävs för att vara sakägare vid en planändring finns inte och begreppet är inte definierat i PBL.*

*Om någon är berörd av ett planförslag är en bedömningsfråga som prövas från fall till fall, det finns ingen definierad gräns för när*

*någon bedöms vara berörd. Det krävs att den som bedömer sig vara berörd på något sätt kan visa att hen är direkt berörd. Mer allmän eller indirekt påverkan på boende eller verksamheter i ett samhälle eller en stadsdel eller ett grannskap kan inte anses medföra att man betraktas som sakägare, även om planen kan upplevas ha betydelse för den enskilda individen, stadsdelen, grannskapet eller livsvillkoren i samhället i stort.*

*I juni, när samrådstiden började, gick Stadsbyggnadskontoret ut med information om att samrådsmöte kommer att hållas i form av öppet hus. I informationen nämndes inget om att kontoret skulle ha en dragning om detaljplanen. Informationen fanns med i samrådsbrev, lokaltidningen och på Stockholm stads hemsida samt även på vykortet som skickades ut. Under öppna husmötet fanns det från stadens sida personal på plats för att berätta om förslaget och svara på frågor.*

*Vid framtagande av detaljplaner följer Stockholm stad Plan och bygglagen (PBL) i vilken planprocessen regleras. För att en planprocess ska vara giltig ska samråd genomföras. Under samrådsskedet kan en kommun välja att ha ett samrådsmöte, men det är inget lagkrav. Det finns inga bestämmelser om hur ett eventuellt samrådsmöte ska vara upplagt i detalj.*

## **Arkitektur och gestaltning**

### **Höjd**

Bra att det byggs bostäder och nytt centrum, men byggnaderna är alldeles för höga, tar för mycket utrymme och skapar för mycket skugga. Flera höghus i området bildar nästan en mur mot vattnet. Planförslagets bebyggelse är högre än de nuvarande skivhusen i området. Husen kan få mjukare form, placering i halv cirkel om möjligt. Föreslagna hus är fula, förstör stadsbilden, förfular vyn över Hägersten och kommer att innebära skymd utsikt för boende i närliggande villa- och radhusbebyggelse. Nybyggnationen är kompakt och storskalig och erbjuder ingen verklig variation och förnyelse av befintlig bebyggelse. Husen är inte anpassade till omgivning och kommer att förfula hela Axelsberg. Sänk de högsta husen och bygg på de lägsta så de blir jämnhöga, de kommer då att smälta bättre med de befintliga husen runt centrum. Restaurering av centrum behövs och kanske en nybyggnation men föreslagen nybyggnationen på torget är för många och för höga. Ta fram ett förslag som bygger på småskalighet och ett trevligt samt inbjudande centrum, liknande det som finns i Mälarhöjden med verksamheter på bottenplan, och 2-3 våningar med lägenheter ovanpå. Eventuellt att huskropparna vrids för att få ett gångstråk ner mot vattnet. Detta

skulle skapa ett mysigt centrum där man värnar om platsens kulturella värden och natur.

### ***Kvarterstruktur och utformning***

Föreslagen centrumbyggnad är mycket större än befintlig och skapar en vägg. Med nivåskillnaden/-höjden men också sin storlek, är det mycket som spärras av och som man behöver ta sig runt. Nya centrumhuset är nästan som två av de kringliggande höghusen i längd. Hur blir vyn/ingången mot torget från norr (ramp, trappa, uppförsbacke?) och hur blir det med nivåskillnaden? Visualisering saknas. Hur blir det nya torget ett lyckat offentligt rum? Sittplatser, gestaltning, fontän, konst och bibliotek? Tappa inte bort 60-talet! Vi som bor i Axelsberg älskar vårt centrum! Centrum behöver renoveras men planförslaget är inte optimalt och avstånden mellan husen uppfattas som klaustrofobiska. Planförslaget har tätt byggda kritvita fyrkantiga höga kolosser. Vem och varför valdes detta förslag och hur såg de andra förslagen ut?

Det är uppenbart att man tänkt använda marken vid Axelsbergs torg för att bygga bort så mycket som möjligt av bostadsbristen i staden. Föreslår en U-form för att mjuka upp de stränga siluetter som höghusen förmedlar, och med en färgsättning som knyter an till de jordfärger; tegel, ockra och brunrosa toner, som Axelsberg sedan länge domineras av.

Förslaget är för likt hur man byggde miljonprogrammen. Bygg fler och mindre huskroppar, med olika utseende för att centrumet skall bli trevligare. Dessutom är fasaden deprimerande och ser billig ut. Kan man inte bygga fasaden i naturliga material, exempelvis färggrann puts eller tegel istället för något slags grön-grått, plastigt material?

Arkitekturen kan närmast liknas med sextiotalets öststatsarkitektur. Detta har påverkan inte bara i lokalområdet men också på Stockholm som helhet. Analys kring konsekvensen av bebyggelsen sett från vattnet saknas i materialet. Färgen i materialet passar på inget sätt in i omgivningen. Byggnaderna har för tråkiga färger. Det ser inte ut att vara så kul för barn att vara där. Mer färgglada färger behövs.

Vi vill att torgytan i sydväst ökas genom att bostadshusen byggs i en mer rundad form tex som en halvcirkel och minskas på höjden. En mjuk halvcirkel skulle bilda en fin kontrast till de många stora likformade rektangulära hus som dominerar Axelsberg. En halvcirkel med lägre hus skulle medge byggnation närmre husen på Hägerstens Allé och skulle skapa större torgyta mot söder.

### Stadsbyggnadskontorets ställningstagande

*Med hänsyn till inkomna synpunkter och stadsbyggnadskontorets fortsatta analys efter samråd bedöms det skäligt med en omarbetning av förslaget med alternativ volymhantering och där gatans och torgytans respektive marknivåer bibehålls. För att klargöra hur detaljplanen påverkar befintlig bebyggelses kulturhistoriska värden ska en antikvarisk konsekvensanalys tas fram inför granskning. Planhandlingar ska förtydligas med hur ny bebyggelse kommer samspela med befintlig äldre arkitektur och struktur i området. Staden kommer även studera vidare sol- och dagsljusstudier.*

*Upprustning av torgytan med sittplatser, planteringar, belysning mm studeras vidare i planarbetet. Stadsbyggnadskontoret kommer tillsammans med exploateringskontoret och byggaktören ta fram ett gestaltungsprogram/ kvalitetsprogram för planområdet.*

### **Funktion**

I de nya husens bottenvåningar planeras nya kommersiella lokaler. Detta för att skapa ett mer levande centrum. Uteserveringar och enklare torghandel, under säsong, bör även inrymmas vilket fordrar att torget ska utökas. Inte minskas som förslaget redovisar. Detaljplanen är otydlig, dels för hur staden kan skapa bättre förbindelse mellan torget i söder och torget i norr, men även för hur centrum kan få en större sammanhängande torg- och parkyta då den samtidigt möjliggör för mycket större centrumbyggnad.

Hur kommer detaljplanen skapa ett levande torg och torghandel. Idag är många lokaler i Axelsbergs centrum tomma, hur skapar detaljplanen levande bottenvåningar och hur säkerställs att verksamheter kommer dit? Hur ska man få butiker att flytta dit när vi har Liljeholmens centrum på nära håll? Önskemål att centrum möjliggörs för tiotal näringsidkare (inklusive befintlig livsmedelsaffär) samt sociala träffpunkter i form av samlingslokaler för barn- och ungdom, kurs- och kulturverksamhet, biblioteksfilial, och ett generöst torg med café och små grönytor. Fler verksamheter som är spännande och tillgängliga för alla. Det kommer att bidra till att även handeln utvecklas. Detaljplanen leder till sämre utrymme för lastkajer.

Torget yta blir alldeles för litet och upptas de nya bostadshusen. Den öppna nya torgytan i sydväst framför bostadshusen blir mycket liten och det blir mycket lite plats för utflyttad kaféverksamhet eller platser att sitta och umgås eller en lekplats på det nya torget. Utforma torget för att förhindra olovlig fordonstrafik/parkering.

Intentionerna att rusta upp torget och dess visuella intryck är goda. Plantera mer grönska och behåll befintlig. Tillför spännande konstnärlig utsmyckning i stället för schaktmassor. Planera in att rusta upp den södra sidan av centrum och integrera det med den nya.

Många butikslokaler i Axelsbergs centrum används idag som kontor. Enligt planförslaget ska de nya bostäderna göra att centrum får nytt liv med nya verksamheter och ett levande stadsdelscentrum, men den begärda hyresnivån för nyproducerade butikslokaler motverkar den visionen och utbudet kan därför försämrats. Matbutiken är områdets viktigaste affär varav det är livsviktigt för området att butiken finns kvar samt är öppet under ombyggnadsperioden. Befintlig matvarubutik är för liten. Överenskommelse mellan ICA och fastighetsägaren saknas för evakuerings- eller ersättningslokal under byggtiden, och inte heller något hyreskontrakt rörande den slutliga lokalen i den ombyggda fastigheten Lokatten 1.

#### Stadsbyggnadskontorets ställningstagande

*Med hänsyn till inkomna synpunkter och stadsbyggnadskontorets fortsatta analys efter samråd bedöms det skäligt med en omarbetning av förslaget med alternativ volymhantering och där gatans och torgytans respektive marknivåer bibehålls. Detta möjliggör att befintliga hus med lokaler inom planområdet kan behållas och istället byggas på. Planen kommer att möjliggöra för fler lokaler i centrum och planbestämmelser för centrumverksamhetens storlek ska tydliggöras. Staden ska till granskning se hur torget på bästa sätt kan få en bra utformning samt utreda hur folk rör sig i området.*

#### **Övrigt**

Den lösning för kvarteret Lokatten som presenterades i det tidigare detaljplaneförslaget var betydligt bättre.

Passa på att göra Axelsberg till en föregångare för andra områden genom att vara genomtänkt från början utifrån miljö- och klimatsynpunkt. Planera Axelsbergs centrum utifrån tankar om ekologisk hållbarhet och klimatanpassning. Allt från byggmaterial och energisystem till planeringen av grönytor på och i anslutning till de nya husen och torget.

#### Stadsbyggnadskontorets ställningstagande

*Staden måste följa PBL vid framtagandet av detaljplaner. Materialval utifrån ekologisk hållbarhet och klimatanpassning är av en sådan karaktär att kommunen inte kan bestämma det på*

*plankartan. Däremot kan kommunen ta fram riktlinjer och rekommendationer i planbeskrivning och kvalitetsprogram. Val av material bestäms av bygglov men ansöks av byggherren.*

## **Kulturmiljön- landskapsbild/stadsbild**

### ***Kulturmiljön***

Hägerstens gård är f.n. dold av de höga husen vid Selmedalsvägen. Om den nya byggnationen vid torget blir lägre kan det finnas en möjlighet att utforma de nya bostadshusen så att gården blir synlig. Gården har koppling till Carl Michael Bellman och han bör lyftas fram när ett nytt centrum skapas. Det nya centrumet kan ha konstnärlig utsmyckning som knyter samman områdets unika historia med Hägerstens Gård och Carl Mikael Bellmans boende och vistelse på platsen.

Det finns en Kmärkning i området, kommer den att upphävas? En grönklassad byggnad föreslås rivras. Detta är oacceptabelt att enskild fastighetsägares ekonomiska intresse sätts före en kulturminnesmärkt särskilt viktig byggnad. Området är delvis kulturmärkt och dessa värden ska omhändertas och lyftas fram i den nya planen.

Varför följer inte de föreslagna husen i planområdet bebyggelse-typen i omgivningen med dess arkitektoniska och kulturella värden. Husen vid Axelsbergs centrum har våningshöjd om ca 7 våningar och är den dominerade siluetten för området tillsammans med husen på Hägerstensåsen samt Klubbbacken. Husen är orienterade i nordsydlig riktning och får in maximalt med dagsljus under hela dagen samt minimerar skuggor.

### **Stadsbyggnadskontorets ställningstagande**

*Med hänsyn till inkomna synpunkter och stadsbyggnadskontorets fortsatta analys efter samråd bedöms det skäligt med en omarbetning av förslaget med alternativ volymhantering och där gatans och torgytans respektive marknivåer bibehålls. Detta möjliggör att befintliga hus med lokaler inom planområdet kan behållas och byggas på med bostäder. Efterfrågan och behov av bostäder är stort och Stockholm stad måste arbeta på att tillmötesgå efterfrågan så långt det går.*

*Befintliga byggnader i planområdet har grönklassats av stadsmuseet, det innebär att de har ett högt kulturhistoriskt värde och betyder att bebyggelsen är särskilt värdefull från historisk, kulturhistorisk, miljömässig eller konstnärlig synpunkt. K-märkt används ofta som begrepp, men härstammar från en lag som inte*



*finns längre. Att byggnaderna är grönklassade av stadsmuseet innebär inte att de är K-märkta. (Blåklassning innebär att bebyggelsen är av synnerligen högt kulturhistoriskt värde. Gulklassning innebär att fastigheten har bebyggelse av positiv betydelse för stadsbilden och/eller av visst kulturhistoriskt värde. Grönklassningen ligger mellan blå och gul klassificering.) Efter omarbetningar av förslaget tas en kulturhistorisk konsekvensbeskrivning fram innan granskning. Gestaltningsprogram och planbestämmelser med hänsyn till kulturhistoriska värdena tydliggörs även innan granskning.*

### ***Landskapsbild/ stadsbild***

Befintligt torg från 70-talet är sorgligt med trista allmänna ytor och utan något vackert att fästa blicken på. Ett medborgarhus med kurser och bio skulle göra Axelsberg mer levande och öka känslan för sin stadsdel för medborgarna och därmed kanske minska brottslighet som nu förekommer i området.

Förslaget som presenteras innebär en stor landskapsförändring för villaområdet söder om Hägerstensvägen, med 10 våningar höga hus tätt inpå. Lägre huskroppar skulle innebära betydligt mindre påverkan på landskapet.

Nybyggnationen ska inte genom sin höjd förta den idé som Axelsbergs Centrum byggdes utifrån, dvs att skivhusens placering, med mycket grönska emellan husen, skulle utgöra en luftig miljö och grönskande miljö för såväl boende som besökande.

I Landskapsanalysen är utblickarna i Axelsberg framhållna som långa siktlinjer med platser som är viktiga för upplevelsen av Axelsberg som stadsdel. Detaljplaneförslaget harmonierar inte med övrig bebyggelse och tar bort utblickarna från omgivningen. För att möjliggöra långsiktighet vid fastighetsköp och investeringar är det viktigt att detaljplanen inte ändras så att det allvarligt inskränker på andra fastigheter. Vi som en gång valde att bo i förort gjorde det med tanke på bättre luft, fler grönytor, lugnare tempo och mindre trängsel.

### **Stadsbyggnadskontorets ställningstagande:**

*Stockholm stad växer och förtätning sker på flera platser. Det är vanligt förekommande i tätortsutveckling men leder till förändring i olika siktlinjer samt tätheten i befintliga bostadsområden. För att tydliggöra volym och siktlinjer kommer i fortsatt arbete sektioner/ vybilder arbetas fram. Bestämmelsen C, Centrum, är en samlingsanvändning som används där syftet är att det ska finnas en blandning av verksamheter. Användningen centrum tillämpas för områden för kombinationer av handel, service, samlingslokaler och*

*andra verksamheter som ligger centralt eller på annat sätt ska vara lätta att nå. I bestämmelsen C ingår till exempel butiker, restauranger, kontor, gym, biografer, bibliotek, teatrar, museum, banker, apotek, hantverk och annan service.*

## **Olägenheter för grannar**

### ***Allmänt***

Detaljplanen leder till att en baksida skapas norr ut. Byggnaden blir en 95 m lång och ca 7 meter hög sluten bottenvåning med inlastningskajer vid en inlastningsgata. Den stängda bottenplanen och den sammansatta byggnadskroppen med högre höjder har längre utbredning än dagens. Det blir inte utrymme för lek och utevistelse för de boende i ny byggnationen. Söder om byggnadskroppen finns det triangulära lilla torget. Detta är idag en trygg och mycket utnyttjad uppehållsplats för lekande barn, även småbarn, skyddad från trafik. Genom att torget och Selmedalsvägen enligt förslaget läggs i samma nivå upphör detta att vara en lämplig plats för lek.

Vad händer med skyddsrummet?

Stadsbyggnadskontorets ställningstagande:

*En omarbetning av förslaget studeras till granskningen där nuvarande torg och byggnad med ICA behålls. Fasad, lastkaj och markyta mot norr kommer att studeras vidare med avsikten att minska intrycket av baksida. Gestaltning av torgytan studeras vidare.*

*Enligt information som finns tillgänglig genom Myndigheten för samhällsskydd och beredskap (MSB) försvinner inget skyddsrum i och med detaljplanens genomförande. MSB har kontroll på antalet skyddsrum i ett område samt att rummen i sig har den funktionen de ska ha i fall något inträffar.*

### ***Solljus***

Detaljplanen har otydlig beskrivning för hur solförhållandena blir för kringliggande bostäder. Föreslagna höghus kommer ge skugga och försämra solinsläppet till lägenheterna på Selmedalsvägen, Hägerstens Allé och Gösta Ekmans väg. Anpassa de planerade höghusens höjd så att de inte skuggar, eller så lite som möjligt skuggar husfasad och balkonger. Våningsantalet på höghusen bör minskas med två-tre våningar.

**Stadsbyggnadskontorets ställningstagande:**

*Med hänsyn till inkomna synpunkter och stadsbyggnadskontorets fortsatta analys efter samråd bedöms det skäligt med en omarbetning av förslaget med alternativ volymhantering och där gatans och torgytans respektive marknivåer bibehålls. Inför granskning tas en ny solstudie fram som tydligare visar hur förslaget påverkar omgivningen.*

**Dagvatten**

Torget i Axelsbergs Centrum föreslås höjas vilket kan innebära att mer dagvatten än idag rinner ned till lågpunkten på Hägerstens Allé. Vid kraftigt regn så blir det stora översvämningar vilket bland annat har medfört översvämningar i föreningens nedre garage. Det dagvatten som torget genererar måste omhändertas lokalt samt att generella förbättringar görs gällande dagvattenhanteringen längs Hägerstens Allé.

**Stadsbyggnadskontorets ställningstagande:**

*Med hänsyn till inkomna synpunkter bedöms det skäligt med en omarbetning av förslaget med alternativ volymhantering och där gatans och torgytans respektive marknivåer bibehålls. Dagvattenutredning ska ses över för nytt förslag. Se även ställningstagande under remissinstans länsstyrelsen.*

**Återvinningsstation**

Detaljplanens föreslagna placering av återvinningsstation är en formidabel katastrof. Redan i nuvarande läge intill ICA-affären är boende i närheten i högsta grad störda med livlig biltrafik och högljutt krossande av glas samt nedskräpning dygnet runt.

Brf Arkens in- och utfarter till garagen kommer också att påverkas negativt när bilar i tid och otid fullastade med sopor ska stanna och lämna av detta i sopcontainrarna.

Redogör och planera för återvinning till centrum. Vill att återvinningsstationen blir en integrerad modern del av det nya torget och inte riskerar bli en skräpig och förfallen plats som nuvarande återvinningsstation i Axelsberg.

**Stadsbyggnadskontorets ställningstagande:**

*Återvinningsstationens placering kommer inte att läggas fast i detaljplanen. Dess placering avgörs bland annat av var sopbilar kan stanna. På hemsidan för "Förpackning och tidningsinsamling" <https://www.ftiab.se/> kan vem som helst söka efter information till närmsta återvinningsstation samt lämna information om att stationen behöver städas eller att behållare behöver tömmas.*

*Tömning sker via löpande schema och finns även den på hemsidan för "Förpackning och tidningsinsamling".*

### **Buller**

I planhandlingarna uppmärksammas inte hur buller under byggtiden påverkar omgivningarna. Under byggtiden behöver säkra skolvägar utredas samt att bullernivåerna mot Förskolans Maja Myras utemiljö/innemiljö säkerställs. Åtgärder för att minimera bullerstörningar för barnen behövs.

Torget kommer att störas av ökat buller från både biltrafik och tunnelbana. Selmedalsvägen i sin nuvarande utformning ger torget ett gott skydd mot buller från tunnelbanan och minskar även bilbullret från gatan.

#### **Stadsbyggnadskontorets ställningstagande:**

*Med hänsyn till inkomna synpunkter bedöms det skäligt med en omarbetning av förslaget med alternativ volymhantering och där gatans och torgytans respektive marknivåer bibehålls, vilket därmed skyddar torget från trafikbuller.*

*Byggaktörer kommer att upplysa närboende om var de ska vända sig vid frågor samt hur länge bygget kommer att pågå. Ansvar för risk för störningar under byggtiden har, enligt Plan- och bygglagen (10 kap 5 §), den som utför åtgärderna. Denne ska följa gällande lagar och regler vid genomförandet. Den som störs ska i första hand ta kontakt med byggaktören, men om problemen kvarstår ska Miljöförvaltningen kontaktas. Miljöförvaltningen är stadens tillsynsmyndighet för buller.*

### **Svoa**

Exploateringen av Axelsbergs centrum under samma tid som Stockholm Vatten planerar ett tunnelbygge skulle vara rent skadligt för stadsdelens innevånare, framför allt för barn och äldre. Stockholm Vatten ska bygga en ny avloppstunnel från västerort till Henriksdals reningsverk. Hur kommer detaljplanen kombineras med Stockholm Vattens (SVOA) planer för ett intensivt utnyttjande (ca 120/164 lastbilar per dygn) av Selmedalsvägen som transportväg. Byggerna sammanfaller tidsmässigt, hur har man tänkt lösa det?

#### **Stadsbyggnadskontorets ställningstagande:**

*För att hantera störningar längs Selmedalsvägen kommer Stockholm stad och Stockholm vatten och avlopp (SVOA) i det fall utbyggnaden för bostäderna och avloppstunneln sker samtidigt att samordna projekten i genomförande och byggtid. För att kunna*

*följa skedet med avloppstunnel rekommenderas att intresserade följer skedet via SVOA's hemsida.*

### **Parker och grönområden**

Äldre förorter som Axelsberg, Sättra och Bredäng har mellan husen träd samt annan grönska i öppna gårdar och där vem som helst kan ströva förbi. Byggs det nya hus bör det därför vara ett krav att de inte får ha staket eller buskar som inskränker det offentliga rummet. Nya hus som planeras bör inte ligga direkt intill trottoaren och de bör inte skärma bort eller minska grönskan i området.

Bevara och komplettera befintlig grönska (parker och lekplatser) och i området Arken Parken behöver en rejäl upprustning.

Den stora Lönnen vid backen mot ICA parkering måste skyddas. Bladen ger den enda skuggan i området. Ordna en liten park, picknickställe.

Den planerade parken på baksidan kommer bli relativt mörk på grund av skuggning av de höga bostadshusen och blir inte en attraktiv plats att vistas på. Området blir en olämplig miljö för barn, och en otrivsamt miljö för vuxna. Parken verkar vara en nödlösning för att ge tillräckliga ljusförhållanden för husen på Hägerstens Allé. Mellan de planerade nya husen i centrum föreslås små gröna ytor tillgängliga för de som kommer bo i husen. Hur kommer detta att uppfattas av alla de som besöker centrum och inte har tillgång till de grönytorna. Satsa istället på gröna ytor för alla på torget!

**Stadsbyggnadskontorets ställningstagande:**

*Med hänsyn till inkomna synpunkter bedöms det skäligt med en omarbetning av förslaget med alternativ volymhantering och där gatans och torgytans respektive marknivåer bibehålls. Påverkan på omgivande grönytor och gestaltning av parkytorna inom planområdet ska tydliggöras innan granskning.*

### **Gator och trafik**

#### ***Allmänt***

Kommunen har i andra utlåtande och planer uttalat sig om att Selmedalsvägen är en huvudgata inom området och ska vara framkomlig för bilar, transporter och kollektivtrafik. Detaljplanen för Axelsbergs centrum verkar inte vara samordnad med andra planer för Axelsberg vilket påverkar trafiksituationen i Axelsberg. Antalet huvudgator i Axelsberg är begränsad, samtidigt som ombyggnation och nybyggnation sker som påverkar trafiksituationen i Axelsberg. Flera av de alternativa vägarna för

bilar, transporter och kollektivtrafik blir istället via mindre gator i villaområde med sämre sikt och lägre hastighet.

Korsningen Hägersten Allé och Selmedalsvägen har flera gånger pekats ut som en olycksrisk men korsningen lämnas utan åtgärd i planförslaget.

Få bort trafiken från Hägerstensvägen och gör det till en gågata.

**Stadsbyggnadskontorets ställningstagande:**

*Planen avses att justeras så att Selmedalsvägen behåller nuvarande marknivå varför planområdet inte kommer omfatta denna gatemark. Planförslaget bedöms inte påverka möjligheten att bygga om korsningen Selmedalsvägen/Hägerstens Allé.*

### **Trafiksäkerhet, avsmalning och hastigheter**

Hastigheten på Hägerstensvägen är alldeles för hög, folk kör inte 40 de kör i 70. Med ökad trafik och fler människor bli detta värre. Sänk hastigheten till 30 längs sträckan utanför Axelsberg vårdcentral.

Hur kommer trafikflödet på Selmedalsvägen påverkas av avsmalning? Finns det analyser om det? Alla bilar kan inte åka på den redan tungt belastade Hägerstensvägen.

**Stadsbyggnadskontorets ställningstagande:**

*Planen avses att justeras så att Selmedalsvägen behåller nuvarande marknivå varför planområdet inte längre kommer att omfatta denna gatemark. Framtida utformning av Selmedalsvägen kan hanteras inom gällande detaljplan. Hastighet på vägar och gator regleras inte i detaljplan.*

*Planändringen kan leda till ökade trafikmängder men staden har inte gjort några trafikprognoser i området. Selmedalsvägen har relativt låga trafikflöden. Närheten till Axelsbergs tunnelbanestation samt goda förutsättningar för gång- och cykeltrafik bidrar till en mindre andel tillkommande biltrafik som en konsekvens av den nya bebyggelsen. Val av färdmedel är dock upp till individen som bor i området nu och som kommer flytta till området.*

### **Sänkning av Selmedalsvägen/ tunnel/ trafikseparering**

Varför ska Selmedalsvägen sänkas? Vägens föreslagna nivå blir fel i förhållande till Hägerstens och Stjärnströmsväg.

Behovet av att korsa Selmedalsvägen blir stort och kommer att öka i takt med att fler bostäder byggs i området. Att blanda biltrafik och gångtrafik minskar säkerheten och det särskilt för svaga grupper, framför allt barn och äldre. Med torg och Selmedalsvägen i samma nivå blir tryggheten och säkerheten sämre men ökar olycksrisken

för gångtrafikanter som ska passera. Gångtunneln knyter ihop stadsdelen och måste ses som en mycket trafikvänlig möjlighet att ta sig fram genom centrum. Barnen kan idag röra sig fritt på torget. Låt inte bilismen komma nära torget. Låt bilarna gå under mark om ni vill öppna upp torget, t.ex. lägga Selmedalsvägen i en tunnel under det nya torget. Istället för att ta bort tunneln förnya den genom att t.ex. måla den ljusare, sätt upp kraftigare belysning och gör väggmålningar i glada färger. Möjliggör för trygg trafikseparering, behåll tunneln eller bygg en bro över vägen, i området.

**Stadsbyggnadskontorets ställningstagande:**

*Med hänsyn till inkomna synpunkter och stadsbyggnadskontorets fortsatta analys efter samråd bedöms det skäligt med en omarbetning av förslaget med alternativ volymhantering och där gatans och torgytans respektive marknivåer bibehålls. Gångtunneln planeras behållas. Gestaltning av de allmänna platserna som torg och gångtunnel kommer att studeras så att de blir trygga och välkomnade.*

**Överdäckning**

Förslaget är dåligt eftersom man inte vill blockera för en framtida överdäckning. Vi har länge hoppats på en överdäckning av t-banan som skulle ge oss snabbare väg ned mot vattnet och hamnens promenadstråk samt tagit bort uppdelningen av området med två sidor av det långa spåret. Hur planeras strömmarna för gående och cyklisterna? För t.ex. alla gående från Hägerstenshamnens skola till tunnelbanan nu när ingen överdäckning sker.

**Stadsbyggnadskontorets ställningstagande:**

*Med hänsyn till inkomna synpunkter och stadsbyggnadskontorets fortsatta analys efter samråd bedöms det skäligt med en omarbetning av förslaget med alternativ volymhantering och där gatans och torgytans respektive marknivåer bibehålls. Därmed behålls de nuvarande gång- och cykelstråken mot vattnet och hamnen.*

*Staden har i denna plan valt att inte möjliggöra för överdäckning vilket beror på flera faktorer. Under planprocessens tidiga skede framkom att byggnation för överdäckning skulle leda till att det blir nödvändigt med långa avstängningstider av tunnelbanans trafik vid planområdet. Avstängningarna skulle få stora konsekvenser för resenärer längs röda linjen samt gatunätet i Mälarhöjden mm.*

*Projektet har pågått länge utan att det har gått att komma fram till en överenskommelse med SL. Under en längre tid har projektet*

*därför utvecklats under förutsättningen att överdäckning inte genomförs. Att inte ta med överdäckning inom ramen för denna planprocess bedöms vara en förutsättning för att genomföra projektet i närtid.*

*Överdäckning är en komplicerad och kostsam lösning och bedöms ekonomiskt inte vara genomförbart. Trafikförvaltningen har under processens gång varit tydliga med att de inte kommer bidra med pengar för att hantera kostnader för överdäckningen.*

*Planförslaget omöjliggör inte en framtida överdäckning.*

### **Parkering**

I pågående detaljplan föreslås för få parkeringsplatser. Antalet parkeringsplatser ska anpassas till konkreta förhållanden och utökas för att undvika parkeringskaos i området. Hur ska centrum leva när det inte finns någonstans att parkera cyklar eller bilar? De 13 p-platser i anslutning till centrum samt enstaka platser i kantstensparkering är inte tillräckligt. Önskemål om att båda sidorna på Selmedalsvägen ska vara öppna för korttidsparkering. Hur är behovet av antalet parkeringsplatser framtaget i detaljplanen och hur bedöms dessa att räcka. P-talet 0,4 p är väldigt lågt. Är parkeringsutredning framtagen? Möjliggör för bilpooler i området.

#### **Stadsbyggnadskontorets ställningstagande:**

*Med hänsyn till inkomna synpunkter och stadsbyggnadskontorets fortsatta analys efter samråd bedöms det skäligt med en omarbetning av förslaget med alternativ volymhantering och där gatans och torgytans respektive marknivåer bibehålls. Nuvarande cykelparkering under gångtunneln är därför möjlig att behålla.*

*Stockholm stad har som ambition och strategi att arbeta med låga parkeringstal (antal parkeringsplatser per lägenhet) och bra cykel- och gångvägar som förbinder olika målpunkter. Planområdet ligger i anslutning till kollektivtrafik såsom bussar och tunnelbana. Ökat resande med kollektivtrafik på bekostnad av biltrafik bidrar till minskad klimatpåverkan och en långsiktigt hållbar samhällsutveckling.*

*Stadsbyggnadskontoret följer de riktlinjer som staden har tagit fram för parkering, vilket är 0.41 bilplatser/lägenhet. Bilpooler kan ges som förslag i planbeskrivning, men kan inte styras genom planbestämmelse på plankartan.*



### **Gång- och cykeltrafik**

Detaljplanen saknar trafikutredning som visar hur gående och cyklister ska inrymmas i planområdet samt hur strömmarna/ flödena ska röra sig. Trafiksituationen är redan nu ansträngd för gående och cyklister varav vägarna måste blir anpassade efter antalet människor i området. Passagen behöver öppnas upp för både gång och cykeltrafik samt ansluta till Hägerstens Alle. Planförslaget saknar cykelvägar från Selmedalsvägen och Hägerstens torg till tunnelbanestationen samt Axelsbergs torg. Viktigt att planförslaget arbetar med gång- och cykelvägar.

#### **Stadsbyggnadskontorets ställningstagande:**

*Med hänsyn till inkomna synpunkter bedöms det skäligt med en omarbetning av förslaget med alternativ volymhantering och där gatans och torgytans respektive marknivåer bibehålls. I fortsatt arbete ska detaljplanen kompletteras med rörelsemönstret för gående och cyklister. Staden ser det som viktigt att gator är utformade för allas säkerhet och trygghet*

### **Cykelparkering**

I den befintliga gångtunneln finns idag flera cykelställ. Hur kommer den ersättas i det nuvarande förslaget? Säkerställ cykelparkering vid tunnelbanans entré samt på de allmänna platserna på torget. Hur många cykelparkeringsplatser är planerade utanför tunnelbanan och varför är ingen cykelparkering planerad på torget?

#### **Stadsbyggnadskontorets ställningstagande:**

*Med hänsyn till inkomna synpunkter bedöms det skäligt med en omarbetning av förslaget med alternativ volymhantering och där gatans och torgytans respektive marknivåer bibehålls. Detta möjliggör att befintlig cykelparkering i gångtunneln kan behållas. Exploateringskontoret ser över allmänna ytor inom planområdet med bland annat cykelparkering. Cykelparkering regleras ej i detaljplanen.*

### **Kollektivtrafiken**

Vi får strida för buss 153 som går mellan Bredäng-Fridhemsplan i rusningstrafik. Den röda linjen är redan på kapacitetstaket i rusningstrafik och kan vara överlastad på morgnarna. Om hundratal nya lägenheter byggs vid tunnelbanan ökas trängseln ytterligare. Nya bostäder bör därför inte byggas om inte kapaciteten kan utökas. Har diskussion varit med SL om att utöka kapaciteten? Hur ska det lösas? Det är viktigt att kollektivtrafik och transporter kan ta sig fram på Selmedalsvägen.

Resenärer kan redan innan denna detaljplan gå direkt ut på torget från tunnelbanestationen. Med planförslaget behöver även tunnelbanestationen byggas om och nivån utanför höjas.

**Stadsbyggnadskontorets ställningstagande:**

*Staden och SL (Trafikförvaltningen) planerar parallellt för en växande stad och har fortlöpande dialog med varandra samt delger varandra underlag inför planering av nya områden och utökad kollektivtrafik. Generellt är Storstockholms kollektivtrafik högt belastad under rusningstrafik. SL moderniserar röd tunnelbanelinje för att fler resenärer ska få plats. Staden har ingen rådighet över hur SL planerar linjedragningar.*

### **Tillgänglighet**

Dagens tre breda gång- och cykelvägar ersätts med en trappa plus en smal ramp. Planförslaget med sin föreslagna höjdskillnad försämrar tillgängligheten mellan Hägerstens torg/Selmedalsvägen och tunnelbana/Axelsbergs torg.

**Stadsbyggnadskontorets ställningstagande:**

*Med hänsyn till inkomna synpunkter och stadsbyggnadskontorets fortsatta analys efter samråd bedöms det skäligt med en omarbetning av förslaget med alternativ volymhantering och där gatans respektive torgytans marknivåer bibehålls.*

*Tillgänglighetskrav enligt Boverkets byggregler (BBR) ska följas när man bygger nytt eller ändrar en byggnad.*

*Förutsättningar finns i planen för att uppfylla gällande krav på parkering för funktionshindrade inom 25 meter från huvudentrén.*

### **Stadsbyggnadskontorets sammanvägda ställningstagande**

Antalet invånare i Stockholm ökar och det råder brist på bostäder. Att det finns tillräckligt med bostäder är ett allmänt intresse och det är stadens ansvar att tillgodose att det finns möjligheter att uppföra fler bostäder i olika upplåtelseformer.

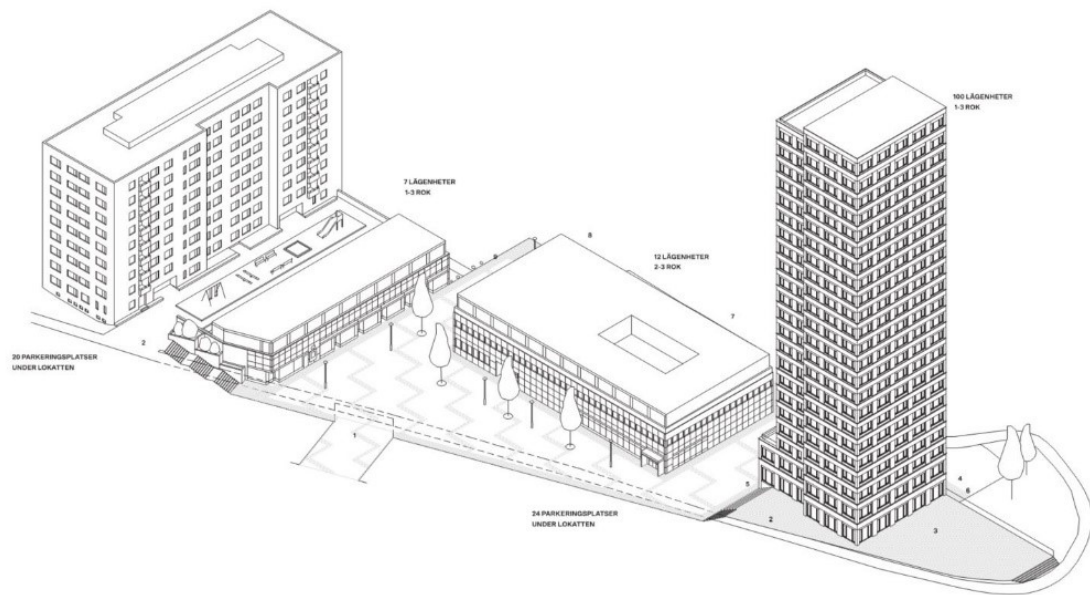
En effektiv markanvändning är ett prioriterat mål för Stockholm stad. Det innebär bland annat att lågt utnyttjade platser där viktiga funktioner så som gata, kollektivtrafik, vatten och avlopp redan finns kan utredas för ny bebyggelse genom förtätning. Axelsbergs centrum är en plats där förtätning med ny bebyggelse bedöms möjlig. Ny bebyggelse i Axelsbergs centrum möjliggör för befintliga och tillkommande bostäder, verksamheter och offentliga

rum att tillsammans skapa förutsättningar för en levande och trygg stadsmiljö.

Stadsbyggnadskontoret konstaterar att en tätare bebyggelse på platsen och en utveckling av centrummiljön vid Hägerstens torg har positiva konsekvenser som till exempel ett mer varierat utbud av bostäder, ökat serviceunderlag, ökad trygghet, ett nytt inslag av arkitektur i området samt att kopplingen mellan Selmedalsvägen och Hägerstens torg kan förbättras. Kontoret konstaterar också att samrådsförslaget har negativa konsekvenser i form av stor påverkan på kultur- och stadsplanehistoriskt intressant bebyggelse, byggnadsvolymer som är dåligt anpassade till områdets karaktär, små och mörka bostadsgårdar samt sämre tillgänglighet mellan tunnelbana och Hägerstens torg när gångtunneln tas bort.

Det är kontorets sammanvägda bedömning, som grundar sig på inkomna synpunkter och kontorets fortsatta analys efter samråd, att förslagets positiva konsekvenser inte överväger förslagets negativa konsekvenser.

Kontoret har omarbetat förslaget för att undvika påtagligt negativa konsekvenser på den befintliga bebyggelsens kulturhistoriska värden, för att åstadkomma en bättre anpassning av tillkommande volymer till befintlig bebyggelse, för att åstadkomma bostäder med högre boendekvaliteter samt för att undvika en försämrad koppling mellan tunnelbana och den norra sidan av Selmedalsvägen. Befintliga byggnader vid torget föreslås bevaras och byggas på i en till två våningar och en högre byggnad i 18–24 våningar föreslås på befintlig parkering nordväst om korsningen mellan Selmedalsvägen och Hägerstens Allé.



*Omarbetat förslag med butiks- och verksamhetslokaler bevarade och påbyggda i en till två våningar samt en högre byggnad i 24 våningar invid korsningen mellan Selmedalsvägen och Hägerstens Allé.*

Vidare föreslås att Selmedalsvägen ligger kvar i befintligt läge och i befintlig höjd samt att gångtunneln under Selmedalsvägen bibehålls. Ett förbättrat samband mellan Selmedalsvägen och Hägerstens torg utvecklas i den östra delen av planområdet. Utformningen av och innehåll i den höga byggnadens sockelvåningar tillsammans med utformningen av torg- och parkytor samt trapplösningar har stor betydelse för att överbygga nivåskillnaden mellan gata och torg. Parkstråket längs Hägerstens Allé förlängs fram till korsningen med Selmedalsvägen.

Omarbetningen av förslaget innehåller, med en byggnad i 24 våningar, cirka 120 bostäder jämfört med cirka 140 i samrådsförslaget.

Det är kontorets bedömning att det omarbetade förslaget innebär att de positiva konsekvenserna av samrådsförslaget bibehålls samt att de negativa konsekvenserna av samrådsförslaget har omhändertagits. Det omarbetade förslaget bedöms ha betydligt mindre negativ påverkan på de kultur- och stadplanehistoriska värdena. Väl avvägda påbyggnader på befintlig bebyggelse och en bättre anpassad volymhantering möjliggör att bebyggelsens årssringar går att avläsa tydligt samtidigt som föreslagna högre byggnad har potential att utgöra ett positivt tillskott i stadsbilden. Den högre byggnadens höjd utreds vidare inför granskning. Det omarbetade förslaget innebär vidare bättre ljusförhållanden i föreslagna bostäder och mindre skuggning av befintliga utomhusmiljöer och bostäder samt att den goda tillgängligheten mellan tunnelbana och torg bevaras.

## **Förslagna revideringar och vidare studier inför granskning**

Vidare bearbetning av förslaget:

- Förslaget omarbetas med en alternativ placering av byggnader och en alternativ volymhantering.
- Befintlig bebyggelse vid torget bevaras och byggs på i en till två våningar.
- En högre byggnad i 16-24 våningar studeras nordväst om korsningen Selmedalsvägen/Hägerstens allé.
- Selmedalsvägens läge och höjd bibehålls.
- Torgytans marknivå behålls.
- Gångtunneln under Selmedalsvägen bibehålls.
- En tydligare koppling mellan torget och parken vid Hägerstens Allé och vidare mot vattnet ska åstadkommas.
- Centrumbyggnadens inlastningsområde) ses över för att minska karaktären av baksida.
- Åtkomst för räddningstjänst och avfallshämtning samt parkeringstal ska redovisas tydligare i förslaget.
- Förnyad bullerutredning tas fram.
- Antikvarisk förundersökning kompletteras med konsekvensbeskrivning.
- Förnyad dagvattenutredning tas fram.
- Geoteknisk utredning utökas.
- Markföroreningar undersöks.
- Barnkonsekvensbeskrivning revideras och kompletteras.
- Vindstudie utförs.

Vidare utredningar/analyser:

- Förnyad bullerutredning tas fram.
- Antikvarisk förundersökning kompletteras med konsekvensbeskrivning.
- Förnyad dagvattenutredning tas fram.
- Geoteknisk utredning utökas.
- Markföroreningar undersöks.
- Barnkonsekvensbeskrivning revideras och kompletteras.
- Vindstudie utförs.
- En stråk- och flödesanalys utförs.
- Sol- och dagsljusstudier ses över och förtydligas.
- Flyghinderanalys tas fram.
- Ledningssamordningen ska uppdateras.

Pia Ölvebro  
planchef

Tony Andersson  
stadsplanerare