



Detaljplan för Konsthallen 15 m.fl. i stadsdelen Djurgården (Hotell, restaurang, kultur), DP 2018-00710

Hemställan från stadsbyggnadsnämnden

Förslag till beslut

Kommunstyrelsen föreslår att kommunfullmäktige beslutar följande.
Detaljplanen för Konsthallen 15 m.fl. i stadsdelen Djurgården, DP 2018-00710, antas.

Föredragande borgarrådet Jan Valeskog

Sammanfattning av ärendet

Detaljplanens syfte är att möjliggöra för utökad byggrätt inom fastigheten Hasselbacken 1 på södra Djurgården. Byggrätten inom Hasselbacken 1 föreslås placeras i lägen där byggnader tidigare stått, Moriska paviljongen, musikpaviljongen och Gubbhyllan. Byggrätten föreslås innehålla hotell, restaurang och kulturändamål. Syftet är även att bekräfta befintliga byggnader inom Konsthallen 2 och 15 samt att lägga lämpliga varsamhetsbestämmelser på fastigheten Hasselbacken 1 och Konsthallen 15.

Tidigare föreslagen detaljplan för utveckling av platsen upphävdes av Länsstyrelsen Stockholm den 15 december 2022 på grund av att riksintresse för kulturmiljövården och Nationalstadsparken inte tillräckligt tillgodosetts. Ett reviderat planförslag skickades ut på förnyad granskning mellan den 17 januari och 15 februari 2024. Nuvarande föreslagen detaljplan har sedan dess anpassats i enlighet med inkomna synpunkter.

Beredning

Ärendet har initierats av stadsbyggnadsnämnden.

Föredragande borgarrådets synpunkter

Hasselbacken har genom åren genomgått många förändringar. Förslaget möjliggör en utveckling av Hasselbacken som stärker verksamhetens historiska ställning som målpunkt för nöje och kultur samtidigt som vistelsevärdena ökar. Planen innebär att en viktig miljö för Stockholm tillgängliggörs för fler stockholmare. Detta sker med

hänsyn till platsens historia och till de befintliga värdena. Även verksamheten har gamla anor och har genom anpassning i olika tidsepoker mött de behov som funnits för stockholmarna med olika typer av byggnader och aktiviteter. Nuvarande förslag innebär att platsen återigen anpassats till de behov som finns och därmed bidrar till den kulturhistoriska kontexten av en levande plats för sin tid.

De tillkommande byggnaderna har ett uttryck som tar utgångspunkt i träden, terrängformationerna och Djurgårdens historiska bebyggelse genom en nytolkning av dess trä- och glasarkitektur. Formspråk och materialitet kontrasterar mot huvudbyggnadens klassicistiska putsarkitektur och förslaget adderar därmed ett nytt lager till Djurgårdens idag rikt varierade gestaltning. Byggnadernas material och runda form har också inspirerats av de för området karaktärsskapande träden för att såväl referera till som inordna sig i växtligheten som finns på platsen.

Arbetet för att utveckla Hasselbacken har pågått länge. Nuvarande förslag har anpassats ytterligare för att bättre harmonisera med omkringliggande miljö, detta genom att tillkommande byggnadsvolymer både minskats och flyttats i jämförelse med tidigare förslag. Planen innebär ett starkt skydd för de gröna värdena inom området genom bland annat skyddsbestämmelser för 33 träd som är värdefulla både för kultur- och naturmiljön på platsen och på Djurgården i stort.

Bilagor

1. Plankarta, dnr KS 2024/673-1.2
2. Planbeskrivning, dnr KS 2024/673-1.3
3. Samrådsredogörelse, dnr KS 2024/673-1.4
4. Granskningsutlåtande, dnr KS 2024/673-1.5

Borgarrådsberedningen tillstyrker föredragande borgarrådets förslag.

Särskilt uttalande av borgarråden Christofer Fjellner, Dennis Wedin och Andréa Hedin (alla M) enligt följande.

Vi konstaterar att beslutsunderlaget till planförslaget framhåller att utvecklingen inte ska innebära någon förändring av trafik och mobilitet i området även om det totala antalet parkeringsplatser minskar i och med att en markparkering tas i anspråk för bebyggelse. Vi förutsätter därmed att detta också kommer att bli den praktiska effekten efter detaljplanens genomförande. Inom ramen för projektet avser arrendator av Hasselbacken att återskapa en gångväg från Djurgårdsvägen upp till terrassen från norr vilket är positivt för tillgängligheten till Hasselbacken.

Kommunstyrelsen delar borgarrådsberedningens uppfattning och föreslår att kommunfullmäktige beslutar enligt föredragande borgarråds förslag.

Stockholm den 21 augusti 2024

Karin Wanngård
Kommunstyrelsens ordförande

Reservation av Gabriel Kroon (SD) enligt följande.

Jag föreslår att kommunstyrelsen föreslår att kommunfullmäktige beslutar följande.

1. Att avslå borgarrådsberedningens förslag till beslut.
2. Att därutöver anföra följande:

Södra Djurgården är en känslig plats som förfulats genom de senaste årens tillbyggnader. Liljevalchs utbyggnad har skapat ett sår i stadsbilden som blir svårt att läka. Ny bebyggelse måste pga. tidigare olyckliga utbyggnader vara extra varsamt utformade. Det nu föreliggande förslaget att bygga moderna flyglar framför Hasselbackens fina 20-tals klassicistiska byggnad förstör miljön ännu mer. Argumentet att platsen varit bebyggd tidigare, före branden 1923 kan inte hålla för att nu skapa moderna tillbyggnader som inte passar till den vackra huvudbyggnaden. Stadsbyggnadskontoret menar att ”formspråk och materialitet kontrasterar mot huvudbyggnadens klassicistiska putsarkitektur och förslaget adderar därmed ett nytt lager till Djurgårdens idag rikt varierade gestaltning”. Man kan lika gärna säga att det är moderna byggnader som inte passar på platsen. Att de runda husen som föreslås skulle vara inspirerade av trädens form visar på hur orealistiskt förslaget är.

Reservation av Nike Örbrink (KD) enligt följande.

Jag föreslår att kommunstyrelsen föreslår att kommunfullmäktige beslutar följande.

1. Att avslå förslag till detaljplan,
2. Att därutöver anföra följande

Hasselbacken är en av Djurgårdens mest kända pärlor och landmärken, med restaurangverksamhet sedan år 1853. Platsen omfattas av riksintresse för kulturmiljövård, utöver riksintresset Nationalstadsparken, och ska därmed skyddas från åtgärder som kan skada dess värde. Det var med hänvisning till dessa riksintressen som länsstyrelsen i december 2022 upphävde detaljplanen och dåvarande förslag till utbyggnad. Socialdemokraterna går idag fram med en bantad version av tidigare detaljplan men med bibehållen utformning och stil. Vi motsätter oss detta starkt.

KD motsätter sig däremot inte en utbyggnad av paviljonger i sak; år 1880 fanns på platsen en musikpaviljong i samma stil som huvudbyggnaden. För att bevara Hasselbackens och i längden Djurgårdens kulturmiljö, värna dess karaktär och tillföra positiva värden menar vi att en eventuell paviljong behöver utformas med strikt utgångspunkt i den som en gång i tiden stod på platsen. Stockholm har allt att vinna

på att återställa de vackra miljöer som under andra halvan av 1900-talet byggts bort, eller av andra anledningar försvunnit.

Särskilt uttalande av Annika Friberg och Jonas Nilsson (båda M) är likalydande med Moderaternas särskilda uttalande i borgarrådsberedningen.

Särskilt uttalande av Jonas Naddebo (C) enligt följande.

Centerpartiet välkomnar utvecklingen av denna historiska pärla på Djurgården. Vi ser stor potential i att förädla Hasselbacken och stärka dess roll som kulturell och rekreativ samlingspunkt för stockholmare och turister. Det är positivt att Hasselbackens historiska terrass återskapas som en stor publik mötesplats omgärdad av grönska.

Vi beklagar dock att vissa statliga myndigheter och verk inte delar vår syn på platsens potential och behov av utveckling. Det av kommunfullmäktige antagna förslaget har urvattnats på ett sätt som motverkar målet om att skapa en levande och tillgänglig plats under en större del av året. De sänkta byggnadshöjderna har begränsat möjligheterna för publika verksamheter i bottenvåningarna, vilket leder till att kopplingen mellan inomhus- och utomhusytor har försvagats och förutsättningarna för evenemangs- och kulturverksamhet försämras.

Även verksamheter med gamla anor i kulturhistoriskt känsliga miljöer, såsom på Djurgården, måste kunna utvecklas. Möjligheterna till förändring och förädling är några faktorer som gör att dessa verksamheter fortfarande finns kvar i dag. Hasselbacken har genom åren genomgått många förändringar och det är vår förhoppning att platsen fortsatt kan utvecklas som mötesplats och destination för nöje och kultur för många generationer framöver.

Ärendet

Detaljplanens syfte är att möjliggöra för utökad byggrätt inom fastigheten Hasselbacken 1 på södra Djurgården. Byggrätten inom Hasselbacken 1 föreslås placeras i lägen där byggnader tidigare stått, Moriska paviljongen, musikpaviljongen och Gubbhyllan. Byggrätten föreslås innehålla hotell, restaurang och kulturändamål. Syftet är även att bekräfta befintliga byggnader inom Konsthallen 2 och 15 samt att lägga lämpliga varsamhetsbestämmelser på fastigheten Hasselbacken 1 och Konsthallen 15.

Tidigare föreslagen detaljplan för utveckling av platsen upphävdes av Länsstyrelsen Stockholm den 15 december 2022 på grund av att riksintresse för kulturmiljövården och Nationalstadsparken inte tillräckligt tillgodosetts. Ett reviderat planförslag skickades ut på förnyad granskning mellan den 17 januari och 15 februari 2024. Nuvarande föreslagen detaljplan har sedan dess anpassats i enlighet med inkomna synpunkter.

Remissammanställning

Ärendet har initierats av stadsbyggnadsnämnden.

Stadsbyggnadsnämnden

Stadsbyggnadsnämnden beslutade vid sitt sammanträde den 23 maj 2024 följande.

1. Stadsbyggnadsnämnden godkänner förslaget till detaljplan och överlämnar det till kommunfullmäktige för antagande.
2. Stadsbyggnadsnämnden beslutar att omedelbart justera paragrafen.

Reservation av Mats Johnsson (SD), se Reservationer m.m.

Särskilt uttalande av Jan Valeskog m.fl. (S), Maria Mustonen m.fl. (V) och Cecilia Obermüller (MP), se Reservationer m.m.

Särskilt uttalande av Mikael Blomstrand (C), se Reservationer m.m.

Ersätтарыttrande av Mikael Valier Furtenbach (KD), se Reservationer m.m.

Stadsbyggnadskontorets tjänsteutlåtande daterat den 19 april 2024 har i huvudsak följande lydelse.

Syfte

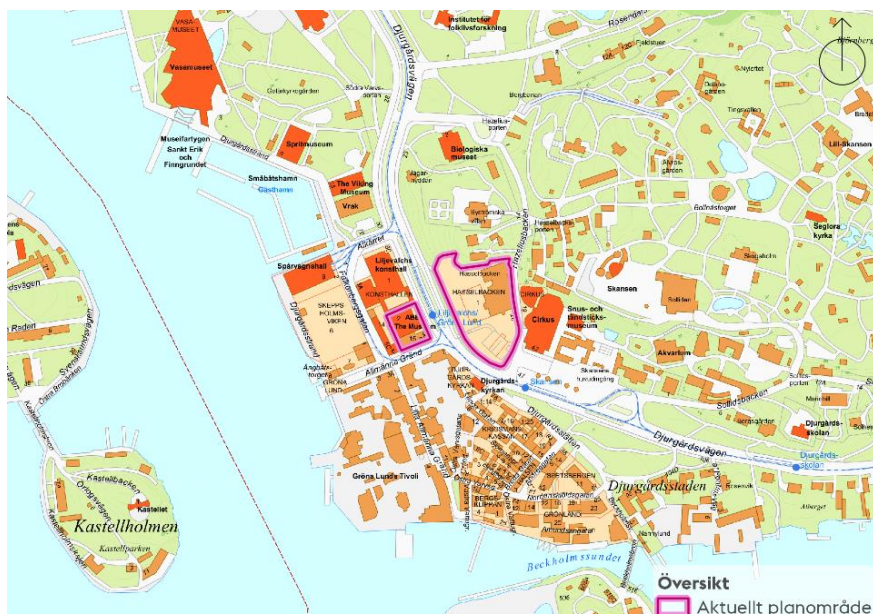
Detaljplanens syfte är att möjliggöra för utökad byggrätt inom fastigheten Hasselbacken 1 på södra Djurgården. Byggrätten inom Hasselbacken 1 föreslås placeras i lägen där byggnader tidigare stått, Moriska paviljongen, musikpaviljongen och Gubbhyllan. Byggrätten föreslås innehålla hotell, restaurang och kulturändamål. Syftet är även att bekräfta befintliga byggnader inom Konsthallen 2 och 15 samt att

lägga lämpliga varsamhetsbestämmelser på fastigheten Hasselbacken 1 och Konsthallen 15.

Bakgrund

Plandata

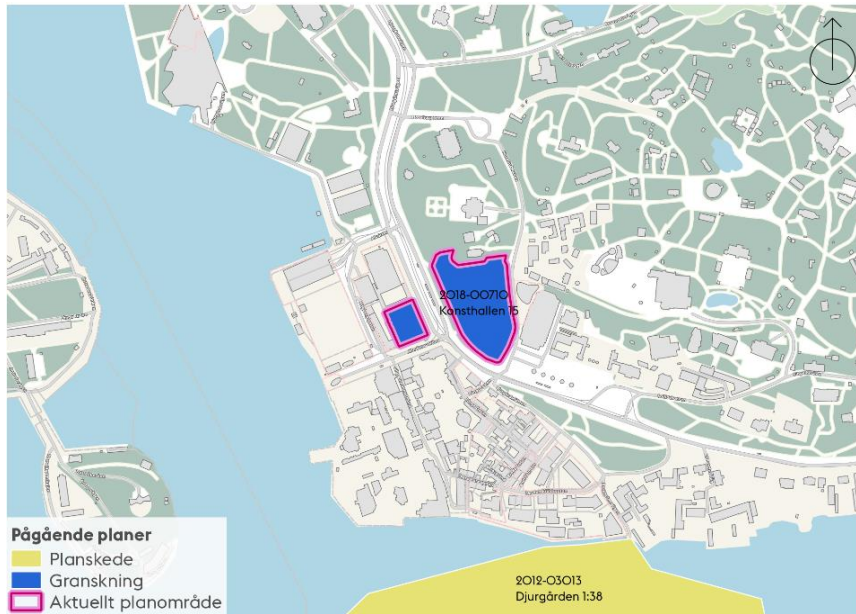
Planområdet ligger på södra Djurgården. Hasselbacken 1 ligger mellan Djurgårdsvägen och Hazeliusbacken med adressen Hazeliusbacken 20. Konsthallen 15 ligger på Allmänna gränd, mittemot entrén till Gröna Lund, med adress Allmänna gränd 4. Konsthallen 2 (ABBA-museet) ligger mellan Konsthallen 15 och Liljevalchs med adress Djurgårdsvägen 68. En mycket liten del av Konsthallen 14 med adress Allmänna gränd 6 ingår också i planområdet.



Karta som visar planområdets avgränsning.

Pågående detaljplaner i området

- Detaljplan för Djurgården 1:38 m.fl. Beckholmen, granskning, varvsverksamhet.



Karta som visar pågående detaljplaner och program i närområdet.

Gällande detaljplaner

- Detaljplan 8383 och områdesbestämmelser 87032 båda antagna 1989 omfattar Hasselbacken 1. Detaljplanen medger konferens-, hotell- samt utställningsanläggning. Huvudbyggnaden har skyddsföreskrift q. Områdesbestämmelserna inbegriper norra och södra Djurgården och omfattar utökad lovplikt och skyldighet att söka rivningslov.
- Detaljplan O-240 antagen 1914 och tilläggsplan P1 1481 antagen 1934 omfattar Konsthallen 15. Planerna innehåller bestämmelser avseende byggrättens utbredning, höjd, antal våningsplan samt användning.
- Detaljplan Dp 2006-19499 antagen 2011 omfattar Konsthallen 2. Planen medger hotell, konferens samt helt eller delvis kulturändamål.

Markägoförhållanden

Fastigheten Konsthallen 15 ägs av staden och upplåts med tomträtt till Pop House Next Door AB. Konsthallen 2 ägs av staden och upplåts med tomträtt till Pop House Property AB. Fastigheten Hasselbacken 1 ägs av Statens fastighetsverk och förvaltas av Kungliga Djurgårdsförvaltningen. Fastigheten upplåts till PHS Hasselbacken AB. Konsthallen 14 ägs av staden och upplåts med tomträtt till AB Stadsholmen.

Relaterade beslut och styrande dokument

Riksintressen

Planområdet är beläget inom riksintresset Kungliga nationalstadsparken och riksintresset för kulturmiljövården Stockholms innerstad med Djurgården.

Översiktsplan

I översiktsplanen anges att Djurgårdens natur- och kulturvärden är viktiga att värna, men också att utveckla vidare. Med ny bebyggelse kan Djurgårdens attraktion stärkas. I riksintressebilagan beskrivs att stadens mål för område av riksintresse är att planerade åtgärder ska förstärka de värdebärande uttrycken utan att skada dem. I det värdebärande uttrycket "Nöjeslivets, samvarons och rekreationslivets byggnader och miljöer" nämns särskilt Gröna Lunds tivoli, Skansen, anrika restauranger och världshus samt Djurgårdens bebyggelse och rekreationslandskap, med rötter i 1600-talets kungliga jaktpark.

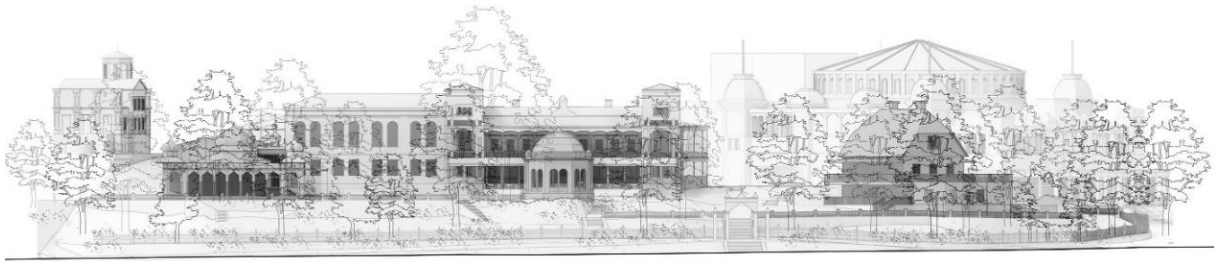
I fördjupningen av översiktsplanen för Nationalstadsparken anges att de bebyggda områdena inom parken kan förändras och kompletteras under förutsättning att förändringarna inte medför skada på kulturvärden. Planområdet ligger inom den del av Nationalstadsparken som kallas "Evenemangsparken". Inriktningen är att området ska fortsätta att utvecklas som den nöjespark och lustpark den varit under mer än 100 år. Den grundläggande karaktären och särskilda kulturhistoriska värden i byggnader, parker och miljöer ska samtidigt bevaras. Området är ett av Stockholms viktigaste besöksmål.

Stockholms byggnadsordning

Byggnadsordningen anger att stora delar av Djurgården utgörs av den regionala gröna kil som är karaktärsskapande för natur- och kulturlandskapet i Stockholm. Här utgörs den huvudsakliga silhuetten av naturlandskapet och dess vegetation. Som vägledning anges att en arkitektonisk idé med stöd i stadslandskapets natur- och kulturvärden ska vara drivande i gestaltningen av tillkommande bebyggelse. Representativa byggnaders skala, framträdande exponering och gestaltning ska beaktas.

Nuvarande förhållanden

Nationalstadsparken är den innersta delen av Järvakilen och tränger ända in i Stockholms centrala delar. Västra Djurgården, den så kallade Evenemangsparken, har en lång tradition av verksamheter för nöjen och kultur. Dessa verksamheters fortlevnad utgör en viktig del av Stockholm och Djurgården som målpunkt för nöje och rekreation. På Hasselbacken har restaurang- och krogverksamhet bedrivits sedan mitten av 1700-talet och bebyggelsen har varierat över tid. Under Hasselbackens storhetstid bestod den av en huvudbyggnad, Moriska paviljongen, Röda caféet, en musikpaviljong och Gubbhyllan. Efter branden 1923 uppfördes den idag befintliga blåklassade huvudbyggnaden i 1920-talsklassicistisk stil. På de övriga, innan branden, bebyggda platserna återuppfördes ingen bebyggelse. Platsen där Gubbhyllan tidigare stod är idag en parkeringsplats.



Elevation från Djurgårdsvägen som visar anläggningen före den stora branden 1923. Från vänster: Villa Hasselbacken (utanför planområdet), Moriska Paviljongen (som döljer Röda caféet), Hasselbackens huvudbyggnad, musikpaviljongen framför huvudbyggnaden och längst till höger Gubbhyllan. Källa: Lundgaard & Tranberg Arkitekter.

I början av 1990-talet byggdes Hasselbacken ut med drygt ett hundratal nya hotellrum, konferensdel och garage under mark. De nya byggnaderna uppfördes i direkt anslutning till huvudbyggnadens norra och östra fasader.

Sedan den stora utvecklingen på 1800-talets senare del har flera olika parkideal uttryckts på terrassen framför huvudbyggnaden – från 1800-talets stora öppna grusytor med uteserveringar, pergolor och slingrande gångar i parken till 1990-talets uppdelning i mindre trädgårdsrum.

På västra Djurgården inordnar sig bebyggelsen i hög grad i landskapet i kontrast till den strama rutnätsstaden på malmarna. Djurgårdsvägen markerar den historiska gränsen mellan kungens och stadens mark. Längs Djurgårdsvägen och Skansenbergets västsluttning är det ridån av stora träd och enskilda karaktärsfulla byggnader som präglar upplevelsen och gör gränsen fortsatt avläsbar. Hasselbackens huvudbyggnad har en tillbakadragen placering och underordnar sig trädridån. Fastigheten befinner sig inom spridningszon för Ekologiskt Särskilt Betydelsefulla Områden (ESBO). De högsta naturvärdena består av grova, delvis äldre ädellövträd såsom ek, alm, lönn och lind. En trädinventering enligt Sveriges Lantbruksuniversitets standard har utförts av trädens art, storlek och förväntade livslängd samt en bedömning av deras värde. Av de 65 inventerade träden har 23 träd sådana kvaliteter att de bedömts ha ett stort (15 st) eller mycket stort bevarandevärde (8 st). Enligt länsstyrelsens föreskrifter för Kungliga nationalstadsparken finns 27 träd inom Hasselbacken 1 som klassificeras som skyddsvärda då dessa har en stamdiameter om minst 40 cm. Några träd, inte minst den så kallade Bellmanseken, har stått på platsen länge. Bellmanseken är av stort värde såväl kulturhistoriskt som biologiskt.

Planförslaget

Planens innehåll

Planens syfte är att möjliggöra för utökad byggrätt inom fastigheten Hasselbacken 1. Byggnaderna föreslås i huvudsak placeras i lägen där Moriska paviljongen, musikpaviljongen och Gubbhyllan tidigare stått. Byggrätten föreslås innehålla hotell,

restaurang och kulturändamål. Syftet är även att bekräfta befintliga byggnader inom Konsthallen 2 och 15 samt att lägga lämpliga skydds- och varsamhetsbestämmelser på fastigheten Hasselbacken 1 och Konsthallen 15. I planen skyddas även kulturhistoriskt värdefulla murar, staket och balusterräcken. Hasselbackens lummiga inramning är en viktig del av platsens natur- och kulturvärden. Därför ska träden i så stor utsträckning som möjligt bevaras och ges förutsättningar för ett fortsatt långt liv. Utformning och placering av byggnadskroppar syftar till att uppnå detta. Totalt skyddas 33 träd i plankartan. Individerna i sig är karaktärsskapande samt ekologiskt och kulturhistoriskt värdefulla, i synnerhet Bellmanseken som har lång historisk hävd på platsen.



Situationsplan med föreslagen tillkommande bebyggelse inom Hasselbacken 1. Befintlig vinterträdgård inom Konsthallen 2 samt länkbyggnaden mellan Konsthallen 15 och Konsthallen 2 bekräftas i planen. Källa: Lundgaard & Tranberg Arkitekter.

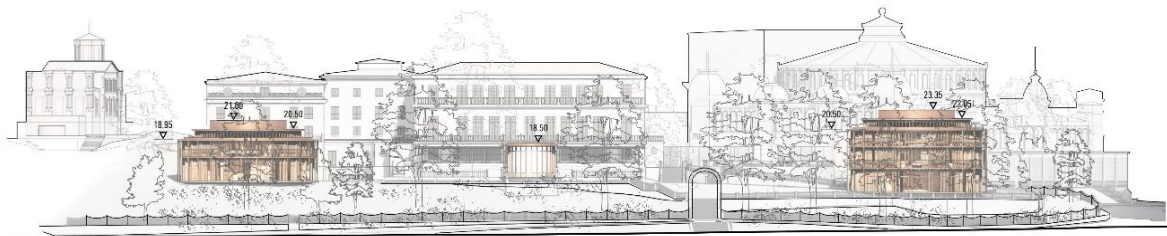
Arkitektonisk idé

De föreslagna byggnadernas form och placering utgår från platsens struktur där huvudbyggnaden, terrassen och träden är de centrala motiven på Hasselbacken. Föreslagen ny bebyggelse flankerar därför huvudbyggnaden, underordnar sig träden och har anpassats till deras rotzoner. Byggnaderna står tillbakadragna från trädridån, i sådana lägen att huvudbyggnaden blir väl synlig från Djurgårdsvägen och Djurgårdsslätten. Mot Djurgårdsvägen dominerar fortsatt ridån av höga ädellövträd

upplevelsen. Förslaget ambition är även att återskapa Hasselbackens historiska terrass som en stor publik yta och mötesplats omgärdad av grönska.



Flygbild över området med planförslaget inlagt, i form av nya runda byggnadskroppar i anslutning till Hasselbacken 1.. Källa: Lundgaard & Tranberg Arkitekter.



Fasader mot Djurgårdsvägen med nya Moriska (till vänster), Musikpaviljongen (i mitten) och nya Gubbyllan (till höger). De tillkommande byggnaderna har en tydlig paviljongkaraktär och underordnar sig huvudbyggnaden. Källa: Lundgaard & Tranberg Arkitekter

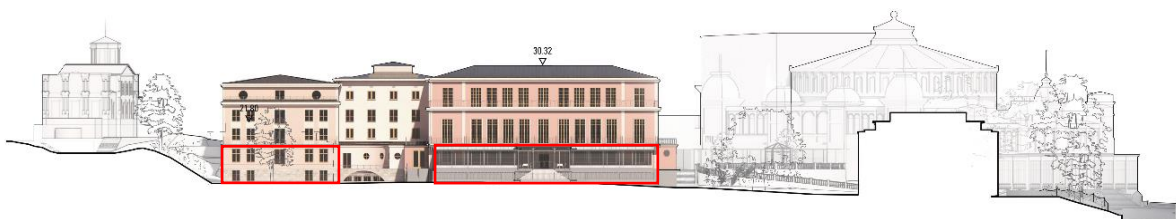
Föreslagna byggnader har ett uttryck som tar utgångspunkt i träden, terrängformationerna och Djurgårdens historiska bebyggelse genom en nytolkning av dess trä- och glasarkitektur. Formspråk och materialitet kontrasterar mot huvudbyggnadens klassicistiska putsarkitektur och förslaget adderar därmed ett nytt lager till Djurgårdens idag rikt varierade gestaltning. Byggnadernas material och runda form har också inspirerats av de för området karaktärsskapande träden för att såväl referera till som inordna sig i växtligheten.



Visionsbild av nya Moriska. Ovan bottenvåningen syns balkongerna längs fasaden. Träribborna i fasaden ger den annars horisontellt betonade byggnaden en vertikal indelning. Källa: Lundgaard & Tranberg Arkitekter

Huvudbyggnaden föreslås kompletteras med en glasveranda på vardera sidan om dess framskjutna uppglasade parti. Glasverandan ska anpassas till huvudbyggnadens klassicistiska stil avseende detaljeringsgrad, kulör och material med spröjsade träfönster och putsad sockel i sten. Ett förslag på glasveranda togs fram redan på 1930-talet men genomfördes aldrig.

Den byggnad som uppfördes på 1990-talet byggs till mot väst med en mindre volym i två våningar vilket möjliggör för en tillgänglig entré mot terrassen. Utformningen anpassas till den befintliga byggnaden och ska utföras som en del av densamma avseende arkitektoniskt uttryck, detaljeringsgrad, gruppering av fönster, kulör och material.



Fasader mot terrassen med tillbyggnader markerade med rött. Källa: Lundgaard & Tranberg Arkitekter.

Planförslagets konsekvenser

En socialt sammanhållen stad

Trygghet

Planförslaget möjliggör att verksamheten på Hasselbacken utökas vilket bidrar till ett mer funktionsblandat och aktivt område. En breddad verksamhet ökar möjligheten till

möten och samspel mellan människor vilket har potential att öka tryggheten på västra Djurgården.

Jämställdhet

Enligt stadens trygghetsmätning finns en större otrygghet bland kvinnor än män i det offentliga rummet. En utvecklad och aktiv verksamhet inom Hasselbacken har potential att öka flödet av människor i området vilket kan ge förutsättningar för ett tryggare offentligt rum. En ökad trygghet har generellt positiva effekter på jämställdheten.

Näringsliv och kompetensförsörjning

Planförslaget gör att en verksamhet med lång historisk hävd på Djurgården ges möjlighet att utvecklas. Möjlighet till förändring över tid är en viktig faktor för att äldre etablissemang ska kunna fortleva i takt med att behoven förändras.

Kulturmiljö i en växande stad

De tillkommande byggnaderna underordnar sig huvudbyggnaden med omgivande park och träd som fortsatt utgör platsens huvudnummer. Byggnaderna kan påverka historiskt viktiga siktlinjer lokalt, exempelvis vyn från terrassen upp mot Villa Hasselbacken och vyn upp mot huvudbyggnaden i korsningen Djurgårdsvägen/Hazeliusbacken. I övriga vyer bevaras viktiga visuella samband med omgivningen. Huvudbyggnaden kommer även fortsättningsvis att vara väl synlig från Djurgårdsvägen och längre söderut på Djurgårdsslätten, vilket är positivt för läsbarheten av huvudbyggnaden som solitär i omgivningen. Förslaget kommer i liten omfattning påverka vyer på avstånd från viktiga utsiktspunkter i staden och påverkar inte dess siluett.

Återställandet av terrassen framför huvudbyggnaden till en publik grusad yta försvagar visserligen läsbarheten av dess postmoderna utformning från 1990-talet men ökar samtidigt användbarheten som en tillgänglig, flexibel och publik yta så som den fungerade under Hasselbackens storhetstid.

Arkitektur och gestaltning

De tillkommande byggnaderna utgör ett nytt arkitektoniskt inslag förankrat i platsens historiska karaktär, där uttrycksfull arkitektur är ett karaktärsdrag som förknippas med Västra Djurgårdsöns musei- och nöjesbyggnader. Föreslagen utformning med trä och glas som huvudsakliga material är vanligt förekommande på Djurgården och återknyter därmed till områdets bebyggelsetradition.

Trafik och mobilitet

Planförslaget innebär ingen förändring av trafik och mobilitet i området. Antalet parkeringsplatser minskar i och med att en markparkering tas i anspråk för bebyggelse. Inom ramen för projektet avser arrendator av Hasselbacken att återskapa en gångväg från Djurgårdsvägen upp till terrassen från norr vilket är positivt för tillgängligheten till Hasselbacken.

Grön och vattennära stad

Som konsekvens av detaljplanens genomförande planeras två träd fällas på grund av deras nära läge till tillkommande bebyggelse "Nya Moriska".

Totalt skyddas 33 träd i planen vilket bedöms tillräckligt för att säkerställa ett bevarande av områdets gröna karaktär. Rotsystemen på Bellmanseken och den stora eken intill har kartlagts genom provgrävning för att säkerställa att en byggnation inte riskerar att skada träden. Slutsatsen av rotkarteringen är att byggnation utanför angivet skyddsavstånd inte kommer att innebära ytterligare nedsatt vitalitet för Bellmanseken och att risk för skada på den andra eken vid byggnation är liten. Bedömning av trädexpertis är att beskärning av kronan på ekarna och andra berörda träd inte är skadlig för träden förutsatt att den utförs fackmannamässigt.

Kulturliv, idrott och rekreation

Planförslaget bedöms bidra till att vidmakthålla och utveckla Hasselbackens roll och långa kontinuitet som utskänkingsställe och nöjesetablissemang på Södra Djurgården.

Planprocess

Process

Planarbetet bedrivs med utökat förfarande. Programsamråd genomfördes under perioden 19 december 2018 till 30 januari 2019. Plansamråd genomfördes under perioden 23 mars 2021 till 10 maj 2021. På grund av pågående pandemi hölls inget offentligt samrådsmöte. Första granskning genomfördes under perioden 2 till 29 mars 2022. Efter att detaljplanen godkänts av stadsbyggnadsnämnden och antagits av kommunfullmäktige upphävdes beslutet av länsstyrelsen den 15 december 2022 på grund av att riksintresse för kulturmiljövården och Nationalstadsparken inte tillräckligt tillgodosetts. Ett reviderat planförslag skickades ut på förnyad granskning mellan den 17 januari och 15 februari 2024.

Tidigare ställningstaganden i ärendet

Ärendet behandlades i stadsbyggnadsnämnden 22 februari 2018 vid beslut om planstart. Nämnden beslutade om planstart i enlighet med stadsbyggnadskontorets tjänsteutlåtande.

Nästa tillfälle ärendet behandlades i stadsbyggnadsnämnden var 4 november 2019 vid beslut om redovisning av programsamråd samt ställningstagande inför plansamråd. Nämnden beslutade om att godkänna redovisningen av programsamrådet samt att ge kontoret i uppdrag att upprätta ett detaljplaneförslag med utvidgat planområde i enlighet med stadsbyggnadskontorets tjänsteutlåtande.

Nästa tillfälle ärendet behandlades i stadsbyggnadsnämnden var 11 november 2021 vid redovisning av plansamråd. Nämnden godkände redovisningen och beslutade om revidering av planförslaget och att det skulle ställas ut för granskning i enlighet med stadsbyggnadskontorets utlåtande. I samband med nämndens beslut uttalades att en utveckling av Hasselbacken som stärker verksamhetens historiska ställning som målpunkt för nöje och kultur är positiv. Komplettering med bebyggelse är möjlig under förutsättning att huvudbyggnaden även fortsatt är central i anläggningen och att bebyggelsen underordnar sig de stora träden och är förenlig med parkmiljöns huvudsakliga karaktär och platsens kulturvärden.

Nästa tillfälle ärendet behandlades i stadsbyggnadsnämnden var 12 maj 2022 vid godkännande. Nämnden godkände förslaget till detaljplan och överlämnade det till kommunfullmäktige för antagande. I samband med nämndens beslut uttalade dåvarande majoriteten att Hasselbacken ska kunna utvecklas. Bearbetningarna anse ha resulterat i ett väl avvägt förslag som underordnar sig huvudbyggnaden och de omkringliggande träden samt säkrar viktiga siktlinjer. Arkitekturen håller mycket hög kvalitet och knyter an och harmonierar väl med befintlig bebyggelse på Djurgården. Trädinventeringar och rotkarteringar för bl.a. Bellmanseken har resulterat i att totalt 32 träd skyddas i planen, vilket är mycket positivt.

Samlade synpunkter

Det reviderade planförslaget skickades ut på förnyad granskning mellan den 17 januari och 15 februari 2024. Under granskningen inom 20 yttranden. Länsstyrelsen lämnar inga synpunkter utifrån ingripandegrunder i 11 kap 10 § PBL. Flertalet remissinstanser ser att förslaget har bearbetats i positiv riktning men framför synpunkter i sak avseende påverkan på natur- och kulturmiljövärden. Flera anser att förslaget bryter mot lagen om Nationalstadsparken och riksintresset för kulturmiljövärden utifrån byggnadernas volym och gestaltning.

Följande ändringar av förslaget gjordes inför granskning 2. Efter den förnyade granskningen har förslaget inte justerats mer än redaktionellt.

- *Byggrätt*: Tillkommande BTA ovan mark har minskats med 816 kvm, från 2554 kvm (granskning 1) till 1738 kvm. Tillkommande BTA under mark har minskats med 952 kvm, från 1766 kvm (granskning 1) till 814 kvm.
- *Nya Gubbhyllan*. Byggnadens totalhöjd har sänkts från +27 till +23,4. Byggnadens volym har minskats från att tidigare ha bestått av två delvolymen om fyra, respektive en våning till att nu bestå av en volym om tre våningar ovan mark och källarvåning. Byggnaden har flyttats för att komma längre från Bellmanseken och ge möjlighet att bevara befintlig Rotunda.
- *Nya Moriska*. Byggnadens volym har minskats från att tidigare ha bestått av en volym med tre våningar till att nu bestå av en volym om två våningar ovan mark och källarvåning, bland annat för att huvudbyggnaden ska skymmas så lite som möjligt sett nerifrån Djurgårdsvägen och för att kunna spara hästkastanjen öster om tillbyggnaden från 1990-talet.
- *Träd*: Fler träd skyddas. I granskningsförslag 1 skyddades 32 träd och nu skyddas 33 träd inom Hasselbacken 1.
- *Musikpaviljongen* har flyttats till ett läge i huvudbyggnadens mittaxel.
- Samtliga pergolor har utgått.
- Samtliga murar behålls.

Följande synpunkter under granskning 2 har inte tillgodosetts.

- Planarbetet avslutas.
- Tillkommande byggnaders volym och fotavtryck minskas ytterligare (dock har justeringar gjorts i tidigare skeden).
- Ändrad placering av tillkommande byggnader (dock har justeringar gjorts i tidigare skeden).
- Annat arkitektoniskt uttryck.
- Tillbyggnad på utbyggnad från 1990-talet utgår.
- Skyddsavstånd till träd utökas ytterligare (dock har justeringar gjorts i tidigare skeden).
- Skyddsbestämmelser för flera träd (dock har justeringar gjorts i tidigare skeden).
- Ingen permanentning av inglasad vinterträdgård på Konsthallen 2.

Inför godkännande föreslår kontoret att förslaget ändras så att:

- Höjdsättning av befintlig bebyggelse inom fastigheten Hasselbacken 1 korrigerats i planen.
- Skyddsbestämmelse q5 förtydligas.
- Mindre justering av planlagt u-område görs.
- Planbeskrivningen revideras utifrån formalia fel.

Undersökning av betydande miljöpåverkan

Stadsbyggnadskontoret har i samband med plansamråd beslutat att detaljplanens genomförande kan antas medföra sådan betydande miljöpåverkan som avses i 6 kap.

miljöbalken att en miljöbedömning har behövt göras. Detta utvecklas ytterligare i planbeskrivningen. De aspekter som gör att planen kunde antas medföra betydande miljöpåverkan bedömdes vara:

- Påverkan på riksintresset Nationalstadsparken.
- Påverkan på riksintresset för kulturmiljövården Stockholms innerstad med Djurgården.

Aspekterna är behandlade i detaljplanens miljökonsekvensbeskrivning som ingick i plansamrådet och sedan, efter revidering, i granskningen.

Samråd med länsstyrelsen om huruvida planen kan antas medföra betydande miljöpåverkan har skett.

Planavtal

Planavtal har tecknats med byggaktören, Pop House Next Door AB, för att täcka kontorets kostnader i samband med upprättande av detaljplanen.

Stadsbyggnadskontorets sammanvägda ställningstagande

I både stadens översiktsplan och i den fördjupade översiktsplanen för Nationalstadsparken betonas vikten av att bevara Djurgårdens natur- och kulturvärden. Samtidigt anges att Evenemangsparken ska kunna fortsätta utvecklas som den nöjespark och lustpark den varit under mer än 100 år.

Stadsbyggnadskontoret menar att en komplettering av Hasselbacken möjliggör en utveckling som både stärker ett nöjesetablissemang med lång historisk hävd och bidrar till utvecklingen av Stockholm och västra Djurgården som målpunkt för nöjen och rekreation.

Kontoret menar att Nationalstadsparkens skydd möjliggör nybyggnation inom de områden som redan bebyggs. Dessa områden kan kompletteras i närhet av befintlig bebyggelse under förutsättning att natur- och kulturvärden värnas på ett sådant sätt att dessa inte skadas. De ytor som tas i anspråk för ny bebyggelse är enligt kontoret inte att betrakta som värdefull naturmark för Nationalstadsparken. Vegetationen har inventerats, rotkartering av värdefulla ekar har utförts och en stor mängd träd skyddas för att säkerställa att platsens park- och naturvärden inte skadas.

Detaljplanen bedöms vidare genom skydds- och varsamhetsbestämmelser skydda huvudbyggnaden och ge goda förutsättningar att bevara viktiga kulturmiljöbärare såsom det grönskande släntstråket öster om Djurgårdsvägen, stödmurar, staket, balusterräcken, Bellmanseken och Bellmansstatyn.

Kontoret bedömer att huvudbyggnaden och terrassen fortsatt uppfattas som områdets centrala motiv genom att de föreslagna byggnaderna tydligt flankerar dessa och i höjd underordnar sig såväl huvudbyggnad som träd. Kontoret menar att förslaget

arkitektoniska idé knyter väl an till hur bebyggelsen i området traditionellt sett har inordnat sig i landskapets förutsättningar i kontrast till den strama rutnätsstaden på malmarna. Kontoret bedömer sammantaget att förslaget är förenligt med riksintresset för kulturmiljövården.

Stadsbyggnadskontorets samlade bedömning är att de utredningar och avvägningar som gjorts i framtagandet av planförslaget, tillsammans med de bearbetningar som genomförts efter samrådet, första granskningen och länsstyrelsens upphävande visar att Evenemangsparken och Hasselbacken kan kompletteras och utvecklas som nöjesdestination samtidigt som områdets natur- och kulturvärden värnas.

Stadsbyggnadskontoret föreslår att stadsbyggnadsnämnden godkänner förslaget till detaljplan och att förslaget överlämnas till kommunfullmäktige för antagande.

Reservationer m.m.

Stadsbyggnadsnämnden

Reservation av Mats Johnsson (SD)

Mats Johnsson (SD) föreslår att stadsbyggnadsnämnden beslutar att inte godkänna förslaget samt att därutöver anföra följande:

Södra Djurgården är en känslig plats som förfulats genom de senaste årens tillbyggnader. Liljevalchs utbyggnad har skapat ett sår i stadsbilden som blir svårt att läka. Ny bebyggelse måste pga. tidigare olyckliga utbyggnader vara extra varsamt utformade. Det nu föreliggande förslaget att bygga moderna flyglar framför Hasselbackens fina 20-talsklassicistiska byggnad förstör miljön ännu mer. Argumentet att platsen varit bebyggd tidigare, före branden 1923 kan inte hålla för att nu skapa moderna tillbyggnader som inte passar till den vackra huvudbyggnaden. Kontoret menar att ”formspråk och materialitet kontrasterar mot huvudbyggnadens klassicistiska putsarkitektur och förslaget adderar därmed ett nytt lager till Djurgårdens idag rikt varierade gestaltning”. Man kan lika gärna säga att det är moderna byggnader som inte passar på platsen. Att de runda husen som föreslås skulle vara inspirerade av trädens form visar på hur orealistiskt förslaget är. SD kan godkänna en viss tillbyggnad på Hasselbackstomten om den a) är liten, samt b) anpassas till huvudbyggnadens stil. Det nu föreliggande förslaget bör inte genomföras.

Särskilt uttalande av Jan Valeskog m.fl. (S), Maria Mustonen m.fl. (V) och Cecilia Obermüller (MP)

Hasselbacken har genom åren genomgått många förändringar. Förslaget möjliggör en utveckling av Hasselbacken som stärker verksamhetens historiska ställning som målpunkt för nöje och kultur samtidigt som vistelsevärdena ökar. Planen innebär att en viktig miljö för Stockholm tillgängliggörs för fler stockholmare. Detta sker med hänsyn till platsen historia och till de befintliga värdena. Även verksamheten har gamla anor och har genom anpassning i olika tidsepoker mött de behov som funnits för stockholmarna med olika typer av byggnader och aktiviteter. Nuvarande förslag innebär att platsen återigen anpassats till de behov som finns och därmed bidrar till den kulthistoriska kontexten av en levande plats för sin tid.

Arbetet för att utveckla Hasselbacken har pågått länge. Nuvarande förslag har anpassats ytterligare för att bättre harmonisera med omkringliggande, detta genom att tillkommande byggnadsvolymer både minskats och flyttats. Planen innebär ett stärkt skydd för de gröna värdena på platsen genom bland annat skyddsbestämmelser på 33 träd som är värdefulla både för kultur- och naturmiljön.

Särskilt uttalande av Mikael Blomstrand (C)

Centerpartiet välkomnar utvecklingen av denna historiska pärla på Djurgården. Vi ser stor potential i att förädla Hasselbacken och stärka dess roll som kulturell och rekreativ samlingspunkt för stockholmare och turister. Det är positivt att Hasselbackens historiska terrass återskapas som en stor publik yta och mötesplats omgärdad av grönska.

Vi beklagar dock att vissa statliga myndigheter och verk inte delar vår syn på platsens potential och behov av utveckling. Det av kommunfullmäktige antagna förslaget har urvattnats på ett sätt som motverkar målet om att skapa en levande och tillgänglig plats under en större del av året. De sänkta byggnadshöjderna har begränsat möjligheterna för publika verksamheter i bottenvåningarna, vilket leder till att kopplingen mellan inomhus- och utomhusytor har försvagas och förutsättningarna för evenemangs- och kulturverksamhet försämras.

Även verksamheter med gamla anor i kulturhistoriskt känsliga miljöer, såsom på Djurgården, måste kunna utvecklas. Möjligheterna till förändring och förädling är några faktorer som gör att dessa verksamheter fortfarande finns kvar i dag. Hasselbacken har genom åren genomgått många förändringar och det är vår förhoppning att platsen fortsatt kan utvecklas som mötesplats och destination för nöje och kultur för många generationer framöver.

Ersätтарыttrande av Mikael Valier Furtenbach (KD)

Hasselbacken är en av Djurgårdens mest kända pärlor och landmärken, med restaurangverksamhet sedan år 1853. Platsen omfattas av riksintresse för kulturmiljövård, utöver riksintresset Nationalstadsparken, och ska därmed skyddas från åtgärder som kan skada dess värde. Det var med hänvisning till dessa riksintressen som länsstyrelsen i december 2022 upphävde detaljplanen och dåvarande förslag till utbyggnad. Socialdemokraterna går idag fram med en bantad version av tidigare detaljplan, men med bibehållen utformning och stil. Vi motsätter oss detta starkt.

KD motsätter sig däremot inte en utbyggnad av paviljonger i sak; år 1880 fanns på platsen en musikpaviljong i samma stil som huvudbyggnaden. För att bevara Hasselbackens och i längden Djurgårdens kulturmiljö, värna dess karaktär och tillföra positiva värden menar vi att en eventuell paviljong behöver utformas med strikt utgångspunkt i den som en gång i tiden stod på platsen. Stockholm har allt att vinna på att återställa de vackra miljöer som under andra halvan av 1900-talet byggts bort, eller av andra anledningar försvunnit.