



Inrättande av Kyrkhamn-Riddersviks naturreservat i Hässelby-Vällingby stadsdelsnämndsområde

Hemställan från exploateringsnämnden, miljö- och hälsoskyddsnämnden och stadsbyggnadsnämnden

Förslag till beslut

Kommunstyrelsen föreslår att kommunfullmäktige beslutar följande.
Kyrkhamn-Riddersviks naturreservat inrättas, i enlighet med det syfte, de föreskrifter, den avgränsning och den skötselplan som framgår av utlåtandet och bilaga 1 till utlåtandet.

Föredragande borgarråden Karin Wanngård, Jan Valeskog och Åsa Lindhagen

Sammanfattning av ärendet

Sedan 2012 har uppdrag funnits i kommunfullmäktiges budget om att inrätta ett naturreservat i Kyrkhamn i Hässelby-Vällingby stadsdelsnämndsområde. Arbetet har pågått i omgångar, men pausades efter ett samråd 2014 i väntan på utredning om ett nytt värmekraftverk i Lövsta. Uppdraget återupptogs och förnyades flera gånger mellan 2016 och 2026, och utvidgades till att även omfatta Riddersvik. I fråga om gränsdragning, skulle behovet av en buffertzona för kommande kraftvärmeverk tas i beaktande liksom bostadsmål och planerad infrastruktur.

Området ligger i Hässelby på gränsen till Järfälla kommun. Det föreslagna naturreservatet omfattar en yta om cirka 137,9 hektar. Naturreservatet föreslås omfatta stora delar av Kyrkhamn, Hässelby koloniområde, skogsområdet öster om Lövsta, Riddersviks engelska park och ett vattenområde som sträcker sig cirka 100 meter ut i Mälaren.

Beredning

Ärendet har initierats av exploateringsnämnden, miljö- och hälsoskyddsnämnden och stadsbyggnadsnämnden och remitterats till stadsledningskontoret.

Stadsledningskontoret anser att det är positivt att det nu finns ett reservatsförslag som säkerställer områdets värden.

Föredragande borgarrådens synpunkter

Den rödgröna majoriteten bedriver ett aktivt arbete för att stärka skyddet av natur- och grönområden i Stockholm. Under mandatperioden 2022–2026 fattas beslut om flera nya naturreservat och andra skyddsformer. Genom att skydda värdefulla naturområden i Stockholm och samtidigt ge utrymme för utveckling kan förutsättningar skapas för en långsiktigt hållbar stadsutveckling.

Ett centralt förslag i detta arbete är att inrätta Kyrkhamn–Riddersvik som naturreservat. Området, som är beläget i Hässelby och gränsar till Järfälla kommun, omfattar cirka 137,9 hektar och rymmer både land- och vattenmiljöer, inklusive delar av Mälaren. Förslaget har tagits fram i bred samverkan mellan berörda myndigheter och sakägare enligt miljöbalken samt berörda nämnden och utgör ett gediget underlag för beslut i kommunfullmäktige.

Kyrkhamn–Riddersvik är ett stort och sammanhängande naturområde med betydande ekologiska, kulturhistoriska och sociala värden. Det är en del av den regionala gröna strukturen Görvälnkilen och utgör samtidigt ett kärnområde i stadens ekologiskt särskilt betydelsefulla områden. Den rika variationen av skogar, öppna marker, strandmiljöer och vatten skapar livsmiljöer för ett stort antal arter, däribland flera rödlistade insekter och fladdermöss.

Området präglas också av ett levande kulturlandskap med spår av mänsklig aktivitet från bronsåldern fram till dagens bruksmiljöer. Historiska byggnader, odlingslandskap och Riddersviks engelska park bidrar till en unik helhetsmiljö där natur- och kulturvärden samspelar. Att inkludera dessa värden i naturreservatet skapar förutsättningar för att både bevara och synliggöra områdets historia.

Samtidigt är Kyrkhamn–Riddersvik ett mycket uppskattat rekreativområde. Här finns stora möjligheter till friluftsliv, såsom promenader, bad, naturupplevelser och pedagogisk verksamhet. Närheten till bostadsområden gör att många stockholmare enkelt kan ta del av området, vilket är särskilt viktigt i en växande stad där tillgången till natur har stor betydelse för folkhälsa och livskvalitet.

Det är positivt att förslaget innehåller en genomarbetad skötselplan som kombinerar naturvård med förbättrad tillgänglighet. Åtgärder som nya entréer, skyltning, stigar och rastplatser bidrar till att fler kan uppleva området samtidigt som hänsyn tas till känsliga naturmiljöer. Även reservatsföreskrifterna är utformade för att balansera skyddet av natur- och kulturvärden med möjligheten att bedriva pågående verksamheter.

Processen har präglats av dialog och samverkan, där synpunkter från myndigheter, organisationer och allmänhet har tagits tillvara. De justeringar som gjorts efter samrådet visar på en lyhördhet som bidragit till att ytterligare stärka förslaget.

Sammantaget bedömer vi att den föreslagna avgränsningen, föreskrifterna och skötselplanen ger goda förutsättningar för att långsiktigt bevara och utveckla Kyrkhamn–Riddersviks natur-, kultur- och rekreativvärden. Inrättandet av

naturreservatet stärker stadens blågröna struktur, bidrar till klimatanpassning och biologisk mångfald samt säkerställer stockholmarnas tillgång till värdefulla naturmiljöer.

Bilagor

1. Bilaga - Förslag till beslut om bildande av Kyrkhamn-Riddersviks naturreservat, dnr KS 2026/368-2.2
2. Bilaga - Samrådsredogörelse Kyrkhamn-Riddersviks naturreservat, dnr KS 2026/368-3.3

Borgarrådsberedningen tillstyrker föredragande borgarrådets förslag.

Kommunstyrelsen delar borgarrådsberedningens uppfattning och föreslår att kommunfullmäktige beslutar enligt föredragande borgarrådets förslag.

Stockholm den 13 maj 2026

Karin Wanngård
Kommunstyrelsens ordförande

Ersätтарыttrande av Nike Örbrink (KD) enligt följande.

1. Att delvis godkänna förslaget,
2. Att därutöver anföra följande

Kristdemokraterna välkomnar initiativ för fler naturreservat i områden som inte lämpar sig för exploatering. Genom detta naturreservat ges ett långsiktigt skydd mot framtida exploatering samtidigt som det rika växt- och djurlivet lokalt bevaras. Men vi noterar att flera sakägare och förvaltningar inkommit med kritik avseende hur befintliga pågående verksamheter i området riskerar påverkas negativt av den hårda inskränkning som ett naturreservat faktiskt utgör.

Det vore att föredra att exkludera exempelvis strandbadet, Bromma skytteklubb och kulturhistoriska miljöer från reservatet för att inte påverka dessa. Att inte kunna bedriva verksamhet, utveckla den eller nyttja grönytorna för rekreation vore ett svek för alla de stockholmare som regelbundet vistas i området.

Vi noterar att såväl Skönhetsrådet som fastighetskontoret och exploateringskontoret lyft detta men det är tydligt att det kvantitativa perspektivet genomsyrar vänsterstyrets politik för ett grönare Stockholm, snarare än ett kvalitativt sådant. Kristdemokraterna välkomnar som sagt i regel naturreservat men de ska finnas till för att bevara natur och grönska för stockholmare både idag och i framtiden – inte för att exkludera dem från att nyttja dessa allt mer viktiga gröna oaser.

Ärendet

Sedan 2012 har uppdrag funnits i kommunfullmäktiges budget om att inrätta ett naturreservat i Kyrkhamn i Hässelby-Vällingby stadsdelnämndsområde. Arbetet har pågått i omgångar, men pausades efter ett samråd 2014 i väntan på utredning om ett nytt värmekraftverk i Lövsta. Uppdraget återupptogs och förnyades flera gånger mellan 2016 och 2026, och utvidgades till att även omfatta Riddersvik. I fråga om gränsdragning, skulle behovet av en buffertzona beaktas, för att möjliggöra etablering av Lövstaverket.

Under hösten 2025 har samråd hållits om förslaget till naturreservat för Kyrkhamn-Riddersvik. Efter samrådet har mindre justeringar av reservatsgränsen gjorts och förslag till beslut och skötselplan reviderats.

Stadsbyggnadsnämnden, exploateringsnämnden och miljö- och hälsoskyddsnämnden har i ett gemensamt ärende gjort en framställan till kommunfullmäktige att fatta beslut om att inrätta Kyrkhamn-Riddersvik som naturreservat, enligt bilaga 1.

Området ligger i Hässelby på gränsen till Järfälla kommun. Det föreslagna naturreservatet omfattar en yta om cirka 137,9 hektar. Naturreservatet föreslås omfatta stora delar av Kyrkhamn, Hässelby koloniområde, skogsområdet öster om Lövsta, Riddersviks engelska park och ett vattenområde som sträcker sig cirka 100 meter ut i Mälaren.

Stockholms stad är förvaltare för naturreservatet i enlighet med 2 § förordningen (1998:1252) om områdesskydd enligt miljöbalken m.m.

Stadens utgifter för inrättandet av Kyrkhamn-Riddersviks naturreservat finansieras av exploateringsnämnden. De ekonomiska konsekvenserna vid inrättandet av naturreservatet består av utredningar och investeringar som skyltning, inmätning och utsättning samt ett antal engångsåtgärder som ska göras i samband med inrättandet av naturreservatet. De sammanlagda projektutgifterna i löpande prisnivå beräknas till cirka 15 miljoner kronor, varav 4 miljoner kronor är utgifter före år 2026.

Driftkostnader åligger Hässelby-Vällingby stadsdelsnämnd. Driftsmedel fördelas enligt fördelningsnyckel för naturreservat.

Fastighetsnämnden ansvarar för skötsel och underhåll av stadens byggnader med tillhörande tomtplatser inom reservatet. Trafiknämnden ansvarar för skötsel och underhåll av bilvägar och parkeringsplatser för allmänheten. Tillsyn av reservatet enligt miljöbalken åligger miljö- och hälsoskyddsnämnden och bekostas av exploateringsnämnden.

Exploateringsnämnden

Exploateringsnämnden beslutade vid sitt sammanträde den 26 mars 2026 följande.

1. Exploateringsnämnden godkänner förslaget och föreslår att kommunfullmäktige förklarar Kyrkhamn-Riddersvik som naturreservat, enligt tjänsteutlåtandets bilaga 1.
2. Exploateringsnämnden godkänner förslag till genomförande och iordningställande av Kyrkhamn-Riddersviks naturreservat inom fastigheten Hässelby Villastad 36:1 till en projektutgift om 15 miljoner kronor och ger exploateringskontoret i uppdrag att genomföra projektet.
3. Exploateringsnämnden beslutar att omedelbart justera paragrafen.

Ersätтарыtrande av Aron Modig (KD), se Reservationer m.m.

Miljö- och hälsoskyddsnämnden

Miljö- och hälsoskyddsnämnden beslutade vid sitt sammanträde den 17 mars 2026 följande.

1. Miljö- och hälsoskyddsnämnden beslutar att godkänna förslaget och föreslår att kommunfullmäktige förklarar Kyrkhamn-Riddersvik som naturreservat, enligt tjänsteutlåtandets bilaga 1.
2. Miljö- och hälsoskyddsnämnden beslutar att omedelbart justera paragrafen.

Reservation av Torbjörn Erbe m.fl. (M), se Reservationer m.m.

Stadsbyggnadsnämnden

Stadsbyggnadsnämnden beslutade vid sitt sammanträde den 26 mars 2026 följande.

1. Stadsbyggnadsnämnden beslutar att godkänna förslaget och föreslår att kommunfullmäktige förklarar Kyrkhamn-Riddersvik som naturreservat, i enlighet med tjänsteutlåtandets bilaga 1.
2. Stadsbyggnadsnämnden beslutar att godkänna samrådsredogörelsen, i enlighet med tjänsteutlåtandets bilaga 2.
3. Stadsbyggnadsnämnden beslutar att omedelbart justera paragrafen.

Särskilt uttalande av Mats Johnsson (SD), se Reservationer m.m.

Ersätтарыtrande av Mikael Valier Furtenbach (KD), se Reservationer m.m.

Exploateringskontorets, stadsbyggnadskontorets och miljöförvaltningens gemensamma tjänsteutlåtande daterat den 4 mars 2026 har i huvudsak följande lydelse.

Sammanfattning

Förslag till beslut för Kyrkhamn-Riddersviks naturreservat inklusive förslag till gränsdragning och skötselplan redovisas i det här ärendet. Uppdraget har genomförts i enlighet med budget 2023-2026 i syfte att förklara Kyrkhamn-Riddersvik som

naturreservat. Ärendet innehåller en beskrivning av naturreservatets syfte, föreskrifter, skälen för beslut, en beslutscharta som visar reservatets avgränsning, en karta över föreskriftsområden (FO) samt en skötselplan. Förslaget redovisas i sin helhet i bilaga 1 till detta ärende. Ovanstående utgör sammantaget det underlag som krävs för att kommunfullmäktige ska kunna fatta beslut om att inrätta Kyrkhamn-Riddersviks naturreservat.

Förslag till beslut för Kyrkhamn-Riddersviks naturreservat (bilaga 1) har tagits fram under ledning av stadsbyggnadskontoret, i samarbete med exploateringskontoret, miljöförvaltningen och Hässelby-Vällingby stadsdelsförvaltning och har förankrats med fastighetskontoret.

Området ligger i Hässelby på gränsen till Järfälla kommun. Det föreslagna naturreservatet omfattar en yta om cirka 137,9 hektar. Naturreservatet föreslås omfatta stora delar av Kyrkhamn, Hässelby koloniområde, skogsområdet öster om Lövsta, Riddersviks engelska park och ett vattenområde som sträcker sig cirka 100 meter ut i Mälaren.

Området ligger inom den i regionplanen, RUFSS, regionalt utpekade gröna kilen Görvälnkilen och är en viktig del av stadens blågröna infrastruktur. Det är också ett kärnområde inom stadens ekologiskt särskilt betydelsefulla områden (ESBO). Området är ett värdefullt kulturlandskap som präglas av lång kontinuitet och hyser, tack vare sin storlek och variationsrikedom, stora ekologiska och rekreativa värden.

Områdets geografiska läge, variationsrikedom och kombination av höga natur-, kulturhistoriska och rekreativa värden innebär att det finns många intressen att ta hänsyn till. Det avspeglas i de föreslagna reservatsföreskrifterna. Reservatsföreskrifter är centrala i ett reservatsbeslutet för att syftet med reservatet ska kunna uppnås och tillgodoses. De reglerar vilka åtgärder och verksamheter som är förbjudna och vilka som är tillståndspliktiga.

Att inrätta området som naturreservat är förenligt med gällande översiktsplan och bedöms ligga i linje med översiktsplanens mål samt flera av de nationella och kommunala miljömålen.

Samråd om förslag till naturreservat hölls under hösten 2025. I detta tjänsteutlåtande redovisas en sammanfattning av samrådsredogörelsen. För stadsbyggnadsnämnden redovisas den i sin helhet i bilaga 2. Länsstyrelsen har tillstyrkt förslaget under förutsättning att påtalade brister och synpunkter har åtgärdats. Ingen formell remissinstans har avstyrkt förslaget.

Kontoren överlämnar härmed förslag till beslut för Kyrkhamn-Riddersviks naturreservat (bilaga 1), till exploateringsnämnden, stadsbyggnadsnämnden samt miljö- och hälsoskyddsnämnden för godkännande och föreslår att kommunfullmäktige förklarar Kyrkhamn-Riddersvik som naturreservat.

Bakgrund

I Stockholm finns många områden med höga natur-, kultur- och rekreativa värden vilket bidrar till stadens attraktivitet. Att det finns många sådana områden beror på Stockholms unika läge mellan Mälaren och Östersjön samt det variationsrika sprickdalslandskapet. Människor har sedan bronsåldern brukat marken men inget intensivt skogsbruk har bedrivits. Detta har tillsammans skapat gynnsamma förutsättningar för ett rikt växt- och djurliv.

Genom att skydda värdefulla naturområden i Stockholm och samtidigt bibehålla utvecklingspotentialen för bostäder och viktig infrastruktur kan staden planera långsiktigt för en växande och hållbar stad. Naturområden som skyddas bidrar till att stockholmarna får fortsatt tillgång till grönområden och bidrar samtidigt till den klimatanpassning som behövs för att möjliggöra en tätare och robustare stad.

Skydd av kärnområden av tillräcklig storlek och kvalitet är också en viktig del i att säkerställa en fungerande blågrön infrastruktur med rik biologisk mångfald och livskraftiga ekosystem. En rik biologisk mångfald lägger grunden för robusta och motståndskraftiga ekosystem som krävs för att kunna tillhandahålla viktiga naturnyttor (ekosystemtjänster).

Ärendet

Enligt kommunfullmäktiges budget 2023–2026 har stadsbyggnadsnämnden tillsammans med exploateringsnämnden, miljö- och hälsoskyddsnämnden och Hässelby-Vällingby stadsdelsnämnd i uppdrag att ta fram förslag till skötselplan, gränsdragning samt övriga underlag som krävs för att kommunfullmäktige skulle kunna fatta beslut om att inrätta naturreservat i Kyrkhamn och Riddersvik.

Skyddsformen naturreservat kan tillämpas på alla naturtyper och de kan variera i storlek. Ett naturreservat får även omfatta skydd och förvaltning av kulturmiljövärden. Både kommuner och länsstyrelser kan inrätta naturreservat. Ett område kan förklaras som naturreservat i syfte att:

- bevara biologisk mångfald
- vårda och bevara värdefulla naturmiljöer
- tillgodose behov av områden för friluftslivet
- skydda, återställa eller nyskapa värdefulla naturmiljöer
- skydda, återställa eller nyskapa livsmiljöer för skyddsvärda arter.

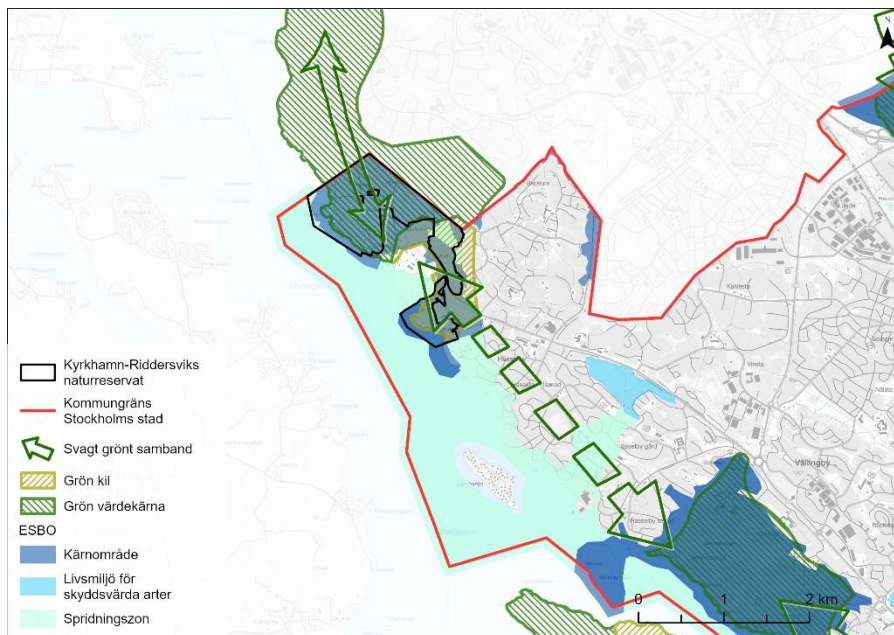
I ett naturreservatsbeslut ska följande ingå:

- Förklarande av området som naturreservat
- Syftet med naturreservatet
- Skälen för beslutet

- Föreskrifter som reglerar inskränkningar i rätten att använda mark- och vattenområden som behövs för att uppnå syftet med reservatet
- Skötselplan

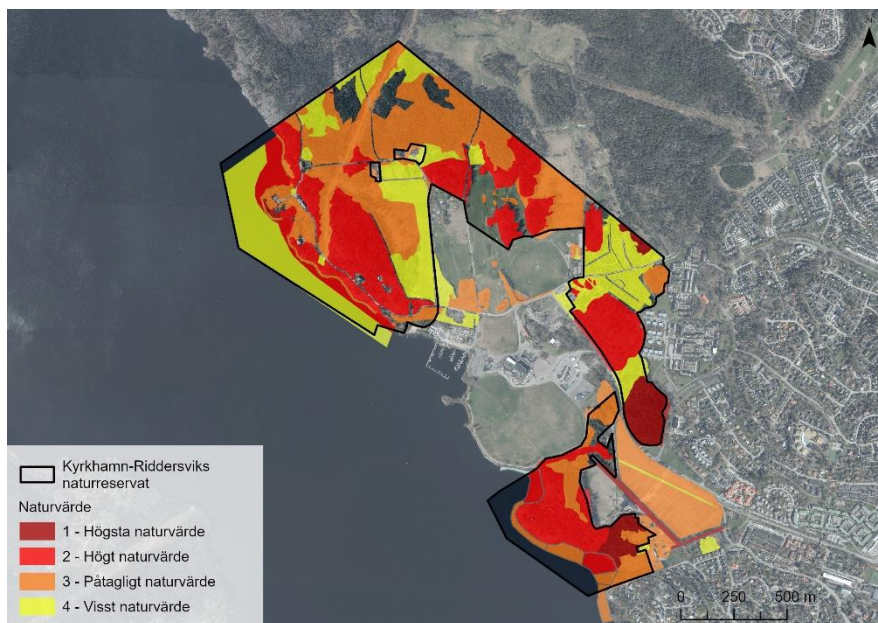
Skälen för beslut

Kyrkhamn-Riddersvik ligger inom den regionala gröna Görvälnkilen och cirka 70 procent av naturreservatets landareal ingår i en regional värdekärna. Området utgör även ett kärnområde inom stadens ekologisk särskilt betydelsefulla blågröna infrastruktur (ESBO). I norr gränsar området till Görvälns naturreservat i Järfälla kommun.



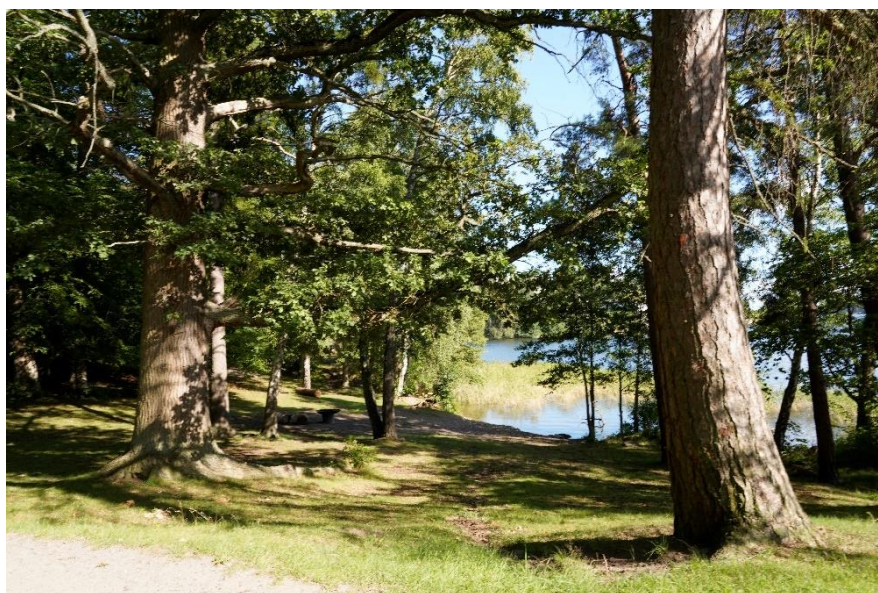
Figur 1. Kyrkhamn–Riddersvik utgör ett kärnområde inom stadens ekologiskt särskilt betydelsefullt blågröna infrastruktur (ESBO) och är del av Görvälnkilen.

Områdets ekologiska värden är höga, då det utgör en del av ett större sammanhängande naturområde och innehåller en stor variation av biotyper. Över en tredje del av reservatets yta har enligt naturvärdesinventeringen högt naturvärde.



Figur 2. Områdes naturvärden i förhållande till förslagen reservatsgräns.

Inom det förslagna reservatet finns en mosaik av värdefulla skogs- och trädmiljöer med lång kontinuitet och gamla träd som hyser en rik vedinsektsfauna.

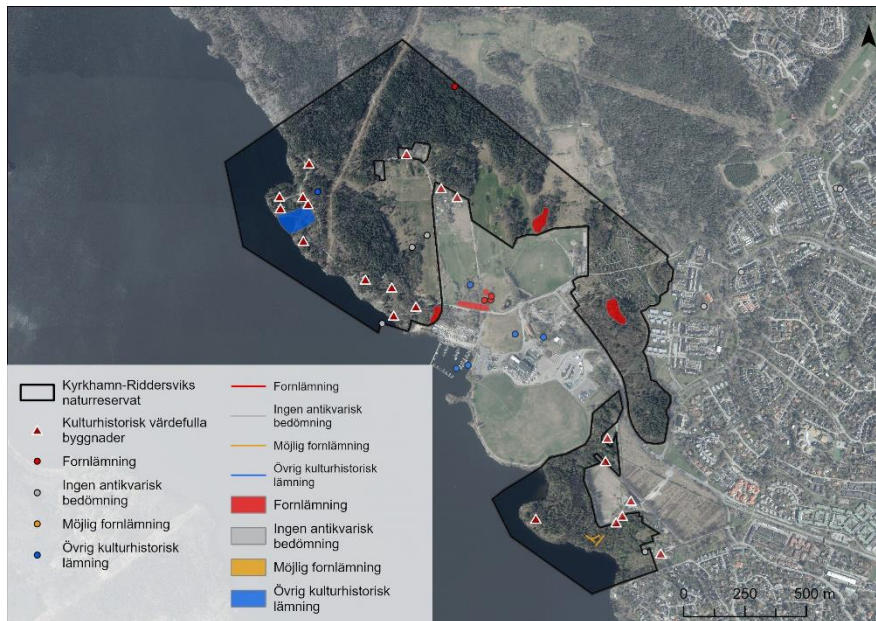


Figur 3. I Ridderstads engelska park finns många gamla tallar, ekar, lindar och lärkar.

Det förekommer även öppna gräsmarker och bryn- och buskmiljöer där flera hävdgynnade kärlväxter och pollinatörer har påträffats. 29 olika rödlistade insekter har rapporterats inom området varav ett 20-tal utgörs av vedlevande arter. Områdets variationsrikedom och strand- och vattenmiljöer bidrar till en rik fladdermuspopulation där åtta olika fladdermusarter har observerats.

Kyrkhamn och Ridderstads utgör ett kulturlandskap som präglats av lång kontinuitet. Fornlämningar vittnar om att området varit bebott sedan bronsåldern. Marken i

området har brukats sedan förhistorisk tid och den agrara markanvändningen sträcker sig fram till 1880-talet då staden övertog marken. Nya verksamheter introducerades och området antog karaktären av ett brukssamhälle. Kvarvarande byggnader utgör bärande komponenter av kulturlandskapet som berättar om platsens utveckling till brukssamhälle. Bevarandet av kulturmiljön förutsätter att byggnaderna kan användas ändamålsenligt, vilket för flera av Kyrkhamns kulturhistoriskt värdefulla byggnader kräver en ny VA-lösning.



Figur 4. Kyrkhamn-Riddersviksområdet är ett kulturlandskap som präglas av lång kontinuitet. I området finns ett flertal fornlämningar, övriga historiska lämningar och kulturhistorik värdefulla byggnader.

Kyrkhamn och Riddersvik är ett populärt område för rekreation. Mycket av det rekreativa värdet beror på områdets storlek och variationsrikedom med möjlighet till olika aktiviteter, men också möjlighet att uppleva skogskänsla, vida vyer och tystnad. Här finns möjlighet till utblickar över Mälaren, att vandra i skog, promenera i Riddersviks engelska park, ströva genom Hässelbys koloniområde, träna på Lövstas utegym, ta del av områdets rika kulturhistoria samt att bada från klipporna. Den långa kulturhistorien med kulturlandskapet, fornlämningarna, den engelska parken och de äldre byggnaderna bidrar till upplevelsen av området. Områdets naturskola och 4H-gård ger möjlighet till naturpedagogiska verksamheter. På sommaren finns två caféer att besöka.



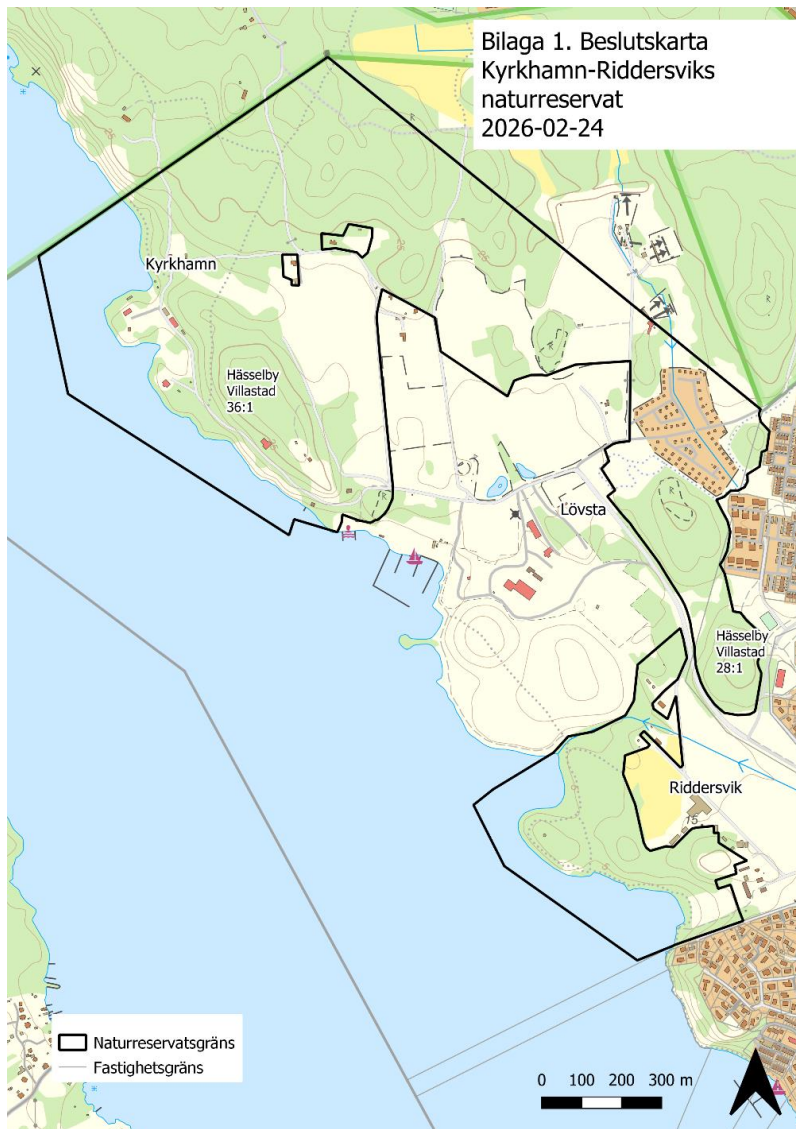
Figur 5. Mälaren bjuder på vida vyer och många möjligheter till klippbad.

Avgränsning

Föreslaget naturreservat är cirka 137,9 hektar stort och omfattar stora delar av naturområdet mellan Järfälla kommun och Kyrkhamnsvägen, naturområden öster om Lövstavägen, naturområdet mellan Riddersviksvägen och den sluttäckta Lövstatippen samt Riddersviks engelska park. Inom reservatet föreslås även att Lövsta koloniträdgårdar och flera kulturhistoriska byggnader med tillhörande trädgårdar ingå. Vidare sträcker sig föreslagen reservatsgräns 100 meter ut i Mälaren.

Lövstabadet, Lövsta småbåtshamn med tillhörande uppläggningsområde, stora delar av Hässelby golfbana, Lövsta återvinningsstation, den sluttäckta deponin, rasthagar vid Riddersviks Fältrittklubb, Riddersviks gårds huvudbyggnader och stall- och ladugårdsbyggnader ligger utanför föreslagen reservatsgräns.

Kring Lövstavägens vägområde lämnas en buffert för att inte försvåra eventuella framtida behov av förändringar kopplat till deponiområdet vid Lövsta.



Figur 6. Föreslagen reservatsgräns för Kyrkhamn-Riddersviks naturreservat.

Naturreservatets syfte

Syftet med naturreservatet är att bevara biologisk mångfald och att långsiktigt skydda ett större sammanhängande naturområde. Området utgör ett kärnområde i stadens blågröna infrastruktur samt en värdekärna i den regionala grönstrukturen.

Områdets variationsrika natur- och kulturlandskap med dess mosaik av värdefulla biotoper som utgör livsmiljö för många olika skyddsvärda arter ska bevaras, vårdas och vid behov restaureras.

Vidare syftar reservatet till att skydda och vårda kulturmiljön samt att stärka läsbarheten av kulturhistoriska spår i landskapet.

Syftet är även att bevara, och inom ramen för biologisk mångfald utveckla och tillgängliggöra ett tätortsnära naturområde av stor betydelse för allmänhetens friluftsliv, natur- och kulturupplevelser, folkhälsa och rekreation. Områdets mångfald av upplevelsevärden och besökarnas möjlighet till friluftaktiviteter, motion och lek ska stärkas på ett hållbart sätt utan att äventyra naturvärdena.

Reservatsföreskrifter

Reservatsföreskrifterna är centrala i reservatsbeslutet för att syftet med reservatet ska kunna uppnås och tillgodoses. Miljöbalken reglerar myndigheternas skyldigheter och möjligheter att besluta om föreskrifter för ett naturreservat enligt följande:

- Föreskrifter som ska beslutas om de inskränkningar i rätten att använda mark- och vattenområden som behövs för att uppnå syftet med reservatet (A-föreskrifter).
- Föreskrifter som får beslutas om det behövs för att tillgodose syftet med reservatet och som förpliktar ägare och innehavare av särskild rätt till fastighet att tåla intrång (B-föreskrifter).
- Föreskrifter som får beslutas om det behövs för att tillgodose syftet med skyddet och som reglerar rätten att färdas och vistas i ett område och om ordningen i övrigt i området (C-föreskrifter).
- Undantag från reservatsföreskrifter har samlats under D.

Föreskrifterna utformas vanligtvis som förbud för att skapa ett definitivt skydd. Dispens kan enbart ges om det finns särskilda skäl och om det är förenligt med förbudets eller föreskriftens syfte. Föreskrifter kan också innebära förbud mot att vidta en åtgärd utan tillstånd från Stockholms stad.

Inom området finns många olika intressen och verksamheter att ta hänsyn till. För att hitta rätt balans mellan att skydda området från åtgärder och verksamheter som kan strida mot förslagna syften och att möjliggöra planerade åtgärder och verksamheter som inte strider mot förslagna syften har ett flertal föreskriftsområden (FO) pekats ut. I dessa föreskriftsområden gäller särskilda föreskrifter och undantag. Exempel på föreskriftsområden är kulturhistoriska byggnader med tillhörande trädgårdar, koloniområden, områden avsedda för naturpedagogik, ett område som ska marksaneras och ett område där föreskrifterna ger större utrymme att utveckla anläggningar för lek, rekreation och motion än i resterande område. Inom reservatet finns även ett föreskriftsområde där en ny badplats med tillhörande badbryggor får anläggas efter tillstånd av kommunen, om den befintliga badplatsen måste avvecklas till följd av ett framtida värmekraftverk.

Allmänheten kommer även fortsattvis att kunna nyttja hela det föreslagna reservatet som ströv- och motionsområde för lek, bär- och svampplockning och hundpromenader. Hundar kommer behöva vara kopplade i naturreservatet. Eldning och tältning kommer enbart vara tillåten på anvisade platser.

Skötselplan för reservatet

En skötselplan ska ingå i varje beslut om bildande av ett naturreservat. Skötselplaner är inte juridisk bindande och kan uppdateras vid behov. Skötselplanen beskriver de åtgärder som behöver vidtas för att syftet med naturreservatet ska kunna uppnås och tillgodoses samt vilka åtgärder som får genomföras av förvaltaren inom ramen för dennes befogenheter och ansvar.

Skötselplanen innehåller en beskrivning av områdets värden, skötselåtgärder samt hur uppföljning ska ske. Skötselplanen beskriver både engångsåtgärder som en del av iordningställandet av området i samband med att reservatets inrättande och av löpande skötselåtgärder.

De mest prioriterade naturvårdsåtgärderna som bör genomföras i samband med inrättande är frihuggning av hagmarksträd och ljusträd som tidigare haft mer ljusöppna förhållanden samt av grova gamla ekar, bekämpning av invasiva arter samt selektiv röjning i tät igenväxningsvegetation.

I samband med inrättande kommer även åtgärder vidtas för att förbättra tillgänglighet och orienterbarhet i området. Dessa åtgärder omfattar utmärkning av reservatsgräns, anläggning av tydliga entréer och informationsskyltar, märkning av naturstigar, anläggning av flera grill- och rastplatser samt utökning av parkeringsplatsen vid Lövsta badet.

Intresseprövning

Att skydda området formellt som naturreservat bedöms vara det långsiktigt mest effektiva sättet att bevara, vårda och vid behov utveckla områdets biologiska mångfald, ekologiska funktioner, kulturella samt rekreativa värden.

Naturreservatsbildningen bedöms stärka områdets funktion som del av ett ekologiskt särskilt betydelsefullt kärnområde med dess spridningsvägar och ekosystemtjänster.

Avgränsningen av naturreservatet har utgått från områdets befintliga och potentiella natur-, kultur- och rekreativa värden samt tagit hänsyn till pågående planarbete i Riddersvik och behov av en framtida värme- eller energianläggning på det gamla deponiområdet i Lövsta. För att ta höjd för eventuella ytanspråk vid utveckling av anläggningen har Lövstabadet, stora delar av Hässelby golfbanan samt parkeringen vid elljusspåret lämnats utanför reservatet. Kring Lövstavägens vägområde har en buffert lämnats för att inte försvåra eventuella framtida behov av förändringar kopplat till deponiområdet vid Lövsta.

Staden har fått statligt stöd för att genomföra marksaneringar och återställa kulturmiljön runt Riddersvik. Arbetet har påbörjats och kommer att pågå under cirka fyra år. Marksanering kommer delvis utföras inom delar av naturreservatet och i reservatsföreskrifterna har man tagit hänsyn till detta.

Kontoren bedömer att förslagen avgränsning tillsammans med föreskrifterna och skötselplanen skapar förutsättningar för att syftena med naturreservatet ska kunna uppnås, och att områdets natur- kultur- och rekreationsvärden kan bevaras och stärkas. Kontoren bedömer att föreslagna föreskrifter är väl avvägda. De reglerar det som behövs för att reservatets syften ska uppnås utan att mer än nödvändigt inskränka den enskildes rätt att använda mark eller vatten.

Befintliga verksamheter såsom golfbanan, skjutbanan och koloniområden försvåras inte av reservatsbestämmelserna. Vidare möjliggör reservatsföreskrifter att områdets historiska byggnader kan nyttjas ändamålsenligt. Exempelvis finns möjlighet att få tillstånd för att förse området med vatten och enskilda avlopp samt att anlägga komplementbyggnader vid några byggnader.

Måluppfyllelse

Föreslaget reservat stödjer det nationella miljökvalitetsmålen *God bebyggd miljö, Ett rikt växt- och djurliv och Levande skogar*. Förslaget är även i linje med Stockholms stads miljöprogram 2023–2030 och bedöms bidra till ett flertal målområden: *Ett Stockholm med livskraftiga ekosystem, Ett klimatanpassat Stockholm och En rättvis och inkluderande omställning*. Förslaget är förenligt med gällande översiktsplan och bedöms ligga i linje med översiktsplanens mål om en växande, sammanhängande, klimatsmart och tålig stad. Förslaget bedöms även vara i linje med stadens bostadsmål och åtaganden kopplade till överenskommelser om infrastruktur-utbyggnad. Förslaget naturreservat ligger även i linje med den markanvändning som anges i den lokala stadsutvecklingskartan för Hässelby-Vällingby.

Ekonomi

Utgifter för planeringen av inrättandet av naturreservatet har utöver nedlagd tid på respektive kontor, utgjorts av utgifter för framtagande av utredningar, skötselplan och samråd. Dessa utgifter har uppgått till cirka 2,5 miljoner kronor.

De ekonomiska konsekvenserna för exploateringsnämnden vid inrättandet av naturreservatet består av ett antal investeringar. Framtagande av naturvärdesinventering och skötselplan, samråd, administrativ tid, skyltning, inmätning och utsättning utgör nödvändiga åtgärder för att kunna inrätta ett naturreservat.

Utöver dessa åtgärder föreslår skötselplanen ett antal engångsåtgärder som ska göras i samband med inrättandet av naturreservatet. Dessa utgörs av sex grillplatser, två mindre rastplatser, märkning av stigar, röjning och gallring, informationstavlor, samt utvidgning av en mindre parkeringsplats.

De sammanlagda projektutgifterna i löpande prisnivå beräknas till cirka 15 miljoner kronor, varav 4 miljoner kronor är utgifter före år 2026, det vill säga redan nedlagda utgifter.

Stadens utgifter för inrättandet av Kyrkhamn-Riddersviks naturreservat finansieras via Exploateringsnämndens investeringsbudget för år 2026. Behov av medel för åren därefter får beaktas i nämndens kommande budgetarbete.

Drift och underhåll

Driftkostnader åligger Hässelby-Vällingby stadsdelsnämnd. Driftsmedel fördelas enligt fördelningsnyckel för naturreservat.

Fastighetskontoret kommer även fortsättningsvis ansvara för underhåll av stadens byggnader inom reservatet.

Tillsyn

Tillsyn av reservatet enligt miljöbalken åligger miljö- och hälsoskyddsnämnden.

Ärendets beredning

Kommunfullmäktige beslutade i budget 2012 att ge exploateringsnämnden i uppdrag att i samarbete med miljö- och hälsoskyddsnämnden och stadsbyggnadsnämnden inrätta naturreservat i Kyrkhamn. I budget 2014 gavs uppdrag till exploateringsnämnden att leda arbetet och samarbeta med miljö- och hälsoskyddsnämnden och stadsbyggnadsnämnden samt Hässelby-Vällingby stadsdelsnämnd.

Ett samråd om förslag till naturreservat för Kyrkhamn hölls 2014. Arbetet pausades sedan i väntan på utredningen av ett nytt värmekraftverk i Lövsta, Lövstaverket. Kommunfullmäktige förnyade sitt uppdrag till berörda nämnder att fortsätta med arbetet med att inrätta naturreservat Kyrkhamn under perioden 2016–2022.

I kommunfullmäktiges budget för 2023 och 2024 gavs i uppdrag till stadsbyggnadsnämnden, exploateringsnämnden och miljö- och hälsoskyddsnämnden att fortsätta arbetet med inrättandet av ett naturreservat i Kyrkhamn och Riddersvik. Bostadsmål och planerad infrastruktur skulle beaktas. I budget för 2025 fick stadsbyggnadsnämnden tillsammans med miljö- och hälsoskyddsnämnden, exploateringsnämnden och berörd stadsdelsnämnd i uppdrag att ta fram förslag på skötselplan, gränsdragning samt övriga underlag som krävdes för att kommunfullmäktige skulle kunna ta beslut om att inrätta naturreservat i Kyrkhamn och Riddersvik under 2025. Arbetet påbörjades, men kunde inte slutföras under 2025 varför kontoren i budget för 2026 fick i uppdrag att inrätta naturreservatet senast juni 2026. I fråga om gränsdragning, skulle behovet av en buffertzona för kommande kraftvärmeverk tas i beaktande.

Under åren 2016–2025 har stadsbyggnadskontoret i samarbete med exploateringskontoret, miljöförvaltningen, Hässelby-Vällingby stadsdelsförvaltning,

Stadsmuseet och fastighetskontoret tagit fram nödvändiga underlag och utredningar samt arbetat fram ett förslag till beslut, reservatsgräns och skötselplan.

Den 16 oktober 2025 beslutade stadsbyggnadsnämnden att uppdra åt stadsbyggnadskontoret att samråda om förslag till Kyrkhamn-Riddersviks naturreservat. Samråd hölls under hösten 2025. Samrådskreten innefattade berörda myndigheter och sakägare enligt miljöbalken samt berörda nämnder. Även intresseorganisationer och allmänheten fick möjlighet att lämna synpunkter. Den 3 november 2025 hölls ett öppet hus på Hässelby Villastads Folkets Hus, där medborgare och föreningar hade möjlighet att ställa frågor kring förslaget.

Under samrådet inkom 44 remissvar. Sveriges geologiska undersökning – SGU avstod från att yttra sig. Länsstyrelsen har tillstyrkt förslaget under förutsättning att påtalade brister och synpunkter har åtgärdats. Ingen formell remissinstans har motsatt sig förslaget. Flera privatpersoner ansåg att reservatbeslutet borde avvakta beslutet om ett eventuellt värmekraftverk och därefter utöka reservatet.

Exploateringskontoret framhöll att inrättandet av reservatet inte bör påverka den detaljplan som är under framtagande för Riddersvik. Fastighetskontoret ansåg att de förslagna reservatsföreskrifterna riskerar att försvåra användning och utveckling av områdets byggnader över tid. Kontoret ansåg även att bebyggelsen bör lämnas utanför och att de kulturhistoriska värdena bäst skyddas i en detaljplan. Kontoret lämnade även flera synpunkter rörande både syfte, föreskrifter och skälen för beslut. Miljöförvaltningen framförde i sitt yttrande att det är positivt att de kulturhistoriska värdefulla byggnaderna blir en del av reservatet med de restriktioner som föreslås i föreskrifterna då de både utgör en del av områdets upplevelselvärden och möjliggör faciliteter för besökare.

Länsstyrelsen ansåg att formulering av syfte, prioriterade bevarandevärden samt skälen för beslut rörande kulturmiljö borde ses över om området ska skyddas som natur- och inte kulturreservat. Skogsstyrelsen framförde vikten att tillräckliga medel för framtida skötsel av reservatet säkerställs.

Flera sakägare och förvaltningar vill försäkra sig att reservatet och tillhörande föreskrifter inte försvåra pågående verksamheter eller underhåll av befintliga ledningar eller anläggningar.

Vattenfall lyfte att en ny sjökabel planeras genom Lövstafjärden som kommer behöva skarvas mot landkabeln i Kyrkhamn. Eventuellt finns behov av att bygga två nya 130 kV luftledningar samt en ny 130 kV station i området om ett nytt värmekraftverk byggs i Lövsta.

Ett flertal föreningar och privatpersoner ansåg att reservatet borde utökas. Många lyfte att badet borde ingå. Det framfördes även att småbåtshamnen, Lövsta by, golfbanan, före detta plantskolan samt hela Kyrkhamn och Riddersvik borde ingå. Flera föreningar och privatpersoner önskade även att flera parkeringsplatser nära Lövstabadet skulle anläggas. Det lyftes även att biltrafiken på Kyrkhamnvägen borde begränsas.

Vidare lämnades synpunkter om formulering av föreskrifter, detaljer i skötselplanen, iordningställande inklusive området tillgänglighet och strandpromenaden samt cykling och ridning i reservatet.

Efter inkomna synpunkter har mindre justeringar av reservatsgränsen genomförts och förslag till beslut och skötselplan reviderats. Sammanfattningsvis gör kontoren bedömningen att inga väsentliga förändringar har gjorts efter samråd och därmed att inget nytt samråd krävs.

Huvudsakliga ändringar jämfört med samrådsförslaget

Naturreservatsgräns

I Riddersvik har en byggnad (den tidigare arbetarbostaden) med tillhörande tomt lämnats utanför reservatet. Utöver det har mindre justeringar genomförts i samband med inmätningen av den tänkta reservatsgränsen.

Förslag till beslutsdokument

Syftet med naturreservatet

Formuleringen i det tredje stycket av syftet har ändrats i enlighet med länsstyrelsens synpunkt till ”*Vidare syftar reservatet till att skydda och vårda kulturmiljön och stärka läsbarheten av kulturhistoriska spår i landskapet*”.

Prioriterade bevarandevärden

De prioriterade bevarandevärdena har kondenserats och reviderats i enlighet med länsstyrelsen synpunkter.

Föreskriftsområden

Flera föreskriftsområden har tillkommit och avgränsningen av några föreskriftsområden har reviderats.

Föreskrifter

A-föreskrifterna har kompletterats med ett förbud att genomföra skogliga åtgärder och med tillståndsplikt för åtgärder såsom breddning av befintlig gång- och cykelväg, anläggning av sjökabel och nya 130kV ledningar, rivning av Sågstugan, pumphus och befintliga förrådsbyggnader, uppförande av pumphus och komplementbyggnader samt anläggning av grusade ytor och anläggning av brygga i Riddersviks engelska park.

Flera föreskrifter har förtydligats bland dem förbudet att fälla träd och skada vegetation.

Några av **B-föreskrifterna** har förtydligats.

Flera av **C-föreskrifterna** har förtydligats. C-föreskrifterna har också kompletterats med ett förbud att markera led eller stig och tälta förutom på anvisad plats.

Flera undantag från reservatsföreskrifterna (**D**) har förtydligats så att pågående verksamheter inte ska försvåras och så att mark kring Kyrkhamns byggnader kan användas som trädgårdar.

Upplysningar

Upplysningar har kompletterats med text om strandskydd, förbud att skräpa ned och lagen om tillsyn över hundar och katter.

Skälen för kommuns beslut

Värdebeskrivningen för kulturmiljön har reviderats i enlighet med länsstyrelsens synpunkt. Mindre justeringar har även skett i värdebeskrivning för natur och rekreation.

I övrigt har en språkgranskning samt några redaktionella ändringar genomförts.

Karta över föreskriftsområden

Kartan över föreskriftsområden har förtydligats och kompletterats med en tabell över föreskriftsområden.

Skötselplan

Kartorna och bilagorna i skötselplanen har uppdaterats.

Beskrivningen av kulturhistoria, ekologiska och rekreativa värden har kompletterats och skötselbeskrivningen har finjusterats.

Skötseltyp för delområde 62 har ändrats.

I övrigt har en språkgranskning och redaktionella ändringar genomförts.

De ändringar som har genomförts bedöms inte som väsentliga och har skett i dialog mellan stadsbyggnadskontoret, exploateringskontoret, miljöförvaltningen, Hässelby-Vällingby stadsdelsförvaltning, fastighetskontoret och stadsmuseet. Därmed bedöms inget nytt samråd krävas.

Kontorens förslag till beslut

Kontoren föreslår att exploateringsnämnden, stadsbyggnadsnämnden samt miljö- och hälsoskyddsnämnden godkänner förslaget och föreslår att kommunfullmäktige förklarar Kyrkhamn–Riddersvik som naturreservat, enligt bilaga 1.

Stadsbyggnadskontoret föreslår stadsbyggnadsnämnden att godkänna samrådsredogörelsen, enligt bilaga 2.

Exploateringskontoret föreslår exploateringsnämnden att godkänna förslag till genomförande och iordningställande av Kyrkhamn-Riddersviks naturreservat inom fastigheten Hässelby Villastad 36:1 till en projektutgift om 15 miljoner kronor och att ge exploateringskontoret i uppdrag att genomföra projektet.

Kontoren föreslår att exploateringsnämnden, stadsbyggnadsnämnden samt miljö- och hälsoskydds-nämnden förklarar paragrafen omedelbart justerad.

Remissammanställning

Ärendet har initierats av exploateringsnämnden, miljö- och hälsoskydds-nämnden och stadsbyggnadsnämnden och remitterats till stadsledningskontoret.

Stadsledningskontoret

Stadsledningskontorets tjänsteutlåtande daterat den 16 april 2026 har i huvudsak följande lydelse.

Stadsledningskontoret konstaterar att inrättandet av Kyrkhamn-Riddersviks naturreservat ligger i linje med kommunfullmäktiges uppdrag i budget 2023-2026 där stadsbyggnadsnämnden, exploateringsnämnden och miljö- och hälsoskydds-nämnden gavs i uppdrag att fortsätta arbetet med att inrätta ett naturreservat i Kyrkhamn och Riddersvik. Bostadsmål och planerad infrastruktur har beaktats.

Stadsledningskontoret anser att det är positivt att det nu finns ett reservatsförslag som säkerställer områdets värden. Stadsledningskontoret föreslår att kommunstyrelsen föreslår kommunfullmäktige att inrätta Kyrkhamn-Riddersviks naturreservat med det syfte, föreskrifter och avgränsning som framgår av bilaga 1.

Reservationer m.m.

Exploateringsnämnden

Ersätтарыttrande av Aron Modig (KD)

1. Att delvis godkänna förslaget.
2. Att därutöver anföra följande:

Kristdemokraterna välkomnar initiativ för fler naturreservat i områden som inte lämpar sig för exploatering. Genom detta naturreservat ges ett långsiktigt skydd mot framtida exploatering samtidigt som det rika växt- och djurlivet lokalt bevaras. Men vi noterar att flera sakägare och förvaltningar inkommit med kritik avseende hur befintliga pågående verksamheter i området riskerar påverkas negativt av den hårda inskränkning som ett naturreservat faktiskt utgör.

Det vore att föredra att exkludera exempelvis strandbadet, Bromma skytteklubb och kulturhistoriska miljöer från reservatet för att inte påverka dessa. Att inte kunna bedriva verksamhet, utveckla den eller nyttja grönytorerna för rekreation vore ett svek för alla de stockholmare som regelbundet vistas i området.

Vi noterar att såväl Skönhetsrådet som fastighetskontoret och exploateringskontoret lyft detta men det är tydligt att det kvantitativa perspektivet genomsyrar vänsterstyrets politik för ett grönare Stockholm, snarare än ett kvalitativt sådant. Kristdemokraterna välkomnar som sagt i regel naturreservat men de ska finnas till för att bevara natur och grönska för stockholmare både idag och i framtiden – inte för att exkludera dem från att nyttja dessa allt mer viktiga gröna oaser.

Miljö- och hälsoskyddsnämnden

Reservation av Torbjörn Erbe m.fl. (M)

1. Att återremittera förslaget.
2. Att miljöförvaltningen förtydligar hur reservatsföreskrifterna påverkar de verksamheter som redan finns i området samt deras möjligheter för framtida verksamhet.
3. Att därutöver anföra följande:

Stockholms natur- och rekreationsområden fyller många viktiga funktioner. Därför är det positivt att staden arbetar för att långsiktigt skydda och utveckla Kyrkhamn–Riddersviksområdet. Men det finns ändå frågetecken kring hur reservatsföreskrifterna har utformats, särskilt vad gäller hanteringen av befintliga verksamheter inom området.

Förslaget bygger i stor utsträckning på ett system med flera särskilda föreskriftsområden och undantag för olika verksamheter. Även om syftet är att skapa

flexibilitet, riskerar detta att göra regelverket svårt att överblicka och tillämpa för de verksamheter som redan finns i området. Ett naturreservat bör ge tydliga och långsiktigt förutsägbara förutsättningar. När många verksamheter endast möjliggörs genom särskilda undantag eller tillståndsprövningar finns en risk att regelverket i stället upplevs som administrativt tungt och otydligt.

Det gäller inte minst verksamheter som skjutbanan och koloniområdena, som sedan länge är en del av rekreationsområdets användning och kulturmiljö. I tjänsteutlåtandet anges att dessa verksamheter inte ska försvåras av reservatsbestämmelserna, men det framgår inte vilka åtgärder som kan genomföras utan tillstånd eller hur framtida utveckling och underhåll av verksamheterna ska hanteras inom reservatets regelverk. För verksamheter som drivs av föreningar eller ideella krafter är det särskilt viktigt att reglerna är tydliga och att nödvändiga åtgärder kan genomföras utan omfattande tillståndsprocesser.

När ett reservat behöver innehålla många undantag för att befintliga verksamheter ska kunna fortsätta bedrivas kan det också väcka frågor om avgränsningen och regleringen är optimalt utformad. Det hade därför varit önskvärt med en tydligare konsekvensanalys av hur reservatsföreskrifterna påverkar de verksamheter som redan finns i området. Naturreservatet ska inte försvåra de viktiga funktioner som Kyrkhamn-Riddersviksområdet redan fyller, därför behöver inte minst skytte- och koloniverksamhet ges långsiktigt tydliga och rimliga förutsättningar att fortsätta utvecklas inom området.

Stadsbyggnadsnämnden

Särskilt uttalande av Mats Johnsson (SD)

Sverigedemokraterna godkänner förslaget att inrätta detta naturreservat men menar att vänstermajoritetens (S, V, MP) syfte med förslaget går långt utöver att skydda naturen i det aktuella området. Tvärtom är detta ett sätt för Miljöpartiet inom vänstermajoriteten (S, V, MP) att skaffa sig ett alibi för att skövla annan natur när Socialdemokraternas projekt att uppfylla det numerära målet om 140.000 bostäder till 2035 ska uppfyllas. Som alltid när Socialdemokraterna ska genomföra en reform så är påverkan på medborgarna av underordnad betydelse så länge som partiet kan visa upp att de uppfyllt ett mål, i detta fallet numerären 140.000.

Eftersom Socialdemokraterna avser att skövla grönskan i stadens gamla trädgårdsstäder, både villaområden och de hyreshusområden i naturen som en gång byggdes för att även ge arbetarklassen grönska, måste några alibin tas fram. I linje med detta har vänstermajoriteten (S, V, MP) valt att utpeka några grönområden som naturreservat, eller liknande klassificeringar. Detta sker inte för att just dessa gröna fickor i bebyggelsen behöver skyddas utan för att Miljöpartiet ska ha ett alibi inför sina väljare när de deltar i skövlingen av grönska mellan bostäder.

Sverigedemokraterna menar att det är bra att dessa områden får ett skydd men att det i första hand behövs ett generellt skydd av grönskan som finns runt stadens existerande bostadsområden. När dessa är skyddade kan man göra en genomlysning av vilka grönområden som utöver detta skydd även måste ha särskilt reglerat skydd.

Ersättaryttrande av Mikael Valier Furtenbach (KD)

1. Att delvis godkänna förslaget.
2. Att därutöver anföra följande:

Kristdemokraterna välkomnar initiativ för fler naturreservat i områden som inte lämpar sig för exploatering. Genom detta naturreservat ges ett långsiktigt skydd mot framtida exploatering samtidigt som det rika växt- och djurlivet lokalt bevaras. Men vi noterar att flera sakägare och förvaltningar inkommit med kritik avseende hur befintliga pågående verksamheter i området riskerar påverkas negativt av den hårda inskränkning som ett naturreservat faktiskt utgör.

Det vore att föredra att exkludera exempelvis strandbadet, Bromma skytteklubb och kulturhistoriska miljöer från reservatet för att inte påverka dessa. Att inte kunna bedriva verksamhet, utveckla den eller nyttja grönytorna för rekreation vore ett svek för alla de stockholmare som regelbundet vistas i området.

Vi noterar att såväl Skönhetsrådet som fastighetskontoret och exploateringskontoret lyft detta men det är tydligt att det kvantitativa perspektivet genomsyrar vänsterstyrets politik för ett grönare Stockholm, snarare än ett kvalitativt sådant. Kristdemokraterna välkomnar som sagt i regel naturreservat men de ska finnas till för att bevara natur och grönska för stockholmare både idag och i framtiden – inte för att exkludera dem från att nyttja dessa allt mer viktiga gröna oaser.