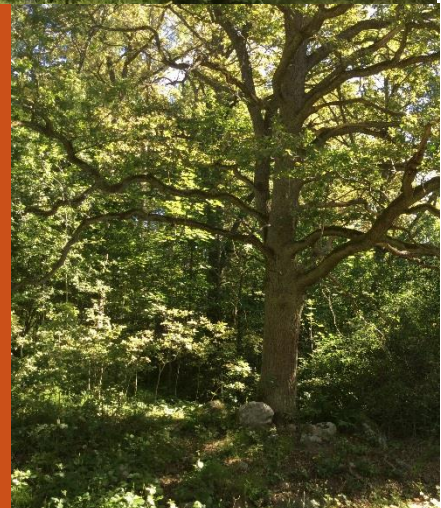




**Förslag till  
Skötselplan för  
Rågsveds  
naturreservat  
Mars 2018**



[stockholm.se](http://stockholm.se)

**Förslag till skötselplan för Rågsveds naturreservat**  
Mars 2018

**Publikationsnummer:** [Fyll i här]

**Dnr:** [Fyll i här]

**ISBN:** [Fyll i här]

**Utgivningsdatum:** [Fyll i här]

**Utgivare:** Exploateringskontoret

**Kontaktperson:** [Fyll i här]

**Produktion:** [Fyll i här]

**Distributör:** [Fyll i här]

**Omslagsfoto:** Maria Enskog

**Konsult:**  
WSP, Anna Gustafsson

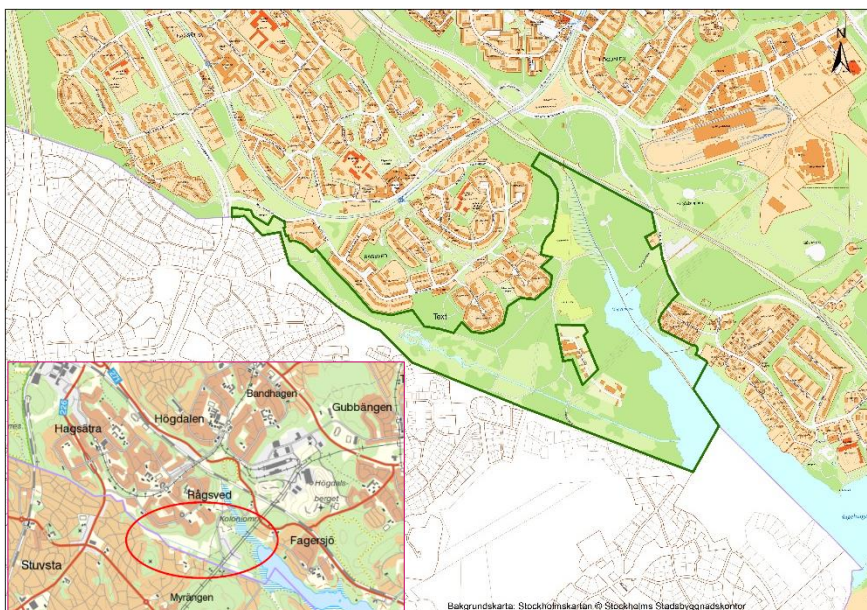
# Innehåll

<b>Beskrivning av områdets värden</b>	<b>4</b>
Inledning	4
Grönstruktur	5
Geologi och topografi	6
Kulturvärden	6
Ekologiska värden	8
Rekreativa värden	17
Verksamheter och anläggningar	18
<b>Plandel – beskrivning av skötsel</b>	<b>20</b>
Planens disposition	20
Framtidsvision	20
Skötselplaner – råd och riktlinjer för skötsel	22
<i>Barrskog (Br)</i>	22
<i>Blandskog (Bl)</i>	25
<i>Ädellövskog (Äl)</i>	33
<i>Lövskog (L)</i>	35
<i>Halvöppet (Hö)</i>	40
<i>Öppna gräsytor (Ö)</i>	45
<i>Koloniområden och övriga odlingsytor (Ko)</i>	49
<i>Vattendrag + omkringliggande mark (Vo)</i>	51
<i>Aktivitetsytor (Y)</i>	56
<i>Kultur- och fornlämningar</i>	57
Anordningar för friluftslivet	59
Uppföljning och dokumentation	63
Bilagor	64
Referenser	64

## Beskrivning av områdets värden

### Inledning

Föreslaget naturreservat för Rågsveds friområde är beläget intill stadsdelen Rågsved i Stockholms stad och avgränsas i norr av Magelungsvägen och i söder av kommungränsen mot Huddinge kommun. I väster avgränsar Huddingevägen och Rågsveds bebyggelse och i öster sjön Magelungen samt bebyggelse tillhörande Fagersjö. Det föreslagna naturreservatet är cirka 94 hektar stort (figur 1.1).



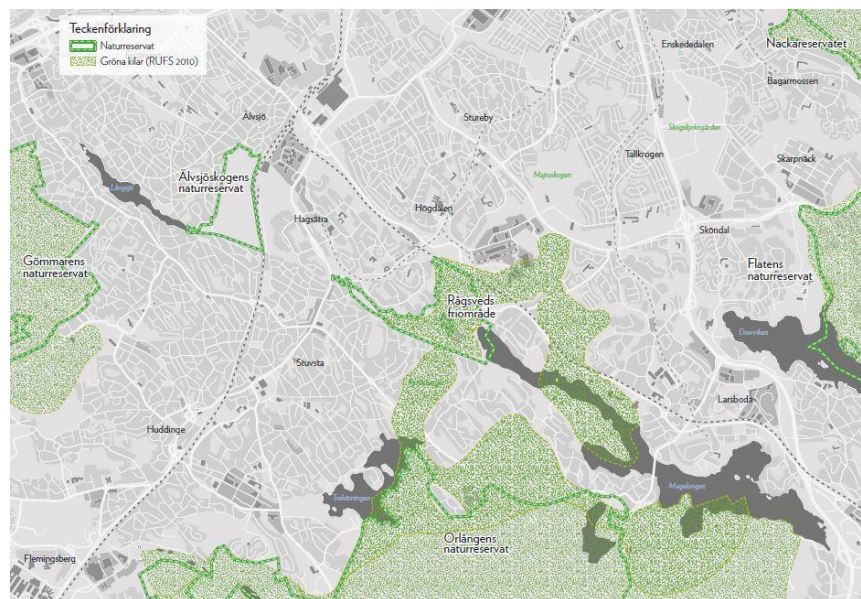
Figur 1.1 Avgränsning av planerat reservat. Källa: Stockholms stad. I vänstra hörnet en översiktskarta. Källa: <https://kso.etjanster.lantmateriet.se/>

Området rymmer flera värdefulla naturtyper och stora delar av området har en lång kontinuitet förknippad med den kulturpåverkan som präglat landskapet i flera hundra år. Gammal tallskog på höjderna, åldersvarierad bland- och ädellövskog i slänterna och i den lägre terrängen, våtmarker i dalsänkorna och öppna gräsmarker som delvis betas är exempel på naturtyper. I och omkring våtmarkerna finns ett rikt fågelliv. Det tätortsnära läget gör området till ett viktigt rekreationsområde med goda möjligheter till promenader, löpning, cykling och vintertid även skidåkning. På och kring den konstgjorda fågelön vid Kräpplavikens nordvästra ände finns möjligheter till fågelskådning. Inom området ligger även två kolonilottsområden, som arrenderas av Snösätra Norra fritidsträdgårdsförening och Snösätra södra koloniträdgårdsförening.

## Grönstruktur

Rågsveds friområde utgör tillsammans med Högdalstopparna och Fagersjöskogen den innersta delen av Hanvedenkilen och är en viktig länk mot Stockholms natur och parkområden. Området angränsar i söder till Kynässkogen i Huddinge kommun och bildar med den ett större sammanhängande grönområde, som har förbindelser med grönområden ännu längre söderut.

Hanvedenkilen har en viktig funktion som rekreationsskog, men är även ett av regionens viktigaste vildmarksområden, med ett stort inslag av vatten. Kilen har viktiga spridningssamband för arter knutna till gammal barrskog och ädellövskog, framförallt gamla ekar, och rymmer även värdefulla kulturlandskap och anläggningar för tätortsnära friluftsliv. Rågsveds friområde ger via Älvsjöskogens naturreservat även en svag koppling mellan Hanvedenkilen och Bornsjökilen<sup>1</sup>. Flera naturreservat finns även i andra närliggande grönområden (figur 1.2).



Figur 1.2 Rågsveds friområde i relation till närmast omgivande naturreservat. Källa RUF 2010 (hänvisning till Regionplanekontoret).

<sup>1</sup> RUF 2010.

## Geologi och topografi

Rågsveds friområde tillhör Södertörns sprickdalslandskap och har en variationsrik topografi. Området är beläget i skärningspunkten mellan två större sprickdalar, där ett flertal mindre sprickdalar mynnar. Inom Snösätra är terrängen småkuperad och markanta bergshöjder omges av sandig, moig moränmark. I Kräppladikets omnejd är det mer låglänt med stråk av gyttjelera och gyttja. Vid Magelungens norra del utgörs marken av torv, som tidvis står under vatten. Söderut övergår marken till gyttja, och vid Annydal till gyttjelera. I dalgångar dominerar annars glacial eller post-glacial lera. Berggrunden utgörs av ett flertal bergarter, däribland metagråvacka, glimmerskiffer och paragnejs<sup>2</sup>.

## Kulturvärden

Inom Rågsveds friområde finns många lämningar från äldre tider. Ett antal förhistoriska lämningar i form av bland annat gravar, stensättningar och terrasserings har påträffats, vilka visar att området utnyttjats för bosättningar under förhistorisk tid<sup>3</sup> (figur 1.3). Stora delar av området kring Magelungen ligger över 30 m ö h, vilket innebär att det har varit landområde sedan stenåldern och att t.ex. dalgångarna i Magelungens närhet kan ha utgjort attraktiva boplatser.

Inom Snösätraområdet har en kulturhistorisk förstudie gjorts inför planerad bebyggelse där tre fasta fornlämningar och tre övriga kulturhistoriska lämningar från förhistorisk respektive historisk tid inventerades. Två av de fasta fornlämningarna utgörs av gravar (Raä 303 och Raä 306) och en av en möjlig offerplats (Raä 346). Övriga tre lämningar är torpet Snösätra (Raä 378), en vägbank (Raä 360) och två täkter (Raä 292 och Raä 311).

Utöver förhistoriska och historiska lämningar finns även lämningar från modern tid. Lämningarna är rester från andra världskriget och utgörs av cirkulära fundament som använts till luftvärnskanoner, husgrunder och en skjutbana. Det finns också lämningar från det flyktingläger för baltiska flyktingar som bestod av pålade baracker<sup>4,5</sup>. För mer detaljerad beskrivning av kultur- och fornlämningar, se bilaga 2.1.

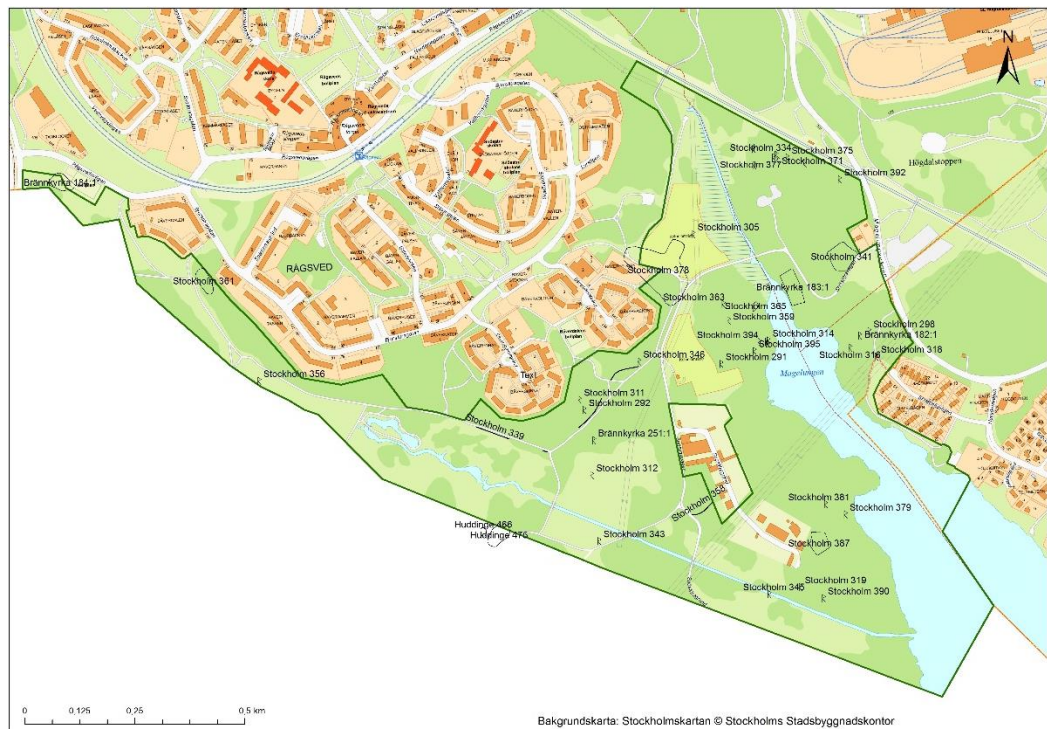
---

<sup>2</sup> SGU, Jordartskartan.

<sup>3</sup> RAÄ, Fornsök.

<sup>4</sup> Stockholms stadsmuseum, 2006.

<sup>5</sup> Stadsmuseet, 2013.



Figur 1.3 Översikt över fornlämningar i området. Källa Raä.

I dag syns spår av ett välbevarat odlingslandskap med mycket lång kontinuitet. Den flikiga och mosaikartade strukturen med öppen mark, åkerholmar och bergskullar som karaktäriserar området kan avläsas på kartor från 1700-talet<sup>6</sup> (figur 1.4). Historiska lämningar efter Snösätra torp med tillhörande ekonomibyggnader och produktionsmarker är kanske de mest kända. Torpet och markanvändningen har präglat området från 1600-talets början fram till 1970-talet då byggnaderna revs.

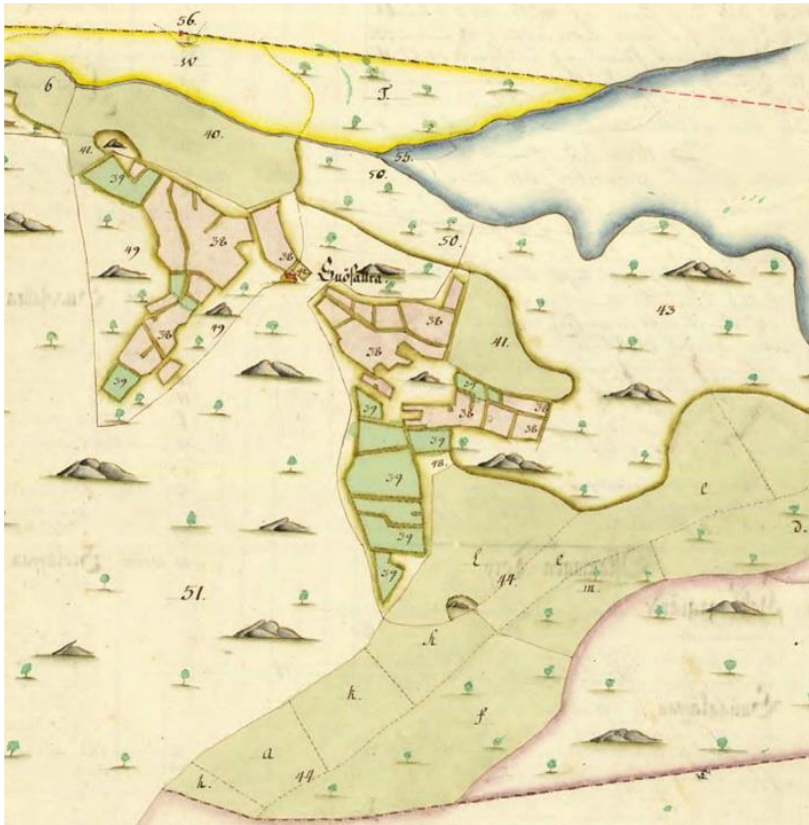
Markerna kring Snösätra torp användes under många år för odling och bete, vilket skapade det landskap vi ser idag. Idag finns kolonilottsområden och betesmarker på de gamla åkermarkerna vilket bidrar till att bevara den öppna landskapsbilden.

Bergsbranter, vattendrag och våtmarker i dalgångarna har historiskt utgjort barriärer och styrt rörelserna genom landskapet. Äldre vägar följde dalgångarnas kanter på fast mark och vattendragen korsades på några få ställen. Idag syns spår av den gamla Magelungsvägen, som idag används som gång- och cykelväg.

Åren 1872-78 gjordes en sänkning av Magelungens vattennivå och Kräppladiket grävdes för att tillskapa mer odlingsmark.

<sup>6</sup> Stockholms stad, 2016. Rågsveds förnämning, sociala och rekreativa värden.

Därefter har Magelungsdikets betydelse som vattendrag minskat successivt framför allt sedan 1930-talet i och med tillkomsten av förortsbebyggelsen. Den minskade vattenföringen i diket bidrog till att det så småningom lades igen ända ner till Snösättra.



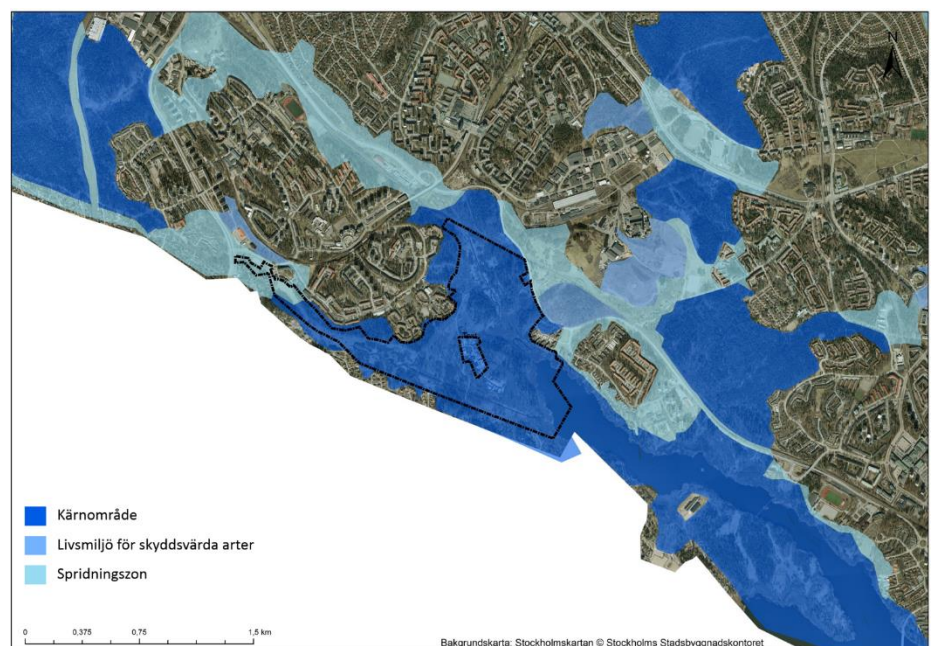
Figur 1.4 Karta från 1712, som visar Snösättratorpet. Rosa visar åkermark, klargrönt ödesåker (dvs. obrukad åker) och ljusgrönt starrängar.

## Ekologiska värden

Området utgörs delvis av gammalt kulturlandskap med öppna, långsträckta dalgångar, skogsklädda höjder, ädellövskog, naturstränder och en av Stockholms stads största våtmarker. Det innefattar också ett antal skogsdungar med inslag av gamla tallar i de högre delarna av terrängen och av lövskogar i slänterna mot den före detta inägomarken. Skogsdungarna har en lång kontinuitet, dvs har funnits på platsen under lång tid, och hyser en hel del mycket gamla träd, framförallt ekar men även skogslind. Hassel växer i stora buketter i buskskiktet. Även inom hagmarkerna, som delvis betas av får, växer flera gamla träd.



Rågsveds friområde har pekats ut som ett ekologiskt särskilt betydelsefullt område<sup>7</sup> med särskilt viktiga funktioner för växt- och djurlivet. Så gott som hela reservatsområdet har identifierats som ekologiskt kärnområde, se figur 1.5. Med detta menas att området inrymmer en mångfald av ekologiska funktioner som bidrar till ett fungerande ekosystem och en rik biologisk mångfald. Framförallt är det den stora variationen av äldre skogsmarker, våtmarker och strandzoner samt det öppna kulturlandskapet med dess brynzoner som utgör grunden för områdets höga naturvärden.



Figur 0.5 Ekologiskt särskilt betydelsefulla områden i Stockholms ekologiska infrastruktur. Källa Stockholms stad.

Stockholms stad har kartlagt tre s.k. habitatnätverk<sup>8,9</sup> baserade på arter eller artgrupper som används som indikatorer för en god ekologisk infrastruktur. Dessa är barrskogsarter, eklevande arter och groddjur.

#### *Barrskogsarter*

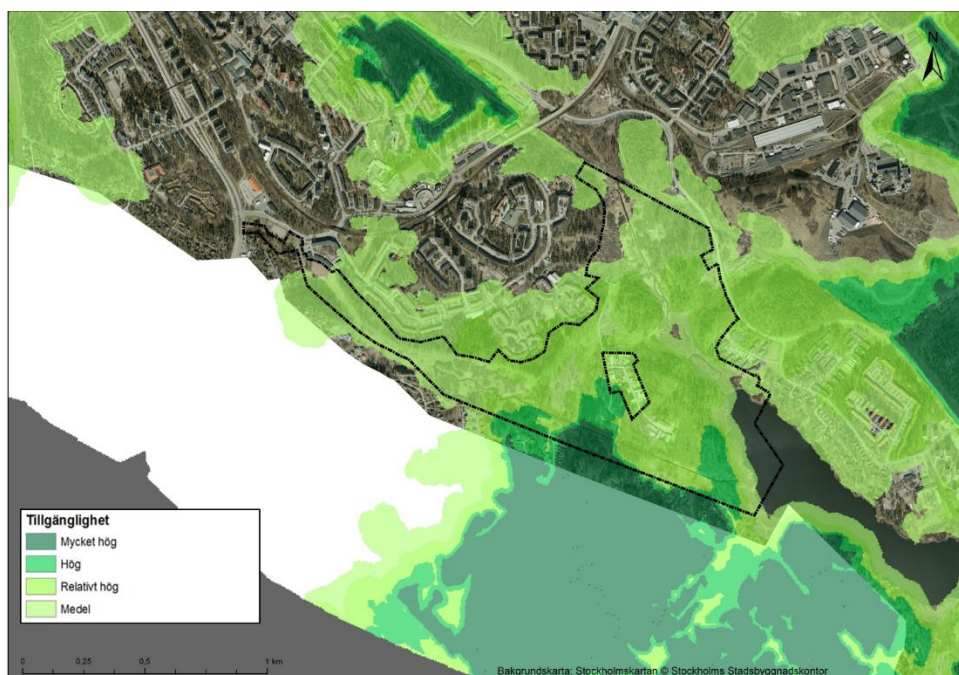
Området erbjuder i sin helhet relativt höga spridningsmöjligheter för barrskogsfåglar (figur 1.6). Exempelarten tofsmes, som modellen för habitatnätverket är baserad på, är särskilt knuten till äldre barrskog med inslag av död ved. Den trivs bäst i flerskiktade barrskogsbestånd som har en varierande struktur. Tofsmesen

<sup>7</sup> Stockholms stad, 2014. Stockholms ekologiska infrastruktur - Bakgrund och beskrivning av databas och karta.

<sup>8</sup> Mörtberg et al., 2006.

<sup>9</sup> Mörtberg et al., 2007.

flyger inte gärna över öppna fält mer än några 100 meter och är därmed känslig för fragmentering av landskapet. Angränsande eller närbelägna områden med viktiga eller mycket viktiga kärnområden för barrskogsarter finns exempelvis från Kynässkogen och vidare till större barrskogsområden söderut i Huddinge och västerut till Fagersjö samt norr ut mot mer centrala delar av Stockholm.

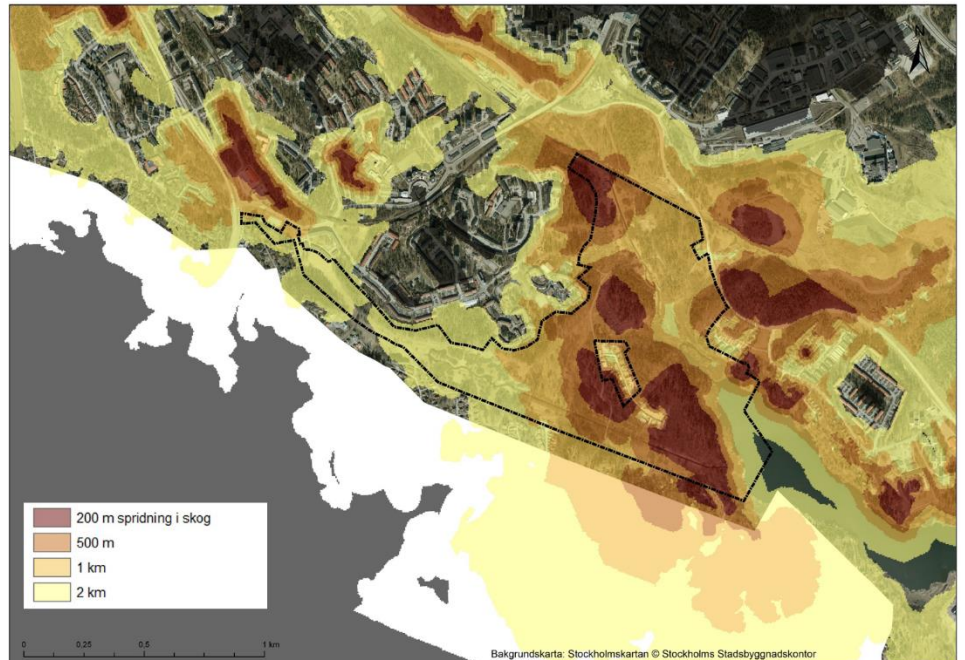


Figur 0.6 Habitatnätverk för barrskogsarter. Källa Stockholms stad.

### *Eklevende arter*

Eken utgör en viktig livsmiljö för vedlevande insekter, lavar, svampar och mossor men även fåglar, fladdermöss och andra däggdjur. Som modellarter för habitatnätverket användes ett antal vedlevande insekter och andra ryggradslösa djur knutna till gamla ekar. Många arter är beroende av stora bestånd av närliggande, rödmurkna jätteeckar med mulm. I Rågsveds naturreservat finns goda förutsättningar för eklevende arter (figur 1.7). Sambandet sträcker sig över reservatsgränsen i flera riktningar. I nordväst begränsar bebyggelsen i Rågsved och Bandhagen i viss mån det ekologiska sambandet, men spridningsmöjligheter finns längs med grönstråk och grönområden upp mot Hagsåtra och Älvsjö inklusive Älvsjöskogens naturreservat. I sydostlig riktning fortsätter det ekologiska sambandet på båda sidor om Magelungen

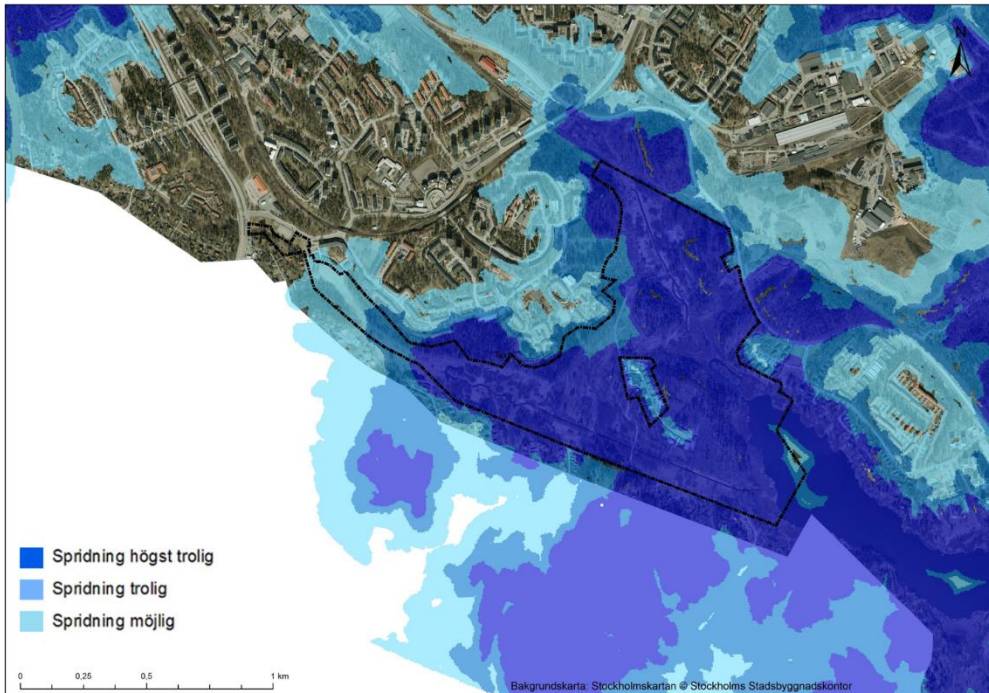
fram till Farstanäset. Söderut går sambandet genom Huddinges grönområden.



Figur 0.7 Habitatnätverk för eklevande arter. Källa Stockholms stad.

### *Groddjur*

Med ett flertal våtmarker, varav Kräppladiket är en av de största i Stockholmsområdet, utgör Rågsveds friområde en viktig lokal för våtmarkslevande arter. Modellerna för habitatnätverket för groddjur är baserade på exempelarten vanlig padda. Våtmarker är viktiga leklokaler för paddor och andra groddjur, och som figur 1.8 visar finns goda spridningsmöjligheter inom området. Spridningsvägar finns framförallt åt sydost, längs med Magelungen. Spridning kan även ske en bit norr ut till Majroskogen mellan Bandhagen och Svedmyra. Ett svagt spridnings samband finns även mot Älvsjöskogen. Nordväst mot Hagsätra utgör Magelungsvägen en barriär som troligtvis minskar vad som annars kunde vara en ytterligare möjlig spridningsväg för groddjur.



Figur 0.8 Habitatnätverk för groddjur. Källa Stockholms stad.

### *Naturtyper*

Rågsveds friområde utgör ett innehållsrikt, varierat och Mosaik-  
artat landskap. Natur- och kulturlandskapet är välbevarat och  
hyser stora naturvärden kopplade till områdets långa kontinuitet  
som odlingslandskap och områdets perifera läge med äldre barr-  
och ädellövskog samt våtmarker och stränder. Framförallt ek-  
landskapet bidrar till områdets höga ekologiska värden och  
området utgör en viktig del i Stockholms gröna infrastruktur med  
regionala eksamband<sup>10</sup> (figur 1.9).

<sup>10</sup> Länsstyrelsen i Stockholms län, 2015.



Figur 1.9 Karta över Stockholms gröna infrastruktur med regionala eksamband.

Området omfattar större partier av ädellövskog, främst mellan Kräppladiket och Magelungsdiket, samt några branta partier med tall och mindre inslag av lövträd. Dessa partier ansluter ofta till bebyggelsen och utgör gräns mellan bebyggelse och natur (figur 1.10).



Figur 1.10 Naturtypskarta utifrån Stockholms stads biotopkarta.

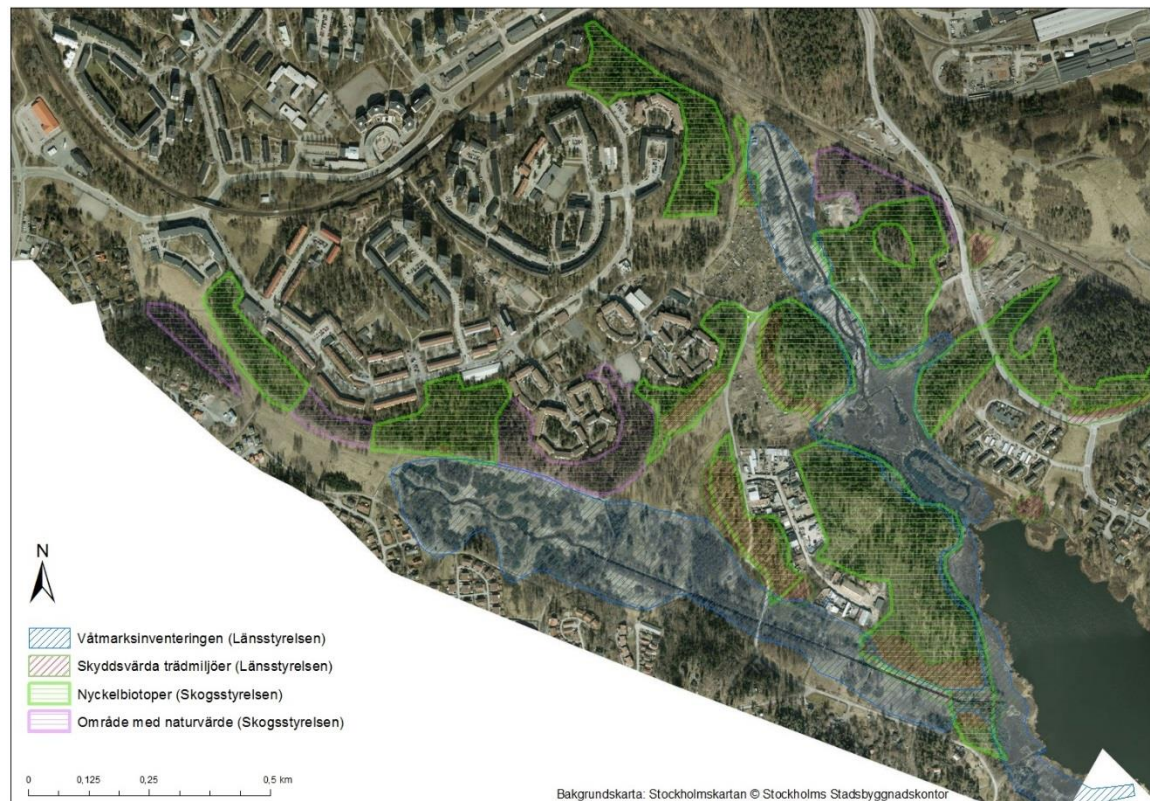
Skogarna karaktäriseras av gamla bestånd och stora delar av området har en lång trädkontinuitet med mycket höga naturvärden knutna till gamla träd. Under åren 2006 - 2015 arbetade Länsstyrelsen med att identifiera särskilt skyddsvärda träd inom Stockholms län. Begreppet särskilt skyddsvärt träd omfattar jätträd, mycket gamla träd och grova hålträd. Vissa träd uppmärksammas särskilt på grund av deras betydelse för biologisk mångfald, däribland grova och gamla ekar. Även grova, gamla och ihåliga träd i gårdsmiljöer, parker, kyrkogårdar, alléer och andra vägnära träd samt hamlade träd inkluderas i begreppet. Områden med särskilt skyddsvärda träd, sk. skyddsvärda trädmiljöer, återfinns på tre platser i området (figur 1.11).

Under sommaren 2012 utfördes en nyckelbiotopsinventering på uppdrag av Kräpplagruppens miljövårdsförening. Elva nyckelbiotoper med en sammanlagd areal på totalt 45 ha hittades. Dessutom bedömdes fyra områden på sammanlagt 7 ha högre naturvärden, vilket innebär att de inom loppet av 20-40 år skulle kunna uppnå status som nyckelbiotoper (figur 1.11).

Våtmarken kring Kräppladiket har en rik och varierad flora och fauna och är bedömd som våtmark med visst naturvärde (klass 3) enligt våtmarksinventeringen<sup>11</sup> (figur 1.11). Vatten- och strandmiljöerna bidrar till ett gynnsamt lokalklimat och skapar spridningsmöjligheter för många arter.

---

<sup>11</sup> Länsstyrelsen i Stockholms län, 1997.



Figur 0.11 Våtmarker, skyddsvärda trädmiljöer, nyckelbiotoper och områden med naturvärde i Rågsveds friområde.

### *Biologisk mångfald*

Områdets långa trädkontinuitet med mycket gamla träd ger tillsammans med våtmarkerna och de öppna vattenytorna goda förutsättningar för många rödlistade arter. Vid stränderna längs Magelungen och i vattendragen sker en stor insektsproduktion vilken är en viktig födoresurs för fladdermöss och häckande fåglar. De gamla hålträden erbjuder bra boplatser. I de träd- och buskklädda strandmiljöerna finns gott om häckningsplatser för fåglar och vattenmiljöerna utgör även lämpliga platser för groddjurslek.

### *Fåglar*

Området hyser ett rikt fågelliv, framförallt inom våtmarkerna. Enligt en sjöfågelinventering<sup>12</sup> konstateras att Fagersjöviken i Magelugnen är en regionalt betydelsefull fågelokal. I området finns flera arter av både häckande och rastande sjöfåglar, framförallt kring Kräppladikets inlopp. Bl.a. finns häckande par av brunand (VU) inrapporterade i artportalen<sup>13</sup>. Arter som skäggdopping, knölsvan, gräsand och kricka är vanliga i området. I

<sup>12</sup> Stockholm Vatten, 2007.

<sup>13</sup> Artportalen 2000-2017, utdrag 170622.

vassbältet vid sjöstranden har småfläckig sumphöna (VU), skäggmes (NT), kärrsångare, rörsångare, sävsångare och sävsparv noterats. Bland trädlevande fågelarter återfinns bl.a. mindre hackspett i området<sup>12</sup>. Den mindre hackspetten är rödlistad i kategorin nära hotad (NT) och är knuten till lövskogsmiljöer med mycket död ved. Fynd av arter som större hackspett, skogsduva och stare (VU) finns också rapporterade i artportalen.

#### *Fladdermöss*

Vid en fladdermusinventering<sup>14</sup> noterades sex fladdermusarter, både vanliga och mindre vanliga. Bland de vanligt förekommande har nordisk fladdermus, dvärgfladdermus och mustasch/brandts fladdermus identifierats och bland de mindre vanligt förekommande har långörad fladdermus, stor fladdermus och gråskimlig fladdermus identifierats. Fladdermöss föredrar landskap som består av en blandning av lövskogar och halvöppna miljöer med betande boskap, gärna i anslutning till vatten. Grunda näringsrika sjöar har en hög produktion av insekter som i sin tur ger föda åt fladdermössen. Friområdets sammansättning av olika naturtyper med ädellövskog, betesmarker och våtmarker, som tillsammans med en god tillgång på boträd och andra strukturella element gör området till en bra levnadsmiljö för fladdermöss.

#### *Insekter*

I området finns gott om hålträd, gamla träd och en del död vilket gynnar flera rödlistade insektsarter knutna till triviallöv, ek, tall och gran. Rödlistade arter som jättesvampmal (NT) och reliktböck (NT) har hittats i området. Även andra vedlevande insekter som myskböck, stekelböck och granbarkgnagare finns noterade.

#### *Svampar*

Flerskiktade miljöer med gott om gamla träd och död ved gynnar även många svamparter. Vid nyckelbiotopsinventeringen 2012 hittades bl.a. arter som stor aspticka, tallticka, ekticka, blekticka, kandelabersvamp, koralltaggsvamp och ullticka, alla rödlistade i kategorin NT.

#### *Grod- och kräldjur*

År 2008 genomfördes en stor groddjursinventering<sup>15</sup> i Stockholmsområdet. I denna inventering ingick två lokaler i Rågsveds friområde, ett tuvkärr vid fårhagen vid Högmoravägen, och Kräppladiket vid Snösättravägen. Vid inventeringen hittades

---

<sup>14</sup> Stockholms stad, 2014a.

<sup>15</sup> Södertörnsekologerna, 2008.



vanlig groda och mindre vattensalamander samt larver av stjärtlösa groddjur. Det konstaterades dock att tuvkarret ofta torkar ut innan larverna hunnit utvecklas och att fiskpredation på larverna förekommer vid Kräppladiket. Sökningar i artdatabanken visar på fynd av vanlig groda och mindre vattensalamander samt reptiler som huggorm, vanlig snok, kopparödla och skogsödla<sup>16</sup>.

### *Däggdjur*

Vanliga skogslevande däggdjur som älg, rådjur, bäver, mård, rödräv, hare, mindre skogsmus, igelkott och ekorre finns noterade i området<sup>10</sup>.

## **Rekreativa värden**

För besökare och närboende är områdets rekreativomöjligheter betydelsefulla. Området används bland annat för promenader, löpning och cykling. På vintern förekommer längdskidåkning och pulkaåkning. Många förskolor besöker Rågsveds friområde och samlas gärna vid Kräppladammen och fårhagarna. Naturmark och platser att använda för spontana aktiviteter som naturutflykter, naturlek och naturpedagogik finns runt om i området. Idag är friområdet utsett till hundrastområde vilket innebär ett "icke inhägnat område där rastning av hundar är tillåten". I nuläget används också delar av fårhagarna för hundrastning.

Det finns många parkvägar som ansluter mot området och utgör entréer ut i naturen. Vissa entréer är tydliga och markerade med skyltar och andra utgör bara en övergångszon från ett område till ett annat. Området är lätt att nå från Rågsveds tunnelbanestation eller med buss. Inom området finns ett stort antal vägar, parkvägar, stigar och spänger. Kräpplaspåret är en fyra kilometer lång natur- och kulturstig med skyltar som berättar om djur, natur och tidigare användning av området.

Inom området finns fyra iordningställda rastplatser med bänkbord, papperskorgar och på några ställen även möjlighet att grilla. Särskilt grillplatsen på udden vid Magelungen är välanvänd, vilket visar på vattnets attraktivitet.

Möjlighet till avskildhet och ro finns på flera håll, bland annat i skogsområdena mot Magelungen. Småskalig odling bedrivs i de två koloniträdgårdsföreningar som finns i områdets centrala delar.

---

<sup>16</sup> Artportalen 2000-2017, utdrag 170622.

Tack vare områdets stora variationsrikedom kan man uppnå såväl känslan av vild natur som upplevelsen av ett äldre kulturlandskap.

Flera naturgrupper är aktiva i området, däribland Kräpplagruppen som är en ideell förening och som bland annat verkar för att Rågsveds friområde ska få ett långsiktigt skydd. Naturskydds-föreningen, Friluftsförbundet med flera använder regelbundet området i sin verksamhet, bland annat för exkursioner och vandringar.

Otrygghet har lyfts fram som ett problem i utredningsområdet. Kring Magelungsvägen, järnvägen och Högdalstopparna finns områden som präglas av nedskräpning, klotter (inte gatukonst) och igenväxning. Skräpdumpning förekommer också längs Snösättravägen där även den tunga trafiken bidrar till otrygghet. Att området har funktion som hundrastområde kan vara begränsande för möjligheten att besöka området då många är rädda för hundar, speciellt lösspringande. Enligt reservatets föreskrifter ska hundar hållas kopplade, med undantag för områden som markerats som hundrastområde.

## **Verksamheter och anläggningar**

I Snösätra industriområde, som delvis omfattas av naturreservatet, är ett flertal företag verksamma. En betydande verksamhet är hantering och sortering av byggavfall, men andra typer av verksamheter förekommer också.

År 1958 fastställdes en stadsplan för Snösätragränd som angav "specialområde för upplagsändamål". I nuläget arrenderar staden ut marken på 3-månaderskontrakt till verksamheter huvudsakligen inom bygg- och återvinningsverksamhet. Det är ännu inte fastställt hur området ska utvecklas framöver. Området avviker starkt från omgivande natur- och kulturlandskap och splittrar detta genom sin centrala placering mellan det öppna kulturlandskapet och skogen längs sjöstranden.

Sedan sommaren 2015 används delar av området till en utställning av gatukonst dit bland annat internationella konstnärer inbjudits att delta. Utställningen har blivit en stor succé och lockar många besökare.

Stockholm Vatten ansvarar för alla vattenområden såsom Magelungen, Magelungån, Kräppladammen och Kräppladiket.

Genom området går två kraftledningar. Vattenfall ansvarar för den mindre ledningen och Svenska kraftnät för den större.

# Plandel – beskrivning av skötsel

## Planens disposition

I denna del beskrivs hur olika markområden och anordningar för friluftslivet samt kultur- och fornlämningar ska skötas.

Till skötselbeskrivningen av markområdena hör en skötselkarta.

Markområdena är uppdelade i 9 kategorier:

- Barrskog (Ba)
- Blandskog (Bl)
- Ädellövskog (Ä)
- Lövskog (L)
- Halvöppet (Hö)
- Öppna gräsytor (Ö)
- Koloniområden och odling (Ko)
- Vattendrag inkl. omkringliggande mark (Vo)
- Aktivitetsytor (Y)

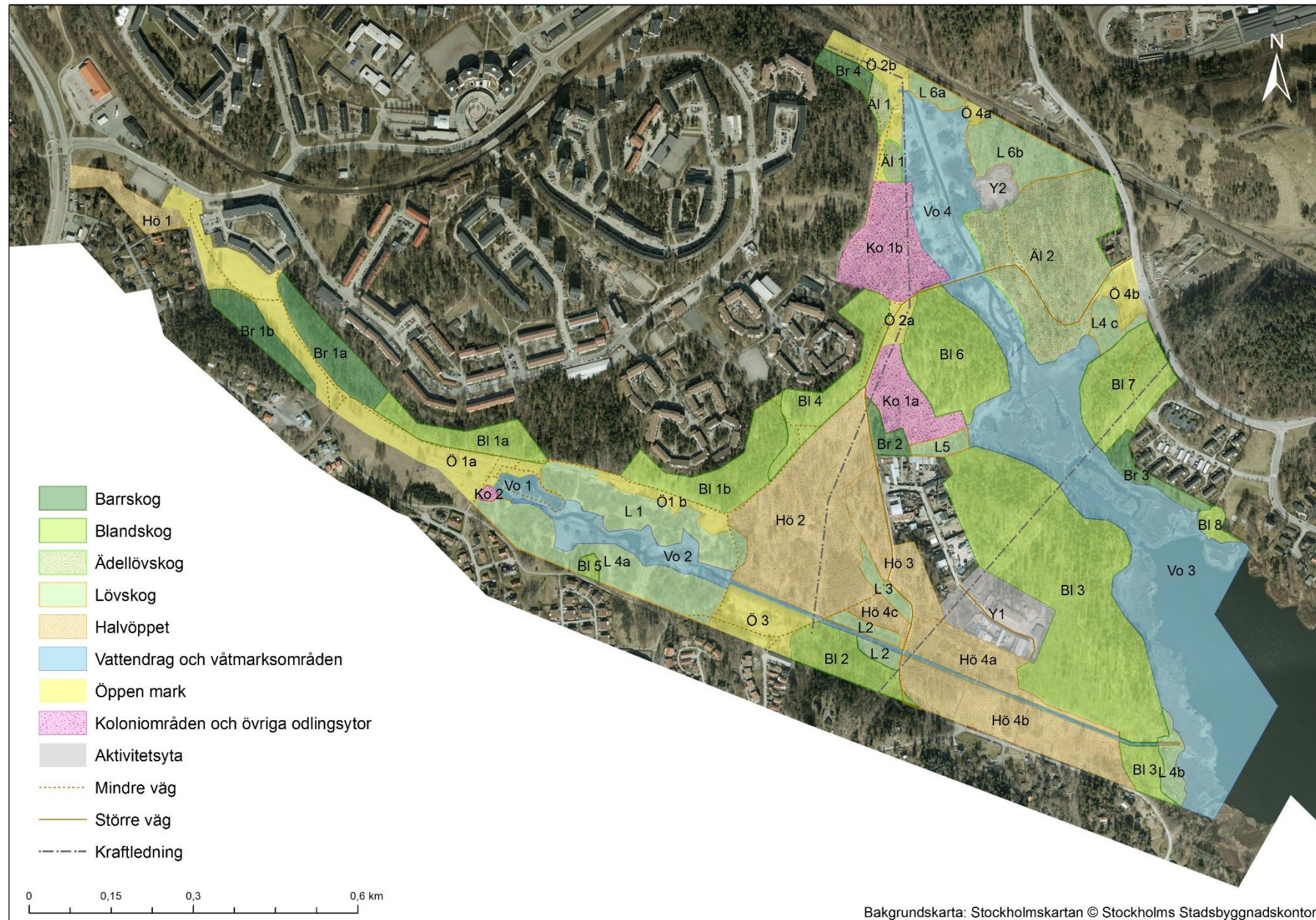
Dessutom finns:

- Kultur- och fornlämningar

För några av kategorierna finns dels generella beskrivningar, dels särskilda sköselförslag för specifika ytor. Varje yta har en beteckning för kategori och ett löpnummer. Beteckningen Br 1 står alltså för Barrskogsområde 1 (Se skötselkarta, figur 2.1, samt bilaga 2.2). Denna skötselplan ger de övergripande riktlinjerna för reservatets skötsel. En mer detaljerad skötselplan för planering av områdets förvaltning tas fram av stadsdelsförvaltningen.

## Framtidsvision

Exploateringskontoret, stadsbyggnadskontoret och miljöförvaltningen har låtit ta fram en vision för framtida utveckling av reservatet. Visionen kan vara en inspirationskälla och målbild för skötsel och utveckling av området (bilaga 2.3).



Bakgrundskarta: Stockholmskartan © Stockholms Stadsbyggnadskontor

Figur 2.1 Karta över skötselområden. För skötselkarta i större format, se bilaga 2.2.

## Skötselplanvisningar – råd och riktlinjer för skötsel

### Generella riktlinjer

Genomgående i reservatet kan mindre förstärkningsåtgärder genomföras för att främja områdets biologiska värden. Exempel på sådana åtgärder är att spara och tillföra död ved, samt att skapa nya boplatser i form av fågel- och fladdermusholkar, mulmholkar, faunadepåer och bibäddar på lämpliga platser, t.ex. i skogsbestånd, brynzoner, öppna ängsytor och längs stigar och vägar.

### Barrskog (Br)

#### Barrskog (Br 1a-b)

#### Beskrivning

Två områden med barrskog som angränsar till bostadsområden i norr och söder. Det norra området, Br 1a, består av en sydvästvänd brant med grandominerad skog med inslag av mycket gamla tallar. Utspritt i området finns även en del asp och björk. Död ved förekommer i form av lågor och torra träd. Naturvårdsarter såsom blåsippa, grovticka och granbarkgnagare har noterats. Området är en av Skogsstyrelsen utpekad nyckelbiotop.

Det södra området, Br 1b, består av en nordvästvänd brant med äldre gran och med inslag av asp, björk och enstaka ek. I buskskiktet förekommer hassel. Naturvårdsarter som blåsippa och granbarkgnagare har noterats. Området är ett av Skogsstyrelsen utpekad naturvärdesobjekt.

#### Funktion

- Barrskogsområde av betydelse för att bibehålla sambandet i habitatnätverket för barrskogsarter. Den gamla barrnatureskogen med inslag av grov tall och ek är värdefull för bl.a. vedsvampar och insekter. Skogen är flerskiktad med varierande slutenhet.

#### Mål för området

- Flerskiktad barrskog med grova tallar och ädellövinslag. De grova tallarna och ekarna är viktiga som livsmiljöer för rödlistade arter.

### Åtgärder

- Grova tallar och ädellövträd, framförallt ek, bör särskilt gynnas. Försiktig gallring kring grova solbelysta tallar samt ek. Inplantering av ek kan också göras för att stärka spridningssambandet för eklevande arter mellan Rågsved och Hagsätraskogen.
- Det är viktigt att död ved, torrakor och lågor sparas. Död ved kan också tillföras från andra områden.
- Viss slyröjning i anslutning till gångvägar. Dock bevaras ett buskskikt, särskilt med bärande buskar.

### Talldunge (Br 2)

#### Beskrivning

Området är en talldunge i anslutning till Snösättras industri- och koloniområde. Marken är under viss igenväxning. Tall med grov bark och vida kronor dominerar i området. På en tall i nordväst har spår av den rödlistade reliktboken (NT) noterats. I buskskiktet växer lövsly allmänt med inslag av hassel. Död ved förekommer sparsamt i området. I fältskiktet är vitsippa vanlig. I södra kanten som vetter mot Snösätra industriområde finns en vägg som används för gatukonst. Längs väggen förekommer mycket stora mängder spraybrukar och flera av träden närmast väggen är täckta av klotter.

#### Funktion

- Flerskiktad tallskog med inslag av gamla grova tallar som utgör en viktig livsmiljö för många arter.

#### Mål för området

- Flerskiktad talldunge med grova vidkroniga tallar med inslag av stående och liggande död ved samt ett visst lövinslag.

### Åtgärder

- Friställ tallar från sly för att gynna grovlek och spärrgrenighet, framförallt i solbelysta lägen. Större exemplar av sälg, ek, lönn och grov asp kan lämnas. Enstaka yngre

exemplar av tall och ek kan med fördel sparas för att gynna en naturlig succession. Det är också viktigt att död ved som torrakor och lågor sparas.

- Mot koloniområdet hålls sly borta. Bärande buskar och träd sparas.
- Sprayburkar och annat avfall städas bort från området.

### **Tallskog (Br 3)**

#### **Beskrivning**

Området är ett mindre tallskogsområde mellan Fagersjös bebyggelse och Magelungens strand. Terrängen är kuperad och i området växer rikligt med äldre tall och ek. Tallarna har pansarbark eller början till sådan. I området och strax utanför finns tallar med den rödlistade talltickan (NT). Även gamla ekar förekommer i området och på några av dessa växer den rödlistade ektickan (NT). I trädskiktet finns också inslag av björk och gran. I en grov asp finns ett bohål. I buskskiktet växer skogstry och hassel allmänt. Även fläder förekommer. I fåltskiktet växer naturvårdsarter som blåsippa och gullviva. Trädgårdsavfall förekommer på en höjd i området. Området ändrar karaktär något i den östligaste delen och övergår i en öppen gräsmark där huvudsakligen ek och björk förekommer i trädskiktet.

#### **Funktion**

- Skogsremsa med särskild betydelse för den biologiska mångfalden kopplad till tallskog inom naturreservatet. De grova tallarna och ekarna är viktiga som miljöer för rödlistade arter, framförallt insekter, lavar och svampar.
- Strövskog med naturstig.

#### **Mål för området**

- Luckig och flerskiktad tallskog med grova tallar och ett visst lövinslag.
- Rekreativvänlig skog.



### Åtgärder

- Viss frihuggning av grov tall, ek och hassel, framförallt i solbelysta lägen. Död ved sparas.
- Vid behov genomförs slyröjning längs naturstigen i området.
- Trädgårdsavfall som förekommer i området bör tas bort.

### Hällmarkstallskog (Br 4)

#### Beskrivning

Området utgör en av reservatets entréer och består huvudsakligen av en mindre hällmarkstallskog som hänger samman med ett större skogsområde än vad som innefattas av naturreservatet. Detta större område är även utpekad som nyckelbiotop av Skogsstyrelsen.

#### Funktion

- Hällmarkstallskog med äldre tallar som kan utgöra viktiga livsmiljöer för vedlevande insekter, lavar och svampar.

#### Mål för området

- Hällmarkstallskog av nyckelbiotopskaraktär med höga naturskogs kvaliteter. Det ska finnas gott om grova tallar och strukturer i form av död ved.

### Åtgärder

- Frihuggning av gamla grova tallar i soliga lägen. Död ved sparas, gärna i solbelysta lägen.

### Blandskog (BI)

#### Barrblandskog (BI 1a-b)

#### Beskrivning

I området förekommer gamla tallar med pansarbark. På de gamla tallarna har den rödlistade taltickan (NT) observerats. På vissa granar finner man spår efter granbarkgnagare. Även medelålders

björk och asp samt ekar förekommer. I buskskiktet växer en, rönn, och hassel. Naturvårdsarten blåsippan växer i fältskiktet. Död ved i olika nedbrytningsstadier förekommer allmänt till rikligt i området. Bohål finns i asp och tall.

### **Funktion**

- Blandskog med inslag av gamla tallar och död ved.
- Örtrikt fältskikt.
- Viktig miljö för svampar, lavar, fåglar och insekter.

### **Mål för området**

- Flerskiktad blandskog med stående och liggande död ved i olika nedbrytningsstadier och ett rikt växt- och djurliv.
- Örtrikt fältskikt.
- Strövvänligt område.

### **Åtgärder**

- Äldre tallar, ek och andra ädla lövträd bör gynnas genom frihuggning. Även friställning av yngre ek och inplantering av nya individer. Död ved sparas. Förstärkningsåtgärder som t.ex. tillförande av död ved och skapande av faunadepåer och sk. mulmholkar kan utföras i området.
- Försiktig markskötsel (ta bort uppskjutande ungsnitt av löv och granskott) kan göras där ungräden står för tätt, men enstaka ungräd ska väljas ut som kan bli framtida stora träd.
- Rövning av sly längs med vägkanter. Dock sparas ett buskskikt med fokus på bärande buskar.

### **Blandskog (BI 2)**

#### **Beskrivning**

I reservatets södra del, vid Stensängen, finns ett flerskiktat skogsområde som ligger på en bergshöjd med bitvis brant och blockig terräng. Området ligger inom ett ekologiskt kärnområde

för barrskogsfåglar. I området växer gran, tall, ek, sälg och asp. Ekarna har grov bark och några av tallarna har pansarbark eller början till det. På en av de gamla tallarna växer den rödlistade talltickan (NT) som är knuten till gamla tallar. Även spillkråkehål finns i trädet. I träd- och buskskiktet växer arter som hassel, asp och gran allmänt. I fältskiktet är arter som blåbär, liljekonvalj och vitsippa vanliga. Död ved förekommer glest till allmänt i olika nedbrytningsstadier. Särskilt utmärkande är en grov stående död ek i öster nära kraftledningsgatan som sträcker sig in i den nordvästra delen av området.

### **Funktion**

- Flerskiktad blandskog med strukturer i form av block, lodytor och död ved.
- Viktigt spridningsområde för barrskogslevande fåglar.

### **Mål för området**

- Flerskiktad blandskog med höga naturskogsqualiteter och ett rikt växt- och djurliv. Det ska finnas stående och liggande död ved i olika nedbrytningsstadier.
- Ett naturstråk för rekreation som binder samman området med andra naturmiljöer i naturreservatet.

### **Åtgärder**

- Selektiv gallring av ung gran för att granen inte ska ta över.
- Den blandade karaktären bör behållas, men ek och andra ädla lövträd samt grova tallar bör gynnas genom frihuggning. Även inplantering av ek kan göras i området. Försiktig markskötsel (ta bort uppskjutande ungsnitt av löv och granskott) kan göras där ungträden står för tät, men enstaka ungträd ska väljas ut som kan bli framtida stora träd.
- Det är också viktigt att död ved som torrakor och lågor sparas.

## **Blandskog (Bl 3)**

### **Beskrivning**

Direkt väster om sjön Magelungen ligger ett blandskogsområde. Grova ekar dominerar i områdets sydöstra del tillsammans med en hel del lind och hasselbuketter. En del ringbarkade aspar förekommer i området. Tall växer i det högre belägna hållmarksområdet och gran växer i dungar i östra delen mot sjön. Även lönn växer här. I området finns naturvårdsarter som blåsippa, vätteros, vårärt, svart trolldruva, tandrot, ekticka (NT), hasselticka, tallticka (NT), blomkålssvamp, veckticka, kandelabersvamp (NT), koralltaggsvamp (NT), ullticka (NT), blekticka (NT), mindre hackspett (NT), guldlockmossa och mörk husmossa. Området är en av Skogsstyrelsen utpekad nyckelbiotop.

En naturstig, Kräpplaspåret, leder genom den kuperade skogsterrängen ovanför Magelungen i öster. I ett särskilt brant parti finns en trätrappa. En anordnad grillplats på en udde i sjön är välanvänd och har fin utblick över Magelungen. Genom norra delen av området sträcker sig en kraftledning.

### **Funktion**

- Större blandskogsområde med olikåldriga träd och höga naturvärden.
- Viktig del av habitatnätverk för barrskogsarter, eklevande arter och groddjur.
- Skogsområde med höga rekreativa värden som binder ihop naturreservatet.
- Tyst och rofylld zon inom skogsområdet.

### **Mål för området**

- Flerskiktad blandskog med rik biologisk mångfald. Strukturer ska finnas i form av stående och liggande död ved i olika nedbrytningsstadier.
- Örtrikt fältskikt.
- Ett naturstråk för rekreation som binder samman området med andra naturmiljöer i naturreservatet.
- Möjlighet att uppleva rofylldhet och tystnad.

### Åtgärder

- Viss gallring av ung gran, framförallt i de ädellövskogsdominerade delarna.
- Ek och andra ädla lövträd samt grova tallar bör gynnas genom frihugning, särskilt i ljusare lägen.
- Asp bör fortsatt hållas efter genom ringbarkning.
- Det är också viktigt att död ved som torrakor och lågor sparas. Förstärkningsåtgärder som tillförande av död ved samt uppsättning av mulmholkar och fågel- och fladdermusholkar kan utföras i området.

### Blandskog (Bl 4)

#### Beskrivning

I anslutning till Snösätra finns en flerskiktad blandskog där lövträd dominerar i den södra delen som vetter mot hagmark och där barrträd som gran och tall dominerar högre upp i terrängen. Gamla tallar med pansarbark eller början till pansarbark förekommer spritt över området. Ek av olika åldrar förekommer allmänt i området. Även medelålders träd av andra trädslag förekommer. På äldre granar finns spår efter naturvårdsarten granbarkgnagare. I buskskiktet växer hägg, körsbär, rönn och hassel. I fältskiktet växer vitsippa, blåsippa och blåbär. Naturvårdsarter som förekommer är utöver blåsippa och granbarkgnagare även almsnabbvinge (NT), hasselticka, tallticka (NT), korallticka (NT), parknål (NT), guldlockmossa och stenknäck. På död ved finns spår efter hackspettars födosök. Området är klassat som nyckelbiotop av skogsstyrelsen.

#### Funktion

- Området har betydelse för att bibehålla sambandet i habitatnätverket för eklevande insekter samt barrskogsarter.
- Värdefullt för rekreation.

#### Mål för området

- Bevara flerskiktade blandskogar med höga naturskogsqualiteter.

- Ekdominerat öppet bryn längs med bilvägen som på sina ställen är lummigt utan att det skuggar området ekar.
- Värdefullt rekreationsområde med naturstig.

### **Åtgärder**

- Friställ grova ekar och tallar från sly. Plantering av ek för att stärka spridningssambanden.
- Anlägg naturstig i området.

### **Skogsdunge (BI 5)**

#### **Beskrivning**

Området som vetter mot Stensängen består av en blockig och kuperad skogsdunge på bergig mark. Trädskiktet är flerskiktat med ett större inslag av tämligen gamla träd, framförallt asp, gran, björk och ek. Flera av lövträden har bohål. Träden har grov bark. Buskskiktet är glest, med hagtorn, björk och skogstry. I fältskiktet är liljekonvalj och vitsippa vanliga. Stående död ved förekommer sparsamt.

#### **Funktion**

- Värdefullt för den biologiska mångfalden i området.
- Bidrar till att skapa ett mosaikartat landskap.

#### **Mål för området**

- Flerskiktad blandskog med naturskogskvalitet.

#### **Åtgärder**

- Fri utveckling.

### **Hällmarkstallskog och ädellövskog (BI 6)**

#### **Beskrivning**

Variert område med grandominerad barrskog i nordöstra delen ner mot myren. I högre belägna delar dominerar hällmarkstallskog med inslag av lövträd som ek, björk, asp och rönn. Längs sluttningarna växer ek och lind och dessa delar har karaktär av ädellövskog. Flera grova ekar och lindar vittnar om en lång

markanvändningshistorik med slätter, bete och lövtäkt. Naturvårdsarter som förekommer är blåsippa, guldlockmossa, hasselticka, tallticka (NT), ekticka (NT) och granbarkgnagare. Området är en av Skogsstyrelsen utpekad nyckelbiotop.

### **Funktion**

- Rekreativvänlig skog med höga naturvärden.
- Barrskogsområde av betydelse för att bibehålla sambandet i habitatnätverket för barrskogsarter.
- Området har också betydelse för att bevara ädellövssambandet i naturreservatet och fyller en viktig funktion i habitatnätverket för eklevande arter. Grova ekar och lindar utgör en värdefull miljö för bland annat insekter, lavar och svampar.

### **Mål för området**

- Blandskog med inslag av gles hållmarkstallskog och med artrika ädellövmiljöer.
- Spår av ett öppnare kulturlandskap i form av gamla vidkroniga träd ska finnas i området.
- Rekreativvänlig skog som även i fortsättningen är viktig för den biologiska mångfalden.

### **Åtgärder**

- Hållmarkstallskog och grandominerade partier kan lämnas för fri utveckling genom intern dynamik.
- Grova ekar och lindar i de ädellövsdominerade partierna frihuggs försiktigt från skuggande vegetation. Grov död ved lämnas kvar i området.
- Vid behov genomförs slyröjning längs stigar i området.

## **Blandskog (BI 7)**

### **Beskrivning**

Blandskog söder om Magelungsvägen med karaktär av ek- och hassellund. Inslaget av tall och gran är stort. Torra träd och liggande död ved finns spridd i området. Närmare Magelungen övergår skogsområdet till att bli fuktigare. I området förekommer naturvårdsarter som blåsippa, skogslind, guldlockmossa, hasselticka, talticka (NT), granbarkgnagare och stenporella.

### **Funktion**

- Blandskog av lundkaraktär som utgör en värdefull miljö för bl.a. insekter och svampar.
- Viktig länk i habitatnätverket för eklevande arter.

### **Mål för området**

- Flerskiktad blandskog med rikt inslag av stående och liggande död ved och med en rik lundflora.

### **Åtgärder**

- Friställ grov ek och stora hasselbuketter och ta bort eventuell unggran i den del som domineras av ek och hassel.
- Spara död ved. Förstärkningsåtgärder som tillförande av död ved samt uppsättning av mulmholkar kan utföras i området.

## **Skogsdunge (BI 8)**

### **Beskrivning**

Skogsdunge med grov gammal ek och inslag av andra träarter som tall, björk, lönn och sälg. I området finns även stående död ved med tickor och bohål. I fältskiktet förekommer växter som natt och dag och humleblomster.

### **Funktion**

- Gamla ädla lövträd med en värdefull insektsfauna och lavflora. Området fyller en viktig funktion i ekhabitatnätverket.



### Mål för området

- Skogsdunge med förekomst av grova ekar och tallar.

### Åtgärder

- Viss slyröjning och friställning av grova gamla träd.

## Ädellövskog (ÄI) Lövskogslund (ÄI 1)

### Beskrivning

Lövskogslund med ädellövträd norr om det nordliga koloniområdet. Lövskogslunden inramas av en asfalterad gång- och cykelväg. I lunden finns flera grova gamla ekar samt enstaka lönn och lind. Träden är en rest av äldre markanvändning då bete, slåtter och lövtäkt var vanliga skötselmetoder. Buskskiktet består av främst hassel med stora buketter. Flera träd har skadats av att man bränt i och nära träden. I området finns den rödlistade arten gul dropplav (NT) som är beroende av gamla grova ekar i öppna eller halvöppna miljöer. Även andra naturvårdsarter som skogslind och brun nållav förekommer. Området är en av Skogsstyrelsen utpekad nyckelbiotop.

### Funktion

- Gamla ädla lövträd med en värdefull insektsfauna och lavflora. Området har en viktig funktion i ekhabitatnätverket.
- Bidrar till att skapa ett småbrutet mosaik- och kulturlandskap.
- Området har ett pedagogiskt värde och kan användas för att beskriva ekens betydelse för biologisk mångfald, betets och slåatterns betydelse, samt hur jordbrukslandskapet förändras över tid.

### Mål för området

- Solbelyst ekmiljö med inslag av hassel och död ved.
- Rik lundflora.

## Åtgärder

- Friställ försiktigt ekar från ung hassel alternativt beskär delar av buketterna för att öka solbelysningen av ekarna. I det norra området krävs mer omfattande framröjning av ek, grövre hassel kan också friställas. Även inplantering av ung ek och uppsättning av mulmholkar kan göras i området.

## Ädellövskog (Äl 2)

### Beskrivning

Större område med ädellövskog i norra delen av naturreservatet i anslutning till Magelungsvägen och Högdalen. Området utgörs av sydvända bergbranter med inslag av lind och ek. Hassel växer i buskskiktet. Området har en lång skoglig kontinuitet och ek och lind gynnas av det sydvända läget. I branterna finns mäktiga mossfällar och senvuxna träd växer i större sprickor. På en liten höjd i mitten av området finns visst inslag av hällmarkstallskog. Naturvårdsarterna blåsippra, svart trolldruva, skogslind, ekticka (NT), tallticka (NT), granbarkgnagare, stenporella, trädporella och skrifflav förekommer. De delar av området som inte omfattas av tallskog ingår i en av Skogsstyrelsen utpekad nyckelbiotop.

I området förekommer illegala bosättningar. Längs vissa delar av området i anslutning till Snösättravägen finns stora mängder dumpat avfall.

### Funktion

- Ädellövskog som utgör en viktig livsmiljö för många arter.
- Området har betydelse för att bibehålla sambandet i habitatnätverket för eklevande insekter.

### Mål för området

- Bibehållen ädellövskogskaraktär där ek, lind och grov hassel gynnas och en hällmarkstallskog på toppen som tillåts utvecklas fritt.

### Åtgärder

- Frihugg grov, gammal ek och lind samt stora hasselbuketter från skuggande träd, framförallt gran och triviallövträd. Även friställning av yngre ek. Håll undan gran i området.
- Hällmarkstallskogen utvecklas i huvudsak fritt.
- Lämna kvar död ved. Död ved kan även tillföras från andra områden.
- Avfall städas bort från området.

### Lövskog (L) Lövskog (L 1)

#### Beskrivning

Området är ett tämligen stort lövskogsområde som sträcker sig längs med Kräppladiket. Området domineras av tät skog i igenväxningsfas med mindre partier av öppen mark. Äldre sälg förekommer på vissa håll. I öster och väster förekommer större inslag av björk och längst i öster är området särskilt fuktigt. I buskskiktet dominerar hägg och vide och i fältskiktet är bredbladigt gräs och älggräs vanliga. Död ved förekommer allmänt i området och på en del sälgar finns spår efter hackspettars födosök. utvidgning av våtmarkområdet kan vara aktuell för att gynna vattenkvalitet och biologiska värden.

#### Funktion

- Lövskog som utgör en viktig livsmiljö för många arter, framförallt insekter och fåglar.

#### Mål för området

- Flerskiktad lövskog med inslag av stående död ved.
- Tillgängligt för rekreation, med en naturstig längs Kräppladiket och med öppna siktlinjer i nord-sydlig riktning som förhöjer upplevelsevärden av området och omkringliggande våtmarksmiljö. Sittplatser med utsikt över Kräppladiket och våtmarken.

### **Åtgärder**

- Skogen utvecklas i huvudsak fritt, men mängden stående död ved kan ökas genom t.ex. tillskapande av högstubbar.
- Skapa siktlinjer som hålls öppna genom återkommande röjning.
- Anläggning av naturstig längs Kräppladiket.

### **Lövskog (L 2)**

#### **Beskrivning**

Ett mindre område som består av flerskiktad och tät lövskog på båda sidor om Kräppladiket. I området dominerar björk och asp. I buskskiktet växer hägg och hassel rikligt. I fältskiktet är arter som vitsippa, liljekonvalj och ekorrbär vanliga. Död ved förekommer tämligen rikligt och i olika nedbrytningsstadier, vilket gynnar insekts- och fågellivet. Norr om Kräppladiket är skogen glesare och fuktigare och domineras av björk och sälg samt hägg i buskskiktet. Naturstigen Kräpplaspåret löper norr om diket.

#### **Funktion**

- Flerskiktad lövskog med inslag av död ved i olika nedbrytningsstadier, vilket framförallt gynnar insekter och fåglar.
- Skogen bidrar till beskuggning av diket och bevarande av områdets hydrologi.

#### **Mål för området**

- Flerskiktad lövskog med naturlig succession och rikligt med död ved.

### **Åtgärder**

- Lämnas för fri utveckling, men mängden stående död ved kan ökas genom t.ex. tillskapande av högstubbar. Inväxande gran hålls undan vid behov.

### Lövskog (L 3)

#### Beskrivning

Mindre lövskogsparti där den norra delen ingår i en betesmark. Trädskiktet är flerskiktat med en allmän förekomst av äldre träd. I buskskiktet växer hassel och några grova exemplar finns. I fältskiktet växer arter som vitsippa, kirskaal och älggräs. Död ved förekommer allmänt till rikligt, bland annat i form av grov aspved. I området förekommer även ringbarkade aspar. På sälgar finns spår efter hackspettars födosök.

#### Funktion

- Värdefull miljö för arter knutna till död ved såsom insekter och hackspettar.

#### Mål för området

- Halvöppen lövskog med hagmarkskaraktär som bidrar till att öppna upp landskapet.
- Skapar ett sammanhängande natur- och kulturlandskap tillsammans med Hö 2 och Hö 4.

#### Åtgärder

- Friställ ekar och grova hasselbuketter. Blommande och bärande buskar bör gynnas. I de mer igenväxta partierna med björk och asp avverkas flertalet träd. Några träd får dock stå kvar, vilket bidrar till att hålla efter slyuppslag. Successivt kan skogen få ett mer halvöppet utseende med hagmarkskaraktär.
- Fortsatt ringbarkning av asp.
- Extensivt bete alternativt slåtter för att öppna upp området och skapa ett mer sammanhängande natur- och kulturlandskap tillsammans med skötselområdena Hö 2 och Hö 4.

### Lövsumpskog (L 4a-c)

#### Beskrivning

Skötselområdet omfattar ett större (L 4a) och två mindre (L 4b-c) områden med fuktlövskog och lövsumpskog, med björk, sälg, al

och videarter. Marken är delvis översvämmad och det finns ett rikt inslag av död ved. Område L 4a är en tämligen stor lövsumpskog som sannolikt översvämmas vid högvatten. Skogen är tät och består främst av sälg och björk. I buskskiktet växer rikligt med hägg och videarter. I fältskiktet är arter som älggräs och humleblomster vanliga. I området förekommer död ved allmänt till rikligt i olika nedbrytningsstadier. Spår efter hackspettars födosök finns på äldre sälg och även spår efter naturvårdsarten myskbock har noterats. Område L 4b är en lövsumpskog som ligger nära strandzonen till sjön Magelungen. Skogen är tät och flerskiktad och domineras av vide och glest inslag av grövre sälg och björk. Marken är delvis översvämmad och död ved förekommer allmänt till rikligt och i olika nedbrytningsstadier. På död ved finns spår efter hackspettars födosök. Område L 4c är en fuktlövskog som domineras av björk, al och videarter. I fältskiktet förekommer arter såsom älgört, hundäxing och läkevänderot. Genom området rinner ett vattendrag. En naturstig och en spång sträcker sig igenom området.

### **Funktion**

- Flerskiktad lövsump- och fuktlövskog med höga naturvärden och död ved i olika nedbrytningsstadier.

### **Mål för områdena**

- Flerskiktad lövsump- och fuktlövskog med höga naturvärden och död ved i olika nedbrytningsstadier.
- Områden med höga rekreativvärden och närhet till våtmarksområden.

### **Åtgärder**

- Skogen lämnas huvudsakligen för fri utveckling, men inväxande gran hålls efter vid behov.
- Viss rensning av dike kan också behövas för att hindra igenväxning.

## **Lövskog (L 5)**

### **Beskrivning**

Mindre lövskog med sumpinslag som avskiljer Snösätra industriområde från det södra koloniområdet. Området är under

igenväxning. I trädsiktet förekommer björk, sälg och asp och i den östra delen dominerar vide. I den södra kanten som vetter mot Snösätra industriområde finns en vägg som används för gatukonst. Längs väggen förekommer mycket stora mängder sprayburkar och flera av träden närmast väggen är täckta av klotter och målningar.

### **Funktion**

- Avskärmar visuellt koloniträdgården från industriområdet.
- Skapar buffertzonen mellan våtmark, skogliga biotoper samt koloniområde.

### **Mål för området**

- Lövskogsområde med avskärmande funktion gentemot industriområdet.

### **Åtgärder**

- Fri utveckling tills vidare. Vid framtida förändring av Snösätra industriområde kan skötselplanen ses över och anpassas till områdets sammanhang.
- Håll efter sly som växer upp mot koloniområdet.
- Sprayburkar och annat avfall städas bort från området.

## **Lövskog (L 6a-b)**

### **Beskrivning**

Direkt söder om järnvägsspåret i norra delen av naturreservatet leder en mindre igenvuxen grusväg in i ett lövskogsområde, L 6a. Trädsiktet domineras av björk, ek, asp, sälg och högvuxen hassel. Ett par ekar är grova och i en av dem finns mulm. Naturvårdsarten trolldruva förekommer. I den östra delen finns ett stort bestånd av jätteloka som kan behöva bekämpas. Längre österut ligger ytterligare ett lövskogsområde, L 6b. Området är av hassellundskaraktär med inslag av framförallt ek men även asp och björk. Inslag av tall och gran förekommer också och naturvårdsarten granbarkgnagare finns noterad. Enstaka ekar är grova och gamla men de flesta är medelålders. Stora hasselbuketter saknas. L 6b är ett av Skogsstyrelsen utpekade naturvärdesobjekt.

I båda områdena förekommer illegala bosättningar. Det förekommer även en hel del nedskräpning.

### **Funktion**

- Områdena utgör ett komplement till de ek- och hasselrika områdena i Rågsved och Högdalen.
- Området har betydelse för att bibehålla sambandet i habitatnätverket för eklevande insekter och det regionala nätverket för ädellövsområden och ekmiljöer i Stockholms län.

### **Mål för området**

- Artrik lövskogsmiljö med ädellövinslag.

### **Åtgärder**

- Ek och hassel gynnas genom frihuggning. Välj ut yngre träd och mindre hasselbuketter som kan växa och bli grova och gamla.
- Död ved lämnas kvar. Förstärkningsåtgärder som tillförande av död ved och uppsättning av mulmholkar kan utföras i området.
- Jätteloka bekämpas vid behov.
- Avfall städas bort från området.

## **Halvöppet (Hö)**

### **Halvöppen brynmiljö (Hö 1)**

#### **Beskrivning**

I naturreservatets västra gräns ligger en halvöppen brynmiljö i anslutning till fotbollsplanen vid Rågsvedsvägen. Brynmiljön som avgränsar bostadsområdet i söder domineras av sälj och asp. Området omfattas också av en mindre fuktäng samt ett torrare hållmarksdominerat parti med hävdgynnade ängsväxter tillika naturvårdsarter som gulmåra och backnejlika.



**Funktion**

- Skapar spridningssamband för ängsväxter och insekter i naturreservatet.

**Mål för området**

- Artrik halvöppen brynmiljö.

**Åtgärder**

- Den halvöppna karaktären bevaras genom slyröjning.
- Slätter kan vara ett alternativ för att öka områdets biologiska värde.

**Trädbärande hage (Hö 2)****Beskrivning**

Halvöppen, näringsrik hagmark som står under igenväxning. Hagen betas av ett fåtal får. En kraftledning sträcker sig genom hagen och en mindre grusstig går genom den östra delen av området. I den norra delen förekommer spridda dungar med ek och björk och på en mindre bergshöjd växer ek och tall. Ekarna har grov bark och är vidkroniga och vissa har blottad kärnved. I fältskiktet växer den hävdgynnade gullvivan glest. Välutvecklade brynmiljöer finns i nordvästra delen av området. Centralt i hagmarken ligger även en blockrik och mager bergknalle med något äldre till medelålders träd. Flera sälgar har spår efter hackspettars födosök och gnagspår efter insekter. Fältskiktet domineras av gräsarter med inslag av hävdgynnade naturvårdsarter som gullviva och prästkrage. Inom området finns en uppföljningsyta för hävdgynnade arter. Död ved förekommer i form av enstaka liggande döda träd.

Den södra delen av hagmarken ligger längs Kräppladiket och är av fuktigare karaktär. I sydöstra delen av hagmarken finns en tämligen tät björkskog på fuktig mark. I buskskiktet växer hägg glest och i fältskiktet förekommer naturvårdsarten ormbär. Död björkved förekommer rikligt i olika nedbrytningsstadier. Hagen är ett populärt besöksmål för förskolor m.fl. Delar av hagen används även för hundrastning.

**Funktion**

- Skapar spridningssamband för ängsväxter och insekter i naturreservatet.

- Visar spår av äldre kulturlandskap.
- Utflyktsmål för pedagogisk verksamhet och rekreation.

### **Mål för området**

- Ett sammanhållet natur- och kulturlandskap tillsammans med skötselområdena Hö 4 och L 3.
- Halvöppet landskap med en variation av lövskogsdungar och öppen mark samt välutvecklade brynmiljöer.
- Område tillgängligt för rekreation och pedagogisk verksamhet.
- Området binds samman med det övriga naturreservatet genom en naturstig längs Kräppladiket.

### **Åtgärder**

- Bete alternativt slåtter för att gynna såväl ekologiska, kulturhistoriska och landskapsmässiga värden.
- Omgivande brynmiljöer tillåts att utvecklas fritt för att främja dess ekologiska värden.
- Ett alternativ för att ytterligare främja biologisk mångfald i området är inplantering av blommande och bärande växter såsom vildkorsbär (fågelbär), rönn, slån och nypon.
- I norra delen av objektet kan tydligare dungar av björk respektive ek skapas genom selektiv gallring för att förstärka kontrasten mellan ett öppet och slutet landskap.
- Utplacering av sittplatser och informationsskyltar. Möjligen kan en del av hagen klippas för att skapa tillgängliga gräsytor för vistelse och rekreation.
- Utred möjligheten att stärka områdets rekreativa och biologiska värden längs naturstigen genom att anlägga en ny damm eller våtmark vid Kräppladiket.

### Trädbärande hage (Hö 3)

#### Beskrivning

Området är en trädbärande hage på bergig mark som är utpekad som nyckelbiotop av Skogsstyrelsen. I hagen växer såväl äldre tall och ek som yngre efterträdare av ek. På några av tallarna växer den rödlistade talltickan (NT) och på flera ekar finns den rödlistade ektickan (NT). Även lind, gran och sälg förekommer i området. I buskskiktet växer enbuskar, björk och hassel. På äldre hassel växer naturvårdsarten hasselticka. I fältskiktet finns inslag av en hävdgynnad flora med arter som prästkrage och gökärt. Död ved förekommer tämligen sparsamt i form av lågor och torrträd, varav en del grövre. Den vedlevande arten stekelbock som trivs i solexponerad, stående död ved har noterats i området.

#### Funktion

- Gamla ädla lövträd med en värdefull insektsfauna och lavflora. Området fyller en viktig funktion i habitatnätverket för eklevande arter, samt för spridning av ängsväxter och därtill knutna insekter.

#### Mål för området

- Betad halvöppen mark.

#### Åtgärder

- Bete eller slåtter. Slåtter bör ske årligen och lämpligen i slutet av juli eller i början av augusti. Upptag görs senast en vecka efter slåttern.
- Åtgärder för pollinerande insekter, t.ex. boplatser för solitära bin.

### Halvöppen gräsmark med bryn och dungar (Hö 4 a-c)

#### Beskrivning

Söder om Snösättra industriområde, på vardera sida om Kräppladiket, fortsätter den halvöppna karaktär som är typisk för Kräppladalen. Den norra delen, Hö 4a, präglas av en fuktäng med högväxande gräs och örter. Det förekommer även brynmiljöer dominerade av vide och björk. Fuktängen binds samman med området söder om Kräppladiket, Hö 4b, genom en bitvis spångad naturstig, Kräpplasåret. En mindre träbro leder över diket.

Marken i området är torrare och domineras av frisk örtvegetation med arter som hundäxing och dungar med huvudsakligen björk. Väster om Snösättravägen ligger en halvöppen gräsmark, Hö 4c, med inslag av björk och vide. I fältskiktet förekommer arter som humleblomster, liljekonvalj, älggräs och hallon. Marken är under igenväxning.

### **Funktion**

- Området bidrar med att skapa dynamik mellan öppet och slutet landskap i Kräppladalen.
- Ängsmarker och brynzoner med ekologiskt värde och värdefulla som spridningszoner för ängsväxter och insekter.
- Området är värdefullt för rekreation.
- Utgör en lugn och rofylld zon i naturreservatet.

### **Mål för området**

- Skapa ett sammanhållet natur- och kulturlandskap tillsammans med skötselområdena Hö 2 och L 3.
- Den visuella kopplingen i öst-västlig riktning görs tydligare genom att skapa bättre utsiktsmöjligheter.
- Rekreativt område som utgör en lugn zon i naturreservatet.

### **Åtgärder**

- Slåtter eller bete är lämpligt på de öppna markerna för att fortsätta hålla landskapet öppet, förbättra den visuella upplevelsen men även för att öka områdets biologiska värde. Marken bör slås årligen. Slåtter sker lämpligen i slutet av juli eller i början av augusti. Upptag görs senast en vecka efter slåttern.
- Naturstigen hålls öppen genom slåtter och eventuell slyröjning. I lämpligt läge kan även inplantering av solitär ek göras.

- Åtgärder för pollinerande insekter, t.ex. boplatser för solitära bin.

## Öppna gräsytor (Ö)

### Öppen gräsyta (Ö 1a-b)

#### Beskrivning

Genom Kräppladalen sträcker sig en öppen gräsmark längs en grusad gång- och cykelväg. I de västligaste delarna utgörs området av klippta gräsmattor. En befintlig informationsskylt finns i områdets västra del. En näringsrik fuktäng med en bård av vide men även aspsly sträcker sig norr om Br 1b och österut. Brynmiljöer förekommer också i området. Längs gång- och cykelvägen växer bestånd av asp. Ett fruktträd som används som klätterträd finns i den östra delen av objektet. Längs med Ö 1b finns ett ängsmarksparti med högvuxna gräsarter. Inom område Ö1 b finns moderna lämningar efter militära anläggningar från andra världskriget.

#### Funktion

- Området bidrar till att skapa dynamik mellan öppet och slutet landskap i Kräppladalen.
- Skapar spridningssamband för ängsväxter och insekter i naturreservatet.
- Bildar flera naturliga entréer in i området.

#### Mål för området

- Bevara och framhäva landskapets öppna karaktär och stärka ängsmarkens biologiska värden. Lyft fram landskapets olika kvaliteter och skillnaden mellan olika vegetationstyper.
- Flera tydliga mindre entréer med vägvisning och informationsskyltar samt sittplatser.
- Möjligheter till rekreation i form av t.ex. motionsslinga, utegym eller odling.
- Möjligheter till lek och pedagogisk verksamhet.

## Åtgärder

- Utred markföroreningar och sanera eventuellt marken vid platsen för de gamla skjutbanorna.
- Fortsätt klippa gräs med maskin på delar där denna skötsel redan utförs för att främja tillgången på öppna gräsytor som kan användas för rekreation.
- Slåtter kan vara ett alternativ på ängsmarken för att öka områdets biologiska värde. Marken bör slås årligen. Slåtter bör ske i juli-augusti. Vid slåtter används redskap som skär eller klipper av vegetationen. Det avslagna höet bör tas upp senast en vecka efter slåttern.
- I lämpliga lägen kan inplantering av ek göras för att stärka ekmiljöerna och spridningssambanden i området.
- Ett alternativ för att ytterligare främja biologisk mångfald i området är genom inplantering av blommande och bärande växter såsom vildkorsbär (fågelbär), rönn, slån och nypon. Gynna dessa arter vid eventuell gallring eller röjning.
- Lämna bård med vide men håll efter aspsly. Träd eller grenar som hänger ut över gång- och cykelväg kan tas bort.
- Utveckla sittplatser med möjlighet att äta medhavd matsäck.
- Upprustning av bänkar och belysning längs gång- och cykelväg behövs.

## Öppen gräsyta (Ö 2a-b)

### Beskrivning

I norra delen av reservatet ligger två friska och frodiga gräsmarksområden, Ö 2a-b. Området Ö 2a inramas av det norra och södra koloniområdet samt av skogsområdena längs Snösättravägen. Ett par naturstiggar sammanbinder området med närliggande

skötselområden. Område Ö 2b ligger i områdets nordligaste del i anslutning till den befintliga gång- och cykelbron. Här förekommer en del sly i anslutning till den kraftledning som går igenom området.

### **Funktion**

- Bidrar till att skapa dynamik mellan öppet och slutet landskap i naturreservatet.
- Ängsmarker och brynzoner med ekologiskt värde och värdefulla som spridningszoner för ängsväxter och insekter.
- Inbjudande Entré till naturreservatet vid Ö 2a.

### **Mål för området**

- Inbjudande entré till reservatet vid Ö 2a.
- Ängsmark med ekologiska och upplevelsemässiga värden.
- Förslag finns på att anlägga hundrastområde eller hundrastgård inom området.

### **Åtgärder**

- Slåtter kan vara ett alternativ för att öka områdets biologiska värde. Marken bör slå årligen. Slåtter bör ske i juli-augusti. Vid slåtter används redskap som skär eller klipper av vegetationen. Det avslagna höet bör tas upp senast en vecka efter slåttern.
- Viss röjning av lövsly kan vara lämplig för att hålla området öppet och göra det mer attraktivt för rekreation.
- Eventuell markering eller stängsling av hundrastområde eller hundrastgård.

### **Öppen yta (Ö 3)**

#### **Beskrivning**

Öppen till halvöppen gräsbeklädd yta som troligen tidigare varit upplagsyta. Området är under igenväxning. Dungar med björk, vide och nypon förekommer. Området kantas av lövskogs-

vegetation bestående av framförallt björk som vetter mot Kräppladiket där det också går en naturstig. På en kulle centralt i området växer ett stort bestånd av jätteloka. I områdets västra del finns ett lövsumpskogsparti.

### **Funktion**

- Området bidrar till att skapa dynamik mellan öppet och slutet landskap i Kräppladalen.

### **Mål för området**

- Områdets karaktär av öppen till halvöppen mark kan utvecklas.
- Möjlighet att stärka områdets attraktion genom att anlägga en ny damm/våtmark vid Kräppladiket som sträcker sig längs båda sidorna av diket.
- Eventuellt inhägnat hundrastområde.

### **Åtgärder**

- Slåtter bör ske årligen med skärande eller klippande redskap, t.ex. slåtterbalk (ej avslitande). Efter slåttern förs det avslagna höet bort. Det bör dock få ligga kvar och fröa av sig några dagar (högst en vecka). Slåtter sker lämpligen i slutet av juli eller i början av augusti. Vid lång vegetationssäsong kan marken behöva slås ytterligare en gång. Stråket med sumplövskog i områdets västra del bör dock sparas och lämnas för fri utveckling.
- Jätteloka kan behöva bekämpas.
- Eventuell stängsling och skyltning av området för hundrastning.

### **Öppen yta (Ö 4a-b)**

#### **Beskrivning**

I norra delen av reservatet förekommer ett par öppna ytor. Längs järnvägen ligger en äng, Ö 4a, dominerad av kirskaål. Enstaka exemplar av jätteloka förekommer som en del av ett bestånd som sträcker sig in i omgivande lövskog och längs järnvägen. Längre österut längs Magelungsvägen ligger en öppen gräsmark, Ö 4b,



med videbuskar som bildar en brynmiljö mot vägen och en buffertzona mot fuktskog i sydväst.

### **Funktion**

- Områdena bidrar med att skapa dynamik mellan öppet och slutet landskap i naturreservatet.
- Bidrar till att skapa spridningssamband för ängsväxter mellan naturreservatet och Högdalstopparna.

### **Mål för området**

- Öppen gräsmark som erbjuder spridningsvägar för hävdgynnade växter i landskapet.

### **Åtgärder**

- Ytorna bör slås regelbundet för att förhindra igenväxning.
- Jätteloka kan behöva bekämpas i Ö 4a.

## **Koloniområden och övriga odlingsytor (Ko)**

### **Koloniområden (Ko 1a-b)**

#### **Beskrivning**

Rågsveds naturreservat innefattar två koloniområden. Det södra området anlades i början av 1960-talet på tidigare odlingsmark och det norra området tillkom 1981. Koloniområdena består av omväxlande skötta och oskötta gräsytor och diverse mindre bodar och små byggnader. I området finns blommande buskar och odlingar. Komposter, rishögar och bräd- och skräphögar förekommer. I det södra koloniområdet finns en liten damm med vatten samt yngre träd av björk och tall. I den norra delen växer yngre till medelålders ädellövträd. I det norra koloniområdet förekommer apalar och andra yngre fruktträd. Vägkanterna längs det norra koloniområdet är artrika och av ängsmarkskaraktär.

#### **Funktion**

- Rekreation i form av odling och trädgårdsskötsel.

- Bidrar till omväxling i naturreservatet både upplevelsemässigt och ur biologisk synvinkel.

### **Mål för området**

- Odling och trädgårdsskötsel som kan förstärka upplevelsen för allmänheten utan negativ påverkan på den omgivande skogen, vattenmiljön och de öppna ytorna.
- Bibehålla artrika vägkanter.

### **Åtgärder**

- Områden och byggnader ska hållas i städat och vårdat skick.
- Slätter längs området artrika vägkanter. Slätter bör ske i juli-augusti. Vid slätter används redskap som skär eller klipper av vegetationen. Det avslagna höet bör inte lämnas kvar på området.

### **Odlingsyta (Ko 2)**

#### **Beskrivning**

Vid Kräppladammarna finns en välskött odlingsyta (dock i nuläget utan avtal med markägaren). Odlingen drivs av föreningen Tillväxt som här odlar ätbara växter och har planterat en del fruktträd.

#### **Funktion**

- Rekreation i form av odling och trädgårdsskötsel.
- Bidra till omväxling i naturreservatet både upplevelsemässigt och ur biologisk synvinkel.
- Bibehålla artrika vägkanter.

### **Mål för området**

- Odling och trädgårdsskötsel som kan förstärka upplevelsen för allmänheten utan negativ påverkan på den omgivande skogen, vattenmiljön och de öppna ytorna.

- Området ska hållas i städat och vårdat skick.

### **Åtgärder**

- Slåtter längs områdets artrika vägkanter. Slåtter bör ske i juli-augusti. Vid slåtter används redskap som skär eller klipper av vegetationen. Det avslagna höet bör inte lämnas kvar på området.

## **Vattendrag + omkringliggande mark (Vo)**

### **Damm (Vo 1)**

#### **Beskrivning**

Området är en grävd damm som anlades 2007 genom fördämning av Kräppladiket. Dammen löper i en slinga med en halvö i mitten. Vattnet är solexponerat med en gles förekomst av träd och buskar. Kring kanterna växer starrarter, skogssäv och kaveldun. På botten syns ingen vegetation utan endast lerbotten. Inga ägg efter grodor har vid inventering noterats i dammen. Gräsänder använder vattnet. En liten gångbro skapar en förbindelse mellan omgivande mark och halvön, runt vilken en naturstig går. På båda sidor om vattnet finns bänkbord. En utsiktsplats med bänkar finns vid dammens mynning. Området är ett populärt utflyktsmål, inte minst för förskolor. Dammen tar tillsammans med Kräppladiket emot dagvatten från villaområdena vid Huddingevägen. Enstaka exemplar av jätteloka har noterats i området.

#### **Funktion**

- Bidrar med dagvattenrening.
- Värdefull miljö för många våtmarksarter.
- Utflyktsmål för pedagogisk verksamhet och rekreation.
- Skapar tillgänglig lugn zon med utblickar över vatten och våtmark.

#### **Mål för området**

- Ett välbesökt område för rekreation, pedagogisk verksamhet och vattenrening.
- God konnektivitet med närliggande våtmarksområden.

## Åtgärder

- Skapa nya platser för samvaro med bänkbord ovanför dammen.
- Förstärk naturstråk som binder samman dammen med naturreservatet i östlig och västlig riktning.
- Informationsskyltar om Kräppladiket, dammens och våtmarkers värden kan vara lämpligt att sätta upp i området.
- Förstärk utsikt/visuell och fysisk koppling från dammen ut mot våtmarken i öster. Naturstigen binds samman med naturstråk längs vattendraget.
- Jätteloka kan behöva bekämpas.

## Kräppladiket och omkringliggande våtmark (Vo 2)

### Beskrivning

När sjön Magelungen sänktes anlades Kräppladiket för att dika ut och omvandla Kräppladalen till användbar ängsmark. Sedan 1950-talet är drygt 900 meter av diket förlagt i en kulvert som för dagvatten från villaområdena vid Huddingevägen. Kräppladiket är lugnflytande och rinner genom våtmark, skogar och betesmarker. Vattendraget har viss igenväxningskaraktär men har i stora delar fortfarande öppet vatten. Vattendraget har ett slingrande lopp i nordväst men är utträtat närmare sjön med breddningar på några ställen. I kanterna längs delar av vattendraget växer kaveldun med mindre inslag av vass. Längs Kräppladikets sidor finns en våtmark med högvuxna gräsarter och spridda dungar med vide.

### Funktion

- Våtmarken kring Kräppladiket har ett högt naturvärde med rik och varierad flora och fauna och är av betydelse för den biologiska mångfalden. Vatten- och strandmiljöerna skapar spridningsmöjligheter för många arter samt ett gynnsamt lokalklimat.
- Kräppladiket bidrar med dagvattenrening.
- Rofyllt och relativt tyst område med stark naturkänsla. De täta videsnåren ramar in

våtmarken och skapar ett inre rofyllt och från omgivningen avskilt naturrum med trolsk stämning.

- Området har pedagogiska värden.

#### **Mål för området**

- Ett välbesökt område för rekreation, pedagogisk verksamhet och vattenrening.
- Område värdefullt för den biologiska mångfalden kopplad till våtmarksmiljön.

#### **Åtgärder**

- Utvidga dammen söderut och utöka vattenområdet genom meandring av omgivande vattendrag för att förbättra dagvattenreningen.
- Förbättra områdets potential för groddjur genom anläggande av groddammar.
- Förstärkt naturstråk med naturstig som binder samman Kräppladiket och omgivande mark med naturreservatet i östlig och västlig riktning. Naturstråket bör innebära att rofylltheten bibehålls.
- Enkla sittplatser (t.ex. stockar) kan placeras inne i våtmarken och informationsskyltar kan placeras i gränslandet mellan dammen och diket för att sprida kunskap om t.ex. våtmarkers naturvärden och om dagvattenrening.
- Håll efter sälgsly för att bibehålla öppenheten i våtmarken.

#### **Strandzon/våtmark och sjö (Vo 3)**

##### **Beskrivning**

Området utgörs av en strandzon längs en del av sjön Magelungen och längs våtmarker i anslutning till det vattendrag som rinner ut i sjön. Vattendraget är lugnflytande och domineras av öppet vatten i söder men har i vissa delar ett mer svårdefinierat lopp genom vassen. I norr domineras området av ett större vassområde och i

kanterna växer vide med ett glest inslag av äldre sälg och al. Längs den västra kanten finns bitvis en kraftig igenväxning i strandzonen medan vass dominerar i andra delar. Död ved förekommer bitvis rikligt i videsnåren. Ute i vassen bildas små luckor som erbjuder skydd för fågel samt uppväxtområden för fisk och eventuellt även groddjur. Vassbältet fortsätter därefter ner längs den västra sidan av Magelungen. Fagersjöviken har höga biologiska värden för bl a fågelliv, fladdermöss och andra arter knutna till våtvarker. Naturvårdsarter som observerats i området är småfläckig sumphöna (VU), kärrsångare, rörsångare, sävsångare och sävsparv. I den nordvästra delen, i anslutning till koloniområdet, finns en spång som är trasig, vilket gör att det saknas en koppling mellan våtmarken och omgivande naturmiljöer i naturreservatet.

### **Funktion**

- Område värdefullt för den biologiska mångfalden kopplad till våtmarksmiljön. Vid stränderna längs Magelungen och i vattendragen finns gott om insekter vilka utgör en viktig födoresurs för fladdermöss och häckande fåglar.
- I de träd- och buskklädda strandmiljöerna finns gott om häckningsplatser för fåglar och vattenmiljöerna är lämpliga platser för groddjurslek.
- Rofyllt område värdefullt för rekreation.

### **Mål för området**

- Ett välbesökt område med höga rekreativvärden.
- Område värdefullt för biologisk mångfald kopplad till våtmarksmiljöer.

### **Åtgärder**

- Skapa en koppling mellan östra och västra delen av Magelungen genom en spångad naturstig genom våtmarken. Laga trasiga spänger.
- Utveckla våtmarken genom t.ex. dämning av dalgången.

- Skapa vyer mot sjön och bättre kontakt med vatten genom att exempelvis anlägga en brygga eller ett utsiktstorn vid Magelungens västra strand och möjligen en målpunkt för samvaro längs den nordöstra delen av stranden.
- Zonering genom punktvis röjning av vass för att skapa en varierande livsmiljö för fiskar, fåglar, insekter mm., samtidigt som det skapar siktlinjer och en tillgänglighet till vattnet vilket ökar platsens rekreativvärde.

### **Vattendrag och omkringliggande våtmark (Vo 4)**

#### **Beskrivning**

Området består av en våtmark som även omger ett vattendrag som mynnar ut i Magelungen. Området är i en igenväxningsfas och täta partier med vide förekommer. Minde vassinslag finns närmast vattnet men jättegröe dominerar de öppna fuktiga partierna. Vattendraget är rätat och kanaliserat. Vattendraget är bitvis öppet och bitvis kraftigt igenvuxet med jättegröe.

#### **Funktion**

- Område värdefullt för biologisk mångfald kopplad till våtmarksmiljöer, framförallt fåglar, fiskar och groddjur.

#### **Mål för området**

- Ett välbesökt område med höga rekreativa värden.
- Område värdefullt för biologisk mångfald kopplad till våtmarksmiljöer.

#### **Åtgärder**

- Öka tillgängligheten och rekreativvärdet genom att öppna upp siktstråk i sydlig riktning.
- Skapa bättre kontakt med vattnet genom att exempelvis skapa små platser för samvaro och möjligen genom att öppna upp vattendraget något.

- Skapa en koppling mellan den östra och västra delen av Magelungen genom en spångad naturstig genom våtmarken.
- Viss gallring av vide kan långsiktigt behövas för att hindra att området växer igen.

## **Aktivitetsytor (Y)**

### **Del av Snösättra industriområde (Y 1)**

#### **Beskrivning**

Den södra delen av Snösättra industriområde ingår i reservatet. Området har varit planlagt som industriområde sedan 1958. I nuläget arrenderar staden ut marken på 3-månaderskontrakt till verksamheter huvudsakligen inom bygg- och återvinningsverksamhet. Sommaren 2015 genomfördes en utställning med gatukonst och området präglas i stor utsträckning av gatukonsten. Industriområdet bryter av det annars sammanhängande mosaikartade landskapet.

#### **Funktion**

- Restaurerad naturmark med möjlighet att anlägga en rekreativ aktivitetsyta såsom en hundrastgård.

#### **Mål för området**

- Konkreta mål för naturmarken tas fram i ett senare skede.
- Förslag finns på att omvandla en del av området till hundrastområde eller hundrastgård.

#### **Åtgärder**

- Utredning av markföroreningar och eventuell sanering av industrimarken.
- Förslag på åtgärder för området tas fram i ett senare skede.



## Upplagsområde (Y 2)

### Beskrivning

Större vegetationsfri yta som tidigare varit grusupplag. I området förekommer en del grovavfall.

### Funktion

- Fyller ingen särskild funktion i nuläget.

### Mål för området

- Denna yta bör tillgängliggöras för skötsel av reservatet.
- En del av ytan kan användas som parkeringsplats för reservatets besökare.
- Delar av ytan kan återsällas till naturmark.

### Åtgärder

- Skapa möjligheter att använda ytan vid förvaltning av reservatet, t.ex. genom instängsling av området.
- Anläggande av parkeringsplats.
- Del av ytan som inte används som aktivitetsyta återställs till naturmark.

## Kultur- och fornlämningar

### Förhistoriska och historiska lämningar

#### Beskrivning

Inom området finns förhistoriska lämningar i form av bland annat gravar, stensättningar och terrasseringar, vilka visar att området utnyttjats för bosättningar under förhistorisk tid (se bilaga 2.1).

Även lämningar från torpet Snösätra, en vägbank och två täkter har identifierats.

#### Funktion

- Berättar om den historiska utveckling som skett inom området. Lämningarna utgör därmed en viktig betydelse för att kunna förstå de samband och strukturer som finns läsbara i landskapet idag.

### **Mål för områdena**

- Bevara och synliggöra lämningarna och de strukturer i landskapet som vittnar om landskapets tidigare användning.

### **Åtgärder**

- Visualisera lämningarna genom skyltning där det saknas. Skyltarna bör beskriva respektive lämningens värde genom att det sätts i relation till dagens landskap.
- Skötsel av ängs- och betesmarker för att förhindra igenväxning och för att gynna artdiversiteten, av vilken rester från tidigare användning fortfarande ses spår.
- I den detaljerade skötselplanen som ska tas fram för reservatet kommer även skötsel och vård av forn- och kulturlämningar i området att beskrivas mer detaljerat.

### **Lämningar från modern tid**

#### **Beskrivning**

Inom området finns rester från andra världskriget som utgörs av cirkulära fundament som använts till luftvärnskanoner, husgrunder och en skjutbana. Det finns också lämningar från det flyktingläger för baltiska flyktingar som bestod av pålade baracker (se bilaga 2.1).

#### **Funktion**

- Berättar om den historiska utveckling som skett inom området. Lämningarna utgör därmed en viktig betydelse för att kunna förstå de samband och strukturer som finns läsbara i landskapet idag.

### **Mål för områdena**

- Bevara och synliggöra lämningarna och de strukturer i landskapet som vittnar om landskapets tidigare användning.

## Åtgärder

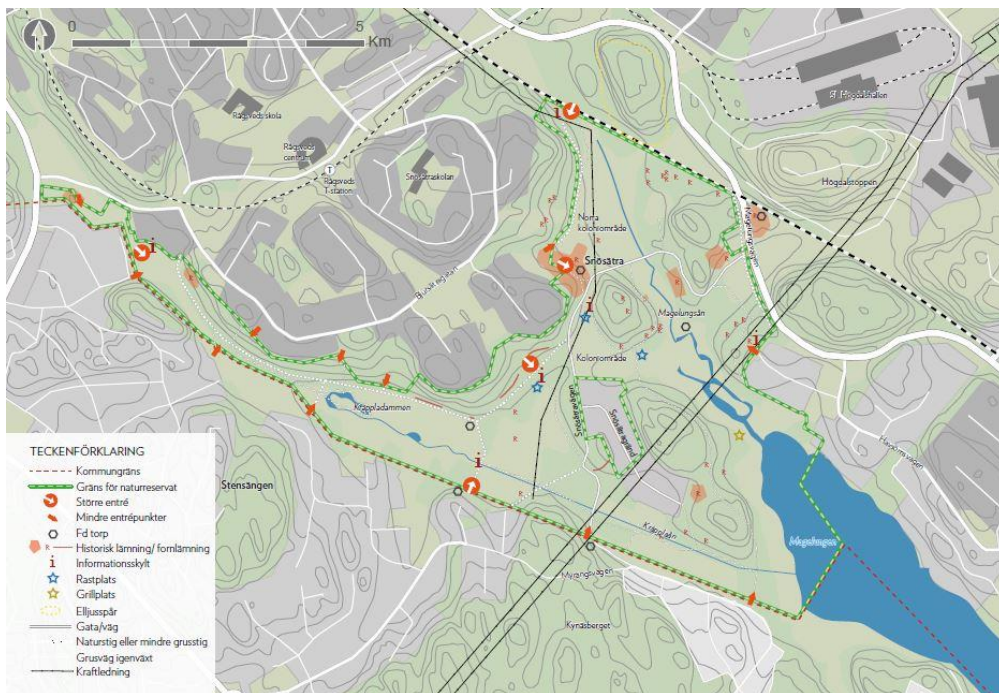
- Utred markföroreningar och sanera eventuellt marken vid platsen för de gamla skjutbanorna.
- Visualisera lämningarna genom skyltning där det saknas. Skyltarna bör beskriva respektive lämningens värde genom att det sätts i relation till dagens landskap.
- I den detaljerade skötselplanen som ska tas fram för reservatet kommer även skötsel och vård av forn- och kulturlämningar i området att beskrivas mer detaljerat.

## Anordningar för friluftslivet

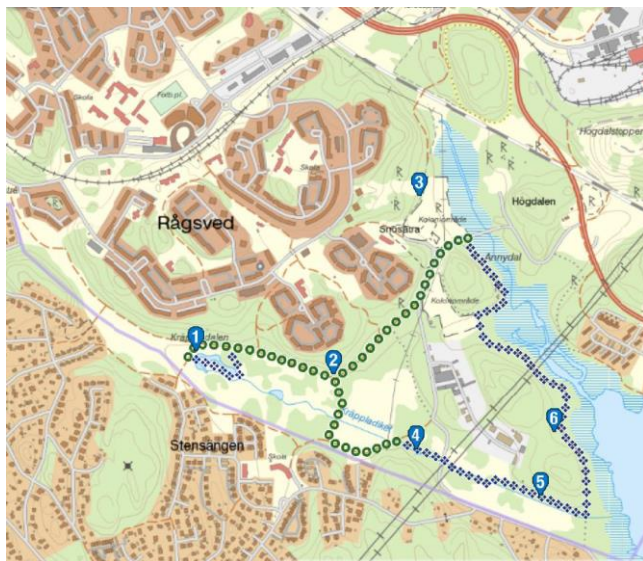
### Beskrivning

Rågsveds friområde utgör ett varierat och intressant landskap med stora möjligheter för friluftsliv. I förvaltningen av området bör möjligheten till mångfald av upplevelser bevaras och förstärkas. De olika landskapsrummen med dess historiska kontinuitet kan ytterligare förstärkas med hjälp av skötsel av de olika naturtyperna som beskrivs under kapitel 2.2, Råd och riktlinjer för skötsel. Landskapsrummen binds ihop av ett orienterbart, lättillgängligt gångvägssystem som vägleder besökaren genom en mångfald av landskapsupplevelser samt till områdets olika mötesplatser (figur 2.2). Ett antal rofyllda slingor och platser inom Rågsveds friområde har pekats ut i en särskild vägledning, Guide till tystnaden 2017 (figur 2.3). I arbetet med skötselplanen har gjorts en avvägning och zoneringsförslag till aktivitetsytor och områden för upplevelse av rofylldhet, vilket indirekt framgår av beskrivning av respektive område.

## Förslag till skötselplan för Rågsveds naturreservat 60 (65)



Figur 2.2 Anordningar för friluftslivet inom reservatsområdet.



Figur 2.3 Karta över rofyllda platser utpekade i Guide till tystnaden: 1. Vid dammarna, 2. Längs vägen med utsikt, 3. Med utblick över kolonilotterna, 4. Längs Kräppladiket, 5. I ek- och hasselbacken, 6. I granskogen.

### Generella riktlinjer

Skötselåtgärder för friluftslivet är inarbetade under olika naturtyper och skötselområden. Här följer skötselmål för särskilda anordningar för friluftslivet.

**ENTRÉER, INFORMATIONSSKYLTA OCH**

**GRÄNSMARKERING** – I samband med inrättandet av naturreservatet markeras gränserna ut genom markering på träd och med särskilda skyltar. Vid de större entréerna till området sätts informationstavlor upp. Utöver dessa informeras om fornlämningar eller andra intressanta platser i reservatet. Skyltarna kontrolleras årligen och trasiga eller oläsliga delar byts ut eller rengörs.

**STIGAR, SPÄNGER OCH GÅNGBROAR** - För att kanalisera besökarna och minimera påverkan på ömtåliga naturtyper, kan stigarna märkas ut med diskreta markeringar. Befintliga spänger och broar ska hållas i gott skick. Det är även viktigt att se till att dräneringen för gångstigar/motionsspår fungerar, men att detta görs utan betydande påverkan på intilliggande våtmarker. För att de som rör sig längs gångstigarna ska känna sig säkra, bör en försiktig slyröjning ske på båda sidorna om stigarna, där man sparar bärande buskar och träd. Vid eventuell stängsling i samband med anläggning av betesmark ska tillgängligheten för allmänheten beaktas på ett lämpligt sätt.

**GRILL- OCH SITTPLATSER** - Många befintliga bänkar är i dåligt skick och behöver bytas ut eller klottersaneras. Därefter bör anordningarna kontrolleras årligen och trasiga delar bytas ut. Möjlighet finns att utöka antalet rastplatser, t.ex. med stockar, parkbord osv. Särskilt anordnade grill- och sittplatser för personer med funktionsnedsättning bör eftersträvas.

**ROFYLLDA PLATSER** - Ett antal rofyllda slingor och platser inom Rågsveds friområde har pekats ut i en särskild vägledning (Guide till tystnaden). De rofyllda platserna kan med fördel märkas ut i terrängen, med framtaget skyltmaterial.

**ARTRIKA VÄGKANTER** - På flera håll i området finns artrika vägkanter, särskilt i anslutning till koloniområdena. Dessa vägkanter bör hållas efter genom slåtter för att bevara mångfalden av ängsväxter. Slåtter bör ske med skärande eller klippande redskap, t.ex. slåtterbalk (ej avslitande). Efter slåttern förs det avslagna höet bort. Det bör dock få ligga kvar och fröa av sig några dagar (högst en vecka). Slåtter sker lämpligen i slutet av juli eller i början av augusti.

**TRÄDFÄLLNING OCH HANTERING AV DÖD VED** – För varje skötselområde och i riktlinjer för naturtyper står vad som gäller för trädfällning och död ved. Ambitionen är att så mycket

död ved som möjligt ska sparas för att gynna det naturliga kretsloppet och mångfalden i skogen. Död ved i form av fällda träd kan sparas på ett anpassat sätt så att det inte motverkar friluftsvärdena. Det innebär att den döda veden läggs ut olika i förhållande till omgivande naturmiljöer och gångvägar m.m. T.ex. kan hela träd sparas i mer naturskogslika och mindre tillgängliga delar, medan enbart stammar placeras ut naturligt i andra, mer tillgängliga delar. I kulturpräglade marker kan veden travas på ett sätt som ser vårdat ut, med förklarande skyltning. Hur hantering av den döda veden ska ske bör preciseras i en detaljerad skötselplan. Om biologiskt värdefulla träd fälls i parkmiljöer där det är olämpligt att lämna död ved kan dessa med fördel flyttas och placeras ut i reservatet som faunadepåer.

Utöver anvisningarna i respektive skötselområde kan det vid vissa tillfällen finnas skäl att ta ned träd som är på väg att falla för att undvika personskador eller skador på byggnader vid vägar, parkvägar, fastigheter eller koloniområden. Efter besiktning och riskbedömning kan man då komma fram till att det är nödvändigt att fälla trädet. Grenar och kvistar tas bort på det fällda trädet medan stammarna generellt ska lämnas kvar i skogen. Det samma kan gälla vid utbrott av trädskjuddomar (t.ex. almsjuka) som angriper träden epidemiskt. I de fall ett angripet träd står placerat så att det utgör en risk för tredje man, t.ex. vid gångväg eller anläggning, kan det angripna trädet behöva fällas. Generellt sparas stammarna även i detta fall.

**JÄTTELOKA** – Jättelokan kan på vissa håll vara ett problem. Det finns olika sätt att bekämpa jättelokor. Det effektivaste sättet, om beståndet är mindre, är rotkapning eller uppgrävning. Efter bekämpning måste området hållas under uppsikt under tio år efter eventuella nya plantor, eftersom jättelokan kan ligga vilande i marken under lång tid. Avskurna blomställningar bör inte lämnas kvar på plats, då det finns risk för att fröna mognar och gror. Eventuella blomställningar ska förstöras, inte komposteras. Även andra invasiva växtarter kan behöva bekämpas i området.

**KULTUR- OCH FORNLÄMNINGAR** – Vid skötselåtgärder ska kultur- och fornlämningar särskilt beaktas. Röjning, gallring och avverkning kräver inte tillstånd enligt kulturmiljölagen, under förutsättning att den sker på ett sådant sätt att lämningarna inte skadas eller förändras. Eventuell körning med skogsmaskin ska ske på tjälad mark eller under sådana väderförhållanden så att markskador inte uppstår. Enskilda lämningar får inte köras över eller övertäckas med ris. Träd skall fällas ut från lämningen för att undvika släpkskador. Lämningar ska grovrensas på kvistar och annat skogsavfall.

HUNDAR I NATURRESERVATET – För att flera intressen ska kunna samsas på en liten yta får endast kopplade hundar medföras i reservatet. Föreskriften gäller inte inom hundrastområde eller hundrastgård. Tidigare beslut om hundrastområde kommer att upphävas och nya avgränsade hundrastområden bör inrättas i reservatet. För förslag på lämpliga platser för dessa, se figur 2.3.



Figur 2.3 Föreslagna ytor för anläggning av hundrastområden eller hundrastgårdar.

UNDERHÅLL - Uppgifter om underhåll så som klottersanering, sanering av avfall i området, soptömning, snöröjning samt andra driftfrågor fastställs av stadsdelsförvaltningen i den detaljerade skötselplanen.

## Uppföljning och dokumentation

Naturvårdsförvaltaren dokumenterar utförda åtgärder samt annat som kan vara av intresse för förvaltningen. Dokumentation bör lämpligen ställas samman årligen. Dokumentationen är väsentlig då den ska ligga till grund för fortsatta åtgärder inom området, ändring i förvaltningen och som underlag för eventuell revidering av skötselplanen.

Vid dokumentation kan bland annat anges:

- Plats för åtgärden, åtgärdens art och tidpunkt för utförande.
- Notering om åtgärdens effekt.
- Kostnader för naturvårdsförvaltningen.

Det är även av stort värde om förändringar dokumenteras fotografiskt.

## Bilagor

Bilaga 2.1. Tabell över registrerade kultur- och fornlämningar

Bilaga 2.2. Skötselkarta i A3-format

Bilaga 2.3. Framtidsvision Rågsveds naturreservat

## Referenser

Länsstyrelsens Webbgis. Information hämtad 2015-11-10.

Länsstyrelsen i Stockholms län, 1997. Våtmarksinventering i Stockholms län.

Länsstyrelsens U-serie U 1997(1): 1–268.

Länsstyrelsen, rapport 2015:13. Ädellövsområden och ekmiljöer i Stockholms län.

Mörtberg, U., Zetterberg, A. & Gontier, M. 2006.

Landskapsekologisk analys för miljöbedömning:

Metodutveckling med groddjur som exempel. Miljöförvaltningen, Stockholms stad.

Mörtberg, U., Zetterberg, A. & Gontier, M. 2007.

Landskapsekologisk analys i Stockholms stad:

Habitatnätverk för eklevande arter och barrskogsarter.

Miljöförvaltningen, Stockholms stad.

Riksantikvarieämbetet, fornminnessök. <https://www.raa.se/>

SGU. Kartvisaren. <https://apps.sgu.se/kartvisare/kartvisare>

Skogsstyrelsen 2012. Nyckelbiotopsinventering i Rågsveds friområde.

Stockholms stad, 2007. Stockholms unika ekmiljöer - Förekomst, bevarande och utveckling.

Stockholms stad, 2014a. Naturvärdesinventering- Inför planerad bebyggelse i Snösättra, Rågsved

Stockholms stad, 2014b. Stockholms ekologiska infrastruktur - Bakgrund och beskrivning av databas och karta.

Stockholm stad 2016a. Parkplan Enskede-Årsta-Vantör.



Stockholms stad, 2016b. Rågsved friområde. Sociala och rekreativa värden.

Stockholms stad, 2017. Guide till tystnaden: Rågsveds friområde.

Stockholms stadsmuseum, 2006. Fornminnesinventering av naturreservatet Norra Magelungen.

Stadsmuseet, 2013. Snösätra och Magelungens nordöstra strand.

Förstudie av fornlämningar och kulturlandskap 2013.

Stockholm Vatten, 2007. Fagersjöviken (Magelungen) som fågelokal - erfarenheter från år 2007

Södertörnsekologerna, 2008. Södertörnsekologernas groddjursprojekt 2008

RUFS Regional utvecklingsplan för Stockholmsregionen 2010.