

# Årsredovisning 2017

Beslutad av styrelsen 2018-03-27



Ordförande har ordet

2017 var andra året sedan uppstart för Samordningsförbundet Stockholms stad och det har varit ett år av fortsatt utveckling och expansion. I oktober flyttade verksamheten till nya lokaler vid Globen och bilden på omslaget är symbolisk för hur Arbetsförmedlingen, Stockholms stad, Stockholms läns landsting och Försäkringskassan nu knyter ihop banden i den nya lokalen på Arenavägen 47.

Det går bra för Stockholm, men inte för alla stockholmare. Arbetslösheten har sjunkit kraftigt och färre är i behov av försörjningsstöd. Ungdomsarbetslösheten har pressats tillbaka. Samtidigt blir det allt tydligare att många som står utanför arbetsmarknaden är i behov av ett mer samordnat stöd från flera olika myndigheter och aktörer. Här får samverkan inom FINSAM mellan kommun, landsting, Försäkringskassan och Arbetsförmedlingen en alltmer avgörande roll för att stockholmare i behov ska få stöd, rehabilitering och vägar till studier, arbete och försörjning.

Under året startade förbundet upp en rad individinriktade insatser för stockholmarna. Det handlar bland annat om husläkarmottagningarna i Kista och Tensta, AMA – Aktiviteter mot Arbete på Jobbtorget Vällingby, Prolog – ett projekt för hemmasittare i Söderort, Stadsdelsmammorna och Grön Etablering för nyanlända med migrationsstress. Det är satsningar som gör skillnad. Tillsammans med de andra samordningsförbunden i Stockholms län arbetar vi redan för fullt i ESF-projektet MIA som omfattar 2 500 deltagare från 2017 till 2020.

Det nationella arbetet tillsammans med de andra förbunden i Sverige har utökats under året och efter beslut i styrelsen är förbundet numera medlem i NNS, ett Nationellt Nätverk för Samordningsförbund. En grupp från Stockholm bestående av styrelsen, beredningsgruppen och kansliet deltog även i Finsamkonferensen i Malmö i mars 2017, ett givande utbyte med andra kollegor från hela Sverige.

När samordningsförbundet i Stockholms stad nu varit verksamt i två år vill jag rikta ett särskilt tack till alla som under året varit med och utvecklat verksamheten. Tillsammans knyter vi ihop insatser över myndighets- och förvaltningsgränserna och möjliggör för fler att få stöd, rehabilitering och vägar till arbete eller studier. Det är ett viktigt steg på vägen mot ett Stockholm för alla.

*Mirja Räihä*

Arbetsmarknads-, Idrotts och Kulturborgarråd Stockholms stad  
Ordförande i Samordningsförbundet Stockholm stad



*Bilden på första sidan visar invigningen av förbundets nya lokal vid Globen den 12 oktober, där förbundets parter knyter samman sina band och med på bilden är Amer Baalbaki Arbetsförmedlingen, Kicki Wattjesson Arbetsmarknadsförvaltningen Stockholms stad, Petra Larsson Stockholms läns landsting, Linda Mihailovic Försäkringskassan och i bakgrunden skymtas Sofie Jakobsson utvecklingsledare unga vuxna.*

Innehållsförteckning sida

<b>1. FÖRVALTNINGSBERÄTTELSE .....</b>	<b>4</b>
1.1 Sammanfattning av verksamhetsåret.....	4
1.2 Om förbundet .....	5
1.2.1 Organisation .....	5
1.2.2 Historik.....	6
1.2.3 Lagrum .....	6
1.2.4 Uppdrag .....	6
1.2.5 Finansiering/Medlemsavgifter .....	6
1.2.6 Verksamhetsidé och vision.....	6
1.3.1 Målgrupper .....	7
1.4 Insatser och måloppfyllelse .....	8
1.4.1. Analys och kartläggningsinsatser .....	8
1.4.2. Strukturpåverkande insatser.....	9
1.4.3. Individinriktade insatser.....	10
1.5 Styrelsens arbete under året .....	14
1.6 Ekonomiskt utfall .....	17
1.6.1 Ekonomisk sammanfattning.....	17
1.6.2 Kostnadsfördelning.....	17
1.6.3 Avvikelse från budget .....	17
1.6.4 Hantering av förbundets överskott .....	17
<b>2 RESULTATRÄKNING .....</b>	<b>18</b>
<b>3 BALANSRÄKNING .....</b>	<b>18</b>
<b>4 KASSAFLÖDESANALYS.....</b>	<b>19</b>
<b>5 REDOVISNINGSPRINCIPER.....</b>	<b>19</b>
<b>6 NOTER .....</b>	<b>19</b>
<b>7 TILLÄGGSUPPLYSNINGAR.....</b>	<b>20</b>
<b>8 STYRELSENS BESLUT .....</b>	<b>21</b>

## BILAGA TILL ÅRSREDOVISNINGEN

### 1. SUS – Insatsrapport 2017



## 1. Förvaltningsberättelse

Finansiell och politisk samordning genom ett samordningsförbund ger de samverkande myndigheterna möjlighet att bygga mer strukturerade och hållbara samverkansformer. Stockholms stad, Försäkringskassan, Arbetsförmedlingen och Stockholms läns landsting har gemensamt identifierat ett ökat behov av närmare samverkan mellan parterna och därför bildades den 1 mars 2016 Samordningsförbundet Stockholms stad.

Detta är den andra årsredovisningen för Samordningsförbundet Stockholms stad som redogör för resultat för det andra årets utveckling för 2017.

Årsredovisningen innehåller en översiktlig redogörelse av resultat och verksamhetsutveckling samt en redovisning av det ekonomiska utfallet för budgetåret 2017. Till redovisningen hör en bilaga som innehåller en sammanfattning av insatserna för 2017.

### 1.1 Sammanfattning av verksamhetsåret

#### Ekonomiskt resultat

Förbundet hade under 2017 verksamhetskostnader som uppgick till 10,9 mnkr och intäkter på 16,8 mnkr, varav 16 mnkr i medlemsbidrag och 0,8 mnkr i medel från Europeiska Socialfonden. Vid ingången av året hade förbundet ett eget kapital på 5,1 mnkr och vid utgången av året ett eget kapital om totalt 11,1 mnkr.

Styrelsen beslutade i november månad 2016 om en Verksamhetsplan och budget för 2017 med preliminär budget för 2018-2019, där verksamhetsinriktningen för år 2017 fastställdes och sammanfattningsvis har följande resultat uppnåtts:

#### Resultat på strukturell nivå

- Kansliet har ökat kunskaperna om Finsam och samordningsförbundets uppdrag genom att informera ledningsgrupper, brukarföreningar och nätverk på lokal, regional och nationell nivå.
- Kansliet har tillsammans med de lokala samverkansgrupperna och andra samverkanspartners arrangerat gemensamma samverkansarenor genom frukostmöten, workshops och ASF-dagen samt medverkat på Järvaveckan – totalt har 705 personer deltagit.
- Kansliet har aktivt stöttat parterna och de lokala samverkansgrupperna med behovsanalyser och startat Finsam-team i syfte att identifiera individens behov och skapa gemensamma arbetsmetoder.
- Kansliet har ökat kunskapen om socialt företagande hos chefer och medarbetare och fört dialog med berörda parter samt påbörjat arbetet med att ta fram policy och strategi för hur förbundet kan främja socialt företagande. En utvecklingsledare inom området anställdes på kansliet i oktober.
- Förbundet har tillsammans med fem samordningsförbund i länet beviljats projektmedel från Europeiska Socialfonden (ESF), för projektet MIA – Mobilisering inför Arbete, som löper till augusti 2020. Det gemensamma projektet ska dels arbeta strukturellt med metodutveckling och samverkan mellan förbunden samt individinriktat med totalt 2 500 deltagare i förrehabilitering.
- Kansliet har bevakat kommande ESF-utlysningar och deltagit i workshops under året.
- Kansliet har etablerat hemsidan och påbörjat arbetet med Insatskatalogen – en gemensam databas för projekt och aktiviteter inom rehabiliteringsområdet.
- Kartläggningen och behoven för gruppen unga vuxna redovisades till styrelsen i januari och i oktober anställdes en utvecklingsledare inom området för att vidareutveckla fyrpartssamverkan.

#### Resultat på individinriktad nivå

I verksamhetsplanen hade förbundet som mål att starta minst fem individinriktade insatser under året 2017:

- AMA – Aktiviteter mot Arbete Jobbtorg Vällingby – startade i maj
- Finsam-team på husläkarmottagningen Tensta – startade i juni
- Stadsdelsmammorna – startade i september
- Hemmasittare – Prolog – startade i oktober
- Grön Etablering – startade i oktober

Styrelsen beslutade i augusti om att inrätta Finsam-team på alla Jobbtorgen, planering för igångsättning av teamen har pågått under hela andra halvåret av 2017 och beräknas sätta igång under våren 2018.



## 1.2 Om förbundet

Den finansiella samordningen organiseras genom ett samordningsförbund. Samordningsförbundet erbjuder en gemensam arena där myndigheter och vården kan verka tillsammans och ta ett samlat ansvar utifrån individens behov och de lokala förutsättningarna.

Samordningsförbundet har enligt förbundsordningen till uppgift att:

- Besluta om mål och riktlinjer för den finansiella samordningen
- Stödja samverkan mellan samverkansparterna
- Finansiera insatser som ligger inom parternas samlade ansvarsområde
- Besluta på vilket sätt de medel som finns för finansiell samordning ska användas
- Upprätta verksamhetsplan, budget och årsredovisning för förbundet
- Svara för uppföljning och utvärderings av rehabiliteringsinsatser.

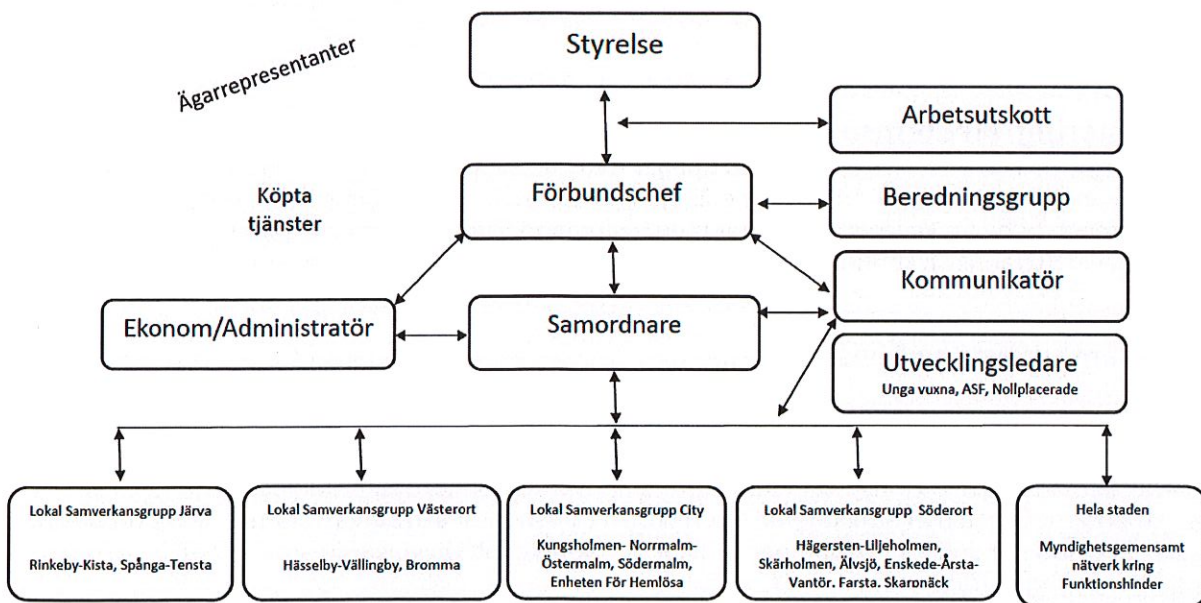
### 1.2.1 Organisation

Samordningsförbundet är en fristående juridisk organisation med Arbetsförmedlingen, Försäkringskassan, Stockholms läns landsting samt Stockholms stad som medlemmar.

Förbundets organisation består av en styrelse som utses av medlemmarna. Till sin hjälp finns ett kansli, bestående av förbundschef, samordnare, kommunikatör samt ekonom/administratör samt en beredningsgrupp som utgör ett stöd till förbundschefen. Samordningsförbundet har medlemskap i Nationella Nätverket för Samordningsförbund (NNS).

Under 2017 har ett antal utvecklingsledare anställts för att utveckla förbundets arbete inom områdena: unga vuxna med psykisk ohälsa, socialt företagande samt kring målgruppen Nollplacerade, personer som saknar sjukpenninggrundande inkomst.

## Samordningsförbundet Stockholms stad



Inom det länsgemensamma ESF-projektet MIA har förbundet ansvarat för en kommunikatör på halvtid från våren till hösten 2017 samt en verksamhetsutvecklare på halvtid från oktober 2017.



### **1.2.2 Historik**

Samordningsförbundet bildades den 1 mars 2016. År 2017 är förbundets andra verksamhetsår.

### **1.2.3 Lagrum**

Samordningsförbundet verkar utifrån Lagen om finansiell samordning av rehabiliteringsinsatser (2003:1210) och förbundsordningen som beslutats av samordningsförbundets medlemmar. Lagens syfte är att ge lokala aktörer möjligheter att utveckla samverkan inom rehabiliteringsområdet och samordna gemensamma insatser riktade till personer i behov av samordnad rehabilitering samt underlätta en effektiv resursanvändning. Under 2017 har det utfärdats en Lag om ändring i Lagen (2003:1210) om finansiell samordning av rehabiliteringsinsatser i enlighet med SFS 2017:746.

Samordningsförbundet följer även Förvaltningslagen (1986:223), Bokföringslagen (1999:1078), lagen om kommunal redovisning (1997:614) och kommunallagen (1991:900) i tillämpliga delar. Diskrimineringslagen (2008:587), Lag (2007:1091) om offentlig upphandling, Personuppgiftslagen (1998:204) samt Tryckfrihetsförordning 1949:105). Förbundet följer Stockholms stads Arkivregler och följer Arkivlagen (1990:782) samt Arkivförordningen (1991:446) och är egen arkivbildande myndighet.

### **1.2.4 Uppdrag**

De verksamheter som förbundet finansierar kompletterar myndigheternas ordinarie verksamhet. Samordningsförbundets uppgift är i första hand att verka för att medborgare ska få stöd och rehabilitering till egen försörjning eller studier. På individnivå verkar samordningsförbundet genom att finansiera insatser som bedrivs av de samverkande parterna.

Samordningsförbundet stödjer också aktivt insatser som syftar till att skapa strukturella förutsättningar för att myndigheterna ska kunna samarbeta bättre. Det kan t.ex. handla om kompetensutveckling och kunskapsutbyte.

Riksdagens beslut om finansiell samordning innebär att även förebyggande arbete ska kunna ingå i samordningsförbundets ansvar, varken i propositionen eller i riksdagens beslut finns definierat vad som omfattas av förebyggande arbete. Detta innebär att det förebyggande arbetet får utvecklas utifrån de lokala förutsättningarna.

### **1.2.5 Finansiering/Medlemsavgifter**

2017 års tilldelning från förbundsmedlemmarna uppgår totalt till 16 mnkr, där Försäkringskassan bidrar med hälften från staten, vilket inkluderar Arbetsförmedlingen med 8 mnkr, Stockholms läns landsting bidrar med en fjärdedel 4 mnkr, och Stockholms stad bidrar med resterande fjärdedel 4 mnkr. Från det första verksamhetsåret 2016 fanns i förbundet ett eget kapital på 5,1 mnkr vid ingången av året.

### **1.2.6 Verksamhetsidé och vision**

#### **Verksamhetsidé**

Samordningsförbundet Stockholms stad ska komplettera ordinarie verksamheter och bidra till att skapa en struktur så att samverkan mellan myndigheterna fungerar över tid. Genom samordningsförbundet kan parterna gemensamt bygga mer strukturerade och hållbara former för samverkan, främja metodutveckling och skapa flera aktiviteter som ger målgruppen ökade möjligheter att utveckla sin arbetsförmåga och bli oberoende genom egen försörjning.

#### **Vision**

Väl fungerande samverkansstrukturer och insatser inom Samordningsförbundet Stockholms stad leder till ökad grad av egen försörjning och ett självständigt liv för enskilda individer.

Detta innebär bland annat att samordningsförbundet ska:

- Förbättra och förenkla för medborgare som har behov av stöd från fler parter
- Göra det möjligt för myndigheterna att identifiera individers totala behov av rehabilitering och finansiera förebyggande- och rehabiliterande insatser
- Dela gemensamt resurser inom förbundet och fatta beslut om hur de ska användas utifrån individuella behov samt att ha en enkel, tydlig och kostnadseffektiv organisation och utveckla befintliga samverkansstrukturer
- Stödja samarbetet mellan de samverkande parternas yrkesgrupper samt att utgå från lokala behov och initiativ
- Främja metodutveckling, bidra till olika projekt och långsiktigt förstärka de ordinarie samverkansstrukturerna.

### 1.3 Beskrivning av verksamheten

Verksamhetsplan och budget för 2017 med preliminär budget för 2018-2019 beslutades av styrelsen den 11 november 2016. Under förbundets andra verksamhetsår har förbundet haft en fortsatt inriktning på att öka kunskapen om vad finansiell samordning innebär, vad samordningsförbundet uppdrag är och vad förbundet kan bistå med.

Förutom ett gemensamt utvecklingsarbete mellan länets samordningsförbund sker även samverkan med Sveriges Kommuner och Landsting, Länsstyrelsen med flera.

Förbundet har aktivt stött en rad projektidéer och varit behjälplig med att ta fram projektbeskrivningar där finansiering söks genom samordningsförbundet.

Under året har förbundschefen bevakat och deltagit i de informationsmöten om medel från Europeiska Socialfonden som kommer att aktualiseras inför 2018. Utifrån Stockholmsmodellen pågår diskussioner med ett par aktörer kring ett projekt som handlar om anställda sjukskrivna.

Två ägarsamråd genomfördes under året, den 28 mars och den 16 oktober 2017 där parterna bland annat diskuterade budgeten för 2018 och 2019 samt Försäkringskassan informerades om fördelningsprinciper och den gällande fördelningsmodellen för samordningsförbunden.

#### 1.3.1 Målgrupper

På en gemensam planeringsdag med styrelsen, beredningsgruppen och kansliet den 25 augusti beslutades om följande aktuella behovsgrupper för förbundet.

- Personer som är långtidsarbetslösa
- Personer som är långtidssjuka
- Personer som saknar sjukpenninggrundande inkomst
- Personer med funktionsnedsättning
- Unga vuxna i åldern 16-29 år med psykisk ohälsa och med aktivitetsersättning
- Personer från 30 år med psykisk ohälsa – hälsofrämjande arbete

Inför arbetet med verksamhetsplaneringen 2018 lades fyra nya målgrupper till:

- Unga vuxna som inte fullgjort sin gymnasieutbildning
- Personer som drabbats av narkolepsi och som söker stöd ut i arbete eller studier
- Personer som arbetar men som riskerar att bli sjukskrivna och/eller befinner sig i omställning – dvs. förebyggande arbete
- Kvotflyktingar<sup>1</sup> med särskilda behov

Samordningsförbundet ska särskilt beakta målgruppen romer utifrån strategin för romsk inkludering samt målgruppen nyanlända utifrån ovanstående kriterier.

---

<sup>1</sup> Flyktingar som lämnat sitt hemland eller permanenta bosättningsland och rest till ett annat land där de inte kan bosätta sig permanent, kan tas för omplacering i tredje land inom en så kallad flyktingkvot.



### 1.3.2 Översikt av insatser 2017

#### **Analys och kartläggningsinsats**

ESF-behovs- och problemanalys  
Kartläggning Unga Vuxna  
Stöd till utveckling ASF  
Stockholmsmodellen – SGI nollplacerade

#### **Strukturpåverkande insats**

ESF och MIA länsövergripande – metodutveckling och samverkan  
Indikatorsprojektet  
Digital Insatskatalog - hemsidan  
Gemensamma forum  
ASF-dagen  
Järva-veckan

#### **Individeriktad insats**

MIA Stockholm – Case Manager  
Team Kista husläkarmottagning  
AMA – Aktiviteter mot Arbete  
Team Tensta Husläkarmottagn.  
Stadsdelsmammorna  
Hemmasittare – Prolog  
Grön Etablering - nyanlända

## 1.4 Insatser och måluppfyllelse

### 1.4.1. Analys och kartläggningsinsatser

#### **ESF – behovs- och problemanalys**

MIA-projektet startade i december 2016 tom 31 mars 2017 med en analys- och planeringsfas i samarbete med länets övriga samordningsförbund. Under analys- och planeringsfasen gjordes fördjupade problemanalysen kring genomförandeprojektets problembeskrivning på individuell respektive strukturell nivå, samordningsförbundens roll, omvärldsanalys, metodval samt horisontella principer. Analyserna presenterades för ESF i en avstämningsrapport i mars 2017.

Analysfasens resultat ligger till grund för genomförandeprojektet vilket startade den 1 april 2017 och löper fram till tom maj 2020 med deltagare, plus en tremånadersfas med utvärdering och slutrapportering. För mer information se hemsidan: [www.miaprojektet.se](http://www.miaprojektet.se).

#### **Kartläggning unga vuxna**

Under 2016 påbörjades en kartläggning av målgruppen unga vuxna 16-29 år gällande målgruppens behov samt en kartläggning av vilka insatser som finns samt behovet av nya insatser för målgruppen. En rapport presenterades till styrelsen i januari. Under året har en utvecklingsledare, Sofie Jacobsson från Jobbtorg Vällingby anställts på kansliet för att utveckla framförallt fyrpartssamverkan gällande målgruppen. Förbundet har under året medverkat i det lokala utvecklingsarbetet inom Järva. Utvecklingsledare ingår i DUA-samverkan samt i andra nätverk över hela staden.

#### **Stöd till utveckling av Arbetsintegrerande sociala företag (ASF)**

Förbundet har under 2017 fortsatt stödja utvecklingen av arbetsintegrerande sociala företag. En utvecklingsledare, Robert Pettersson från Arbetsförmedlingen anställdes i förbundet i oktober månad och tillsammans ingår han i ett nätverk för utveckling av arbetsintegrerande sociala företag i Stockholms län och nationellt. Tillsammans med ESF-projektet Kugghjulet deltar förbundet i styrgruppen via sin utvecklingsledare. I Stockholms stad finns idag i 13 sociala företag med 249 anställda och 1 250 deltagare.

#### **Stockholmsmodellen – målgruppen Nollplacerade**

Ett kartläggnings- och utvecklingsarbetet pågår kring målgruppen nollplacerade som saknar sjukpenninggrundande inkomst. Två utvecklingsledare, Barbro Ivares från Jobbstart och Jonna Millroth från Försäkringskassan, har anställts på halvtid för uppdraget att tillsammans med stadsdelarna utveckla en hållbar lokal samverkansmodell "Stockholmsmodellen" för målgruppen.

Förbundet finansierar även en processledare på halvtid från Enskede-Årsta och Vantörs stadsdelsförvaltningen som arbetar med stadens Globenmodellen som kvalitetssäkrar stadsdelarnas insatser till målgruppen.



### **1.4.2. Strukturpåverkande insatser**

#### **ESF – MIA länsövergripande samverkan**

MIA är ett länsgemensamt projekt som drivs av sex samordningsförbund i Stockholms län och delfinansieras av ESF. De förbund som medverkar är Östra Södertörn (projektägare), Huddinge Botkyrka Salem, Södra Roslagen, Södertälje, Värna och Stockholms stad. Det övergripande målet är att erbjuda ett samordnat stöd för personer som står särskilt långt från arbetsmarknaden, totalt 2 500 deltagare för hela projektperioden. Ett annat huvudmål är att utveckla förbundens roll i välfärdsarbetet samt att bidra till ett gemensamt lärande som kan sprida evidensbaserade metoder och utveckla nya arbetssätt. Projektet har även som delmål att bidra till en breddad arbetsmarknad genom främjande av ASF.

MIA består av sex delprojekt och varje förbund driver varsitt. Delprojekten skiljer sig åt vad gäller insatser och de metoder som används. Stockholms stad driver ett Case Manager-projekt och kommer under projektet att omfatta totalt 204 deltagare.

#### **Indikatorsprojektet NNS**

NNS – Nationella nätverket för samordningsförbund har tagit fram utvärderingsindikatorer för att mäta stegförflyttningar för deltagare och effekter av samverkan inom den finansiella samordningen. Resultatet är ett kvalitetssäkrat uppföljningsinstrument som lanserades under 2017. Instrumentet bygger på enkäter som följer upp deltagare, personal och styrgrupper. Den första mätningen med indikatorsenkäter genomfördes under september och oktober 2017, och förbundet deltog med endast med MIA-projektet men kommer att delta med alla projekt under nästa enkätomgång som genomförs hösten 2018.

#### **Digital insatskatalog och hemsidan**

Samordningsförbundet Centrala Östergötland har utformat en digital insatskatalog – en sökfunktion på nätet där handläggare och deltagare kan söka rehabiliterande insatser riktade till olika målgrupper. Samordningsförbundet Stockholms stad anslöt sig till insatskatalogen i juni månad 2017 och de första insatserna kommer att publiceras under första kvartalet 2018.

En workshop har genomförts tillsammans med beredningsgruppen för att ta fram en kommunikationsplan för förbundet.

Hemsidan kompletterades med en film om Finsam i december 2017, en film vars rättigheter köpts av Samordningsförbundet Södra Roslagen och anpassats till förbundet i Stockholms stad. Förbundets hemsida finns på [www.samordningstockholm.se](http://www.samordningstockholm.se)

#### **Gemensamma forum**

Samordningsförbundet genomförde åtta större konferenser och frukostmöten under 2017 (se bilaga 1) med totalt 705 deltagare i form av politiker, styrelseledamöter, medarbetare och samverkanspartners. Förbundet deltog även på Järvaveckan i juni månad.

I samverkan med Coompanion Stockholm och Arbetsförmedlingen, Tillväxtverket samt Stockholms stad Arbetsmarknadsförvaltningen genomfördes ASF-dagen i oktober månad, den andra i ordningen.

Lokala samverkansinsatser med workshops har ägt rum inom Västerort och inom City och uppföljningar och utvärderingar från både workshops och konferenser visar på höga värden från deltagarna som nöjdhet med innehåll och utförande.

Kansliet har under hela året varit ute på arbetsplatsträffar, ledningsgrupper och hos myndigheterna lokalt och centralt och informerat om FINSAM och Samordningsförbundet Stockholms stad.



### 1.4.3. Individinriktade insatser

De flesta av förbundets insatser är nystartade under året, två av insatserna planerades redan under 2016 – Case Manager och Finsam-team på Kista husläkarmottagning.

#### **Case Manager = ESF-projekt Stockholm MIA**

Projektägare: Stockholms stad, Arbetsmarknadsförvaltningen Jobbstart.  
Projektid: December 2016 – augusti 2020. Deltagare startade januari 2017.  
Samverkan: Försäkringskassan och Arbetsförmedlingen.  
Deltagare: 55 unika deltagare 2017 – 29 kvinnor och 26 män. 55 registrerade i SUS.  
Målgrupp: Personer 30-50 år psykisk ohälsa, ungdomar med funktionsnedsättning samt unga med aktivitetsersättning.  
Syfte: Ge stöd till målgrupper med komplex problematik med psykisk ohälsa.  
Metoder: Case Manager samt arbetsträning på ASF-företag (startar under 2018).  
Mål: 30 % av deltagarna ska gå till arbete/studier och 40 % ska delta AF/FK samverkan  
Resultat: 10 avslutade deltagare under 2017 – varav 4 till arbete/studier/vara arbetssökande, 1 deltagare till arbetslivsinriktad rehab samt 5 deltagare slutat pga. sjukdomshinder.  
Effekter: Svarefrekvens 93 % från Indikatorenkäten visar att deltagarna är nöjda och de upplever att de får bra stöd av insatsen, förbättringsområde 45 % känner sig redo för arbete.  
Kostnad: Budget 3 000 tkr varav 2 814 tkr utfall. Förbundet helfinansierar insatsen för en projektledare och tre managers, lokal mm.

#### **Finsam-team Kista husläkarmottagning**

Projektägare: Stockholms läns landsting genom Kista vårdcentral, Kista Rehab Västra,  
Projektid: Februari 2017 – december 2017.  
Samverkan: Försäkringskassan, Arbetsförmedlingen Stockholm Järva, Jobbtorg Kista, Rinkeby-stadsdelsförvaltning Kista  
Deltagare: 29 personer, varav 20 kvinnor och 9 män. 29 registrerade i SUS.  
Målgrupp: Personer inskriva på vårdcentralen Kista och SDF Rinkeby-Kista i arbetsför ålder med komplex rehabiliteringsproblematik.  
Syfte: Individinriktad planering för deltagare samt öka nyttjandet av parternas insatser.  
Metoder: Multikompetent team träffas 1 gång/mån – Jobb-SIP. Deltagaren medverkar på informations- kartläggningssamtal därefter möte med alla samverkande parter där en gemensam rehabiliteringsplan tas fram samt vilken part som ansvarar för fortsatt rehabilitering. Tolk har använts vid 11 träffar med deltagare.  
Resultat: Teamet har fått bättre förståelse för vad som krävs av deltagaren, läkaren och resp. part. Gemensamma beslut och tydlighet för deltagaren.  
Effekter: Bättre samarbeten kring deltagaren, minskad tid för läkarbesök. Flera deltagare har skrivits in på Af, Jobbtorg, SFI, MISA eller arbetsträning inom stadsdelen. Läkarremiss för utredning samt minskad sjukskrivning till förmån för arbetsträning. 1 person till sjukersättning.  
Kostnad: Budget 162 tkr varav 217 tkr utfall. Förbundet finansierar 20 % rehabkoordinator samt parternas handläggare 1 dag per månad.

#### **Samlad bedömning av individinriktade insatser som startade 2016**

Efter att samarbetsavtal undertecknats och personal tillsatts så har insatserna kommit igång väl och det finns idag kö till insatserna. Diskussion påbörjades under året för att öka kapaciteten i insatserna.

Styrgrupperna för insatserna träffas ca 2 gånger per termin är nöjda med samarbetet och avvaktar resultaten från utvärderingarna, som för Case Manager är igång och för Finsam-teamen på vårdcentralerna startar under 2018.

Under året 2017 har följande nya individinriktade insatser startat:

#### **AMA – Aktiviteter mot arbete**

Projektägare: Stockholms stad, Arbetsmarknadsförvaltningen Jobbtorg Vällingby  
Samverkan: Försäkringskassan, SDF Hässelby-Vällingby, Arbetsförmedlingen Vällingby  
Projektid: Maj 2017 – december 2017.  
Deltagare: 15 personer, 9 kvinnor och 6 män. 15 registrerade i SUS.  
Målgrupp: Målgruppen är 100 % sjukskrivna och uppbär försörjningsstöd.  
Syfte: Minska sjukskrivningsgraden och genom samverkan hitta nya vägar för deltagaren.  
Metoder: Individuell fysisk träning, Må-bra-kurs 12 veckor, Avslappningskurs, Gruppaktiviteter – utflykter och studiebesök, teaterbesök samt promenader. Individuell planering med kartläggningssamtal, flerpartsmöten, SIP-möten, studie- och yrkesvägledning, arbetsförmågebedömning, individuell rehabiliteringsplan. MI, SE och KBT.  
Resultat: En avslutad pga. föräldraledighet, en person har fått anställning, två personer studier, förändrad syn på livssituationen, kommit igång med träning samt ökad nyfikenhet på arbete.  
Effekter: Hälsofrämjande aktiviteter lett till nya vanor, helhetssyn utifrån ett familjeperspektiv, positiv grupputveckling med ökas självkänsla och motivation. Vilja till förändring.  
Kostnad: Budget 341 tkr varav 81 tkr utfall. Förbundet finansierar 1,75 coacher och en projektledare.

#### **Finsam-team Tensta husläkarmottagning**

Projektägare: Stockholms läns landsting genom Tensta vårdcentral  
Projektid: 1 juni 2017 – sista december 2018.  
Samverkan: Försäkringskassan, Arbetsförmedlingen Stockholm Järva, Jobbtorg Kista, Spånga-Tensta stadsdelsförvaltning  
Deltagare: 12 personer, varav 9 kvinnor och 3 män. 12 registrerade i SUS.  
Målgrupp: Personer inskriva på vårdcentralen Tensta och SDF Spånga-Tensta i arbetsför ålder med komplex rehabiliteringsproblematik.  
Syfte: Individinriktad planering för deltagare samt öka nyttjandet av parternas insatser.  
Metoder: Multikompetent team träffas 1 gång/mån – Jobb-SIP. Deltagaren medverkar på informations- kartläggningssamtal därefter möte med alla samverkande parter där en gemensam rehabiliteringsplan tas fram samt vilken part som ansvarar för fortsatt rehabilitering.  
Resultat: Teamet har fått bättre förståelse för vad som krävs av deltagaren, läkaren och resp. part. Gemensamma beslut och tydlighet för deltagaren.  
Effekter: Bättre samarbeten kring deltagaren, minskad tid för läkarbesök.  
Kostnad: Budget 90 tkr varav 121 tkr utfall. Förbundet finansierar 20 % rehabkoordinator samt parternas handläggare 1 dag per månad.

#### **Stadsdelsmammor**

Projektägare: Stockholms stad Arbetsmarknadsförvaltningen  
Samverkan: Stadsdelsförvaltningarna Rinkeby-Kista, Spånga-Tensta, Hässelby-Vällingby, Enskede-Årsta och Vantör, Skarpnäck, Skärholmen, Socialförvaltningen, Stockholms läns landsting, Försäkringskassan och Arbetsförmedlingen.  
Projektid: Augusti 2017 – sista december 2018.  
Deltagare: 10 personer år 2017, varav 10 kvinnor.  
Målgrupp: Minst 30 arbetslösa kvinnor i åldern 20-65 år.  
Syfte: Stödja kvinnor som står långt från arbetsmarknaden att etablera sig. Öka kunskapen om hälsa, kost, motion, utbildningssystemet, arbetsmarknad och samhället i övrigt. Bidra till att flera barn inom socioekonomiskt utsatta områden börjar på förskola.  
Metoder: Anställs av Stockholms stad kommunal visstidsanställning, handledarstöd till kvinnor samt utbildning på deltid under ca 3 månader. Studiebesök, gruppdiskussioner och stadsdelsmammorna ska söka upp andra kvinnor inom sin stadsdel för att öka kunskapen om samhället mm.  
Resultat: Alla samverkande stadsdelar har inte anställt stadsdelsmammor men de som har deltagit har fått ökad kunskap, projektet är i sin inledningsfas



## Samordningsförbundet Stockholms stad

Effekter: Utbildningen har lett till förändring både individuellt och på gruppnivå.  
Kostnad: Budget 250 tkr, varav utfall 55 tkr. Förbundets finansierar endast myndigheternas utbildningsinsatser och utbildningslokaler samt kostnader för studiematerial.

### Hemmasittare – Prolog

Projektägare: Stockholms läns landsting genom Psykiatri Södra Stockholm.  
Projektid: 1 oktober 2017 – sista september 2020.  
Samverkan: Stockholms stad Jobbtorg Unga Globen/Skärholmen, Försäkringskassan, stadsdelsförvaltningarna i Söderort, Arbetsförmedlingen Globen.  
Deltagare: 12 deltagare 2017, varav 5 kvinnor och 7 män. Inga registrerade i SUS.  
Målgrupp: Unga vuxna "hemmasittare" i åldern 18-29 år som befinner sig i utanförskap.  
Syfte: Få unga att lämna hemmet och få stöd för att komma till arbete eller studier.  
Metoder: Uppsökande verksamhet till hemmasittare som inte lämnar hemmet genom att arbeta tillsammans kan gemensam kartläggning påbörjas samt nätverksorientering.  
Resultat: Målgruppen har blivit nådd och fått insatser utifrån individens behov.  
Effekter: Relationerna mellan de samverkande parterna har avsevärt förbättrats.  
Kostnad: Budget 260 tkr, varav 260 tkr utfall. Förbundet finansierar en heltidstjänst behandlare och en peer support.

### Grön Etablering – nyanlända med migrationsstress

Projektägare: Stockholms stad genom Arbetsmarknadsförvaltningen Jobbstart Arbetsplatser.  
Projektid: Juli 2017 – sista december 2018. Deltagare startade i oktober 2017.  
Samverkan: Arbetsförmedlingen Globen-Farsta och Stiftelsen Stora Sköndal.  
Deltagare: 7 deltagare, varav 7 kvinnor under 2017. 7 deltagare registrerade i SUS.  
Målgrupp: Nyanlända inom etableringsuppdraget främst hos Arbetsförmedlingen Globen-Farsta med psykisk ohälsa (migrationsstress) och som är i behov av arbetslivsinriktad rehabilitering.  
Syfte: Utveckla metoder för grön rehabilitering och skapa flöden och rutiner mellan samverkansparterna. Utveckla metoder i att ta fram utlåtande om individens förutsättningar i det fortsatta rehabiliteringsarbetet. Fördjupa samverkan.  
Metoder: Gruppaktiviteter för 12 deltagare i Alnarps-metoden grön rehabilitering med tillhörande trädgård – gruppen träffas under 12 veckor. Enskilda aktiviteter i trädgård.  
Resultat: Av 7 deltagare som startade har 2 haft avslutningssamtal, Övriga deltagare inte klara ännu.  
Effekter: En ökad fysisk och psykisk förbättrad hälsa för de två avslutade deltagarna.  
Kostnad: Budget 1 346 tkr varav 1 139 tkr utfall. Förbundet helfinansierar insatsen en projektledare, trädgårdsmästare, samordnare, arbetsterapeut, lokal med trädgård samt material och verktyg mm.

### Finsam-team på Jobbtorg och Husläkar- och psykiatrimottagningar

Styrelsen fattade 2017-08-25 § 9 beslut om Finsam-team på Jobbtorget inom Arbetsmarknadsförvaltningen Stockholms stad. Insatsen beräknades påbörjas under 2017 till en kostnad av 400 tkr, men starten är försenad och teamen kommer starta första under våren 2018. När det gäller Finsam-team på husläkar- och psykiatrimottagningar kommer flera att starta under våren 2018, endast två startade 2017 och här fanns en budgeterad kostnad till totalt 2 000 tkr, utfall 338 tkr.

### Samlad bedömning av individinriktade insatser som startade 2017

Det tar tid från det att styrelsen fattat beslut om en ny insats tills insatsen startar med deltagare och det är även svårt att få tag på lämplig personal i Stockholm.

Tillgången till SUS-administratörer inom landstinget har varit ett stort problem under året men löste sig i slutet av året, vilket innebär att ett projekt Hemmasittare – Prolog inte finns med i SUS-statistiken.

<b>Insatser</b>	<b>Budget 2017</b>	<b>Utfall 2017</b>
<b><i>Individinriktade insatser</i></b>		
Case Manager = MIA Sthlm	3 000 tkr	2 814 tkr
Team på vårdcentraler Kista och Tensta VC	2 000 tkr	337 tkr
AMA – aktiviteter mot arbete	341 tkr	81 tkr
Stadsdelsmammorna	250 tkr	56 tkr
Hemmasittare -Prolog	260 tkr	260 tkr
Grön etablering	1 346 tkr	1 139 tkr
Team på Jobbtorg	400 tkr	0 tkr
Övriga insatser	2 388	0 tkr
<b>Summa individinsatser:</b>	<b>9 985 tkr</b>	<b>4 687 tkr</b>
<b><i>Strukturinriktade insatser</i></b>		
Unga vuxna	0 tkr	121 tkr
Socialt företagande – kartläggning mm	500 tkr	315 tkr
PTSD- kunskapsutveckling	500 tkr	42 tkr
Halmstadsmodellen	600 tkr	185 tkr
Insatskatalog	400 tkr	171 tkr
Frukostmöten, konferenser	100 tkr	465 tkr
<b>Summa strukturinsatser:</b>	<b>2 100 tkr</b>	<b>1 299 tkr</b>
<b>SUMMA INSATSER:</b>	<b>12 085 tkr</b>	<b>5 986 tkr</b>

## 1.5 Styrelsens arbete under året

Styrelsen består under 2017 av följande ledamöter och ersättare.

Stockholms stad	Emilia Bjuggren (S), ordförande och ordinarie ledamot föräldraledig from 2017-08-21 Mirja Räihä (S), t.f. ordförande och ordinarie ledamot from 2017-08-21 Johanna Sjöo (M), ersättare
Arbetsförmedlingen	Siri Persson, vice ordförande och ordinarie ledamot tom 2017-06-01 Jan Karlsson, ersättare under perioden 2017-01-01–2017-06-01 samt vice ordförande och ordinarie ledamot from 2017-06-02 Ingemar Dahlgren, ersättare from 2017-04-11–2017-08-29 Joanna Erikson, ersättare from 2017-08-30
Försäkringskassan	Linda Mihailovic, ordinarie ledamot Lennart Jäderqvist, ersättare
Stockholms läns Landsting	Sten Heinsoo (M), ordinarie ledamot tom 2017-02-13 Thomas Eriksson (M), ordinarie ledamot from 2017-02-14 Petra Larsson (S), ersättare

Styrelsen har under året haft sju protokollförda sammanträden fördelat på månaderna januari, mars, juni, augusti, oktober och november. Styrelsen har inom sig utsett ett arbetsutskott som består av ordförande och vice ordförande, arbetsutskottet träffas i regel inför varje styrelsemöte.

Styrelsen har tillsammans med beredningsgruppen och kansliet haft en gemensam planeringsdag i slutet av augusti månad och utifrån denna planeringsdag formades sedan verksamhetsplanen och budget för 2018.

## Ägarsamråd - medlemssamråd

Två medlemssamråd genomfördes under 2017 med det första mötet den 28 mars i Alvik hos Försäkringskassan. Vårens medlemssamråd behandlade följande punkter:

- Årsredovisningen 2016
- Medelstilldelning 2018
- Policy för inlånad personal samt
- Tematiska processledare

Det andra mötet den 16 oktober på Stadshuset behandlade följande punkter:

- Ny ägarrepresentant från Arbetsförmedlingen
- Lägesrapport från förbundet och information om ny lokal för kansliet
- Tilldelning av medel för 2018
- Behov av samordning mellan förbundet, ESF-projekt och projekt inom Sociala investeringsfonden
- Information kring regeringens uppdrag till Inspektionen för Socialförsäkring gällande nationell utvärdering av Finsam

Medlemsrådets representanter för 2017 har varit följande personer:

Stockholms stad	Arjun Bakshi, arbetsmarknadsdirektör Arbetsmarknadsförvaltningen
Stockholms Läns landsting	Marie-Louise Kain, avdelningschef Närsjukvårdsavdelningen
Arbetsförmedlingen	Robert Pettersson, kvalificerad handläggare Stockholm Gotland tom sept. Amer Baalbaki, samverkanssamordnare Stockholm Gotland from okt.
Försäkringskassan	Helen Johansson, regionalt samverkansansvarig – ordinarie Pär-Olov Sennvall, stabschef – ersättare.

## Beredningsgruppen

Beredningsgruppen består av två-tre representanter för var och en av de samverkande myndigheterna. Gruppens uppdrag är bland annat att identifiera och analysera behov av samverkansinsatser och skapa förutsättningar för samverkan i insatserna och implementering i den egna organisationen.

Beredningsgruppen utgör även ett stöd till förbundschefen för att bereda ärenden till styrelsen. Under året har beredningsgruppen träffats vid sex tillfällen.

Beredningsgruppens sammansättning under 2017:

Stockholms stad	Christina Grönberg Anna Larsson from aug. Joanna Millares Rosell from okt Arja Kallo Christina Wattjersson from aug.	Socialförvaltningen Socialförvaltningen Socialförvaltningen Arbetsmarknadsförvaltningen Arbetsmarknadsförvaltningen
Arbetsförmedlingen	Maria Antonsson Amer Baalbaki tom oktober Linnéa Thideman from november Inger Grenelius from november	
Försäkringskassan	Mikael Peters Kay Berndtsson tom sept. Dejan Stojilkovic from okt.	
Stockholm Läns landsting	Marie-Louise Kain Anne-Marie Norén.	

## Revisorer

Samordningsförbundets ägare utser revisorer som har till uppgift att granska förbundets verksamhet. De tre revisorerna har under året varit följande:

Håkan Apelkrona	Stockholms stad
Karin Brodin	Stockholms Läns Landsting
Pernilla Rehnberg	Försäkringskassan – som utgör statens representant

Sakkunnigt revisionsbiträde Anders Rabb från PwC bistår förbundets revisorer.

Revisionsmöte genomfördes den 15 mars hos PwC kring granskning av förbundets årsredovisning för 2016.

## Kansliet

Kansliets uppdrag är att stödja insatserna och ansvara för planering, verkställighet, utvärdering och uppföljning samt kommunikation av styrelsens beslut. Kansliet ger processtöd till de ingående parterna för att ta fram gemensamma projektidéer och ansökningar till styrelsen. I kansliets uppdrag ingår även att arrangera utbildningar, frukostmöten, planeringsdagar med mera i syfte att utveckla samverkan.

Kansliet ska även bevaka ESF-utlysningar samt vara ett stöd för styrelsen och beredningsgruppen genom omvärldsbevakning och samverka med andra samordningsförbund regionalt och nationellt.

Kansliets sammansättning under 2017:

*Kanslipersonal – tillsvidareanställningar:*

Förbundschef	Eva Magnusson, samordningsförbundet
Samordnare	Helena Haapala, samordningsförbundet
Kommunikatör	Masood Khatibi, samordningsförbundet och ESF-projektet MIA from mars
Ekonom/administratör	Katarina Svantesson, samordningsförbundet from augusti



## Samordningsförbundet Stockholms stad

*Utvecklingsledare och verksamhetsutvecklare –tidsbegränsade anställningar:*

Unga vuxna	Sofie Jacobsson, Jobbtorg Vällingby from oktober tom december 2018
Socialt företagande	Robert Petterson, Arbetsförmedlingen from oktober tom december 2018
Verksamhetsutveckling MIA	Johanna Thagemark, Försäkringskassan from oktober tom augusti 2020
Nollplacerade – Stockholm	Barbro Ivares, Stockholms stad from november tom juni 2019
Nollplacerade – Stockholm	Joanna Millroth, Försäkringskassan from december tom juni 2019

Kansliet har under året köpt externa tjänster från Arbetsmarknadsförvaltningen i form av nämndsekreterare och arkivhantering, ekonomi- och administrativa tjänster samt under början av året informations- och kommunikationshantering.

Kansliet hade i början av året sina lokaler hos Arbetsmarknadsförvaltningen på Livdjursgatan 4 vid Globen. Styrelsen beslutade den 26 juni att avsätta 500 tkr av det egna kapitalet för att finansiera en egen lokal till förbundet och dess kansli. Den 2 oktober flyttade förbundet in i egna nyrenoverade lokaler på Arenavägen 47 vid Globen och inflyttningsfest genomfördes den 12 oktober tillsammans med ett femtiotal besökare.

### Styrgrupper och arbetsgrupper

Förbundets olika insatser har vid behov styrgrupper och förbundschefen/samordnare ingår i följande styrgrupper:

- Lokal styrgrupp för MIA Stockholm
- Lokal styrgrupp för Finsam-team på Kista husläkarmottagning
- Lokal styrgrupp för AMA
- Lokal styrgrupp för Finsam-team på Tensta husläkarmottagning
- Lokal styrgrupp för Stadsdelsmammorna
- Lokal styrgrupp för Hemmasittare Prolog
- Lokal styrgrupp för Grön Etablering

Till vissa insatserna finns även lokala arbetsgrupper där förbundets samordnare ingår.

### Lokala samverkansgrupper

Under 2016 etablerades de lokala samverkansgrupperna utifrån Jobbtorgens geografiska kluster: Järva, Västerort, City och Söderort. Här deltar lokala chefer från de ingående parterna samt förbundschef och samordnare.

De lokala samverkansgrupperna träffas ca 2 ggr per termin och en utvärdering av dessa gruppers arbete ska bli klar till början av 2018.

Totalt har förbundet sammankallat till 15 lokala samverkansgrupper Järva, Västerort och City samt deltagit i ytterligare 5 samverkansmöte inom klustret söderort.

### Myndighetsgemensamt nätverk funktionshindrade ut till arbete

I april och oktober månad har förbundet bjudit in nätverket för att utöka samverkan kring målgruppen funktionsnedsatta.



## 1.6 Ekonomiskt utfall

Sammanfattning av det ekonomiska resultatet samt förklaring till ev. avvikelse från budget. Hantering av förbundets eventuella över/underskott.

### 1.6.1 Ekonomisk sammanfattning

Belopp tkr	Utfall 2017	Aktuell budget 2017	Avvikelse utfall – budget	Bokslut helår 2016
Nettokostnad	10 893 210	16 000 000	5 106 790	2 846 000
Bidrag/intäkt	16 833 234	16 000 000	-833 234	8 000 000
Resultat	5 940 024	5 154 000		5 154 000
Utgående eget kapital	11 094 248			5 154 000
Likvida medel	12 899 255			6 374 000

### 1.6.2 Kostnadsfördelning

Större delen av förbundets medel går till att finansiera insatser som riktar sig direkt till stockholmarnas behov av samordnad rehabilitering. Förbundet har en viljeinriktning av 60 procent av insatserna ska vara individinriktade, dvs. 9 600 tkr för år 2017 och 40 procent ska vara strukturinriktade, dvs. 6 400 tkr. I de strukturinriktade insatserna ingår kostnader för kansli, styrelse, revision som får utgöra högst 25 procent av förbundets budget, dvs 4 000 tkr.

Kostnader för individinriktade insatserna för 2017 är 4 687 tkr och för strukturella insatser 1 299 tkr. Kostnader för kansli, styrelse mm uppgår till 4 026 tkr.

### 1.6.3 Avvikelse från budget

Förbundet har använt 5,1 mnkr mindre än budgeterat. De största avvikelserna från planerad budget består av att kostnader för insatser och projekt har blivit lägre än förväntat, dels beroende på att insatserna har kommit igång senare än planerat och budgeterade kostnader har inte använts i den uträkning som beräknats. Dels pga. att insatser som beslutats av styrelsen under året har inte startat alls under 2017, som var planerat, detta gäller fyra Finsam-team på vårdcentraler och Finsam-teamen på Jobbtorgen, i det senare fallet delvis beroende på en omorganisation av Jobbtorgens verksamhet under hösten 2017.

Intäkterna har ökat med anledning av ett sent inträde i ESF-projektet MIA där förbundet får tillbaka ersättning från ESF med 833 tkr.

### 1.6.4 Hantering av förbundets överskott

När förbundet bildades mars 2016 kom inga individinriktade insatser igång under förbundets första år, vilket medförde att förbundet fick med sig ett eget kapital på 5,1 mnkr till år 2017. Styrelsen beslutade 2017-06-26 § 4 att avsätta 500 tkr från det egna kapitalet till en ny egen lokal för förbundet. Av dessa medel har 405 tkr använts och anskaffning av möbler och inventarier till totalkostnad om 301 tkr, en kostnad som avskrivs på 3 år och årets avskrivning är på 24 tkr.

Utifrån Nationella Rådets rekommendation om storlek på sparade medel/eget kapital kan förbundets egna kapital ligga på 1,55 mnkr för år 2016 och för 2017 på 2,7 mnkr. Vid utgången av 2017 uppgår det egna kapitalet till 11,1 mnkr. En stor förklaring till att de budgeterade medlen inte använts i den utsträckning som planerats, är att de ingående parterna inte lyckats tillsätta personal i den omfattning som styrelsen beslutat.



## 2 Resultaträkning

### Resultaträkning

Belopp i kr.	Not	2017-01-01 -2017-12-31	2016-01-01 -2016-12-31
Verksamhetens medlemsavgifter	1	16 000 000	8 000 000
EU-medel och andra bidrag		810 940	
Övriga intäkter		22 294	
Verksamhetens kostnader		-10 896 099	-2 845 783
Avskrivningar		- 24 111	
<b>Verksamhetens nettokostnad</b>		<b>5 940 024</b>	<b>5 154 217</b>
Finansiella intäkter		-	7
Finansiella kostnader		-	
Resultat före extraordinära intäkter		-	
Extraordinära intäkter			
<b>Periodens/årets resultat</b>		<b>5 940 024</b>	<b>5 154 224</b>

## 3 Balansräkning

### Balansräkning

Belopp i kr.	Not	2017-12-31	2016-12-31
<b>Tillgångar</b>			
<b>Anläggningstillgång</b>			
Inventarier och verktyg	2	286 036	
<b>Omsättningstillgångar</b>			
Övriga Fordringar	3	576 448	223 386
Förutbetalda kostnader och upplupna intäkter	5	575 216	
Kassa och banktillgodohavande		12 899 255	6 374 392
<b>Summa omsättningstillgångar</b>		<b>14 050 919</b>	<b>6 597 778</b>
<b>Summa tillgångar</b>		<b>14 336 955</b>	<b>6 597 778</b>
<b>Eget kapital och skulder</b>			
Eget kapital		11 094 248	5 154 224
Avsättning			
Långfristiga skulder			
<b>Kortfristiga skulder</b>			
Leverantörsskulder		1 636 920	1 002 602
Skatteskulder		167 945	33 105
Övriga skulder		225 032	85 727
Upplupna kostnader och förutbetalda intäkter	4	1 212 810	322 119
<b>Summa eget kapital och skulder</b>		<b>14 336 955</b>	<b>6 597 778</b>
Ansvarsförbindelser		Inga	Inga

#### 4 Kassaflödesanalys

Kassaflödesanalys, den löpande verksamheten

Belopp i kr.	2017-12-31	2016-12-31
Periodens/årets resultat	5 940 024	5 154 224
Justering för ej likviditetspåverkande poster	24 111	
<b>Medel från verksamheten före förändring av rörelsekapital</b>	<b>5 964 135</b>	
Ökning kortfristiga fordringar	-928 276	-223 386
Ökning kortfristiga skulder	1 799 153	1 443 554
<b>Kassaflöde för den löpande verksamheten</b>	<b>6 835 009</b>	
Inventarier	-310 146	
<b>Kassaflöde från investeringsverksamheten</b>	<b>-310 146</b>	
<b>Kassaflöde från finansieringsverksamheten</b>	<b>0</b>	
<b>Årets kassaflöde</b>	<b>6 524 863</b>	
Likvida medel vid årets början	6 374 392	
Likvida medel vid årets slut	12 899 255	6 374 392

#### 5 Redovisningsprinciper

Årsredovisningen är upprättad i enlighet med lagen (1997:614) om kommunal redovisning i tillämpliga delar.

#### 6 Noter

##### Not 1. Verksamhetens medlemsavgifter

	2017-12-31	2016-12-31
Driftbidrag från staten genom Försäkringskassan	8 000 000	4 000 000
Driftbidrag från Stockholms kommun	4 000 000	2 000 000
Driftbidrag från Stockholms Läns landsting	4 000 000	2 000 000
<b>Summa</b>	<b>16 000 000</b>	<b>8 000 000</b>

##### Not 2. Inventarier

	2017-12-31	2016-12-31
Akkumulerade anskaffningsvärden:		
Nyanskaffningar	310 146	-
Akkumulerade avskrivningar enligt plan:		
Årets avskrivning	24 111	-
<b>Redovisat värde vid årets slut</b>	<b>286 035</b>	<b>-</b>



### Not 3. Fordringar

	2017-12-31	2016-12-31
Moms	562 224	223 379
Skattekonto	5 205	7
Övriga fordringar	9 019	
<b>Summa</b>	<b>576 448</b>	<b>223 386</b>

### Not 4. Upplupna kostnader och förutbetalda intäkter

	2017-12-31	2016-12-31
Semesterlöneskuld inkl. sociala avgifter	145 649	40 274
Upplupna kostnader och intäkter	1 067 161	281 845
<b>Summa</b>	<b>1 212 810</b>	<b>325 119</b>

### Not 5. Upplupna intäkter och förutbetalda kostnader

	2017-12-31	2016-12-31
Förutbetalda kostnader och upplupna intäkter	575 216	

## 7 Tilläggsupplysningar

### Sammanställning av utfall och budget 2017

Insatser	Budget 2017	Utfall 2017	Differens
Totala insatser	12 085 000	5 986 749	
<b>Summa insatser</b>	<b>12 085 000</b>	<b>5 986 749</b>	<b>6 098 251</b>
Styrelse	430 000	324 170	
Revision	100 000	45 500	
Lokal	160 000	405 193	
Kansli	3 085 000	3 039 280	
Utvärdering	200 000	49 000	
Information	100 000	165 359	
<b>Summa styrelse, revision och kansli</b>	<b>3 915 000</b>	<b>4 026 502</b>	
<b>Totalt</b>	<b>16 000 000</b>	<b>10 013 251</b>	
Intäkter/medlemsavgifter	16 000 000	16 000 000	0
EU-medel och andra bidrag		810 940	810 940
Intäkter/övriga intäkter			
Finansiella intäkter/kostnader	0	0	0
<b>Resultat</b>	<b>16 000 000</b>	<b>16 810 940</b>	<b>810 940</b>



## 8 Styrelsens beslut


Vi intygar att årsredovisningen ger en rättvisande bild av verksamhetens resultat samt kostnader, intäkter och förbundets ekonomiska ställning.

Datum: 2018-03-27

  
.....  
Emilia Bjuggren, Stockholms stad  
Ordförande 2017-01-01–2017-08-21

  
.....  
Mirja Rähä, Stockholms stad  
Tf. ordförande 2017-08-21–2017-12-31

  
.....  
Jan Karlsson, Arbetsförmedlingen  
Vice ordförande

  
.....  
Thomas Eriksson, Stockholms läns landsting  
Ledamot

  
.....  
Linda Mihailovic, Försäkringskassan  
Ledamot



## SUS - Insatsrapport

Finansieringsform: FINSAM Period: 201701 - 201712  
 Antal samverkansorg 1 Antal insatser: 20  
 Samverkansorg: Samordningsförbundet Stockholms stad

<u>Samverkansorganisation</u>	<u>Insatsnamn</u>	<u>Budget</u> <u>antal</u> <u>delt</u>	<u>Antal</u> <u>delt</u>	<u>Antal</u> <u>nva</u> <u>delt</u>	<u>Antal</u> <u>avslut</u> <u>delt</u>	<u>Pågående</u> <u>delt</u>	<u>Antal</u> <u>nva</u> <u>anonyma</u>	<u>Budget</u> <u>antal</u> <u>v-insats</u>	<u>Antal</u> <u>v-insats</u>
<b>Totalt</b>		162	128	128	15	120		450	705
Samordningsförbundet Stockholms stad	ASF-dagen 2017							100	151
Samordningsförbundet Stockholms stad	Case Manager	60	55	55	12	42			
Samordningsförbundet Stockholms stad	ESF-projekt MIA Stockholm								
Samordningsförbundet Stockholms stad	Finsam AMA - Aktiviteter mot Arbete	10	15	15	1	13			
Samordningsförbundet Stockholms stad	Finsam ASF-dagen								
Samordningsförbundet Stockholms stad	Finsam Grön Etablering	12	7	7		11			
Samordningsförbundet Stockholms stad	Finsam Hemmasittare ProLog	10							
Samordningsförbundet Stockholms stad	Finsam stadsdelsmammor	10	10	10		10			
Samordningsförbundet Stockholms stad	Finsam team Kista vårdcentral	40	29	29	2	27			
Samordningsförbundet Stockholms stad	Finsam team Tensta vårdcentral	20	12	12		17			
Samordningsförbundet Stockholms stad	Frukostmöten 2017 Stockholm								337
Samordningsförbundet Stockholms stad	Halmstadsmodellen								
Samordningsförbundet Stockholms stad	Kartläggning unga vuxna med resursbank							50	52
Samordningsförbundet Stockholms stad	Myndighetsgemensam konferens MIA Stockho							120	100
Samordningsförbundet Stockholms stad	Myndighetsgemensam workshop City							100	
Samordningsförbundet Stockholms stad	Myndighetsgemensam workshop Söderort							80	65
Samordningsförbundet Stockholms stad	Myndighetsgemensam workshop Västerort								
Samordningsförbundet Stockholms stad	PTSD - kunskapsutveckling mm								
Samordningsförbundet Stockholms stad	Socialt företagande Stockholm								
Samordningsförbundet Stockholms stad	Team på vårdcentraler								

<u>Samverkansorganisation</u>	<u>Insatsnamn</u>	<u>Budget kostnad</u>	<u>Utfall kostnad</u>	<u>Volym insats</u>
<b>Totalt</b>		<b>10 212 000</b>	<b>5 921 382</b>	
Samordningsförbundet Stockholms stad	ASF-dagen 2017	100 000	154 000	Ja
Samordningsförbundet Stockholms stad	Case Manager	3 000 000	2 774 000	Nej
Samordningsförbundet Stockholms stad	ESF-projekt MIA Stockholm	80 000	71 000	Nej
Samordningsförbundet Stockholms stad	Finsam AMA - Aktiviteter mot Arbete	341 000	81 000	Nej
Samordningsförbundet Stockholms stad	Finsam ASF-dagen			Ja
Samordningsförbundet Stockholms stad	Finsam Grön Etablering	1 600 000	1 247 000	Nej
Samordningsförbundet Stockholms stad	Finsam Hemmasittare ProLog	260 000	260 000	Nej
Samordningsförbundet Stockholms stad	Finsam stadsdeleismammor	250 000	56 000	Nej
Samordningsförbundet Stockholms stad	Finsam team Kista vårdcentral	162 000	217 000	Nej
Samordningsförbundet Stockholms stad	Finsam team Tensta vårdcentral	90 000	155 000	Nej
Samordningsförbundet Stockholms stad	Frukostmöten 2017 Stockholm	100 000	178 000	Ja
Samordningsförbundet Stockholms stad	Halmstadsmodellen	600 000	202 735	Nej
Samordningsförbundet Stockholms stad	Kartläggning unga vuxna med resursbank	400 000	170 625	Ja
Samordningsförbundet Stockholms stad	Myndighetsgemensam konferens MIA Stockho	35 000	34 000	Ja
Samordningsförbundet Stockholms stad	Myndighetsgemensam workshop City	64 000	66 742	Ja
Samordningsförbundet Stockholms stad	Myndighetsgemensam workshop Söderort	80 000		Ja
Samordningsförbundet Stockholms stad	Myndighetsgemensam workshop Västerort	50 000	39 780	Ja
Samordningsförbundet Stockholms stad	PTSD - kunskapsutveckling mm	500 000		Nej
Samordningsförbundet Stockholms stad	Socialt företagande Stockholm	500 000	214 500	Nej
Samordningsförbundet Stockholms stad	Team på vårdcentraler	2 000 000		Nej