

**PM Rotel I (Dnr KS 2019/614)**

## **Samråd gällande ny markförlagd 220 kV-ledning mellan Lövsta och Beckomberga**

**Remiss från Ellevio AB**

Remisstid 29 maj 2019

Borgarrådsberedningen föreslår att kommunstyrelsen beslutar följande.

1. Remissen besvaras med hänvisning till vad som sägs i stadens promemoria.
2. Paragrafen justeras omedelbart.

**Föredragande borgarrådet Anna König Jerlmyr** anför följande.

### **Ärendet**

Stockholm Exergi AB planerar att ersätta dagens värmeverk i Hässelby med ett nytt kraftvärmeverk i Lövsta, Lövstaverket. Stockholm Exergi planerar även för anläggning av en fjärrvärmeledning mellan Lövsta och Norrenergis nät i Solna. För att både försörja kraftvärmeverket med energi och leverera ut den energi som produceras i Lövsta kommer Ellevio etablera en ny markförlagd 220 kV-ledning mellan kraftvärmeverket i Lövsta och stamnätsstationen i Beckomberga. Stockholm Exergi och Ellevio anser att det finns fördelar med samförläggning av ledningarna och målsättningen är därför att genomföra detta i största möjliga mån på sträckan mellan Lövsta och Beckomberga.

Sökanden i detta ärende är Ellevio och ansökan omfattar enbart den markförlagda 220 kV-ledningen mellan planerat kraftvärmeverk Lövsta och stamnätsstation Beckomberga som Ellevio ansvarar för. Inför ansökan om tillstånd (nätkoncession för linje) för ledningarna genomför bolaget ett kombinerat undersöknings- och avgränsningssamråd enligt miljöbalken 6 kap. 23-25 §§ med berörd länsstyrelse, kommun och enskilda som kan antas vara särskilt berörda. Samrådet är en viktig del i tillståndsprocessen med syfte att informera, inhämta kunskap samt ge berörda parter möjligheter att lämna synpunkter. Inkomna synpunkter och information under samrådet kommer utgöra underlag för det fortsatta arbetet med framtagande av en miljökonsekvensbeskrivning och koncessionsansökan.

Ellevio AB har med anledning av detta skickat ärendet på remiss till Stockholms stad för yttrande.

### **Beredning**

Ärendet har remitterats till stadsledningskontoret, exploateringsnämnden, fastighetsnämnden, miljö- och hälsoskyddsnämnden, stadsbyggnadsnämnden, trafiknämnden, Bromma stadsdelsnämnd, Hässelby-Vällingby stadsdelsnämnd och Stockholms Stadshus AB. Bromma stadsdelsnämnd och Stockholms Stadshus AB

har inte inkommit med svar. Samtliga övriga remissinstanser har inkommit med kontorsyttranden.

*Stadsledningskontoret* är positiva till genomförandet av den föreslagna ledningen men förutsätter att Ellevio tar hänsyn till dels de synpunkter stadens nämnder och bolag har, samt tar hänsyn till natur och rekreationsområden.

*Exploateringskontoret* ser positivt på byggandet av ett nytt kraftvärmeverk men lyfter vikten av att stadens exploateringsmöjligheter i området beaktas.

*Fastighetskontoret* ser positivt på genomförandet och önskar fortlöpande information om projektet för att hålla hyresgäster införstådda med planering och att de kan kompenseras i fall där byggnationen innebär uppenbara begränsningar för hyresgästerna längre fram i projektet.

*Miljöförvaltningen* ser positivt på den planerade förbindelsen och påpekar att dragningen bör göras med största möjliga hänsyn till träd, uppvuxen skog eller annan värdefull natur.

*Stadsbyggnadskontoret* vill framföra att det finns behov av att de berörda förvaltningarna i Stockholms stad får möjlighet att aktivt delta och bevaka det fortsatta arbetet för att säkerställa att staden nuvarande och långsiktiga stadsutvecklingspotential inte påverkas negativt eller så att ledningssträckningens negativa påverkan minimeras.

*Trafikkontoret* konstaterar att detta projekt med största sannolikhet kommer påverka trafikkontorets belysningsanläggningar och då vill kontoret ha in en konsult/projektör som bekostas av projektet.

*Hässelby-Vällingby stadsdelsförvaltning* konstaterar att föreslagen kabelsträckning bland annat innebär intrång i Nälstastråket och tangerar flera fornlämningar som är viktiga historiska spår i landskapet och värda att skydda. Förvaltningen vill också påpeka vikten av att samtliga grönstrukturer återställs.

## Mina synpunkter

Energi- och värmeförsörjning är en av Stockholms största utmaningar. Det är därför positivt att möjligheten för ett nytt kraftvärmeverk i Lövsta skapas. Dels för det möjliggör nedläggning av Värtaverkets koleldning men även en minskning av risken för elleffektsbrist. Ledningsdragningen blir därför helt nödvändig. Med detta sagt är det också viktigt att stadens nämnder och bolag är inkluderade under arbetets gång för att kunna värna staden och stockholmarnas intressen längsmed den föreslagna dragningen av kabeln. Utöver det är det också viktigt att efter avslutat arbete ska grönområden som påverkats återställas. I övrigt hänvisar jag till stadsledningskontorets tjänsteutlåtande.

Jag föreslår att borgarrådsberedningen föreslår att kommunstyrelsen beslutar följande.

1. Remissen besvaras med hänvisning till vad som sägs i stadens promemoria.  
Remissen
2. Paragrafen justeras omedelbart.

Stockholm den 23 maj 2019

ANNA KÖNIG JERLMYR

## Bilaga

KS 2019/614-1.1 Ny markförlagd 220 kV-ledning mellan Lövsta och Beckomberga i Stockholms kommun i Stockholms län

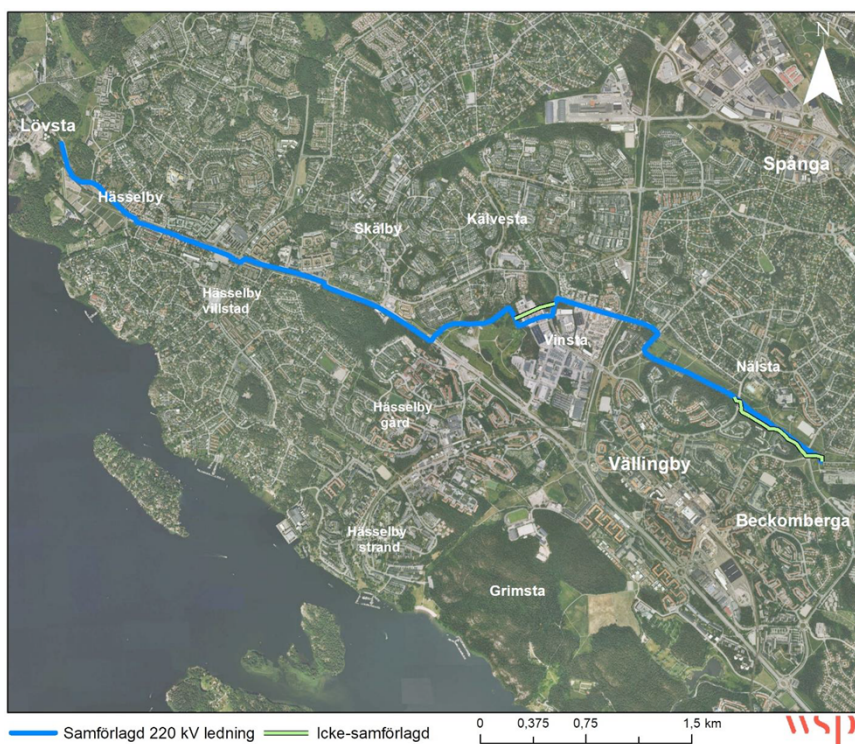
**Borgarrådsberedningen** tillstyrker föredragande borgarrådets förslag.

## Remissammanställning

### Ärendet

Stockholm Exergi AB planerar att ersätta dagens värmeverk i Hässelby med ett nytt kraftvärmeverk i Lövsta (Lövstaverket). Stockholm Exergi planerar även för anläggning av en fjärrvärme-ledning mellan Lövsta och Norrenergis nät i Solna. För att både försörja kraftvärmeverket med energi och leverera ut den energi som produceras i Lövsta kommer Ellevio etablera en ny markförlagd 220 kV-ledning mellan kraftvärmeverket i Lövsta och stamnätsstationen i Beckomberga. Stockholm Exergi och Ellevio anser att det finns fördelar med samförläggning av ledningarna och målsättningen är därför att genomföra detta i största möjliga mån på sträckan mellan Lövsta och Beckomberga.

Sökanden i detta ärende är Ellevio och ansökan omfattar enbart den markförlagda 220 kV-ledningen mellan planerat kraftvärmeverk Lövsta och stamnätsstation Beckomberga som Ellevio ansvarar för. Inför ansökan om tillstånd (nätkoncession för linje) för ledningarna genomför bolaget ett kombinerat undersöknings- och avgränsningssamråd enligt miljöbalken 6 kap. 23-25 §§ med berörd länsstyrelse, kommun och enskilda som kan antas vara särskilt berörda. Samrådet är en viktig del i tillståndprocessen med syfte att informera, inhämta kunskap samt ge berörda parter möjligheter att lämna synpunkter. Inkomna synpunkter och information under samrådet kommer utgöra underlag för det fortsatta arbetet med framtagande av en miljökonsekvensbeskrivning och koncessionsansökan.



## Beredning

Ärendet har remitterats till stadsledningskontoret, exploateringsnämnden, fastighetsnämnden, miljö- och hälsoskyddsnämnden, stadsbyggnadsnämnden, trafiknämnden, Bromma stadsdelsnämnd, Hässelby-Vällingby stadsdelsnämnd och Stockholms Stadshus AB. Bromma stadsdelsnämnd och Stockholms Stadshus AB har inte inkommit med svar. Samtliga övriga remissinstanser har inkommit med kontorsyttranden.

## Stadsledningskontoret

**Stadsledningskontorets** tjänsteutlåtande daterat den 6 maj 2019 har i huvudsak följande lydelse.

Energi- och värmeförsörjning är nödvändig infrastruktur för stadens alla funktioner och dess framtida utveckling. Stadsledningskontoret ser därför positivt på att bygga en ny anläggning i Lövsta som möjliggör avveckling av det koleldade kraftvärmeverket i Värtan och som dessutom ersätter Hässelbyverket och frigör värdefull mark där det planeras för ny bebyggelse. Stockholm Exergis projekt är dessutom en viktig pusselbit för att minska riskerna med eleffektbrist framöver.

För att möjliggöra det nya kraftvärmeverket i Lövsta krävs en stabil elförsörjning och därför är remitterad ledningsdragnings för elkabel helt nödvändig. Stadsledningskontoret är med hänvisning till ovanstående positivt till projektet i stort, särskilt att i största möjliga mån samförlägga elledningen med fjärrvärmeledningen för att minimera intrånget.

Stadsledningskontoret ser samtidigt en farhåga i att den föreslagna ledningsdragningen enligt det underliggande förslaget kan innebära negativ påverkan på stadens stadsutvecklingspotential i ett antal områden, delvis eftersom el- och fjärrvärmeledningar föreslås markförläggas intill gatusträckningar och delvis eftersom den föreslagna sträckningen påverkar större sammanhängande stads-utvecklingsområden, till exempel Vinsta industriområde. För att minimera detta krävs ett fortsatt nära samarbete mellan Ellevio och stadens bolag och nämnder. Det innebär att de berörda bolagen och nämnderna i staden får möjlighet att aktivt delta och bevaka det fortsatta arbetet för att säkerställa att stadens nuvarande och långsiktiga stadsutvecklingspotential inte påverkas negativt samt att ledningssträckningens negativa påverkan minimeras.

Stadsledningskontoret anser att för att värna exploaterings-möjligheter, möjliggöra en god stadsutveckling och säkerställa exploateringsintäkter är det väsentligt att hushålla med stadens mark och eftersträva en så effektiv markanvändning som möjligt. Kontoret vill särskilt framhålla de betydande markvärden som stadsutvecklingen genererar och som staden annars går miste om.

Längst med den planerade sträckan finns en del identifierade konfliktpunkter. Det gäller exempelvis längst Lövstavägen, Vinsta industriområde och Nälstastråket för att nämna några. Stadsledningskontoret förutsätter att Ellevio i så stor utsträckning som möjligt beaktar de synpunkter som stadens bolag och nämnder har längst med aktuell sträckning för att minimera de negativa intrångseffekter som uppstår, såväl under byggtid som mer permanent.

Ellevios projekt kommer enligt stadsledningskontoret att behöva ta hänsyn till en rad olika aspekter som berör staden. Det gäller exempelvis stadens byggnader, anläggningar och eventuella hyresgäster, så att dessa påverkas så lite som möjligt under byggtiden. Eventuella kompensationskrav för detta kan komma att ställas längre fram i projektet.

Detsamma gäller även befintliga gång- och cykelbanor samt stadens belysningsanläggningar. Vid återställning behöver hänsyn tas till att återskapa rätt standard. Gällande belysning önskas ett liknande upplägg som i projektet ”Räcksta Bredäng 400kV”.

Ledningens dragning bör göras med hänsyn till träd, uppvuxen skog och annan värdefull natur. Naturvärdesinventeringar bör göras i de naturmiljöer som kan komma att påverkas under anläggnings- eller driftsfasen och koncessionsansökan bör innehålla en återställandeplan för hur natur- och kulturmiljö ska återställas samt förslag på eventuella kompensationsåtgärder.

## Exploateringskontoret

Exploateringskontorets tjänsteutlåtande daterat den 30 april 2019 har i huvudsak följande lydelse.

Exploateringskontoret ser positivt på att bygga en ny anläggning i Lövsta som möjliggör avveckling av det koleldade kraftvärmeverket i Värtan och som dessutom ersätter Hässelbyverket och frigör värdefull mark där det planeras för ny bebyggelse.

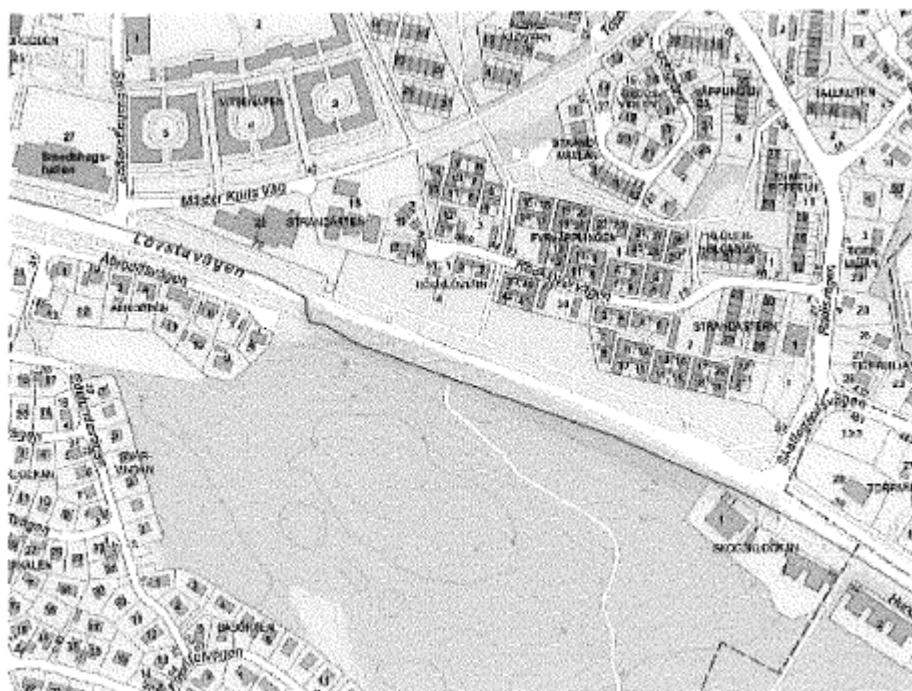
För att värna exploateringsmöjligheter, möjliggöra en god stadsutveckling och säkerställa exploateringsintäkter är det väsentligt att hushålla med stadens mark och eftersträva en så effektiv markanvändning som möjligt. För att uppnå detta är utgångspunkten att nya ledningar förläggs i gatumark eller annan mark där ledningarna inte hindrar förädlad markanvändning. Kontoret vill särskilt framhålla de betydande markvärden som stadsutvecklingen genererar och som Staden annars går miste om.

Enligt gällande markförläggningsavtal mellan Staden och Ellevio är det vid nyanläggning Staden som bestämmer placering av ledningar efter samråd med bolaget.

I det översända materialet har Exploateringskontoret identifierat konflikter bland annat i de lägen som beskrivs nedan.

Från det nya Lövstaverket anser staden att Ellevio ska förlägga ledningen i befintlig väg samt ligga i Lövstavägens nya sträckning förbi Riddersvik.

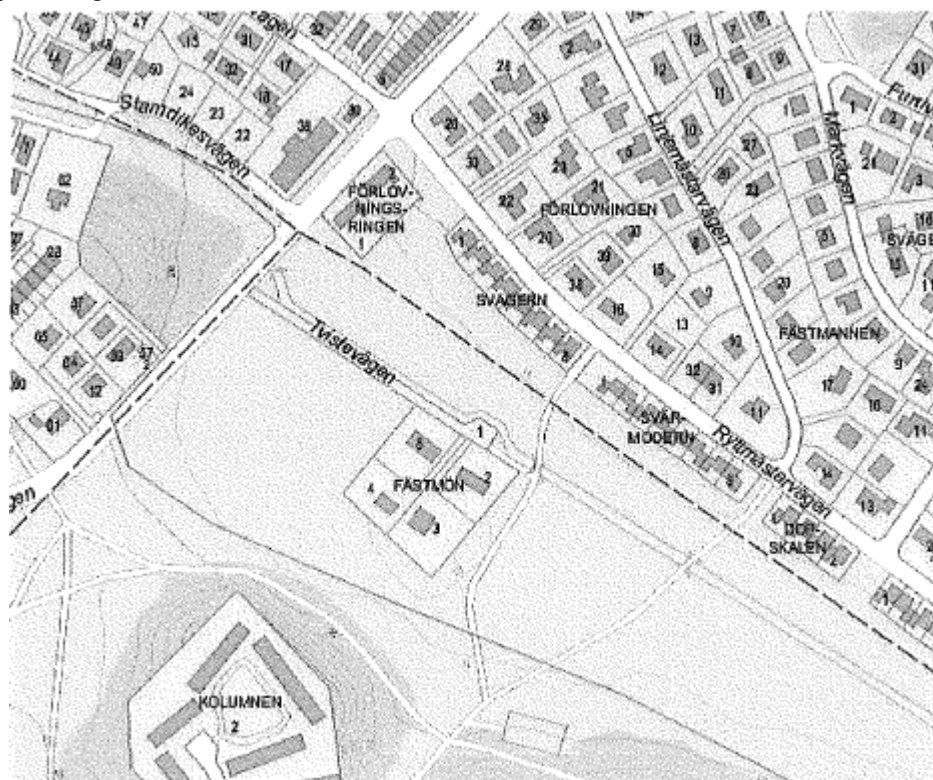
Lövstavägen är i översiktsplanen utpekad som urbant stråk och kontoret ser det därför som särskilt viktigt att kablarna där förläggs i vägen för att inte försvåra exploateringsmöjligheterna på någon sida. Ett tydligt exempel framgår av sträckan markerad nedan.



Vidare föreslår Ellevio att ledningen dras genom Vinsta industriområde som ska omvandlas till en blandad stadsdel med bostäder, service och verksamheter. Kontoret reserverar sig för att den befintliga vägstrukturen i industriområdet i framtiden kan komma att ändras. Arbetet med att ta fram ett områdesprogram påbörjas i höst och det krävs en fortsatt dialog kommande år för att hitta bästa möjliga dragning genom/runt området. Ett alternativ som diskuterats med konotret är att dra ledningen i Vinsta Genväg för att sedan dras i Skattegårdsvägen alternativt dra ledningen i Skattegårdsvägen från Lövstavägen till Bergslagsvägen. Kontoret ser gärna att detta utreds vidare.

Kontoret anser också att ledningen ska dras i, och inte invid, Ullvidegränd för att inte försvåra exploatering av Vinsta industriområde. Staden har genom projektet Stockholms ström medfinansierat flytt av luftledning i just detta läge invid Ullvidegränd för att möjliggöra exploatering där.

Utmed Vinstavägen i början av Nälstråket har kontoret tagit fram en exploateringsutredning som möjliggör bynning av bostäder både öster och väster om vägen. Kontoret anser att ledningen bör förläggas i Stamdikesvägen för att inte försvåra för exploatering av området söder därom.



## Fastighetskontoret

Fastighetskontorets tjänsteutlåtande daterat den 23 april 2019 har i huvudsak följande lydelse.

Fastighetskontoret förvaltar ett flertal av de byggnader och anläggningar som Stockholms Stad äger. I förvaltningen ingår också tillhörande och i anspråkstagen mark i direkt anslutning till respektive byggnad, det som normalt kallas tomtplats. På föreslagen sträcka mellan Lövsta och Beckomberga förvaltar fastighetskontoret följande byggnader/anläggningar:

- Hässelby Villastads Bollplan inom fastigheten Hässelby Villastad 14:34, Sandviksvägen 159
- Riddersvikshallen inom fastigheten Hässelby Villastad 14:34, Sandviksvägen 159
- Smedhagshallen inom fastigheten Vårbrodden 27, Smedhagsvägen 1
- Garage/verkstad inom fastigheten Förråder 1, Förrådsgränd 1-9
- Nälsta Bollplan inom fastigheten Nälsta 5:1, Täbylundsvägen 5.

Fastighetskontoret ser positivt på genomförande av den föreslagna 220 kV markförlagda ledningen. Kontoret önskar att hänsyn tas till våra byggnader/anläggningar och hyresgäster så att dessa påverkas så lite som möjligt under byggtiden och att tillgång på tillgänglig angöringsplats och parkeringsytor för personer med nedsatt rörlighet och orienteringsförmåga ska finnas under hela byggtiden. Vidare önskar kontoret fortlöpande få information om projektet för att hålla våra hyresgäster införstådda med planeringen. Om byggnationen innebär uppenbara begräsningar för våra brukare kan kompensationskrav komma att ställas längre fram i projektet.

## Miljöförvaltningen

**Miljöförvaltningens** tjänsteutlåtande daterat den 29 april 2019 har i huvudsak följande lydelse.

Miljö- och hälsoskyddsnämnden ser positivt på att den planerade förbindelsen Lövsta-Beckomberga kommer till stånd för att trygga el- och värmeförsörjningen i den växande staden.

Enligt Ellevios samrådsunderlag ska markledningen så långt som möjligt samförläggas med fjärrvärmeledningen till Lövsta och samordnas med annan infrastruktur. Nämnden ser positivt på samordningsmöjligheterna.

Ledningens dragning bör göras med största möjliga hänsyn till träd, uppvuxen skog och annan värdefull natur. Ellevio bör därför fortsätta undersöka möjligheten att placera markledningen under befintlig infrastruktur och hårdgjorda ytor. Genom att anlägga markledningen i redan exploaterad och hårdgjord mark, såsom gång- och cykelbanor, kan intrång i naturmark minimeras.

Naturvärdesinventeringar bör göras i de naturmiljöer som kan komma att påverkas under anläggnings- eller driftsfasen och ledningens dragning bör anpassas utifrån inventeringarnas resultat.

Nämnden anser att schaktning, sprängningar och trädfällning i naturmark bör undvikas. Koncessionsansökan bör redovisa alternativa tekniker för att minska påverkan på värdefull naturmiljö och som möjliggör växtlighet vid ledningen. Nämnden förordar exempelvis riktad schaktfri borring under vattendrag och vid träd samt skyddande rör runt ledningen.

Alternativa tekniker kan bli särskilt viktiga vid Nälstadiket, i Nälstråket, vid Karl Bondes skog samt vid Lövsta och Riddersvik.

Nälstråket inhyser ekhabitat och har en viktig funktion i västra Stockholms habitatnätverk för ek. Området består av bland annat ädellövskog med jätteeckar och grova ädellövträd. Området i nätverket har också potential att utvecklas och att därmed stärka ek-sambandet. De värden grova ädellövträd besitter kan inte kompenseras. Stråket ingår även i ett habitatnätverk för groddjur.

Karl Bondes skog med omgivning ingår i ett ekologiskt särskilt betydelsefullt område och är en livsmiljö för skyddsvärda arter. Området ingår i både habitatnätverk för barrskogsfåglar och habitatnätverk för groddjur.

I Lövsta och Riddersvik finns naturmark som ingår i ett av det ekologiskt särskilt betydelsefulla områdets kärnområden. Även detta område inhyser grova ädellövträd och ingår i västra Stockholms viktiga habitatnätverk för ek. Området ingår även i ett habitatnätverk för groddjur. Det gröna sambandet i området är även en utpekad regional grön kil.

Koncessionsansökan bör innehålla en återställningsplan för hur naturmiljö ska återställas samt förslag på kompensationsåtgärder för kvarstående skador som ledningen ger upphov till.



Vad gäller markföroreningar och hantering av schaktmassor bör ledningssträckningen provtas innan och förutsättningar för masshantering och återanvändning inom projektet beskrivas i en masshanteringsplan. I den ska provtagningen beskrivas, vilka bedömningsgrunder som är aktuella att jämföra mot, under vilka förutsättningar massor kan återanvändas samt hur överskotts- eller tekniskt olämpliga massor ska tas omhand. Ellevio bör även undersöka möjligheter att nyttja tillfälliga lagringsplatser för de massor som kan återanvändas så att inte återanvändningen begränsas av att det inte finns plats för uppläggning i det omedelbara schaktområdet.

## **Stadsbyggnadskontoret**

**Stadsbyggnadskontorets** tjänsteutlåtande daterat den 3 maj 2019 har i huvudsak följande lydelse.

Energi- och värmeförsörjning är nödvändig infrastruktur för stadens alla funktioner och dess framtida utveckling. Med utgångspunkt i Stockholms översiktsplan och gällande planeringsinriktning anser stadsbyggnadskontoret att den föreslagna ledningsdragningen kan påverka stadsutvecklingspotentialen negativt.

Stadsbyggnadskontorets tolkning av skissbilagor till samrådsförslaget är att ledningar föreslås markförläggas huvudsakligen vid sidan om de befintliga gatorna. Detta innebär restriktioner och i vissa fall hinder för framtida stadsutvecklingsprojekt, till exempel där potential för ny bebyggelse har identifierats längs med de stadens befintliga gator.

### **Områdesspecifika synpunkter**

Stadsbyggnadskontorets bedömning är att bl a. områden beskrivna nedan bedöms påverkas negativt av samrådsförslaget. Kontoret noterar att flera områden/projekt kan visa sig kunna bli påverkade i av föreslagen ledningsdragning.

#### *Lövstavägen*

Lövstavägen finns utpekad som ett sk urbant stråk i Stockholms översiktsplan. Enligt planeringsinriktningen i översiktsplanen bör Lövstavägen omvandlas på sikt till ett urbant stråk kantat med ny blandad bebyggelse genom komplettering av bostäder och lokaler för service.

#### *Lövstavägen vid Riddersvik*

I det pågående planarbetet dör den nya bebyggelsen i Riddersvik, dnr 2013-11692, föreslås att delar av Lövstavägen dras om för att maximera exploateringsbar mark inom planområdet. Detaljplanen syftar till att möjliggöra drygt 600 nya bostäder, ett vård- och omsorgsboende samt en förskola i området. Vidare är syftet att utveckla området utifrån den vision om en samtida trädgårdsstad som formulerades i samband med markanvisningstävlingen för området. Detaljplanen har varit på samråd och bearbetning av planförslaget utifrån de synpunkter som har kommit in pågående för nuvarande.

Stadsbyggnadskontoret förutsätter att de nya ledningarna kommer att följa den i detaljplanen föreslagna gatusträckningen för Lövstavägen med utgångspunkten att ledningarna markförläggs i den planerade gatan. Markarbeten för gatuutbyggnaden och markförläggningen av ledningar behöver samordnas i genomförandeskedet.

#### *Grönområdet längs med Lövstavägen mellan Åbroddsvägen och Skattegårdsvägen*

Marken utgör i dagsläget av ett grönområde som har bedömts kunna ha långsiktig stadsutvecklingspotential, i första hand när det gäller marken närmast Lövstavägen.

I och med att ledningar föreslås dras längs med Lövstavägen och inte i gatan bedömer kontoret att påverkan på stadsutvecklingspotential längs med Lövstavägen blir negativ.

### *Vinsta*

I vinsta företagsområde vid Johannelunds tunnelbanestation finns sedan 1960-talet småskalig industri-, verkstäder och kontor. Vinsta verksamhetsområde kan enligt översiktplanen dra fördel av den pågående utbyggnaden av Förbifart Stockholm och den befintliga tunnelbanestationen. Det innebär att Vinsta har mycket stor potential att utvecklas till en blandad stadsdel med verksamheter, bostäder och service.

Den föreslagna ledningssträckningen bedöms påverka utvecklingsmöjligheter för en sammanhållen bebyggelse i Vinsta, särskilt sträckan längs med Ullvidevägen.

Stadsbyggnadskontoret föreslår att möjlighet till en alternativ sträckning mellan Lövstavägen genom Skattegårdsvägen – Vinstavägen och vidare till Nälstastråket utreds i det fortsatta arbetet. Ett nytt läge för en ventilkammare för fjärrvärmenätet behöver studeras inom den alternativa sträckningen.

### *Nälstastråket*

Enligt översiktplanen har Nälsta vissa möjligheter till stadsutveckling, framförallt i samband med nedmonteringen av kraftledningen i Nälstastråket. I stråkets nordvästra del finns möjligheter till kompletteringsbebyggelse varvid stråket bör utvecklas till ett attraktivt rekreativt område med stärkta samband mellan Nälsta och Vällingby.

Det underliggande förslaget bedöms ha tagit hänsyn till de begränsade stadsutvecklingsmöjligheterna i Nälstastråket på en övergripande nivå medan kontoret vidhåller sin synpunkt om att ledningarna bör i högsta grad markförläggas i gator, i det här fallet Vinstavägen, för att inte ytterligare begränsa de redan begränsade möjligheterna för bebyggelseutveckling som finns i området idag. Det är viktigt att marken inom Nälstastråket återställs eller gestaltas på så sätt att ledningsdragningen inte blir på bekostnad av de gröna kvalitéterna eller rekreativt värden.

### **Sammanvägd bedömning**

Med utgångspunkten i Stockholms översiktplan och gällande planeringsinriktning anser stadsbyggnadskontoret att de föreslagna ledningsdragningen enligt det underliggande förslaget kommer att ha negativ påverkan på Stockholms stadsutvecklingspotential i ett antal områden, delvis eftersom el- och fjärrvärmeledningar föreslås markförläggas intill gatusträckningar och inte i gator och delvis eftersom den föreslagna sträckningen påverkar större sammanhängande stadsutvecklingsområden t ex Vinsta industriområde.

Stadsbyggnadskontoret vill framföra att det finns behov av att de berörda förvaltningarna i Stockholms stad får möjlighet att aktivt delta och bevaka det fortsatta arbetet för att säkerställa att staden nuvarande och långsiktiga stadsutvecklingspotential inte påverkas negativt eller så att ledningssträckningens negativa påverkan minimeras.

### **Trafikkontoret**

**Trafikkontorets** tjänsteutlåtande daterat den 3 maj 2019 har i huvudsak följande lydelse.

Lövstavägen är i cykelplanen utpekad pendlingsstråk samt huvudstråk för cykel. Vid återställning ska cykelplanens standard för huvudstråk respektive pendlingsstråk uppnås på den aktuella sträckan.

Då detta projekt med största sannolikhet kommer påverka trafikkontorets belysningsanläggningar vill kontoret ha in en konsult/projektör som bekostas av projektet.

Uppgiften blir samordning med Ellevio gällande flytt och nyetablering av befintliga belysningsanläggningar och om provisorisk belysning kommer bli aktuell även titta på detta. Samma upplägg som i ”Räcksta Bredängs 400kV projektet”

Detaljplanelagt område (Dp 2009-00924-54) som nämns i texten på sid. 16 ”...där det finns planer på att anlägga en trädallé parallellt med Lövestavägen. Den planerade allén kan komma att sammanfalla med planerad sträckning för kablarna.” Om det är bostadsområdet längs Hundlokegränd (parallellt med Lövestavägen) som avses så finns denna trädallé redan på plats. Hänsyn till detta måste tas i arbetet. Antingen genom att anpassa ledningens läge eller att flytta/nyplantera träd i annat läge.

Om avverkning av träd och plantering i stycke om Johannelundstoppen och Nälstastråket på sid. 21. ”...det kommer inte vara möjligt att återplantera träd i kablarnas direkta närhet på grund av risk för att trädens rötter kan komma att skada kablarna, samtidigt som det också är viktigt att hålla område direkt ovan kablarna fritt vid eventuell felavhjälpning”. Generellt gäller att alla träd som avverkas ska ersättas på något vis. Om det inte går att plantera i direkt anslutning till kablarna ska återplantering ske så nära som möjligt. Särskilt viktigt är det att återskapa grupper av träd för att motverka intrycket av ledningsgata (ett brett öppet gräsbeklätt stråk utan träd) som kommer att bestå under lång tid.)

## **Hässelby-Vällingby stadsdelsförvaltning**

**Hässelby-Vällingby stadsdelsförvaltnings** tjänsteutlåtande daterat den 29 april 2019 har i huvudsak följande lydelse.

Förvaltningen konstaterar att föreslagen kabelsträckning bland annat innebär intrång i Nälstastråket och tangerar flera fornlämningar som är viktiga historiska spår i landskapet och värda att skydda. I föreslaget kabelstråk återfinns Vinsta gård som är en gammal bytomt med ett kvarvarande bostadshus, platsen har registrerats som bevakningsobjekt i Riksantikvarieämbetets fornminnesregister.

Området är också under utredning om en framtida utveckling av nybebyggelse mellan Vinstavägen och Skattgårdsvägen. Med en utvecklad verksamhet kan Vinsta gård i samband med uppförande av nya bostäder i området bli en stor tillgång som ger platsen en förankring i historien. Berört område innehåller även ett gravfält med fornlämningar som enligt fornminnesregistret behöver vårdas.

Förvaltningen önskar framhålla att Nälstastråket markeras i Sociotopkartan som en friyta särskilt värdefull för utevistelse och friluftsliv, samt ett område där friytor behöver utvecklas för sina sociala och kulturella värden på grund av sitt läge i staden. Nälstastråket är en del av ett större grönt samband. Grönstråket kan ses som en betydelsefull grön påbyggnad till Stockholms gröna kilar in mot city. Riksintresset Vällingby ABC-stad sträcker sig in i Nälstastråkets södra brynzon och innefattar även delar av fältet öster om Vinsta gård, vilket innebär att exploatering inom detta område måste ske med varsamhet.

Vidare vill förvaltningen särskilt påpeka vikten av att samtliga grönstrukturer och grönområden längs kabelsträckningen återställs efter schaktningsarbetets färdigställande.