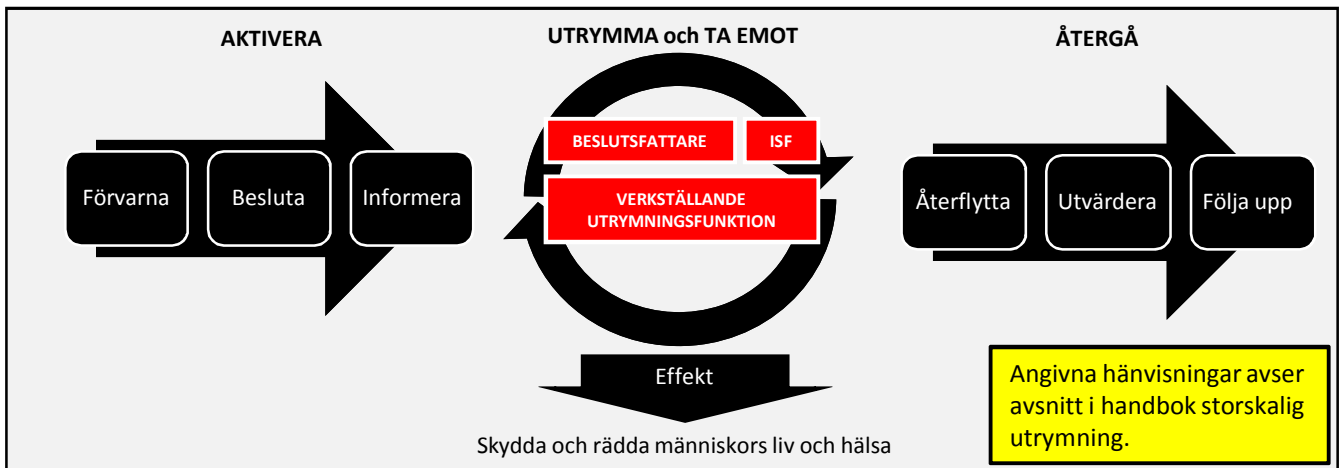


EXEMPEL CHECKLISTA STORSKALIG UTRYMNING



Förvarna

Ett hot uppstår

Tidig förvarning

- Hotet och hur lång tid det kvarstannar
- Riskområden
- Risker att vara kvar
- Befintliga skyddsåtgärder i området
- Information som delgivits andra
- Tid för ny prognos

3

Besluta	<input type="checkbox"/> Fastställ beslutsmandatet så att det är tydligt vem som ska fatta beslutet.	4.1	
	<input type="checkbox"/> Omedelbar fara – omedelbart beslut om utrymning i lämplig riktning beroende på vind och övriga hot!		
	<input type="checkbox"/> Sammanställ en samlad lägesbild med fokus utrymning.	4.2	
	<input type="checkbox"/> Utifrån lägesbilden analysera handlingsalternativ:	4.3	
	Fred och höjd beredskap	a) Besluta att inte utrymna	
		b) Beordra förberedelser för utrymning	
		c) Beordra inrymning	
Höjd bered.	d) Beordra partiell utrymning		
	e) Beordra utrymning		
	f) Beordra utflyttningsförbud		
	g) Beordra inflyttningsförbud		
	<input type="checkbox"/> Besluta och dokumentera beslutet tillsammans med skälen till att det togs	4.4	

Underlag till samlad lägesbild

Risker

- Riskområdet
- Andra risker i närområdet
- Räddningsinsatser parallellt
- Konflikter bland utrymmande
- Geografi utrymningsområdet
- Samhällsviktig verksamhet
- Demografi utrymningsområdet
- Antal vuxna
- Antal barn
- Turister

- Funktionsnedsättningar
- Djurbesättningar
- Sannolikhet spontanutrymning
- Bedömt uppträdande från allmänheten
- Transportvägar
- Trafikflöden och framkomlighet
- Tillgänglighet till transporter
- Möjliga utrymningsvägar
- Möjliga räddningsvägar
- Tidsförhållanden
- Tid för utrymning i relation till tid

risken kvarstår

- Tid för att aktivera resurser
- Tid för att informera
- Resurser
- Skyddsrum (vid höjd beredskap)
- Resurser i förhållande till behov för att stödja i utrymningen
- Möjliga uppsamlingsplatser
- Möjliga utrymningsplatser
- Möjliga mottagningsplatser
- Måste hjälp begäras från annan?
- Väder och ljusförhållanden

Informera

- Identifiera **målgrupper**
- Anpassa** informationen
- Identifiera **kommunikationskanaler**
- Sprid** informationen

viktigt meddelande till allmänheten (VMA)

- vad som har hänt eller kan hända.
- vad som utgör det akuta hotet.
- anvisningar om vad människor kan göra för att skydda sig.
- vad allmänheten kan göra för att underlätta räddningsarbetet.

5

Planera

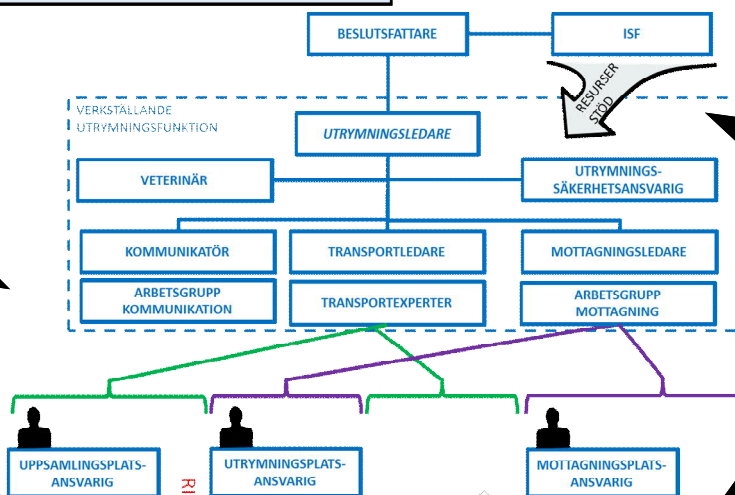
- Löpande kontakter med beslutsfattare och ISF för beslut och stöd med resurser
- Kommunicera**
- Förbereda stöd till lokala kommunikatörer
- Producera kommunikationsmaterial
- Förslag till beslut i kommunikationsfrågor
- Transportera**
- Bedöm kapacitet, risker, anslutningsmöjligheter för olika vägar
- Föreslå utrymningsvägar
- Skapa resurser för transporter av människor, djur och förnödenheter
- Ta emot**
- Föreslår utrymnings och mottagningsplatser
- Beräkna tillgången till förläggingsplatser
- lämna underlag till transportledaren
- Hanterar i samråd utrymnande med särskilda behov
- Säkerhet**
- Föreslår säkerhetshöjande åtgärder
- Djurskydd**
- Via Jordbruksverket sammanställa statistik för djur i området
- Föreslår åtgärder för transporter, avlivning, sanering och mottagning av djur

Genomföra

- Kommunicera**
- Distribuera information till lokala kommunikatörer, media och andra intressenter
- Transportera**
- Stöd med transporter av människor, djur och förnödenheter (till platser)
- Stöd med bärgningsresurser, tankställen, dricksvatten och toaletter.
- Ta emot**
- Koordinera flödet av utrymmandet samt driften av utrymnings- och mottagningsplatser
- Säkerhet**
- Koordinera säkerhetshöjande åtgärder
- Löpande kontakt med polis och resurser för säkerhet
- Djurskydd**
- Löpande stöd med djurrelaterade frågor
- Löpande kontakt med organisationer som har kunskaper och resurser för djurhantering

- Organisera en verkställande utrymningsfunktion

6.1
6.2



Följa upp

- Uppdatera lägesbilden över utrymningen
- Kommunicera**
- Uppdatera kommunikativ lägesbild
- Transportera**
- Följ upp utrymningsrörelserna/flödena ut ur området
- Följ upp att transporter mellan platser sker enligt planerna
- Följ upp att specialtransporter genomförs
- Följ upp att försörjning av olika platser fungerar
- Ta emot**
- Följer upp flödet av utrymnande samt läget i övrigt vid utrymnings- och mottagningsplatser
- Säkerhet**
- Följ upp säkerhetsarbetet som sker vid olika platser
- Djurskydd**
- Följ upp hanteringen av djur

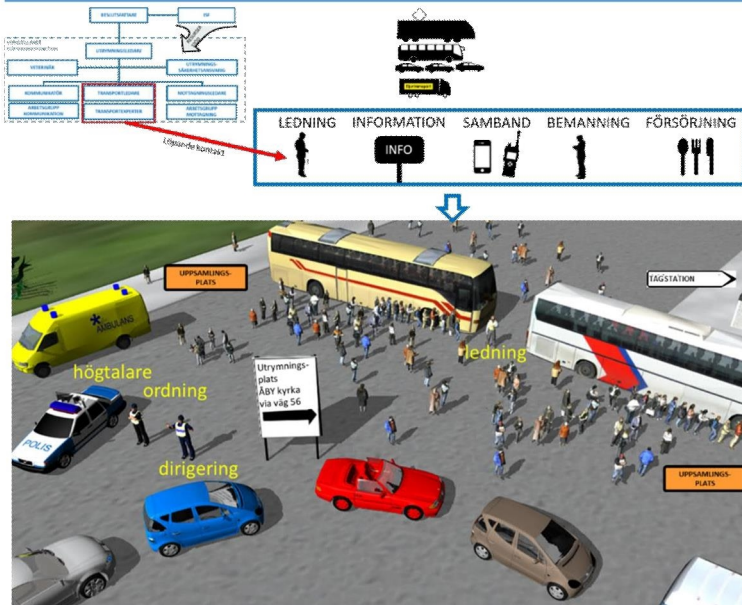
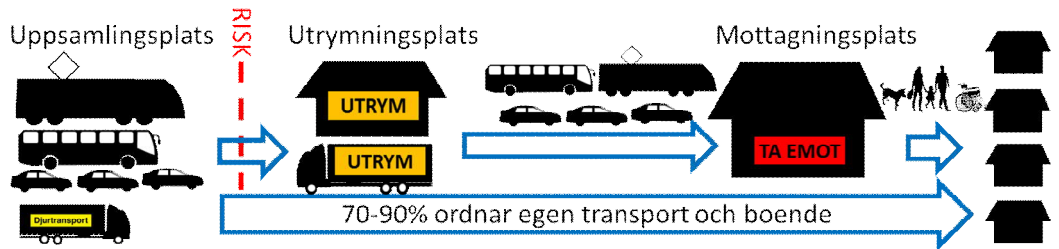
Rapporter

- Sammanfattning av läget
- Antal **mottagna**
- Antal som **lämnat** på egen hand
- Antal som av **transporterats** (var?)
- Antal **Skadade/kontaminerade**
- Antal **inkvarterade**
- Kvarvarande **förläggingsplatser**
- Ordning** och säkerhetsfrågor
- Transportbehov** och trafikfrågor
- Antal **djur** - behov kopplat till djur
- Bemanning** av platser
- Resursbehov**
- Behov av **information**

6.3

Lämnas
Varje jämn
timme

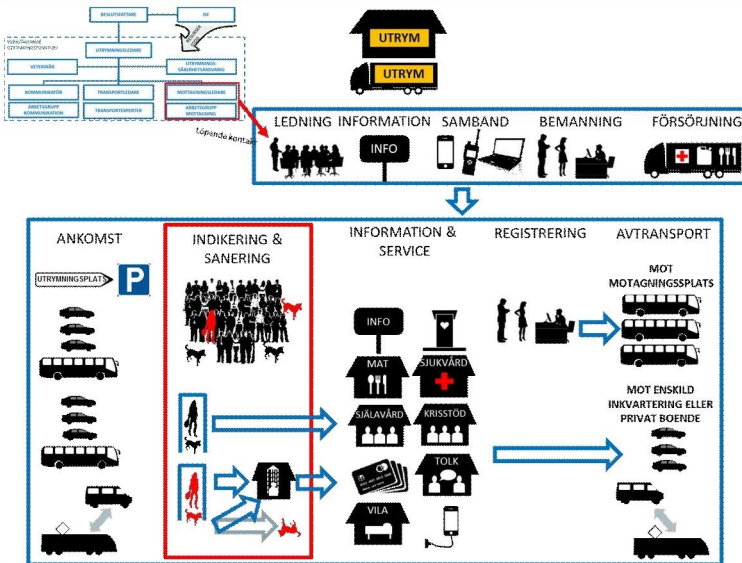
Översikt



Uppsamlingsplats

6.10.1

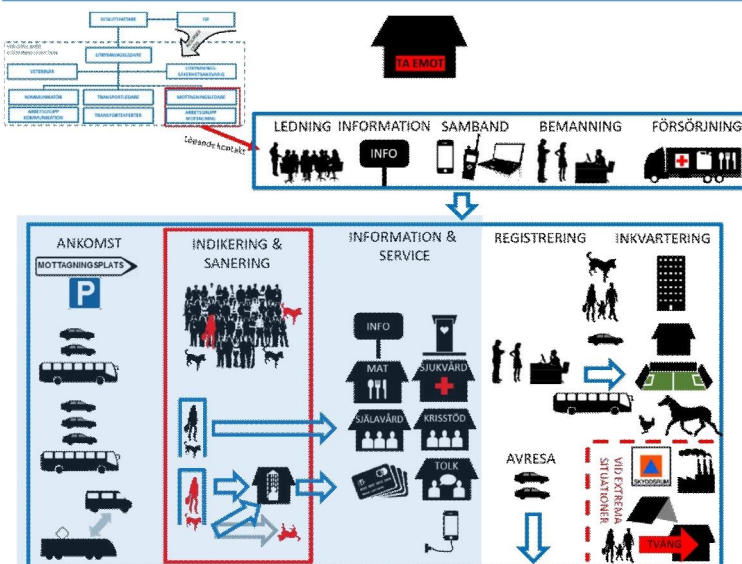
- Aktiveras och leds internt av en uppsamlingsplatsansvarig
- leds och rapporterar till transportfunktionen
- Informerar med skyltar och megafoner om att platsen finns och att transport erbjuds
- Bemannas av informationsperson, trafikdirigent, ordnings- och säkerhetsperson samt sjukvårdsresurs.
- Transportfunktionen ansvarar för ett flöde av transportmedel från platsen
- Försörjning av mat och vatten till egen bemanning ordnas av transportfunktionen



Utrymningsplats

6.10.2

- Aktiveras och leds internt av en utrymningsplatsansvarig
- Leds av och rapporterar till mottagningsledaren
- Vägen till platsen och var olika funktioner finns skyltas
- Bemannas av administratörer, djurhälso-/skötarpersonal, fordonsförare, frivilligsamordnare, indikerings- och saneringspersonal, lokal kommunikatör, krisstödjare, livsmedelspersonal, ordnings- och säkerhetspersoner, vägvisare, sjukvårdsresurs, själavårdare och tolkar
- Försörjning ordnas av transportfunktionen



Mottagningsplats

7.1

- Aktiveras och leds internt av en mottagningsplatsansvarig
- Leds av och rapporterar till mottagningsledaren
- Samma funktioner som utrymningsplatsen ovan (skuggad del i bilden) med följande tillägg*
- Inkvarteringsansvarig(a) för de som vill ha stöd med boende:
 - registrering av behov
 - anvisning till en inkvarteringsplats
 - transport till inkvarteringsplats för de som inte har egen transport
- Återrapportering av antalet upptagna och lediga inkvarteringsplatser till mottagningsledaren

Innehåll i en återflyttningsplan

- Orsakerna till beslutet att återflytta
- Eventuella kvarvarande risker
- Tid för när återflyttning ska inledas
- Det lagrum som beslutet att återflytta baseras på
- Vilket utrymningsområde som återflyttningen avser om det finns
- Prioriterade samhällsviktiga verksamheter vars personal som bör återflyttas först
- Kategorier av människor som ska återflytta om det ska ske partiellt
- Skyddsåtgärder under återflyttningen
- Var information om återflyttningen kommer upprättas och när
- Trafikinformation om det behöver regleras lämpliga vägar och kollektiva transporter
- Vem som är utrymningsledare och kontaktuppgifter

Se Planeringsstöd för storskalig utrymning avsnitt 9 steg 7**Checklistor att särskilt beakta vid specifika scenarier**

Ej i handboken

Brand

- Beakta...

Översvämning

- Tänk på...

Kärnteknisk olycka

- Säkerställ...

Väpnat angrepp

- Undvik....