

Samrådsredogörelse Detaljplan för Skeppsholmsviken 6 m.fl. vid Gröna Lund i stadsdelen Djurgården, Dp 2016- 06685

Innehåll

Sammanfattning	1
Bakgrund	3
Förslagets syfte och huvuddrag.....	3
Hur samrådet bedrivits.....	3
Ämnesvisa synpunkter och stadsbyggnadskontorets ställningstaganden	4
Allmänt om samrådet och planprocessen.....	4
Allmänt om förslaget	4
Arkitektur, attraktioner och gestaltning	5
Kulturmiljö och riksintressen	7
Allmänna platser, träd och trafik	9
Olägenheter för grannar	12
Teknisk försörjning.....	13
Hälsa och säkerhet	14
Miljö- och klimataspekter	20
Genomförande- och fastighetsrättsliga frågor	25
Övriga frågor	26
Stadsbyggnadskontorets sammanvägda ställningstagande	26
Föreslagna förändringar.....	26
Inkomna synpunkter	28
Statliga och regionala myndigheter och förbund	28
Kommunala nämnder, bolag och förvaltningar	29
Övriga remissinstanser	32

Stadsbyggnadskontoret

Fleminggatan 4
Box 8314
104 20 Stockholm
Telefon 08-508 27 300
stadsbyggnadskontoret@stockholm.se
stockholm.se

Sammanfattning

Planen syftar till att möjliggöra en utvidgning av Gröna Lunds nöjesfält och att bidra till att skapa attraktiva publika platser kring nöjesfältet och ett vattennära promenadstråk. Planförslaget sändes ut på samråd 2017-11-14 - 2018-01-31. Under samrådet har 42

yttranden inkommit. Flertalet remissinstanser tillstyrker planförslaget men framför synpunkter i sak, framför allt vad gäller utformning av randbebyggelsen, möjligheten och regleringen av högra attraktioner, buller samt miljö kvalitetsnormer för vatten. De flesta sakägare och övriga boende som framfört synpunkter önskar att randbebyggelsen sänks och att inga höga och bullriga attraktioner medges inom det nya området.

Avseende bullerfrågan avser stadsbyggnadskontoret komplettera plankartan med bestämmelser avseende gränsvärden för industribuller samt att randbebyggelsen måste uppbyggas innan attraktionerna får uppföras. I avvägningen mellan möjligheterna för nöjesfältet att utvecklas och de boendes miljö finner kontoret att utvecklingen av nöjesfältet väger tyngre än de boendes intressen, med hänsyn till platsens historik och karaktär samt vad som står angivet i den fördjupade översiktsplanen för området. Med de bestämmelser och begränsningar som föreslås bedömer stadsbyggnadskontoret att man har gjort det som stadsbyggnadskontoret har möjlighet till för att begränsa påverkan och uppnå vad som kan anses vara godtagbara bullervärden inomhus med hänsyn till områdets förhållanden.

Under samrådet har det också blivit tydligt att det finns en motsättning mellan länsstyrelsens bedömning av påverkan på miljö kvalitetsnormerna för Strömmen med anledning av de föreslagna bryggorna och stadsbyggnadskontorets uppfattning om bryggornas påverkan. Stadsbyggnadskontoret avser omarbета bryggornas utformning och placering inför granskningen så att de gör en mindre påverkan på växt- och djurlivet lokalt. Kontoret bedömer dock att bryggans konstruktion oavsett placering inte kommer att påverka möjligheterna att uppnå god status avseende morfologiskt tillstånd i Strömmen. Kontoret anser inte att planförslaget innebär en försämring av möjligheterna att uppnå miljö kvalitetsnormerna för Strömmen.

Vidare har det av samrådet framkommit att utformningen av randbebyggelsen har rätt ansats men behöver omarbetas. Stadsbyggnadskontoret delar denna uppfattning och kommer att studera gestaltningen vidare.

De frågor som kommer att studeras vidare förutom utformningen av randbebyggelse och brygga, är dagvattenfrågor, grönytor, reglering av höga attraktioner och en flytt av färjornas byggnad för biljettförsäljning.

Kontoret föreslår att förslaget ändras så att planområdet begränsas mot norr med anledning av en del av den föreslagna bryggan ingår i intilliggande plan för Skeppsholmsviken 9 m.fl. Omlokaliseringen av bryggan i den aktuella planen föranleder också att planområdet begränsas något västerut. Dessutom föreslås plankartan kompletteras med bestämmelser rörande huvudmannaskap och skydd av polettkiosken, utöver de nämnda bestämmelserna avseende buller.

Kontorets sammanfattande bedömning är att de inkomna synpunkterna kan hanteras och vidarestuderas i det fortsatta arbetet.

Bakgrund

Förslagets syfte och huvuddrag

Syftet med detaljplanen är att göra det möjligt att utvidga Gröna Lunds nöjesfält och att bidra till att skapa attraktiva publika platser kring nöjesfältet och ett vattennära promenadstråk. Den nya delen av nöjesfältet föreslås ramas in av en randbebyggelse längs Falkenbergsgatan och Allmänna Gränd. Under nöjesfältet föreslås ett garage med plats för inlastning, miljöstation mm. Planen syftar till att säkerställa att byggnader, objekt och publika platser gestaltas med omsorg och anpassas i skala och karaktär till den kulturmiljö som Djurgårdsstaden utgör och som är en del av Riksintresset Stockholms innerstad med Djurgården samt Nationalstadsparken. Planens syfte är också att skapa en ny och tilltalande siluett där zonen närmast vattnet utgörs av ett parkliknande område och nya attraktioner som tillhör nöjesfältet sticker upp på några få ställen.

Hur samrådet bedrivits

Plansamråd för aktuell detaljplan pågick under perioden 2017-11-14 - 2018-01-31. Information om samrådet skickades ut enligt sändlista till remissinstanser och berörda sakägare enligt fastighetsförteckningen. Samrådsförslaget visades i Tekniska Nämndhuset, Fleminggatan 4 samt på stadsbyggnadskontorets hemsida, www.stockholm.se/detaljplaner. Annons om samråd och samrådsmöte publicerades i Dagens Nyheter, Svenska Dagbladet och lokaltidningen Mitt i Östermalm tisdagen den 14 november 2017. Samrådsmöte hölls 2017-11-22 i Tekniska Nämndhuset, Fleminggatan 4, där 14 personer närvarade.

Ämnesvisa synpunkter och stadsbyggnadskontorets ställningstaganden

Nedan redovisas ämnesvis de synpunkter som inkom under samrådet. Stadsbyggnadskontorets kommentarer och ställningstagande redovisas i kursiv stil efter varje ämne.

Allmänt om samrådet och planprocessen

Två närboende framför i sitt yttrande att det är högst anmärkningsvärt och beklagligt att inte alla berörda i området blev kallade till samrådsmötet 2017-11-22.

Stadsbyggnadskontorets ställningstagande

Kallelse till samrådsmötet skedde via annons i Dagens Nyheter, Svenska Dagbladet och lokaltidningen Mitt i Östermalm tisdagen den 14 november 2017, vilket är enligt kontorets rutiner vid planer med utökat förfarande. I det här ärendet valde kontoret dessutom att kalla de boende vid Falkenbergsgatan brevledes då de bedöms som en tydligt avgränsbar grupp som berörs av förslaget i hög grad. Samrådsmötet var öppet för alla.

Allmänt om förslaget

En person anser att man borde bygga bostäder på platsen istället. En annan person anser att platsen istället borde användas till ett Nobelmuseum med omgivande park med mera. Samma person önskar se planerna i ett större perspektiv, tillsammans med Aquaria och han saknar en redovisning av vad som är tänkt att finnas inne på nöjesfältet. Även Skönhetsrådet anser att en generalplan för nöjesfältets utformning ska tas fram.

I flera yttranden och remissvar efterfrågas att området ska inrymma funktioner och aktiviteter som gör att området hålls öppet och vitalt under andra delar av året än den begränsade säsongen.

Stadsbyggnadskontorets ställningstagande

Marken inom planområdet ägs av Gröna Lund Fastighetsaktiebolag vilka önskar använda marken för att utvidga nöjesfältet. Stadsbyggnadskontorets bedömning är att denna användning stämmer väl överens med översiktsplanen och visionen för Nationalstadsparken.

En ny detaljplan för Aquaria och Spårvagnshallarna (Skeppsholmsviken 9 m.fl) är under framtagande och båda förslagen finns att ta del av, bl.a. på stadens hemsida. Projekten skiljer sig åt i tid och omfattning varför stadsbyggnadskontoret har

bedömt det som mest effektivt att ha separata planprocesser för respektive detaljplan.

Angående frågan om innehållet på nöjesfältet så kommer förslaget att studeras vidare så att det till granskningen blir en tydligare reglering av de delar som kan ha en påverkan på omgivningen. De delar som i ingen eller liten utsträckning har påverkan på omgivningen bedömer stadsbyggnadskontoret att det är viktigt att de kan vara mer flexibla.

Beträffande möjligheten att ha delar öppna även under vinterhalvåret delar stadsbyggnadskontoret den uppfattningen. Planen syftar till att skapa publika lokaler längs gatorna med fristående entréer vilket ger goda förutsättningar för att ha öppettider oberoende av nöjesfältets öppettider.

Arkitektur, attraktioner och gestaltning

Flera remissinstanser, sakägare, föreningar och närboende anser att randbebyggelsen kring nöjesfältet har rätt utgångspunkt men bör omarbetas. De skäl som framförs är att planförslaget inte tar hänsyn till kulturmiljövärdena som Liljevalchs konsthall och Pettersonska huset äger, att utformningen är för plottrig, främmande i Djurgårdens miljö, för hög och alltför sammanhållen och kompakt. Områdets betydelse som vattennära parklandskap bör också beaktas enligt stadsmuseet m.fl. Stadsmuseet ställer sig tveksamma till att medge spegelglas i byggnader samt glasade grindar. En ledamot i Skönhetsrådet önskar att rekonstruerade rivna småskaliga Stockholmshus ska ersätta den föreslagna randbebyggelsen.

I flera yttranden och remissvar framförs att de höga objekten i förslaget bör utgå. Stockholms stadsmuseum anser att det inom det nya planområdet endast bör medges låga åkattraktioner då nya uppstickande objekt medför negativa konsekvenser för vyer, utblickar och byggnadsverk. Skönhetsrådet och Djurgårdens hembygdsförening anser att de istället bör samlas i den befintliga delen av nöjesfältet. Statens fastighetsverk anser att attraktionerna inte ska skymma Skansen eller störa parkmiljöer i närheten och Förbundet Ekoparken anser att åkattraktionerna bör begränsas till byggnadernas höjd.

Förbundet Ekoparken, Skönhetsrådet och Samfundet S:t Erik framför att den föreslagna bron över Allmänna gränd bör bearbetas. De kriterier som anses viktiga för brons gestaltning är att den ska vara tunn, transparent, den ska utgöra ett tillräckligt skydd mot personer som kan tänkas kasta saker från den och den ska passas in i kulturmiljön.

Statens fastighetsverk framför att planförslaget har otydliga begränsningar för attraktioner samt att planbestämmelserna för gångbrons höjder behöver ändras så att de är entydiga och anpassade till föreslagen utformning.

Djurgårdens hembygdsförening anser att tornen vid gångbron över Allmänna Gränd bör utgå.

Samfundet S:t Erik anser att de föreslagna gångbryggorna 20 meter ut i vattnet bör utgå då den anses ta alltför stort anspråk av vattenytan. Även Förbundet Ekoparken avstyrker de föreslagna bryggorna då dessa anses kunna vara prejudicerande för andra projekt och att allt för mycket av vattnet kan komma att tas i anspråk samt att det finns en risk att vattnet innanför bryggorna blir skräpig. En ledamot i skönhetsrådet avstyrker också bryggorna i ett särskilt yttrande, då dessa skulle omöjliggöra vattenanknutna verksamheter. En närboende anser att den föreslagna strandpromenaden inte är realistisk med hänvisning till de många färjorna som belastar vattenområdet.

En person anser att bryggpromenaden är för smal.

Skönhetsrådet anser att utformningen av bryggan bör ses över så att den får en mindre strikt form och tydliga platser för allmänheten. Kung. Djurgårdens Förvaltning önskar få möjlighet att godkänna den nya bryggans utformning i detalj.

Stadsbyggnadskontorets ställningstagande

Stadsbyggnadskontoret ansluter till uppfattningen att randbebyggelsens utformning bör ta större hänsyn till den kulturhistoriska omgivningen. Inför granskningen kommer utformningen av randbebyggelsen och höjderna därför att studeras vidare. Kontoret anser dock att en sluten kvarterbebyggelse är att föredra på platsen med hänsyn dels tills nöjesfältets verksamhet där randbebyggelsen har en avskärmande funktion men också i förhållande till den befintliga strukturen i Djurgårdsstaden som till stor del består av slutna kvarter. Stadsbyggnadskontoret menar att en väl utformad sluten fasaddel är välgörande för Falkenbergsgatan som tydligare får en rumslighet. Byggnaden mittemot, Pettersonska huset bidrar med en relativt lång fasaddel mot gatan som stadsbyggnadskontoret anser kan speglas på ett tilltalande sätt i en ny fasad på andra sidan gatan.

Beträffande frågan om attraktioner och uppstickande objekt bedömer stadsbyggnadskontoret med stöd av den genomförda kulturmiljöutredningen att åtminstone två höga attraktioner kan

medges inom det nya området utan att göra skada på riksintresset. De föreslagna attraktionerna bedöms av kontoret inte heller störa stadsbilden på ett sätt som väger tyngre än verksamhetsutövarens intresse av att ha möjlighet att utveckla nöjesfältet. Frågan kommer dock att studeras djupare för att möjliggöra en tydligare reglering av de uppstickande attraktionerna till granskningen.

Angående bryggan bedömer stadsbyggnadskontoret att den utgör en viktig del av planförslaget då den kan säkra allmänhetens tillträde till vattnet. Kontoret anser också att bryggan kan bidra till att skapa nya värden för besökare på platsen. Bryggans utformning och placering kommer att studeras vidare inför granskningen. Området där bryggan föreslås tillhör Statens fastighetsverk. I det avtal som kommer att upprättas mellan de berörda parterna är det naturligt att gestaltningen måste godkännas av markägaren.

Kulturmiljö och riksintressen

Kulturhistoriskt värdefull bebyggelse

Länsstyrelsen rekommenderar att en ansökan görs innan granskningen, angående ändringen av fönster på byggnadsminnet. BRF Konsthallen 14 påpekar att en isolering av fönstren i bostadshuset kräver tillstånd av Länsstyrelsen och att stadsbyggnadskontoret negligerat det faktum att även interiörerna är skyddade av byggnadsminnesförklaringen. BRF: en anser vidare att boendekvalitén i deras våningar kommer att försämrats med de ljudisolerande åtgärder på fönster som föreslås då dessa innebär att fönsteröppningarna blir mindre och att inte längre öppningsbara.

Stadsmuseet anser att polettkiosken från 1897 bör tas med och skyddas i planen.

Fornlämningar

Länsstyrelsen framför att Fornlämningen RAÄ-nr Stockholm 103:1 ska markeras på plankartan.

Riksintresse för kulturmiljövården, Stockholms innerstad med Djurgården

Länsstyrelsen bedömer att de negativa konsekvenserna för riksintresset inte bör medföra sådan påverkan att påtaglig skada uppstår, men att planhandlingar bör förtydligas avseende bestämmelsen om uppstickande objekt och det också bör regleras att placering, volym och utformning ska anpassas till stads- och landskapsbilden samt kulturvärdena. Även behovet av

genomsiktighet på attraktionerna bör enligt länsstyrelsen förtydligas. Länsstyrelsen föreslår även att ljussättning och belysning och dess påverkan på riksintresset och de boende bör beskrivas.

Riksintresset Kungliga nationalstadsparken

Länsstyrelsen påpekar att kommunen tydligare måste visa att förslagen brygga inte gör intrång i naturmiljön i nationalstadsparken eller skadar naturvärden och det historiska landskapets kulturvärden i vattenområdet. Länsstyrelsen önskar också att man planterar blommande pollinerande ädellövträd som stärker området och minskar den hårdgjorda ytan. Östermalms stadsdelsförvaltning betonar vikten av att anlägga nya gröna ytor som kan bidra till de ekologiska spridningssambanden.

Statens fastighetsverk framför att de träd och den växtlighet som tas ned till förmån för bebyggelsen får en alltför knapp kompensering i detaljplanen och för få träd föreslås, vilket inte stämmer överens med visionerna för Nationalstadsparkens utveckling.

Statens fastighetsverk saknar en djupare analys av vad som händer med det träd som är markerat n2 för bevarande och lindarna vid entrén när bro och de nya byggnaderna uppförs.

Stadsbyggnadskontorets ställningstagande

Ansökan hos länsstyrelsen om att utföra fönsteråtgärder i bostadshuset kommer att göras innan granskningen. Liknande fönsteråtgärder som de som föreslås i planhandlingarna har redan genomförts i blåklassade byggnader intill Gröna Lund samt på järnvägshuset som fram till 2005 var statligt byggnadsminne. Fönstren i den aktuella byggnaden är olika varför lösningar för varje fönstertyp kommer att föreslås efter utlåtande från en glasmästare.

Angående polettkiosken tar stadsbyggnadskontoret till sig synpunkten och utreder en lämplig reglering och skydd inför granskningen.

Inför granskningen kommer också fornlämningen att markeras på plankartan.

Stadsbyggnadskontoret kommer att studera frågan om reglering av åattraktioner och deras utformning för att göra bestämmelserna tydligare inför granskningen. Även ljussättning och belysningen kommer att utredas vidare inför nästa skede.

Bryggans utformning och placering kommer att utredas vidare inför granskningen. I samband med det kan frågan om intrång i naturmiljön i nationalstadsparken studeras och beskrivas.

Inför granskningen kommer det också att utredas vidare hur planförslaget kan utformas så att de ytor där vegetation föreslås kan ökas och stärka nationalstadsparken. En beskrivning av hur träden längs Allmänna gränd ska skyddas kommer att införas till granskningen.

Allmänna platser, träd och trafik

Ponton och torg

Stockholms Hamnar anser att planförslaget bör anpassas efter den ponton som planeras att läggas ut vid Färjeläget. Om planen medger en annan lösning vill Stockholms Hamnar inte ansvara för denna. Stockholms Hamnar anser att det föreslagna torget bör förses med väderskydd och informationskvarter.

Statens fastighetsverk anser att en sidoordnad anläggning för biljettförsäljning vore bättre än placeringen mitt i gatan såsom det är idag. Vidare anser verket att det är positivt att den allmänna ytan kring färjorna utökas men önskar att platsen görs ännu större genom att inte föra över mark till vattenområde. Samfundet S.t Erik framför att det föreslagna torget bör utgå och istället ge plats åt en terminalbyggnad. Förbundet för Ekoparken förordar att färjeläget flyttas västerut.

Statens fastighetsverk framför att hela Allmänna gränd, det föreslagna torget, starten på bryggpromenaden alternativt en möjlig gångväg på mark längs vattnet ska vara allmän platsmark. På så sätt kunde anläggningar för biljettförsäljning tillåtas på fler ställen utan att placeringen lästes.

Biltrafik

Trafikkontoret ställer sig positiv till förslaget i stort men saknar en redovisning av avgränsningen av planområdet. Omgivande gator och djupare utredningar bör enligt trafikkontoret tas med i planen för att kunna göra ställningstaganden kring flöden, leveranser och sophertering. Även bilparkering, garagets utformning och varuförsörjning bör enligt trafikkontoret utredas mer ingående. Även Trafikförvaltningen anser att Falkenbergsgatan bör tas med i planområdet då gatans funktioner, utformning och

användningsområde i stor utsträckning påverkas av inriktningen i det aktuella planarbetet.

Djurgårdens hembygdsförening framför att trafiksituationen på Djurgården är problematisk och att man bör planera för ett genomförande av ett så bilfritt Djurgården som möjligt.

En närboende framför att de borttagna parkeringsplatserna enligt förslaget kommer att leda till parkeringskaos om inte bom-tiderna bör utökas.

Två närboende anser att gatorna kring området är alltför tungt belastade av olika typer av trafik och att det kommer att bli ohållbart med fler besökare och ett större tivoli. De anser att visionsbilden på Falkenbergsgatan som visas i materialet är missvisande och att det vore bättre om transportererna skedde genom en tunnel då förslaget med ett underliggande garage ändå kräver distribution ovan mark.

BRF Konsthallen 14 framför att Falkenbergsgatan används för leveranser till tre restauranger idag och en bilfri gata är en ren utopi.

Gång- och cykeltrafik

Trafikkontoret påpekar att cykelparkeringsplatser behöver anordnas i enlighet med kontorets riktlinjer.

Förbundet för Ekoparken anser att Lilla allmänna Gränd bör rustas upp.

Kollektivtrafik

Trafikförvaltningen framför att planförslaget troligen kommer att medföra ett ökat resande med kollektivtrafik och att förutsättningar bör ges för en utveckling av kollektivtrafiken till och från Djurgården.

Spårtrafik

Trafikförvaltningen framför att det är viktigt att utforma Falkenbergsgatan på ett sätt som inte hindrar spårvägsfordonen eller skapar risker för gående i gatan. De upplyser också om de särskilda krav som gäller vid placering av träd nära stora kontaktledningar och önskar även att planen ska möjliggöra fasadinfästningar för linspänd kontaktledning för att slippa stolpar i gatan.

Trafikförvaltningen påpekar vidare att växelläget bör anpassas så att det inte sammanfaller med överfarten till den tänkta garagedriften, att det under byggtiden tas hänsyn till såväl spåranläggningen som den trafik som bedrivs.

Tillgänglighet

Trafikförvaltningen framför att tillgänglighet till båttrafiken under byggtiden bör säkras.

Stadsbyggnadsnämndens råd för funktionshinderfrågor framför att de planerade bryggorna och anslutningarna till land måste utföras tillgängliga, utan nivåkillnader. De skriver också i sitt yttrande att särskild uppmärksamhet måste ägnas åt miljön för gångtrafikanter där det finns spår i gatan, så att passager och stråk förtydligas och görs säkra. Rådet skriver vidare att i det föreslagna garaget bör parkeringsplatser för personer med funktionsnedsättningar ordnas i garaget samt att tillgänglighet och utrymning måste säkras.

Stadsbyggnadskontorets ställningstagande

Angående färjeläget och pontonen delar stadsbyggnadskontoret uppfattningen att det vore att föredra att flytta biljettförsäljningen till färjorna norrut så att sikten från Allmänna gränd till vattnet inte stördes. Frågan kommer att utredas i samråd med Stockholms hamnar med flera aktörer för att se vilka möjligheter det finns att planera för en flytt av biljettförsäljningen. I samband med det kommer också frågor om pontoner samt gränser för markytor och vattenområden att tas upp.

Angående Falkenbergsgatan och planeringen av den bedömer stadsbyggnadskontoret att frågor kring utformning, flöden, trafik med mera kan utredas utan att gatan är med i detaljplanen. Delar av Falkenbergsgatan blev nyligen reglerades i en detaljplan vars genomförandetid ännu inte har löpt ut varför stadsbyggnadskontoret inte påbörjar en ny planläggning av denna. Gatan påverkas också av flera projekt varför planering och samordning för Falkenbergsgatan sker parallellt med planarbetet. Trafikfrågor som rör just planområdet såsom parkering för bilar och cyklar, flöden till och från nöjesfältet kommer att studeras och beskrivas mer ingående inför granskningen.

Frågan om ett bilfritt Djurgården ligger på en beslutsnivå utanför detaljplanen. Den minskade möjlighet till bilparkering som planen innebär, förväntas dock leda till minskad biltrafik i närområdet.

Beträffande förslaget med tunnel för distribution bedömer stadsbyggnadskontoret att det inte är att föredra med stöd av den konsekvensbeskrivning av gångtunnel som har genomförts. Förslaget med ett underjordiskt garage dit alla leveranser kommer bedöms medföra färre transporter på gatorna, vilket också ger stora möjligheter att göra Lilla allmänna gränd mer attraktiv.

Möjligheterna att göra Falkenbergsgatan till gågata påverkas inte att planförslaget och kommer inte att regleras i planen. På sikt kan det dock vara möjligt genom att t.ex. begränsa biltrafik till vissa tider.

Stadsbyggnadskontoret har för avsikt att kontakta trafikförvaltningen inför framtagandet av granskningshandlingarna för att närmare utreda hur förutsättningar kan ges att utveckla kollektivtrafiken.

Angående garageinfartens anpassning till växelläget och planens och Falkenbergsgatans anpassning till spårvagnsrelaterade frågor tar stadsbyggnadskontoret med sig informationen som har framkommit under samrådet och ser över planen.

Den föreslagna gestaltningen av bryggorna kommer att utformas tillgängliga, liksom gatorna. Garaget som föreslås kommer inte att vara tillgängligt för besökare. Rörelsehindrade har möjlighet att parkera i gatan.

Olägenheter för grannar

Flera närboende samt Djurgårdens hembygdsförening framför att förslaget kommer att skymma de boendes sikt och ge sämre ljusförhållanden. Brf Konsthallen 14 anser att förslaget är oacceptabelt och bör omarbetas radikalt med hänsyn till de boendes närmiljö samt till platsens betydelse för kulturmiljön och stadsbilden. BRF:en framför att den föreslagna randbebyggelsen inte har den önskade effekten som bullerskydd och därför bör sänkas. De önskar att de högre byggnaderna koncentreras till delen närmast Aquaria respektive Allmänna gränd. Bebyggelsen däremellan bör enligt föreningen vara låg och uppbruten.

En boende föreslår att den föreslagna randbebyggelsen flyttas in en bit, att bebyggelsen sänks eller ersätts med en genomsiktig vägg längs Falkenbergsgatan, alternativt att planområdet istället bebyggs med bostäder längs vattnet och att de boende längs Falkenbergsgatan får flytta dit i utbyte mot att Gröna Lund tar över Konsthallen 14.

En boende önskar också att attraktionerna placeras i öst-västlig riktning för att påverka utsikten i minsta möjliga mån.

En boende anser att flimrande eller blinkande ljuseffekter på belysning av olika slag inte ska tillåtas.

En boende pekar på att sophanteringens behov anpassas så att de boende inte störs på natten och anser att vid de planerade restaurangerna inte ska tillåtas uteserveringar och att restaurangerna ska stänga senast kl. 22.00 pga. buller och skräp.

Det framförs också att det behövs gratis toaletter innanför området.

Stadsbyggnadskontorets ställningstagande

Angående randbebyggelsens utformning se stadsbyggnadskontorets ställningstagande på sid. 6. Kontoret medger att förslaget innebär en försämrad utsikt för de boende. Kontoret anser dock dels att möjligheten att utveckla nöjesfältet samt de värdena för stadsbilden som en sluten kvartersbebyggelse ger - väger tyngre än intresset för de boende att bevara sin utsikt.

Angående tillgången till ljus bedömer stadsbyggnadskontoret att tillräcklig hänsyn har tagits genom att bebyggelsen är begränsad till tre våningar med ett avstånd om ca 17 meter från bostadshuset.

Beträffande de alternativa förslagen som förts fram bedömer stadsbyggnadskontoret inte att de kraven är rimliga att ställa på markägaren.

Attraktionernas placering och omfattning kommer att studeras vidare inför granskningen och regleras tydligare.

Stadsbyggnadskontoret avser studera frågan om ljus till granskningen. Frågor om tidpunkt för sophantering, öppettider för restauranger och toaletter är inte möjliga att reglera i planen.

Teknisk försörjning

El/Tele

Fortum Värme framför att de har ledningar för fjärrvärme som måste beaktas.

TeliaSonera Skanova Access AB framför att de har markförlagda teleanläggningar som går längs Falkenbergsgatan. Enligt Skanova ser det ut som den nya bebyggelsen kommer hamna på denna och Skanova önskar att så långt som möjligt behålla befintliga teleanläggningar i nuvarande läge för att undvika olägenheter och kostnader som uppkommer i samband med flyttning. Om undanflyttningsåtgärder eller skydd av telekablar blir nödvändiga för att möjliggöra exploatering, anser Skanova att den part som initierar åtgärden även ska bekosta den.

Energiförsörjning

Ellevio framför att för att försörja den tillkommande bebyggelsen kommer det sannolikt att krävas en omfattande ombyggnad av Ellevios nät vilket innebär långa ledtider för kund. De framför också att en ny nätstation behöver etableras för att klara tillkommande effekt och att plankarta behöver kompletteras med bestämmelse E för elnätstation i det område där lokalisering planeras.

Avfallshantering

Statens fastighetsverk framför att planbestämmelserna bör kompletteras så att sophantering, upplag och parkering inte tillåts att anordnas i gatuplan på Skeppsholmsviken 6 och 7.

Skötsel, renhållning och underhåll

Stockholms hamnar belyser risken för beväxning och skräp i den inneslutna vattenytan som enligt förslaget bildas mellan bryggan och land och att det bör klargöras hur vattenområdet ska skötas.

Stadsbyggnadskontorets ställningstagande

De kostnader som uppstår avseende flytt eller hantering av kablar till följd av planens genomförande ska byggaktören stå för. Parterna kan teckna avtal angående detta. Genomförandet av planen innebär spontning i fastighetsgräns vilket inte bör beröra de befintliga ledningar som finns i området. Spontning sker ca 1 - 1,7 m från fastighetens yttervägg för att tekniskt kunna utföra gjutning av källarväggar. Bedömningen i dagsläget är att det inte ska spontas på mark som ägs av varken statens fastighetsverk eller kommunen. En ny nätstation är tänkt att ordnas inom planområdet. Kontoret avser markera denna på plankartan inför granskningen.

Beträffande frågan om förbud mot sophantering och upplag i gatuplan har staden i juli i år inrättat ett förbud mot att stanna och parkera fordon på Alkärret och Falkenbergsgatan. Det innebär att fordon för sophantering inte kan stanna längs gatan.

Skötseln av den inneslutna vattenytan avses tas med i avtalet som kommer att upprättas inför genomförandet.

Hälsa och säkerhet

Buller och vibrationer

Länsstyrelsen anser att plankartan ska reglera högsta tillåtna bullernivåer inomhus i bostäderna och att plankartan ska säkerställa att den skärmande bebyggelsen uppförs. Vidare anser man att det behöver införas en planbestämmelse om högsta tillåtna värde för externt industribuller och att kommunen måste klargöra att de ljudisolerande åtgärderna som krävs är möjliga att genomföra med hänsyn till den berörda byggnadens status som byggnadsminne.

Miljö- och hälsoskyddsämnden (MHN) anser att det tydligare bör framgå av planbeskrivningen och bullerutredningen att fönster kommer att dimensioneras för den bullrigaste tidpunkten. MHN anser vidare att texten i planbeskrivningen om att en tillsynsmyndighet har i sig möjlighet att besluta om närmare villkor för nöjesfältets framtida bedrivande med stöd av MB ska tas bort eller korrigeras då MHN anser att detta inte är en framkomlig väg att komma tillrätta med störningar för närboende.

Östermalms stadsdelsnämnd framför i ett särskilt uttalande att mer hänsyn bör tas till de boende och att alltför stora, bullrande attraktioner som ytterligare förvärrar bullernivåerna inte bör tillåtas samt att bygglov ska krävas för attraktioner högre än byggnadernas 3-4 våningar.

Trafikförvaltningen anser att bullerutredningen bör kompletteras med beräkningar av trafikbuller.

Flera boende pekar på problem med buller från befintliga attraktioner och motsätter sig att fler attraktioner möjliggörs. BRF Konsthallen 14 tror inte att en isolering av fönstren i bostadshuset kommer att dämpa ljudstörningarna från berg-och dalbanan. De pekar också på att skriken från berg-och dalbanor motsvarar buller med hörbara tonkomponenter, vilka enligt Boverkets bestämmelse är särskilt störningsframkallande och därför bör gränsvärdena för denna typ av buller sänkas med 5 dBA. Föreningen framhåller också hur miljöförvaltningen tidigare har yttrat sig angående svårigheten att skärma buller från åkattraktioner som sträcker sig högt över marken samt att gränsen för denna typ av buller är sänkt under helgerna, särskilt kvällstid vilket är den tidpunkt när nöjesfältet är särskilt aktivt. BRF Konsthallen 14 önskar att planhandlingarna ska reglera att endast anläggningar där ljudstörningarna är måttliga får lokaliseras till området och att större byggnader och anläggningar ska kräva bygglov.

Två närboende framför att den projekterade 60 meter höga berg-och dalbanan är för hög och ligger för nära bostäderna vid Falkenbergsgatan och Allmänna gränd och ger en oacceptabel

ökning av en redan alltför hög bullernivå. De anser att bullret från nöjesfältet förutom bostäderna också kommer att störa områden inom nationalstadsparken där ro är ett viktigt kriterium. Vidare ifrågasätter de bullerutredningarna i fråga om de beräknade värdena och de föreslagna åtgärdernas effekt.

De boende anser också att detaljplanen måste tydligt fastställa att störningar från tivolverksamheten inte får förekomma nattetid efter tivolits stängning och att detaljplanen ska fastställa en tydlig och kraftig begränsning av konserter och annan musikverksamhet ifrån tivolit. De anser att det måste fastslås i detaljplanen att Boverkets och Naturvårdsverkets riktlinjer för industri- och annat verksamhetsbuller är tillämpliga och att en eventuell utbyggnad inte får medföra ytterligare höjning av bullret i omgivningen, även utanför tivolits öppettider. Omgivande bostäder måste garanteras minst 8 timmar av ostörd nattvila och bullerdämpande åtgärder som utförs i omgivande bostäder får inte tillåtas att förvanska utseendet på fastigheterna – invändigt eller utvändigt – och inte heller omöjliggöra att fönster kan öppnas. UJ och TH önskar också att bullersituationen inne på tivoliområdet - för anställda och besökare utreds och åtgärdas vid behov.

En person önskar att den nya delen av Gröna lund utformades med småskaliga attraktioner som inte orsakade bullerstörningar för de boende och i högre utsträckning skulle respektera Nationalstadsparken.

Flera närboende saknar en beskrivning av konsekvenser avseende vibrationer.

Översvämning

Länsstyrelsen framför att deras rekommenderade lägsta grundläggningsnivå för sammanhållen bebyggelse är +2,7 m.ö.h. (RH2000) och att det i planbeskrivningen bör tydliggöras hur garaget under mark och föreslagen bebyggelse klarar översvämning från Saltsjön. De anser också att en höjdregering i plankartan behöver tillkomma. Miljö- och hälsoskyddsnämnden skriver i sitt yttrande att man saknar en beskrivning av risken för översvämning från havet samt att nybyggda konstruktioner kan behöva utformas översvämningsskyddade. Även Storstockholms brandförsvaret påtalar att frågan om översvämningsskyddet bör säkerställas.

En närboende ifrågasätter om det verkligen är möjligt att genomföra den föreslagna underbyggnaden med hänvisning till de höga grundvattennivåerna

Ras och skred

Länsstyrelsen framför att kommunen behöver visa att lokaliseringen är lämplig med hänsyn till risken för erosion och det bör framkomma om och hur planförslaget kan ha en påverkan på strandområdet och vice versa.

Räddningstjänst

Storstockholms brandförsvaret framför i sitt yttrande att det i planprocessen ska säkerställas att framkomlighet och åtkomlighet för SSBF's stegutrustning är möjlig. De framför också att garagets tak bör utföras körbart samt att det bör göras en riskutredning för en panncentral som finns inom planområdet som kan medföra transport av farligt gods. SSBF anser också att det bör tas fram en detaljerad riskbedömning med hänsyn till de riskkällor som förekommer inom planområdet och att en hög persontäthet kan förväntas.

Påseglingsrisk

Storstockholms brandförsvaret framför i sitt yttrande att risken för påsegling och eventuella konsekvensreducerande åtgärder behöver utredas i planarbetet.

Stockholms Hamnar bedömer att risken för påsegling som liten men att en oberoende riskanalys bör göras.

Övrigt

Trafikförvaltningen anser att den föreslagna plåtfasaden bör bytas mot träfasad alternativt puts, vilket skulle minska risken vid ströströmmar.

Stadsbyggnadskontorets ställningstagande

Angående bullerfrågan är stadsbyggnadskontorets uppfattning är att de tillåtna bullernivåerna inomhus regleras genom Folkhälsomyndighetens allmänna råd och att en dubbelreglering bör undvikas.

En bestämmelse om krav på uppförande av skärmande bebyggelse för att tillåta åkattraktioner föreslås föras in på plankartan till granskningen. Stadsbyggnadskontoret avser också föra in en planbestämmelse om högsta tillåtna värden för externt industribuller avseende fläktar och pumpar. För dessa ska riktvärdena enligt Boverkets vägledning gälla, även de värden som gäller för kvällar och helger. Skrik och rop och buller från åkattraktioner och spelvagnar regleras genom Folkhälsomyndighetens allmänna råd för ljudnivåer inomhus.

Kontoret avser utreda möjligheterna att genomföra de ljudisolerande åtgärderna som krävs är möjliga att genomföra med hänsyn till den berörda byggnadens status som byggnadsminne. Det kommer också till granskningen förtydligas att fönsteråtgärden ska dimensioneras för den bullrigaste tidpunkten.

Texten i planbeskrivningen om att en tillsynsmyndighet har i sig möjlighet att besluta om närmare villkor för nöjesfältets framtida bedrivande med stöd av MB kommer att korrigeras till granskningen.

Stadsbyggnadskontoret har utrett bullervärdena för befintliga bostäder och kan konstatera att riktvärden för buller redan överskrids vid bostäderna kring nöjesfältet och att en utvidgning av nöjesfältet innebär högre bullernivåer för de boende längs Falkenbergsgatan. Bullerstudierna visar att boende i andra delar av Djurgården påverkas marginellt eller inte alls av ökat buller till följd av det föreslagna nöjesfältet. Intentionen är att åtgärda bullret i största mån vid källan samt genom fönsteråtgärder liksom att göra en uppföljningsplan för att garantera att angivna riktvärden efterföljs. Plankartan reglerar ett närmsta avstånd om 50 meter till bostäderna och de 60 meter höga attraktionerna är ca hälften så höga som de befintliga högsta attraktionerna.

Stadsbyggnadskontoret anser med de begränsningarna och de föreslagna ändringarna och tilläggen att tillräcklig hänsyn har tagits till de boende. I avvägningen mellan möjligheterna för nöjesfältet att utvecklas och de boendes miljö finner kontoret att utvecklingen av nöjesfältet väger tyngre än de boendes intressen, med hänsyn till platsen och vad som står angivet i den fördjupade översiktsplanen för området.

Bygglövs krav kommer att krävas för alla åtgärder över fem meter från nollplanet.

Trafikbullernivåer har i viss mån utretts i samband med nulägesanalysen där ljudnivån loggats/mätts under en längre tid. Mer specifika trafikbullernivåer går att hämta från Stockholms Stads bullerkartering. Dessa värden indikerar att gällande riktvärden innehålls. Avseende vibrationsfrågan har kontoret bedömt risken för störande komfortvibrationer som mycket liten. För att säkerställa att gränsvärdena innehålls avses dock en vibrationsmätning genomföras och redovisas i granskningshandlingarna.

Den föreslagna fönsteråtgärden har prövats i flera bostäder kring nöjesfältet och har gett tillfredsställande resultat.

Bullerutredningarna är utförda av en erkänd firma och stadsbyggnadskontoret har ingen anledning att tvivla på mätningar och slutsatser som är gjorda.

Stadsbyggnadskontoret instämmer i bostadsrättsföreningens åsikt att gränsvärdena inomhus bör vara 5 dBA lägre med anledning av de hörbara tonkomponenterna. Detta finns beskrivet i planbeskrivningens sid. 28.

Stadsbyggnadskontoret bedömer att det bullret från det utökade nöjesfältet inte kommer att påverka ljudförhållandena i kringliggande miljöer på ett sätt som anses oacceptabelt med hänsyn till platsens karaktär där nöjesfältet är historiskt förankrat och en erkänd del av kulturmiljön.

Gällande risken för översvämning har Stadsbyggnadskontoret för avsikt att studera frågan om översvämning från Saltsjön och höjdsättning djupare inför granskningen.

Kontoret bedömer att den föreslagna underbyggnaden är möjlig att genomföra trots de höga grundvattennivåerna. Konstruktionen innebär att en grundplatta pålas och hålls fast med samt dragstänger i berg som håller hela plattan på plats. Liknande lösningar har genomförts i närområdet och planeras till en ny stationsbyggnad som kommer att anläggas under vintern på det befintliga Gröna Lund.

Frågan om risken för erosion och påverkan på stranden kommer att utredas vidare inför granskningen.

När det kommer till frågan om räddningstjänstens möjligheter till insatser vill stadsbyggnadskontoret påpeka att det i planbeskrivningen på sid 26 finns en redogörelse av hur utrymning och åtkomst för räddningsfordon är tänkt att ske.

Plankartan möjliggör att garagets tak utförs körbart.

Panncentralen som Storstockholms brandförsvaret nämner har lagts ner och ersatts av fjärrvärmeanläggningar, varför stadsbyggnadskontoret bedömer att det inte längre finns risker kopplade till farligt gods.

De riksfrågor som har bedömts som viktiga har utretts och finns redovisade i miljökonsekvensbeskrivningen.

Risken för påsegling av brygganläggningen bedöms som acceptabel givet att man vidtar åtgärder (som exempelvis livräddningsutrustning). Bedömningen görs med stöd av framtagna underlag och utifrån de fyra värderingsprinciperna som tillämpas vid riskhantering i fysisk planering.

Till granskningen har stadsbyggnadskontoret att ändra bestämmelserna om utformning så att bl.a. plåtfasader inte längre blir tillåtna.

Miljö- och klimataspekter

Miljökonsekvensbeskrivning (MKB)

Miljöförvaltningen har tagit fram ett miljö - och hälsounderlag för planen och har gjort bedömningen att buller, markföroreningar och vatten utgör de viktigaste miljö – och hälsofrågorna att ta hänsyn till i detaljplaneringen och att redovisa i planhandlingarna. Alla dessa frågor har i stort behandlats tillfredställande i planhandlingarna, vissa delar behöver dock enligt MHN förtydligas.

Länsstyrelsen framför att MKB'n behöver kompletteras med en bedömning av hur de föreslagna bryggorna kan komma att påverka möjligheten att följa MKN.

Natur

Miljö- och hälsoskyddsnamnden påpekar att de 24 % av takytorna som förutsätts vara gröna inte möjliggörs av planbestämmelserna som anger tak av svart plåt, skiffer alternativt tegel.

Mark

Länsstyrelsen och MHN framför att de åtgärder som rekommenderas avseende masshantering bör framgå av planbeskrivningen.

Dagvatten samt miljö kvalitetsnormer för vatten och hydromorfologi
Länsstyrelsen framför i sitt yttrande att den föreslagna dagvattenhanteringen, att leda dagvattnet direkt till Strömmen eller till reningsverk försvårar möjligheten att följa MKN för vatten och är därför inte godtagbar. De påpekar också att dagvattenutredningen måste kompletteras avseende miljö kvalitetsnormer, statusklassificering och markföroreningar. Länsstyrelsen bedömer vidare att bryggorna med föreslagen utformning och placering leder till en försämring av kvalitetsfaktorn och att de därför inte kan tillåtas.

Länsstyrelsen påpekar också att det i dagvattenutredningen nämns att inga markföroreningar har funnits vid markundersökningarna och att detta inte stämmer med det som står i planbeskrivningen.

Miljö- och hälsoskydds nämnden skriver i sitt yttrande att det finns goda förutsättningar att förbättra miljö kvalitetsnormerna för vatten. De påpekar dock att det tydligare bör framgå i planbeskrivningen hur dagvattenhanteringen inom planområdet är tänkt att lösas. MHN anser att kompensationsåtgärder som syftar till att förbättra förutsättningarna för marina arter vid bryggorna ska genomföras.

Stockholm Vatten och Avfall (SVOA) meddelar att anslutning av vatten- och spillvattenserviser bör ske till befintliga va-ledningar i Falkenbergsgatan samt att spillvatten ej får avledas med självfall till det kommunala avloppsnätet från lägsta öppna avloppsenheter belägna lägre än på nivån 2,70 m. (RH2000). SVOA anser också att den framtagna dagvattenutredningen bör förtydligas och utgå från Stockholms stads riktlinjer för dagvattenhantering samt åtgärdsnivå vid ny- och större ombyggnation. SVOA framför också att det står i utredningen att det inte finns något ledningsnät för dagvatten inom planområdet men att detta inte stämmer. Dagvattenutredningen bör vidare visa förslag på hur det kombinerade ledningsnätet i närområdet kan avlastas och den föreslagna dagvattenhanteringen bör redovisas som en samlad helhetsbild.

Planhandlingarna bör också enligt SVOA kompletteras med resonemang med anledning av Länsstyrelsens lägsta angivna nivå för ny bebyggelse. SVOA påpekar också att det finns ett skyfallsstråk intill planområdet och att hänsyn bör tas till detta.

Trafikförvaltningen saknar en beskrivning av hur dagvattnet som rinner av mot Falkenbergsgatan ska tas om hand. Hantering är viktig eftersom att kraftig nederbörd kan medföra uppkomst av ströströmmar vilket dessutom ytterligare kan förvärras om plåtfasader tillåts.

Strandskydd

Länsstyrelsen framför att strandskydd inträder i delar av planområdet och att kommunen därför behöver ange särskilda skäl för upphävande av strandskyddet enligt 7 kap. 18 c § miljöbalken samt motivera varför intresset av att ta området i anspråk på det sätt som avses med planen väger tyngre än strandskyddsintresset enligt 4 kap. 17 § PBL.

Energiförsörjning

MHN påpekar att planen inte har tagit till vara möjligheten till alternativa energilösningar såsom solpaneler och solfångare.

Vattenverksamhet

Länsstyrelsen framför att de föreslagna bryggorna är anmälnings- eller tillståndspliktiga och troligen även bortledningen av grundvatten.

Stadsbyggnadskontorets ställningstagande

En beskrivning av hur bryggorna påverkar möjligheten att följa MKN kommer att föras in i MKB:n inför granskningskedet.

Angående svårigheterna att följa MKN för vatten anser stadsbyggnadskontoret att planen innebär att dagens markanvändning med parkering och avfallshantering samt avsaknad av dagvattenhantering kommer att ersättas med en yta avsedd för nöjesfält och med en dagvattenhantering anpassad för verksamheten. Dagvattnet från markytorna föreslås gå till magasin och/eller oljeavskiljare, vatten från "rena" takytor går direkt till Strömmen och till reningsverk. Dagvattnet från planområdet kommer därmed bli renare jämfört med idag vilket har en positiv inverkan för att uppnå miljökvalitetsnormerna för vattenförekomsten Strömmen.

Stadsbyggnadskontoret har för avsikt att djupare studera hanteringen av dagvattnet och i handlingarna tydligare beskriva och reglera de åtgärder som föreslås.

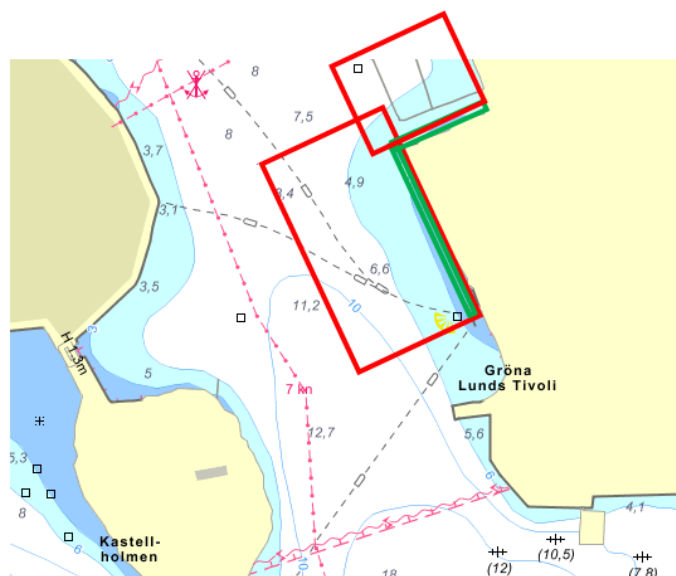
Frågan om försämringen av miljökvalitetsnormerna till följd av de föreslagna bryggorna har studerats vidare av miljöförvaltningen. Stadsbyggnadskontoret har för avsikt att omarbета bryggornas så att de placeras närmare land och utförs som pålade bryggor. Enligt miljöförvaltningen skulle en sådan lösning tillåta solljus att nå underliggande botten och på så sätt skulle effekterna lokalt på flora och fauna minska jämfört med det nuvarande förslaget som innebär flytbrygga tio meter utanför land.

Läget och höjden för bryggan måste studeras för att få så lindriga konsekvenser som möjligt såväl för vattenförekomsten som för stadsbilden. En brygga alltför nära land innebär att nöjesfältet kommer att behöva inhägnas med plank, staket eller dylikt vilket kommer att förfula stadsbilden jämfört med det nuvarande förslaget där vattnet utgör en barriär och strandkanten istället kan utformas som en grön, trädbeväxt zon.

Enligt miljöförvaltningen finns huvuddelen av den rotade vegetationen på den mjuka delen av botten medan botten närmast land utgörs av sprängsten bevuxna av i huvudsak grönalger. Om

bryggans bredd dessutom begränsas minskas ytterligare påverkan på underliggande bottenar. Sammantaget görs bedömningen att påverkan från den föreslagna konstruktionen är begränsad både avseende bottenfauna och makrofyter såväl lokalt som för vattenförekomsten i sin helhet. Bryggan kommer därför inte att påverka vare sig möjligheterna att uppnå god ekologisk status avseende bottenfauna eller makrofyter och inte heller försämra status i förhållande till nuläget. För att kompensera den eventuella lilla påverkan som bryggan ger upphov till avser stadsbyggnadskontoret enligt miljöförvaltningens rekommendation att anlägga konstgjorda fack med rotad vattenvegetation på bryggans pålar som kompensationsåtgärd. Denna åtgärd bedöms till och med förbättra möjligheterna för vegetationsetablering och därmed gömslen och habitat för bottenfauna jämfört med den sprängstensstrand som idag dominerar området.

Vad gäller den hydromorfologiska påverkan medför frånvaron av klassificeringsunderlag för de aktuella kvalitetsfaktorerna att en bedömning av såväl nuläge som eventuell påverkan blir svår att genomföra. Miljöförvaltningen bedömer dock att en pålad och upphöjd bryggkonstruktion i direkt anslutning till stranden påverkar de hydromorfologiska kvalitetsfaktorerna i en mindre utsträckning än en flytbrygga då den sistnämnda ligger på relativt orörd botten medan den pålade strandnära bryggan ligger på redan kraftigt påverkad mark. Det föreligger med andra ord ingen risk för ytterligare försämring av statusen. Detta klargörs ytterligare genom resonemanget nedan.



Det gröna området beskriver bryggans ungefärliga placering. Bryggans längd beräknas till omkring 250 m och bredden till 2 m (dvs en yta motsvarande 500 m²).

Strömmens totala yta uppgår enligt VISS till 4 km² och en okulär bedömning ger att ungefär en tredjedel av ytan är grundare än 15 meter (dvs den troliga gränsen för vad som avses med grunt vattenområde). Detta ger att det grunda vattenområdet utgör ungefär 1,3 km² av Strömmens yta och att det av bryggan påverkade området utgör ungefär 0,37 ‰ av det grunda vattenområdet.

Om man ser till närområdet istället för hela vattenförekomster och skapar ett fiktivt "lokalt påverkansområde" uttryckt genom de röda rektanglarna i figuren så utgör yta ungefär 40 000 m². Det av bryggan påverkade "närområdet" utgör 1,25 % av den aktuella ytan.

Den hydromorfologiska statusen bedöms genom att kvalitetsfaktorerna bedöms var för sig utifrån ett antal underliggande parametrar. Den kvalitetsfaktor som är mest relevant för bedömning i det aktuella fallet är morfologiskt tillstånd som i sin tur består av ett antal underliggande parametrar där det grunda områdets morfologi är mest relevant.

Enligt HVMFS 2013:19 bedöms god status föreligga avseende parametern det grunda områdets morfologi om mer än 5 % men högst 15 % av ytvattenförekomstens grunda vattenområde avviker morfologiskt väsentligt från referensförhållandet.

Mot ovanstående bakgrund görs bedömningen att bryggans konstruktion oavsett placering inte kommer att påverka möjligheterna att uppnå god status avseende morfologiskt tillstånd i Strömmen och inte heller sett till det lokala närområdet närmast bryggan. Detsamma gäller eventuell försämring från dagsläget.

Stadsbyggnadskontoret bedömer med stöd av miljöförvaltningens utredning och slutsatser att bryggan, under förutsättning att den utformas som ovan, inte kommer att påverka MKN avseende vare sig biologi eller hydromorfologi.

Beträffande frågan om förekomsten av markföroreningar vill stadsbyggnadskontoret påpeka att det i dagvattenutredningen nämns att förekommande halter och ämnen kommer att innebära begränsningar vid den framtida hanteringen av massor. Stadsbyggnadskontoret avser komplettera planbeskrivningen med en beskrivning av åtgärder som ska vidtas avseende masshantering.

Angående risken för ströströmmar avser kontoret ta bort möjligheten till plåtfasader till granskningsförslaget.

Stadsbyggnadskontoret bedömer att det inte är lämpligt att medge gröna tak eller solpaneler och solfångare mot gata eller vattenrum med hänsyn till den särskilda kulturmiljö som planområdet är del av. Däremot finns möjligheten innanför randbebyggelsen. Möjligheten att öka vegetationsytorna på annat sätt kommer att utredas och beskrivas inför granskningen.

Gällande strandskyddet som inträder i delar av planen avser stadsbyggnadskontoret ange särskilda skäl för upphävande av strandskyddet, liksom att införa en bestämmelse om upphävande av strandskyddet på plankartan inför granskningen.

Stadsbyggnadskontoret avser ansöka om tillstånd för vattenverksamhet avseende de föreslagna bryggorna samt bortledningen av grundvatten inför granskningen.

Genomförande- och fastighetsrättsliga frågor

Huvudmannaskap

Lantmäterimyndigheten bedömer att det sannolikt bör vara enskilt huvudmannaskap för de allmänna platserna.

Kungl. Djurgårdens förvaltning framför att det bör säkerställs att nödvändiga fastighetsregleringar står i överensstämmelse med den kungliga dispositionsrättens villkor etc.

Statens fastighetsverk framför att detaljplanen i sig inte är någon garanti för att den föreslagna bryggan verkligen kommer till stånd och kan vidmakthållas. De skriver att för att kunna tillstyrka detaljplanen med denna lösning och inleda ett försäljningsärende krävs avtal som reglerar kostnader och möjlighet att godkänna utformningen.

Trafikförvaltningen anser att genomförandet av planen bör samordnas så att arbeten mot Falkenbergsgatan kan genomföras samtidigt som trafikförvaltningens planerade trafikavstängning. Trafikförvaltningen önskar teckna ett genomförandeavtal innan planen antas.

Stadsbyggnadskontorets ställningstagande

Inför granskningen kommer plankartan att kompletteras med en bestämmelse om att kommunen inte är huvudman för de allmänna platserna.

Stadsbyggnadskontoret delar uppfattningen att detaljplanen inte kan garantera bryggans uppförande, underhåll eller tillträde för allmänheten, utan kontoret har för avsikt att genom exploateringskontoret säkra detta i ett exploateringsavtal.

Stadsbyggnadskontoret föreslår att ett byte av mark görs.

Gällande upprustningen av Falkenbergsgatan finns det möjligheter att påbörja en diskussion kring ett avtal mellan Trafikförvaltningen och byggaktören. Parterna är fria att inleda samtal om avtal gällande genomförandet när de önskar. Uppförande av randbebyggelsen kan dock i detta skede vara svår att samordna, planera för och avtala om då det fortfarande finns en osäkerhet kring tidplan med mera.

Övriga frågor

Förbundet för Ekoparken önskar att bläckfisk-karusellen inom det befintliga nöjesfältet tas bort.

Stadsbyggnadskontorets ställningstagande

Det befintliga nöjesfältet ingår inte i planområdet, varför bläckfisk-karusellen inte kan beslutas om genom denna process.

Stadsbyggnadskontorets sammanvägda ställningstagande

Föreslagna förändringar

Med anledning av de synpunkter som framförts under samrådet kommer följande frågor att studeras vidare i det fortsatta planarbetet:

- utformningen av randbebyggelsen
- bryggornas placering och utförande
- omhändertagande av dagvatten och höjdsättning
- utökande och utformning av grönytor för att stärka nationalstadsparken
- regleringen av höga attraktioner
- flytt av biljettförsäljningen kopplad till färjetrafiken
- påverkan från ljuskällor

Kontoret föreslår att förslaget ändras så att planområdet begränsas mot norr med anledning av att den norra delen av den föreslagna bryggan nu istället ingår i intilliggande plan för Skeppsholmsviken

9 m.fl. Den nya placeringen av bryggan i den aktuella planen föranleder också att planområdet begränsas något västerut. Möjligheten till spegelglas och plåt i fasader föreslås utgå liksom den i vattnet utskjutande byggrätten i väster. Dessutom föreslås plankartan kompletteras med bestämmelser om:

- högsta tillåtna värde för externt industribuller avseende fläktar och pumpar med mer
- skärmande bebyggelse måste uppföras innan åkattraktioner uppförs
- att kommunen inte är huvudman för allmän plats
- skydd av polettkiosken
- strandskyddets upphävande i delar av planen

Planprojektet innebär en intressekonflikt mellan möjligheten att medge en utvidgning av nöjesfältet där högre attraktioner ingår och de boendes ljudmiljö samt utsikt. I avvägningen mellan möjligheterna för nöjesfältet att utvecklas och de boendes miljö finner kontoret dock att utvecklingen av nöjesfältet väger tyngre än de boendes intressen, med hänsyn till platsen och vad som står angivet i den fördjupade översiktsplanen för området. Med de bestämmelser och begränsningar som föreslås avseende gränsvärden för industribuller, attraktionernas placering och höjd, liksom tillägget att randbebyggelsen måste uppföras innan attraktionerna får uppföras bedömer stadsbyggnadskontoret att man har gjort det som stadsbyggnadskontoret har möjlighet till för att begränsa påverkan och uppnå vad som kan anses vara godtagbara bullervärden inomhus med hänsyn till områdets förhållanden.

Under samrådet har det också blivit tydligt att det finns en motsättning mellan länsstyrelsens bedömning av påverkan på miljö kvalitetsnormerna med anledning av de föreslagna bryggorna och stadsbyggnadskontorets uppfattning om bryggornas påverkan på Strömmen. Stadsbyggnadskontoret avser omarbeta bryggornas utformning och placering inför granskningen så att de gör en mindre påverkan på växt- och djurlivet lokalt. Kontoret bedömer dock att bryggans konstruktion oavsett placering inte kommer att påverka möjligheterna att uppnå god status avseende morfologiskt tillstånd i Strömmen. Kontoret anser inte att planförslaget innebär en försämring av möjligheterna att uppnå miljö kvalitetsnormerna för Strömmen.

Vidare har det av samrådet framkommit att utformningen av randbebyggelsen har rätt ansats men behöver omarbetas. Stadsbyggnadskontoret delar denna uppfattning och kommer att studera gestaltningen vidare.

Stadsbyggnadskontoret bedömer att ovanstående revideringar innebär en lämplig avvägning mellan olika intressen.

Inkomna synpunkter

Nedan redovisas en sammanfattning av inkomna synpunkter. För yttrandena i sin helhet hänvisas till planakten för projektet, dnr 2016-06685. Planakten för ärendet finns tillgänglig i Tekniska Nämndhuset på Fleminggatan 4.

Statliga och regionala myndigheter och förbund

Länsstyrelsen

Länsstyrelsen bedömer att planen med föreslagen utformning riskerar att miljö kvalitetsnormer för vatten enligt 5 kap. miljöbalken inte följs. Föreslagen dagvattenhantering behöver därför bearbetas och redovisas tydligare med avseende på miljö kvalitetsnormer och hydromorfologi. Länsstyrelsen anser att strandskyddet inträder i delar av planområdet och att prövningen av strandskydd enligt 7 kap. miljöbalken i planförslaget inte hanteras enligt gällande bestämmelser. Kommunen behöver därför ange särskilda skäl för upphävande av strandskyddet enligt 7 kap. 18 c § miljöbalken samt motivera varför intresset av att ta området i anspråk på det sätt som avses med planen väger tyngre än strandskyddsintresset enligt 4 kap. 17 § PBL. Kulturmiljöunderlaget är omfattande och har en hög ambitionsnivå, men i planen behöver säkerställas att riksintressen enligt 3 och 4 kap. miljöbalken tillgodoses. En komplettering behöver ske avseende uppstickande objekt för att en bedömning av dess påverkan på aktuella riksintressen ska kunna genomföras. Risk finns även för att föreslagna åtgärder blir olämpliga med hänsyn till människors hälsa avseende buller, översvämning och erosion. För att undvika prövning av planen behöver reglering av buller tydliggöras. Även avseende översvämning, markförorenningar och erosion behöver förslaget bearbetas och kompletteras. Om dessa problem kvarstår vid ett antagande kan Länsstyrelsen komma att ta upp planen för prövning enligt 11 kap. 10 § PBL. Planen kan då komma att upphävas enligt 11 kap. 11 § PBL.

Storstockholms Brandförsvär (SSBF)

SSBF skriver i sitt yttrande att det bör göras en riskutredning för en panncentral som finns inom planområdet, att lägsta grundläggningsnivå, med hänsyn till översvämningens risk, bör säkerställas i samråd med Länsstyrelsen, att risken för påsegling och eventuella konsekvens -reducerande åtgärder behöver utredas i planarbetet. Med hänsyn till de riskkällor som förekommer inom planområdet och att en hög persontäthet kan förväntas

rekommenderar SSBF att en detaljerad riskbedömning tas fram under planarbetet. Vidare meddelar SSBF att garagets tak bör utföras körbart och att det i planprocessen säkerställas att framkomlighet och åtkomlighet för SSBF:s stegutrustning är möjlig, samt att hänsyn bör tas till tillgång till brandvatten.

Trafikverket

Trafikverket har ingen erinran.

Försvarsmakten

Försvarsmakten har ingen erinran.

Swedavia AB

Flygplatsen har inte något att erinra gällande redovisad utformning i aktuell detaljplan.

Luffartsverket

Ingen erinran.

Kommunala nämnder, bolag och förvaltningar

Lantmäterimyndigheten

Lantmäterimyndigheten är tveksam till om det är lämpligt med kommunalt huvudmannaskap för de allmänna platserna. Sannolikt bör det istället enligt Lantmäterimyndigheten vara enskilt huvudmannaskap.

Östermalms stadsdelsnämnd

Östermalms stadsdelsnämnd ställer sig positiv till planförslaget och betonar vikten av att som en del av exploateringen anlägga nya gröna ytor som kan bidra till de ekologiska spridningssambanden. I ett särskilt uttalande från majoriteten framförs att förslaget bör ta mer hänsyn till boende längs Falkenbergsgatan, att utformning inte bör tillåta alltför stora, bullrande attraktioner som ytterligare förvärrar bullernivåerna, samt att bygglov bör krävas för attraktioner som är högre än byggnadernas 3-4 våningar.

Exploateringskontoret

Kontoret är positivt till utvidgning av nöjesfältet och har markanvisat ett mindre område till ägarna Parks- and Resorts AB för ändamålet. Exploateringskontoret framför också att de inte ska drabbas av några kostnader med anledning av detaljplanens framtagande eller syfte. Avtal om eventuella kostnader för upprustning av Falkenbergsgatan skall tecknas innan detaljplanen har vunnit laga kraft.

Miljö- och hälsoskyddsnämnden (MHN)

MHN gör bedömningen att detaljplaneförslaget inte försvårar möjligheten att uppnå miljö kvalitetsnormerna för vattenförekomsten Strömmen. Även för markföroreningsituationen innebär planförslaget positiva konsekvenser då stora delar av området kommer att schaktas ut och förorenad jord kommer att avlägsnas från platsen. Planen kan också innebära positiva konsekvenser för den biologiska mångfalden om möjligheten tas tillvara att utöka grönytorna inom området och främst då i den södra delen.

MHN är utöver detta positiv till de uppföljningsåtgärder som föreslås i MKB:n av dagvattenhanteringen samt bullersituationen. Tydliga rutiner bör tas fram för hur uppföljningen ska ske och av vem.

Den försämring av ljudmiljön som planen medför för boende längs Falkenbergsgatan utomhus anser MHN vara acceptabel på denna specifika plats i närheten av nöjesfältet Gröna Lund då Folkhälsomyndighetens bullerriktvärden inomhus enligt beräkningar kommer att klaras. För att säkerställa att befintliga bostäder längs Falkenbergsgatan kan innehålla dessa riktvärden anser MHN att det är av stor vikt att fönster väljs som klarar en ljuddämpning utifrån period med högst ljudnivå. Utöver dessa fönsteråtgärder bedömer MHN att det saknas rimliga tekniska skyddsåtgärder att vidta vid bullerkällan för att begränsa ljudnivåerna mer än vad som planeras för den utökade verksamheten.

Under för utsättning att bryggorna och den marina miljön runt bryggorna konstrueras så att fisk och andra marina arter kan nyttja området, exempelvis med så kallade ”växtpåsar” under vattnet, ser MHN att en återkolonisering är möjlig och att bryggkonstruktionen är genomförbar.

Angivna planbestämmelser om tak i svart plåt, skiffer eller tegel ger inte möjlighet till gröna tak med dess mångfunktionalitet och bör därför tas bort eller ersättas med annan planbestämmelse.

Trafikkontoret

Trafikkontoret ställer sig positiv till förslaget i stort men saknar en redovisning av avgränsningen av planområdet. Omgivande gator och djupare utredningar bör enligt kontoret tas med i planen för att kunna göra ställningstaganden kring flöden, leveranser och sophantering. Även bilparkering, garagets utformning och varuförsörjning bör enligt trafikkontoret utredas mer ingående. Trafikkontoret anser också att cykelparkeringsplatser behöver anordnas i enlighet med kontorets riktlinjer.

Trafikförvaltningen

Trafikförvaltningen framför att planförslaget troligen kommer att medföra ett ökat resande med kollektivtrafik och att förutsättningar bör ges för en utveckling av kollektivtrafiken till och från Djurgården. De anser också att Falkenbergsgatan bör tas med i planområdet då gatans funktioner, utformning och användningsområde i stor utsträckning påverkas av inriktningen i det aktuella planarbetet. Förvaltningen belyser frågor kring dagvatten, trädplantering i gatan samt fasadinfästning för linspänd kontaktledning. Vidare anser trafikförvaltningen att bullerutredningen bör kompletteras med beräkningar av trafikbuller samt att den föreslagna plåtfasaden bör bytas mot träfasad alternativt puts, vilket skulle minska risken vid ströströmmar. Slutligen framför förvaltningen att växelläget bör anpassas så att det inte sammanfaller med överfarten till den tänkta garagedfarten, att det under byggtiden tas hänsyn till såväl spåranläggningen som den trafik som bedrivs, liksom en god tillgänglighet till båttrafiken.

Stadsmuseet i Stockholm

Stadsmuseet anser att det inom det nya planområdet endast bör medges låga åkattraktioner då nya uppstickande objekt medför negativa konsekvenser för vyer, utblickar och byggnadsverk. Stadsmuseet anser också att planförslaget inte tar hänsyn till kulturmiljövärdena som Liljevalchs konsthall och Pettersonska huset äger, och förespråkar därför att den föreslagna randbebyggelsen utformas lägre och mer uppbruten. Områdets betydelse som vattennära parklandskap bör också beaktas enligt stadsmuseet. Vidare är stadsmuseet tveksamma till att medge spegelglas i byggnader samt glasade grindar och man anser också att polettkiosken från 1897 bör tas med och skyddas i planen. Slutligen önskar stadsmuseet att området kunde inrymma funktioner och aktiviteter som gör att området är öppet och vitalt även under vinterhalvåret.

Rådet till skydd för Stockholms skönhet

Skönhetsrådet välkomnar planarbetets intentioner att utveckla en parkeringsplats till ytterligare yta för nöjesfältet. Skönhetsrådet tillstyrker detaljplaneförslaget men anser att en generalplan för nöjesfältets utformning ska tas fram. Rådet framför vidare att byggnadernas karaktär bör bearbetas, liksom utformningen av bron och bryggan. Slutligen framför skönhetsrådet att de höga objekten bör utgå och istället samlas i den äldre delen av Gröna Lund.

En ledamot anmälde särskilt yttrande och framför att den föreslagna bryggan skulle omöjliggöra vattenanknutna verksamheter hörande

till nöjesfältet samt att den förfular miljön längs stranden. Ledamoten önskar också att den föreslagna randbebyggelsen ersätts av rekonstruerade rivna småskaliga Stockholmshus.

Stockholms Hamn AB

Stockholms Hamnar anser att planförslaget bör anpassad efter den ponton som planeras att läggas ut vid Färjeläget. Om planen medger en annan lösning vill Stockholms Hamnar inte ansvara för denna. Stockholms Hamnar anser att det föreslagna torget bör förses med väderskydd och informationskvarter. De belyser också risken för beväxning och skräp i den inneslutna vattenytan som enligt förslaget bildas mellan bryggan och land och att det bör klargöras hur vattenområdet ska skötas. Slutligen framför Stockholms Hamnar att de bedömer risken för påsegling som liten men att en oberoende riskanalys bör göras.

Stadsbyggnadsnämndens råd för funktionshinderfrågor

Rådet framför att de planerade bryggorna och anslutningarna till land måste utföras tillgängliga, utan nivåkillnader. De skriver också i sitt yttrande att särskild uppmärksamhet måste ägnas åt miljön för gångtrafikanter där det finns spår i gatan, så att passager och stråk förtydligas och görs säkra. Rådet skriver vidare att i det föreslagna garaget bör parkeringsplatser för personer med funktionsnedsättningar ordnas i garaget samt att tillgänglighet och utrymning måste säkras.

Kungl. Djurgårdens förvaltning (KDF)

KDF ställer sig positiv till att möjliggöra en utvidgning av nöjesfältet. Dock anser man att gestaltungsfrågorna bör studeras vidare i den fortsatta plan- och bygglovsprocessen. Vidare önskar KDF få möjlighet att godkänna den nya bryggans utformning i detalj, samt att det säkerställs att nödvändiga fastighetsregleringar står i överensstämmelse med den kungliga dispositionsrättens villkor etc.

Stockholm Business region AB

Stockholm Business region AB tillstyrker förslaget och skriver i sitt yttrande att de tror att det kommer att stödja nöjesfältets internationella attraktionskraft vilket är till gagn för Djurgården och Stockholms besöksnäring.

Övriga remissinstanser

Stockholm Vatten och avfall (SVOA)

Stockholm Vatten och Avfall meddelar att anslutning av vatten- och spillvattenserviser bör ske till befintliga va-ledningar i

Falkenbergsgatan samt att spillvatten ej får avledas med självfall till det kommunala avlopps nätet från lägsta öppna avloppsenheter belägna lägre än på nivån 2,70 m. (RH2000). SVOA anser också att den framtagna dagvattenutredningen bör förtydligas och utgå från Stockholms stads riktlinjer för dagvattenhantering samt åtgärdsnivå vid ny- och större ombyggnation. SVOA framför också att det står i utredningen att det inte finns något ledningsnät för dagvatten inom planområdet men att detta inte stämmer. Dagvattenutredningen bör vidare visa förslag på hur det kombinerade ledningsnätet i närområdet kan avlastas och den föreslagna dagvattenhanteringen bör redovisas som en samlad helhetsbild.

Planhandlingarna bör också enligt SVOA kompletteras med resonemang med anledning av Länsstyrelsens lägsta angivna nivå för ny bebyggelse. SVOA påpekar också att det finns ett skyfallsstråk intill planområdet och att hänsyn bör tas till detta.

AB Fortum Värme

Fortum Värme framför att de har ledningar för fjärrvärme som måste beaktas.

TeliaSonera Skanova Access AB

Skanova framför att de har markförlagda teleanläggningar som går längs Falkenbergsgatan. Skanova önskar att så långt som möjligt behålla befintliga tele anläggningar i nuvarande läge för att undvika olägenheter och kostnader som uppkommer i samband med flyttning. Om undanflyttning åtgärder eller skydd av telekablar blir nödvändiga för att möjliggöra exploatering, anser Skanova att den part som initierar åtgärden även ska bekosta den.

ELLEVIO

Ellevio framför att för att försörja den tillkommande bebyggelsen kommer det sannolikt att krävas en omfattande ombyggnad av Ellevios nät vilket innebär långa ledtider för kund. De framför också att en ny nätstation behöver etableras för att klara tillkommande effekt och att plankarta behöver kompletteras med bestämmelse E för elnätstation i det område där lokalisering planeras.

Sakägare, boende, föreningar och övriga

Statens fastighetsverk

Statens fastighetsverk ställer sig positiva till planens syfte men har synpunkter på säkerställandet av allmänhetens tillgänglighet till

stranden, placering av torg och kaj samt grönstruktur och gestaltning. SFV skriver också att ansvar och framtida kostnader för flytbryggan måste regleras i avtal och de avstyrker den föreslagna justeringen av strandlinjen. Vidare anser SFV att planen medger alltför höga åkattraktioner.

A-S Å

A-S Å framför att eftersom att så mycket parkeringsyta försvinner från Djurgården, så bör man tänka på att parkeringskaoset kommer att förvärras om inte bom-tiderna utökas.

AS

A S framför att bebyggelsen som planeras längs med Falkenbergsgatan ska flyttas in en bit så att de boende inte får så skynd sjöutsikt och minskat ljus och att mellanrummet ska fyllas med låga träd. Hon föreslår också att husen sänks eller ersätts med en genomskinlig vägg längs med Falkenbergsgatan. A S föreslår ytterligare en alternativ utformning av planområdet där man istället ska bygga bostäder längs vattnet och låta de boende längs Falkenbergsgatan flytta dit i utbyte mot att Gröna Lund tar över Konsthallen 14. A S önskar också en tydligare beskrivning av attraktionernas utformning och riktning och hon anser att de 60 meter höga attraktionerna som medges i planen är för höga. AS anser att den föreslagna strandpromenaden inte är realistisk med hänvisning till de många färjorna som belastar vattenområdet.

Vidare framför AS att flimrande eller blinkande ljuseffekter på belysning av olika slag och vinande ljud som kommer från några attraktioner såsom till exempel Ikaros ska stoppas. Sophanteringen behöver också anpassas så att de boende inte störs på natten, enligt AS. Det framförs också att det behövs gratis toaletter innanför området. Slutligen framför AS att det vid de planerade restaurangerna inte ska tillåtas uteserveringar och att restaurangerna ska stänga senast kl. 22.00 pga. buller och skräll.

BRF Konsthallen 14

Brf Konsthallen 14 skriver i sitt yttrande att förslaget bör omarbetas radikalt med hänsyn till de boendes närmiljö samt till platsens betydelse för kulturmiljön och stadsbilden. Enligt de boende innebär planförslaget ett kompakt och mycket högt byggnadskomplex längs Falkenbergsgatan som bildar ett slutet kvarter och avskärmar all kontakt från Falkenbergsgatan mot det öppna vattenlandskapet. Enligt BRF borde de högre byggnaderna koncentreras till västra delen (vid Aquaria) och delvis östra delen (vid Allmänna gränd). Bebyggelse vid Falkenbergsgatan bör i stället hållas låg och utformas som friliggande småskaliga byggnader.

De boende ifrågasätter randbebyggelsens funktion som bullerdämpande med hänvisning till den genomföra bullerutredningen. Föreningen vänder sig också mot åtgärden som föreslås för att innehålla ljudnivåerna inomhus med hjälp av bullerdämpande glas. Dessa skulle enligt föreningen förstöra bostadskvaliteten i lägenheterna, förminska fönsteröppningarna samt betyda oacceptabla ingrepp i den byggnadsminnesskyddade byggnaden vars interiörer också är skyddade

Föreningen framför vidare att de boendes utsikt och tillgång till ljus kommer att påverkas av förslaget. De vänder sig också mot att ytterligare åkattraktioner tillåts då dessa förväntas öka bullerstörningarna.

BRF hänvisar till byggandes status som byggnadsminne vilket innebär att byggnaden för i princip all framtid skall bevaras och behålla sin funktion som bostadshus varför kraven på en god bostadsmiljö måste därför ses som en långsiktig förpliktelse. Föreningen framlyfter också byggnadens värde som landmärke.

ÅG

ÅG ifrågasätter om det verkligen är möjligt att genomföra den föreslagna underbyggnaden med hänvisning till de höga grundvattennivåerna. Om det inte är möjligt så förändras projektets grundförutsättningar då nöjesfältet är beroende av ytor för personalens och leverantörernas fordon. ÅG efterlyser också en redovisning av beräknade värden för vibrationer.

UJ och TH

UJ och TH framför i sitt yttrande att det är högst anmärkningsvärt och beklagligt att inte alla berörda i området blev kallade till samrådsmötet 2017-11-22. De framför vidare att den projekterade 60 meter höga berg- och dalbanan är för hög och ligger för nära bostäderna vid Falkenbergsgatan och Allmänna gränd och ger en oacceptabel ökning av en redan alltför hög bullernivå. De anser att bullret från nöjesfältet förutom bostäderna också kommer att störa områden inom nationalstadsparken där ro är ett viktigt kriterium. Vidare ifrågasätter UJ och TH bullerutredningarna i fråga om de beräknade värdena och de föreslagna åtgärdernas effekt.

UJ och TH anser också att detaljplanen måste tydligt fastställa att störningar från tivolverksamheten inte får förekomma nattetid efter tivolits stängning och att detaljplanen ska fastställa en tydlig och kraftig begränsning av konserter och annan musikverksamhet ifrån tivolit. De anser att det måste fastslås i detaljplanen att Boverkets och Naturvårdsverkets riktlinjer för industri- och annat verksamhetsbuller är tillämpliga och att en eventuell utbyggnad inte får medföra ytterligare höjning av bullret i omgivningen, även utanför tivolits öppettider. Omgivande bostäder måste garanteras

minst 8 timmar av ostörd nattvila och bullerdämpande åtgärder som utförs i omgivande bostäder får inte tillåtas att förvanska utseendet på fastigheterna – invändigt eller utvändigt – och inte heller omöjliggöra att fönster kan öppnas. UJ och TH önskar också att bullersituationen inne på tivoliområdet - för anställda och besökare utreds och åtgärdas vid behov.

UJ och TH anser att gatorna kring området är alltför tungt belastade av olika typer av trafik och att det kommer att bli ohållbart med fler besökare och ett större tivoli. De anser att visionsbilden på Falkenbergsgatan som visas i materialet är missvisande och att det vore bättre om transporterna skedde genom en tunnel då förslaget med ett underliggande garage ändå kräver distribution ovan mark.

Djurgården-Lilla Värtans Miljöskyddsförening, DLV

DLV anser att Aquaria borde ingå i planområdet för att skapa en större helhetsbild. De framför också att planen medger alltför höga attraktioner med hänsyn till omgivande historiska landskap inom Nationalstadsparken samt den närliggande Galärvarvskyrkogården och Estoniamonumentet. Slutligen framför föreningen att flytbryggornas bredd bör begränsas.

Samfundet S:t Erik

Samfundet framför att de inte har några invändningar mot att platsen omvandlas till ett nöjesfält. Däremot anser de att de 60 meter höga åkattraktionerna bör utgå liksom de föreslagna gångbryggorna 20 meter ut i vattnet. Samfundet framför vidare att utformningen av bebyggelsen längs Allmänna Gränd och Falkenbergsgatan samt gångbron över gränden bör studeras vidare. Slutligen anser Samfundet S:t Erik att det föreslagna torget bör utgå och istället ge plats åt en terminalbyggnad.

Djurgårdens Hembygdsförening

Djurgårdens Hembygdsförening anser att randbebyggelsen bör begränsas i höjd så att en större del av Pettersonska huset förblir synligt samt att den föreslagna höjden medför en icke acceptabel förändring av Djurgårdens front mot staden. Föreningen anser också att randbebyggelsen borde utformas på ett sådant sätt att de boende kan ha kvar sin utsikt i någon mån. Randbebyggelsens gestaltning bör också enligt föreningen omarbetas. Vidare anser Djurgårdens hembygdsförening att det inte bör tillåtas höga attraktioner inom planområdet samt att tornen vid gångbron över Allmänna Gränd bör utgå. Trafiksituationen. Slutligen skriver föreningen att trafiksituationen på Djurgården är problematisk och att man bör planera för ett genomförande av ett så bilfritt Djurgården som möjligt.

Förbundet Ekoparken

Förbundet Ekoparken tillstyrker delar av förslaget men anser att de åkattraktionerna i det nya området bör begränsas till byggnadernas

höjd med hänsyn till bullernivåerna och vyer mot Djurgården. Förbundet avstyrker också de föreslagna bryggorna då dessa anses kunna vara prejudicerande för andra projekt och att allt för mycket av vattnet kan komma att tas i anspråk samt att det finns en risk att vattnet innanför bryggorna blir skräpigt. Istället bör enligt Förbundet Ekoparken färjeläget flyttas västerut alternativt så bör man skapa ett strandstråk på land. Förbundet anser vidare att bron bör utformas så tunn och transparent som möjligt och att Lilla allmänna Gränd bör rustas upp. Slutligen önskar förbundet att bläckfisk-karusellen inom det befintliga nöjesfältet tas bort.

GW

GW skriver i sitt yttrande att ett tivoli på den aktuella platsen skulle förfula stadsbilden och lämna platsen öde under vinterhalvåret. GW förordar att marken istället använd till ett Nobelmuseum med omgivande park, strandpromenad, restaurang och lekytor m.m. Enligt GW redovisar detaljplanen inte vad som är tänkt att finnas inne på nöjesfältet och att det därför är svårt att ta ställning till förslaget. Han vill också se planerna för den här delen av Djurgården i ett större perspektiv med bl.a. Aquaria. Slutligen framför GW att den föreslagna bryggpromenaden är för smal och att bebyggelsens gestaltning bör omarbetas.

MS

MS ställer sig positiv till förslaget i stort men önskar att den nya delen av Gröna Lund utformades med småskaliga attraktioner som passar små barn, utan stora, bullrande attraktioner. En sådan utformning skulle enligt MS inte förvärpa bullernivån för de boende och i högre utsträckning respektera Nationalstadsparken.

SL

SL anser att man borde bygga bostäder på platsen istället.

Martin Schröder
planchef

Martina Norrman
stadsplanerare