

Regionstyrelsen
Rotel II

REMISS

Diarienummer
RS 2020-0827

Remissinstanser – se sändlista

Folkbildningsstrategi för Stockholmsregionen

Rotel II remitterar för yttrande bilagd promemoria från regionledningskontoret om remissversion av Folkbildningsstrategi för Stockholmsregionen. I remissen ligger att roteln vill ha remissinstansernas synpunkter på promemorians förslag inför beslut i regionfullmäktige. Remissen är ett led i att förverkliga den regionala utvecklingsplanen, RUF5 2050, och dess övergripande målsättning om en god livsmiljö för regionens invånare och avses att beslutas vid regionfullmäktiges sammanträde den 16 november 2021.

Remisstiden sträcker sig till den 30 april 2021. Yttranden ska skickas till regionledningskontorets registrator, e-post: registrator.rlk@sll.se. Ange diarienummer RS 2020-0827.

Frågor kring remissen kan besvaras av Catharina Fogelström, avdelningschef för strategisk samordning på kulturförvaltningen, e-post: catharina.fogelstrom@sll.se, telefonnummer 08-123 378 31 eller 072-582 18 64.

Patrik Lind
Kanslichef

Sändlista

Studieförbund i Stockholms län

ABF Stockholms län
Studieförbundet Bilda Öst
Folkuniversitetet
Ibn Rushd
Kulturens Bildningsverksamhet
Medborgarskolan
Nykterhetsrörelsens Bildningsverksamhet
Sensus Studieförbund Stockholm-Gotland
Studiefrämjandet Stockholms län
Studieförbundet Vuxenskolan

Folkhögskolor i Stockholms län

Alma folkhögskola
Birkagårdens folkhögskola
Bosöns idrottsfolkhögskola
Botkyrka folkhögskola
Bromma folkhögskola
Fryshusets folkhögskola
Hagabergs folkhögskola
Jakobsbergs folkhögskola
Kaggeholms folkhögskola
Kista folkhögskola
Lillsveds idrottsfolkhögskola
Långholmens folkhögskola i Sundbyberg
Paideia folkhögskola
Runö folkhögskola
Röda Korsets folkhögskola
S:ta Birgittas folkhögskola
Sankt Ignatios folkhögskola
Scouternas Folkhögskola
Sigtuna folkhögskola
Skarpnäcks folkhögskola
Skeppsholmens folkhögskola
Stadsmissionens folkhögskola
Sundbybergs folkhögskola
Södertörns folkhögskola
Södra Stockholms folkhögskola
Tollare folkhögskola
Vårdinge By folkhögskola
Väddö folkhögskola
Ågesta folkhögskola

Kommuner i Stockholms län

Botkyrka kommun
Danderyds kommun
Ekerö kommun
Haninge kommun
Huddinge kommun
Järfälla kommun
Lidingö stad
Nacka kommun
Norrtälje kommun
Nykvarns kommun
Nynäshamns kommun
Salems kommun
Sigtuna kommun
Sollentuna kommun
Solna stad
Stockholms stad
Sundbybergs stad
Södertälje kommun
Tyresö kommun
Täby kommun
Upplands-Bro kommun
Upplands Väsby kommun
Vallentuna kommun
Vaxholms stad
Värmdö kommun
Österåkers kommun

Nationella aktörer

Folkbildningsrådet
Studieförbunden
RIO - Rörelsefolkhögskolornas intresseorganisation
OFI - Offentligägda Folkhögskolors Intresseorganisation

Övriga

Stockholms läns bildningsförbund
Stockholms Samverkansråd för tillgänglighet
Samverkansråd för länets pensionärsorganisationer
Regionledningskontoret hållbarhet samverkansråd för nationella minoriteter
Ideell kulturallians i Stockholms län
Konstnärliga och litterära yrkesutövares samarbetsnämnd (KLYS)
Region Stockholms tillväxt- och regionplanenämnd
Region Stockholms hälso- och sjukvårdsnämnd

FOLKBILDNINGSTRATEGI

för Stockholmsregionen



Innehåll

Sammanfattning	3
Inledning	5
Strategins syfte	6
Processen.....	6
Avgränsning	6
Folkbildningens förutsättningar i Stockholmsregionen.....	6
När tilliten utmanas	8
Folkbildningsstrategins målområden	9
Vad behöver utvecklas? Fyra inriktningsområden	11
1. Stärka och utveckla demokratin	12
2. Bredda intresset för och öka delaktigheten i kulturlivet samt det egna skapandet.....	13
3. Främja kunskap och bildning samt utjämna utbildningsklyftor	14
4. Utveckla arbetet för hållbar utveckling.....	15
Genomförande	16
Uppföljning	17
Bilaga 1. Schematisk uppställning av modell för förstärkt dialog i befintliga och nya forum	18
Bilaga 2. Studieförbund och folkhögskolor i Stockholms län	20

Sammanfattning

Folkbildningsstrategi för Stockholmsregionen knyter an till den regionala utvecklingsplanen, RUF5 2050, och dess övergripande målsättning om en god livsmiljö för regionens invånare. Genom strategin vill Region Stockholm synliggöra hur de värden som folkbildningens aktörer skapar kan bidra till en god livsmiljö för regionens invånare och lyfta fram den potential som folkbildningen har som regional utvecklingsfaktor.

Ambitionen med strategin är att ge en riktning för det övergripande arbetet med folkbildningsfrågor för Stockholmsregionen. Den avser att både tydliggöra Region Stockholms roll som regional aktör och peka ut angelägna utvecklingsområden, men också fungera som stöd och inspirera kommunernas arbete med långsiktiga planer och utveckling kopplat till folkbildningsfrågor. Strategin ska vidare underlätta samarbete, dialog och samsyn mellan regionala, lokala och nationella aktörer inom offentlig, privat och ideell sektor. Strategin avgränsas till att primärt omfatta den folkbildning som studieförbund och folkhögskolor bedriver.

Fyra målområden har tagits fram som svarar mot de fyra långsiktiga målen för regionen i RUF5 2050:

- Folkbildning stärker demokratin och gör fler delaktiga i samhällsutvecklingen, vilket bidrar till en god livsmiljö och en tillgänglig region.
- Folkbildning ökar tillgänglighet och deltagande i kulturlivet, vilket bidrar till en öppen, jämlik och inkluderande region.
- Folkbildning utjämnar utbildningsklyftor och stärker det livslånga lärandet, vilket bidrar till en ledande tillväxt- och kunskapsregion.
- Folkbildning stärker folkhälsan och tillgängligheten samt breddar livsval, vilket bidrar till en hållbar utveckling i en resurseffektiv region.

Fyra inriktningsområden har sedan identifierats för att långsiktigt bidra till strategins övergripande målområden:



1. Stärka och utveckla demokratin



2. Bredda intresset för, och öka delaktigheten i, kulturlivet samt det egna skapandet



3. Främja kunskap och bildning samt utjämna utbildningsklyftor



4. Utveckla arbetet för hållbar utveckling.

Inom varje inriktningsområde finns prioriteringar med åtgärder som behöver hanteras för att strategins målområden ska uppfyllas. De prioriteringarna som har identifierats är inte rangordnade sinsemellan, utan de är alla delvis beroende av varandra. Ett inriktningsområde kan beröra flera målområden.

I det avslutande avsnittet om *genomförande och uppföljning* framgår på ett övergripande sätt hur det fortsatta arbetet med implementering ska ske. I en bilaga synliggörs en översiktlig mötesstruktur för samverkan.



Inledning

Studieförbunden engagerar mer än var tionde invånare i Stockholms län i studiecirklar under ett år. De arrangerar också över 38 000 kulturprogram per år, vilket innebär drygt 105 arrangemang per dag året om, och når totalt 2 385 995 deltagare, vilket motsvarar ett fyllt Friends Arena mer än 36 gånger per år.

Folkbildningen har verksamhet i länets alla 26 kommuner. Länets 29 folkhögskolor, med olika profil och inriktning, genomförde under 2019 2 269 olika kurser, korta och långa, med totalt 47 725 deltagare. Under 2019 gav länets folkhögskolor 579 deltagare grundskole- och gymnasiekompetens. Utöver dessa grundläggande studier erbjöds ett stort antal olika kurser; allt ifrån fritidsledarutbildning, undersköterskeutbildning, journalistik och lärarassistentutbildning till konst- och hantverksutbildningar.

Folkbildningens verksamheter i regionen är som synes både omfattande och innehållsrika, och Region Stockholm är en viktig bidragsgivare till folkbildningen regionalt. I studieförbund och folkhögskolor möts varje dag människor i hela länet, i olika åldrar, av olika kön och med olika bakgrund, som av eget intresse vill lära nytt och utvecklas inom vitt skilda ämnesområden, uppleva kultur och växa tillsammans med andra.

Lösningar på de utmaningar och möjligheter som Region Stockholm har identifierat i den regionala utvecklingsplanen, RUF5 2050, kring exempelvis tillgänglighet, hälsa, tillväxt, integration och hållbar utveckling förutsätter kunskap och engagemang hos länets invånare. Här kan folkbildningen bidra med värden för såväl den enskilda individen som för regionen och samhället i stort.



Strategins syfte

RUFS 2050 är Stockholmsregionens övergripande strategiska utvecklingsplan. Planen syftar till att hantera regionens långsiktiga utmaningar och stärka dess potential, dess vision är att Stockholmsregionen ska vara Europas mest attraktiva storstadsregion att leva, verka och bo i. RUFS 2050 slår fast att folkhögskolor och studieförbund är viktiga resurser som bidrar till Stockholmsregionens utveckling, attraktivitet och kompetensförsörjning. Detta genom att folkbildningens aktörer bidrar till bildning och kompetens-, kunskaps- och demokratiutveckling för invånarna.

Som en del i förverkligandet av RUFS 2050 har folkbildningsstrategin därför tagits fram i syfte att ge en riktning för det övergripande arbetet med folkbildningsfrågor för Stockholmsregionen samt att främja kunskap, dialog och samsyn mellan regionala och lokala aktörer och folkbildningens aktörer. Förhoppningen är också att strategin ska bidra med en helhetssyn kring utmaningar och möjligheter för folkbildningen kopplat till länets utveckling och att alla samverkande aktörer ser både möjligheter och ansvar att bidra till genomförandet av strategin.

Folkbildningen har också betydelse för utvecklingen av det lokala kulturlivet och det egna skapandet. Strategin kan därmed till viss del ses som ett komplement till Kulturstrategi för Stockholmsregionen, antagen av dåvarande landstingsfullmäktige som en bilaga till RUFS våren 2018.

Processen

Uppdraget att ta fram en folkbildningsstrategi beslutades av Regionfullmäktige i samband med budget 2020 (RS 2019-0829). Arbetet med strategin har letts av Region Stockholms kulturnämnd och en arbetsgrupp bestående av ledamöter från både majoritet och opposition i kulturnämnden, representanter från länets folkhögskolor och studieförbund, Stockholms läns bildningsförbund. Regionens tillväxt- och regionplaneförvaltning har löpande involverats i framtagandet. Dialog har under arbetet också förts med länets kommuner.

Avgränsning

Folkbildning kan definieras ur ett bredare perspektiv där studieförbunden, folkhögskolorna, folkbiblioteken, museer och delar av Sveriges Radios programverksamhet inkluderas som folkbildande verksamheter. Även andra delar av civilsamhället kan räknas in i ett bredare angreppssätt av vad som avses med begreppet folkbildning. Det offentliga direkta stödet till folkbildningens aktörer ges dock enbart till folkhögskolor och studieförbund och deras verksamhet.

Denna strategi avser primärt den folkbildning som studieförbund och folkhögskolor bedriver och som syftar till att göra kunskap och bildning tillgänglig för alla, utanför den traditionella skolvärlden.

Folkbildningens förutsättningar i Stockholmsregionen

Inom folkbildningsområdet gäller sedan länge samfinansieringsprincipen, vilket innebär att statens bidrag till folkbildningen villkoras av att verksamheten samfinansieras av regioner och kommuner. Sveriges kommuner och regioner (SKR) har ställt sig bakom denna princip, men den är inte reglerad formellt därutöver. Stödet till folkhögskolor samfinansieras av stat och region, medan stödet till studieförbunden förväntas samfinansieras av samtliga tre nivåer. På senare tid har samfinansieringsprincipen utmanats då den inte är tydligt definierad, vilket har lett till oklarheter och skilda uppfattningar om statens, regionernas och kommunernas ansvar.

Det nationella stödet till studieförbund och folkhögskolor i Stockholms län uppgår 2019 till 609 mkr, det regionala och kommunala stödet till studieförbund och folkhögskolor i Stockholms län uppgår sammantaget till cirka 132 mkr (se Tabell 1 nedan). Det innebär att för varje regional och kommunal krona till folkbildningen 2019 sker ett inflöde av statliga medel med 4,5 kronor till regionen.

Alla landets regioner ger regionalt stöd till studieförbunden, men det är stora skillnader i nivåerna. Region Jönköpings län ligger 2019 högst med ett stöd på 72 kr/invånare och Region Stockholm ligger lägst med ett stöd på 15 kr/invånare. Regionernas genomsnitt är ett stöd på 35 kr/invånare. Samtliga regioner ger även stöd till folkhögskolorna, men även här varierar nivåerna. Högst stöd ger Region Kalmar län med 217 kr/invånare. Region Stockholm ligger näst lägst med 26 kr/invånare. Regionernas genomsnitt är ett stöd på 108 kr/invånare. Bland de 14 kommuner inom Stockholms län som ger generellt stöd till studieförbundens lokala verksamhet varierar nivåerna stort, dessa kommuner ger tillsammans drygt 38 mkr i stöd till studieförbunden.

Det regionala och kommunala stödet till folkbildningen i Stockholms län är lågt i jämförelse med andra regioners och kommuners stöd i Sverige. Orsakerna till detta kan vara flera, både historiska och samtida, politiska och ekonomiska. Stockholmsregionen är tätbefolkad med en väl utbyggd kollektivtrafik och ett omfattande fritt kulturliv, som bidrar till att invånarna ofta tar del av folkbildningsverksamheter i andra kommuner än sina boendekommuner, vilket också kan påverka finansieringsgraden.

Tabell 1. Statlig, regional och kommunal finansiering till folkhögskolor och studieförbund inom Stockholms län 2019.

Stöd	29 folkhögskolor i Stockholms län	10 studieförbund distriktsnivå i Stockholms län
Statligt	215 000 000 kr	394 000 000 kr
Regionalt	43 000 000 kr	35 000 000 kr
Regionalt mobilitetsstöd (för skrivna i Region Stockholm som studerar på folkhögskola i annan region).	15 000 000 kr	
Kommunalt (totalt 14 kommuner, då 12 av 26 kommuner i länet inte ger generellt stöd till studieförbund, de ger i vissa fall projektstöd).	(Kommunalt stöd till fhs ingår inte i samfinansieringsprincipen, enbart regional och statlig nivå ingår).	38 000 000 kr

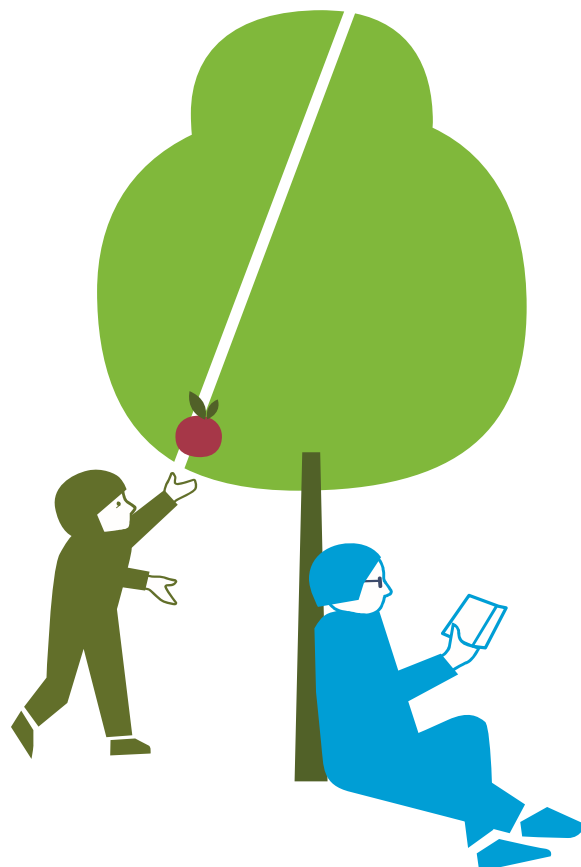
Förutsättningen för att folkbildningen ska kunna vara fri och frivillig, det vill säga fri från offentlig detaljstyrning och frivillig för deltagarna, är att den kan styras av sin egen vision och sätta egna mål för verksamheten. Detta tillitsbaserade förhållningssätt mellan det offentliga och folkbildningen bygger på att det offentliga har ett grundläggande förtroende för folkbildningens organisationer och det tillitsbaserade systemet är starkt beroende av att folkbildningens aktörer förmår bygga gemensamma säkra system för kvalitetssäkring och egenkontroll av verksamhetens olika delar.

Folkbildningsrådet hanterar godkännande och fördelning av stöd, uppföljning och granskning av statsbidrag till studieförbund och folkhögskolor, via myndighetsutövning som sker med stöd i lag. I viktiga delar fungerar Folkbildningsrådet som en myndighet som tillämpar förvaltningslagen och offentlighetsprincipen.

För att värna den tillitsbaserade styrningen bedriver folkbildningen ett etikarbete som utvecklar och säkrar öppenhet och kvalitet i verksamheten och uppföljningen. Utöver verksamheternas interna etik- och kvalitetsarbete organiserar folkbildningen sitt etikarbete via det regionala länsbildningsförbundet.

När tilliten utmanas

Det offentliga stöd till folkbildningen bygger på tillit och tilltro till folkbildningens förmåga att självständigt forma, kvalitetssäkra och följa upp sin verksamhet. Region Stockholm är en viktig finansiär av studieförbundens regionala organisationer, folkhögskolorna i länet och Stockholm läns bildningsförbund. Det tillitsbaserade systemet har en hög grad av ansvarstagande och självkontroll, men folkbildningens verksamheter måste också kunna granskas, kontrolleras och följas upp, annars finns en risk att tilliten försvagas. Region Stockholm följer de nationella reglerna för det regionala bidraget till studieförbunden och ser en utmaning i att det är uppbyggt på främst kvantitativa fördelningsprinciper och att systemet i dag inte främjar kvalitet i tillräcklig grad. Det är därför angeläget att se över förutsättningarna för att ta fram en regional fördelningsmodell som även innehåller kvalitativa kriterier vilket långsiktigt utvecklar och stärker tilliten.



Folkbildningsstrategins målområden

Visionen och de långsiktiga målen i RUFSS 2050 bildar utgångspunkt för de fyra målområden som folkbildningsstrategin omfattar. På detta sätt tydliggörs hur folkbildningen kan bidra till måluppfyllelsen i RUFSS.

Vision i RUFSS 2050

Stockholmsregionen ska vara Europas mest attraktiva storstadsregion.

Mål i RUFSS 2050: En tillgänglig region med god livsmiljö

Folkbildningsstrategins målområde: Folkbildning stärker demokratin och gör fler delaktiga i samhällsutvecklingen vilket bidrar till en god livsmiljö och en tillgänglig region.

Varje dag möts invånare i folkbildningens regi för att få nya kunskaper, insikter och grund för att bygga åsikter. Folkbildningen stärker och utvecklar delaktigheten i regionen genom att ge ny kunskap och skapa engagemang i både de små och stora frågorna. Folkbildningen är en del av föreningslivets infrastruktur och tillhandahåller arenor för människor att mötas. I studiecirklar, kurser och genom folkhögskolan ges deltagarna egenmakt och möjlighet att påverka sina liv.

Mål i RUFSS 2050: En öppen, jämställd, jämlik och inkluderande region

Folkbildningsstrategins målområde: Folkbildning ökar tillgänglighet och deltagande i kulturlivet vilket bidrar till en öppen, jämlik och inkluderande region.

Folkbildningen är en stor lokal kulturarena med drygt 2,5 miljoner deltagare och besökare i länet varje år i studieförbundens kurser, studiecirklar och kulturprogram inom regionen. Folkbildningen når grupper som inte vanligtvis tar del av kultur och kan inspirera till ett breddat deltagande. I folkhögskolans förberedande kurser börjar många musiker, författare och bildkonstnärer sina yrkesliv. Folkbildningen spelar också en viktig roll för regionens musikkliv genom att via tillhandahållande av replokaler skapa möjligheter för eget skapande.

Mål i RUF5 2050: En ledande tillväxt- och kunskapsregion

Folkbildningsstrategins målområde: Folkbildning utjämnar utbildningsklyftor och stärker det livslånga lärandet, vilket bidrar till en ledande tillväxt- och kunskapsregion.

Ett hållbart arbetsliv på en arbetsmarknad i ständig och snabb förändring kräver verktyg för ett livslångt lärande. Kraven på kompetens och utbildning har ökat för att få och behålla en anställning. Folkbildningen är en flexibel aktör som snabbt kan ställa om till arbetsmarknadens krav och har dessutom låga trösklar för deltagande. Att ge individer som står långt ifrån arbetsmarknaden en väg till egen försörjning är en av samhällets viktigaste utmaningar.

Mål i RUF5 2050: En resurseffektiv och resiliert region utan klimatpåverkande utsläpp

Folkbildningsstrategins målområde: Folkbildning stärker folkhälsan och tillgängligheten samt breddar livsval, vilket bidrar till en hållbar utveckling i en resurseffektiv region.

Stockholmsregionen har som mål att minska de årliga direkta utsläppen av växthusgaser och ur ett konsumtionsperspektiv ska dessa halveras till 2050, en viktig och nödvändig omställning som vi alla behöver bidra till. För att kunna göra kloka och informerade val krävs kunskap och då är folkbildningen en viktig aktör. Folkbildningen når medborgarna i deras vardag och driver frågor om en hållbar samhällsutveckling, både ur ett socialt och ett ekologiskt perspektiv.



Vad behöver utvecklas?

Fyra inriktningsområden

Stockholmsregionen är i ständig utveckling och därigenom förändras också folkbildningens förutsättningar att bidra till utvecklingen. RUFSS 2050 pekar bland annat på att regionen behöver anpassas till globalisering och digitalisering och att regionens aktörer behöver säkerställa faktorer som bidrar till tillit och tillväxt. RUFSS 2050 identifierar också sex utmaningar för regionen. Dit hör att vara en ledande storstadsregion i en växande global konkurrens, att vara en fortsatt öppen region och samtidigt stärka inkluderingen samt att öka tryggheten i regionen.

Dessa utmaningar har bäring också för folkbildningens aktörer. Fyra inriktningsområden är särskilt angelägna om folkbildningens aktörer långsiktigt ska kunna bidra till målen i RUFSS 2050 i enlighet med strategins målområden i föregående avsnitt:



1. Stärka och utveckla demokratin



2. Bredda intresset för och öka delaktigheten i kulturlivet samt det egna skapandet

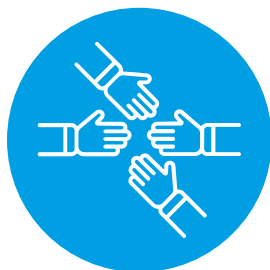


3. Främja kunskap och bildning samt utjämna utbildningsklyftor



4. Utveckla arbetet för hållbar utveckling.

Nedan beskrivs de fyra inriktningsområdena och ett antal identifierade prioriteringar kopplade till vart och ett av dessa.



1. Stärka och utveckla demokratin

Folkbildningen stärker och utvecklar demokratin i regionen genom att skapa förutsättningar för individers delaktighet i samhällsutvecklingen. Verksamheterna som bedrivs inom folkbildningen främjar integration, ger deltagarna möjligheter att påverka sin livssituation och bidrar till ett breddat deltagande i föreningslivet.

Folkbildningen kan genom sitt föreningsutvecklande arbete sägas utgöra föreningslivets infrastruktur, utbildningsorgan och ledarutvecklande part. Genom föreningskunskap och föreningsutveckling utvecklas de demokratiska förhållningssätt och grundläggande värden som är basen för det civila samhället.

Folkbildningen är även en viktig aktör i dagens informationssamhälle. Arbetet som bedrivs för att främja digital kompetens, delaktighet, kritiskt tänkande och källkritik bidrar till att motverka digitalt utanförskap och ökar människors möjligheter till deltagande i samhället.

Prioriteringar:

För att stärka och utveckla demokratin bör följande prioriteras:

Att stärka och utveckla demokratiska arbetssätt som möjliggör för människor att lära och utvecklas tillsammans, skapar gränsöverskridande möten och bygger gemensamma referenspunkter.

Att stötta ledarutvecklingen och öka kompetensen hos folkbildningens ledare, vilket bidrar till ökad kvalitet, stärkt föreningsdemokrati och ökad tillit.

Att öka tillgängligheten för människor med begränsade möjligheter eller resurser att ta del av folkbildningen, vilket bidrar till att stärka människors egenmakt och inkludering i samhället.

Att prioritera insatser som förebygger digitalt utanförskap.

Att prioritera strategiska insatser i syfte att folkbildningen ska öka deltagandet i program för internationellt samarbete.



2. Bredda intresset för och öka delaktigheten i kulturlivet samt det egna skapandet

Folkbildningen bidrar till att bredda intresset för och öka delaktigheten i kulturlivet. Genom sin heltäckande geografiska spridning medverkar studieförbunden till att skapa kulturutbud i alla länets kommuner.

Folkhögskolorna spelar därmed en viktig kulturpolitisk roll då de ofta är förberedande inför konstnärliga högre utbildningar. Folkbildning kan därmed stärka regionens framåtriktade kreativa förmåga och värnandet om de historiska kulturvärdena i regionen.

En ökning av mångfalden inom folkbildningens kulturverksamheter och förmåga att nå kulturovana invånare kräver aktivt arbete, metoder och verktyg. Ett breddat deltagande och en ökad mångfald kan underlättas av att folkbildningen finns närvarande i alla delar av regionen, med lokala och tillgängliga verksamheter samt genom folkbildningens samverkan med lokala ideella föreningar.

Även en strukturerad samverkan mellan folkbildningen och andra lokala kulturaktörer som till exempel konsthallar, folkbibliotek och teatrar i regionen kan bidra till målet om ett breddat deltagande.

En ökad samverkan mellan folkbildningen och kulturaktörer kan också skapa förutsättningar för samnyttjande av lokaler som möjliggör utveckling av verksamheterna och tillgängliggör fler verksamhetslokaler för folkbildning och kultur.

Prioriteringar

För att bredda intresset för och öka delaktigheten i kulturlivet bör följande prioriteras:

Att inventera befintliga lokaler för kultur- och bildningsverksamheter för att underlätta för folkbildningen och andra kulturaktörer att hitta och samnyttja verksamhetsplatser lokalt.

Att prioritera insatser som främjar folkbildningens lokala närvaro i hela regionen, vilket främjar ökat deltagande.

Att utveckla förutsättningar för en formaliserad samverkan mellan folkbildningen och lokala kulturaktörer i regionen för att få ett vidgat deltagande i kulturlivet.

Prioritera möjligheter för att länets invånare ska delta, utöva och få del av ett mångfacetterat kulturliv.



3. Främja kunskap och bildning samt utjämna utbildningsklyftor

Folkbildningen bidrar till kunskap och har en stor betydelse för att möjliggöra ett livslångt lärande.

På en alltmer rörlig och krävande arbetsmarknad ställs krav på vidareutbildning och omskolning i en allt högre takt. För personer med kort formell utbildning eller som på annat sätt står långt från arbetsmarknaden eller personer med behov av språkutveckling spelar folkbildningen en viktig roll, vilket också bidrar till att minska polariseringen i regionen. Folkbildningen är inte bunden till centralt fastställda läroplaner och är därför snabbfotad och kan ställa om verksamheten när det uppstår behov.

Även bildning, i dess breda bemärkelse, individuellt eller kollektivt, bidrar till en samhällsutveckling med humanistiska förtecken.

Prioriteringar:

För att främja kunskap och bildning samt utjämna utbildningsklyftor bör följande prioriteras:

Att öka tillgängligheten för människor med begränsade möjligheter eller resurser att ta del av folkbildningen och därmed minska utbildningsklyftor.

Att arbeta för att folkbildningen uppfattas som en viktig del i att bryta utanförskapet och stötta individer på vägen till högre självförsörjningsgrad.

Att synliggöra och stärka folkbildningens roll som komplement till andra utbildningsformer och dess betydelse för breddad rekrytering till andra former av utbildning.

Att synliggöra och stärka folkhögskolornas roll för att bredda rekryteringen till högre utbildning inom kulturområdet är av särskild betydelse.

Att tillvarata och bidra till att utveckla folkbildningens snabba mobiliseringskraft genom dess breda infrastruktur och kontaktnät.



4. Utveckla arbetet för hållbar utveckling

Samhället står inför utmaningen att bli långsiktigt hållbart vari Agenda 2030, de globala hållbarhetsmålen, vägleder i omställningen och där RUF5 2050 pekar på det regionala genomförandet av Agenda 2030. Region Stockholm eftersträvar en hållbar utveckling i en jämlik och inkluderande region, som stärker folkhälsan, tillgängligheten och skapar goda livschanser för alla som bor i Stockholmsregionen.

Folkbildningen kan ha betydelse för arbetet med att skapa ett hållbart och inkluderande samhälle. Både folkhögskolor och studieförbund arbetar, på många olika sätt, för en globalt hållbar utveckling genom att höja kunskap och engagemang i hållbarhetsfrågor.

Social hållbarhet är en viktig del av den hållbara utvecklingen. Alla regionens invånare ska kunna leva bra och trygga liv samt känna sig inkluderade i samhället. Social hållbarhet handlar också om att känna trygghet i sin vardag och tillit till det omgivande samhället och stärka människors livskvalitet, sammanhållning och hälsa, vilket folkbildningen i hög grad bidrar till.

Prioriteringar:

För att utveckla arbetet för hållbar utveckling bör följande prioriteras:

Att öka kunskaperna om hur man kan göra val och anpassa livsstilen och påverka samhällets olika aktörer för att minska miljöpåverkan, arbeta med lokal hållbarhet och stärka omställningsförmågan.

Att främja verksamhet som syftar till att stärka människors kunskap om goda levnadsvanor, och bidrar till ökad känsla av sammanhang, för att stärka människors livskvalitet och förbättrad folkhälsa.

Att prioritera insatser för att underlätta för personer med funktionsnedsättning att vara delaktiga i samhället utifrån vars och ens förutsättningar.

Att stärka verksamhet med "låg tröskel" och uppsökande verksamhet för att nå grupper man har svårt att nå idag.

Att ta tillvara folkbildningens samhällskraft i arbetet med att nå FN:s hållbarhetsmål.

Genomförande

Komplexa frågor hanteras bäst i samarbete. Det offentliga och folkbildningen behöver samspela för att fånga behoven och bäst lyckas lösa aktuella samhällsutmaningar.

Ingen av aktörerna har ensam förutsättningarna att bäst lösa de mest prioriterade utmaningar som både folkbildningen och det offentliga står inför, här krävs samarbete och insikter om olika aktörers möjligheter, mandat och rådighet. När det gäller genomförande av strategin är ansvaret därför delat mellan det offentliga och folkbildningens aktörer, på kommunal och regional nivå.

Idag saknas till stora delar en formaliserad dialog mellan det offentliga och folkbildningen i Region Stockholm, och att utveckla en struktur för formaliserad dialog mellan aktörer inom folkbildningsområdet är en av de viktigaste förutsättningarna för folkbildningsstrategins genomförande. En fördjupad dialog mellan kommuner, region och folkbildning kan både leda till ökad kunskap om såväl regionala utmaningar som om folkbildningens aktörer, dess villkor och effekter, ökad tillit mellan parterna, samt öka förutsättningarna för ökad samverkan.

En modell för förstärkt dialog och ökad kunskap mellan parterna har tagits fram för att underlätta genomförandet av konkreta insatser i strategins riktning. Dialogerna är tänkta att ta sin utgångspunkt i folkbildningsstrategins inriktningsområden och prioriteringar, där parterna i samförstånd kommer överens om vilken part som behöver göra vad, när och hur, för att genomföra mer konkreta insatser i strategins riktning. Sveriges kommuner och regioner (SKR) identifierar en försvagad kontakt och bristande dialog mellan kommunerna och folkbildningen som den mest oroande faktorn, vilket har lett till en negativ utveckling vad gäller förståelse, stöd och samverkan.

Dialoger behöver föras på flera nivåer, lokalt, delregionalt, regionalt samt i större regionalt forum där alla parter kan mötas. En modell för förstärkt dialog och ökad kunskap har utarbetats och presenteras i bilaga 1.

Uppföljning

För att säkerställa att inriktningsområdenas prioriteringar genomförs och får önskad effekt behöver uppföljning ske. Teamet som utses för folkbildningsstrategins genomförande med representanter från både regionen och folkbildningens företrädare, har regelbundna dialoger två gånger per år, och ingår en överenskommelse utifrån strategins prioriteringar, vilket utgör den löpande uppföljningen. En annan viktig utgångspunkt är uppföljningen av RUFSS 2050 och dess delmål.



Bilaga 1. Schematisk uppställning av modell för förstärkt dialog i befintliga och nya forum

Nivå	Forum	Parter
Delregional nivå	Regionens kommundialoger med alla 26 kommuner, geografiskt indelade i fyra dialoger.	Regionens kulturförvaltning och länets kommuner/kultur- och fritidschefer.
Regional nivå	Team för folkbildningsstrategins genomförande.	Regionens kulturförvaltning, tillväxt- och regionplaneförvaltning, folkbildningsföreträdare utses via Stockholms Läns bildningsförbund.
Regional nivå	Regionens tillväxt- och regionplaneförvaltning bjuder in folkbildningen till befintliga samverkansforum.	Lämpliga forum t.ex. jobbmässan Bazaren.
Regional nivå	Folkbildningen bjuder in regionen till sina befintliga samverkansforum.	Lämpliga forum.
Regional nivå	Dialog mellan folkbildningen och regionens politiker.	Folkbildningen regionalt via Stockholms Läns bildningsförbund, samt presidierna i regionens kulturnämnd och tillväxt- och regionplanenämnd.
Lokal nivå	Dialoger mellan folkbildningen och länets kommuner.	Folkbildningen lokalt/regionalt, samt kommunerna i regionen.
Lokal och regional nivå tillsammans	Dialogmöte mellan regionala och lokala politiker.	Presidiet i regionens kulturnämnd och presidier i länets kommuners kultur- och fritidsnämnder eller motsvarande.
Alla nivåer möts	Stockholmstinget - större forum som omfattar alla nivåer.	Regionala och kommunala politiker och tjänstepersoner, civilsamhällets organisationer, folkbildningen, det fria kulturlivet samt verksamma inom berörda myndigheter, akademier och forskning.

Bilaga 2. Studieförbund och folkhögskolor i Stockholms län

Studieförbund i Stockholms län

ABF Stockholms län

Box 1305, 111 83 Stockholm
Telefon: 08-453 41 00
E-post: info@abf.se
www.abf.se

Studieförbundet Bilda Öst

Hangövägen 18, 115 41 Stockholm
Telefon: 08-727 18 00
E-post: ost@bilda.nu
www.bilda.nu

Folkuniversitetet

Box 6901, 102 39 Stockholm
Telefon: 08-789 41 00
E-post: direkt@folkuniversitetet.se
www.folkuniversitetet.se

Ibn Rushd

Sundbybergsvägen 1c, 171 73 Solna
Telefon: 08-562 44 900
E-post: info@ibnrushd.se
www.ibnrushd.se

Kulturens Bildningsverksamhet

Box 1148, 171 23 Solna
Besöksadress: Linnégatan 14, 114 47 Stockholm
Växel: 08-470 24 45
E-post: kundservice@kulturens.se
www.kulturens.se

Medborgarskolan

Box 19193, 104 32 Stockholm
Telefon: 08-457 57 00
E-post: info.sthlm@medborgarskolan.se
www.medborgarskolan.se

Nykterhetsrörelsens Bildningsverksamhet

Bergsunds Strand 43, 117 38 Stockholm
Telefon: 08-671 10 80
E-post: stockholm@nbv.se
www.nbv.se

Sensus Studieförbund Stockholm-Gotland

Box 4401, 102 68 Stockholm
Telefon: 08-615 57 00
E-post: stockholm-gotland@sensus.se
www.sensus.se

Studieförbundet Stockholms län

Box 6361, 102 35 Stockholm
Besöksadress: Norrtullsgatan 12 N, Stockholm
Telefon: 08-555 352 00
E-post: stockholm@studieförbundet.se
www.sfr.se

Studieförbundet Vuxenskolan

Box 26164, 100 41 Stockholm
Telefon: 08-679 03 00
E-post: abc@sv.se
www.sv.se

Folkhögskolor i Stockholms län**Alma folkhögskola**

Box 47099
100 74 Stockholm
Telefon: 072-158 41 00
E-post: info@alma.fhsk.se
www.alma.fhsk.se

Birkagårdens folkhögskola

Box 3557
103 69 Stockholm
Telefon: 08-524 633 30
E-post: info@birkagarden.fhsk.se
www.birkagarden.fhsk.se

Birkagårdens folkhögskola, filial Hemgården

Karlbergsvägen 86 B, 2 tr
113 35 Stockholm
Telefon: 08-524 633 30
E-post: info@birkagarden.fhsk.se
www.birkagarden.fhsk.se

Bosöns idrottsfolkhögskola

181 47 Lidingö
Telefon: 08-699 66 28
E-post: info@bosonifhs.se
www.bosonifhs.se

Botkyrka folkhögskola

Tomtbergavägen 14
145 67 Norsborg
Telefon: 08-534 708 80
E-post: botkyrka.folkhogskola@folkbildning.net
www.botkyrkafolkhogskola.org

Bromma folkhögskola

Åkeshovsvägen 29
168 39 Bromma
Telefon: 08-636 23 20
E-post: info@brommafolkhogskola.se
www.brommafolkhogskola.se

Fryshusets folkhögskola

Mårtensdalsgatan 2-8
120 30 Stockholm
Telefon: 08-691 76 00
www.folkhogskolan.fryshuset.se

Hagabergs folkhögskola

Box 19161
152 27 Södertälje
Telefon: 08-550 910 00
E-post: reception@hagaberg.org
www.hagaberg.fhsk.se

Hagabergs folkhögskola, filial Stockholm, Clara

Box 1038
111 38 Stockholm
Telefon: 070-155 27 14
E-post: marlene.juthstrand@gmail.com
www.clarakyrka.se/verksamhet/laerljungaskola

Jakobsbergs folkhögskola

Box 161
177 23 Järfälla
Telefon: 08-580 117 40
E-post: info@jakobsbergsfolkhogskola.se
www.jakobsbergsfolkhogskola.se

Kaggeholms folkhögskola

178 54 Ekerö
Telefon: 08-560 222 00
E-post: info@kaggeholm.se
www.kaggeholm.se

Kista folkhögskola

Kista Torg 7
164 42 Kista
Telefon: 08-751 50 40
E-post: info@kistafolkhogskola.se
www.kistafolkhogskola.se

Lillsveds idrottsfolkhögskola

Lillsvedsvägen 100
139 90 Värmdö
Telefon: 08-541 385 30
E-post: info@lillsved.se
www.lillsved.se/folkhogskola

Långholmens folkhögskola i Sundbyberg

Löfströms allé 7
172 66 Sundbyberg
Telefon: 08-658 16 30
E-post: adm@langholmens.fhsk.se
www.langholmens.fhsk.se

Paideia folkhögskola

Box 5053
102 42 Stockholm
Telefon: 08-679 55 55
E-post: info@paideiafolkhogskola.se
www.paideiafolkhogskola.se

Runö folkhögskola

Näsvägen 100
184 92 Åkersberga
Telefon: 08-555 38 000
E-post: runo@runo.se
www.runo.se/utvecklingscentrum/

Runö folkhögskola, filial Stockholm

Hälsobrunnsgatan 10
113 61 Stockholm
Telefon: 08-728 57 20
E-post: oden@runo.se
www.runo.se/folkhogskola/

Röda Korsets folkhögskola

Bredholmstorget 14
127 48 Skärholmen
Telefon: 08-680 18 71
E-post: fhsk@redcross.se
www.rodakorsetsfolkhogskola.com

S:ta Birgittas folkhögskola

Kungsträdgårdsgatan 12
111 47 Stockholm
Biborgsgatan 2
152 41 Södertälje
Telefon: 073-948 00 01, 070-362 02 98
E-post: linea.gunarsson@stabirgitta.se
www.stabirgitta.se

Sankt Ignatios folkhögskola

Mälaregatan 4
151 71 Södertälje
Telefon: 08-551 05 215
E-post: info@sanktignatios.org
www.sanktignatios.org

Scouternas folkhögskola

Instrumentvägen 19
126 53 Hägersten
Telefon: 08-555 065 10, växel 13-16
E-post: folkhogskola@scouterna.se
www.scouternasfolkhogskola.se

Sigtuna folkhögskola

Manfred Björkquists allé 20
193 22 Sigtuna
Telefon: 08-592 583 00, växel 8.30-15.30
vardagar
E-post: info@sigtunafolkhogskola.se
www.sigtunafolkhogskola.se

Skarpnäcks folkhögskola

Fraktflygargatan 16
128 30 Skarpnäck
Telefon: 08-683 18 30
E-post: expeditionen@skarpnacksfolkhogskola.se
www.skarpnacksfolkhogskola.se

Skeppsholmens folkhögskola

Slupskjulsvägen 12
111 49 Stockholm
Telefon: 08-679 28 00
E-post: info@skeppsholmensfolkhogskola.se
www.skeppsholmensfolkhogskola.se

Stadsmissionens folkhögskola

Årstaängsvägen 33
117 43 Stockholm
Telefon: 08-684 23 502
E-post: folkhogskolan@stadsmissionensskolstiftelse.se
www.grillska.se/stadsmissionens-folkhogskola

Sundbybergs folkhögskola

Kasernvägen 1
174 59 Sundbyberg
Telefon: 08-445 39 00
E-post: info@sundbyberg.fhsk.se
www.sundbybergsfolkhogskola.se

Södertörns folkhögskola

Stora Nygatan 27
111 27 Stockholm
Telefon: 08-500 207 50
E-post: info.sodertorns@folkbildning.net
www.sodertorn.fhsk.se

Södertörns folkhögskola, filial Solna

Skytteholmsvägen 2
171 44 Solna
Telefon: 0176-528 24
E-post: info@allmankurs.se
www.allmankurs.se

Södra Stockholms folkhögskola

Fågelviksvägen 18
145 53 Norsborg
Telefon: 08-465 06 650
E-post: info@sodrastockholm.se
www.sodrastockholm.se

Tollare folkhögskola

132 42 Saltsjö-Boo
Telefon: 08-505 686 00
E-post: info@tollare.org
www.tollare.org

Vårdinge By folkhögskola

Vårdinge By, Edesta 90
153 96 Mölnbo
Telefon: 0158-230 58
E-post: kontakt@vardinge.fhsk.se
www.vardinge.fhsk.se

Väddö folkhögskola

760 40 Väddö
Telefon: 0176-528 00
E-post: info@vaddo.fhsk.se
www.vaddo.fhsk.se

Väddö folkhögskola, filial Solna

Skytteholmsvägen 2
171 44 Solna
Telefon: 0176-528 24
E-post: info@allmankurs.se
www.vaddo.fhsk.se/kurser/allman-kurs-distans/

Ågesta folkhögskola

Bonäsvägen 5
123 52 Farsta
Telefon: 08-562 28 100
E-post: kontakt@agesta.nu
www.agesta.nu

Läs om alla folkhögskolor i Stockholms län och alla kurser på: stockholmsfolkhogskolor.se

Stockholms läns Bildningsförbund

Nathorstvägen 21 C
121 37 Johanneshov
Besöksadress: Renathvägen 2
121 37 Johanneshov
Maria Jörfalk, Länsbildningskonsulent
Telefon: 070-638 18 30
E-post: maria.jorfalk@stockholmlbf.se
www.stockholmslansbildningsforbund.se

Folkbildningsstrategi

På uppdrag av regionfullmäktige har kulturnämnden tagit fram ett förslag till Folkbildningsstrategin. Syftet med strategin är att bidra till att folkbildningsarbetet i Stockholmsregionen får en övergripande inriktning. Strategin ska också öka kunskapen, dialogen och samsynen mellan regionala och lokala aktörer samt folkbildningens aktörer.

Regionledningskontorets förslag och motivering

Sammanfattning

Regionfullmäktige gav i samband med budget 2020, RS 2019-0829, kulturnämnden i uppdrag att ta fram en regional folkbildningsstrategi. Strategin en del av förverkligandet av den regionala utvecklingsplanen, RUF5 2050. Ambitionen med strategin är att ge en riktning för det övergripande arbetet med folkbildningsfrågor för Stockholmsregionen. Den avser att både tydliggöra Region Stockholms roll som regional aktör och peka ut angelägna utvecklingsområden, men också fungera som stöd och inspirera kommunernas arbete med långsiktiga planer och utveckling kopplat till folkbildningsfrågor.

Bakgrund

Kulturnämnden fick i uppdrag av regionfullmäktige i samband med budget 2020 (RS 2019-0829) att ta fram en regional folkbildningsstrategi. Strategin en del av förverkligandet av RUF5 2050, som är Stockholmsregionens övergripande strategiska utvecklingsplan med ett långsiktigt perspektiv, och syftar till att vara en konkretisering av till denna. I stora delar följer strategin den struktur som Kulturstrategi för Stockholmsregionen, bilaga till RUF5 2050, har.

Folkbildningsstrategins syfte är att ge en riktning för det övergripande arbetet med folkbildningsfrågor för Stockholmsregionen, samt att bidra till ökad kunskap, dialog och samsyn mellan regionala och lokala aktörer och

folkbildningens aktörer. Förhoppningen är också att strategin ska bidra med en helhetssyn kring utmaningar och möjligheter för folkbildningen kopplat till länets utveckling.

Förslaget till remissversion av Folkbildningsstrategi för Stockholmsregionen har tagits fram i bred samverkan med hjälp av en arbetsgrupp med representanter från Region Stockholms kulturnämnd och förvaltning, folkbildningsrepresentanter via Stockholms läns Bildningsförbund samt representant från Region Stockholms tillväxt- och regionplaneförvaltning. Arbetet har skett i samråd med företrädare för länets kommuner, och inleddes med en uppstartskonferens för framtagandet av Folkbildningsstrategi för Stockholmsregionen som samlade ett hundratal deltagare från folkbildning, kommuner och region. Arbetsgruppen har haft sex möten per år i kombination med en besöksturné till länets folkhögskolor och studieförbund.

Överväganden

Ambitionen med strategin är att ge en riktning för det övergripande arbetet med folkbildningsfrågor för Stockholmsregionen. Den avser att både tydliggöra Region Stockholms roll som regional aktör och peka ut angelägna utvecklingsområden, men också fungera som stöd och inspirera kommunernas arbete med långsiktiga planer och utveckling kopplat till folkbildningsfrågor. Strategin ska vidare underlätta samarbete, dialog och samsyn mellan regionala, lokala och nationella aktörer inom offentlig, privat och ideell sektor. Strategin avgränsas till att primärt omfatta den folkbildning som studieförbund och folkhögskolor bedriver.

Fyra målområden har tagits fram som svarar mot de fyra långsiktiga målen för regionen i RUF5 2050:

- Folkbildning stärker demokratin och gör fler delaktiga i samhällsutvecklingen, vilket bidrar till en god livsmiljö och en tillgänglig region.
- Folkbildning ökar tillgänglighet och deltagande i kulturlivet, vilket bidrar till en öppen, jämlik och inkluderande region.
- Folkbildning utjämnar utbildningsklyftor och stärker det livslånga lärandet, vilket bidrar till en ledande tillväxt- och kunskapsregion.
- Folkbildning stärker folkhälsan och tillgängligheten samt breddar livsval, vilket bidrar till en hållbar utveckling i en resurseffektiv region.

Fyra inriktningsområden har sedan identifierats för att långsiktigt bidra till strategins övergripande målområden:

1. Stärka och utveckla demokratin
2. Bredda intresset för, och öka delaktigheten i, kulturlivet samt det egna skapandet
3. Främja kunskap och bildning samt utjämna utbildningsklyftor
4. Utveckla arbetet för hållbar utveckling

Inom varje inriktningsområde finns prioriteringar med åtgärder som behöver hanteras för att strategins målområden ska uppfyllas. De prioriteringarna som har identifierats är inte rangordnade sinsemellan, utan de är alla delvis beroende av varandra. Ett inriktningsområde kan beröra flera målområden.

En modell för förstärkt dialog och ökad kunskap mellan parterna har tagits fram för att underlätta genomförandet av strategin. Dialogerna är tänkta att ta sin utgångspunkt i folkbildningsstrategins inriktningsområden och prioriteringar, där parterna i samförstånd kommer överens om vilken part som behöver göra vad, när och hur, för att genomföra mer konkreta insatser i strategins riktning.

Uppföljning av insatser kopplade till strategin kommer att ske löpande inom ramen för dialogstrukturen beskriven ovan. Strategin kommer även följas upp i samband med den årliga RUFSS 2050-uppföljningen.